



REPÚBLICA ARGENTINA
MINISTERIO DE ECONOMÍA
SECRETARÍA DE POLÍTICA ECONÓMICA
INSTITUTO NACIONAL DE ESTADÍSTICA Y CENSOS



INFORMACIÓN DE PRENSA

Buenos Aires, 21 de febrero de 2002

ÍNDICES DE PRECIOS Y CANTIDADES DEL COMERCIO EXTERIOR, BASE 1993=100

AÑO 2001*

1) SÍNTESIS DE LOS RESULTADOS

En el año 2001 las exportaciones totalizaron 26.655 millones de dólares y las importaciones 20.312 millones de dólares, generándose de esta manera un saldo positivo en el intercambio comercial de 6.343 millones de dólares. El saldo comercial en el año anterior también había sido positivo (1.166 millones de dólares), como consecuencia de haber exportado por 26.409 millones de dólares e importados por 25.243 millones de dólares.

El valor de las exportaciones en el año 2001 respecto al año anterior aumentó 0,9% por los incrementos en los volúmenes exportados (4,5%) ya que los precios cayeron (-3,5%), en tanto que el valor de las importaciones presentó una caída (-19,5%), como consecuencia de la baja en los precios (-2,9%) y en las cantidades (-17,1%).

Cuadro 1. Índices de valor, precio, cantidad y términos del intercambio, base 1993=100, Año 2001* / Año 2000*

Años	Exportaciones			Importaciones			Términos del intercambio
	Valor	Precio	Cantidad	Valor	Precio	Cantidad	
2000*	201,3	98,2	205,1	150,4	92,4	162,8	106,3
2001*	203,2	94,8	214,3	121,0	89,7	134,9	105,7
Variación %							
2001 - 2000	0,9	-3,5	4,5	-19,5	-2,9	-17,1	-0,6

El índice de los términos del intercambio en el año 2001 registró una caída del 0,6%, respecto al año anterior, debido a la mayor caída de los precios de las exportaciones (-3,5%) respecto a la registrada en los precios de las importaciones (-2,9%). Esto implica que si hubiesen prevalecido los precios del año 2000, el saldo comercial arrojaría un superávit de 6.688 millones de dólares en lugar del superávit de 6.343 millones de dólares efectivamente registrado; bajo esta hipótesis el país tuvo una pérdida de 355 millones de dólares derivada del mayor deterioro de los precios de los productos exportados respecto a los importados. (Cuadros 1 y 2).

Cuadro 2. Comercio Exterior acumulado del año 2001 a precios corrientes y a precios del año 2000, en millones de dólares

Comercio exterior	Año 2001 ^e	
	A precios corrientes	A precios del año 2000*
Exportación	26.655	27.611
Importación	20.312	20.923
Saldo	6.343	6.688

Signos convencionales:

* Cifras provisionales

e Cifras estimadas

2) ANÁLISIS COMPARATIVO DEL AÑO 2001 RESPECTO AL AÑO 2000 POR PRINCIPALES RUBROS.

2.a Exportación

Cuadro 3. Variaciones porcentuales de los índices de valor, precio y cantidad de las Exportaciones, base 1993 = 100, según principales rubros, Año 2001* / Año 2000*

Rubro	Variaciones porcentuales		
	Valor	Precio	Cantidad
Exportaciones - Nivel general	0.9	-3.5	4.5
Productos Primarios	13,1	-2,4	15,9
MOA	-4,8	1,7	-6,5
MOI	1,6	-3,5	5,2
Combustibles	-4,2	-16,7	15,0

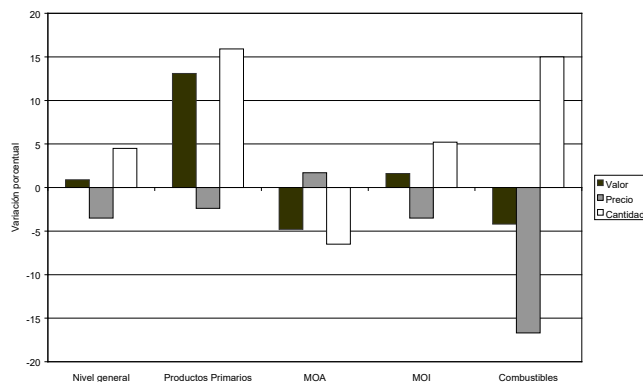
El valor de las exportaciones en el año 2001, respecto al año anterior, aumentó 0,9% por el incremento del 4,5% en los volúmenes exportados ya que los precios sufrieron una baja del 3,5%.

El incremento en el valor exportado es consecuencia de los aumentos que en el período tuvieron los Productos Primarios (13,1%) y, en menor medida, las Manufacturas de Origen Industrial (MOI) (1,6%), que compensaron las caídas en Manufacturas de Origen Agropecuario (MOA) (-4,8%) y en Combustibles (-4,2%).

En relación con el precio de las exportaciones, la baja del 3,5%, se debe a la evolución negativa que en el período tuvieron los Productos Primarios (-2,4%), las MOI (-3,5%) y los Combustibles (-16,7%) mientras que las MOA mostraron una suba en los precios del 1,7%. La caída en los precios de los Productos Primarios fue provocada en mayor medida por la baja que en el período tuvieron las Semillas y Frutos Oleaginosos (-9,3%), generada principalmente por el deterioro en el precio de la Soja (-10,3%). Con respecto a la baja en los precios de las MOI, es resultado, principalmente, de las caídas de los precios de las Materias Plásticas Artificiales (-14,9%) y de los Metales Comunes y sus Manufacturas (-5,4%), mientras que el Material de Transporte casi no registró variación. En relación con la baja registrada en los precios de Combustibles, ésta fue producto de la caída tanto en el Petróleo Crudo (-19,0%) como en los Combustibles Elaborados (-11,7%). Con respecto al incremento en el precio de las MOA, se debe, entre otras cosas, a la suba registrada en las Grasas y Aceites (2,3%) -provocada por el aumento en el Aceite de Girasol (17,0%) ya que el Aceite de Soja presentó una leve disminución (-0,7%)-, y en Pielés y Cueros (7,9%); por otra parte, los Subproductos Oleaginosos de la Industria Alimenticia presentaron una leve caída (-0,7%), impulsada por la baja del precio de los Pellets de Soja (-2,1%).

El aumento del 4,5% que, en el período señalado, mostraron las cantidades exportadas, se explica fundamentalmente por las evoluciones positivas de Productos Primarios (15,9%), MOI (5,2%) y Combustibles (15,0%). Para el primer caso, fue muy significativo el incremento que experimentaron las cantidades físicas de las Semillas y Frutos Oleaginosos (51,3%), motivado principalmente por el aumento en Soja (78,2%). En el caso de las MOI, dicho aumento se basa en la dinámica de los rubros Materias Plásticas Artificiales (40,9%) y Metales Comunes y sus Manufacturas (6,3%). La evolución positiva de las cantidades exportadas de Combustibles está explicada por el incremento en Combustibles Elaborados (14,5%) y, en menor medida, por Petróleo Crudo (3,7%). Estos incrementos mencionados compensaron la evolución negativa que, mostraron las cantidades exportadas de MOA (-6,5%), explicada por las caídas en los principales agregados: Grasas y Aceites (-5,6%), Carnes (-56,9%), y Pielés y Cueros (-9,6%), a excepción del aumento de Subproductos Oleaginosos de la Industria Alimenticia (8,0%). (Gráfico 1 y Cuadros 3, 9 y 10).

Gráfico 1. Variaciones porcentuales de los índices de valor, precio y cantidad de las Exportaciones, base 1993 = 100, según principales rubros. Año 2001* / Año 2000*



2.b Importación

Cuadro 4. Variaciones porcentuales de los índices de valor, precio y cantidad de las Importaciones, base 1993 = 100, según principales usos económicos.
Año 2001* / Año 2000*

Usos económicos	Variaciones porcentuales		
	Valor	Precio	Cantidad
Importaciones - Nivel general	-19,5	-2,9	-17,1
Bienes de Capital	-28,9	-1,2	-28,1
Bienes Intermedios	-13,1	-5,4	-8,0
Combustibles y Lubricantes	-19,2	-10,7	-9,5
Piezas y Accesorios para Bienes de Capital	-23,5	-1,9	-22,0
Bienes de Consumo	-16,3	-1,6	-14,9

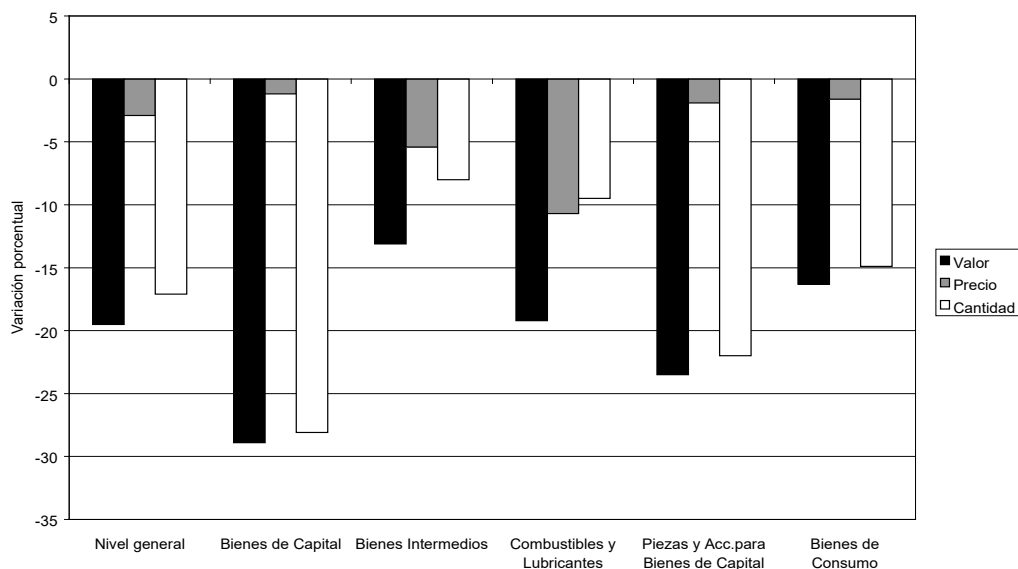
El valor de las importaciones del año 2001, presenta una caída del 19,5% respecto a igual período del año anterior. Esto fue debido tanto a la baja en los precios (-2,9%) como en las cantidades (-17,1%).

Esta caída en el valor importado se verificó en todos los usos económicos: Bienes de Capital (-28,9%), Bienes Intermedios (-13,1%), Combustibles y Lubricantes (-19,2%) Piezas y Accesorios para Bienes de Capital (-23,5%) y Bienes de Consumo (-16,3%).

La baja de los precios de importación (-2,9%), estuvo impulsada por el deterioro en los precios de todos sus rubros: Bienes de Capital (-1,2%), Bienes Intermedios (-5,4%), Combustibles y Lubricantes (-10,7%), Piezas y Accesorios para Bienes de Capital (-1,9%) y Bienes de Consumo (-1,6%).

Por su parte la variación negativa que en el período tuvieron las cantidades importadas (-17,1%), también se registró en todos los rubros: Bienes de Capital (-28,1%), Bienes Intermedios (-8,0%), Combustibles y Lubricantes (-9,5%), Piezas y Accesorios para Bienes de Capital (-22,0%) y Bienes de Consumo (-14,9%). (Gráfico 2 y Cuadros 4 y 11).

Gráfico 2. Variaciones porcentuales de los índices de valor, precio y cantidad de las Importaciones, base 1993 = 100, según principales usos económicos.
Año 2001* / Año 2000*



3) ANÁLISIS COMPARATIVO DEL CUARTO TRIMESTRE DEL AÑO 2001 RESPECTO AL CUARTO TRIMESTRE DE 2000 POR PRINCIPALES RUBROS.

3.a Exportación

Cuadro 5. Variaciones porcentuales de los índices de valor, precio y cantidad de las Exportaciones, base 1993=100, según principales rubros, 4º trimestre de 2001* / 4º trimestre de 2000*

Rubro	Variaciones porcentuales		
	Valor	Precio	Cantidad
Exportaciones - Nivel general	-7,1	-9,5	2,6
Productos Primarios	-9,8	-1,4	-8,5
MOA	8,0	2,8	5,0
MOI	-9,5	-9,5	0,0
Combustibles	-22,6	-36,2	21,5

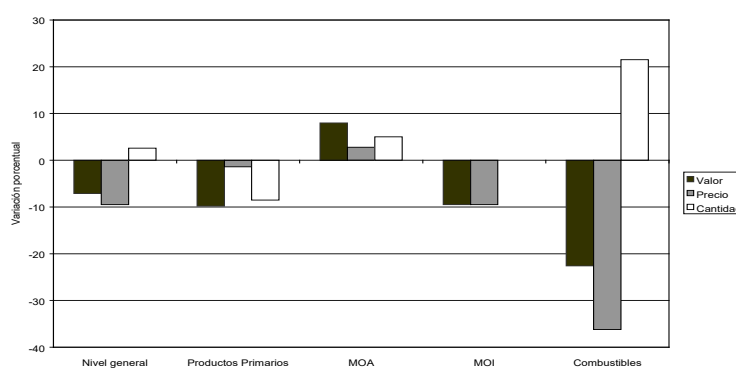
El valor de las exportaciones en el cuarto trimestre de 2001 respecto a igual período del año anterior disminuyó 7,1%, resultado de la baja en los precios del 9,5% ya que las cantidades aumentaron 2,6%.

La disminución en el valor exportado es consecuencia de las bajas que en el período tuvieron los Productos Primarios (-9,8%), las MOI (-9,5%) y los Combustibles (-22,6%) que no llegaron a ser compensadas por el incremento en el valor exportado de las MOA (8,0%).

En relación con el precio de las exportaciones, la caída del 9,5%, se debe a la baja que en el período tuvieron los rubros Productos Primarios (-1,4%), MOI (-9,5%) y los Combustibles (-36,2%), en tanto que los precios de las MOA aumentaron 2,8%. La baja observada para los Productos Primarios fue provocada, entre otras cosas, por la caída de los precios de Pescados y Mariscos sin Elaborar (-39,2%), a la vez que los Cereales aumentaron el 4,2%. Por su parte, la variación negativa en los precios de las MOI es resultado de las bajas en los Productos Químicos (-7,9%), en las Materias Plásticas Artificiales (-26,5%) y en los Metales Comunes y sus Manufacturas (-7,3%); el agregado Material de Transporte casi no registró variación. En relación con la baja registrada en los precios de Combustibles, la misma fue producto tanto por la caída en Petróleo Crudo (-38,4%) como en los Combustibles Elaborados (-32,8%). Por otra parte, el aumento en el precio de las MOA, se debe principalmente al incremento que en el período tuvieron las Grasas y Aceites (22,3%), ya que los Subproductos Oleaginosos de la Industria Alimenticia presentaron un descenso del 5,3%.

El aumento de 2,6% que, en el período analizado, mostraron las cantidades exportadas, se explica por las evoluciones positivas de MOA (5,0%) y Combustibles (21,5%). Para el primer caso resultaron significativos los aumentos en las cantidades físicas de Aceite de Soja (30,1%) y Pellets de Soja (33,2%) correspondientes a los rubros Grasas y Aceites y Subproductos Oleaginosos de la Industria Alimenticia, respectivamente, que compensaron la caída en Carnes (-70,6%). En el caso de los Combustibles, el aumento en las cantidades exportadas se debe a sendos incrementos en Petróleo Crudo (22,4%) y en Combustibles Elaborados (12,6%). Por otra parte, las cantidades exportadas de Productos Primarios mostraron una evolución negativa como resultado de la importante disminución registrada en los Cereales (-29,1%), debida principalmente a la baja de los volúmenes exportados de Maíz (-52,6%). Por su parte, las MOI no registraron variación; cabe destacar en este rubro el aumento en las cantidades exportadas de Materias Plásticas Artificiales (66,1%), y las bajas, entre otras, de Metales Comunes y sus Manufacturas (-1,2%), Material de Transporte (-34,5%) y Máquinas y Aparatos, Material Eléctrico (-10,6%). (Gráfico 3 y Cuadros 5, 9 y 10).

Gráfico 3. Variaciones porcentuales de los índices de valor, precio y cantidad de las Exportaciones, base 1993=100, según principales rubros, 4º trimestre de 2001* / 4º trimestre de 2000*



3.b Importación

Cuadro 6. Variaciones porcentuales de los índices de valor, precio y cantidad de las Importaciones, base 1993 = 100, según principales usos económicos, 4º trimestre de 2001* / 4º trimestre de 2000*

Usos económicos	Variaciones porcentuales		
	Valor	Precio	Cantidad
Importaciones - Nivel general	-41,6	-5,3	-38,3
Bienes de Capital	-50,1	-0,4	-49,9
Bienes Intermedios	-34,3	-11,4	-25,9
Combustibles y Lubricantes	-42,6	-32,1	-15,3
Piezas y Accesorios para Bienes de Capital	-51,5	-0,6	-51,2
Bienes de Consumo	-35,3	-1,3	-34,5

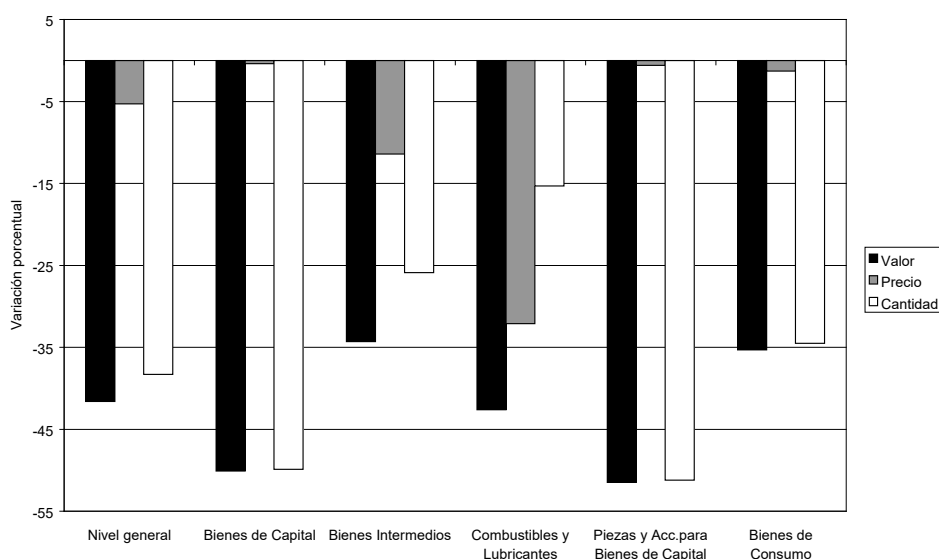
El valor de las importaciones del cuarto trimestre de 2001 respecto a igual período del año anterior, cayó el 41,6%. Esto se debió fundamentalmente a la baja que en el período tuvieron las cantidades importadas (-38,3%) y en menor medida a la caída en los precios (-5,3%).

Esta baja en el total del valor importado se verificó en todos sus rubros: Bienes de Capital (-50,1%), Bienes Intermedios (-34,3%), Combustibles y Lubricantes (-42,6%), Piezas y Accesorios para Bienes de Capital (-51,5%) y Bienes de Consumo (-35,3%).

Todos los rubros de importación experimentaron caída en los precios (-5,3%) en el período bajo estudio: Bienes de Capital (-0,4%), Bienes Intermedios (-11,4%), Combustibles y Lubricantes (-32,1%), Piezas y Accesorios para Bienes de Capital (-0,6%) y Bienes de Consumo (-1,3%).

En cuanto a la baja en las cantidades importadas (-38,3%), ésta se debe también al comportamiento negativo de todos sus rubros: Bienes de Capital (-49,9%), Bienes Intermedios (-25,9%) Combustibles y Lubricantes (-15,3%), Piezas y Accesorios para Bienes de Capital (-51,2%) y Bienes de Consumo (-34,5%). (Gráfico 4 y Cuadros 6 y 11).

Gráfico 4. Variaciones porcentuales de los índices de valor, precio y cantidad de las Importaciones, base 1993=100, según principales usos económicos, 4º trimestre de 2001* / 4º trimestre de 2000*

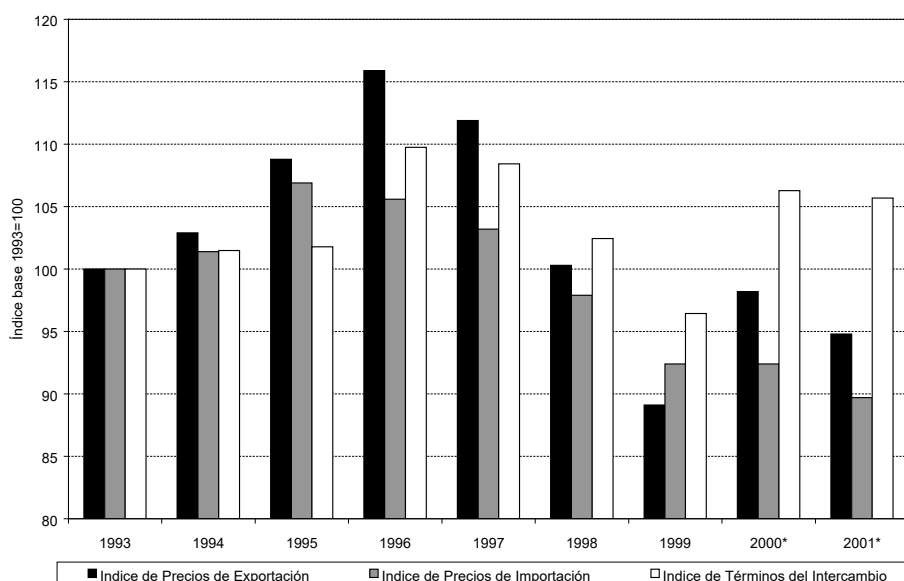


4) EVOLUCIÓN DE PRECIOS DE EXPORTACIÓN, IMPORTACIÓN Y DE LOS TÉRMINOS DEL INTERCAMBIO

Cuadro 7. Índices de Precios del Comercio Exterior y de Términos del Intercambio, base 1993 = 100

Período		Índice de precios de exportación	Índice de precios de importación	Índice de términos del intercambio
Años				
1993		100,0	100,0	100,0
1994		102,9	101,4	101,5
1995		108,8	106,9	101,8
1996		115,9	105,6	109,8
1997		111,9	103,2	108,4
1998		100,3	97,9	102,5
1999		89,1	92,4	96,4
2000*		98,2	92,4	106,3
2001*		94,8	89,7	105,7
Trimestrales				
1998	1º trim	103,4	101,6	101,8
	2º trim	102,4	98,9	103,5
	3º trim	98,9	97,2	101,7
	4º trim	96,1	94,6	101,6
1999	1º trim	88,5	94,2	93,9
	2º trim	87,6	92,0	95,2
	3º trim	88,4	91,3	96,8
	4º trim	92,1	92,2	99,9
2000*	1º trim	96,1	94,3	101,9
	2º trim	97,1	93,3	104,1
	3º trim	98,7	91,0	108,5
	4º trim	100,7	91,3	110,3
2001*	1º trim	98,8	92,3	107,0
	2º trim	93,8	90,6	103,5
	3º trim	96,0	88,4	108,6
	4º trim	91,1	86,5	105,3

Gráfico 5. Índices de precios del Comercio Exterior y de Términos del Intercambio, base 1993=100, período 1993 - 2001*



5) ANEXO: EFECTO DE LOS TÉRMINOS DEL INTERCAMBIO EN RELACIÓN AL AÑO BASE 1993 = 100.

Cuadro 8. Poder de Compra de las Exportaciones y Efecto de los Términos del Intercambio

PERIODO	Exportaciones en millones de dólares a precios de 1993 (A)	Índices de Términos del Intercambio (Base 1993 = 100) (B)	Poder de Compra de las Exportaciones en millones de dólares a precios de 1993 (C) = [(A)* (B)]/100	Efecto de los Términos del Intercambio en millones de dólares a precios de 1993 (D) = (C)-(A)
1993	13.117,8	100,0	13.117,8	0,0
1994	15.392,8	101,5	15.623,7	230,9
1995	19.267,6	101,8	19.614,4	346,8
1996	20.544,2	109,8	22.557,5	2.013,3
1997	23.620,1	108,4	25.604,2	1.984,1
1998	26.361,9	102,5	27.020,9	659,0
1999	26.160,1	96,4	25.218,3	-941,8
2000*	26.893,6	106,3	28.587,9	1.694,3
2001*	28.117,3	105,7	29.720,0	1.602,7

Gráfico 6. Índices de Términos del Intercambio,
base 1993 = 100, años 1993 / 2001*

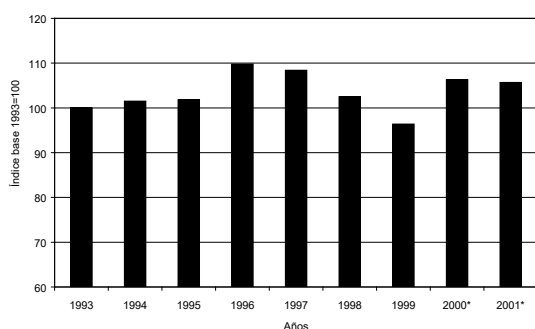
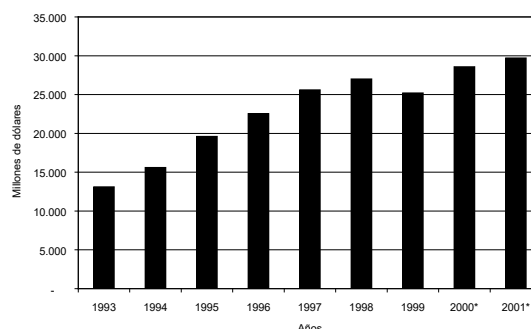


Gráfico 7. Poder de compra de las exportaciones,
a precios de 1993, años 1993 / 2001*



En el año 2001, el Índice de Términos del Intercambio (que relaciona la evolución diferencial de los precios de las exportaciones con los de las importaciones) tuvo una evolución positiva, registrando con respecto a 1993 una suba de 5,7%. Como se puede observar en el gráfico 6, el Índice de Términos del Intercambio que había experimentado hasta el año 1996 una tendencia creciente, a partir de 1997 sufre una caída como consecuencia de la baja más pronunciada en los precios de las exportaciones que en los de las importaciones; en 1999, por primera vez en el período 1993-1999, el nivel del mismo (96,4) está por debajo del registrado en la base (100,0). En el año 2000 la recuperación de los precios de exportación hace que el nivel del Índice de Términos del Intercambio (106,3) vuelva a superar el nivel de la base y en el año 2001 a pesar de sufrir una baja se mantiene por encima de dicho nivel.

En el mismo período (1993-2001), el “Poder de Compra de las Exportaciones” (que mide el valor, a precios del año base, del aumento –disminución- de las cantidades físicas de importación que se pueden comprar con las exportaciones actuales), mostró un aumento del 126,6%, como consecuencia fundamentalmente del incremento en las cantidades físicas exportadas (114,3%).

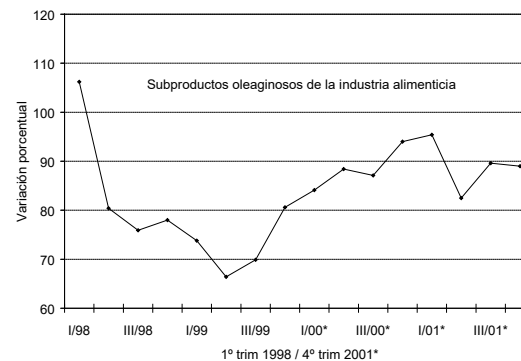
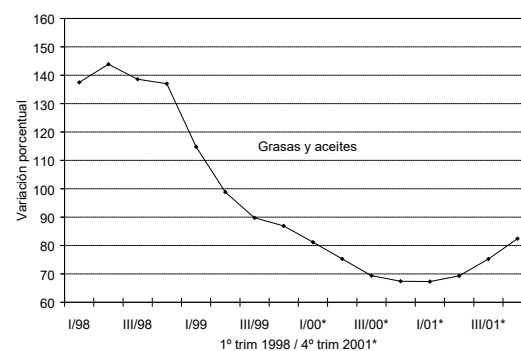
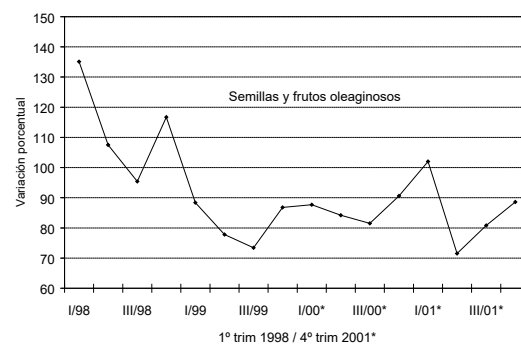
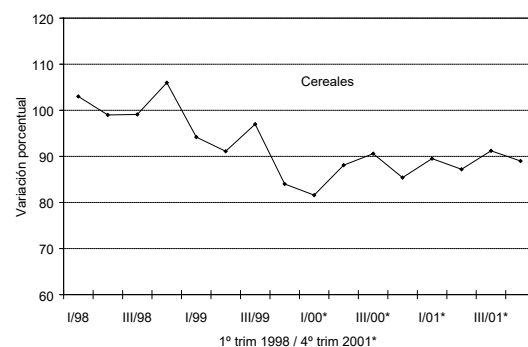
El efecto de los Términos del Intercambio es un cálculo hipotético que cuantifica las ganancias o las pérdidas en el intercambio comercial si prevalecieran en un período determinado los precios de las exportaciones e importaciones de un año elegido como referente, en este caso 1993. Como se observa en el cuadro 8, salvo en el año 1999, en el período analizado los efectos de los Términos del Intercambio han sido positivos, alcanzando en el año 2001 los 1.602,7 millones de dólares.

6) APÉNDICE ESTADÍSTICO

6.a Rubros seleccionados de exportación

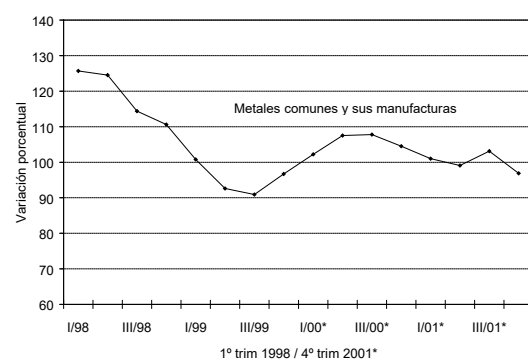
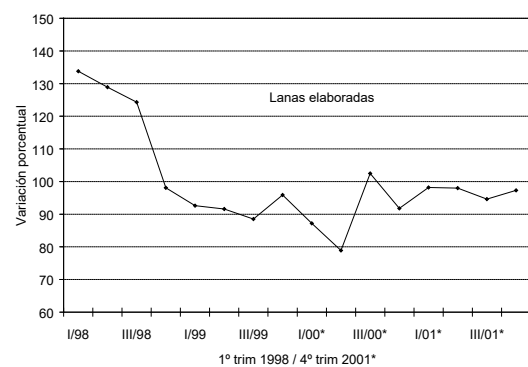
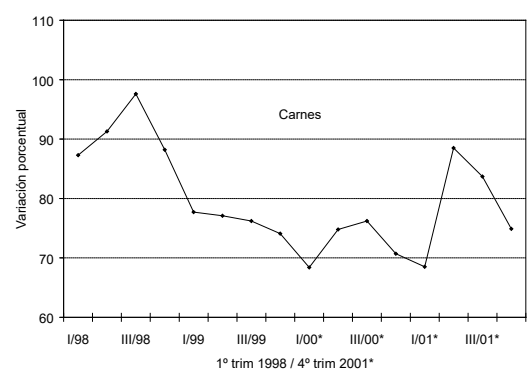
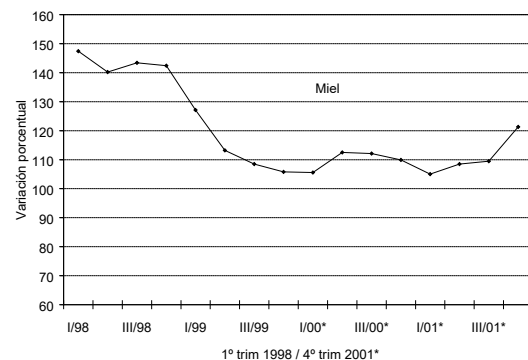
Cuadro 9. Índices de Precios de Exportación,
base 1993 = 100

Año	Trimestre				Año
	1º	2º	3º	4º	
Cereales					
1998	103,0	99,0	99,1	106,0	101,1
1999	94,2	91,1	97,0	84,0	91,4
2000*	81,6	88,1	90,6	85,4	86,0
2001*	89,5	87,2	91,2	89,0	89,0
Semillas y frutos oleaginosos					
1998	135,1	107,5	95,4	116,7	104,8
1999	88,4	77,8	73,4	86,8	78,2
2000*	87,7	84,2	81,5	90,6	84,1
2001*	102,0	71,5	80,8	88,6	76,3
Grasas y aceites					
1998	137,5	143,9	138,6	137,0	139,9
1999	114,8	98,8	89,8	86,9	96,6
2000*	81,2	75,3	69,4	67,4	72,7
2001*	67,3	69,3	75,2	82,4	74,4
Subproductos oleaginosos de la industria alimenticia					
1998	106,2	80,4	75,9	78,0	80,9
1999	73,8	66,4	69,9	80,6	72,4
2000*	84,1	88,4	87,1	94,0	88,7
2001*	95,4	82,5	89,6	89,0	88,1



Cuadro 9. (conclusión)

Año	Trimestre				Año
	1º	2º	3º	4º	
Miel					
1998	147,4	140,2	143,4	142,4	143,6
1999	127,1	113,2	108,5	105,8	114,8
2000*	105,6	112,5	112,1	109,9	109,7
2001*	105,0	108,5	109,5	121,3	109,0
Carnes					
1998	87,3	91,3	97,6	88,2	90,8
1999	77,7	77,1	76,2	74,1	76,2
2000*	68,4	74,8	76,2	70,7	72,5
2001*	68,5	88,5	83,7	74,9	75,5
Lanas elaboradas					
1998	133,8	128,9	124,3	98,1	120,2
1999	92,6	91,6	88,5	95,9	91,9
2000*	87,2	78,9	102,5	91,8	90,0
2001*	98,2	98,0	94,6	97,3	96,9
Metales comunes y sus manufacturas					
1998	125,7	124,5	114,4	110,6	119,2
1999	100,8	92,6	90,9	96,7	94,7
2000*	102,2	107,5	107,8	104,5	105,6
2001*	101,0	99,1	103,1	96,9	99,9



6.b Exportación e importación por grandes rubros y usos económicos

Cuadro 10. Índices de Valores, Precios y Cantidades de las Exportaciones, base 1993 = 100, según principales rubros

Período		Nivel General			Productos Primarios			Manufacturas de Origen Agropecuario (MOA)		
		Valor	Precio	Cantidad	Valor	Precio	Cantidad	Valor	Precio	Cantidad
Años										
1993		100,0	100,0	100,0	100,0	100,0	100,0	100,0	100,0	100,0
1994		120,7	102,9	117,4	114,2	108,3	105,4	117,7	102,2	115,2
1995		159,8	108,8	146,9	147,2	114,4	128,7	151,5	103,1	146,9
1996		181,5	115,9	156,6	177,8	135,8	130,9	171,1	108,6	157,5
1997		201,5	111,9	180,1	174,4	121,0	144,2	184,6	109,6	168,4
1998		201,6	100,3	201,0	201,9	105,6	191,1	177,6	101,0	175,9
1999		177,7	89,1	199,5	157,3	91,9	171,1	166,1	82,4	201,7
2000*		201,3	98,2	205,1	165,9	90,8	182,7	159,1	82,7	192,5
2001*		203,2	94,8	214,3	187,6	88,6	211,8	151,4	84,1	180,0
Trimestrales										
1998	1º trim	179,6	103,4	173,6	196,3	107,5	182,6	133,8	104,2	128,4
	2º trim	234,4	102,4	228,9	293,1	103,7	282,7	191,3	104,2	183,7
	3º trim	214,3	98,9	216,6	199,0	104,0	191,3	197,1	100,1	196,9
	4º trim	178,0	96,1	185,2	119,1	110,5	107,8	188,3	96,6	194,9
1999	1º trim	154,4	88,5	174,5	157,6	99,2	158,9	142,9	88,1	162,2
	2º trim	195,0	87,6	222,5	229,8	89,7	256,3	173,0	81,7	211,7
	3º trim	181,2	88,4	204,9	141,4	90,5	156,1	178,6	80,1	222,8
	4º trim	180,8	92,1	196,3	105,9	88,4	119,8	169,0	80,8	209,2
2000*	1º trim	174,6	96,1	181,6	160,0	91,2	175,4	137,2	81,1	169,3
	2º trim	223,1	97,1	229,8	242,1	89,9	269,3	163,8	84,0	195,1
	3º trim	205,8	98,7	208,5	138,0	92,5	149,2	175,4	82,3	213,0
	4º trim	201,9	100,7	200,6	123,7	90,3	137,1	160,0	83,1	192,6
2001*	1º trim	180,6	98,8	182,8	176,0	94,7	185,8	116,4	82,6	140,9
	2º trim	228,7	93,8	243,9	256,9	83,3	308,2	151,6	81,5	186,1
	3º trim	216,0	96,0	224,9	205,9	90,4	227,8	164,7	86,4	190,5
	4º trim	187,6	91,1	205,9	111,6	89,0	125,4	172,8	85,4	202,3

Cuadro 10. (conclusión)

Período		Manufacturas de Origen Industrial (MOI)			Combustibles		
		Valor	Precio	Cantidad	Valor	Precio	Cantidad
Años							
1993		100,0	100,0	100,0	100,0	100,0	100,0
1994		126,3	104,5	120,9	133,6	90,7	147,3
1995		176,8	115,7	152,8	175,6	98,7	177,8
1996		175,8	109,2	161,0	250,0	120,4	207,7
1997		226,6	108,3	209,3	266,0	113,3	234,9
1998		234,5	104,8	223,7	198,4	76,3	260,1
1999		189,4	94,6	200,2	243,2	92,3	263,7
2000*		222,8	97,8	227,9	399,6	161,8	246,9
2001*		226,3	94,4	239,8	382,7	134,8	283,9
Trimestrales							
1998	1º trim	210,1	107,4	195,7	227,4	85,9	264,8
	2º trim	252,4	107,8	234,3	197,0	78,4	251,3
	3º trim	257,5	104,2	247,2	194,8	71,9	270,7
	4º trim	217,9	99,9	218,0	174,4	68,8	253,5
1999	1º trim	161,5	94,9	170,2	171,0	61,4	278,6
	2º trim	188,5	96,6	195,1	210,1	81,4	258,1
	3º trim	195,4	93,0	210,2	255,4	104,1	245,3
	4º trim	210,5	94,0	224,0	338,0	128,0	264,1
2000*	1º trim	178,7	95,3	187,6	349,7	152,3	229,7
	2º trim	231,9	99,8	232,4	383,4	149,5	256,5
	3º trim	236,1	97,4	242,4	416,4	169,2	246,1
	4º trim	244,5	98,1	249,3	448,9	175,8	255,3
2001*	1º trim	212,4	96,7	219,7	354,1	152,3	232,4
	2º trim	245,3	98,3	249,6	412,5	143,7	287,1
	3º trim	226,4	93,8	241,3	416,6	136,6	305,0
	4º trim	221,2	88,8	249,2	347,6	112,1	310,1

Cuadro 11. Índices de Valores, Precios y Cantidades de las Importaciones, base 1993 = 100, por usos económicos

Período	Nivel General			Bienes de Capital			Bienes Intermedios		
	Valor	Precio	Cantidad	Valor	Precio	Cantidad	Valor	Precio	Cantidad
Años									
1993	100,0	100,0	100,0	100,0	100,0	100,0	100,0	100,0	100,0
1994	128,6	101,4	126,9	146,1	100,4	145,5	123,3	102,3	120,5
1995	119,9	106,9	112,2	116,1	101,3	114,6	142,6	118,0	120,8
1996	141,6	105,6	134,0	136,3	96,8	140,7	166,1	112,4	147,8
1997	181,4	103,2	175,8	187,6	94,5	198,5	199,4	109,0	182,9
1998	187,1	97,9	191,1	206,6	91,7	225,3	197,9	101,0	195,9
1999	152,0	92,4	164,6	164,0	87,5	187,5	165,0	91,0	181,4
2000*	150,4	92,4	162,8	143,1	83,6	171,2	166,8	92,4	180,5
2001*	121,0	89,7	134,9	101,8	82,6	123,1	145,0	87,4	166,0
Trimestrales									
1998 1º trim	179,6	101,6	176,7	210,9	93,4	225,8	199,2	110,3	180,6
2º trim	195,8	98,9	198,0	218,8	90,9	240,6	203,1	104,7	194,1
3º trim	200,9	97,2	206,7	203,6	92,1	221,0	208,5	97,9	213,0
4º trim	172,2	94,6	182,1	193,0	90,4	213,5	180,7	92,8	194,7
1999 1º trim	139,2	94,2	147,8	151,1	90,9	166,2	155,1	93,8	165,4
2º trim	143,4	92,0	155,9	160,4	86,4	185,5	155,7	91,7	169,7
3º trim	163,1	91,3	178,6	179,6	86,3	208,1	171,9	88,2	194,9
4º trim	162,3	92,2	176,0	164,9	86,7	190,2	177,3	90,7	195,5
2000* 1º trim	140,0	94,3	148,4	135,6	87,1	155,7	162,1	94,0	172,4
2º trim	150,1	93,3	160,8	137,4	83,4	164,8	167,2	93,7	178,4
3º trim	157,4	91,0	173,0	154,2	81,6	189,0	169,1	89,4	189,3
4º trim	154,0	91,3	168,7	145,1	82,8	175,2	168,6	92,6	182,1
2001* 1º trim	136,8	92,3	148,2	115,6	84,0	137,7	166,9	93,4	178,7
2º trim	137,7	90,6	151,9	119,8	81,0	147,9	159,0	89,3	178,1
3º trim	119,6	88,4	135,3	99,2	83,2	119,2	143,3	83,3	172,0
4º trim	90,0	86,5	104,1	72,4	82,5	87,8	110,8	82,0	135,0

Cuadro 11. (conclusión)

Período	Combustibles y Lubricantes			Piezas y Accesorios para Bienes de Capital			Bienes de Consumo		
	Valor	Precio	Cantidad	Valor	Precio	Cantidad	Valor	Precio	Cantidad
Años									
1993	100,0	100,0	100,0	100,0	100,0	100,0	100,0	100,0	100,0
1994	156,8	92,2	170,0	120,9	101,8	118,8	121,2	102,4	118,4
1995	209,3	76,7	272,9	119,0	106,0	112,3	90,2	105,2	85,8
1996	218,4	101,4	215,3	146,3	103,9	140,8	109,3	108,2	101,1
1997	250,9	98,0	256,0	197,3	102,0	193,4	139,4	108,3	128,7
1998	220,6	72,4	304,5	196,6	98,8	199,0	148,3	106,5	139,2
1999	188,9	94,8	199,3	149,4	94,9	157,4	124,7	99,5	125,4
2000*	267,6	152,8	175,1	158,4	92,8	170,6	123,6	95,9	128,8
2001*	216,3	136,5	158,5	121,1	91,0	133,1	103,5	94,4	109,6
Trimestrales									
1998 1º trim	203,3	75,7	268,4	176,0	99,5	176,9	128,5	108,2	118,7
2º trim	232,0	74,5	311,3	212,4	99,2	214,1	152,7	106,8	143,1
3º trim	251,5	70,4	357,4	233,5	99,9	233,8	165,1	105,6	156,4
4º trim	195,4	72,4	270,0	164,4	96,2	170,9	146,7	106,1	138,3
1999 1º trim	177,6	72,0	246,5	129,8	96,0	135,3	112,8	102,9	109,6
2º trim	171,2	94,6	180,9	136,5	93,8	145,5	115,8	99,0	117,0
3º trim	239,6	109,8	218,3	163,7	94,6	173,2	131,0	99,0	132,3
4º trim	167,1	110,0	151,8	167,6	95,4	175,6	139,3	97,7	142,6
2000* 1º trim	237,1	140,3	169,0	145,9	94,0	155,2	107,0	98,8	108,3
2º trim	274,4	147,4	186,2	160,8	94,6	170,0	125,1	96,8	129,3
3º trim	337,3	157,5	214,1	159,3	92,7	171,9	130,6	95,3	137,1
4º trim	221,6	169,0	131,1	167,5	90,4	185,3	131,6	93,6	140,7
2001* 1º trim	248,0	140,2	176,9	142,0	91,7	154,7	109,4	93,7	116,7
2º trim	242,5	147,8	164,1	147,1	90,7	162,1	115,3	97,1	118,8
3º trim	247,5	135,6	182,5	114,2	91,1	125,3	104,2	94,0	110,9
4º trim	127,3	114,7	111,0	81,3	89,9	90,5	85,2	92,4	92,2