

INFORMACIÓN DE PRENSA

Buenos Aires, 24 de febrero de 2004

ÍNDICES DE PRECIOS Y CANTIDADES DEL COMERCIO EXTERIOR, BASE 1993=100 AÑO 2003

1) SÍNTESIS DE LOS RESULTADOS

El valor de las exportaciones argentinas en el año 2003 resultó 14,1% superior al registrado en el año 2002. Este aumento responde principalmente a la suba de los precios (8,5%) y, en menor medida, a las mayores cantidades exportadas (5,3%). Del mismo modo, en el cuarto trimestre del año 2003 el valor de las exportaciones también registró un incremento (12,1%) con respecto a igual período del año anterior, impulsado por los aumentos de los precios (5,2%) y de las cantidades (6,5%) (Cuadro 1, Gráfico 1).

Por otra parte, como resultado de un fuerte aumento de las cantidades (52,9%), ya que los precios prácticamente no registraron variación, las importaciones aumentaron el 53,5% en el año 2003 con respecto al año 2002. Cabe recordar que las comparaciones que puedan realizarse entre los datos del año 2003 y los del año anterior resultan afectadas por los valores relativamente bajos de las importaciones en el 2002, como consecuencia de la fuerte devaluación de la moneda argentina. De todas formas, las compras argentinas al exterior registraron un sostenido aumento a lo largo del 2003, principalmente a partir del segundo trimestre. Así, el valor importado en el cuarto trimestre del 2003 es incluso superior al valor alcanzado en el mismo período del año 2001. Con respecto al cuarto trimestre del 2002, se registró una variación positiva del 73,2%, explicada por el incremento en las cantidades importadas (66,8%), mientras que los precios aumentaron el 3,9% (Cuadro 1, Gráfico 2).

El índice de los términos del intercambio, que mide la relación entre los índices de precios de exportación e importación, registró una variación positiva del 7,9% entre los años 2002 y 2003. Asimismo, este indicador registró en el cuarto trimestre del 2003 una suba del 1,2% con respecto al mismo trimestre del año anterior (Cuadros 1 y 7).

Cuadro 1. Índices de valor, precio, cantidad y términos del intercambio, base 1993=100

Periodo	Exportaciones			Importaciones			Términos del intercambio
	Valor	Precio	Cantidad	Valor	Precio	Cantidad	
Año							
2002*	196,0	91,0	215,3	53,6	86,7	61,8	105,0
2003*	223,7	98,7	226,7	82,3	87,1	94,5	113,3
Variación %	14,1	8,5	5,3	53,5	0,5	52,9	7,9
4º trimestre							
2002*	196,6	95,8	205,2	58,9	84,4	69,8	113,5
2003*	220,3	100,8	218,6	102,0	87,7	116,4	114,9
Variación %	12,1	5,2	6,5	73,2	3,9	66,8	1,2
3º trimestre							
2002*	206,1	92,4	223,0	54,6	86,3	63,3	107,1
2003*	228,4	97,5	234,3	88,3	86,5	102,0	112,7
Variación %	10,8	5,5	5,1	61,7	0,2	61,1	5,2
2º trimestre							
2002*	207,2	87,8	235,9	51,4	86,9	59,2	101,0
2003*	246,6	96,4	255,8	79,3	87,7	90,4	109,9
Variación %	19,0	9,8	8,4	54,3	0,9	52,7	8,8
1º trimestre							
2002*	174,1	88,4	197,0	49,4	89,8	55,0	98,4
2003*	199,7	100,8	198,1	59,6	86,0	69,2	117,2
Variación %	14,7	14,0	0,6	20,6	-4,2	25,8	19,1

Signos convencionales:

* Cifras provisionales

e Cifras estimadas

Gráfico 1. Exportación. Índices de valor, precio y cantidad, base 1993=100, 1º trimestre de 2000-4º trimestre de 2003

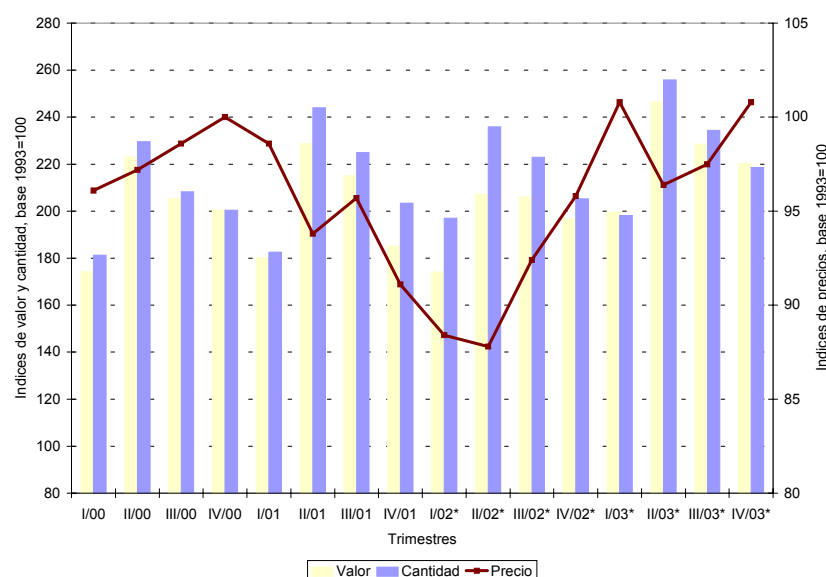
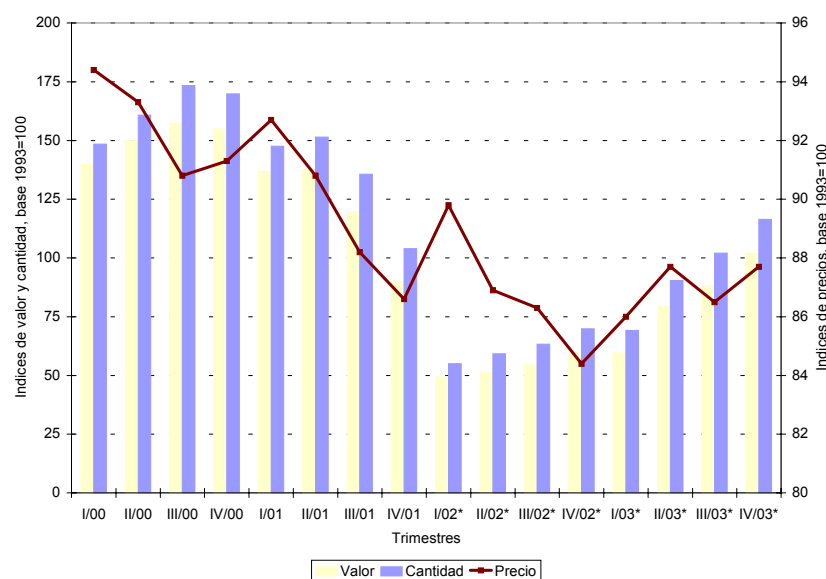


Gráfico 2. Importación. Índices de valor, precio y cantidad, base 1993=100, 1º trimestre de 2000-4º trimestre de 2003



El saldo de la balanza comercial del año 2003 fue positivo en 15.536 millones de dólares. Si en este período se hubiesen registrado los precios del año 2002, el saldo comercial habría arrojado, en cambio, un superávit de 13.309 millones de dólares. Bajo este supuesto, el país tuvo una ganancia en los términos del intercambio de 2.217 millones de dólares (Cuadro 2).

Cuadro 2. Comercio Exterior del año 2003 a precios corrientes y a precios del año 2002, en millones de dólares

Comercio exterior	A precios corrientes	A precios del año 2002*
Exportación	29.349	27.059
Importación	13.813	13.750
Saldo	15.536	13.309

2) ANÁLISIS COMPARATIVO DEL AÑO 2003 RESPECTO AL AÑO 2002, POR PRINCIPALES RUBROS.

2.a Exportación

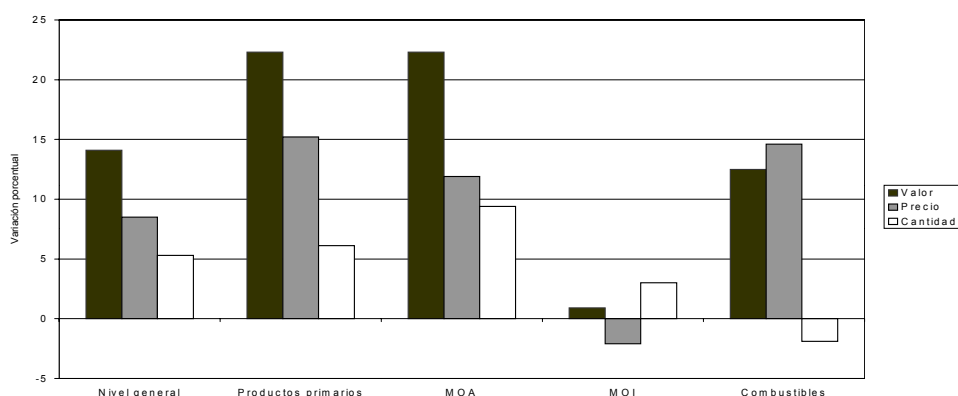
Cuadro 3. Variaciones porcentuales de los índices de valor, precio y cantidad de las Exportaciones, base 1993=100, según rubros y principales subrubros, año 2003 / año 2002

Rubros y subrubros	Variaciones porcentuales		
	Valor	Precio	Cantidad
Exportaciones - Nivel general	14,1	8,5	5,3
Productos primarios	22,3	15,2	6,1
Pescados y mariscos sin elaborar	28,8	42,9	-9,9
Frutas frescas	20,2	10,5	8,7
Cereales	8,4	14,6	-5,6
Semillas y frutos oleaginosos	53,5	14,7	33,8
MOA	22,3	11,9	9,4
Carnes	27,1	12,5	13,1
Grasas y aceites	35,1	19,9	12,7
Residuos y desperdicios de la industria alimenticia	25,3	9,2	14,6
Pieles y cueros	4,1	-8,6	14,0
MOI	0,9	-2,1	3,0
Productos químicos y conexos	15,7	-9,8	28,2
Materias plásticas y artificiales	8,4	7,9	0,4
Metales comunes y sus manufacturas	-5,1	5,8	-10,3
Material de transporte	-4,7	0,8	-5,4
Combustibles	12,5	14,6	-1,9
Petróleo crudo	0,0	18,3	-15,5
Combustibles elaborados	22,6	11,8	9,6

El valor de las exportaciones en el año 2003 aumentó el 14,1% con respecto al año anterior, como consecuencia de subas en los precios (8,5%) y en las cantidades (5,3%).

La dinámica global de las exportaciones argentinas durante este período fue sostenida por la evolución positiva que mostraron los valores exportados de todos los rubros en que se encuentran desagregadas, principalmente Productos primarios, Manufacturas de origen agropecuario (MOA) y Combustibles. Estos rubros mostraron aumentos del 22,3% en los dos primeros casos y del 12,5% en el último, mientras que en el caso de las Manufacturas de origen industrial (MOI), dicho incremento alcanzó apenas un 0,9%. En el caso de los Productos primarios se destaca la variación registrada en Semillas y frutos oleaginosos, impulsada por las mayores exportaciones de Soja, especialmente en el segundo trimestre del año. En menor medida, también son importantes las variaciones observadas en los casos de Pescados y mariscos sin elaborar - motivada por el mayor valor exportado de Langostinos -, y de Frutas frescas, provocada principalmente por el aumento en Limones. Dentro de las MOA se destacan los aumentos en Grasas y aceites, Residuos y desperdicios de la industria alimenticia, y Carnes. El aumento en el rubro Combustibles se debe al incremento en las exportaciones de Combustibles elaborados. Por otro lado, la evolución de las exportaciones de MOI está asociada al dispar comportamiento de sus principales subrubros: mientras que los Productos químicos y conexos, y las Materias plásticas y artificiales mostraron incrementos, disminuyeron las ventas de Metales comunes y sus manufacturas, y de Material de transporte.

Gráfico 3. Variaciones porcentuales de los índices de valor, precio y cantidad de las Exportaciones, base 1993=100, según principales rubros, año 2003 / año 2002



El aumento de los precios de las exportaciones en este período es el resultado de las subas que registraron los precios de los Productos primarios, las MOA y los Combustibles, mientras que los precios de las MOI, en cambio, exhibieron una pequeña variación negativa. En el caso de los Productos primarios, tal aumento es consecuencia de los precios más altos en los principales subrubros: Cereales (Trigo: 25,8% y Maíz: 7,1%), Semillas y frutos oleaginosos (Soja: 16,6%), Pescados y mariscos sin elaborar (Mariscos: 54,1%) y Frutas frescas (Cítricos: 18,6%). En el caso de las MOA, es muy significativo el aumento en los precios de las Grasas y aceites (Aceite de soja: 26,2%) y, en menor medida, en los de las Carnes y los Residuos y desperdicios de la industria alimenticia (Subproductos de soja: 11,2%). El incremento del precio de los Combustibles fue resultado tanto de la suba en los precios de Petróleo crudo (18,3%) como en los de los Combustibles elaborados (11,8%). La variación negativa de los precios de las MOI, por otra parte, está vinculada con los menores precios de los Productos químicos y conexos.

Por último, el aumento registrado en las cantidades exportadas durante este período obedece a los mayores volúmenes exportados de Productos primarios, MOA y MOI. En el primero de los casos, se destaca el incremento de Semillas y frutos oleaginosos, provocado por los mayores volúmenes exportados de Soja. En el caso de las MOA, los principales subrubros presentaron un comportamiento positivo. En el caso de las MOI, por otra parte, las mayores cantidades exportadas de Productos químicos y conexos contrarrestaron los menores volúmenes exportados en Metales comunes y sus manufacturas, y Material de transporte. En el caso de los Combustibles, el aumento en Combustibles elaborados no logró compensar la disminución registrada en las ventas de Petróleo crudo (Cuadros 3, 9 y 10, y Gráfico 3).

2.b Importación

Cuadro 4. Variaciones porcentuales de los índices de valor, precio y cantidad de las Importaciones, base 1993=100, según principales usos económicos, año 2003/ año 2002

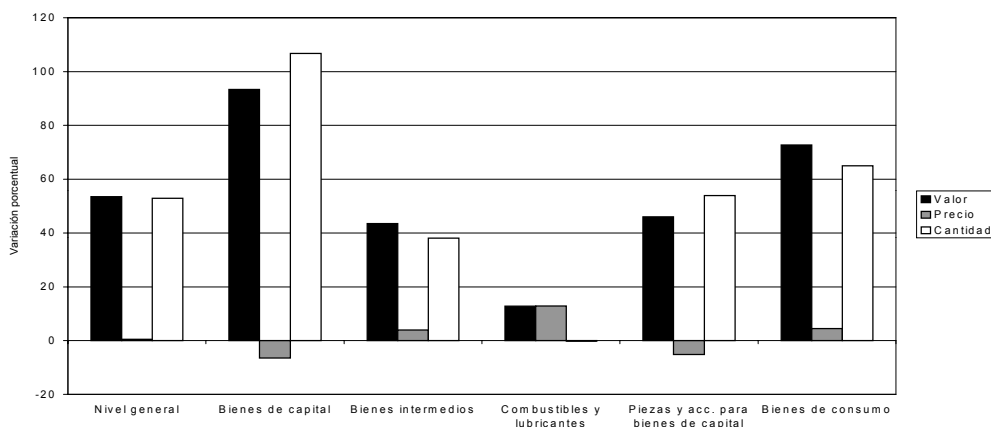
Usos económicos	Variaciones porcentuales		
	Valor	Precio	Cantidad
Importaciones - Nivel general	53,5	0,5	52,9
Bienes de capital	93,4	-6,5	106,7
Bienes intermedios	43,5	3,9	38,1
Combustibles y lubricantes	12,8	12,9	-0,1
Piezas y accesorios para bienes de capital	46,0	-5,2	53,9
Bienes de consumo	72,7	4,5	65,0

El valor de las importaciones en el año 2003 presentó una suba del 53,5% con respecto al año anterior. Esta evolución positiva responde a las mayores compras al exterior de todos los usos que componen las importaciones.

Con respecto a los precios, a pesar de variaciones negativas en los de Bienes de capital y sus Piezas y accesorios, el nivel general mostró un pequeño aumento del 0,5%.

El aspecto más destacado de la evolución de las importaciones en el período ha sido el incremento de las cantidades físicas importadas que, con excepción de los Combustibles y lubricantes, presentaron significativas variaciones positivas en todos los usos, destacándose claramente en este sentido el aumento de los volúmenes importados de Bienes de capital (Cuadros 4 y 11, y Gráfico 4).

Gráfico 4. Variaciones porcentuales de los índices de valor, precio y cantidad de las Importaciones, base 1993=100, según principales usos económicos, año 2003 / año 2002



3) ANÁLISIS COMPARATIVO DEL CUARTO TRIMESTRE DE 2003 RESPECTO A IGUAL PERÍODO DEL AÑO ANTERIOR, POR PRINCIPALES RUBROS.

3.a Exportación

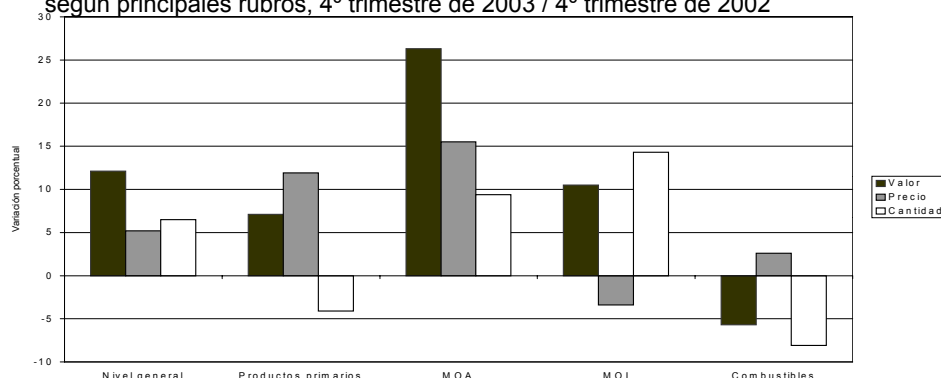
Cuadro 5. Variaciones porcentuales de los índices de valor, precio y cantidad de las Exportaciones, base 1993 = 100, según rubros y principales subrubros, 4º trimestre de 2003 / 4º trimestre de 2002

Rubros y subrubros	Variaciones porcentuales		
	Valor	Precio	Cantidad
Exportaciones - Nivel general	12,1	5,2	6,5
Productos primarios	7,1	11,9	-4,1
Pescados y mariscos sin elaborar	50,7	28,2	17,7
Frutas frescas	7,5	27,3	-15,6
Cereales	0,3	6,1	-5,4
Semillas y frutos oleaginosos	26,9	20,2	5,5
MOA	26,3	15,5	9,4
Carnes	31,3	23,1	6,7
Grasas y aceites	25,2	10,4	13,4
Residuos y desperdicios de la industria alimenticia	34,1	21,9	10,0
Pieles y cueros	4,8	-5,1	10,4
MOI	10,5	-3,4	14,3
Productos químicos y conexos	32,5	-11,6	49,8
Materias plásticas y artificiales	18,4	10,1	7,6
Metales comunes y sus manufacturas	-13,4	3,2	-16,1
Material de transporte	18,9	0,5	18,2
Combustibles	-5,7	2,6	-8,1
Petróleo crudo	-18,7	2,9	-21,0
Combustibles elaborados	-6,4	3,3	-9,4

El valor de las exportaciones en el cuarto trimestre de 2003 aumentó el 12,1% con respecto al mismo trimestre del año anterior. Este aumento fue impulsado por las mayores exportaciones de MOA, MOI y Productos Primarios. En el primer caso se destacan los incrementos en Carnes y, especialmente, en Grasas y aceites y Residuos y desperdicios de la industria alimenticia. Estos últimos subrubros se han visto afectados, respectivamente, por los aumentos en Aceite de soja y Subproductos de soja - productos que en el último trimestre de 2003 registraron los valores exportados más altos de toda la serie trimestral -. En cuanto a las MOI, las mayores variaciones se registraron en los subrubros Productos químicos y conexos, Materias plásticas y artificiales, y Material de transporte. En el caso de los Productos primarios se destaca el incremento de Pescados y mariscos sin elaborar. El rubro Combustibles, por otra parte, disminuyó como resultado de las bajas observadas en los valores exportados de Petróleo crudo y, en menor medida, de Combustibles elaborados.

Los precios de las exportaciones aumentaron el 5,2% en este período, como resultado de las subas en los precios de los Productos primarios, las MOA y, en menor medida, de los Combustibles, que compensaron los menores precios registrados en las MOI. En el caso de los Productos primarios, se registraron incrementos de precios en los subrubros más importantes: Pescados y mariscos sin elaborar - provocado fundamentalmente por el aumento en los precios de Mariscos (37,4%) -, Frutas Frescas, Cereales (Trigo: 5,1% y Maíz: 1,0%) y Semillas y frutos oleaginosos (Soja: 21,9%). La evolución positiva de los precios de las MOA, en tanto, obedece a los incrementos registrados en los precios de Carnes, Grasas y aceites (Aceite de soja: 12,8%), y Residuos y desperdicios de la industria alimenticia (Subproductos de soja: 23,2%), que más que compensaron la disminución en los precios del subrubro Pieles y cueros. La variación de los precios de los Combustibles, por su parte, es consecuencia de los precios más altos tanto de Petróleo crudo como de los Combustibles elaborados. Por otro lado, la caída en los precios de las MOI fue provocada principalmente por la baja registrada en los precios de Productos químicos y conexos.

Gráfico 5. Variaciones porcentuales de los índices de valor, precio y cantidad de las Exportaciones, base 1993 = 100, según principales rubros, 4º trimestre de 2003 / 4º trimestre de 2002



El aumento que registraron los volúmenes de exportación en este período fue motivado por las mayores cantidades exportadas de MOA y MOI. Mientras en el primer caso presentaron incrementos todos los principales subrubros, en el caso de las MOI se destacan los aumentos en Productos químicos y conexos y, en menor medida, en Material de transporte y Materias plásticas y artificiales. Por otro lado, la caída en las cantidades exportadas de Productos primarios obedece principalmente a los menores volúmenes vendidos de Cereales (específicamente por una importante disminución en el caso del Maíz). En el caso de los Combustibles, por último, se registraron bajas en las cantidades exportadas, principalmente de Petróleo crudo, pero también de Combustibles elaborados (Cuadros 5, 9 y 10, y Gráfico 5).

3.b Importación

Cuadro 6. Variaciones porcentuales de los índices de valor, precio y cantidad de las Importaciones, base 1993 = 100, según principales usos económicos, 4º trimestre de 2003 / 4º trimestre de 2002

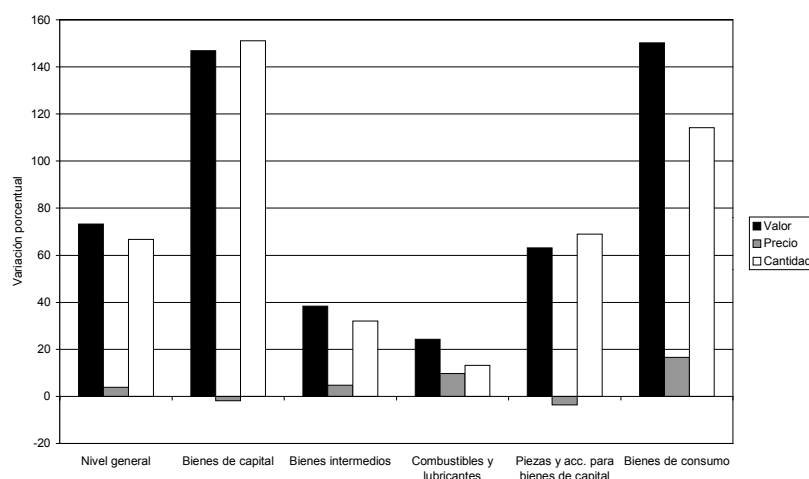
Usos económicos	Variaciones porcentuales		
	Valor	Precio	Cantidad
Importaciones - Nivel general	73,2	3,9	66,8
Bienes de capital	146,9	-1,8	151,1
Bienes intermedios	38,4	4,8	32,0
Combustibles y lubricantes	24,3	9,7	13,2
Piezas y accesorios para bienes de capital	63,1	-3,6	69,0
Bienes de consumo	150,3	16,6	114,2

El valor de las importaciones en el cuarto trimestre de 2003 registró una suba de 73,2% con respecto a igual período del año 2002, debida fundamentalmente al aumento en las cantidades importadas y, en una medida mucho menor, a la variación positiva registrada en los precios.

En el caso de los precios, las bajas registradas en los de Bienes de capital y en sus Piezas y accesorios fueron contrarrestadas por las subas observadas en el resto de los usos, especialmente en Combustibles y lubricantes y Bienes de Consumo.

Con respecto a la evolución de las cantidades importadas, todos los usos mostraron variaciones positivas, muy significativas en los casos de Bienes de capital y de Bienes de consumo, usos que habían experimentado fuertes caídas en los volúmenes importados durante el año 2002 (Cuadros 6 y 11, y Gráfico 6).

Gráfico 6. Variaciones porcentuales de los índices de valor, precio y cantidad de las Importaciones, base 1993 = 100, según principales usos económicos, 4º trimestre de 2003 / 4º trimestre de 2002

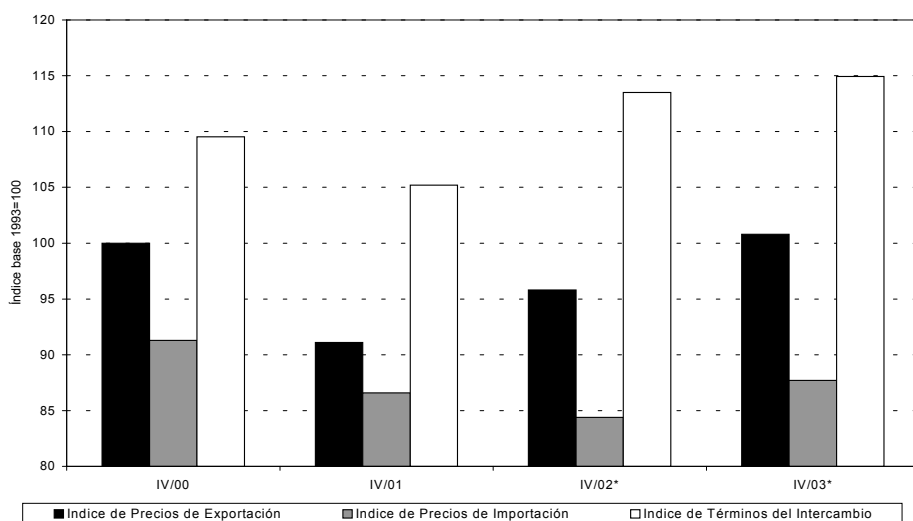


4) EVOLUCIÓN DE PRECIOS DE EXPORTACIÓN, IMPORTACIÓN Y DE LOS TÉRMINOS DEL INTERCAMBIO

Cuadro 7. Índices de Precios del Comercio Exterior y de Términos del Intercambio, base 1993 = 100

Período		Índice de precios de exportación	Índice de precios de importación	Índice de términos del intercambio
Años				
2000		98,0	92,4	106,1
2001		94,7	89,9	105,3
2002*		91,0	86,7	105,0
2003*		98,7	87,1	113,3
Trimestrales				
2000	1º trim	96,1	94,4	101,8
	2º trim	97,2	93,3	104,2
	3º trim	98,6	90,8	108,6
	4º trim	100,0	91,3	109,5
2001	1º trim	98,6	92,7	106,4
	2º trim	93,8	90,8	103,3
	3º trim	95,7	88,2	108,5
	4º trim	91,1	86,6	105,2
2002*	1º trim	88,4	89,8	98,4
	2º trim	87,8	86,9	101,0
	3º trim	92,4	86,3	107,1
	4º trim	95,8	84,4	113,5
2003*	1º trim	100,8	86,0	117,2
	2º trim	96,4	87,7	109,9
	3º trim	97,5	86,5	112,7
	4º trim	100,8	87,7	114,9

Gráfico 7. Índices de precios del Comercio Exterior y de Términos del Intercambio, base 1993 = 100, 4º trimestre, años 2000/2003



5) ANEXO: EFECTO DE LOS TÉRMINOS DEL INTERCAMBIO EN RELACIÓN AL AÑO BASE 1993 = 100.

Cuadro 8. Poder de Compra de las Exportaciones y Efecto de los Términos del Intercambio

PERIODO	Exportaciones en millones de dólares a precios de 1993 (A)	Índices de Términos del Intercambio (Base 1993 = 100) (B)	Poder de Compra de las Exportaciones en millones de dólares a precios de 1993 (C) = [(A)* (B)]/100	Efecto de los Términos del Intercambio en millones de dólares a precios de 1993 (D) = (C)-(A)
1993	13.117,8	100,0	13.117,8	0,0
1994	15.392,8	101,5	15.623,7	230,9
1995	19.267,6	101,8	19.614,4	346,8
1996	20.544,2	109,8	22.557,5	2.013,3
1997	23.620,1	108,4	25.604,2	1.984,1
1998	26.361,9	102,5	27.020,9	659,0
1999	26.160,1	96,4	25.218,3	-941,8
2000	26.878,6	106,1	28.518,2	1.639,6
2001	28.028,2	105,3	29.513,7	1.485,5
2002*	28.252,1	105,0	29.664,7	1.412,6
2003*	29.736,0	113,3	33.690,9	3.954,9

Gráfico 8. Índices de Términos del Intercambio, base 1993 = 100, años 1993 - 2003

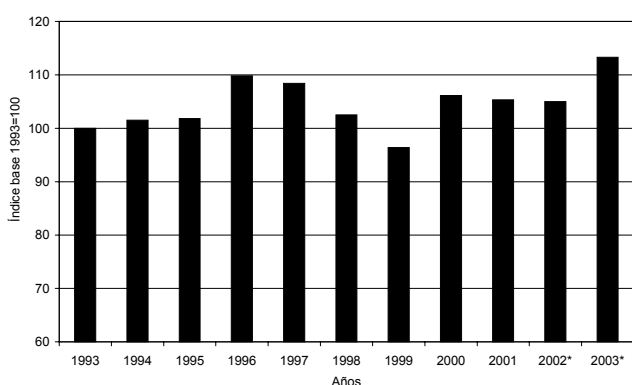
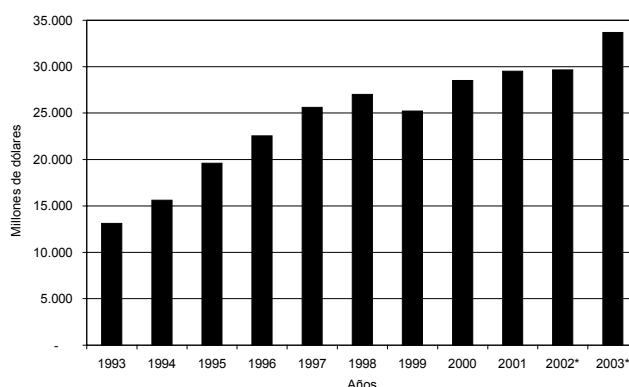


Gráfico 9. Poder de compra de las exportaciones, a precios de 1993, años 1993 - 2003



En el año 2003 el Índice de Términos del Intercambio (que relaciona la evolución diferencial de los precios de las exportaciones respecto de los de las importaciones) resultó 13,3% superior al registrado en el año 1993. Como se puede observar en el gráfico 8, el Índice de Términos del Intercambio, que había experimentado hasta el año 1996 una tendencia creciente, comienza a descender a partir de 1997 como consecuencia de la baja más pronunciada en los precios de las exportaciones respecto de la registrada en los de las importaciones; en 1999, por primera vez desde 1993, el nivel del índice (96,4) se encuentra por debajo del registrado en el año base (100,0). En el año 2000, como resultado de la recuperación de los precios de exportación y el estancamiento de los precios de importación, el índice (106,1) vuelve a superar dicho nivel. Desde entonces se mantiene por encima del mismo, registrando en el año 2003 el nivel más alto de toda la serie 1993-2003.

En el mismo período, el “Poder de Compra de las Exportaciones” mostró un aumento del 156,8%, fundamentalmente como consecuencia del incremento en las cantidades físicas exportadas, que registraron un aumento del 126,7% en este período.

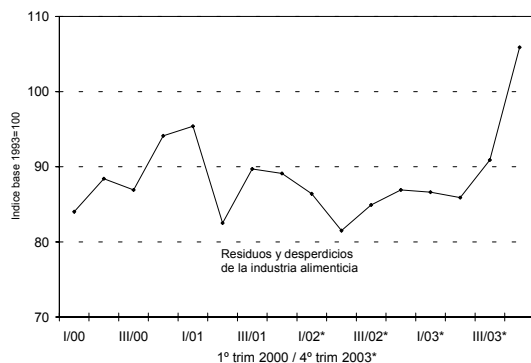
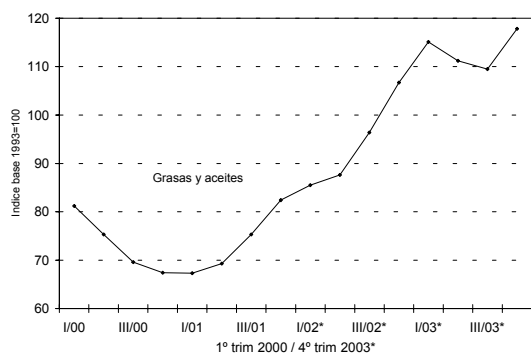
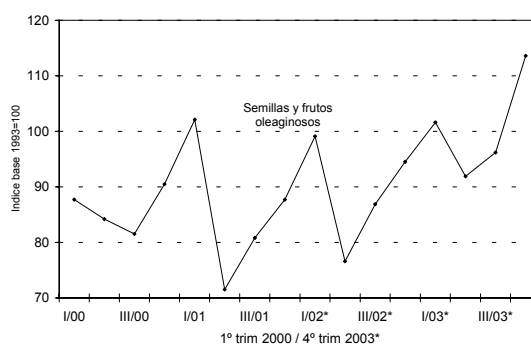
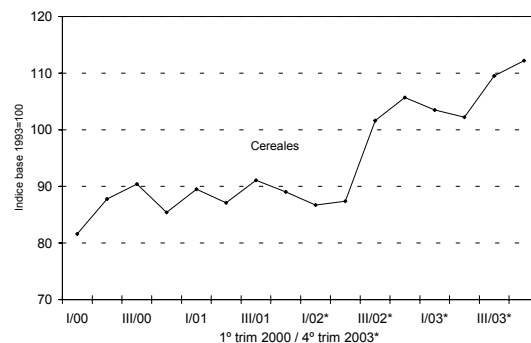
El Efecto de los Términos del Intercambio es un cálculo hipotético que cuantifica las ganancias o las pérdidas en el intercambio comercial si prevalecieran en un período determinado los precios de las exportaciones e importaciones de un año elegido como referente, en este caso 1993. Como se observa en el cuadro 8, este indicador presenta, con excepción del año 1999, valores positivos durante el período analizado, alcanzando en el año 2003 el valor más alto de la serie, con 3.954,9 millones de dólares.

6) APÉNDICE ESTADÍSTICO

6.a. Rubros seleccionados de exportación

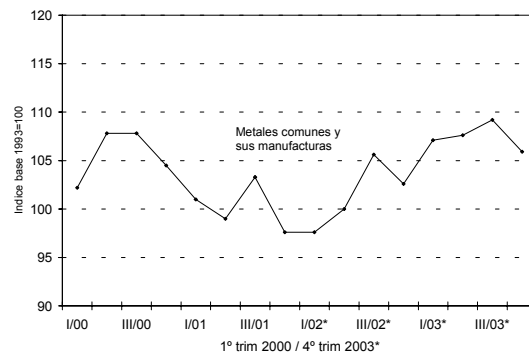
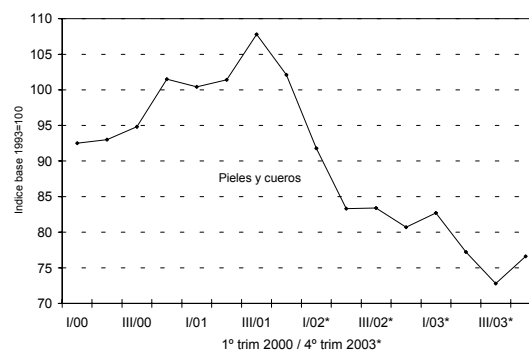
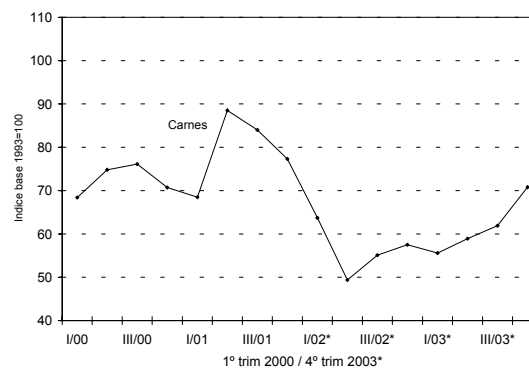
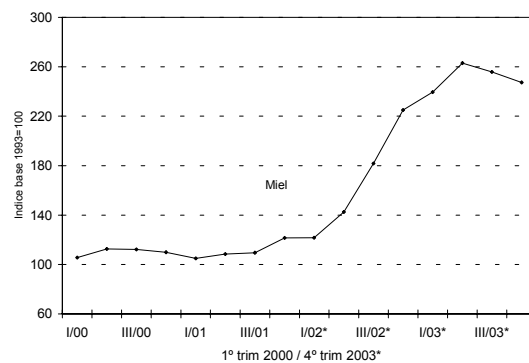
Cuadro 9. Índices de Precios de Exportación, base 1993 = 100

Año	Trimestre				Año
	1º	2º	3º	4º	
Cereales					
2000	81,6	87,8	90,4	85,4	85,9
2001	89,5	87,1	91,1	89,0	89,0
2002*	86,7	87,4	101,6	105,7	92,2
2003*	103,5	102,2	109,5	112,2	105,7
Semillas y frutos oleaginosos					
2000	87,7	84,2	81,5	90,5	84,2
2001	102,1	71,5	80,8	87,7	76,3
2002*	99,1	76,6	86,9	94,5	82,4
2003*	101,6	91,9	96,2	113,6	94,5
Grasas y aceites					
2000	81,2	75,3	69,6	67,4	72,7
2001	67,3	69,3	75,3	82,4	74,5
2002*	85,5	87,6	96,4	106,7	94,5
2003*	115,1	111,2	109,5	117,8	113,3
Residuos y desperdicios de la industria alimenticia					
2000	84,0	88,4	86,9	94,1	88,6
2001	95,4	82,5	89,7	89,1	88,2
2002*	86,4	81,5	84,9	86,9	84,8
2003*	86,6	85,9	90,9	105,9	92,6



Cuadro 9. (conclusión)

Año	Trimestre				Año
	1º	2º	3º	4º	
Miel					
2000	105,6	112,5	112,1	109,9	109,7
2001	105,0	108,5	109,5	121,5	109,0
2002*	121,7	142,4	181,8	225,0	158,9
2003*	239,5	263,0	255,9	247,3	252,4
Carnes					
2000	68,4	74,8	76,1	70,7	72,5
2001	68,5	88,5	84,0	77,3	76,0
2002*	63,7	49,4	55,1	57,5	55,2
2003*	55,6	58,9	61,9	70,8	62,1
Pieles y cueros					
2000	92,5	93,0	94,8	101,5	95,3
2001	100,4	101,4	107,8	102,1	102,9
2002*	91,8	83,3	83,4	80,7	84,4
2003*	82,7	77,2	72,8	76,6	77,1
Metales comunes y sus manufacturas					
2000	102,2	107,8	107,8	104,5	105,7
2001	101,0	99,0	103,3	97,6	100,1
2002*	97,6	100,0	105,6	102,6	101,6
2003*	107,1	107,6	109,2	105,9	107,5



6.b Exportación e importación por grandes rubros y usos económicos

Cuadro 10. Índices de valores, precios y cantidades de las Exportaciones, base 1993 = 100, según principales rubros

Período	Nivel general			Productos primarios			Manufacturas de origen agropecuario (MOA)			
	Valor	Precio	Cantidad	Valor	Precio	Cantidad	Valor	Precio	Cantidad	
Años										
2000	200,8	98,0	204,9	163,4	90,7	180,2	159,4	82,7	192,7	
2001	202,3	94,7	213,7	185,0	88,5	209,0	151,2	84,1	179,9	
2002*	196,0	91,0	215,3	161,7	87,6	184,7	165,6	80,1	206,7	
2003*	223,7	98,7	226,7	197,7	100,9	195,9	202,6	89,6	226,2	
Trimestrales										
2000	1º trim	174,2	96,1	181,3	158,1	91,2	173,3	137,4	81,0	169,6
	2º trim	223,1	97,2	229,5	240,5	89,9	267,5	163,9	84,2	194,7
	3º trim	205,5	98,6	208,3	135,4	91,9	147,4	175,4	82,3	213,1
	4º trim	200,5	100,0	200,4	119,7	90,3	132,5	161,0	83,2	193,6
2001	1º trim	180,2	98,6	182,6	171,6	94,7	181,1	117,1	82,6	141,8
	2º trim	228,8	93,8	244,0	253,0	83,3	303,6	153,2	81,5	188,0
	3º trim	215,1	95,7	224,9	205,5	90,5	227,2	165,0	86,2	191,4
	4º trim	185,2	91,1	203,4	110,0	88,7	124,1	169,7	85,5	198,4
2002*	1º trim	174,1	88,4	197,0	167,1	87,2	191,7	126,4	81,2	155,6
	2º trim	207,2	87,8	235,9	212,7	81,4	261,3	163,6	76,6	213,5
	3º trim	206,1	92,4	223,0	155,2	89,1	174,2	190,7	80,2	237,6
	4º trim	196,6	95,8	205,2	111,9	99,5	112,4	181,7	82,6	219,9
2003*	1º trim	199,7	100,8	198,1	159,5	101,3	157,4	173,1	86,4	200,3
	2º trim	246,6	96,4	255,8	320,7	96,4	332,7	194,8	87,7	222,3
	3º trim	228,4	97,5	234,3	190,5	102,9	185,2	213,0	88,3	241,2
	4º trim	220,3	100,8	218,6	119,9	111,3	107,8	229,5	95,4	240,6

Cuadro 10. (conclusión)

Período	Manufacturas de origen industrial (MOI)			Combustibles			
	Valor	Precio	Cantidad	Valor	Precio	Cantidad	
Años							
2000	223,7	97,7	228,9	396,7	160,5	247,2	
2001	225,8	94,3	239,5	382,4	133,5	286,4	
2002*	207,5	90,8	228,5	373,7	128,5	290,8	
2003*	209,3	88,9	235,3	420,3	147,2	285,4	
Trimestrales							
2000	1º trim	179,0	95,2	187,9	349,5	152,3	229,6
	2º trim	233,0	99,8	233,4	383,5	149,6	256,4
	3º trim	237,0	97,4	243,4	417,0	169,5	246,0
	4º trim	246,0	98,0	251,0	436,8	170,0	256,9
2001	1º trim	213,3	96,5	220,9	356,0	151,0	235,8
	2º trim	247,7	98,1	252,4	410,7	144,2	284,8
	3º trim	226,0	93,6	241,6	408,5	134,7	303,3
	4º trim	216,2	89,0	243,0	354,3	111,1	319,0
2002*	1º trim	194,0	88,2	219,9	324,3	105,1	308,5
	2º trim	211,7	91,3	231,9	353,0	130,9	269,6
	3º trim	216,2	92,6	233,6	372,5	142,3	261,8
	4º trim	208,3	91,1	228,6	445,0	137,8	322,9
2003*	1º trim	192,1	90,6	212,1	434,9	169,9	255,9
	2º trim	203,5	88,9	228,8	385,6	144,9	266,2
	3º trim	211,5	88,4	239,1	441,0	136,4	323,2
	4º trim	230,1	88,0	261,4	419,7	141,4	296,8

Cuadro 11. Índices de valores, precios y cantidades de las Importaciones, base 1993=100, según principales usos económicos

Período	Nivel general			Bienes de capital			Bienes intermedios		
	Valor	Precio	Cantidad	Valor	Precio	Cantidad	Valor	Precio	Cantidad
Años									
2000	150,6	92,4	163,1	144,0	83,6	172,3	166,8	92,4	180,5
2001	121,1	89,9	134,7	101,6	82,7	122,8	145,0	87,3	166,2
2002*	53,6	86,7	61,8	31,4	87,8	35,8	86,3	82,6	104,5
2003*	82,3	87,1	94,5	60,8	82,1	74,0	123,8	85,8	144,3
Trimestrales									
2000 1º trim	140,0	94,4	148,4	135,6	87,1	155,7	162,1	94,0	172,4
2º trim	150,1	93,3	160,8	137,4	83,4	164,8	167,2	93,7	178,4
3º trim	157,4	90,8	173,4	154,2	81,6	189,1	169,1	89,4	189,3
4º trim	154,9	91,3	169,8	148,7	82,8	179,6	168,6	92,6	182,1
2001 1º trim	136,9	92,7	147,6	115,7	84,2	137,4	166,9	93,6	178,3
2º trim	137,7	90,8	151,5	119,7	81,2	147,3	158,9	89,3	178,0
3º trim	119,7	88,2	135,7	98,8	83,1	118,9	143,5	82,3	174,4
4º trim	90,0	86,6	104,0	72,3	82,4	87,7	110,9	82,7	134,0
2002* 1º trim	49,4	89,8	55,0	33,1	90,0	36,8	70,7	85,8	82,4
2º trim	51,4	86,9	59,2	28,9	88,6	32,6	81,8	81,3	100,7
3º trim	54,6	86,3	63,3	26,1	87,4	29,8	95,1	83,4	114,0
4º trim	58,9	84,4	69,8	37,5	85,6	43,8	97,5	80,6	120,9
2003* 1º trim	59,6	86,0	69,2	39,3	83,9	46,9	98,0	84,5	116,0
2º trim	79,3	87,7	90,4	49,4	79,6	62,0	127,3	88,1	144,5
3º trim	88,3	86,5	102,0	61,8	80,3	77,0	135,0	85,9	157,1
4º trim	102,0	87,7	116,4	92,6	84,1	110,0	134,9	84,5	159,6

Cuadro 11. (conclusión)

Período	Combustibles y lubricantes			Piezas y accesorios para bienes de capital			Bienes de consumo		
	Valor	Precio	Cantidad	Valor	Precio	Cantidad	Valor	Precio	Cantidad
Años									
2000	267,6	152,8	175,1	158,4	92,8	170,7	123,6	95,7	129,1
2001	217,5	137,6	158,1	121,3	91,7	132,3	103,6	94,4	109,7
2002*	124,7	120,0	103,9	54,3	94,8	57,3	30,0	82,6	36,3
2003*	140,7	135,5	103,8	79,3	89,9	88,2	51,7	86,3	59,9
Trimestrales									
2000 1º trim	237,1	140,3	169,0	145,9	94,2	154,8	107,0	98,6	108,6
2º trim	274,4	147,4	186,2	160,8	94,8	169,6	125,1	96,6	129,6
3º trim	337,4	157,5	214,2	159,3	91,8	173,6	130,6	95,1	137,3
4º trim	221,5	169,0	131,1	167,5	90,8	184,6	131,6	93,4	140,9
2001 1º trim	248,0	140,2	176,9	142,0	92,7	153,1	109,5	94,2	116,2
2º trim	242,7	147,8	164,2	147,0	91,5	160,8	115,4	97,3	118,6
3º trim	251,4	139,8	179,8	114,6	91,5	125,3	104,3	94,3	110,5
4º trim	127,9	114,9	111,3	81,5	90,5	90,1	85,3	91,2	93,5
2002* 1º trim	115,6	122,0	94,8	44,6	95,0	47,0	37,4	88,6	42,2
2º trim	159,7	116,3	137,4	53,6	96,7	55,4	26,5	83,4	31,8
3º trim	109,6	119,1	92,0	60,0	94,6	63,4	26,5	78,5	33,7
4º trim	113,8	124,4	91,5	59,0	93,3	63,3	29,4	78,7	37,4
2003* 1º trim	117,5	142,0	82,7	59,1	91,6	64,5	29,6	77,5	38,2
2º trim	178,2	130,4	136,7	76,0	89,6	84,8	45,7	83,8	54,6
3º trim	125,6	136,0	92,3	85,8	88,9	96,5	58,0	86,9	66,7
4º trim	141,4	136,5	103,6	96,2	89,9	107,0	73,6	91,8	80,1