



MINISTERIO DE ECONOMIA Y PRODUCCION
SECRETARIA DE POLITICA ECONOMICA
INSTITUTO NACIONAL DE ESTADISTICA Y CENSOS



INFORMACIÓN DE PRENSA
Buenos Aires, 16 de febrero de 2005

ÍNDICES DE PRECIOS Y CANTIDADES DEL COMERCIO EXTERIOR, BASE 1993=100

AÑO 2004

1) SÍNTESIS DE LOS RESULTADOS

El valor de las exportaciones argentinas en el año 2004 resultó 16,5% superior al registrado en el año 2003. Este aumento respondió a las subas de los precios (9,3%) y de las cantidades exportadas (6,6%). Del mismo modo, el valor exportado en el cuarto trimestre del año 2004 registró un incremento del 20,5% con respecto a igual período del año anterior. En este caso, el aumento respondió principalmente a las mayores cantidades exportadas (17,6%) y, en menor medida, a la suba de los precios (2,4%) (Cuadro 1, Gráfico 1).

El valor de las importaciones en el año 2004 resultó 61,4% superior al del año 2003. Este aumento fue consecuencia de un fuerte aumento en las cantidades (49,9%), mientras que los precios registraron una suba del 7,7%. Por su parte, en el cuarto trimestre de 2004 el valor importado aumentó 45,9% con respecto al cuarto trimestre del año anterior, principalmente por una suba en las cantidades importadas (34,0%) y, en menor medida, por un incremento en los precios (8,9%) (Cuadro 1, Gráfico 2).

El índice de los términos del intercambio, que mide la relación entre los índices de precios de exportación e importación, registró una variación del 1,5% entre los años 2003 y 2004. Por otra parte, en el cuarto trimestre de 2004 este indicador registró, en cambio, una variación negativa (-6,0%) con respecto al mismo trimestre de 2003 (Cuadros 1 y 7, Gráfico 7).

Cuadro 1. Índices de valor, precio, cantidad y términos del intercambio, base 1993=100

Período	Exportaciones			Importaciones			Términos del intercambio
	Valor	Precio	Cantidad	Valor	Precio	Cantidad	
Año							
2003*	225,4	99,7	226,1	82,4	87,0	94,7	114,6
2004*	262,6	109,0	241,0	133,0	93,7	142,0	116,3
Variación %	16,5	9,3	6,6	61,4	7,7	49,9	1,5
4º trimestre							
2003*	223,7	102,9	217,5	102,1	87,6	116,6	117,5
2004*	269,6	105,4	255,8	149,0	95,4	156,2	110,5
Variación %	20,5	2,4	17,6	45,9	8,9	34,0	-6,0
3º trimestre							
2003*	230,2	98,9	232,9	88,5	86,5	102,3	114,3
2004*	271,7	107,7	252,3	142,7	94,3	151,3	114,2
Variación %	18,0	8,9	8,3	61,2	9,0	47,9	-0,1
2º trimestre							
2003*	247,7	96,7	256,1	79,5	87,7	90,7	110,3
2004*	285,0	113,6	250,8	129,7	94,3	137,6	120,5
Variación %	15,1	17,5	-2,1	63,1	7,5	51,7	9,2
1º trimestre							
2003*	199,9	100,9	198,1	59,6	86,1	69,2	117,2
2004*	224,2	109,1	205,5	110,5	90,0	122,7	121,2
Variación %	12,2	8,1	3,7	85,4	4,5	77,3	3,4

Signos convencionales:

* Cifras provisionales

e Cifras estimadas

Gráfico 1. Exportación. Índices de valor, precio y cantidad, base 1993=100, 1º trimestre de 2000-4º trimestre de 2004

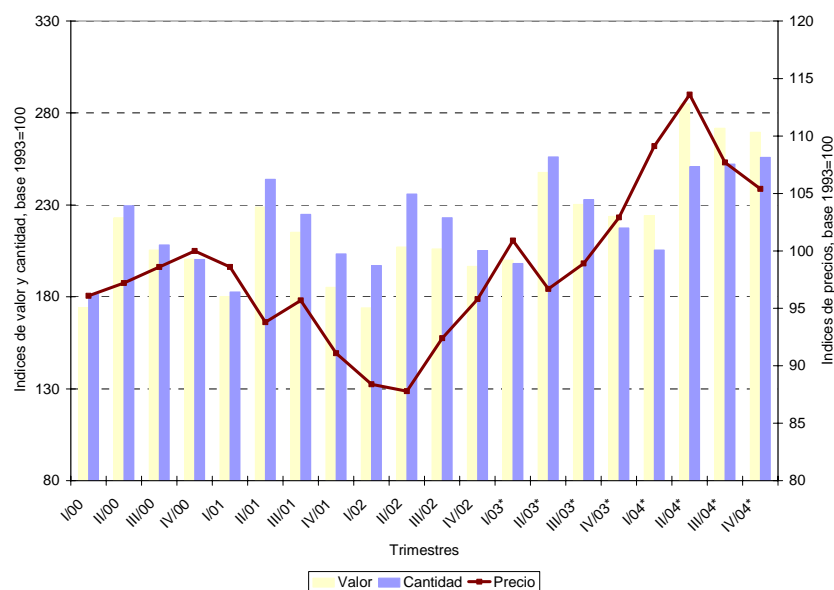
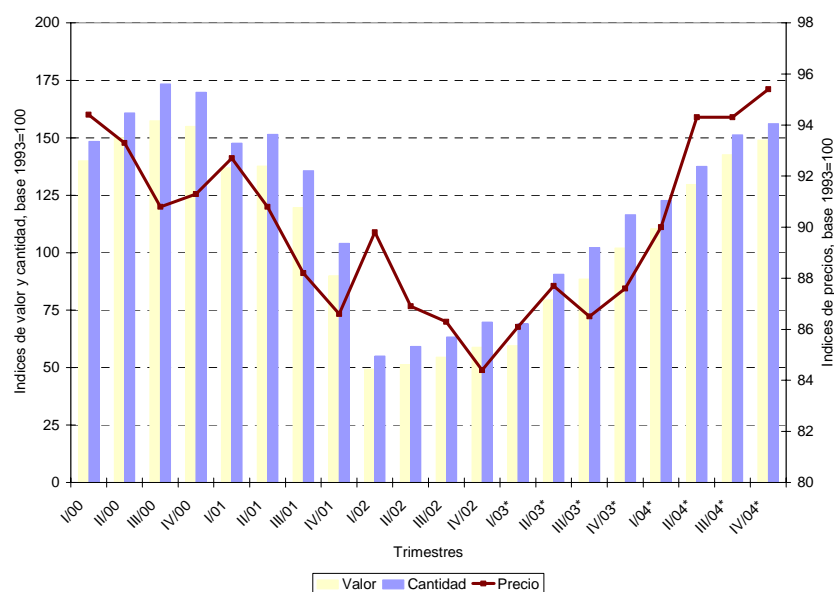


Gráfico 2. Importación. Índices de valor, precio y cantidad, base 1993=100, 1º trimestre de 2000-4º trimestre de 2004



El saldo de la balanza comercial en el año 2004 fue positivo en 12.133 millones de dólares. Si en este período se hubiesen registrado los precios del año anterior, el saldo comercial habría arrojado, en cambio, un superávit de 10.789 millones de dólares. Bajo este supuesto, el país tuvo una ganancia en los términos del intercambio de 1.248 millones de dólares (Cuadro 2).

Cuadro 2. Comercio Exterior del año 2004, a precios corrientes y a precios del año 2003, en millones de dólares

Comercio exterior	Año 2004 ^e	
	A precios corrientes	A precios del año 2003*
Exportación	34.453	31.513
Importación	22.320	20.724
Saldo	12.133	10.789

2) ANÁLISIS COMPARATIVO DEL AÑO 2004 RESPECTO AL AÑO 2003, POR PRINCIPALES RUBROS

2.a Exportación

El valor de las exportaciones en el año 2004 respecto al año anterior presentó una suba de 16,5%, como consecuencia de subas en los precios (9,3%) y en las cantidades (6,6%).

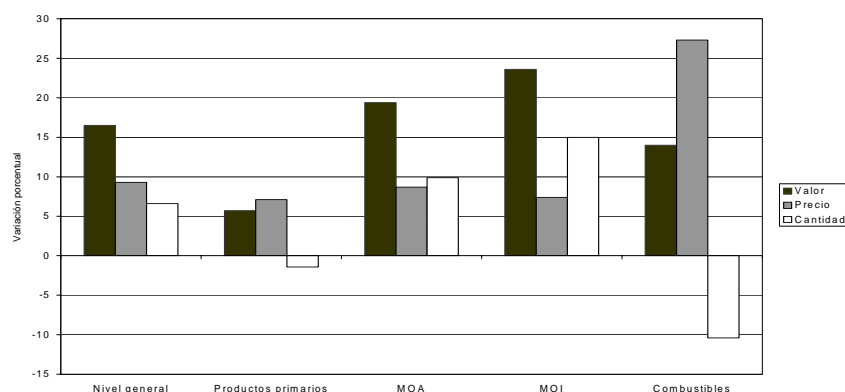
Cuadro 3. Variaciones porcentuales de los índices de valor, precio y cantidad de las Exportaciones, base 1993 = 100, según rubros y principales subrubros, año 2004 / año 2003

Rubros y subrubros	Variaciones porcentuales		
	Valor	Precio	Cantidad
Exportaciones - Nivel general	16,5	9,3	6,6
Productos primarios	5,7	7,1	-1,4
Pescados y mariscos sin elaborar	-23,8	11,5	-31,7
Frutas frescas	13,3	6,1	6,8
Cereales	16,5	0,1	16,4
Semillas y frutos oleaginosos	-8,5	25,2	-26,8
MOA	19,4	8,7	9,9
Carnes	66,1	12,4	47,8
Grasas y aceites	11,2	8,5	2,5
Residuos y desperdicios de la industria alimenticia	9,3	14,0	-4,1
Pieles y cueros	15,0	10,1	4,3
MOI	23,6	7,4	15,0
Productos químicos y conexos	28,5	7,4	19,7
Materias plásticas y artificiales	33,9	14,6	16,8
Metales comunes y sus manufacturas	7,3	24,9	-14,0
Material de transporte	28,3	1,2	26,8
Combustibles	14,0	27,3	-10,4
Petróleo crudo	0,1	28,7	-22,2
Combustibles elaborados	17,8	26,9	-7,1

La evolución de los valores exportados durante este período ha sido positiva en todos los rubros. El rubro de mayor crecimiento fue Manufacturas de origen industrial (MOI), cuyas exportaciones crecieron 23,6% debido a incrementos en los valores exportados de los principales subrubros, especialmente en Productos químicos y conexos, Materias plásticas y artificiales, y Material de transporte. Las ventas de Manufacturas de origen agropecuario (MOA) aumentaron 19,4% en el período, como resultado de mayores ventas en sus principales subrubros, destacándose especialmente el incremento en las exportaciones de Carnes. En el caso del rubro Combustibles, el aumento (14,0%) obedeció exclusivamente al incremento en las exportaciones de Combustibles elaborados. El rubro de menor crecimiento fue Productos primarios, cuyas exportaciones aumentaron 5,7% en este período. Dicho aumento respondió a los aumentos registrados en los subrubros Cereales y Frutas frescas, que contrarrestaron las menores ventas de Pescados y mariscos sin elaborar y de Semillas y frutos oleaginosos.

El aumento de los precios de las exportaciones en este período fue el resultado de las subas registradas en todos los rubros. En el caso de los Productos primarios dicha suba fue producto de mayores precios en los principales subrubros, especialmente en Semillas y frutos oleaginosos (Soja: 26,4%) y Pescados y mariscos sin elaborar; los precios de Cereales prácticamente no registraron variación como resultado de un aumento en los precios de Maíz (7,8%) y una caída en los precios de Trigo (-10,2%). En el caso de las MOA, se registraron aumentos en los precios de los principales subrubros: Residuos y desperdicios de la industria alimenticia (Subproductos de soja: 13,7%), Carnes, Grasas y aceites (Aceite de soja: 8,0% y Aceite de girasol: 10,3%) y Pieles y cueros. Otros subrubros que también registraron subas en sus precios en este período fueron: Pescados y mariscos elaborados (15,0%), Productos Lácteos (13,1%), Preparados de hortalizas, legumbres y frutas (26,6%), y Bebidas, líquidos alcohólicos y vinagre (12,4%). Los precios de las MOI aumentaron como consecuencia de importantes subas en los precios de Metales comunes y sus manufacturas y de Materias plásticas y artificiales. El rubro que exhibió mayor crecimiento en sus precios en el período fue Combustibles, gracias a los aumentos en los precios de Petróleo crudo y de Combustibles elaborados.

Gráfico 3. Variaciones porcentuales de los índices de valor, precio y cantidad de las Exportaciones, base 1993 = 100, según principales rubros, año 2004 / año 2003



Por último, el aumento registrado en las cantidades exportadas durante este período obedeció a los mayores volúmenes exportados de MOA y MOI, que contrarrestaron las menores ventas de Productos primarios y Combustibles. En el caso de las MOA, el aumento más importante se registró en el subrubro Carnes. Otro subrubro que registró un crecimiento significativo de las cantidades exportadas en el período fue Productos lácteos (70,2%). En el caso de las MOI, el incremento fue resultado de mayores volúmenes exportados en los principales subrubros, con excepción de Metales comunes y sus manufacturas. Los menores volúmenes exportados de Productos primarios, por otro lado, resultaron de los menores embarques de Pescados y mariscos sin elaborar (Mariscos: -40,0%) y de Semillas y frutos oleaginosos (Soja: -25,5%). La evolución negativa de estos subrubros contrapesó el aumento registrado en las cantidades exportadas de Cereales, impulsado por un aumento del 61,4% en los volúmenes de Trigo, ya que los de Maíz disminuyeron 10,2%. En el caso de los Combustibles, la disminución de las cantidades exportadas fue determinada principalmente por la caída en Petróleo crudo y, en menor medida, por la registrada en Combustibles elaborados (Cuadros 3, 9 y 10, y Gráfico 3).

2.b Importación

Cuadro 4. Variaciones porcentuales de los índices de valor, precio y cantidad de las Importaciones, base 1993 = 100, según principales usos económicos, año 2004 / año 2003

Usos económicos	Variaciones porcentuales		
	Valor	Precio	Cantidad
Importaciones - Nivel general	61,4	7,7	49,9
Bienes de capital	113,6	0,7	112,1
Bienes intermedios	37,8	14,5	20,4
Combustibles y lubricantes	83,1	22,3	49,7
Piezas y accesorios para bienes de capital	61,5	1,8	58,8
Bienes de consumo	63,1	7,9	51,3

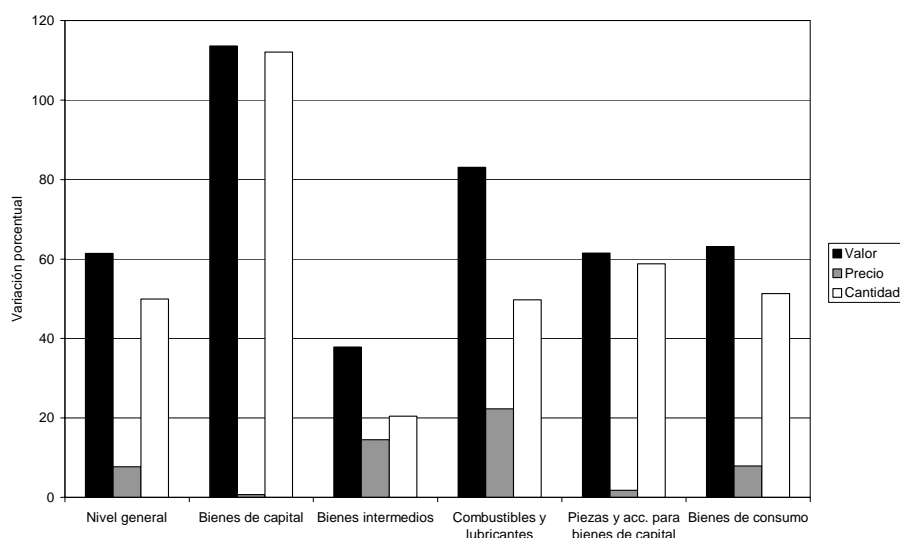
El valor de las importaciones en el año 2004 presentó una suba del 61,4% con respecto al año anterior, impulsada por las mayores cantidades importadas y, en menor medida, por los mayores precios pagados por las mismas.

El aumento del valor importado en el período fue el resultado de las mayores compras realizadas al exterior de todos los usos, especialmente de Bienes de capital, Combustibles y lubricantes, y Bienes de consumo.

Los precios de las importaciones en el período registraron un aumento de 7,7%, impulsado por el comportamiento positivo en todos los usos, especialmente en los casos de Combustibles y lubricantes (Combustibles elaborados: 49,7%), Bienes intermedios (Productos químicos: 11,4%, Plástico y caucho: 13,8%, Hierro y acero: 45,4%, Metales comunes y sus manufacturas: 20,6%) y Bienes de consumo (Bienes de consumo no duraderos: 7,9%).

En cuanto a la evolución de las cantidades físicas importadas, todos los usos presentaron significativas variaciones positivas en el período, destacándose en este sentido el aumento de los volúmenes importados de Bienes de capital (Cuadros 4 y 11, y Gráfico 4).

Gráfico 4. Variaciones porcentuales de los índices de valor, precio y cantidad de las Importaciones, base 1993 = 100, según principales usos económicos, año 2004 / año 2003



3) ANÁLISIS COMPARATIVO DEL CUARTO TRIMESTRE DE 2004 RESPECTO A IGUAL PERÍODO DEL AÑO ANTERIOR, POR PRINCIPALES RUBROS

3.a Exportación

El valor de las exportaciones en el cuarto trimestre de 2004 aumentó 20,5% con respecto al mismo trimestre del año anterior, fundamentalmente como resultado de un aumento de las cantidades exportadas (17,6%) y, en menor medida, de un aumento en los precios (2,4%).

Cuadro 5. Variaciones porcentuales de los índices de valor, precio y cantidad de las Exportaciones, base 1993 = 100, según rubros y principales subrubros, 4º trimestre de 2004 / 4º trimestre de 2003

Rubros y subrubros	Variaciones porcentuales		
	Valor	Precio	Cantidad
Exportaciones - Nivel general	20,5	2,4	17,6
Productos primarios	25,9	-14,1	46,5
Pescados y mariscos sin elaborar	-39,9	30,6	-54,0
Frutas frescas	72,4	4,9	64,2
Cereales	49,8	-18,4	83,8
Semillas y frutos oleaginosos	-50,8	-9,9	-45,5
MOA	4,2	-8,5	13,8
Carnes	51,8	-6,8	62,9
Grasas y aceites	10,5	-4,1	15,2
Residuos y desperdicios de la industria alimenticia	-31,6	-21,5	-13,0
Pieles y cueros	13,1	10,6	2,4
MOI	39,1	12,1	24,1
Productos químicos y conexos	42,4	10,6	29,0
Materias plásticas artificiales	35,4	23,1	10,0
Metales comunes y sus manufacturas	41,2	39,2	1,4
Material de transporte	43,7	1,4	41,8
Combustibles	21,7	42,8	-14,8
Petróleo crudo	9,8	45,6	-24,6
Combustibles elaborados	21,8	40,8	-13,5

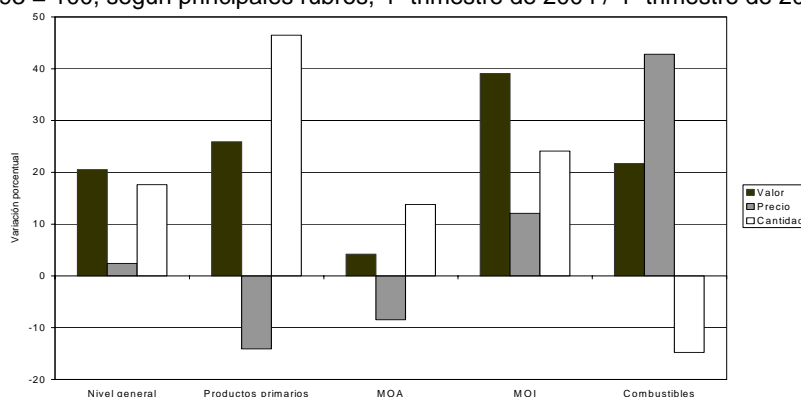
El aumento en el valor exportado fue impulsado por las mayores ventas al exterior de todos los rubros. El valor exportado de Productos primarios creció 25,9% en el período como consecuencia de aumentos en las ventas de Frutas frescas y, fundamentalmente, de Cereales -las exportaciones de Trigo aumentaron 106,3%- , que contrarrestaron las caídas en las ventas de Pescados y mariscos sin elaborar y de Semillas y frutos oleaginosos (Soja: -60,2%). Por su parte, la evolución de las exportaciones de MOA, que aumentaron 4,2% en el período, respondió a los incrementos en los subrubros Carnes y, en menor medida, Grasas y aceites, y Pieles y cueros, que compensaron la importante caída en las exportaciones de Residuos y desperdicios de la industria alimenticia -las ventas de Subproductos de soja cayeron 31,9%. El aumento registrado en las exportaciones de MOI (39,1%) estuvo asociado a los incrementos en las ventas de los principales subrubros. Las exportaciones de Combustibles, por último, aumentaron 21,7% en el período, como consecuencia de mayores ventas de Combustibles elaborados y de Petróleo crudo.

Los precios de las exportaciones aumentaron 2,4% en este período como resultado de subas en los precios de Combustibles y, en menor medida, de MOI, que lograron contrarrestar las disminuciones en los precios de Productos primarios y MOA. En el caso de las MOI, aumentaron los precios de los principales subrubros, especialmente los de Metales comunes y sus manufacturas y los de Materias plásticas y artificiales. En el caso de los Combustibles, el aumento fue consecuencia de las importantes subas en los precios de Petróleo crudo y de Combustibles elaborados. Por otro lado, la caída en los precios de Productos primarios fue impulsada por los menores precios de los principales subrubros, Cereales (Trigo: -25,8% y Maíz: -11,8%) y Semillas y frutos oleaginosos (Soja: -11,9%). En el caso de las MOA, con excepción de Pieles y cueros, se registraron menores precios en el resto de los principales subrubros: Carnes, Grasas y aceites (Aceite de soja: -7,3%) y Residuos y desperdicios de la industria alimenticia (Subproductos de soja: -22,3%).

El aumento de las cantidades exportadas en este período (17,6%) fue consecuencia de los aumentos registrados en los rubros Productos primarios, MOA y MOI. En el caso de los Productos primarios, tal aumento fue el resultado de mayores cantidades exportadas de Cereales -Trigo y Maíz registraron variaciones positivas de 177,9% y 13,5%, respectivamente- y, en menor medida, Frutas frescas. También aumentaron de modo significativo las cantidades exportadas de Miel (194,3%) y de Tabaco sin elaborar (198,6%). Por otra parte, disminuyeron los envíos al exterior de Pescados y mariscos sin elaborar (Mariscos: -69,5) y de Semillas y frutos oleaginosos (Soja: -55,0%). El aumento registrado en las cantidades exportadas de MOA fue impulsado por los incrementos en los subrubros Carnes y Grasas y aceites (Aceite de soja: 9,8%). También resultó significativo el aumento de las cantidades exportadas de Productos lácteos (42,8%). Por otra parte, el comportamiento negativo del subrubro Residuos y desperdicios de la

industria alimenticia fue motivado por los menores volúmenes exportados de Subproductos de soja (-12,5%). Las cantidades exportadas de MOI aumentaron en los principales subrubros, especialmente Material de transporte y Productos químicos y conexos. Por último, en el rubro Combustibles disminuyeron las cantidades exportadas de Petróleo crudo y, en menor medida, las de Combustibles elaborados (Cuadros 5, 9 y 10, Gráfico 5).

Gráfico 5. Variaciones porcentuales de los índices de valor, precio y cantidad de las Exportaciones, base 1993 = 100, según principales rubros, 4º trimestre de 2004 / 4º trimestre de 2003



3.b Importación

Cuadro 6. Variaciones porcentuales de los índices de valor, precio y cantidad de las Importaciones, base 1993 = 100, según principales usos económicos, 4º trimestre de 2004 / 4º trimestre de 2003

Usos económicos	Variaciones porcentuales		
	Valor	Precio	Cantidad
Importaciones - Nivel general	45,9	8,9	34,0
Bienes de capital	73,3	-1,8	76,4
Bienes intermedios	37,1	24,1	10,5
Combustibles y lubricantes	60,2	22,1	31,1
Piezas y accesorios para bienes de capital	46,9	2,0	44,0
Bienes de consumo	29,1	3,7	24,5

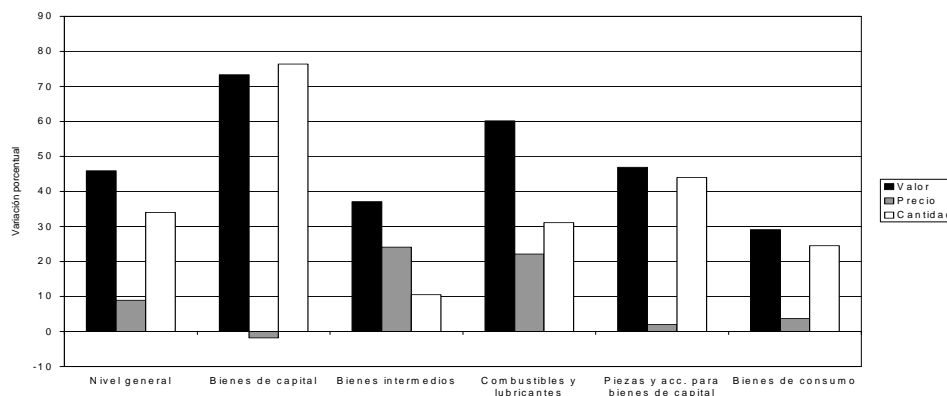
El valor de las importaciones en el cuarto trimestre de 2004 registró un aumento de 45,9% con respecto a igual período del año 2003, debido fundamentalmente al incremento en las cantidades importadas y, en menor medida, a la variación positiva registrada en los precios.

El incremento en el valor importado fue el resultado de los aumentos registrados en todos los usos en este período, muy significativos en los casos de Bienes de capital y de Combustibles y lubricantes.

A excepción de los de Bienes de capital, los precios de las importaciones mostraron alzas en el resto de los usos. Las mayores subas se registraron en los precios de Bienes intermedios: Productos químicos (21,2%), Plástico y caucho (33,9%), Hierro y acero (56,3%), Metales comunes y sus manufacturas (28,0%), y de Combustibles y lubricantes –impulsada por los mayores precios de Combustibles elaborados, que subieron 68,8% en el período.

Por último, con respecto a la evolución de las cantidades físicas importadas, todos los usos mostraron variaciones positivas, destacándose el aumento de los volúmenes importados de Bienes de capital (Cuadros 6 y 11, Gráfico 6).

Gráfico 6. Variaciones porcentuales de los índices de valor, precio y cantidad de las Importaciones, base 1993 = 100, según principales usos económicos, 4º trimestre de 2004 / 4º trimestre de 2003



4) EVOLUCIÓN DE PRECIOS DE EXPORTACIÓN, IMPORTACIÓN Y DE LOS TERMINOS DEL INTERCAMBIO

Cuadro 7. Índices de Precios del Comercio Exterior y de Términos del Intercambio, base 1993 = 100

Período		Índice de precios de exportación	Índice de precios de importación	Índice de términos del intercambio
Años				
2000		98,0	92,4	106,1
2001		94,7	89,9	105,3
2002		91,0	86,7	105,0
2003*		99,7	87,0	114,6
2004*		109,0	93,7	116,3
Trimestrales				
2000	1º trim	96,1	94,4	101,8
	2º trim	97,2	93,3	104,2
	3º trim	98,6	90,8	108,6
	4º trim	100,0	91,3	109,5
2001	1º trim	98,6	92,7	106,4
	2º trim	93,8	90,8	103,3
	3º trim	95,7	88,2	108,5
	4º trim	91,1	86,6	105,2
2002	1º trim	88,4	89,8	98,4
	2º trim	87,8	86,9	101,0
	3º trim	92,4	86,3	107,1
	4º trim	95,8	84,4	113,5
2003*	1º trim	100,9	86,1	117,2
	2º trim	96,7	87,7	110,3
	3º trim	98,9	86,5	114,3
	4º trim	102,9	87,6	117,5
2004*	1º trim	109,1	90,0	121,2
	2º trim	113,6	94,3	120,5
	3º trim	107,7	94,3	114,2
	4º trim	105,4	95,4	110,5

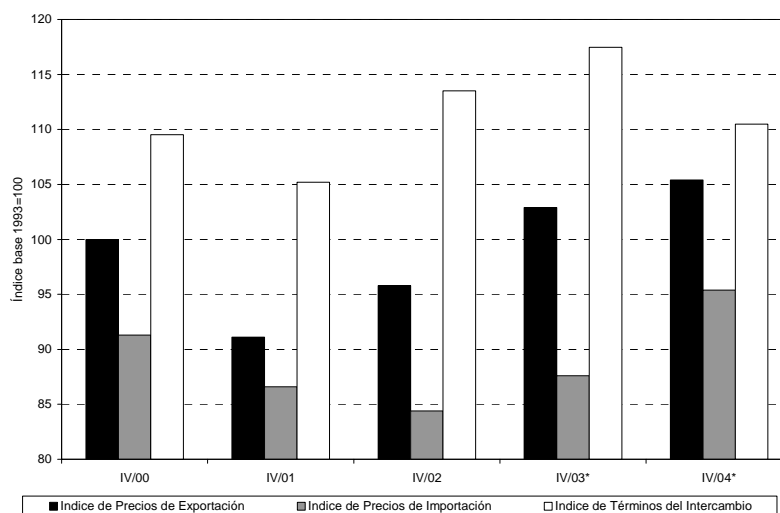


Gráfico 7. Índices de Precios del Comercio Exterior y de Términos del Intercambio, base 1993 = 100
4º trimestre, años 2000 / 2004

5) ANEXO: EFECTO DE LOS TÉRMINOS DEL INTERCAMBIO EN RELACIÓN AL AÑO BASE 1993=100

Cuadro 8. Poder de Compra de las Exportaciones y Efecto de los Términos del Intercambio

Período	Exportaciones en millones de dólares a precios de 1993 (A)	Índice de Términos del Intercambio (Base 1993 = 100) (B)	Poder de Compra de las Exportaciones en millones de dólares a precios de 1993 (C) = [(A) * (B)]/100	Efecto de los Términos del Intercambio en millones de dólares a precios de 1993 (D) = (C)-(A)
1993	13.117,8	100,0	13.117,8	0,0
1994	15.392,8	101,5	15.623,7	230,9
1995	19.267,6	101,8	19.614,4	346,8
1996	20.544,2	109,8	22.557,5	2.013,3
1997	23.620,1	108,4	25.604,2	1.984,1
1998	26.361,9	102,5	27.020,9	659,0
1999	26.160,1	96,4	25.218,3	-941,8
2000	26.878,6	106,1	28.518,2	1.639,6
2001	28.028,2	105,3	29.513,7	1.485,5
2002	28.252,1	105,0	29.664,7	1.412,6
2003*	29.654,8	114,6	33.984,4	4.329,6
2004*	31.607,9	116,3	36.760,0	5.152,1

Gráfico 8. Índices de Términos del Intercambio,
base 1993 = 100, años 1993 / 2004

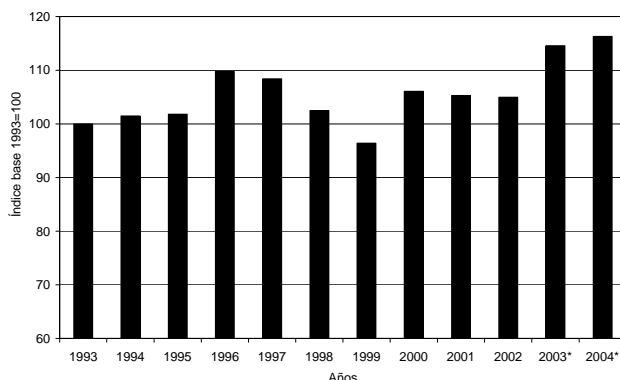
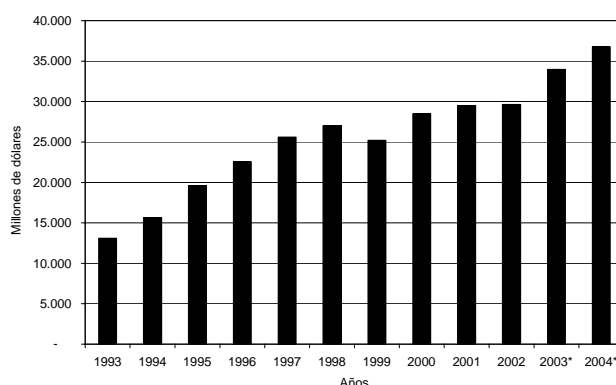


Gráfico 9. Poder de compra de las exportaciones,
en millones de dólares a precios de 1993



En el año 2004 el Índice de Términos del Intercambio (que relaciona la evolución diferencial de los precios de las exportaciones respecto de los de las importaciones) resultó 16,3% superior al registrado en el año 1993. Como se puede observar en el gráfico 8, el Índice de Términos del Intercambio, que había experimentado hasta el año 1996 una tendencia creciente, comenzó a descender a partir de 1997 como consecuencia de la baja más pronunciada en los precios de las exportaciones respecto de la registrada en los de las importaciones; en 1999, por primera vez desde 1993, el nivel del índice (96,4) se ubicó por debajo del registrado en el año base (100,0). En el año 2000, como resultado de la recuperación de los precios de exportación y el estancamiento de los precios de importación, el índice (106,1) superó nuevamente dicho nivel. Desde entonces se mantiene por encima del mismo, registrando en el año 2004 el nivel más alto de toda la serie 1993-2004.

En el mismo período, el "Poder de Compra de las Exportaciones" mostró un aumento del 180,2%, fundamentalmente como consecuencia del incremento en las cantidades físicas exportadas, que registraron un aumento del 141,0% en este período.

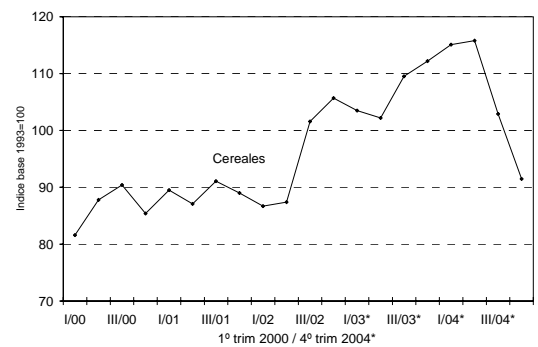
El Efecto de los Términos del Intercambio es un cálculo hipotético que cuantifica las ganancias o las pérdidas en el intercambio comercial si prevalecieran en un período determinado los precios de las exportaciones e importaciones de un año elegido como referente, en este caso 1993. Como se observa en el cuadro 8, este indicador presentó, con excepción del año 1999, valores positivos durante el período analizado, alcanzando en el año 2004 el valor más alto de la serie, con 5.152,1 millones de dólares.

6) APÉNDICE ESTADÍSTICO

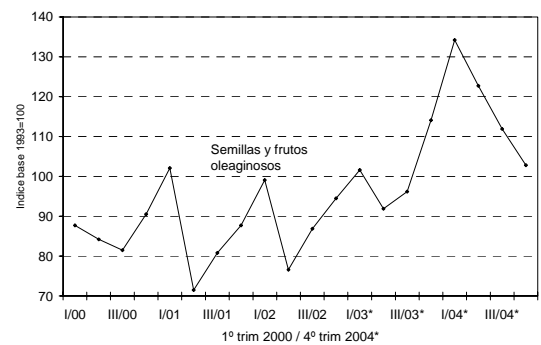
6.a Rubros seleccionados de exportación

Cuadro 9. Índices de Precios de Exportación,
base 1993 = 100

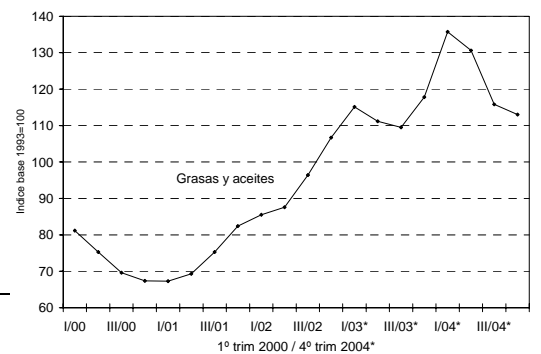
Año	Trimestre				Año
	1º	2º	3º	4º	
Cereales					
2000	81,6	87,8	90,4	85,4	85,9
2001	89,5	87,1	91,1	89,0	89,0
2002	86,7	87,4	101,6	105,7	92,2
2003*	103,5	102,2	109,5	112,2	105,8
2004*	115,1	115,8	102,9	91,5	105,9



Semillas y frutos oleaginosos					
2000	87,7	84,2	81,5	90,5	84,2
2001	102,1	71,5	80,8	87,7	76,3
2002	99,1	76,6	86,9	94,5	82,4
2003*	101,6	91,9	96,2	114,1	94,5
2004*	134,2	122,7	111,9	102,8	118,3

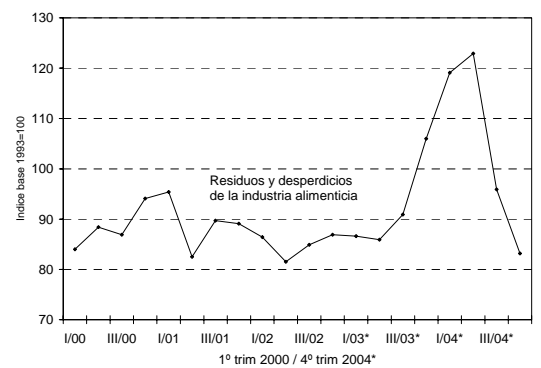


Grasas y aceites					
2000	81,2	75,3	69,6	67,4	72,7
2001	67,3	69,3	75,3	82,4	74,5
2002	85,5	87,6	96,4	106,7	94,5
2003*	115,1	111,2	109,5	117,8	113,3
2004*	135,7	130,6	115,8	113,0	122,9



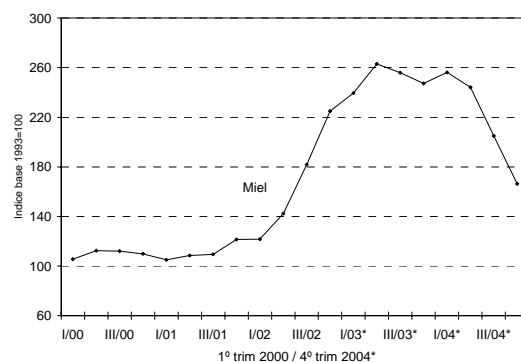
Residuos y desperdicios de la industria alimenticia

2000	84,0	88,4	86,9	94,1	88,6
2001	95,4	82,5	89,7	89,1	88,2
2002	86,4	81,5	84,9	86,9	84,8
2003*	86,6	85,9	90,9	106,0	92,6
2004*	119,1	122,9	95,9	83,2	105,6

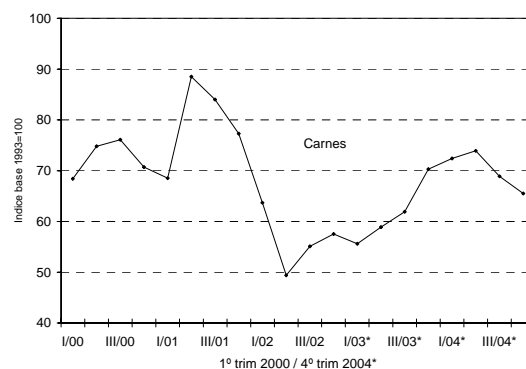


Cuadro 9. (conclusión)

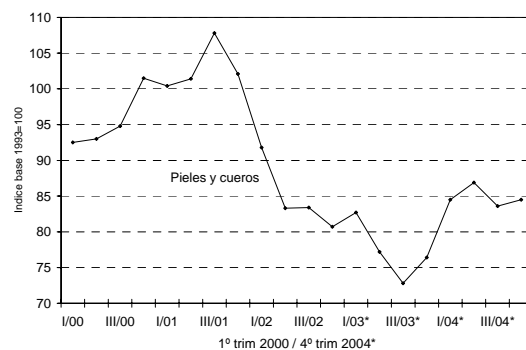
Año	Trimestre				Año
	1º	2º	3º	4º	
Miel					
2000	105,6	112,5	112,1	109,9	109,7
2001	105.0	108.5	109,5	121,5	109,0
2002	121.7	142.4	181,8	225,0	158,9
2003*	239,5	263,1	255,9	247,3	252,5
2004*	256.1	244.2	204,9	166,3	215,3



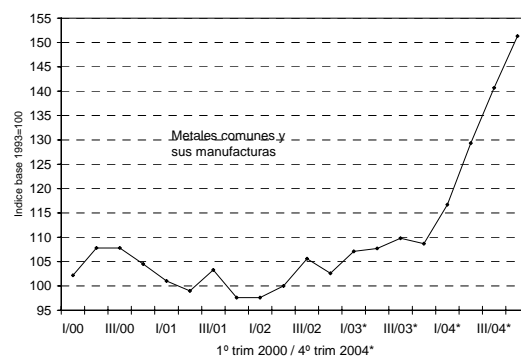
Carnes					
2000	68,4	74,8	76,1	70,7	72,5
2001	68,5	88,5	84,0	77,3	76,0
2002	63,7	49,4	55,1	57,5	55,2
2003*	55,6	58,9	61,9	70,3	62,0
2004*	72,4	73,9	68,9	65,5	69,7



Pieles y cueros					
2000	92,5	93,0	94,8	101,5	95,3
2001	100,4	101,4	107,8	102,1	102,9
2002	91,8	83,3	83,4	80,7	84,4
2003*	82,7	77,2	72,8	76,4	77,0
2004*	84,5	86,9	83,6	84,5	84,8



Metales comunes y sus manufacturas					
2000	102,2	107,8	107,8	104,5	105,7
2001	101,0	99,0	103,3	97,6	100,1
2002	97,6	100,0	105,6	102,6	101,6
2003*	107,1	107,7	109,8	108,7	108,3
2004*	116,7	129,3	140,7	151,3	135,3



6.b Exportación e importación por grandes rubros y usos económicos

Cuadro 10. Índices de valores, precios y cantidades de las Exportaciones, base 1993 = 100, según principales rubros

Período		Nivel General			Productos Primarios			Manufacturas de Origen Acorneuario (MOA)		
		Valor	Precio	Cantidad	Valor	Precio	Cantidad	Valor	Precio	Cantidad
Años										
2000		200,8	98,0	204,9	163,4	90,7	180,2	159,4	82,7	192,7
2001		202,3	94,7	213,7	185,0	88,5	209,0	151,2	84,1	179,9
2002		196,0	91,0	215,3	161,7	87,6	184,7	165,6	80,1	206,7
2003*		225,4	99,7	226,1	197,5	101,0	195,6	202,6	89,6	226,1
2004*		262,6	109,0	241,0	208,7	108,2	192,9	241,9	97,4	248,4
Trimestrales										
2000	1º trim	174,2	96,1	181,3	158,1	91,2	173,3	137,4	81,0	169,6
	2º trim	223,1	97,2	229,5	240,5	89,9	267,5	163,9	84,2	194,7
	3º trim	205,5	98,6	208,3	135,4	91,9	147,4	175,4	82,3	213,1
	4º trim	200,5	100,0	200,4	119,7	90,3	132,5	161,0	83,2	193,6
2001	1º trim	180,2	98,6	182,6	171,6	94,7	181,1	117,1	82,6	141,8
	2º trim	228,8	93,8	244,0	253,0	83,3	303,6	153,2	81,5	188,0
	3º trim	215,1	95,7	224,9	205,5	90,5	227,2	165,0	86,2	191,4
	4º trim	185,2	91,1	203,4	110,0	88,7	124,1	169,7	85,5	198,4
2002	1º trim	174,1	88,4	197,0	167,1	87,2	191,7	126,4	81,2	155,6
	2º trim	207,2	87,8	235,9	212,7	81,4	261,3	163,6	76,6	213,5
	3º trim	206,1	92,4	223,0	155,2	89,1	174,2	190,7	80,2	237,6
	4º trim	196,6	95,8	205,2	111,9	99,5	112,4	181,7	82,6	219,9
2003*	1º trim	199,9	100,9	198,1	158,4	101,3	156,3	173,4	86,4	200,6
	2º trim	247,7	96,7	256,1	321,3	96,4	333,3	195,7	87,7	223,1
	3º trim	230,2	98,9	232,9	190,7	103,0	185,2	212,8	88,3	241,0
	4º trim	223,7	102,9	217,5	119,6	111,3	107,5	228,4	95,4	239,5
2004*	1º trim	224,2	109,1	205,5	165,7	110,4	150,0	217,3	104,5	207,9
	2º trim	285,0	113,6	250,8	300,8	115,6	260,1	264,3	107,3	246,2
	3º trim	271,7	107,7	252,3	217,9	106,7	204,3	248,1	92,7	267,6
	4º trim	269,6	105,4	255,8	150,6	95,6	157,5	238,0	87,3	272,5

Cuadro 10. (conclusión)

Período		Manufacturas de Origen Industrial (MOI)			Combustibles		
		Valor	Precio	Cantidad	Valor	Precio	Cantidad
Años							
2000		223,7	97,7	228,9	396,7	160,5	247,2
2001		225,8	94,3	239,5	382,4	133,5	286,4
2002		207,5	90,8	228,5	373,7	128,5	290,8
2003*		209,4	89,0	235,3	438,0	156,3	280,2
2004*		258,9	95,6	270,7	499,4	198,9	251,0
Trimestrales							
2000	1º trim	179,0	95,2	187,9	349,5	152,3	229,6
	2º trim	233,0	99,8	233,4	383,5	149,6	256,4
	3º trim	237,0	97,4	243,4	417,0	169,5	246,0
	4º trim	246,0	98,0	251,0	436,8	170,0	256,9
2001	1º trim	213,3	96,5	220,9	356,0	151,0	235,8
	2º trim	247,7	98,1	252,4	410,7	144,2	284,8
	3º trim	226,0	93,6	241,6	408,5	134,7	303,3
	4º trim	216,2	89,0	243,0	354,3	111,1	319,0
2002	1º trim	194,0	88,2	219,9	324,3	105,1	308,5
	2º trim	211,7	91,3	231,9	353,0	130,9	269,6
	3º trim	216,2	92,6	233,6	372,5	142,3	261,8
	4º trim	208,3	91,1	228,6	445,0	137,8	322,9
2003*	1º trim	192,2	90,6	212,3	438,7	171,3	256,2
	2º trim	203,7	88,9	229,2	392,2	148,4	264,2
	3º trim	211,7	88,4	239,4	459,6	149,5	307,3
	4º trim	230,1	88,4	260,3	461,4	157,4	293,1
2004*	1º trim	212,5	90,7	234,3	441,4	171,9	256,8
	2º trim	239,0	94,7	252,3	463,2	192,8	240,3
	3º trim	264,0	96,7	272,9	531,7	207,0	256,9
	4º trim	320,0	99,1	323,0	561,4	224,8	249,7

Cuadro 11. Índices de valores, precios y cantidades de las Importaciones, base 1993 = 100, según principales usos económicos

Período	Nivel General			Bienes de Capital			Bienes Intermedios			
	Valor	Precio	Cantidad	Valor	Precio	Cantidad	Valor	Precio	Cantidad	
Años										
2000	150,6	92,4	163,1	144,0	83,6	172,3	166,8	92,4	180,5	
2001	121,1	89,9	134,7	101,6	82,7	122,8	145,0	87,3	166,2	
2002	53,6	86,7	61,8	31,4	87,8	35,8	86,3	82,6	104,5	
2003*	82,4	87,0	94,7	61,2	82,2	74,4	123,7	85,6	144,5	
2004*	133,0	93,7	142,0	130,7	82,8	157,8	170,5	98,0	174,0	
Trimestrales										
2000	1º trim	140,0	94,4	148,4	135,6	87,1	155,7	162,1	94,0	172,4
	2º trim	150,1	93,3	160,8	137,4	83,4	164,8	167,2	93,7	178,4
	3º trim	157,4	90,8	173,4	154,2	81,6	189,1	169,1	89,4	189,3
	4º trim	154,9	91,3	169,8	148,7	82,8	179,6	168,6	92,6	182,1
2001	1º trim	136,9	92,7	147,6	115,7	84,2	137,4	166,9	93,6	178,3
	2º trim	137,7	90,8	151,5	119,7	81,2	147,3	158,9	89,3	178,0
	3º trim	119,7	88,2	135,7	98,8	83,1	118,9	143,5	82,3	174,4
	4º trim	90,0	86,6	104,0	72,3	82,4	87,7	110,9	82,7	134,0
2002	1º trim	49,4	89,8	55,0	33,1	90,0	36,8	70,7	85,8	82,4
	2º trim	51,4	86,9	59,2	28,9	88,6	32,6	81,8	81,3	100,7
	3º trim	54,6	86,3	63,3	26,1	87,4	29,8	95,1	83,4	114,0
	4º trim	58,9	84,4	69,8	37,5	85,6	43,8	97,5	80,6	120,9
2003*	1º trim	59,6	86,1	69,2	39,4	83,8	47,0	98,0	84,5	116,0
	2º trim	79,5	87,7	90,7	49,8	79,7	62,5	127,3	88,0	144,7
	3º trim	88,5	86,5	102,3	62,3	80,5	77,4	135,0	85,6	157,7
	4º trim	102,1	87,6	116,6	93,1	84,0	110,8	134,6	84,3	159,7
2004*	1º trim	110,5	90,0	122,7	113,1	86,3	131,0	147,0	89,1	165,0
	2º trim	129,7	94,3	137,6	109,8	81,2	135,2	164,5	96,5	170,6
	3º trim	142,7	94,3	151,3	138,5	81,8	169,4	185,8	100,9	184,2
	4º trim	149,0	95,4	156,2	161,3	82,5	195,5	184,6	104,6	176,4

Cuadro 11. (conclusión)

Cuadro 11. (continuación)										
Período	Combustibles y Lubricantes			Piezas y Accesorios para Bienes de Capital			Bienes de Consumo			
	Valor	Precio	Cantidad	Valor	Precio	Cantidad	Valor	Precio	Cantidad	
Años										
2000	267,6	152,8	175,1	158,4	92,8	170,7	123,6	95,7	129,1	
2001	217,5	137,6	158,1	121,3	91,7	132,3	103,6	94,4	109,7	
2002	124,7	120,0	103,9	54,3	94,8	57,3	30,0	82,6	36,3	
2003*	141,6	135,6	104,4	79,3	89,9	88,2	51,8	86,6	59,8	
2004*	259,2	165,8	156,3	128,1	91,5	140,1	84,5	93,4	90,5	
Trimestrales										
2000	1º trim	237,1	140,3	169,0	145,9	94,2	154,8	107,0	98,6	108,6
	2º trim	274,4	147,4	186,2	160,8	94,8	169,6	125,1	96,6	129,6
	3º trim	337,4	157,5	214,2	159,3	91,8	173,6	130,6	95,1	137,3
	4º trim	221,5	169,0	131,1	167,5	90,8	184,6	131,6	93,4	140,9
2001	1º trim	248,0	140,2	176,9	142,0	92,7	153,1	109,5	94,2	116,2
	2º trim	242,7	147,8	164,2	147,0	91,5	160,8	115,4	97,3	118,6
	3º trim	251,4	139,8	179,8	114,6	91,5	125,3	104,3	94,3	110,5
	4º trim	127,9	114,9	111,3	81,5	90,5	90,1	85,3	91,2	93,5
2002	1º trim	115,6	122,0	94,8	44,6	95,0	47,0	37,4	88,6	42,2
	2º trim	159,7	116,3	137,4	53,6	96,7	55,4	26,5	83,4	31,8
	3º trim	109,6	119,1	92,0	60,0	94,6	63,4	26,5	78,5	33,7
	4º trim	113,8	124,4	91,5	59,0	93,3	63,3	29,4	78,7	37,4
2003*	1º trim	117,8	142,5	82,7	59,1	91,5	64,5	29,7	77,7	38,2
	2º trim	179,7	130,5	137,7	76,1	89,6	84,9	45,8	84,0	54,5
	3º trim	126,6	136,1	93,0	85,8	88,9	96,5	58,0	87,1	66,6
	4º trim	142,1	136,5	104,1	96,3	89,9	107,1	73,6	92,1	79,9
2004*	1º trim	148,2	163,1	90,9	105,2	92,1	114,2	66,5	88,8	74,9
	2º trim	404,6	174,3	232,2	129,7	90,8	142,7	84,5	93,3	90,6
	3º trim	256,7	154,6	166,1	136,1	91,2	149,2	91,9	94,8	96,9
	4º trim	227,6	166,7	136,5	141,5	91,7	154,2	95,0	95,5	99,5