

INFORMACIÓN DE PRENSA

Buenos Aires, 16 de febrero de 2006

ÍNDICES DE PRECIOS Y CANTIDADES DEL COMERCIO EXTERIOR, BASE 1993=100
AÑO 2005

1) SÍNTESIS DE LOS RESULTADOS

Las exportaciones argentinas en el año 2005 alcanzaron el valor récord de 40.013 millones de dólares. Este valor, que resultó 15,8% superior al registrado en el año 2004, fue impulsado principalmente por las mayores cantidades exportadas en el período (14,2%) y, en una medida mucho menor, por la suba de los precios de exportación (1,5%). Del mismo modo, el valor exportado en el cuarto trimestre del año 2005 registró un incremento del 14,8% respecto a igual período del año anterior, debido a los aumentos de las cantidades exportadas (8,3%) y de los precios (6,1%) (Cuadro 1, Gráfico 1).

Las importaciones del año 2005 mostraron un incremento del 27,9% con respecto a las registradas el año anterior. Este aumento fue consecuencia de un incremento del 23,2% en las cantidades importadas y, en menor medida, de una suba del 3,7% en los precios de importación. A su vez, el valor de las importaciones en el cuarto trimestre de 2005 registró un aumento del 22,8% con respecto al mismo período del año anterior, impulsado también por las mayores cantidades importadas (20,4%), mientras que los precios subieron 2,0%. (Cuadro 1, Gráfico 2).

El índice de los términos del intercambio, que mide la relación entre los índices de precios de exportación e importación, cayó 2,1% entre 2004 y 2005 debido al mayor aumento de los precios de importación durante el último año. Sin embargo, en el último trimestre de 2005 este índice mostró una suba del 4,0% con respecto al cuarto trimestre del año anterior, como consecuencia de un mayor aumento de los precios de exportación en este período (Cuadros 1 y 7, Gráfico 7).

Cuadro 1. Índices de valor, precio, cantidad y términos del intercambio, base 1993=100

Período	Exportaciones			Importaciones			Términos del intercambio
	Valor	Precio	Cantidad	Valor	Precio	Cantidad	
Año							
2004*	263,4	109,1	241,3	133,7	93,8	142,6	116,3
2005*	305,0	110,7	275,5	171,0	97,3	175,7	113,8
Variación %	15,8	1,5	14,2	27,9	3,7	23,2	-2,1
4º trimestre							
2004*	269,5	105,5	255,3	149,5	95,2	157,1	110,8
2005*	309,5	111,9	276,5	183,6	97,1	189,1	115,2
Variación %	14,8	6,1	8,3	22,8	2,0	20,4	4,0
3º trimestre							
2004*	273,2	108,3	252,3	143,6	94,5	152,0	114,6
2005*	330,6	114,6	288,4	177,4	96,8	183,2	118,4
Variación %	21,0	5,8	14,3	23,5	2,4	20,5	3,3
2º trimestre							
2004*	286,0	113,7	251,6	130,7	94,7	137,9	120,1
2005*	323,2	109,8	294,3	180,6	98,4	183,6	111,6
Variación %	13,0	-3,4	17,0	38,2	3,9	33,1	-7,1
1º trimestre							
2004*	224,8	109,1	206,0	111,1	90,0	123,4	121,2
2005*	256,8	105,7	242,9	142,2	96,8	146,8	109,2
Variación %	14,2	-3,1	17,9	28,0	7,6	19,0	-9,9

Signos convencionales:

* Cifras provisionales

e Cifras estimadas

Gráfico 1. Exportación. Índices de valor, precio y cantidad, base 1993=100, 1º trimestre de 2001-4º trimestre de 2005

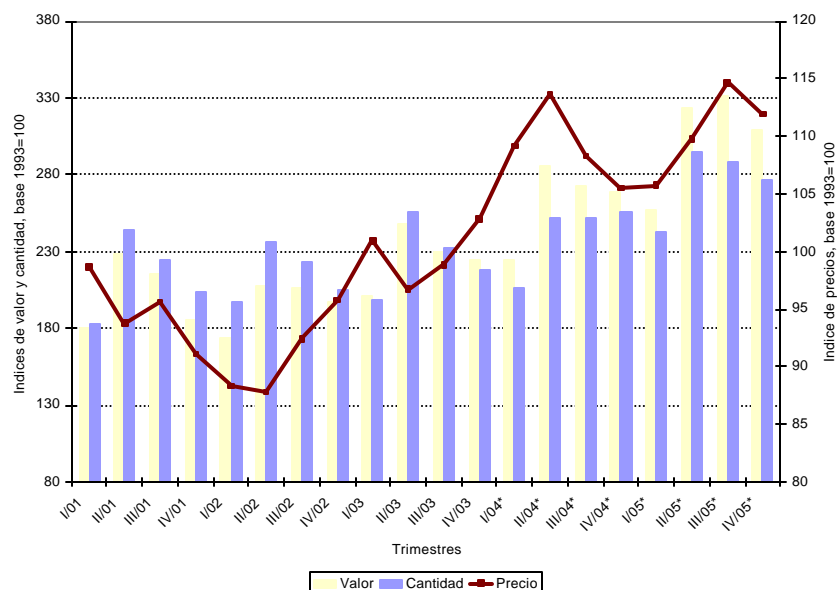
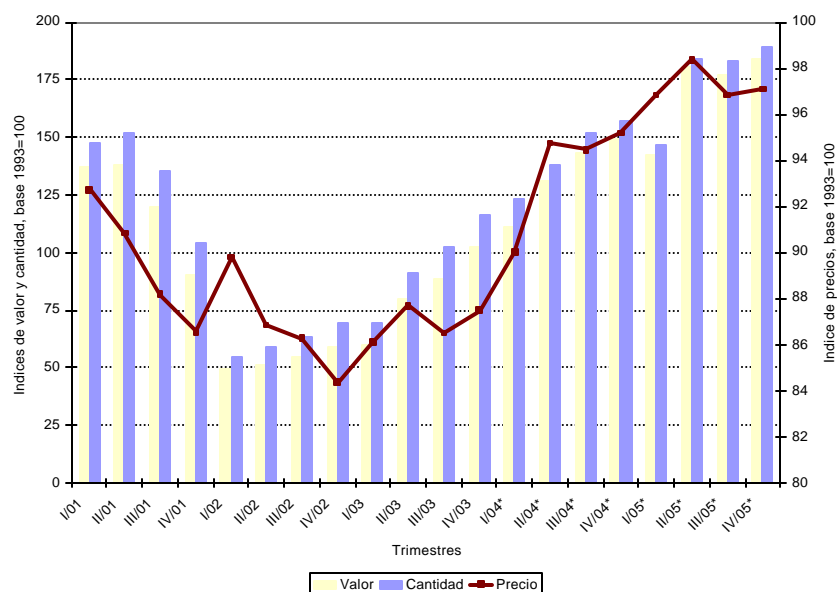


Gráfico 2. Importación. Índices de valor, precio y cantidad, base 1993=100, 1º trimestre de 2001-4º trimestre de 2005



El saldo de la balanza comercial en el año 2005 fue positivo en 11.322 millones de dólares. Si en este período se hubiesen registrado los precios del año anterior, el saldo comercial habría arrojado, en cambio, un superávit de 11.775 millones de dólares. Bajo este supuesto, el país tuvo una pérdida en los términos del intercambio de 437 millones de dólares (Cuadro 2).

Cuadro 2. Comercio Exterior del año 2005, a precios corrientes y a precios del año 2004, en millones de dólares

Comercio exterior	Año 2005 ^e	
	A precios corrientes	A precios del año 2004*
Exportación	40.013	39.435
Importación	28.692	27.660
Saldo	11.322	11.775

2) ANÁLISIS COMPARATIVO DEL AÑO 2005 RESPECTO AL AÑO 2004, POR PRINCIPALES RUBROS

2.a Exportación

En el año 2005 las exportaciones crecieron 15,8% con respecto al año anterior, debido principalmente al aumento del 14,2% en las cantidades exportadas, acompañado por una suba de los precios del 1,5%.

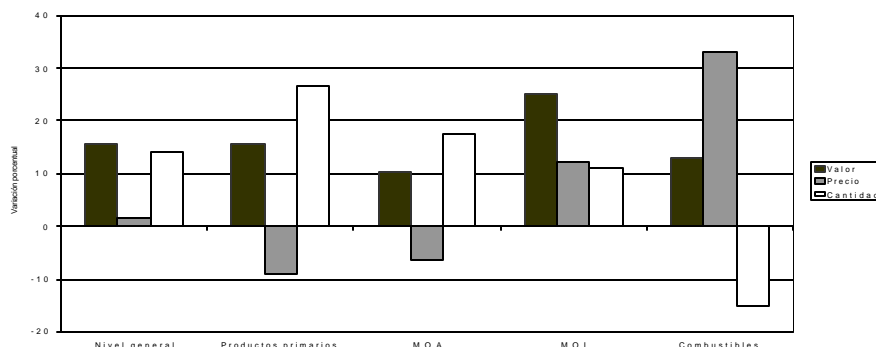
Cuadro 3. Variaciones porcentuales de los índices de valor, precio y cantidad de las Exportaciones, base 1993 = 100, según rubros y principales subrubros, año 2005 / año 2004

Rubros y subrubros	Variaciones porcentuales		
	Valor	Precio	Cantidad
Exportaciones - Nivel general	15,8	1,5	14,2
Productos primarios	15,6	-8,9	26,8
Pescados y mariscos sin elaborar	-7,4	46,1	-36,7
Frutas frescas	24,6	-1,9	26,9
Cereales	4,5	-13,7	21,1
Semillas y frutos oleaginosos	33,1	-13,4	53,7
MOA	10,2	-6,2	17,4
Carnes	33,9	1,4	31,8
Grasas y aceites	4,4	-11,5	17,9
Residuos y desperdicios de la industria alimenticia	5,4	-8,6	15,3
Pieles y cueros	0,2	-6,5	7,2
MOI	25,0	12,4	11,2
Productos químicos y conexos	14,4	12,8	1,3
Materias plásticas y artificiales	22,4	17,3	4,4
Metales comunes y sus manufacturas	35,1	28,0	5,5
Material de transporte	41,9	0,9	40,6
Combustibles	12,8	32,9	-15,0
Petróleo crudo	9,2	33,2	-18,0
Combustibles elaborados	18,7	33,2	-10,9

El aumento en el valor exportado fue el producto de mayores ventas al exterior de todos los rubros que componen las exportaciones. En el año 2005 se destacó el aumento en las ventas de Manufacturas de origen industrial (MOI), 25,0% superiores a las del año anterior, debido a incrementos en los valores exportados de los principales subrubros, especialmente en Material de transporte, Metales comunes y sus manufacturas, y Materias plásticas y artificiales. El resto de los rubros también exhibió aumentos significativos en el período: Productos primarios (15,6%), Combustibles (12,8%) y Manufacturas de origen agropecuario (MOA) (10,2%). En el primer caso se registraron importantes incrementos en los valores exportados de Semillas y frutos oleaginosos y de Frutas frescas y, en menor medida, de Cereales. En el caso del rubro Combustibles, tal aumento fue resultado de mayores exportaciones de Combustibles elaborados y de Petróleo crudo. Las exportaciones de MOA, por su parte, fueron impulsadas por las mayores ventas de Carnes y, en menor medida, por las de Grasas y aceites y las de Residuos y desperdicios de la industria alimenticia.

Los precios de exportación en este período registraron una suba del 1,5%, que resultó del efecto combinado de subas en los precios de los rubros Combustibles y MOI y bajas en los precios de Productos primarios y MOA. En el caso de los Productos primarios, dicha baja respondió a las caídas registradas en los precios de los principales subrubros, especialmente en Cereales (Trigo: -10,3% y Maíz: -16,3%) y Semillas y frutos oleaginosos (Soja: -13,9%); los precios de Pescados y mariscos sin elaborar, en cambio, registraron un importante aumento impulsado por la suba en los precios de Mariscos (80,0%). En el caso de las MOA se registraron bajas en los precios de los principales subrubros, especialmente Grasas y aceites (Aceite de soja: -14,3%) y Residuos y desperdicios de la industria alimenticia (Subproductos de soja: -8,7%). Otros subrubros, en cambio, registraron variaciones interanuales positivas: Productos lácteos (11,6%) y Bebidas, líquidos alcohólicos y vinagres (10,0%). Por otra parte, el aumento en los precios de las MOI en el período fue impulsado por las subas en los precios de Metales comunes y sus manufacturas, Materias plásticas y artificiales, y Productos químicos y conexos. El rubro Combustibles exhibió la mayor suba de precios en el período, como consecuencia de precios más altos tanto de Petróleo crudo como de Combustibles elaborados.

Gráfico 3. Variaciones porcentuales de los índices de valor, precio y cantidad de las Exportaciones, base 1993 = 100, según principales rubros, año 2005 / año 2004



El aumento de las cantidades exportadas durante este período estuvo vinculado con los importantes incrementos en los volúmenes exportados de Productos primarios, MOA y MOI. En el caso de los Productos primarios se destacaron los mayores embarques de Semillas y frutos oleaginosos (Soja: 52,8%), Cereales (Maíz: 36,2%), y Frutas frescas (Manzanas: 32,7% y Peras: 37,2%); los volúmenes exportados de Pescados y mariscos sin elaborar, en cambio, disminuyeron como consecuencia de los menores embarques de Pescados (-5,1%) y, especialmente, de Mariscos (-50,5%). El crecimiento de los volúmenes exportados de MOA fue impulsado por los mayores embarques de Carnes, Grasas y aceites (Aceite de soja: 11,7% y Aceite de girasol: 29,1%), Residuos y desperdicios de la industria alimenticia (Subproductos de soja: 15,3%), Preparados de legumbres, hortalizas y frutas (36,7%), Bebidas, líquidos alcohólicos y vinagres (18,4%) y Pieles y cueros. Por otra parte, el incremento registrado en el caso de las MOI fue impulsado por los mayores volúmenes exportados de Material de transporte y, en menor medida, por el resto de los principales subrubros. El rubro Combustibles fue el único que registró una disminución en las cantidades exportadas con respecto al año anterior, determinada por los menores volúmenes exportados de Petróleo crudo y de Combustibles elaborados (Cuadros 3, 9 y 10, y Gráfico 3).

2.b Importación

Cuadro 4. Variaciones porcentuales de los índices de valor, precio y cantidad de las Importaciones, base 1993 = 100, según principales usos económicos, año 2005 / año 2004

Usos económicos	Variaciones porcentuales		
	Valor	Precio	Cantidad
Importaciones - Nivel general	27,9	3,7	23,2
Bienes de capital	32,9	-2,8	36,8
Bienes intermedios	20,2	10,7	8,5
Combustibles y lubricantes	53,8	26,8	21,3
Piezas y accesorios para bienes de capital	32,0	-0,2	32,2
Bienes de consumo	28,9	1,9	26,4

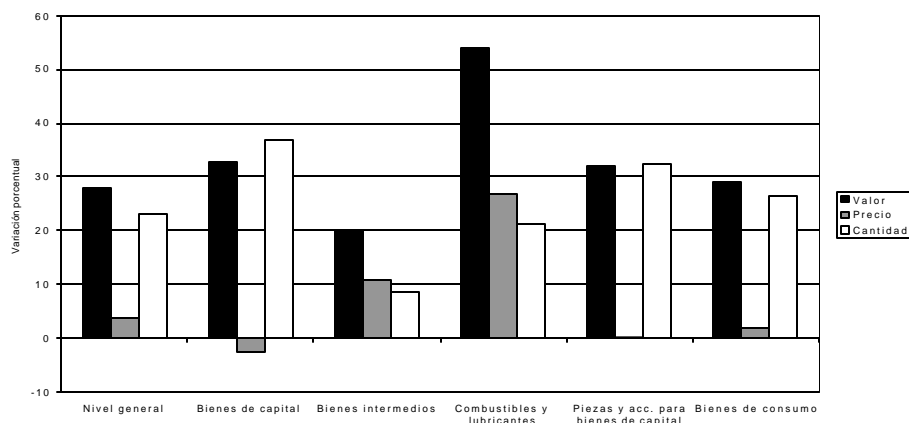
Las importaciones argentinas en el año 2005 aumentaron 27,9% con respecto al año 2004, impulsadas por las mayores cantidades importadas y, en menor medida, por los mayores precios pagados por las mismas.

El aumento del valor importado en este período fue el resultado de las mayores compras realizadas al exterior de todos los usos que componen las importaciones.

Los precios de las importaciones en el período registraron un aumento del 3,7%, impulsado por los mayores precios de los Bienes intermedios y los Combustibles y lubricantes. En el primer caso se destacaron los aumentos en los precios de Productos químicos (4,8%), Plástico y caucho (16,3%), Pasta de madera y papel (8,8%), Textiles (5,8%), Productos minerales (53,0%), Hierro y acero (9,4%), y Metales comunes y sus manufacturas (10,7%). Por su parte, el aumento en los precios de los Combustibles y lubricantes obedeció a subas del 28,4% para los Combustibles básicos y del 29,7% para los elaborados.

En cuanto a la evolución de las cantidades físicas importadas, todos los usos presentaron significativas variaciones interanuales positivas, destacándose los aumentos de los volúmenes importados de Bienes de capital y de sus Piezas y accesorios, y en menor medida, de Combustibles y lubricantes y de Bienes de consumo (Cuadros 4 y 11, y Gráfico 4).

Gráfico 4. Variaciones porcentuales de los índices de valor, precio y cantidad de las Importaciones, base 1993 = 100, según principales usos económicos, año 2005 / año 2004



3) ANÁLISIS COMPARATIVO DEL CUARTO TRIMESTRE DE 2005 RESPECTO A IGUAL PERÍODO DEL AÑO ANTERIOR, POR PRINCIPALES RUBROS

3.a Exportación

El valor de las exportaciones en el cuarto trimestre de 2005 aumentó 14,8% con respecto al mismo trimestre del año anterior, como resultado de aumentos de las cantidades exportadas (8,3%) y de los precios de exportación (6,1%).

Cuadro 5. Variaciones porcentuales de los índices de valor, precio y cantidad de las Exportaciones, base 1993 = 100, según rubros y principales subrubros, 4º trimestre de 2005 / 4º trimestre de 2004

Rubros y subrubros	Variaciones porcentuales		
	Valor	Precio	Cantidad
Exportaciones - Nivel general	14,8	6,1	8,3
Productos primarios	13,0	5,4	7,2
Pescados y mariscos sin elaborar	-15,9	8,5	-22,5
Frutas frescas	32,3	-7,8	43,7
Cereales	-15,1	5,9	-19,9
Semillas y frutos oleaginosos	176,5	3,9	165,9
MOA	22,0	3,7	17,7
Carnes	35,3	8,2	25,1
Grasas y aceites	2,8	-8,0	11,7
Residuos y desperdicios de la industria alimenticia	41,9	16,4	21,9
Pieles y cueros	-4,5	-7,1	3,0
MOI	12,1	6,4	5,3
Productos químicos y conexos	-1,5	2,6	-4,1
Materias plásticas artificiales	6,2	9,4	-2,9
Metales comunes y sus manufacturas	0,8	28,9	-21,7
Material de transporte	30,0	1,0	28,7
Combustibles	8,8	35,3	-19,6
Petróleo crudo	-16,5	43,0	-41,6
Combustibles elaborados	28,6	33,6	-3,7

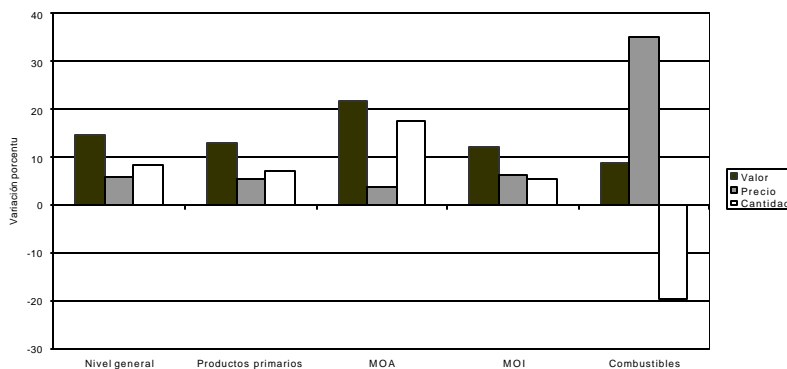
El aumento del valor exportado en este período resultó de mayores ventas al exterior de todos los rubros. Las exportaciones de MOA fueron las de mayor crecimiento (22,0%), impulsadas principalmente por las mayores ventas de Carnes y de Residuos y desperdicios de la industria alimenticia. En el caso de los Productos primarios, se destacó la evolución de las ventas al exterior de Semillas y frutos oleaginosos y, en menor medida, la de Frutas frescas, que en conjunto contrarrestaron las menores ventas de Pescados y mariscos sin elaborar y de Cereales (mientras las ventas de Maíz al exterior crecieron 48,3% en el período, las de Trigo mostraron una evolución contraria, disminuyendo 46,9%). El aumento en las exportaciones de MOI fue debido fundamentalmente a las mayores ventas de Material de transporte en el período. Por último, el importante crecimiento de las exportaciones de Combustibles elaborados explicaron el comportamiento del rubro Combustibles, que presentó una variación positiva en el período a pesar de las menores ventas externas de Petróleo crudo.

La suba de los precios de exportación en este período se extendió a todos los rubros, destacándose la registrada en el caso de los Combustibles. El precio del Petróleo crudo aumentó 43,0%, mientras que los precios de los Combustibles elaborados subieron 33,6%. En el caso de los Productos primarios tal suba fue consecuencia de los mayores precios pagados por las exportaciones de Cereales (Trigo: 12,8% y Maíz: 5,6%), Semillas y frutos oleaginosos (Soja: 4,6%), y Pescados y mariscos sin elaborar (Pescados: 6,8% y Mariscos: 22,0%). Los precios de las MOA aumentaron como resultado de las subas en los precios de los subrubros Carnes, Productos lácteos (14,8%) y Residuos y desperdicios de la industria alimenticia (Subproductos de soja: 17,3%), que superaron a las caídas en los precios de Grasas y aceites (Aceite de soja: -7,0% y Aceite de girasol: -13,9%), Preparados de legumbres, hortalizas y frutas (-18,2%) y Pieles y cueros. Por último, en el caso de las MOI se registraron aumentos importantes en los precios de Metales comunes y sus manufacturas y, en menor medida, en los de Materias plásticas y artificiales.

La evolución positiva de las cantidades exportadas en este período estuvo asociada a la dinámica de las ventas al exterior de los rubros Productos primarios, MOA y MOI. En el primer caso, aumentaron los volúmenes embarcados de Semillas y frutos oleaginosos y, en menor medida, los de Frutas frescas. Las cantidades exportadas de Cereales, por el contrario, disminuyeron debido a los menores embarques de Trigo (-52,9%), que no lograron ser compensados por el aumento de los volúmenes exportados de Maíz (40,5%) en este período. Los volúmenes de Pescados y mariscos sin elaborar, por otro lado, disminuyeron como consecuencia de los menores embarques de Mariscos (-41,2%) y Pescados (-4,7%). En el caso de las MOA, aumentaron las cantidades exportadas de los principales subrubros, especialmente Carnes, Residuos y desperdicios de la industria alimenticia (Subproductos de soja: 21,2%) y Grasas y aceites (Aceite de soja: 9,1% y Aceite de girasol: 18,1%). Por otra parte, el incremento registrado en el caso de las MOI estuvo ligado al importante crecimiento de los volúmenes exportados de Material de transporte, que contrarrestó las dinámicas negativas del resto de los principales subrubros. El rubro Combustibles fue el único que

registró una disminución en las cantidades exportadas con respecto al mismo período del año anterior, debido principalmente a la fuerte caída de los volúmenes de Petróleo crudo (Cuadros 5, 9 y 10, Gráfico 5).

Gráfico 5. Variaciones porcentuales de los índices de valor, precio y cantidad de las Exportaciones, base 1993 = 100, según principales rubros, 4º trimestre de 2005 / 4º trimestre de 2004



3.b Importación

Cuadro 6. Variaciones porcentuales de los índices de valor, precio y cantidad de las Importaciones, base 1993 = 100, según principales usos económicos, 4º trimestre de 2005 / 4º trimestre de 2004

Usos económicos	Variaciones porcentuales		
	Valor	Precio	Cantidad
Importaciones - Nivel general	22,8	2,0	20,4
Bienes de capital	32,6	-0,5	33,2
Bienes intermedios	11,4	4,8	6,3
Combustibles y lubricantes	46,1	35,0	8,3
Piezas y accesorios para bienes de capital	22,4	0,8	21,4
Bienes de consumo	30,9	2,0	28,4

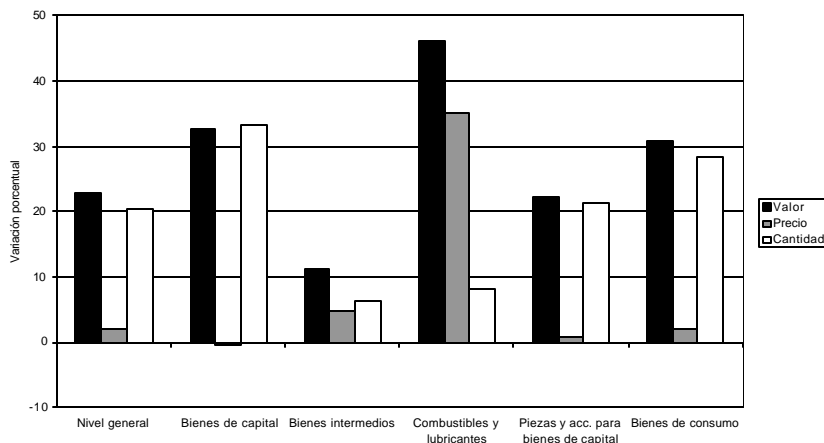
El valor de las importaciones en el cuarto trimestre de 2005 presentó una suba del 22,8% con respecto al mismo período del año anterior, impulsada por las mayores cantidades importadas y, en menor medida, por los mayores precios pagados por las mismas.

El aumento del valor importado en el período fue el resultado de las mayores compras realizadas al exterior de todos los usos, destacándose los incrementos en las de Bienes de capital y de sus Piezas y accesorios, Combustibles y lubricantes, y Bienes de consumo.

Los precios de las importaciones en el período registraron un aumento del 2,0%, impulsado por las subas en los precios de los Combustibles y lubricantes (Combustibles básicos: 55,4% y Combustibles elaborados: 36,2%) y de los Bienes intermedios (Textiles: 6,6%, Productos minerales: 70,1% y Metales comunes y sus manufacturas: 9,3%).

En cuanto a la evolución de las cantidades físicas importadas, todos los usos presentaron variaciones positivas en el período, destacándose los aumentos de los volúmenes importados de Bienes de capital, de sus Piezas y accesorios y de Bienes de consumo (Cuadros 6 y 11, Gráfico 6).

Gráfico 6. Variaciones porcentuales de los índices de valor, precio y cantidad de las Importaciones, base 1993 = 100, según principales usos económicos, 4º trimestre de 2005 / 4º trimestre de 2004

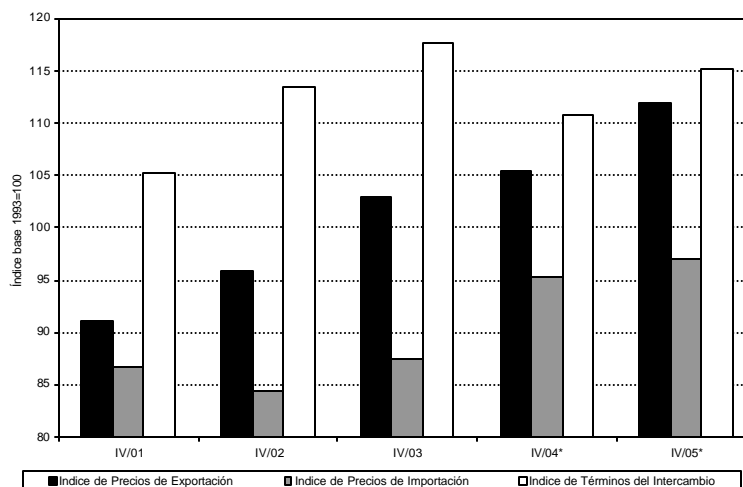


4) EVOLUCIÓN DE PRECIOS DE EXPORTACIÓN, IMPORTACIÓN Y DE LOS TERMINOS DEL INTERCAMBIO

Cuadro 7. Índices de Precios del Comercio Exterior y de Términos del Intercambio, base 1993 = 100

Período		Índice de precios de exportación	Índice de precios de importación	Índice de términos del intercambio
Años				
2001		94,7	89,9	105,3
2002		91,0	86,7	105,0
2003		99,7	87,0	114,6
2004*		109,1	93,8	116,3
2005*		110,7	97,3	113,8
Trimestrales				
2001	1º trim	98,6	92,7	106,4
	2º trim	93,8	90,8	103,3
	3º trim	95,7	88,2	108,5
	4º trim	91,1	86,6	105,2
2002	1º trim	88,4	89,8	98,4
	2º trim	87,8	86,9	101,0
	3º trim	92,4	86,3	107,1
	4º trim	95,8	84,4	113,5
2003	1º trim	101,0	86,1	117,3
	2º trim	96,7	87,7	110,3
	3º trim	98,9	86,5	114,3
	4º trim	102,9	87,5	117,6
2004*	1º trim	109,1	90,0	121,2
	2º trim	113,7	94,7	120,1
	3º trim	108,3	94,5	114,6
	4º trim	105,5	95,2	110,8
2005*	1º trim	105,7	96,8	109,2
	2º trim	109,8	98,4	111,6
	3º trim	114,6	96,8	118,4
	4º trim	111,9	97,1	115,2

Gráfico 7. Índices de Precios del Comercio Exterior y de Términos del Intercambio, base 1993 = 100
4º trimestre, años 2001 / 2005



5) ANEXO: EFECTO DE LOS TÉRMINOS DEL INTERCAMBIO EN RELACIÓN AL AÑO BASE 1993=100

Cuadro 8. Poder de Compra de las Exportaciones y Efecto de los Términos del Intercambio

Período	Exportaciones en millones de dólares a precios de 1993 (A)	Indice de Términos del Intercambio (Base 1993 = 100) (B)	Poder de Compra de las Exportaciones en millones de dólares a precios de 1993 (C) = [(A)* (B)]/100	Efecto de los Términos del Intercambio en millones de dólares a precios de 1993 (D) = (C)-(A)
1993	13.117,8	100,0	13.117,8	0,0
1994	15.392,8	101,5	15.623,7	230,9
1995	19.267,6	101,8	19.614,4	346,8
1996	20.544,2	109,8	22.557,5	2.013,3
1997	23.620,1	108,4	25.604,2	1.984,1
1998	26.361,9	102,5	27.020,9	659,0
1999	26.160,1	96,4	25.218,3	-941,8
2000	26.878,6	106,1	28.518,2	1.639,6
2001	28.028,2	105,3	29.513,7	1.485,5
2002	28.252,1	105,0	29.664,7	1.412,6
2003	29.691,6	114,6	34.026,6	4.335,0
2004*	31.668,4	116,3	36.830,3	5.161,9
2005*	36.145,9	113,8	41.134,0	4.988,1

Gráfico 8. Índices de Términos del Intercambio, base 1993 = 100, años 1993 / 2005

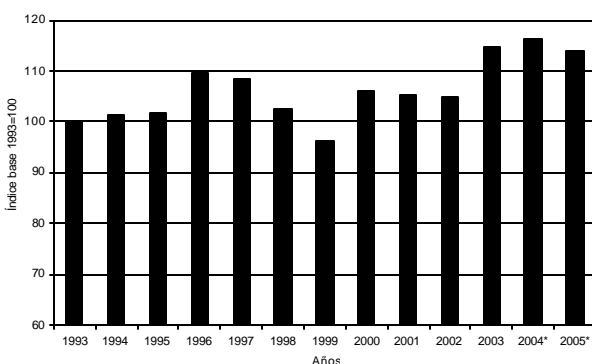
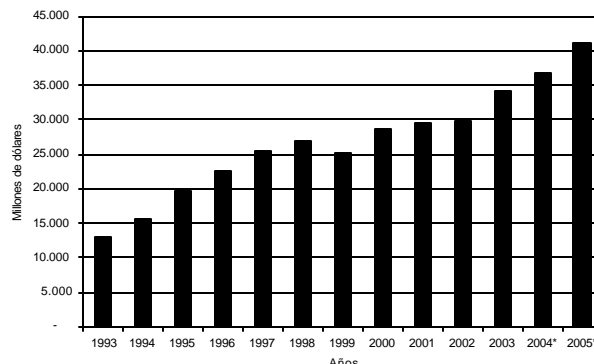


Gráfico 9. Poder de compra de las exportaciones, en millones de dólares a precios de 1993



En el año 2005 el Índice de Términos del Intercambio (que relaciona la evolución diferencial de los precios de las exportaciones respecto de los de las importaciones) resultó 13,8% superior al registrado en el año 1993. Como se puede observar en el gráfico 8, el Índice de Términos del Intercambio, que había experimentado hasta el año 1996 una tendencia creciente, comenzó a descender a partir de 1997 como consecuencia de la baja más pronunciada en los precios de las exportaciones respecto de la registrada en los de las importaciones; en 1999, por primera vez desde 1993, el nivel del índice (96,4) se ubicó por debajo del registrado en el año base (100,0). En el año 2000, como resultado de la recuperación de los precios de exportación y el estancamiento de los precios de importación, el índice (106,1) superó nuevamente dicho nivel. Desde entonces se mantiene por encima del mismo, alcanzando en el año 2004 el valor más alto de la serie 1993-2005.

El "Poder de Compra de las Exportaciones" en el año 2005 fue 213,6% superior al del año 1993, fundamentalmente como consecuencia del crecimiento de las cantidades físicas exportadas, que aumentaron 175,5% en este período.

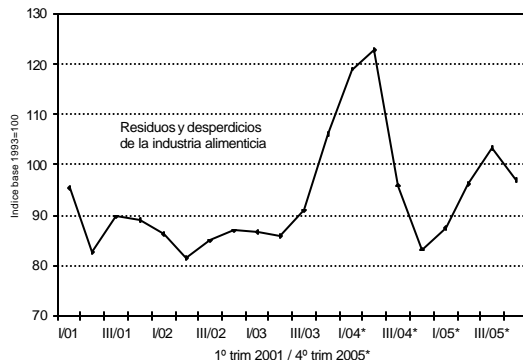
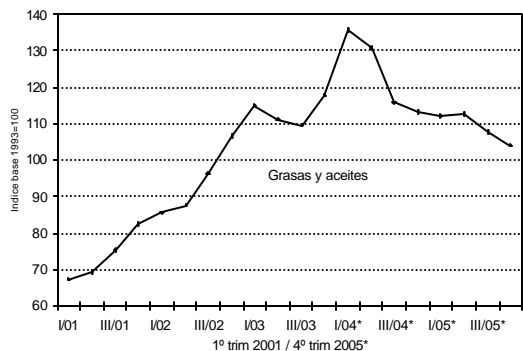
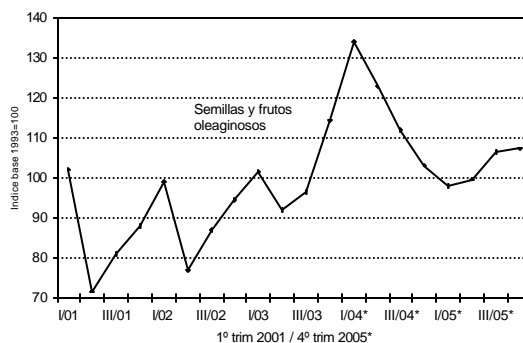
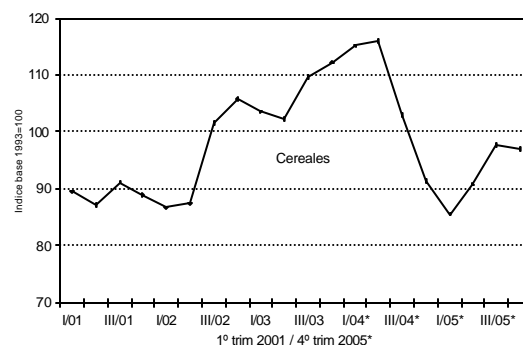
El Efecto de los Términos del Intercambio es un cálculo hipotético que cuantifica las ganancias o las pérdidas en el intercambio comercial si prevalecieran en un período determinado los precios de las exportaciones e importaciones de un año elegido como referente, en este caso 1993. Como se observa en el cuadro 8, este indicador presentó, con excepción del año 1999, valores positivos durante el período analizado, alcanzando el valor más alto de la serie en el año 2004. En el año 2005 el Efecto de los Términos del Intercambio registró un valor de 4.988,1 millones de dólares.

6) APÉNDICE ESTADISTICO

6.a Rubros seleccionados de exportación

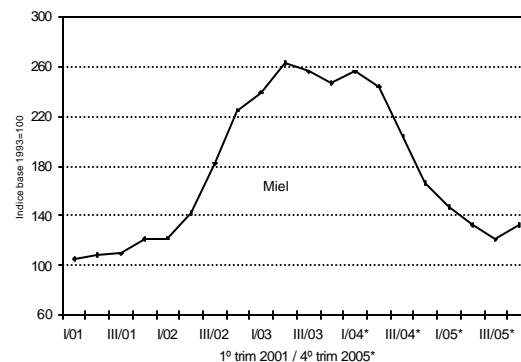
Cuadro 9. Índices de Precios de Exportación,
base 1993 = 100

Año	Trimestre				Año
	1º	2º	3º	4º	
Cereales					
2001	89,5	87,1	91,1	89,0	89,0
2002	86,7	87,4	101,6	105,7	92,2
2003	103,5	102,2	109,5	112,2	105,8
2004*	115,1	115,9	102,9	91,5	105,9
2005*	85,6	90,8	97,7	96,9	91,4
Semillas y frutos oleaginosos					
2001	102,1	71,5	80,8	87,7	76,3
2002	99,1	76,6	86,9	94,5	82,4
2003	101,6	91,9	96,2	114,2	94,6
2004*	134,2	122,7	111,9	103,1	118,3
2005*	97,8	99,6	106,5	107,1	102,4
Grasas y aceites					
2001	67,3	69,3	75,3	82,4	74,5
2002	85,5	87,6	96,4	106,7	94,5
2003	115,1	111,2	109,5	117,8	113,3
2004*	135,7	130,6	115,8	113,1	122,9
2005*	112,1	112,5	107,6	104,1	108,8
Residuos y desperdicios de la industria alimenticia					
2001	95,4	82,5	89,7	89,1	88,2
2002	86,4	81,5	84,9	86,9	84,8
2003	86,6	85,9	90,9	106,0	92,7
2004*	119,1	122,9	95,9	83,3	105,6
2005*	87,4	96,1	103,4	97,0	96,5

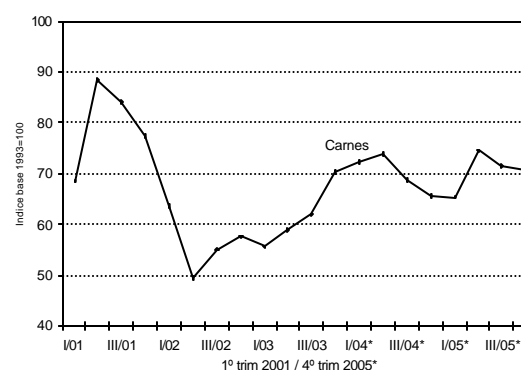


Cuadro 9. (conclusión)

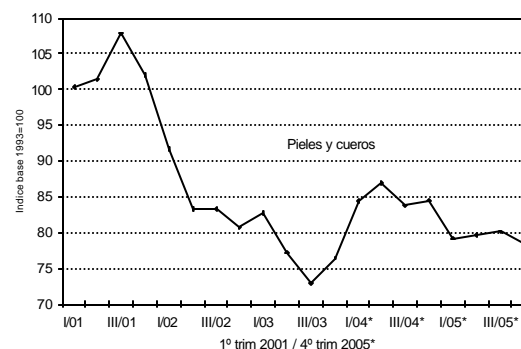
Año	Trimestre				Año
	1º	2º	3º	4º	
Miel					
2001	105,0	108,5	109,5	121,5	109,0
2002	121,7	142,4	181,8	225,0	158,9
2003	239,5	263,1	255,9	247,3	252,5
2004*	256,1	244,3	204,2	166,7	214,5
2005*	147,0	132,4	120,8	133,0	132,9



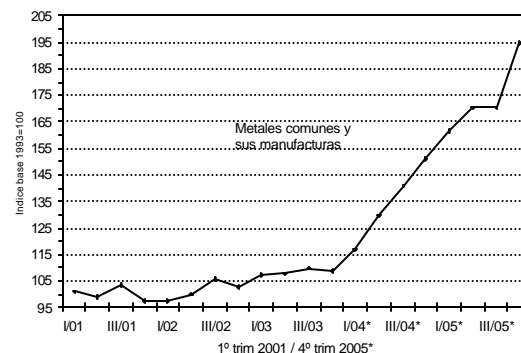
Carnes					
2001	68,5	88,5	84,0	77,3	76,0
2002	63,7	49,4	55,1	57,5	55,2
2003	55,6	58,9	61,9	70,3	62,0
2004*	72,4	73,9	68,8	65,5	69,7
2005*	65,3	74,5	71,5	70,9	70,7



Pieles y cueros					
2001	100,4	101,4	107,8	102,1	102,9
2002	91,8	83,3	83,4	80,7	84,4
2003	82,7	77,2	72,8	76,4	77,0
2004*	84,5	86,9	83,7	84,5	84,9
2005*	79,2	79,7	80,1	78,5	79,4



Metales comunes y sus manufacturas					
2001	101,0	99,0	103,3	97,6	100,1
2002	97,6	100,0	105,6	102,6	101,6
2003	107,1	107,7	109,8	108,9	108,4
2004*	116,8	129,5	140,7	151,1	135,6
2005*	161,4	170,3	170,3	194,7	173,6



6.b Exportación e importación por grandes rubros y usos económicos

Cuadro 10. Índices de valores, precios y cantidades de las Exportaciones, base 1993 = 100, según principales rubros

Período	Nivel General			Productos Primarios			Manufacturas de Origen Agropecuario (MOA)			
	Valor	Precio	Cantidad	Valor	Precio	Cantidad	Valor	Precio	Cantidad	
Años										
2001		202,3	94,7	213,7	185,0	88,5	209,0	151,2	84,1	179,9
2002		196,0	91,0	215,3	161,7	87,6	184,7	165,6	80,1	206,7
2003		225,7	99,7	226,4	197,8	101,0	195,9	202,8	89,6	226,3
2004*		263,4	109,1	241,3	209,4	108,2	193,5	242,4	97,3	249,0
2005*		305,0	110,7	275,5	242,0	98,6	245,4	267,1	91,3	292,4
Trimestrales										
2001	1º trim	180,2	98,6	182,6	171,6	94,7	181,1	117,1	82,6	141,8
	2º trim	228,8	93,8	244,0	253,0	83,3	303,6	153,2	81,5	188,0
	3º trim	215,1	95,7	224,9	205,5	90,5	227,2	165,0	86,2	191,4
	4º trim	185,2	91,1	203,4	110,0	88,7	124,1	169,7	85,5	198,4
2002	1º trim	174,1	88,4	197,0	167,1	87,2	191,7	126,4	81,2	155,6
	2º trim	207,2	87,8	235,9	212,7	81,4	261,3	163,6	76,6	213,5
	3º trim	206,1	92,4	223,0	155,2	89,1	174,2	190,7	80,2	237,6
	4º trim	196,6	95,8	205,2	111,9	99,5	112,4	181,7	82,6	219,9
2003	1º trim	200,5	101,0	198,6	159,8	101,3	157,7	173,4	86,4	200,7
	2º trim	247,6	96,7	256,0	320,8	96,4	332,7	195,7	87,7	223,1
	3º trim	230,3	98,9	232,9	190,6	103,0	185,1	212,9	88,3	241,1
	4º trim	224,3	102,9	218,1	120,1	111,3	108,0	229,3	95,4	240,3
2004*	1º trim	224,8	109,1	206,0	166,3	110,5	150,5	218,4	104,5	208,9
	2º trim	286,0	113,7	251,6	301,3	115,7	260,4	265,3	107,4	247,1
	3º trim	273,2	108,3	252,3	219,7	106,7	205,9	248,6	92,7	268,1
	4º trim	269,5	105,5	255,3	150,4	95,6	157,3	237,2	87,3	271,7
2005*	1º trim	256,8	105,7	242,9	202,5	90,6	223,7	220,5	87,9	251,0
	2º trim	323,2	109,8	294,3	334,0	99,5	335,6	267,3	92,8	287,9
	3º trim	330,6	114,6	288,4	261,5	103,2	253,4	291,1	93,6	310,8
	4º trim	309,5	111,9	276,5	170,0	100,8	168,7	289,4	90,5	319,8

Cuadro 10. (conclusión)

Período		Manufacturas de Origen Industrial (MOI)			Combustibles		
		Valor	Precio	Cantidad	Valor	Precio	Cantidad
Años							
2001		225,8	94,3	239,5	382,4	133,5	286,4
2002		207,5	90,8	228,5	373,7	128,5	290,8
2003		209,6	89,0	235,5	438,4	156,2	280,6
2004*		259,6	95,9	270,8	501,4	200,6	249,9
2005*		324,5	107,8	301,1	565,7	266,5	212,3
Trimestrales							
2001	1º trim	213,3	96,5	220,9	356,0	151,0	235,8
	2º trim	247,7	98,1	252,4	410,7	144,2	284,8
	3º trim	226,0	93,6	241,6	408,5	134,7	303,3
	4º trim	216,2	89,0	243,0	354,3	111,1	319,0
2002	1º trim	194,0	88,2	219,9	324,3	105,1	308,5
	2º trim	211,7	91,3	231,9	353,0	130,9	269,6
	3º trim	216,2	92,6	233,6	372,5	142,3	261,8
	4º trim	208,3	91,1	228,6	445,0	137,8	322,9
2003	1º trim	192,3	90,6	212,3	440,8	171,2	257,4
	2º trim	203,8	88,9	229,3	391,6	148,4	263,8
	3º trim	211,8	88,4	239,6	459,5	149,5	307,3
	4º trim	230,6	88,4	260,9	461,6	157,1	293,8
2004*	1º trim	212,7	90,7	234,4	442,2	171,8	257,4
	2º trim	240,3	94,8	253,4	464,2	192,2	241,5
	3º trim	264,1	97,1	272,0	540,5	213,5	253,2
	4º trim	321,4	99,4	323,4	558,8	225,6	247,7
2005*	1º trim	279,1	107,9	258,5	479,3	222,8	215,1
	2º trim	317,6	109,5	289,9	534,6	239,6	223,1
	3º trim	340,9	108,1	315,4	641,2	303,8	211,1
	4º trim	360,3	105,8	340,4	607,9	305,2	199,2

Cuadro 11. Índices de valores, precios y cantidades de las Importaciones, base 1993 = 100, según principales usos económicos

Período	Nivel General			Bienes de Capital			Bienes Intermedios			
	Valor	Precio	Cantidad	Valor	Precio	Cantidad	Valor	Precio	Cantidad	
Años										
2001	121,1	89,9	134,7	101,6	82,7	122,8	145,0	87,3	166,2	
2002	53,6	86,7	61,8	31,4	87,8	35,8	86,3	82,6	104,5	
2003	82,5	87,0	94,8	60,6	82,1	73,8	123,8	85,6	144,6	
2004*	133,7	93,8	142,6	129,6	82,8	156,5	170,5	97,7	174,5	
2005*	171,0	97,3	175,7	172,3	80,5	214,1	205,0	108,2	189,4	
Trimestrales										
2001	1º trim	136,9	92,7	147,6	115,7	84,2	137,4	166,9	93,6	178,3
	2º trim	137,7	90,8	151,5	119,7	81,2	147,3	158,9	89,3	178,0
	3º trim	119,7	88,2	135,7	98,8	83,1	118,9	143,5	82,3	174,4
	4º trim	90,0	86,6	104,0	72,3	82,4	87,7	110,9	82,7	134,0
2002	1º trim	49,4	89,8	55,0	33,1	90,0	36,8	70,7	85,8	82,4
	2º trim	51,4	86,9	59,2	28,9	88,6	32,6	81,8	81,3	100,7
	3º trim	54,6	86,3	63,3	26,1	87,4	29,8	95,1	83,4	114,0
	4º trim	58,9	84,4	69,8	37,5	85,6	43,8	97,5	80,6	120,9
2003	1º trim	59,8	86,1	69,5	40,2	83,8	48,0	98,0	84,5	116,0
	2º trim	79,7	87,7	90,9	50,2	79,7	63,0	127,6	88,0	145,1
	3º trim	88,5	86,5	102,3	62,3	80,5	77,4	135,0	85,6	157,7
	4º trim	102,1	87,5	116,7	89,8	83,9	107,0	134,5	84,3	159,6
2004*	1º trim	111,1	90,0	123,4	113,1	86,4	130,9	147,0	89,2	164,9
	2º trim	130,7	94,7	137,9	109,8	81,1	135,4	164,6	96,5	170,4
	3º trim	143,6	94,5	152,0	137,8	81,7	168,6	185,8	100,4	185,0
	4º trim	149,5	95,2	157,1	157,5	82,5	191,0	184,7	104,0	177,5
2005*	1º trim	142,2	96,8	146,8	127,9	82,8	154,4	190,9	105,7	180,6
	2º trim	180,6	98,4	183,6	173,0	78,7	219,9	215,8	109,4	197,2
	3º trim	177,4	96,8	183,2	179,6	79,0	227,4	207,4	108,5	191,0
	4º trim	183,6	97,1	189,1	208,9	82,1	254,5	205,8	109,0	188,7

Cuadro 11. (conclusión)

Estado de Flujos (Continuación)										
Período		Combustibles y Lubricantes			Piezas y Accesorios para Bienes de Capital			Bienes de Consumo		
		Valor	Precio	Cantidad	Valor	Precio	Cantidad	Valor	Precio	Cantidad
Años										
2001		217,5	137,6	158,1	121,3	91,7	132,3	103,6	94,4	109,7
2002		124,7	120,0	103,9	54,3	94,8	57,3	30,0	82,6	36,3
2003		142,2	135,6	104,8	80,5	89,7	89,8	51,7	86,6	59,8
2004*		259,5	177,4	146,3	129,0	91,1	141,6	84,5	93,5	90,4
2005*		399,1	225,0	177,4	170,3	90,9	187,2	108,9	95,3	114,3
Trimestrales										
2001	1º trim	248,0	140,2	176,9	142,0	92,7	153,1	109,5	94,2	116,2
	2º trim	242,7	147,8	164,2	147,0	91,5	160,8	115,4	97,3	118,6
	3º trim	251,4	139,8	179,8	114,6	91,5	125,3	104,3	94,3	110,5
	4º trim	127,9	114,9	111,3	81,5	90,5	90,1	85,3	91,2	93,5
2002	1º trim	115,6	122,0	94,8	44,6	95,0	47,0	37,4	88,6	42,2
	2º trim	159,7	116,3	137,4	53,6	96,7	55,4	26,5	83,4	31,8
	3º trim	109,6	119,1	92,0	60,0	94,6	63,4	26,5	78,5	33,7
	4º trim	113,8	124,4	91,5	59,0	93,3	63,3	29,4	78,7	37,4
2003	1º trim	117,9	142,5	82,7	59,1	91,5	64,5	29,7	77,7	38,2
	2º trim	179,7	130,5	137,8	76,1	89,6	84,9	45,8	84,0	54,5
	3º trim	127,3	136,1	93,5	85,8	88,9	96,5	58,0	87,1	66,6
	4º trim	143,8	136,6	105,3	101,1	89,4	113,1	73,6	92,1	79,9
2004*	1º trim	148,2	152,2	97,4	105,3	92,0	114,5	66,6	89,1	74,7
	2º trim	404,6	199,1	203,2	129,7	90,6	143,1	84,5	93,4	90,5
	3º trim	256,7	172,9	148,5	136,9	91,1	150,2	91,9	94,9	96,9
	4º trim	228,4	167,8	136,1	144,0	90,8	158,6	95,0	95,6	99,4
2005*	1º trim	260,1	183,2	142,0	141,2	90,8	155,5	87,9	93,7	93,7
	2º trim	597,8	232,4	257,2	185,3	91,3	203,1	105,2	93,4	112,6
	3º trim	404,7	248,4	162,9	178,3	90,2	197,7	118,3	95,9	123,4
	4º trim	333,8	226,5	147,4	176,2	91,5	192,5	124,4	97,5	127,6