



Buenos Aires, 15 de febrero de 2008

Índices de precios y cantidades del Comercio Exterior, base 1993=100

Año 2007

1) SÍNTESIS DE LOS RESULTADOS

Las exportaciones argentinas en el año 2007 marcaron un nuevo récord histórico al alcanzar los 55.933 millones de dólares, el 20,4% superior al nivel del año 2006. Este aumento respondió tanto a la suba de los precios de exportación (11,5%) como de las cantidades exportadas (8,0%). Por otra parte, el valor exportado en el cuarto trimestre de 2007 fue de 16.629 millones de dólares, el 32,9% superior al del mismo período del año anterior, en este caso impulsado principalmente por los aumentos de los precios (20,8%) y, en menor medida, de las cantidades (10,0%) (véase cuadro 1, gráfico 1, pág. 2).

Las importaciones del año 2007 (44.780 millones de dólares) fueron 31,1% superiores a las del año 2006. Este aumento fue consecuencia de incrementos del 21,9% en las cantidades importadas, destacándose los Bienes de capital (27,1%) y Combustibles y lubricantes (41,3%) y del 7,6% en los precios de importación. Asimismo, el valor de las importaciones en el cuarto trimestre de 2007 (12.666 millones de dólares) resultó 37,0% superior al del mismo período del año anterior, debido fundamentalmente a las mayores cantidades importadas (25,7%) y en menor medida a la suba de los precios (9,0%) (véase cuadro 1, gráfico 2, pág. 2).

El índice de los términos del intercambio, que mide la relación entre los índices de precios de exportación e importación, aumentó el 3,6% en el año 2007 con respecto al año anterior, debido a los mayores aumentos de los precios de exportación que los de importación. Asimismo, en el cuarto trimestre de 2007 este índice registró una suba del 10,8% con respecto al mismo período del año anterior (véase cuadros 1, y 7, pág. 7, gráfico 7, pág. 8).

Cuadro 1. Índices de valor, precio, cantidad y términos del intercambio, base 1993=100

Período	Exportaciones			Importaciones			Término del inter-cambio
	Valor	Precio	Cantidad	Valor	Precio	Cantidad	
Año							
2006*	354,1	120,5	293,8	203,5	99,6	204,2	121,0
2007*	426,4	134,4	317,2	266,8	107,2	249,0	125,4
Variación %	20,4	11,5	8,0	31,1	7,6	21,9	3,6
4º trimestre							
2006*	381,7	121,7	313,6	220,4	99,1	222,4	122,8
2007*	507,1	147,0	344,9	301,9	108,0	279,5	136,1
Variación %	32,9	20,8	10,0	37,0	9,0	25,7	10,8
3º trimestre							
2006*	368,6	122,3	301,4	221,7	99,7	222,5	122,7
2007*	441,1	133,4	330,7	302,5	113,1	267,4	117,9
Variación %	19,7	9,1	9,7	36,4	13,4	20,2	-3,8
2º trimestre							
2006*	364,2	121,0	301,0	196,1	100,3	195,5	120,6
2007*	417,5	129,5	322,3	244,5	104,3	234,5	124,2
Variación %	14,6	7,0	7,1	24,7	4,0	19,9	2,9
1º trimestre							
2006*	302,1	116,5	259,2	175,7	99,5	176,5	117,1
2007*	339,9	125,7	270,4	218,3	101,8	214,5	123,5
Variación %	12,5	7,9	4,3	24,2	2,3	21,5	5,5

Signos convencionales:

* Cifras provisionarias

° Cifras estimadas

-Dato igual a cero

Gráfico 1. Exportación. Índices de valor, precio y cantidad, base 1993=100.
Primer trimestre de 2003 - cuarto trimestre de 2007

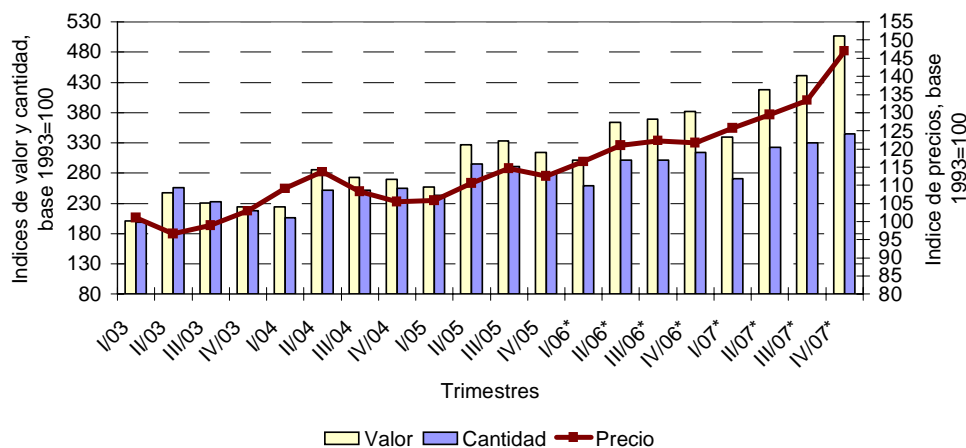
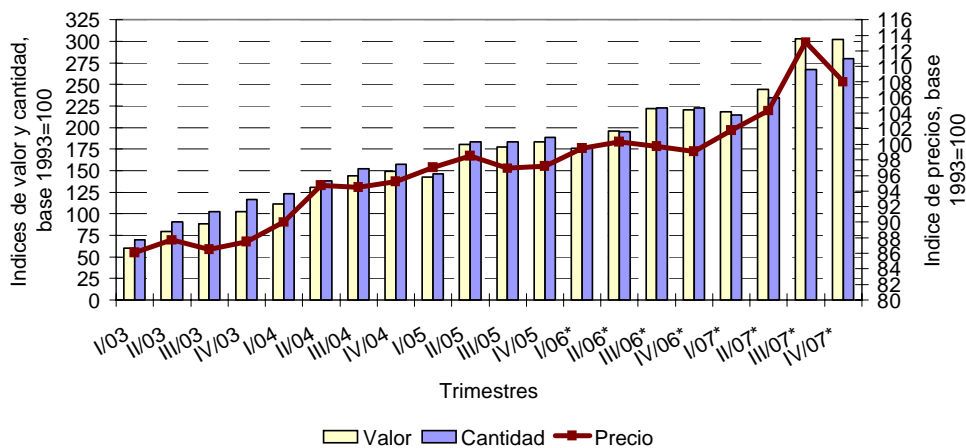


Gráfico 2. Importación. Índices de valor, precio y cantidad, base 1993=100.
Primer trimestre de 2003 - cuarto trimestre de 2007



El saldo de la balanza comercial en el año 2007 fue positivo en 11.154 millones de dólares. Si en este período se hubiesen registrado los precios del mismo período del año anterior, el saldo comercial habría arrojado, en cambio, un superávit de 8.544 millones de dólares. Bajo este supuesto, el país tuvo una ganancia en los términos del intercambio de 2.425 millones de dólares.

Cuadro 2. Comercio Exterior año 2007, a precios corrientes y a precios del año 2006, en millones de dólares

Comercio exterior	Año 2007 ^e	
	A precios corrientes	A precios del año 2006
Exportación	55.933	50.149
Importación	44.780	41.605
Saldo	11.154	8.544

2) ANÁLISIS COMPARATIVO DEL AÑO 2007 RESPECTO AL AÑO 2006, POR PRINCIPALES RUBROS

2.a Exportación

El valor de las exportaciones en el año 2007 respecto al 2006 presentó una suba del 20,4% como consecuencia de aumentos en los precios (11,5%) y en las cantidades exportadas (8,0%).

La suba de los precios de exportación en este período fue reflejo del aumento de todos los rubros, principalmente de las MOA, Productos primarios, Combustibles y energía y en menor medida los de las MOI. Los Productos primarios aumentaron el 21,3% y en este rubro se destacó la suba en los precios de los Cereales (trigo: 37,5% y maíz: 25,8%); también contribuyó la suba de los precios de las Semillas y frutos oleaginosos (Soja: 28,3%) y las Frutas frescas (cítricos: 17,9%, manzanas: 13,5% y peras: 11,5%). Por otro lado, los precios de los Pescados y mariscos sin elaborar cayeron fundamentalmente debido a menores precios de los mariscos (-29,1%). En las MOA, se registraron aumentos en los precios de todos los subrubros, principalmente: Productos lácteos (leches preparadas 40,9%), Grasas y aceites (aceite de soja: 41,6% y aceite de girasol: 29,4%), Residuos y desperdicios de la industria alimenticia (subproductos de soja: 21,5%), y Pieles y cueros; mientras que los de las Carnes registraron un aumento menor. Para las MOI el aumento del 2,9% se debió principalmente a la suba en los precios de Metales comunes y sus manufacturas, Productos químicos y conexos y Material de transporte, que compensaron la baja en Materias plásticas y sus manufacturas. Con respecto al precio de los Combustibles y energía el aumento registrado se debió principalmente al incremento de los precios de los Combustibles elaborados que superaron al del Petróleo crudo.

Cuadro 3. Variaciones porcentuales de los índices de valor, precio y cantidad de las Exportaciones, base 1993=100, según rubros y principales subrubros. Año 2007 respecto al año 2006

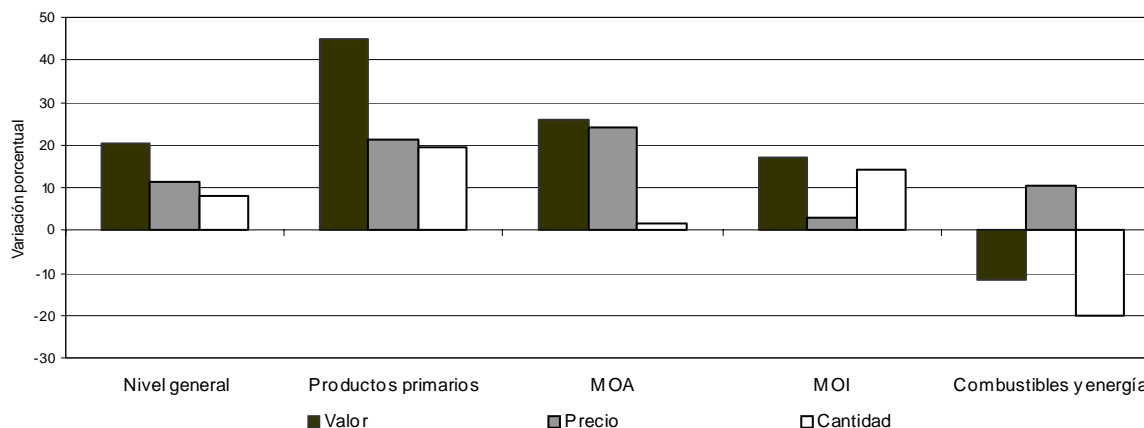
Rubros y subrubros	Variaciones porcentuales		
	Valor	Precio	Cantidad
Exportaciones - Nivel general	20,4	11,5	8,0
Productos primarios	44,7	21,3	19,4
Pescados y mariscos sin elaborar	-17,5	-18,8	1,7
Frutas frescas	26,1	14,5	10,1
Cereales	57,8	30,0	21,4
Semillas y frutos oleaginosos	89,1	27,7	48,1
MOA	26,1	24,2	1,5
Carnes	13,4	1,1	12,1
Productos lácteos	-17,6	35,2	-39,1
Grasas y aceites	42,2	38,7	2,4
Residuos y desperdicios de la industria alimenticia	33,6	20,9	10,4
Pieles y cueros	9,9	15,0	-4,5
MOI	17,2	2,9	14,1
Productos químicos y conexos	13,1	2,8	10,0
Materias plásticas y sus manufacturas	-0,9	-0,3	-0,7
Metales comunes y sus manufacturas	13,8	9,2	4,1
Máquinas y aparatos eléctricos	25,3	1,3	23,8
Material de transporte ¹	30,8	0,9	29,7
Combustibles y energía	-11,8	10,2	-20,0
Petróleo crudo	-45,8	3,3	-47,5
Combustibles elaborados	14,3	16,6	-2,1

¹ Incluye Material de transporte y Vehículos de navegación Aérea, Marítima y Fluvial

El aumento de las cantidades exportadas en el año 2007 estuvo asociado, principalmente, al incremento en los volúmenes exportados de los Productos primarios, de las MOI y en menor medida de las MOA, que contrarrestaron los menores embarques al exterior de los Combustibles y energía.

El crecimiento de los volúmenes exportados de los Productos primarios fue impulsado principalmente por los mayores embarques de las Semillas y frutos oleaginosos (soja: 50,1%) y de los Cereales, principalmente el maíz cuyos volúmenes exportados se incrementaron el 41,5% ya que los del trigo disminuyeron el 1,4%; Pescados y mariscos sin elaborar (mariscos 3,3% que superó la caída de pescados del 8,3%) y Frutas frescas (manzanas: 19,3%; peras: 14,7% y cítricos: 14,0%). La suba de las cantidades exportadas de las MOI fue impulsada por los mayores embarques de todos los subrubros, principalmente Máquinas y aparatos eléctricos y Material de transporte. Con respecto a las MOA se observó un crecimiento importante en las cantidades embarcadas de Carnes, Grasas y aceites (aceite de soja: 11,5%) y de Residuos y desperdicios de la industria alimenticia (pellets de girasol: -16,7%; pellets de soja: 8,4%); mientras que los subrubros Productos lácteos (leches preparadas: -46,1%) y Pieles y cueros registraron bajas significativas. En el caso de los Combustibles y energía, la baja obedeció a los menores volúmenes exportados de Petróleo crudo y, en menor medida, de Combustibles elaborados (véase cuadros 3, 7, pág. 7, 9 pág. 9 y 10, pág. 11 y gráfico 3, pág. 4).

Gráfico 3. Variaciones porcentuales de los índices de valor, precio y cantidad de las Exportaciones, base 1993=100, según principales rubros. Año 2007 respecto al año 2006



2.b Importación

Cuadro 4. Variaciones porcentuales de los índices de valor, precio y cantidad de las Importaciones, base 1993=100, según principales usos económicos. Año 2007 respecto al año 2006

Usos económicos	Variaciones porcentuales		
	Valor	Precio	Cantidad
Importaciones - Nivel general	31,1	7,6	21,9
Bienes de capital	28,3	0,9	27,1
Bienes intermedios	30,4	13,2	15,2
Combustibles y lubricantes	63,5	15,7	41,3
Piezas y accesorios para bienes de capital	25,8	5,6	19,1
Bienes de consumo ¹	33,5	6,2	25,7

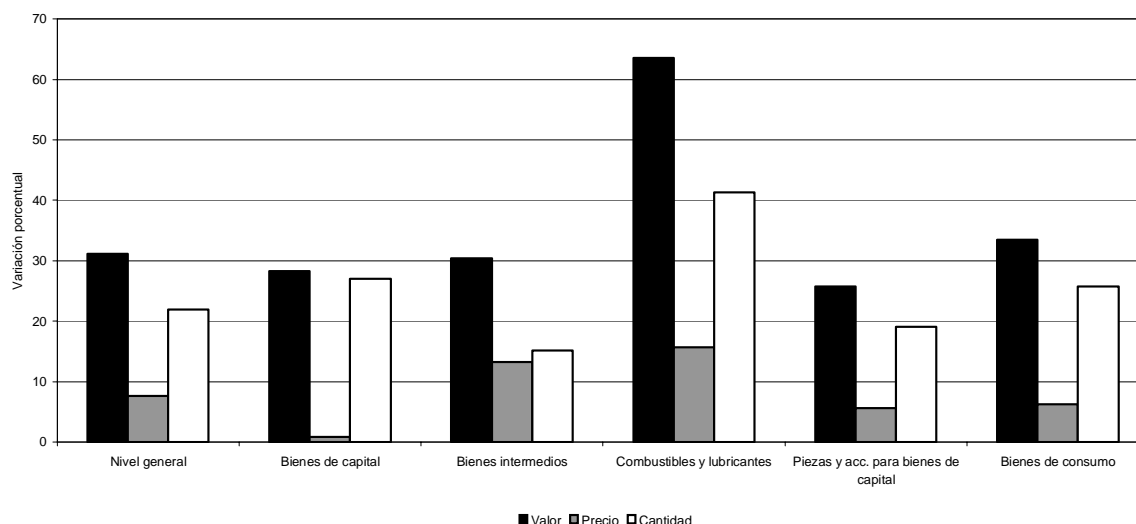
¹ Incluye Bienes de consumo y Vehículos automotores de pasajeros.

El valor de las importaciones en el año 2007 presentó una suba del 31,1% con respecto al año anterior, impulsada por las mayores cantidades importadas y, en menor medida por los mayores precios pagados por las mismas.

Los precios de las importaciones en el período registraron un aumento del 7,6%, debido principalmente a los mayores precios de Bienes intermedios (productos químicos: 17,6%, plástico y caucho: 11,5%, pasta de madera y papel: 3,7%, textiles: 3,3%, productos minerales: 7,3%, hierro y acero: 22,9% y metales comunes y sus manufacturas: 4,9%), Combustibles y lubricantes y Bienes de consumo.

En cuanto a la evolución de las cantidades físicas importadas, la totalidad de los usos presentó significativas variaciones positivas en el período, destacándose los aumentos de los volúmenes importados de Combustibles y lubricantes, Bienes de capital, Piezas y accesorios para bienes de capital, y Bienes de consumo (véase cuadros 4, y 11, pág. 12 y gráfico 4, pág. 5).

Gráfico 4. Variaciones porcentuales de los índices de valor, precio y cantidad de las Importaciones, base 1993=100, según principales usos económicos. Año 2007 respecto al año 2006



3. Análisis comparativo del cuarto trimestre del 2007 respecto a igual período del año anterior, por principales rubros

3.a Exportación

Cuadro 5. Variaciones porcentuales de los índices de valor, precio y cantidad de las Exportaciones, base 1993=100, según rubros y principales subrubros. Cuarto trimestre de 2007 respecto al cuarto trimestre de 2006

Rubros y subrubros	Variaciones porcentuales		
	Valor	Precio	Cantidad
Exportaciones - Nivel general	32,9	20,8	10,0
Productos primarios	59,6	32,1	20,8
Pescados y mariscos sin elaborar	-24,1	-2,1	-22,5
Frutas frescas	5,8	18,4	-10,7
Cereales	16,6	48,7	-21,6
Semillas y frutos oleaginosos	273,2	38,5	169,5
MOA	40,7	37,1	2,7
Carnes	6,0	15,4	-8,1
Productos lácteos	-22,7	80,7	-57,2
Grasas y aceites	65,9	43,2	15,8
Residuos y desperdicios de la industria alimenticia	75,9	34,8	30,4
Pieles y cueros	3,2	10,4	-6,5
MOI	26,2	4,6	20,7
Productos químicos y conexos	30,3	12,4	16,0
Materias plásticas y sus manufacturas	6,5	8,5	-1,9
Metales comunes y sus manufacturas	12,8	-1,2	14,2
Máquinas y aparatos eléctricos	25,2	3,6	20,8
Material de transporte ¹	49,8	0,7	48,8
Combustibles y energía	2,0	47,2	-30,8
Petróleo crudo	-37,9	37,9	-55,0
Combustibles elaborados	57,9	55,8	1,3

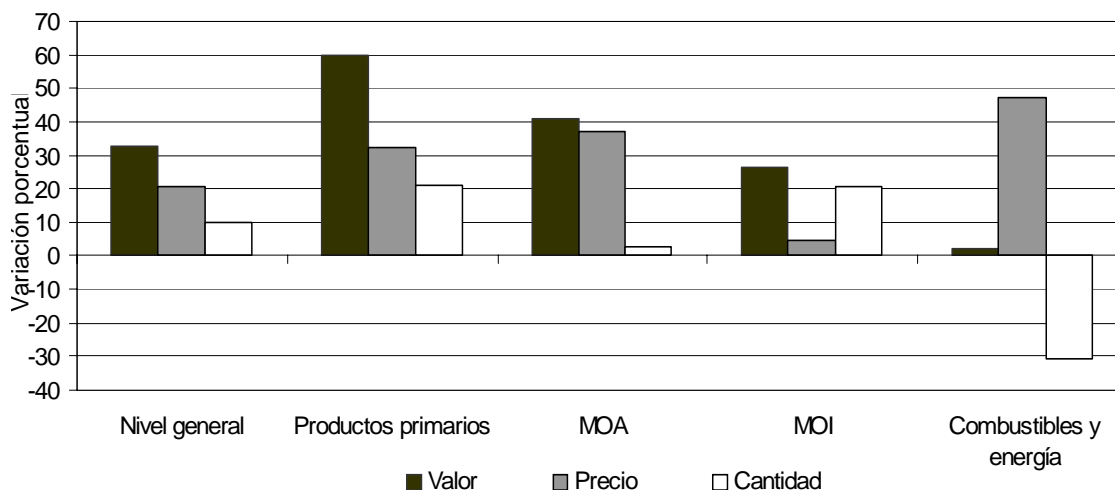
¹ Incluye Material de transporte y Vehículos de navegación Aérea, Marítima y Fluvial

En el cuarto trimestre de 2007 las exportaciones crecieron 32,9% con respecto a igual período del año anterior, debido al aumento del 20,8% en los precios que fue acompañado por una suba de las cantidades exportadas del 10,0%.

La evolución de los precios de exportación fue marcada por aumentos registrados en todos los rubros. La suba más importante fue la de los Combustibles y energía, tanto por el aumento registrado en el Petróleo crudo como de los Combustibles elaborados. Luego se destacaron las subas de las Manufacturas de origen agropecuario que registraron aumentos en los precios de los principales subrubros, en particular de Grasas y aceites (aceite de soja: 46,2% y aceite de girasol: 51,2%) y los de Residuos y desperdicios de la industria alimenticia (subproductos de soja: 36,1%). En el caso de los Productos primarios fueron significativas las subas en los precios de los Cereales (trigo: 72,5% y maíz: 19,9%), las Semillas y frutos oleaginosos (soja: 40,2%) y las Frutas frescas (manzanas: 20,7%, peras: 15,1% y cítricos: 2,3%), mientras que cayeron los precios de los Pescados y mariscos sin elaborar (mariscos: -15,7%). El aumento en los precios de las MOI fue impulsado principalmente por la suba en los Productos químicos y conexos y Materias plásticas y sus manufacturas.

El aumento de las cantidades exportadas en el período se debió principalmente al incremento en los volúmenes exportados de Productos primarios, resultando destacable la suba registrada en Semillas y frutos oleaginosos (soja: 190,7%) que compensó las bajas en el resto de los subrubros. En el caso de las MOI resultó determinante el comportamiento dinámico de todos los subrubros a excepción de las Materias plásticas y sus manufacturas que registraron una baja del 1,9%. El crecimiento de los volúmenes exportados de MOA fue impulsado por los mayores embarques de Grasas y aceites (aceite de soja: 29,2%) y Residuos y desperdicios de la industria alimenticia (subproductos de soja: 27,2%) que contrarrestaron la baja en Productos lácteos (leches preparadas: -64,7%). En el caso de los Combustibles y energía, la baja obedeció a los menores volúmenes exportados de Petróleo crudo en el período. (véase cuadros 5, pág 5, 9, pág 9 y 10, pág. 11 y gráfico 5).

Gráfico 5. Variaciones porcentuales de los índices de valor, precio y cantidad de las Exportaciones, base 1993 = 100, según principales rubros, cuarto trimestre de 2007 respecto al cuarto trimestre de 2006



3.b Importación

Cuadro 6. Variaciones porcentuales de los índices de valor, precio y cantidad de las Importaciones, base 1993=100, según principales usos económicos. Cuarto trimestre de 2007 respecto al cuarto trimestre de 2006

Usos económicos	Variaciones porcentuales		
	Valor	Precio	Cantidad
Importaciones - Nivel general	37,0	9,0	25,7
Bienes de capital	38,9	4,1	33,4
Bienes intermedios	35,4	14,0	18,7
Combustibles y lubricantes	80,1	47,2	22,4
Piezas y accesorios para bienes de capital	26,2	7,3	17,7
Bienes de consumo ¹	40,4	6,3	32,0

¹ Incluye Bienes de consumo y Vehículos automotores de pasajeros.

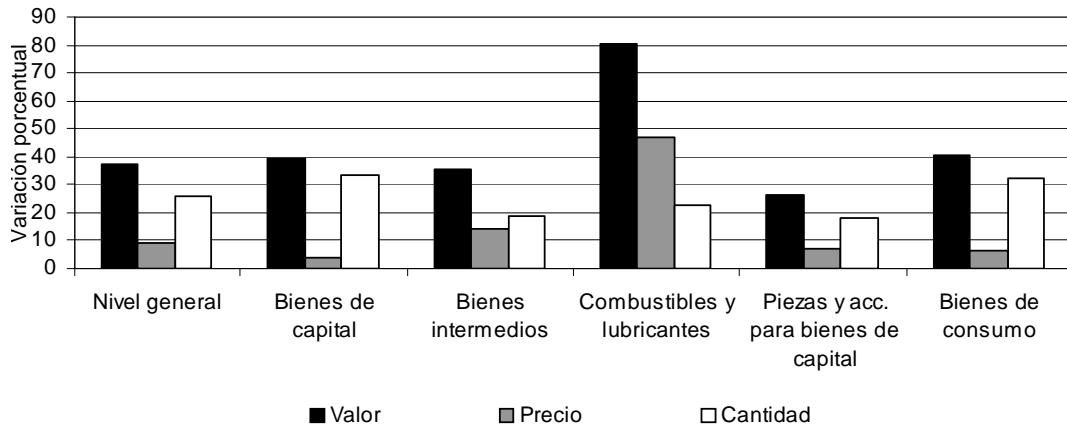
Las importaciones argentinas en el cuarto trimestre de 2007 aumentaron 37,0% con respecto al cuarto trimestre de 2006, impulsadas por las mayores cantidades importadas y, en menor medida, por los mayores precios pagados por las mismas.

El aumento del valor importado en este período fue el resultado de las mayores compras realizadas al exterior de todos los usos que componen las importaciones.

Los precios de las importaciones registraron una suba del 9,0%, impulsados principalmente por los aumentos registrados en los precios de los Bienes intermedios y los Combustibles y lubricantes. En el caso de los Bienes intermedios se incrementaron los precios de productos químicos (19,1%), plástico y caucho (18,4%), textiles (12,3%), productos minerales (13,9%), hierro y acero (19,8%), mientras que los Metales comunes y sus manufacturas disminuyeron el 8,3%. El aumento de los precios de los Combustibles y lubricantes obedeció a subas del 15,7% para los Combustibles básicos y del 34,3% para los elaborados. En el caso de los Bienes de consumo se registró un aumento en los precios de los no duraderos (22,5%).

En cuanto a la evolución de las cantidades físicas importadas, se registraron fuertes aumentos en todos los usos (véase cuadros 6, y 11, pág 12 y gráfico 6, pág. 7).

Gráfico 6. Variaciones porcentuales de los índices de valor, precio y cantidad de las Importaciones, base 1993=100, según principales usos económicos. Cuarto trimestre de 2007 respecto al cuarto trimestre de 2006

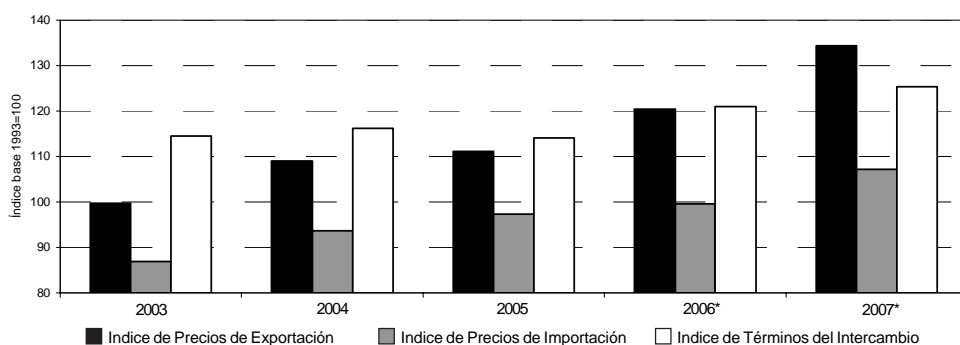


4. Evolución de exportación, importación y de los términos del intercambio

Cuadro 7. Índices de Precios del Comercio Exterior y de Términos del Intercambio, base 1993=100

Período		Índice de precios de exportación	Índice de precios de importación	Índice de términos del intercambio
Años				
2003		99,7	87,0	114,6
2004		109,1	93,8	116,3
2005		111,1	97,4	114,1
2006*		120,5	99,6	121,0
2007*		134,4	107,2	125,4
Trimestres				
2003	1º trim	101,0	86,1	117,3
	2º trim	96,7	87,7	110,3
	3º trim	98,9	86,5	114,3
	4º trim	102,9	87,5	117,6
2004	1º trim	109,1	90,0	121,2
	2º trim	113,7	94,7	120,1
	3º trim	108,3	94,5	114,6
	4º trim	105,5	95,2	110,8
2005	1º trim	105,8	97,0	109,1
	2º trim	110,6	98,5	112,3
	3º trim	114,6	96,9	118,3
	4º trim	112,5	97,2	115,7
2006*	1º trim	116,5	99,5	117,1
	2º trim	121,0	100,3	120,6
	3º trim	122,3	99,7	122,7
	4º trim	121,7	99,1	122,8
2007*	1º trim	125,7	101,8	123,5
	2º trim	129,5	104,3	124,2
	3º trim	133,4	113,1	117,9
	4º trim	147,0	108,0	136,1

Gráfico 7. Índices de Precios del Comercio Exterior y de Términos del Intercambio, base 1993=100. Años 2003-2007



5. Anexo de los términos del intercambio con relación al año, base 1993=100

Cuadro 8. Poder de Compra de las Exportaciones y Efecto de los Términos del Intercambio

Período	Exportaciones en millones de dólares a precios de 1993 (A)	Índice de Términos del Intercambio (Base 1993=100) (B)	Poder de la compra de las Exportaciones en millones de dólares a precios de 1993 (C)=[(A)*(B)]/100	Efecto de los Términos del Intercambio en millones de dólares a precios de 1993 (D)=(C)-(A)
1993	13.117,8	100,0	13.117,8	-
1994	15.392,8	101,5	15.623,7	230,9
1995	19.267,6	101,8	19.614,4	346,8
1996	20.544,2	109,8	22.557,5	2.013,3
1997	23.620,1	108,4	25.604,2	1.984,1
1998	26.361,9	102,5	27.020,9	659,0
1999	26.160,1	96,4	25.218,3	-941,8
2000	26.878,6	106,1	28.518,2	1.639,6
2001	28.028,2	105,3	29.513,7	1.485,5
2002	28.252,1	105,0	29.664,7	1.412,6
2003	29.691,6	114,6	34.026,6	4.335,0
2004	31.668,4	116,3	36.830,3	5.161,9
2005	36.351,8	114,1	41.477,4	5.125,6
2006*	38.553,0	121,0	46.649,1	8.096,1
2007*	41.617,1	125,4	52.176,7	10.559,6

Gráfico 8. Índices de Términos del Intercambio, base 1993 = 100, años 1993 - 2007*

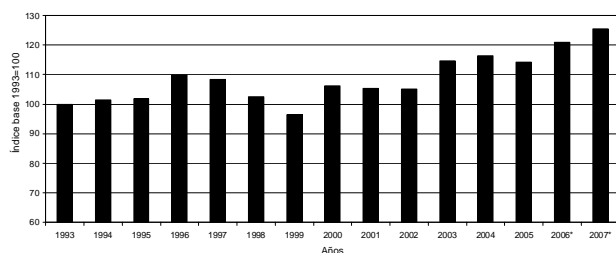
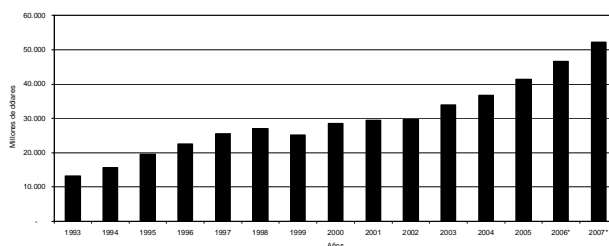


Gráfico 9. Poder de compra de las exportaciones, en millones de dólares a precios de 1993



En el año 2007 el Índice de Términos del Intercambio (que relaciona la evolución diferencial de los precios de las exportaciones respecto de los de las importaciones) resultó 25,4% superior al registrado en el año 1993. En el año 1999 el nivel del índice, por única vez en el período 1993-2007, se ubicó por debajo del registrado en el año base 1993. Desde el año 2000, como resultado de la recuperación de los precios de exportación sobre los de las importaciones el índice superó nuevamente dicho nivel alcanzando en el año 2007 el valor más alto de la serie. El "Poder de Compra de las Exportaciones" en el año 2007 fue 297,8% superior al del año 1993, fundamentalmente como consecuencia del crecimiento de las cantidades físicas exportadas, que aumentaron 217,3% en este período.

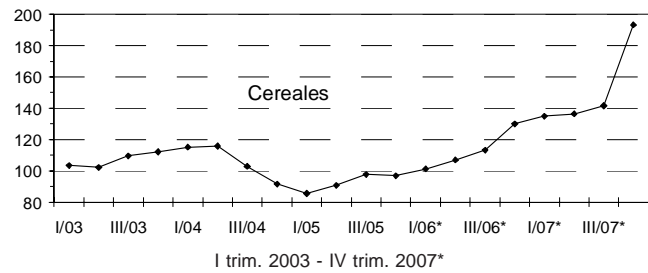
El Efecto de los Términos del Intercambio es un cálculo hipotético que cuantifica las ganancias o las pérdidas en el intercambio comercial si prevalecieran en un período determinado los precios de las exportaciones e importaciones de un año elegido como referente, en este caso 1993. Como se observa en el cuadro 8, este indicador presentó, a excepción del año 1999, valores positivos durante el período analizado alcanzando en el año 2007 un valor de 10.559,6 millones de dólares, el más alto de la serie.

6. Apéndice estadístico

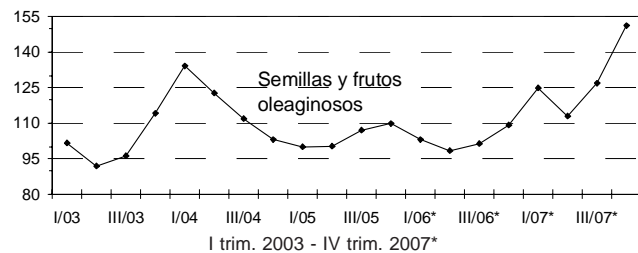
6.a Rubros seleccionados de exportación

Cuadro 9. Índices de Precios de Exportación, base 1993 = 100

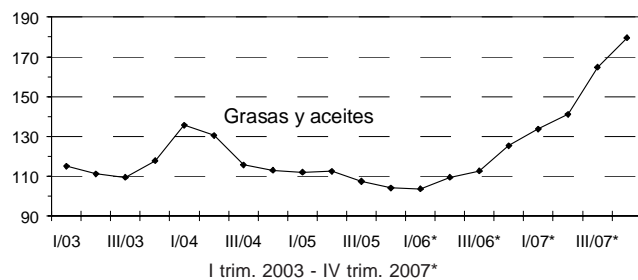
Año	Trimestre				Año
	Primer	Segundo	Tercer	Cuarto	
Cereales					
2003	103,5	102,2	109,5	112,2	105,8
2004	115,1	115,9	102,9	91,5	105,9
2005	85,6	90,8	97,7	96,8	91,4
2006*	101,2	107,0	113,3	130,0	113,5
2007*	134,9	136,4	141,6	193,3	147,6



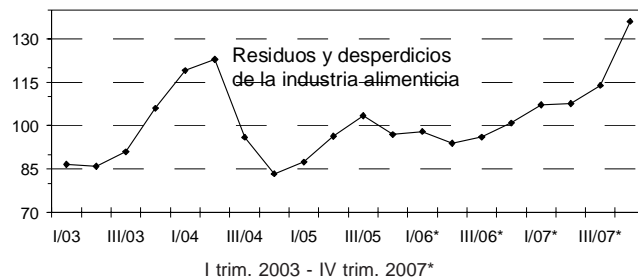
Semillas y frutos oleaginosos					
2003	101,6	91,9	96,2	114,2	94,6
2004	134,2	122,7	111,9	103,1	118,3
2005	100,0	100,2	107,0	109,8	103,3
2006*	103,1	98,3	101,3	109,2	101,4
2007*	124,8	112,9	126,8	151,2	129,5



Grasas y aceites					
2003	115,1	111,2	109,5	117,8	113,3
2004	135,7	130,6	115,8	113,1	122,9
2005	112,1	112,5	107,5	104,1	108,8
2006*	103,7	109,5	112,7	125,4	113,0
2007*	133,8	141,1	164,8	179,6	156,7

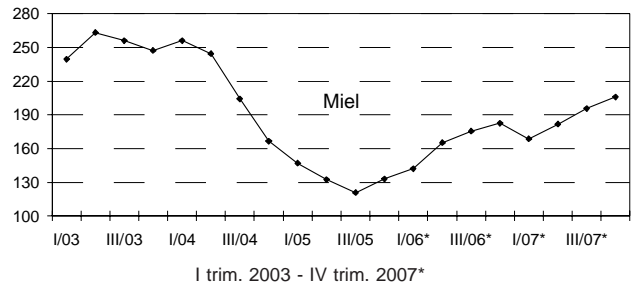


Residuos y desperdicios de la industria alimenticia					
2003	86,6	85,9	90,9	106,0	92,7
2004	119,1	122,9	95,9	83,3	105,6
2005	87,4	96,3	103,4	96,9	96,5
2006*	97,9	93,9	96,0	100,9	97,1
2007*	107,2	107,6	113,9	136,0	117,4

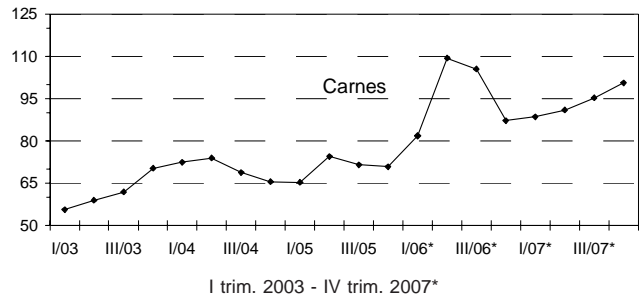


Cuadro 9. (conclusión)

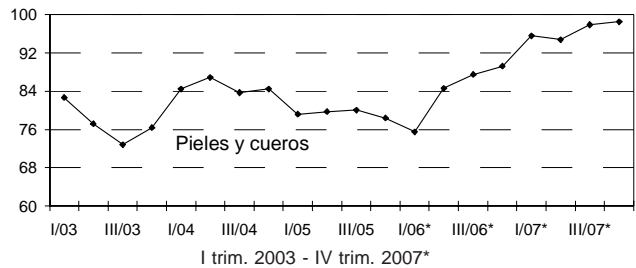
Año	Trimestre				Año
	Primer	Segundo	Tercer	Cuarto	
Miel					
2003	239,5	263,1	255,9	247,3	252,5
2004	256,1	244,3	204,2	166,7	214,5
2005	147,0	132,4	120,7	133,1	132,9
2006*	142,2	165,1	175,5	182,4	165,0
2007*	168,7	181,9	195,6	205,9	187,3



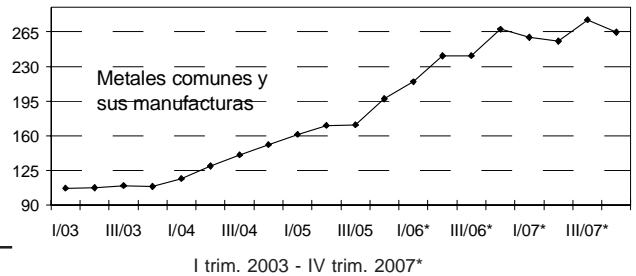
Carnes					
2003	55,6	58,9	61,9	70,3	62,0
2004	72,4	73,9	68,8	65,5	69,7
2005	65,3	74,5	71,5	70,9	70,8
2006*	81,8	109,3	105,5	87,2	93,3
2007*	88,6	91,0	95,3	100,6	94,3



Pieles y cueros					
2003	82,7	77,2	72,8	76,4	77,0
2004	84,5	86,9	83,7	84,5	84,9
2005	79,2	79,7	80,1	78,4	79,4
2006*	75,5	84,6	87,5	89,2	84,1
2007*	95,6	94,8	97,9	98,5	96,7



Materiales comunes y sus manufacturas					
2003	107,1	107,7	109,8	108,9	108,4
2004	116,8	129,5	140,7	151,1	135,6
2005	161,4	170,3	171,1	197,4	174,5
2006*	214,8	240,7	240,8	267,7	241,6
2007*	259,4	255,6	277,1	264,6	263,9



6.b Exportación e importación por grandes rubros y usos económicos

Cuadro 10. Índices de valores, precios y cantidades de las Exportaciones, base 1993=100, según principales rubros

Período	Nivel general			Producto primarios			Manufacturas de origen agropecuario (MOA)		
	Valor	Precio	Cantidad	Valor	Precio	Cantidad	Valor	Precio	Cantidad
Años									
2003	225,7	99,7	226,4	197,8	101,0	195,9	202,8	89,6	226,3
2004	263,4	109,1	241,3	209,4	108,2	193,5	242,4	97,3	249,0
2005	307,9	111,1	277,2	248,0	99,0	250,5	266,4	91,4	291,7
2006*	354,1	120,5	293,8	263,7	110,0	239,7	309,1	98,6	313,5
2007*	426,4	134,4	317,2	381,6	133,4	286,1	389,7	122,5	318,1
Trimestres									
2003									
1º trim	200,5	101,0	198,6	159,8	101,3	157,7	173,4	86,4	200,7
2º trim	247,6	96,7	256,0	320,8	96,4	332,7	195,7	87,7	223,1
3º trim	230,3	98,9	232,9	190,6	103,0	185,1	212,9	88,3	241,1
4º trim	224,3	102,9	218,1	120,1	111,3	108,0	229,3	95,4	240,3
2004									
1º trim	224,8	109,1	206,0	166,3	110,5	150,5	218,4	104,5	208,9
2º trim	286,0	113,7	251,6	301,3	115,7	260,4	265,3	107,4	247,1
3º trim	273,2	108,3	252,3	219,7	106,7	205,9	248,6	92,7	268,1
4º trim	269,5	105,5	255,3	150,4	95,6	157,3	237,2	87,3	271,7
2005									
1º trim	257,4	105,8	243,3	203,6	90,8	224,3	220,1	87,9	250,4
2º trim	326,5	110,6	295,2	337,2	99,8	337,7	267,1	92,9	287,6
3º trim	333,0	114,6	290,7	266,6	103,6	257,4	291,2	93,7	311,0
4º trim	314,6	112,5	279,5	184,4	101,1	182,4	287,4	90,5	317,7
2006*									
1º trim	302,1	116,5	259,2	225,9	103,2	219,0	266,7	93,4	285,6
2º trim	364,2	121,0	301,0	325,0	105,1	309,2	293,8	98,3	299,0
3º trim	368,6	122,3	301,4	250,5	112,9	221,9	328,7	100,3	327,9
4º trim	381,7	121,7	313,6	253,5	121,5	208,7	347,1	101,6	341,5
2007*									
1º trim	339,9	125,7	270,4	264,3	124,7	211,9	291,8	107,7	271,0
2º trim	417,5	129,5	322,3	439,1	122,8	357,7	358,6	114,7	312,5
3º trim	441,1	133,4	330,7	418,5	129,9	322,1	420,0	124,4	337,6
4º trim	507,1	147,0	344,9	404,6	160,5	252,2	488,4	139,3	350,6

Período	Manufacturas de origen industrial (MOI)			Combustibles y energía		
	Valor	Precio	Cantidad	Valor	Precio	Cantidad
Años						
2003	209,6	89,0	235,5	438,4	156,2	280,6
2004	259,6	95,9	270,8	501,4	200,6	249,9
2005	325,8	107,6	302,9	578,7	270,9	213,6
2006*	403,1	115,2	349,8	628,0	327,1	192,0
2007*	472,6	118,5	399,0	554,0	360,6	153,6
Trimestres						
2003						
1º trim	192,3	90,6	212,3	440,8	171,2	257,4
2º trim	203,8	88,9	229,3	391,6	148,4	263,8
3º trim	211,8	88,4	239,6	459,5	149,5	307,3
4º trim	230,6	88,4	260,9	461,6	157,1	293,8
2004						
1º trim	212,7	90,7	234,4	442,2	171,8	257,4
2º trim	240,3	94,8	253,4	464,2	192,2	241,5
3º trim	264,1	97,1	272,0	540,5	213,5	253,2
4º trim	321,4	99,4	323,4	558,8	225,6	247,7
2005						
1º trim	280,1	107,9	259,6	481,6	222,7	216,2
2º trim	319,1	109,5	291,5	557,1	248,3	224,3
3º trim	342,5	107,2	319,7	647,7	305,6	212,0
4º trim	361,5	106,0	341,0	628,3	311,2	201,9
2006*						
1º trim	321,0	113,5	282,7	589,0	308,5	191,0
2º trim	397,0	118,9	334,0	651,2	343,6	189,5
3º trim	441,1	116,5	378,7	624,9	353,9	176,6
4º trim	453,1	112,2	403,9	646,9	306,8	210,9
2007*						
1º trim	398,3	114,1	349,1	558,0	295,3	189,0
2º trim	434,8	121,1	359,2	544,4	343,4	158,5
3º trim	485,3	121,3	400,2	454,2	375,2	121,1
4º trim	572,0	117,4	487,4	659,6	451,7	146,0

Cuadro 11. Índices de valores, precios y cantidades de las Importaciones, base 1993=100, según principales usos económicos

Período	Nivel general			Bienes de capital			Bienes intermedios		
	Valor	Precio	Cantidad	Valor	Precio	Cantidad	Valor	Precio	Cantidad
Años									
2003	82,5	87,0	94,8	60,6	82,1	73,8	123,8	85,6	144,6
2004	133,7	93,8	142,6	129,6	82,8	156,5	170,5	97,7	174,5
2005	170,9	97,4	175,5	170,4	80,4	211,9	205,0	108,1	189,6
2006*	203,5	99,6	204,2	203,8	78,2	260,6	234,9	115,7	203,0
2007*	266,8	107,2	249,0	261,5	78,9	331,2	306,2	131,0	233,8
Trimestres									
2003									
1º trim	59,8	86,1	69,5	40,2	83,8	48,0	98,0	84,5	116,0
2º trim	79,7	87,7	90,9	50,2	79,7	63,0	127,6	88,0	145,1
3º trim	88,5	86,5	102,3	62,3	80,5	77,4	135,0	85,6	157,7
4º trim	102,1	87,5	116,7	89,8	83,9	107,0	134,5	84,3	159,6
2004									
1º trim	111,1	90,0	123,4	113,1	86,4	130,9	147,0	89,2	164,9
2º trim	130,7	94,7	137,9	109,8	81,1	135,4	164,6	96,5	170,4
3º trim	143,6	94,5	152,0	137,8	81,7	168,6	185,8	100,4	185,0
4º trim	149,5	95,2	157,1	157,5	82,5	191,0	184,7	104,0	177,5
2005									
1º trim	142,2	97,0	146,6	125,8	83,0	151,4	190,9	105,6	180,7
2º trim	180,6	98,5	183,4	170,9	78,3	218,3	215,8	109,4	197,3
3º trim	177,4	96,9	183,1	178,5	78,9	226,3	207,4	108,3	191,5
4º trim	183,5	97,2	188,7	206,3	82,0	251,6	205,8	108,9	189,0
2006*									
1º trim	175,7	99,5	176,5	169,2	81,9	206,8	212,8	111,3	191,1
2º trim	196,1	100,3	195,5	192,2	77,9	246,9	222,9	115,9	192,4
3º trim	221,7	99,7	222,5	224,2	76,9	291,4	252,5	114,7	220,2
4º trim	220,4	99,1	222,4	229,4	77,2	297,2	251,5	120,7	208,4
2007*									
1º trim	218,3	101,8	214,5	214,3	81,0	264,5	260,4	118,1	220,6
2º trim	244,5	104,3	234,5	231,9	75,8	305,8	277,9	126,1	220,4
3º trim	302,5	113,1	267,4	281,0	78,5	357,9	346,0	140,2	246,8
4º trim	301,9	108,0	279,5	318,7	80,4	396,5	340,5	137,6	247,4
Piezas y accesorios para bienes de capital									
Período	Combustibles y lubricantes			Piezas y accesorios para bienes de capital			Bienes de consumo		
	Valor	Precio	Cantidad	Valor	Precio	Cantidad	Valor	Precio	Cantidad
Años									
2003	142,2	135,6	104,8	80,5	89,7	89,8	51,7	86,6	59,8
2004	259,5	177,4	146,3	129,0	91,1	141,6	84,5	93,5	90,4
2005	399,6	229,9	173,8	173,0	91,1	189,8	108,9	95,5	114,0
2006*	447,4	275,9	162,2	218,5	93,4	233,9	134,5	98,0	137,3
2007*	731,7	319,2	229,2	274,8	98,6	278,6	179,5	104,1	172,6
Trimestres									
2003									
1º trim	117,9	142,5	82,7	59,1	91,5	64,5	29,7	77,7	38,2
2º trim	179,7	130,5	137,8	76,1	89,6	84,9	45,8	84,0	54,5
3º trim	127,3	136,1	93,5	85,8	88,9	96,5	58,0	87,1	66,6
4º trim	143,8	136,6	105,3	101,1	89,4	113,1	73,6	92,1	79,9
2004									
1º trim	148,2	152,2	97,4	105,3	92,0	114,5	66,6	89,1	74,7
2º trim	404,6	199,1	203,2	129,7	90,6	143,1	84,5	93,4	90,5
3º trim	256,7	172,9	148,5	136,9	91,1	150,2	91,9	94,9	96,9
4º trim	228,4	167,8	136,1	144,0	90,8	158,6	95,0	95,6	99,4
2005									
1º trim	259,9	186,0	139,8	144,3	91,2	158,2	87,9	93,4	94,1
2º trim	598,0	237,1	252,2	188,4	91,6	205,6	105,2	94,0	111,8
3º trim	405,7	257,5	157,6	179,9	90,2	199,3	118,3	96,1	123,1
4º trim	334,8	229,8	145,7	179,3	91,5	196,0	124,2	97,7	127,1
2006*									
1º trim	334,3	245,0	136,5	179,9	93,2	192,9	120,7	97,9	123,3
2º trim	498,5	310,6	160,5	210,0	93,3	225,1	131,8	97,7	135,0
3º trim	607,5	315,2	192,7	239,9	93,4	256,9	137,3	97,3	141,1
4º trim	349,4	219,7	159,0	244,2	93,7	260,7	148,3	99,2	149,6
2007*									
1º trim	328,4	215,8	152,2	233,8	98,4	237,6	152,9	101,3	150,9
2º trim	658,9	300,1	219,5	270,4	97,5	277,5	163,9	103,8	157,8
3º trim	1310,4	375,7	348,8	286,6	97,9	292,8	193,2	105,1	184,0
4º trim	629,2	323,4	194,6	308,3	100,5	306,8	208,2	105,4	197,5