



Buenos Aires, 12 de febrero de 2009

# Índices de precios y cantidades del comercio Exterior, base 1993=100

## Año 2008

### 1. SÍNTESIS DE LOS RESULTADOS

En el año 2008 el índice de precios de las exportaciones argentinas registró un aumento interanual acumulado del orden del 25,0% en tanto las cantidades registraron un aumento del 1,3%. En el cuarto trimestre del 2008 se registró una variación interanual del orden del 5,9% en el índice de precios mientras que las cantidades disminuyeron el 10,9% (véanse cuadro 1, gráfico 1, pág.2).

Los índices de precios y de cantidades de las importaciones del año 2008, respecto al año 2007, se incrementaron 10,7% y 16,0% respectivamente. En el cuarto trimestre de 2008 si bien se observó una suba en el índice de precios del orden del 5,1% las cantidades disminuyeron el 4,3% respecto a igual período del año anterior (véanse cuadro 1, gráfico 2, pág. 2).

El índice de los términos del intercambio, que mide la relación entre los índices de precios de exportación e importación, aumentó el 12,9% en el año 2008 con respecto al 2007, debido al mayor crecimiento de los precios de exportación durante este período. Asimismo, en el cuarto trimestre de 2008 este índice registró una suba del 0,8% con respecto al mismo período del año anterior (véanse cuadros 1 y 6, gráfico 7, pág. 7).

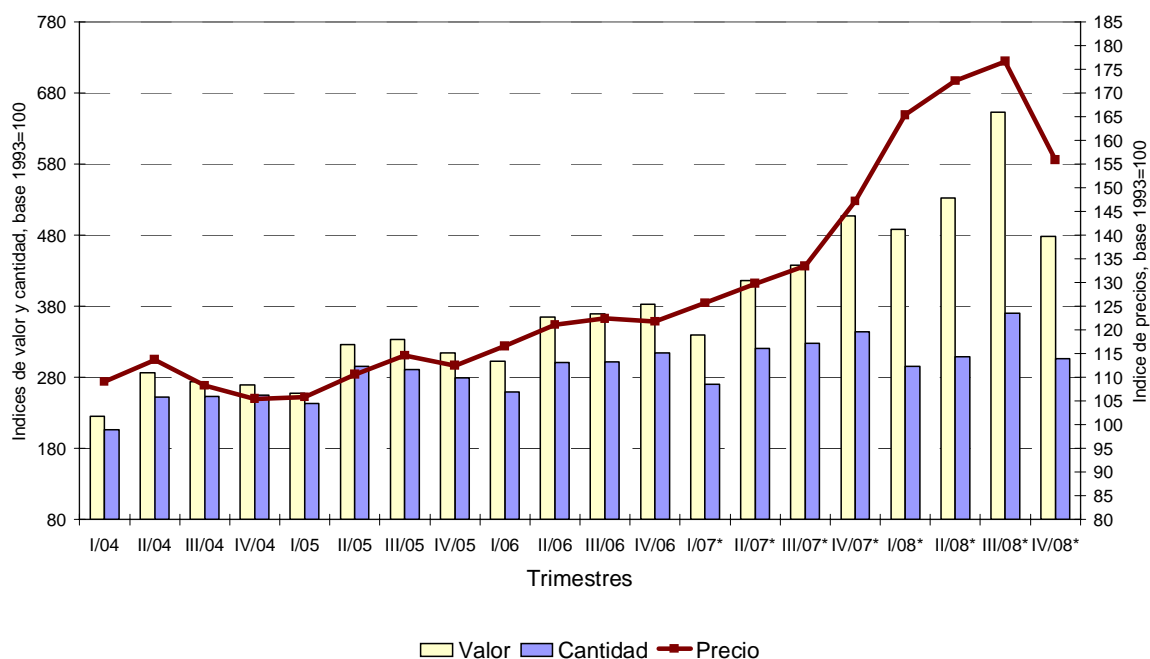
**Cuadro 1.** Índices de valor, precio, cantidad y términos del intercambio, base 1993=100

Período	Exportaciones			Importaciones			Término del inter-cambio
	Valor	Precio	Cantidad	Valor	Precio	Cantidad	
<b>Año</b>							
2007*	425,2	134,6	315,9	266,4	107,3	248,3	125,4
2008*	538,1	168,2	319,9	342,1	118,8	288,0	141,6
Variación %	26,6	25,0	1,3	28,4	10,7	16,0	12,9
<b>4º trimestre</b>							
2007*	506,9	147,2	344,4	301,9	108,4	278,6	135,8
2008*	478,2	155,9	306,7	303,5	113,9	266,5	136,9
Variación %	-5,7	5,9	-10,9	0,5	5,1	-4,3	0,8
<b>3º trimestre</b>							
2007*	437,5	133,5	327,6	302,6	112,5	269,0	118,7
2008*	653,6	176,7	369,8	393,3	125,9	312,3	140,3
Variación %	49,4	32,4	12,9	30,0	11,9	16,1	18,3
<b>2º trimestre</b>							
2007*	416,7	129,8	321,1	242,7	104,7	231,8	124,0
2008*	532,5	172,6	308,5	365,3	122,8	297,5	140,6
Variación %	27,8	33,0	-3,9	50,5	17,3	28,3	13,4
<b>1º trimestre</b>							
2007*	339,8	125,7	270,4	218,4	102,2	213,6	123,0
2008*	488,1	165,4	295,1	306,2	111,1	275,5	148,9
Variación %	43,6	31,6	9,1	40,2	8,7	29,0	21,0

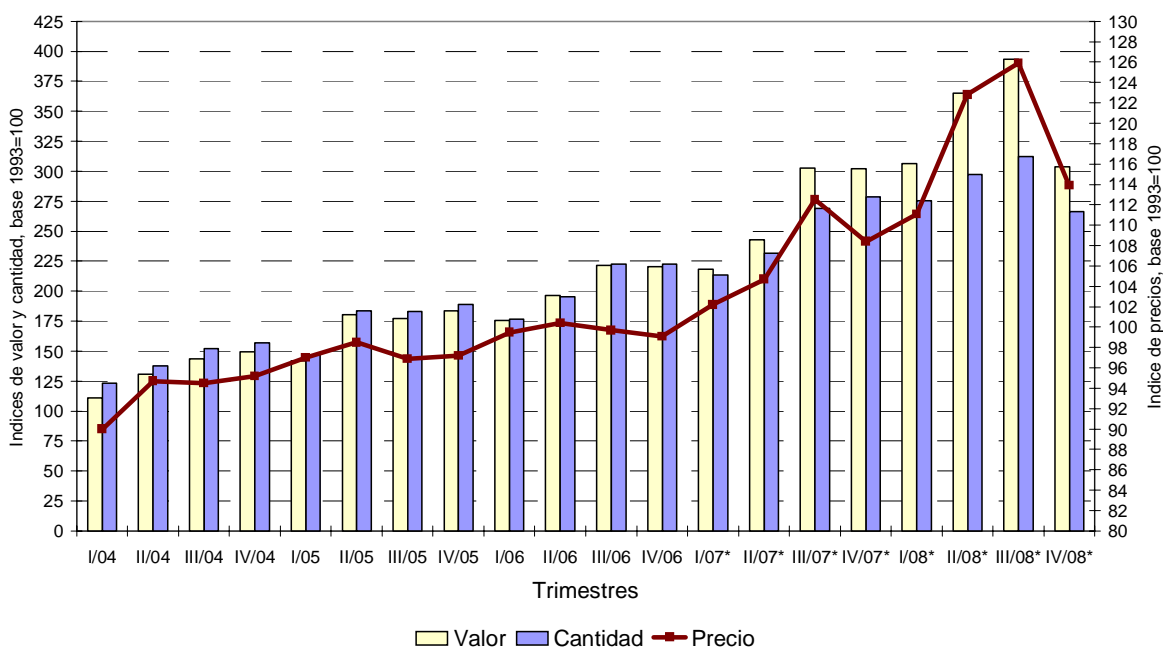
**Signos convencionales:**

- \* Cifras provisionales
- ° Cifras estimadas
- Dato igual a cero

**Gráfico 1.** Exportación. Índices de valor, precio y cantidad, base 1993=100.  
Primer trimestre de 2004 - cuarto trimestre de 2008



**Gráfico 2.** Importación. Índices de valor, precio y cantidad, base 1993=100.  
Primer trimestre de 2004 - cuarto trimestre de 2008



## 2. ANÁLISIS COMPARATIVO DEL AÑO 2008 RESPECTO AL AÑO 2007, POR PRINCIPALES RUBROS

### 2.a Exportación

El índice de precios de las exportaciones, en el año 2008 respecto al año anterior, aumentó el 25,0% debido al aumento registrado de todos los rubros.

Los Productos primarios aumentaron el 40,3% y en este rubro se destacaron las subas en los precios de los Cereales (trigo 38,9% y maíz: 52,1%) y las Semillas y frutos oleaginosos (soja 34,6%). También contribuyeron el incremento de los precios de las Frutas frescas diferenciándose el aumento en los precios de los cítricos el 72,7% -principalmente limones-; además registraron variaciones positivas los precios de los Pescados y mariscos sin elaborar (pescados: 23,1% y mariscos: 31,5%). En las MOA, se registraron aumentos en los precios de los principales subrubros: Carnes y sus preparados, Productos lácteos (leches preparadas el 22,3%), Grasas y aceites (aceite de soja el 43,3% y aceite de girasol el 78,0%), Residuos y desperdicios de la industria alimenticia (subproductos de soja el 38,2%, subproductos de girasol el 53,5%). Las MOI y los Combustibles y energía mostraron comportamientos dinámicos todos los subrubros.

**Cuadro 2.** Variaciones porcentuales de los índices de valor, precio y cantidad de las exportaciones, base 1993=100, según rubros y principales subrubros. Año 2008 respecto al año 2007

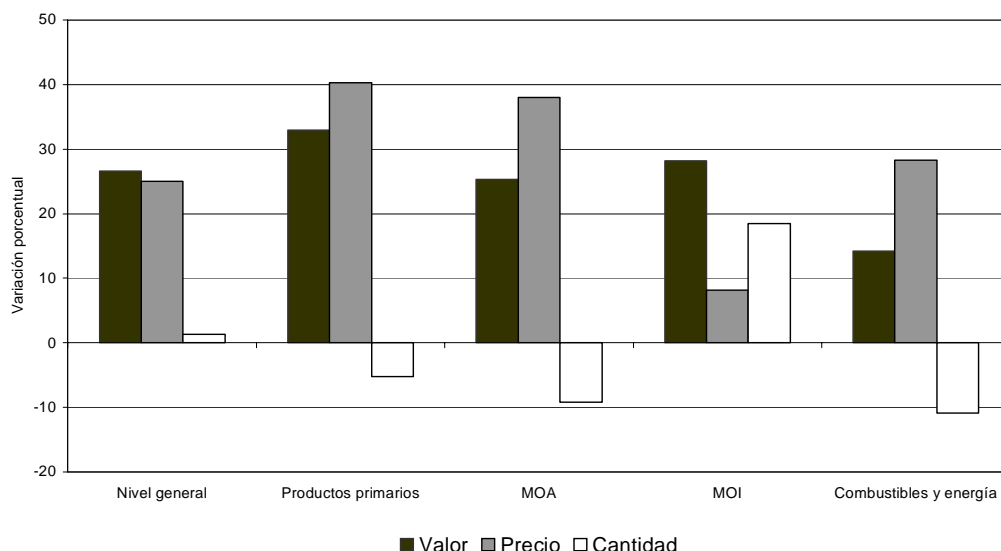
Rubros y subrubros	Variaciones porcentuales		
	Valor	Precio	Cantidad
<b>Exportaciones - Nivel general</b>	<b>26,6</b>	<b>25,0</b>	<b>1,3</b>
<b>Productos primarios</b>	<b>33,0</b>	<b>40,3</b>	<b>-5,2</b>
Pescados y mariscos sin elaborar	25,5	28,7	-2,6
Frutas frescas	39,7	42,2	-1,8
Cereales	46,3	44,9	1,0
Semillas y frutos oleaginosos	33,3	35,1	-1,3
<b>MOA</b>	<b>25,3</b>	<b>38,0</b>	<b>-9,2</b>
Carnes y sus preparados	21,6	57,5	-22,8
Productos lácteos	28,2	26,9	1,1
Grasas y aceites	29,2	48,3	-12,9
Residuos y desperdicios de la industria alimenticia	27,0	37,6	-7,8
Pieles y cueros	-6,3	0,1	-6,3
<b>MOI</b>	<b>28,2</b>	<b>8,2</b>	<b>18,5</b>
Productos químicos y conexos	48,0	22,0	21,4
Materias plásticas y sus manufacturas	23,5	16,9	5,7
Metales comunes y sus manufacturas	23,3	10,1	12,0
Máquinas y aparatos eléctricos	23,6	3,1	20,0
Material de transporte <sup>1</sup>	29,4	1,1	27,9
<b>Combustibles y energía</b>	<b>14,2</b>	<b>28,3</b>	<b>-10,9</b>

<sup>1</sup> Incluye Material de transporte y Vehículos de navegación Aérea, Marítima y Fluvial

El aumento de las cantidades exportadas en el período de análisis estuvo asociado al fuerte incremento en los volúmenes exportados de las MOI impulsado por los mayores embarques de todos los subrubros, principalmente, Material de transporte (vehículos automóviles para el transporte de personas y vehículos automóviles para el transporte de mercancías), Productos químicos y conexos (biodiesel), y Máquinas y aparatos eléctricos.

El resto de los rubros de exportación mostraron variaciones negativas interanuales si bien en este período se observaron comportamientos dinámicos en ciertos productos de exportación. En el rubro Productos primarios los Cereales evolucionaron en forma positiva (trigo: -8,3%; maíz: 3,5%) debido a los mayores embarques de maíz. Con respecto a las MOA si bien decrecieron las cantidades embarcadas de la mayoría de los subrubros, es importante destacar los aumentos registrados en los productos: aceite de girasol el 37,1% y Subproductos de girasol el 21,7% y también en los Productos lácteos (Leche preparada el 4,4%). En el caso de los Combustibles y energía, la baja obedeció a los menores volúmenes exportados tanto de Petróleo crudo como de Combustibles elaborados (véanse cuadros 2, 8, pag. 9, 9 pag. 11, gráfico 3, pag. 4).

**Gráfico 3.** Variaciones porcentuales de los índices de valor, precio y cantidad de las exportaciones, base 1993=100, según principales rubros. Año 2008 respecto al año 2007



## 2.b Importación

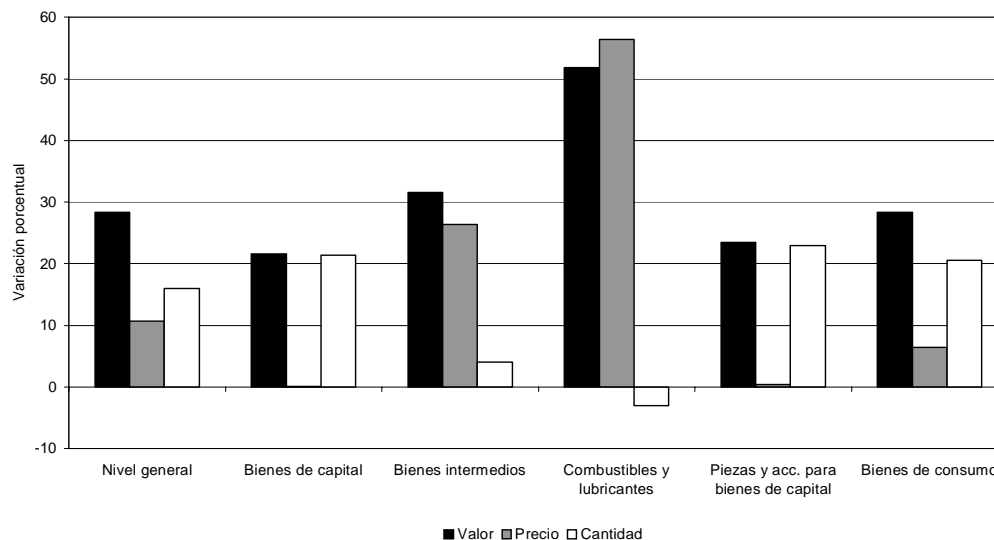
**Cuadro 3.** Variaciones porcentuales de los índices de valor, precio y cantidad de las importaciones, base 1993=100, según principales usos económicos. Año 2008 respecto al año 2007

Usos	Variaciones porcentuales		
	Valor	Precio	Cantidad
<b>Importaciones - Nivel general</b>	<b>28,4</b>	<b>10,7</b>	<b>16,0</b>
Bienes de capital	21,6	0,1	21,4
Bienes intermedios	31,6	26,4	4,0
Combustibles y lubricantes	51,8	56,4	-3,0
Piezas y accesorios para bienes de capital	23,5	0,4	22,9
Bienes de consumo	28,4	6,4	20,6

El índice de precios de importación presentó en el año 2008 una variación interanual positiva del orden del 10,7% que fue impulsada principalmente por los mayores precios de Bienes intermedios (productos químicos el 31,6%, plástico y caucho el 18,0%), pasta de madera y papel (16,3%), textiles (23,7%), productos minerales (45,2%), hierro y acero (29,2%) y Metales comunes y sus manufacturas (17,3%), Combustibles y lubricantes y Bienes de consumo.

En cuanto a la evolución de las cantidades físicas importadas, presentaron comportamiento dinámicos los Usos: Bienes de Capital y sus Piezas y Accesorios, Bienes de Consumo y en menor medida los Bienes Intermedios. En tanto las cantidades importadas de Combustibles y lubricantes disminuyeron el 3,0% en el período de análisis (véanse cuadros 3, 10 pág. 12 y gráfico 4).

**Gráfico 4.** Variaciones porcentuales de los índices de valor, precio y cantidad de las importaciones, base 1993=100, según principales usos económicos. Año 2008 respecto al año 2007



### 3. ANÁLISIS COMPARATIVO DEL CUARTO TRIMESTRE DE 2008 RESPECTO A IGUAL PERÍODO DEL AÑO ANTERIOR, POR PRINCIPALES RUBROS

#### 3.a Exportación

El índice de precios de exportación en el cuarto trimestre de 2008, respecto a igual período del año anterior, presentó un aumento del 5,9%, en este período se vio reflejada la caída de los precios internacionales de las principales commodities dónde el rubro Combustibles y energía fue el más afectado tanto por la baja registrada en el precio del Petróleo crudo como en los Combustibles elaborados. El resto de los rubros presentaron variaciones interanuales positivas.

En los índices de precios de los Productos primarios se destacaron las subas en los precios de las Semillas y frutos oleaginosos (soja el 18,1%), Frutas frescas (manzanas el 34,0%, peras el 9,1% y cítricos el 5,0%), Pescados y mariscos sin elaborar (pescados el 12,2%; mariscos el 21,5%), y en menor nivel el de los Cereales (trigo el -18,4% y maíz el 32,1%). Respecto a los precios de las MOA se registraron aumentos en los precios de los principales subrubros, en particular de Grasas y aceites (aceite de soja el 3,2% y aceite de girasol el 19,4%) y los de Residuos y desperdicios de la industria alimenticia (Subproductos de soja: 20,5%). El aumento en los precios de las MOI fue impulsado principalmente por la suba en los Productos químicos y conexos y Materias plásticas y sus manufacturas.

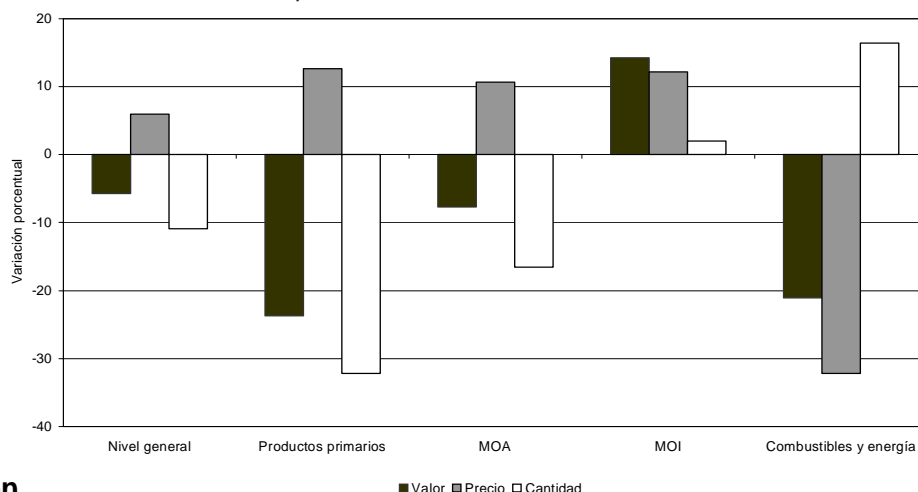
**Cuadro 4.** Variaciones porcentuales de los índices de valor, precio y cantidad de las exportaciones, base 1993=100, según rubros y principales subrubros, cuarto trimestre de 2008-cuarto trimestre de 2007

Rubros y subrubros	Variaciones porcentuales		
	Valor	Precio	Cantidad
<b>Exportaciones - Nivel general</b>	<b>-5,7</b>	<b>5,9</b>	<b>-10,9</b>
<b>Productos primarios</b>	<b>-23,7</b>	<b>12,6</b>	<b>-32,2</b>
Pescados y mariscos sin elaborar	34,4	14,1	17,7
Frutas frescas	5,9	19,7	-11,6
Cereales	-9,9	0,9	-10,7
Semillas y frutos oleaginosos	-48,2	19,9	-56,8
<b>MOA</b>	<b>-7,7</b>	<b>10,6</b>	<b>-16,6</b>
Carnes y sus preparados	3,4	34,9	-23,4
Productos lácteos	28,0	-15,7	51,8
Grasas y aceites	-29,3	6,6	-33,7
Residuos y desperdicios de la industria alimenticia	-5,3	20,3	-21,3
Pieles y cueros	-20,2	-6,6	-14,6
<b>MOI</b>	<b>14,2</b>	<b>12,1</b>	<b>2,0</b>
Productos químicos y conexos	23,0	25,3	-1,8
Materias plásticas y sus manufacturas	17,9	22,7	-4,0
Metales comunes y sus manufacturas	41,0	9,4	28,9
Máquinas y aparatos eléctricos	18,4	2,5	15,5
Material de transporte <sup>1</sup>	5,8	1,8	3,9
<b>Combustibles y energía</b>	<b>-21,1</b>	<b>-32,2</b>	<b>16,4</b>

<sup>1</sup> Incluye Material de transporte y Vehículos de navegación Aérea, Marítima y Fluvial

Las cantidades exportadas en el período mostraron una tendencia decreciente del orden del 10,9% y se debió a los menores embarques de Productos primarios y MOA ya que las MOI y los Combustibles y energía presentaron variaciones positivas. En el rubro Productos primarios los subrubros Cereales (trigo el -10,2% y maíz el -12,4%) y las Semillas y frutos oleaginosos (soja el -59,0%) resultaron los más afectados. Respecto a las cantidades de las MOA es de destacar la suba en las cantidades exportadas de Productos lácteos (leches preparadas el 86,3%) y en los derivados del girasol (aceite de girasol el 85,4%; subproductos de girasol (91,9%) aunque no pudieron compensar las bajas en carnes y derivados de la soja. En el caso de las MOI resultó determinante el comportamiento dinámico de los subrubros Metales comunes y sus manufacturas (arrabio fundición hierro y acero el 24,5% y aluminio el 62,9%), Máquinas y aparatos eléctricos y Material de transporte. En el caso de los Combustibles y energía, la suba obedeció a los mayores volúmenes exportados de Petróleo crudo en el período (véanse cuadros 4, 8 pág. 9, cuadro 9 pág. 11 y gráfico 5 pág. 6).

**Gráfico 5.** Variaciones porcentuales de los índices de valor, precio y cantidad de las exportaciones, base 1993 = 100, según principales rubros, cuarto trimestre 2008 con respecto al cuarto trimestre de 2007



### 3.b Importación

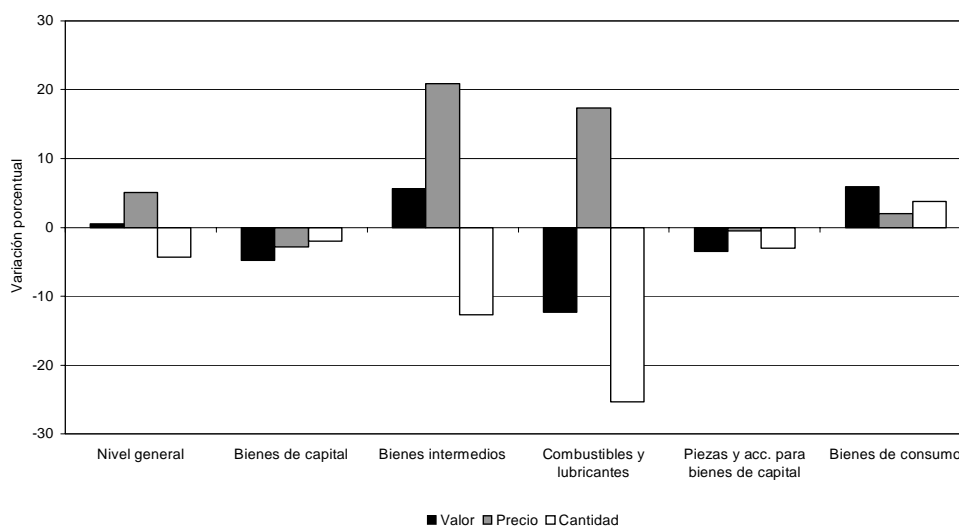
**Cuadro 5.** Variaciones porcentuales de los índices de valor, precio y cantidad de las importaciones, base 1993 = 100, según principales usos económicos, cuarto trimestre 2008 con respecto al cuarto trimestre de 2007

Usos	Variaciones porcentuales		
	Valor	Precio	Cantidad
<b>Importaciones - Nivel general</b>	<b>0,5</b>	<b>5,1</b>	<b>-4,3</b>
Bienes de capital	-4,8	-2,8	-2,0
Bienes intermedios	5,6	20,9	-12,7
Combustibles y lubricantes	-12,3	17,4	-25,3
Piezas y accesorios para bienes de capital	-3,5	-0,5	-3,0
Bienes de consumo	5,9	2,0	3,8

El índice de precios de las importaciones registraron una suba del 5,1% en el cuarto trimestre de 2008 respecto a igual período del año anterior, impulsado principalmente por los aumentos registrados en los precios de los Bienes intermedios, los Combustibles y lubricantes y los Bienes de Consumo. En el caso de los Bienes intermedios se incrementaron los precios de productos químicos (23,2%), plástico y caucho (7,5%), textiles (15,3%), productos minerales (56,7%), hierro y acero (43,3%) y metales comunes (16,2%). El aumento de los precios de los Combustibles y lubricantes obedeció principalmente a los combustibles elaborados. En el caso de los Bienes de consumo se registró un aumento en los precios de los Bienes de consumo No duraderos (13,0%).

En cuanto a la evolución de las cantidades físicas importadas, se registraron bajas en todos los usos salvo en los Bienes de Consumo (véanse cuadros 5, 10, pág. 12 y gráfico 6).

**Gráfico 6.** Variaciones porcentuales de los índices de valor, precio y cantidad de las importaciones, base 1993 = 100, según principales usos económicos, cuarto trimestre 2008 - cuarto trimestre de 2007

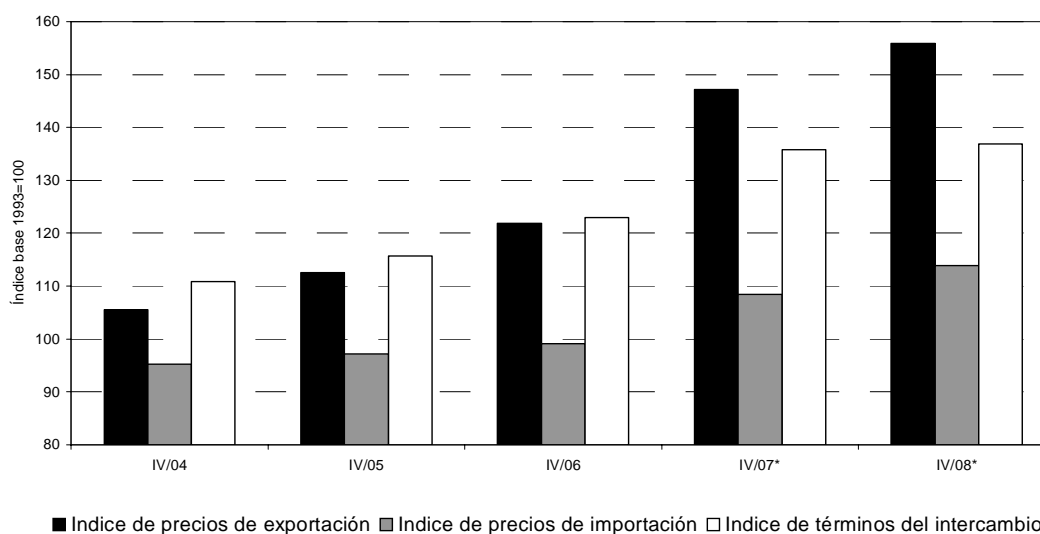


#### 4. EVOLUCIÓN DE PRECIOS DE EXPORTACIÓN, IMPORTACIÓN Y DE LOS TÉRMINOS DEL INTERCAMBIO

**Cuadro 6.** Índices de precios del comercio exterior y de términos del intercambio, base 1993=100

Período		Índice de precios de exportación	Índice de precios de importación	Índice de términos del intercambio
<b>Año</b>				
2004		109,1	93,8	116,3
2005		111,1	97,4	114,1
2006		120,6	99,7	121,0
2007*		134,6	107,3	125,4
2008*		168,2	118,8	141,6
<b>Trimestres</b>				
2004	1º trim	109,1	90,0	121,2
	2º trim	113,7	94,7	120,1
	3º trim	108,3	94,5	114,6
	4º trim	105,5	95,2	110,8
2005	1º trim	105,8	97,0	109,1
	2º trim	110,6	98,5	112,3
	3º trim	114,6	96,9	118,3
	4º trim	112,5	97,2	115,7
2006	1º trim	116,6	99,5	117,2
	2º trim	121,1	100,4	120,6
	3º trim	122,4	99,7	122,8
	4º trim	121,8	99,1	122,9
2007*	1º trim	125,7	102,2	123,0
	2º trim	129,8	104,7	124,0
	3º trim	133,5	112,5	118,7
	4º trim	147,2	108,4	135,8
2008*	1º trim	165,4	111,1	148,9
	2º trim	172,6	122,8	140,6
	3º trim	176,7	125,9	140,3
	4º trim	155,9	113,9	136,9

**Gráfico 7.** Índices de precios del comercio exterior y de términos del intercambio, base 1993=100 cuarto trimestre, años 2004 - 2008

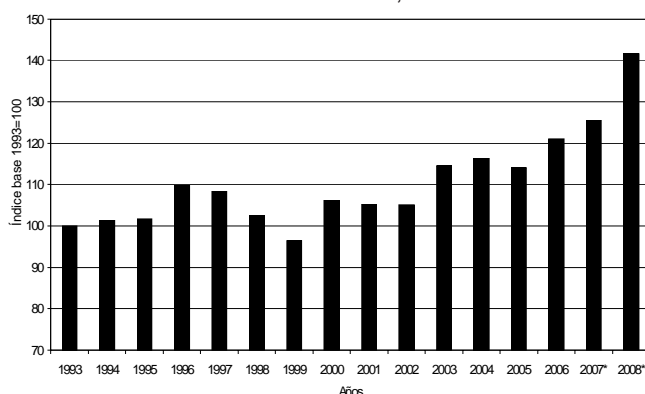


## 5. ANEXO: EFECTO DE LOS TÉRMINOS DEL INTERCAMBIO CON RELACIÓN AL AÑO BASE 1993=100

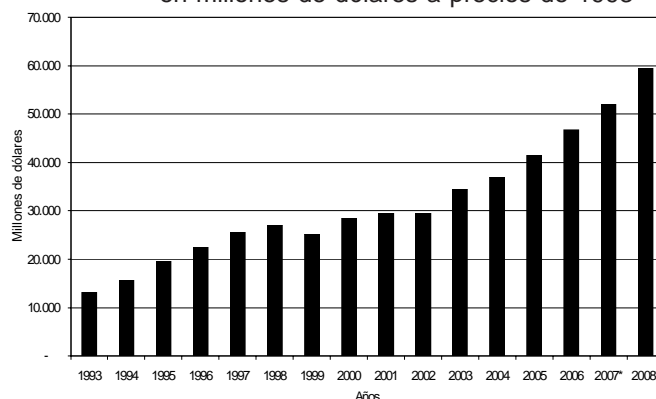
**Cuadro 7.** Poder de compra de las exportaciones y efecto de los términos del intercambio

Período	Exportaciones en millones de dólares a precios de 1993 (A)	Índice de Términos del Intercambio (Base 1993=100) (B)	Poder de la compra de las exportaciones en millones de dólares a precios de 1993 (C)=[(A)*(B)]/100	Efecto de los Términos del Intercambio en millones de dólares a precios de 1993 (D)=(C)-(A)
1993	13.117,8	100,0	13.117,8	-
1994	15.398,6	101,4	15.614,2	215,6
1995	19.275,4	101,7	19.603,1	327,7
1996	20.541,0	109,7	22.533,4	1.992,5
1997	23.619,7	108,4	25.603,8	1.984,1
1998	26.364,4	102,4	26.997,1	632,7
1999	26.171,9	96,4	25.229,7	-942,2
2000	26.875,5	106,1	28.514,9	1.639,4
2001	28.039,0	105,3	29.525,1	1.486,1
2002	28.174,5	105,0	29.583,2	1.408,7
2003	30.036,9	114,5	34.392,3	4.355,4
2004	31.678,7	116,4	36.874,0	5.195,3
2005	36.361,1	114,0	41.451,6	5.090,5
2006	38.591,0	121,0	46.695,1	8.104,1
2007*	41.435,2	125,5	52.001,2	10.566,0
2008*	41.961,4	141,6	59.417,3	17.455,9

**Gráfico 8.** Índices de Términos del Intercambio, base 1993 = 100, años 1993 - 2008



**Gráfico 9.** Poder de compra de las exportaciones, en millones de dólares a precios de 1993



En el año 2008 el Índice de Términos del Intercambio (que relaciona la evolución diferencial de los precios de las exportaciones respecto de los de las importaciones) resultó el 41,6% superior al registrado en el año 1993. En el año 1999 el nivel del índice, por única vez en el período 1993-2008, se ubicó por debajo del registrado en el año base 1993. El "Poder de compra de las exportaciones" en el año 2008 fue del 353,0% superior al del año 1993, fundamentalmente como consecuencia del crecimiento de las cantidades físicas exportadas, que aumentaron el 219,9% en este período.

El efecto de los Términos del Intercambio es un cálculo hipotético que cuantifica las ganancias o las pérdidas en el intercambio comercial si prevalecieran en un período determinado los precios de las exportaciones e importaciones de un año elegido como referente, en este caso 1993. Como se observa en el cuadro 7, este indicador presentó, con excepción del año 1999, valores positivos durante el período analizado, alcanzando en el año 2008 un valor de 17.455,9 millones de dólares, el más alto de la serie.



## 6. APÉNDICE ESTADÍSTICO

### 6.a Rubros seleccionados de exportación

**Cuadro 8.** Índices de precios de exportación, base 1993 = 100

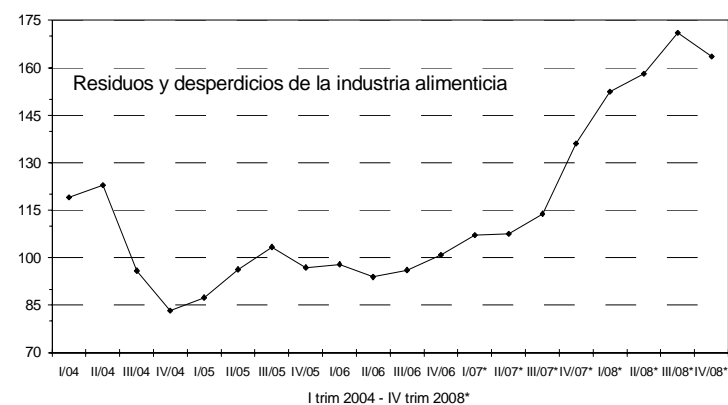
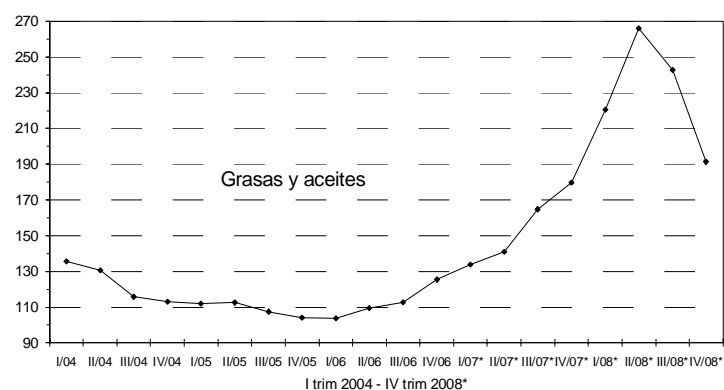
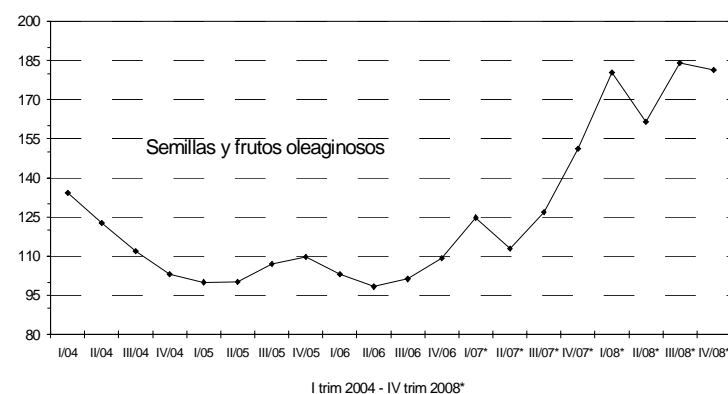
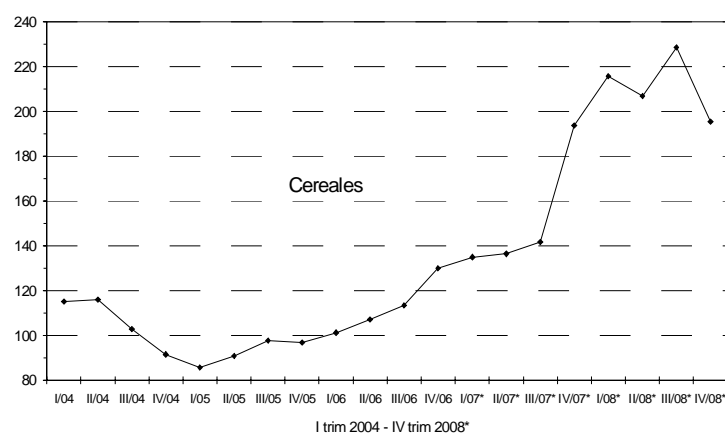
Año	Trimestre				Año
	Primer	Segundo	Tercer	Cuarto	
Cereales					
2004	115,1	115,9	102,9	91,5	105,9
2005	85,6	90,8	97,7	96,8	91,4
2006	101,2	107,0	113,3	130,0	113,5
2007*	134,9	136,4	141,7	193,6	147,7
2008*	215,7	206,8	228,6	195,4	214,0

<b>Semillas y frutos oleaginosos</b>					
2004	134,2	122,7	111,9	103,1	118,3
2005	100,0	100,2	107,0	109,8	103,3
2006	103,1	98,3	101,3	109,2	101,4
2007*	124,8	112,9	126,9	151,2	129,5
2008*	180,3	161,5	184,0	181,3	174,9

<b>Grasas y aceites</b>					
2004	135,7	130,6	115,8	113,1	122,9
2005	112,1	112,5	107,5	104,1	108,8
2006	103,7	109,5	112,7	125,4	113,0
2007*	133,8	141,1	164,8	179,6	156,8
2008*	220,5	266,0	242,7	191,4	232,6

#### Residuos y desperdicios de la industria alimenticia

2004	119,1	122,9	95,9	83,3	105,6
2005	87,4	96,3	103,4	96,9	96,5
2006	97,9	93,9	96,1	100,9	97,1
2007*	107,2	107,6	113,9	136,0	117,5
2008*	152,4	158,1	171,0	163,6	161,7



**Cuadro 8. (conclusión)**

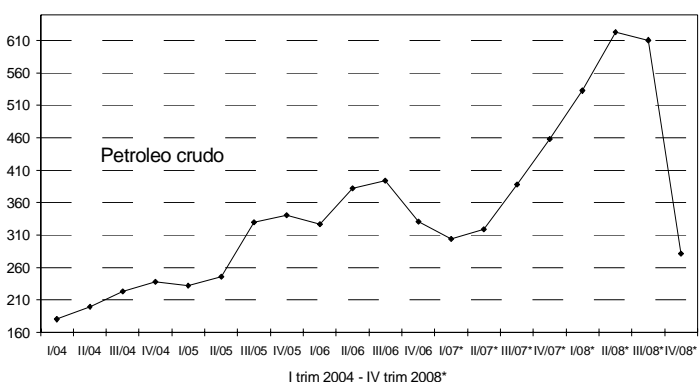
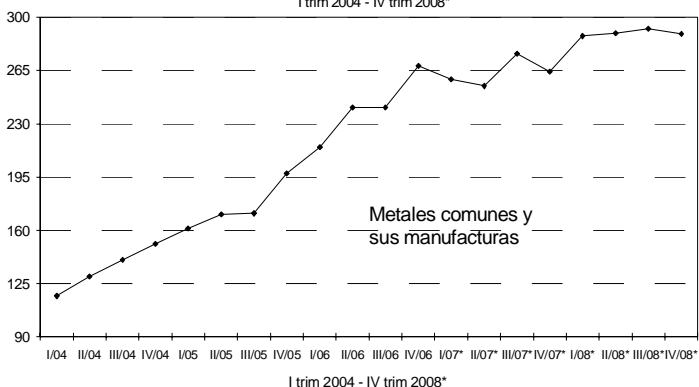
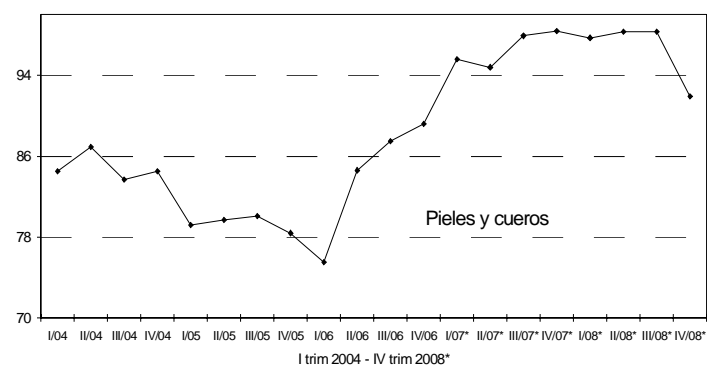
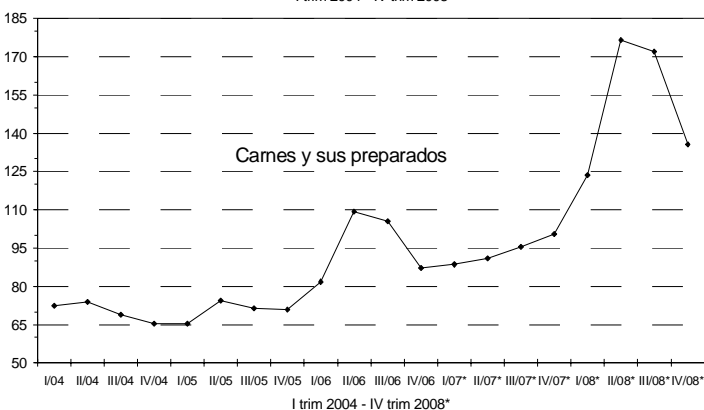
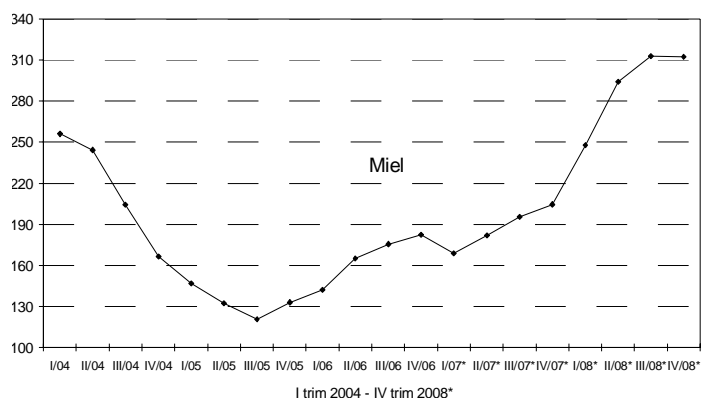
Año	Trimestre				Año
	Primer	Segundo	Tercer	Cuarto	
Miel					
2004	256,1	244,3	204,2	166,7	214,5
2005	147,0	132,4	120,7	133,1	132,9
2006	142,2	165,1	175,6	182,4	165,0
2007*	168,7	181,9	195,6	204,6	187,0
2008*	248,0	294,1	312,8	312,4	291,5

<b>Carnes y sus preparados</b>					
2004	72,4	73,9	68,8	65,5	69,7
2005	65,3	74,5	71,5	70,9	70,8
2006	81,8	109,3	105,5	87,2	93,3
2007*	88,6	91,0	95,4	100,6	94,4
2008*	123,5	176,5	171,9	135,7	148,7

<b>Pieles y cueros</b>					
2004	84,5	86,9	83,7	84,5	84,9
2005	79,2	79,7	80,1	78,4	79,4
2006	75,5	84,6	87,5	89,2	84,1
2007*	95,6	94,8	97,9	98,4	96,7
2008*	97,7	98,3	98,3	91,9	96,8

<b>Metales comunes y sus manufacturas</b>					
2004	116,8	129,5	140,7	151,1	135,6
2005	161,4	170,3	171,1	197,4	174,5
2006	214,8	240,7	240,8	268,1	241,7
2007*	259,4	254,9	276,1	264,3	263,4
2008*	287,7	289,7	292,5	289,2	290,0

<b>Petróleo crudo</b>					
2004	180,0	198,9	223,2	238,2	209,4
2005	232,2	245,7	329,7	340,4	279,6
2006	326,5	382,2	393,6	330,9	356,0
2007*	304,4	318,5	388,1	458,1	365,3
2008*	532,7	622,9	610,7	281,2	462,7



**Cuadro 9.** Índices de valores, precios y cantidades de las exportaciones, base 1993=100, según principales rubros

Período		Nivel general			Producto primarios			Manufacturas de origen agropecuario (MOA)		
		Valor	Precio	Cantidad	Valor	Precio	Cantidad	Valor	Precio	Cantidad
Año										
2004		263,6	109,1	241,5	209,5	108,2	193,6	241,8	97,3	248,4
2005		307,9	111,1	277,2	248,0	99,0	250,5	266,4	91,4	291,7
2006		354,8	120,6	294,2	263,7	110,0	239,6	309,5	98,6	313,9
2007*		425,2	134,6	315,9	377,6	133,7	282,5	389,0	122,6	317,4
2008*		538,1	168,2	319,9	502,2	187,6	267,7	487,6	169,2	288,2
Trimestres										
2004	1º trim	224,9	109,1	206,1	166,5	110,5	150,6	217,6	104,5	208,2
	2º trim	286,2	113,7	251,8	301,7	115,7	260,7	264,6	107,4	246,4
	3º trim	273,9	108,3	252,8	220,6	106,7	206,8	247,7	92,7	267,1
	4º trim	269,4	105,5	255,3	149,1	95,6	155,9	237,4	87,3	272,0
2005	1º trim	257,4	105,8	243,3	203,6	90,8	224,3	220,1	87,9	250,4
	2º trim	326,5	110,6	295,2	337,2	99,8	337,7	267,1	92,9	287,6
	3º trim	333,0	114,6	290,7	266,6	103,6	257,4	291,2	93,7	311,0
	4º trim	314,6	112,5	279,5	184,4	101,1	182,4	287,4	90,5	317,7
2006	1º trim	302,7	116,6	259,5	225,8	103,1	218,9	266,9	93,4	285,8
	2º trim	364,5	121,1	301,1	324,2	105,1	308,5	294,0	98,3	299,2
	3º trim	369,3	122,4	301,8	250,0	112,9	221,5	329,5	100,3	328,6
	4º trim	382,8	121,8	314,3	254,7	121,5	209,7	347,6	101,6	342,0
2007*	1º trim	339,8	125,7	270,4	263,5	124,8	211,2	292,0	107,7	271,2
	2º trim	416,7	129,8	321,1	432,1	122,9	351,6	359,2	114,7	313,0
	3º trim	437,5	133,5	327,6	412,2	130,3	316,4	416,8	124,4	334,9
	4º trim	506,9	147,2	344,4	402,7	160,5	250,9	488,1	139,2	350,5
2008*	1º trim	488,1	165,4	295,1	467,3	191,5	244,1	433,2	158,1	274,0
	2º trim	532,5	172,6	308,5	572,0	178,9	319,7	467,4	180,8	258,5
	3º trim	653,6	176,7	369,8	662,2	196,5	337,0	599,5	182,4	328,6
	4º trim	478,2	155,9	306,7	307,1	180,7	170,0	450,3	154,0	292,3

Período		Manufacturas de origen industrial (MOI)			Combustibles y energía		
		Valor	Precio	Cantidad	Valor	Precio	Cantidad
Año							
2004		261,4	95,9	272,7	500,2	200,6	249,4
2005		325,8	107,6	302,9	578,7	270,9	213,6
2006		403,5	115,2	350,1	632,3	327,0	193,4
2007*		470,8	118,4	397,6	560,0	362,5	154,5
2008*		603,7	128,1	471,2	639,7	465,0	137,6
Trimestres							
2004	1º trim	213,7	90,7	235,5	442,2	171,8	257,4
	2º trim	241,5	94,8	254,7	464,2	192,2	241,5
	3º trim	266,8	97,1	274,7	540,6	213,5	253,3
	4º trim	323,7	99,4	325,7	554,0	225,6	245,5
2005	1º trim	280,1	107,9	259,6	481,6	222,7	216,2
	2º trim	319,0	109,5	291,4	557,1	248,3	224,3
	3º trim	342,5	107,2	319,6	647,7	305,6	212,0
	4º trim	361,5	106,0	340,9	628,3	311,2	201,9
2006	1º trim	321,1	113,5	282,8	594,1	308,3	192,7
	2º trim	397,1	118,9	334,1	655,8	343,5	190,9
	3º trim	441,5	116,5	379,0	629,2	353,6	177,9
	4º trim	454,2	112,3	404,6	650,2	306,7	212,0
2007*	1º trim	398,5	114,1	349,3	558,1	295,3	189,0
	2º trim	435,1	121,0	359,5	550,9	348,0	158,3
	3º trim	480,6	121,1	396,8	458,7	375,5	122,2
	4º trim	569,2	117,3	485,0	672,1	452,8	148,4
2008*	1º trim	506,1	120,7	419,3	709,4	489,5	144,9
	2º trim	562,4	129,9	432,8	599,2	549,9	109,0
	3º trim	696,2	129,5	537,5	719,9	581,1	123,9
	4º trim	650,2	131,5	494,6	530,5	307,0	172,8

**Cuadro 10.** Índices de valores, precios y cantidades de las importaciones, base 1993=100, según principales usos económicos

Período		Nivel general			Bienes de capital			Bienes intermedios		
		Valor	Precio	Cantidad	Valor	Precio	Cantidad	Valor	Precio	Cantidad
Año										
2004		133,7	93,8	142,6	129,6	82,8	156,6	170,5	97,7	174,5
2005		170,9	97,4	175,5	170,5	80,4	212,1	205,0	108,1	189,6
2006		203,5	99,7	204,2	199,4	78,2	255,0	235,4	115,7	203,4
2007*		266,4	107,3	248,3	252,8	79,7	317,2	303,6	133,1	228,2
2008*		342,1	118,8	288,0	307,4	79,8	385,0	399,5	168,3	237,4
Trimestres										
2004	1º trim	111,1	90,0	123,4	113,1	86,4	131,0	147,0	89,2	164,9
	2º trim	130,7	94,7	137,9	109,9	81,1	135,5	164,6	96,5	170,4
	3º trim	143,6	94,5	152,0	137,9	81,7	168,7	185,8	100,4	185,0
	4º trim	149,5	95,2	157,1	157,6	82,5	191,1	184,6	104,0	177,5
2005	1º trim	142,2	97,0	146,6	125,9	83,0	151,5	190,9	105,6	180,7
	2º trim	180,6	98,5	183,4	171,0	78,3	218,5	215,8	109,4	197,3
	3º trim	177,4	96,9	183,1	178,6	78,9	226,5	207,4	108,3	191,5
	4º trim	183,5	97,2	188,7	206,4	82,0	251,8	205,8	108,9	189,0
2006	1º trim	175,7	99,5	176,5	166,2	81,9	203,1	213,2	111,3	191,5
	2º trim	196,2	100,4	195,5	186,1	77,9	239,0	223,2	115,9	192,6
	3º trim	221,7	99,7	222,4	220,1	76,9	286,1	253,1	114,7	220,7
	4º trim	220,4	99,1	222,4	225,4	77,2	292,0	252,1	120,7	209,0
2007*	1º trim	218,4	102,2	213,6	211,6	81,8	258,7	259,7	119,4	217,6
	2º trim	242,7	104,7	231,8	225,4	76,8	293,5	277,3	129,2	214,6
	3º trim	302,6	112,5	269,0	270,6	79,1	342,0	342,1	143,5	238,3
	4º trim	301,9	108,4	278,6	303,6	81,1	374,6	335,4	138,6	242,1
2008*	1º trim	306,2	111,1	275,5	317,7	83,7	379,6	361,3	148,8	242,8
	2º trim	365,3	122,8	297,5	301,4	78,2	385,6	419,8	171,0	245,5
	3º trim	393,3	125,9	312,3	321,3	78,8	407,9	462,8	185,1	250,0
	4º trim	303,5	113,9	266,5	289,0	78,8	367,0	354,2	167,6	211,3

Período		Combustibles y lubricantes			Piezas y accesorios para bienes de capital			Bienes de consumo		
		Valor	Precio	Cantidad	Valor	Precio	Cantidad	Valor	Precio	Cantidad
Año										
2004		259,5	177,4	146,3	128,8	91,1	141,5	84,5	93,5	90,4
2005		399,6	229,9	173,8	172,8	91,1	189,6	108,9	95,5	114,0
2006		447,9	275,9	162,3	219,6	93,4	235,1	137,3	98,1	140,0
2007*		735,6	262,2	280,6	286,8	100,5	285,5	180,9	100,8	179,5
2008*		1116,6	410,1	272,3	354,2	100,9	351,0	232,3	107,3	216,4
Trimestres										
2004	1º trim	148,2	152,2	97,3	105,2	92,0	114,3	66,6	89,1	74,7
	2º trim	404,5	199,1	203,2	129,6	90,6	143,0	84,5	93,4	90,5
	3º trim	256,7	172,9	148,5	136,7	91,1	150,0	91,9	94,9	96,9
	4º trim	228,4	167,8	136,1	143,9	90,8	158,5	95,0	95,6	99,4
2005	1º trim	259,9	186,0	139,8	144,2	91,2	158,1	87,9	93,4	94,1
	2º trim	598,0	237,1	252,2	188,2	91,6	205,4	105,2	94,0	111,8
	3º trim	405,7	257,5	157,6	179,7	90,2	199,1	118,3	96,1	123,1
	4º trim	334,8	229,8	145,7	179,1	91,5	195,8	124,2	97,7	127,1
2006	1º trim	335,3	245,2	136,7	180,8	93,2	193,9	122,5	97,9	125,1
	2º trim	498,7	310,7	160,5	211,2	93,3	226,4	136,5	97,7	139,7
	3º trim	606,5	315,1	192,5	241,2	93,4	258,3	139,6	97,4	143,3
	4º trim	351,3	220,1	159,6	245,3	93,7	262,0	150,6	99,3	151,7
2007*	1º trim	339,8	203,2	167,2	238,9	99,2	240,9	152,3	99,8	152,6
	2º trim	660,0	240,6	274,3	271,9	99,7	272,9	162,4	99,7	162,9
	3º trim	1312,7	288,5	455,1	305,8	99,8	306,3	195,1	100,0	195,2
	4º trim	629,9	279,1	225,7	330,8	102,8	321,9	213,9	103,1	207,5
2008*	1º trim	435,4	285,1	152,7	313,2	100,5	311,7	216,2	106,2	203,5
	2º trim	1761,1	464,3	379,3	374,8	98,8	379,6	233,2	108,3	215,4
	3º trim	1717,6	442,2	388,4	409,7	102,3	400,4	253,4	109,5	231,4
	4º trim	552,4	327,6	168,6	319,2	102,3	312,2	226,6	105,2	215,4