



REPÚBLICA ARGENTINA  
MINISTERIO DE ECONOMÍA  
SECRETARÍA DE POLÍTICA ECONÓMICA  
INSTITUTO NACIONAL DE ESTADÍSTICA Y CENSOS

**INDEC**

## **INFORMACIÓN DE PRENSA**

Buenos Aires, 22 de agosto de 2002

### **ÍNDICES DE PRECIOS Y CANTIDADES DEL COMERCIO EXTERIOR, BASE 1993=100 SEGUNDO TRIMESTRE DE 2002\***

#### **1) SÍNTESIS DE LOS RESULTADOS**

El valor de las exportaciones de los primeros seis meses de 2002 respecto a igual período del año anterior cayó el 7,3% como consecuencia de la baja en los precios del 9,0% ya que los volúmenes exportados aumentaron el 1,7%. En tanto que el valor de las importaciones presentó una baja del 63,3%, provocada fundamentalmente por la caída en los volúmenes del 62,3% y en menor medida por la baja en los precios (-2,6%). El índice de los términos del intercambio en el acumulado de los dos primeros trimestres de 2002 registró una caída del 6,5% respecto a igual período del año anterior debido al mayor deterioro de los precios de las exportaciones respecto a la caída registrada en los precios de las importaciones.

**Cuadro 1.** Índices de valor, precio, cantidad y términos del intercambio, base 1993=100

Período	Exportaciones			Importaciones			Términos del intercambio
	Valor	Precio	Cantidad	Valor	Precio	Cantidad	
<b>Acumulado 2º trimestre</b>							
2001*	204,2	95,9	213,0	137,3	91,6	149,9	104,7
2002*	189,2	87,3	216,7	50,4	89,2	56,5	97,9
Variación %	-7,3	-9,0	1,7	-63,3	-2,6	-62,3	-6,5
<b>2º trimestre</b>							
2001*	228,7	93,8	243,8	137,7	90,7	151,8	103,4
2002*	204,3	86,8	235,5	51,5	87,0	59,2	99,8
Variación %	-10,7	-7,5	-3,4	-62,6	-4,1	-61,0	-3,5

El valor de las exportaciones en el segundo trimestre de 2002 respecto a igual período del año anterior cayó el 10,7% como consecuencia de la baja en los precios (-7,5%) y de los volúmenes exportados (-3,4%). En tanto que el valor de las importaciones presentó una baja del 62,6%, provocada fundamentalmente por la caída en los volúmenes (-61,0%) y en menor medida por la baja en los precios (-4,1%). El índice de los términos del intercambio en el segundo trimestre de 2002 registró una caída del 3,5% respecto a igual período del año anterior debido al mayor deterioro de los precios de las exportaciones respecto al registrado en los precios de las importaciones.

**Cuadro 2.** Comercio Exterior, acumulado al 2º trimestre de 2002 a precios corrientes y a precios del acumulado al 2º trimestre de 2001, en millones de dólares

Comercio Exterior	A precios corrientes	A precios del acum. al 2º trim. de 2001*
Exportación	12.406	13.628
Importación	4.231	4.345
Saldo	8.175	9.283

Si se hubiesen registrado los precios del segundo trimestre de 2001 el saldo comercial habría arrojado un superávit de 9.283 millones de dólares en lugar del superávit de 8.175 millones de dólares efectivamente registrado; bajo esta hipótesis el país tuvo una pérdida de 1.138 millones de dólares. (Cuadros 1 y 2).

Signos convencionales:

\* Cifras provisionales

e Cifras estimadas

## 2) ANÁLISIS COMPARATIVO DEL ACUMULADO AL SEGUNDO TRIMESTRE DE 2002 RESPECTO A IGUAL PERÍODO DEL AÑO ANTERIOR, POR PRINCIPALES RUBROS.

### 2.a Exportación

**Cuadro 3.** Variaciones porcentuales de los índices de valor, precio y cantidad de las Exportaciones, base 1993 = 100, según rubros y principales subrubros, acumulado 2º trimestre de 2002\* / acumulado 2º trimestre de 2001\*

Rubros y subrubros	Variaciones porcentuales		
	Valor	Precio	Cantidad
<b>Exportaciones - Nivel general</b>	<b>-7,3</b>	<b>-9,0</b>	<b>1,7</b>
<b>Productos Primarios</b>	<b>-10,4</b>	<b>-4,2</b>	<b>-6,5</b>
Pescados y Mariscos sin Elaborar	-21,2	-31,6	15,1
Frutas Frescas	-17,9	-22,7	6,2
Cereales	-9,2	-1,6	-7,8
Semillas y frutos oleaginosos	-15,6	7,4	-21,4
<b>MOA</b>	<b>8,1</b>	<b>-3,9</b>	<b>12,4</b>
Carnes	6,1	-26,0	43,6
Grasas y Aceites	35,6	27,0	6,7
Residuos y Desperdicios Ind. Alimentaria	10,5	-3,6	14,5
Pieles y Cueros	-23,9	-12,9	-12,7
<b>MOI</b>	<b>-12,4</b>	<b>-8,3</b>	<b>-4,4</b>
Productos Químicos y Conexos	-5,7	-8,0	2,6
Materias Plásticas Artificiales	3,8	-20,7	31,0
Metales Comunes y sus Manufacturas	-1,5	-2,2	0,7
Material de Transporte	-32,2	0,1	-32,2
<b>Combustibles</b>	<b>-15,8</b>	<b>-24,5</b>	<b>11,5</b>
Petróleo Crudo	-19,0	-22,8	5,0
Combustibles Elaborados	-17,2	-26,6	12,8

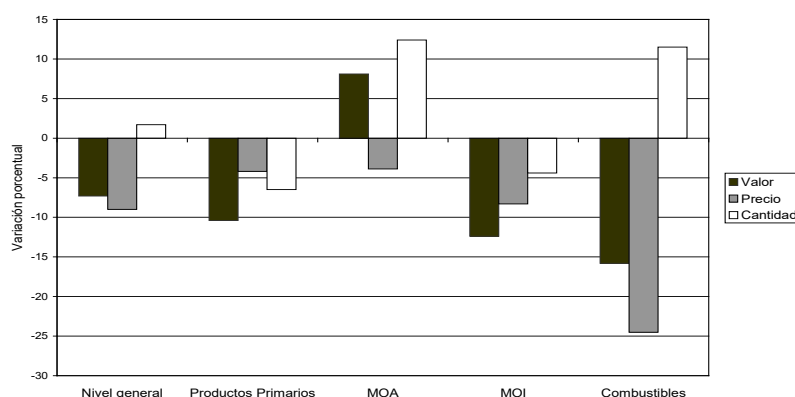
El valor de las exportaciones en el acumulado al segundo trimestre de 2002, respecto a igual período del año anterior, presentó una baja del 7,3% debido a la caída en los precios (-9,0%) ya que los volúmenes exportados aumentaron el 1,7%.

El menor valor exportado se debe a las bajas que en el período tuvieron los Productos Primarios (-10,4%), las Manufacturas de Origen Industrial (MOI) (-12,4%) y los Combustibles (-15,8%), que contrarrestaron la suba en las Manufacturas de Origen Agropecuario (MOA) (8,1%).

En relación con el precio de las exportaciones, la caída del 9,0%, se debe a la evolución negativa que en el período tuvieron todos los rubros: Productos Primarios (-4,2%), MOA (-3,9%), MOI (-8,3%) y los Combustibles (-24,5%). La caída en los precios de los Productos Primarios fue provocada en mayor medida por la baja que en el período tuvieron los Cereales - principalmente trigo (-6,5%) ya que maíz aumentó (3,9%) -, que contrarrestaron la suba en Semillas y Frutos Oleaginosos - soja (5,1%) -. Con respecto a la caída en el precio de las MOA, ésta se debe a las bajas registradas en los Residuos y desperdicios de la industria alimentaria y de las Carnes, que superaron la suba que se observó en los precios de las Grasas y aceites. A su vez la baja en los precios de las MOI es resultado, principalmente, de la caída en los precios de los Metales comunes y sus manufacturas, de las Materias plásticas artificiales y de los Productos químicos y conexos. En relación con la baja registrada en los precios de Combustibles, ésta fue producto tanto de la caída en el Petróleo Crudo como de los Combustibles Elaborados.

El aumento del 1,7% que en el período señalado, mostraron las cantidades exportadas, se explica fundamentalmente por las evoluciones positivas de las MOA (12,4%) y los Combustibles (11,5%). Para el primer caso, fue muy significativo el incremento que experimentaron los volúmenes exportados de Carnes, Residuos y desperdicios de la industria alimentaria y Grasas y aceites. La evolución positiva de las cantidades exportadas de Combustibles se explica principalmente por el incremento en Combustibles elaborados. Las mejoras observadas en estos rubros compensaron la evolución negativa que, por otra parte, mostraron los volúmenes exportados de Productos Primarios (-6,5%) - entre los que se destacan las caídas del maíz (-21,3%) y de la soja (-24,8%) - y de las MOI (-4,4%) principalmente Material de transporte. (Gráfico 1 y Cuadros 3, 9 y 10).

**Gráfico 1.** Variaciones porcentuales de los índices de valor, precio y cantidad de las Exportaciones, base 1993 = 100, según principales rubros, acumulado 2º trimestre de 2002\* / acumulado 2º trimestre de 2001\*



## 2.b Importación

**Cuadro 4.** Variaciones porcentuales de los índices de valor, precio y cantidad de las Importaciones, base 1993 = 100, según principales usos económicos acumulado 2º trimestre de 2002\* / acumulado 2º trimestre de 2001\*

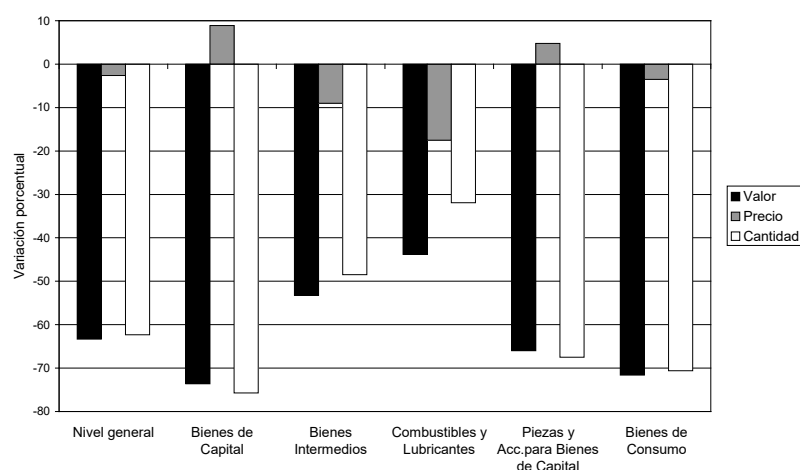
Usos económicos	Variaciones porcentuales		
	Valor	Precio	Cantidad
<b>Importaciones - Nivel general</b>	<b>-63,3</b>	<b>-2,6</b>	<b>-62,3</b>
Bienes de Capital	-73,6	8,9	-75,7
Bienes Intermedios	-53,2	-9,0	-48,5
Combustibles y Lubricantes	-43,8	-17,5	-31,9
Piezas y Accesorios para Bienes de Capital	-66,0	4,8	-67,5
Bienes de Consumo	-71,6	-3,5	-70,6

En relación con el valor de las importaciones, el acumulado de los dos primeros trimestres de 2002 presentó una caída (-63,3%) respecto a igual período del año anterior. Esto se debió fundamentalmente a las menores cantidades importadas (-62,3%) y en menor medida a la baja en sus precios (-2,6%).

Esta caída en el valor importado fue provocada por la baja registrada en las cantidades de todos los Usos: Bienes de capital, Bienes intermedios, Combustibles y lubricantes, Piezas y accesorios para bienes de capital y Bienes de consumo.

La caída de los precios de importación se debió a la baja que en el período tuvieron los Bienes intermedios, Combustibles y lubricantes y Bienes de consumo, que contrarrestaron las subas en Bienes de capital y en Piezas y accesorios para bienes de capital. (Gráfico 2 y Cuadros 4 y 11).

**Gráfico 2.** Variaciones porcentuales de los índices de valor, precio y cantidad de las Importaciones, base 1993 = 100, según principales usos económicos, acumulado 2º trimestre de 2002\* / acumulado 2º trimestre de 2001\*



### 3) ANÁLISIS COMPARATIVO DEL SEGUNDO TRIMESTRE DE 2002 RESPECTO A IGUAL PERÍODO DEL AÑO ANTERIOR, POR PRINCIPALES RUBROS.

#### 3.a Exportación

**Cuadro 5.** Variaciones porcentuales de los índices de valor, precio y cantidad de las Exportaciones, base 1993 = 100, según rubros y principales subrubros, 2º trimestre de 2002\* / 2º trimestre de 2001\*

Rubros y subrubros	Variaciones porcentuales		
	Valor	Precio	Cantidad
<b>Exportaciones - Nivel general</b>	<b>-10,7</b>	<b>-7,5</b>	<b>-3,4</b>
<b>Productos Primarios</b>	<b>-15,7</b>	<b>-2,3</b>	<b>-13,7</b>
Pescados y Mariscos sin Elaborar	-26,2	-27,4	1,5
Frutas Frescas	-24,2	-24,5	0,4
Cereales	-16,8	0,3	-17,0
Semillas y frutos oleaginosos	-16,9	7,3	-22,6
<b>MOA</b>	<b>7,6</b>	<b>-5,6</b>	<b>14,0</b>
Carnes	138,0	-43,7	322,5
Grasas y Aceites	28,3	27,0	1,0
Residuos y Desperdicios Ind. Alimenticia	-1,2	-1,1	0,0
Pieles y Cueros	-24,4	-16,8	-9,3
<b>MOI</b>	<b>-16,6</b>	<b>-8,0</b>	<b>-9,3</b>
Productos Químicos y Conexos	-1,6	-7,1	5,8
Materias Plásticas Artificiales	-7,5	-18,7	13,7
Metales Comunes y sus Manufacturas	-8,8	-1,1	-7,8
Material de Transporte	-37,2	0,1	-37,3
<b>Combustibles</b>	<b>-18,9</b>	<b>-14,9</b>	<b>-4,6</b>
Petróleo Crudo	-17,8	-8,9	-9,8
Combustibles Elaborados	-22,9	-23,5	0,9

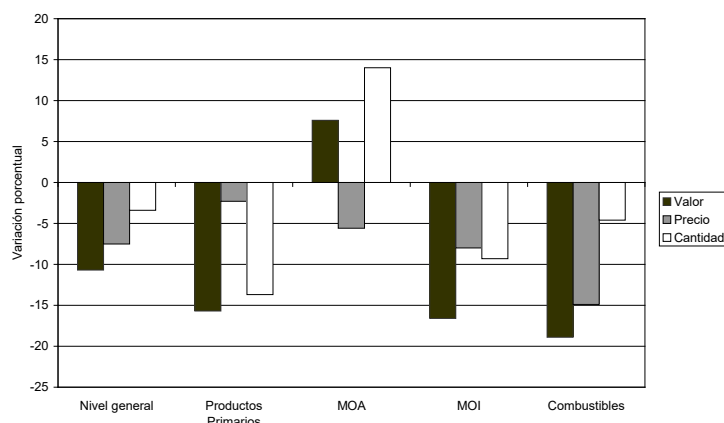
El valor de las exportaciones en el segundo trimestre de 2002 respecto a igual período del año anterior cayó el 10,7%. Este resultado se logró tanto por el deterioro de los precios (-7,5%) como por los menores volúmenes exportados (-3,4%).

Los menores valores exportados se deben a la baja que presentan los rubros Productos Primarios (-15,7%), MOI (-16,6%) y Combustibles (-18,9%), que superaron la suba en MOA (7,6%).

En relación con el precio de las exportaciones, la caída del 7,5%, se debe a la baja que en el período tuvieron todos los rubros: Productos Primarios (-2,3%), MOA (-5,6%), MOI (-8,0%) y Combustibles (-14,9%). La baja en los precios de los Productos Primarios se debe a que, si bien los precios de las Semillas y frutos oleaginosos aumentaron y los de los Cereales se mantuvieron estables - debido a la compensación entre la baja del trigo (-7,7%) y la suba del maíz (5,6%) -, los precios de los otros rubros relevantes experimentaron bajas importantes. Con respecto al deterioro del precio de las MOA, se destacaron las bajas registradas en las Carnes y en Pieles y cueros que superaron la suba en las Grasas y aceites. Por su parte la baja en los precios de las MOI es reflejo de las caídas de los precios de los Productos químicos, las Materias plásticas artificiales y de los Metales comunes y sus manufacturas. En relación con la baja registrada en los precios de Combustibles, la misma fue producto tanto de la caída en Petróleo Crudo como de los Combustibles Elaborados.

Por su parte los menores volúmenes exportados, se explican fundamentalmente por las evoluciones negativas que en el período tuvieron los Productos Primarios (-13,7%), las MOI (-9,3%) y los Combustibles (-4,6%), mientras que las MOA experimentaron un aumento del 14,0%. En el caso de los Productos Primarios, se observan menores volúmenes exportados de Cereales y de Semillas y frutos oleaginosos. En el caso de las MOI, se destaca la caída en los volúmenes exportados de Metales comunes y sus manufacturas y el Material de transporte. Por su parte las menores cantidades exportadas de Combustibles se deben a la baja que tuvo el Petróleo crudo ya que los Combustibles elaborados se mantuvieron prácticamente estables. Por su parte, el aumento que mostraron las cantidades exportadas de MOA se explica fundamentalmente por el fuerte incremento de los volúmenes exportados de Carnes - derivados del reingreso al mercado internacional -, mientras que los otros rubros relevantes, Grasas y aceites y Residuos y desperdicios de la industria alimentaria, permanecieron estables. (Gráfico 3 y Cuadros 5, 9 y 10).

**Gráfico 3.** Variaciones porcentuales de los índices de valor, precio y cantidad de las Exportaciones, base 1993 = 100, según principales rubros 2º trimestre de 2002\* / 2º trimestre de 2001\*



### 3.b Importación

**Cuadro 6.** Variaciones porcentuales de los índices de valor, precio y cantidad de las Importaciones, base 1993 = 100, según principales usos económicos, 2º trimestre de 2002\* / 2º trimestre de 2001\*

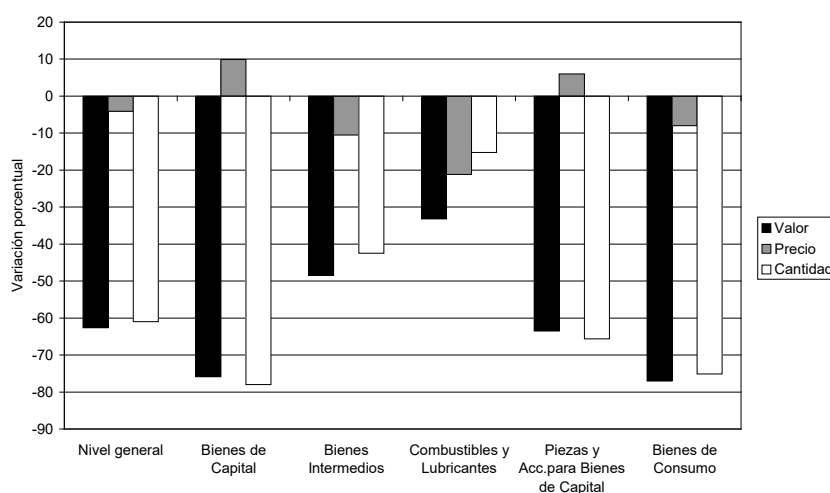
Rubro	Variaciones porcentuales		
	Valor	Precio	Cantidad
<b>Importaciones - Nivel general</b>	<b>-62,6</b>	<b>-4,1</b>	<b>-61,0</b>
Bienes de Capital	-75,9	9,9	-78,0
Bienes Intermedios	-48,5	-10,5	-42,5
Combustibles y Lubricantes	-33,2	-21,2	-15,2
Piezas y Accesorios para Bienes de Capital	-63,5	6,0	-65,6
Bienes de Consumo	-77,0	-8,0	-75,1

El valor de las importaciones del segundo trimestre de 2002 mostró una baja del 62,6% respecto a igual período del año anterior, debido fundamentalmente a la caída en las cantidades (-61,0%) y en menor medida a los precios (-4,1%).

Esta disminución en el valor importado es el reflejo de la reducción que se observa en el valor de todos los Usos económicos. Se destacan las caídas en las importaciones de Bienes de Capital y sus Piezas y accesorios y Bienes de Consumo.

La caída de los precios de importación se debió a la baja que se verificó en los Usos Bienes intermedios, Combustibles y lubricantes y en Bienes de consumo, mientras que aumentaron los precios de los Bienes de capital y de las Piezas y accesorios para Bienes de Capital. (Gráfico 4 y Cuadros 6 y 11).

**Gráfico 4.** Variaciones porcentuales de los índices de valor, precio y cantidad de las Importaciones, base 1993 = 100, según principales usos económicos, 2º trimestre de 2002\* / 2º trimestre de 2001\*

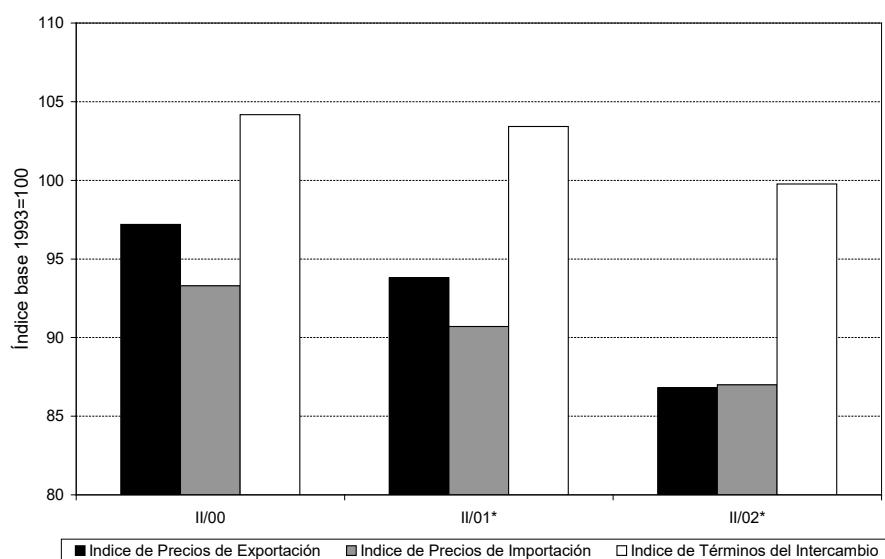


#### 4) EVOLUCIÓN DE PRECIOS DE EXPORTACIÓN, IMPORTACIÓN Y DE LOS TERMINOS DEL INTERCAMBIO

**Cuadro 7. Índices de Precios del Comercio Exterior y de Términos del Intercambio, base 1993 = 100**

Periodo		Indice de precios de exportación	Indice de precios de importación	Indice de términos del intercambio
<b>Años</b>				
2000		98,0	92,4	106,1
2001*		94,7	89,7	105,6
<b>Acumulado 2º trimestre</b>				
2000		96,7	93,8	103,1
2001*		95,9	91,6	104,7
2002*		87,3	89,2	97,9
<b>Trimestrales</b>				
2000	1º trim	96,1	94,4	101,8
	2º trim	97,2	93,3	104,2
	3º trim	98,6	90,8	108,6
	4º trim	100,0	91,3	109,5
2001*	1º trim	98,6	92,5	106,6
	2º trim	93,8	90,7	103,4
	3º trim	95,7	88,1	108,6
	4º trim	91,1	86,5	105,3
2002*	1º trim	87,9	91,7	95,9
	2º trim	86,8	87,0	99,8

**Gráfico 5.** Índices de Precios del Comercio Exterior y de Términos del Intercambio, base 1993 = 100 segundos trimestres de los años 2000 / 2002\*

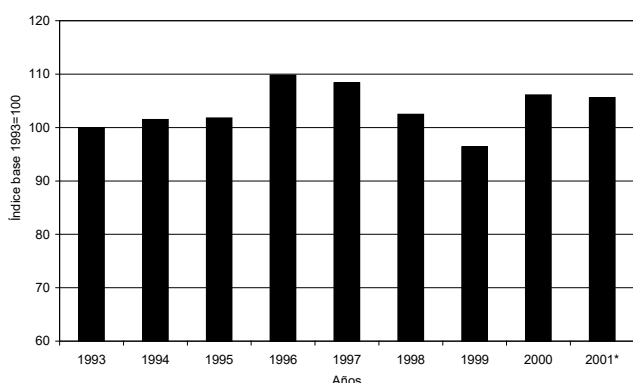


## 5) ANEXO: EFECTO DE LOS TÉRMINOS DEL INTERCAMBIO EN RELACIÓN AL AÑO BASE 1993=100

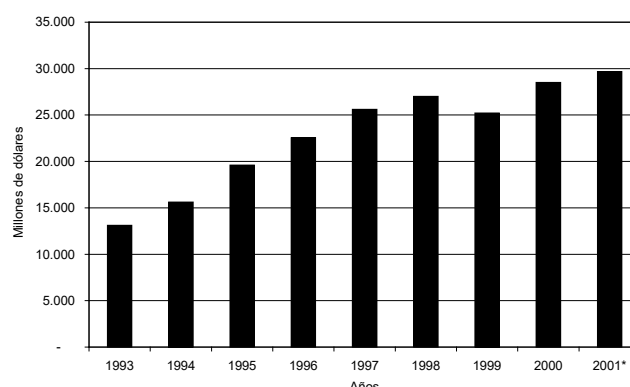
**Cuadro 8.** Poder de Compra de las Exportaciones y Efecto de los Términos del Intercambio

PERIODO	Exportaciones en millones de dólares a precios de 1993 (A)	Indice de Términos del Intercambio (Base 1993 = 100) (B)	Poder de Compra de las Exportaciones en millones de dólares a precios de 1993 (C) = [(A)* (B)]/100	Efecto de los Términos del Intercambio en millones de dólares a precios de 1993 (D) = (C)-(A)
1993	13.117,8	100,0	13.117,8	0,0
1994	15.392,8	101,5	15.623,7	230,9
1995	19.267,6	101,8	19.614,4	346,8
1996	20.544,2	109,8	22.557,5	2.013,3
1997	23.620,1	108,4	25.604,2	1.984,1
1998	26.361,9	102,5	27.020,9	659,0
1999	26.160,1	96,4	25.218,3	-941,8
2000	26.878,6	106,1	28.518,2	1.639,6
2001*	28.099,4	105,6	29.673,0	1.573,6

**Gráfico 6.** Índices de Términos del Intercambio,  
base 1993 = 100, años 1993 / 2001\*



**Gráfico 7.** Poder de compra de las exportaciones,  
a precios de 1993, años 1993 / 2001\*



En el año 2001, el Índice de Términos del Intercambio (que relaciona la evolución diferencial de los precios de las exportaciones con los de las importaciones) tuvo una evolución positiva, registrando con respecto a 1993 una suba del 5,6%. Como se puede observar en el gráfico 6, el Índice de Términos del Intercambio que había experimentado hasta el año 1996 una tendencia creciente, a partir de 1997 sufre una caída como consecuencia de la baja más pronunciada en los precios de las exportaciones que en los de las importaciones; en 1999, por primera vez en el período 1993-1999, el nivel del mismo (96,4) está por debajo del registrado en la base (100,0). En el año 2000 la recuperación de los precios de exportación hace que el nivel del Índice de Términos del Intercambio (106,1) vuelva a superar el nivel de la base.

En el mismo período (1993-2001), el “Poder de Compra de las Exportaciones”, mostró un aumento del 126,2%, como consecuencia fundamentalmente del incremento en las cantidades físicas exportadas (114,2%).

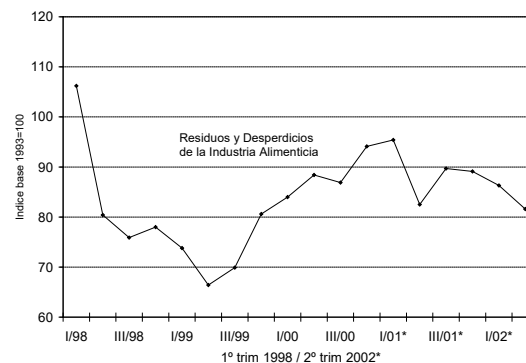
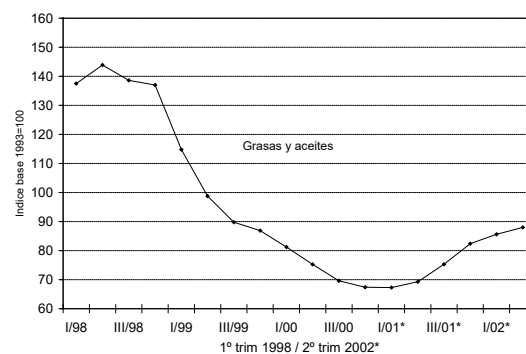
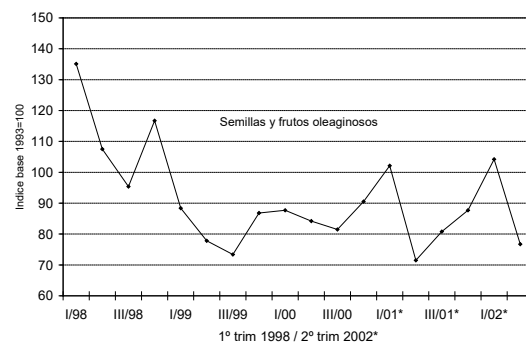
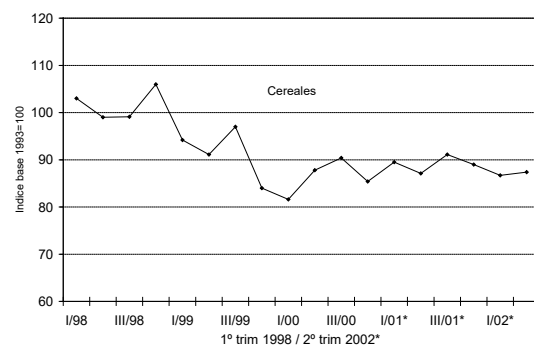
El efecto de los Términos del Intercambio es un cálculo hipotético que cuantifica las ganancias o las pérdidas en el intercambio comercial si prevalecieran en un período determinado los precios de las exportaciones e importaciones de un año elegido como referente, en este caso 1993. Como se observa en el cuadro 8, salvo en el año 1999, en el período analizado los efectos de los Términos del Intercambio han sido positivos, alcanzando en el año 2001 los 1.573,6 millones de dólares. (Cuadro 8).

## 6) APÉNDICE ESTADÍSTICO

### 6.a Rubros seleccionados de exportación

**Cuadro 9.** Índices de Precios de Exportación,  
base 1993 = 100

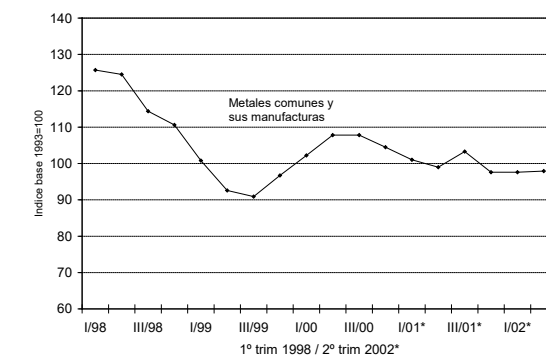
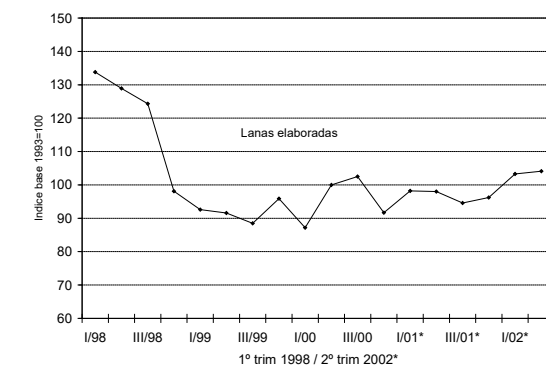
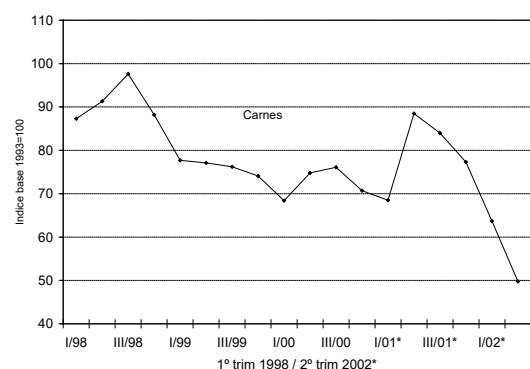
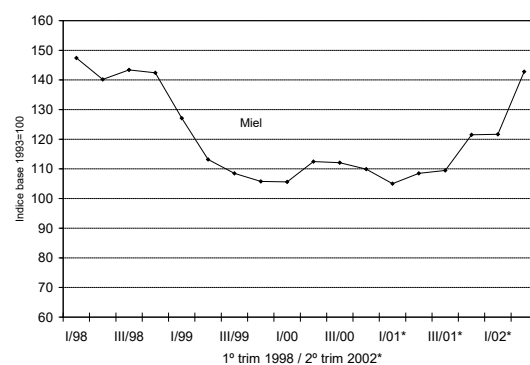
Año	Trimestre				Acumulado 2º trimestre	Año
	1º	2º	3º	4º		
Cereales						
1998	103,0	99,0	99,1	106,0	100,8	101,1
1999	94,2	91,1	97,0	84,0	92,4	91,4
2000	81,6	87,8	90,4	85,4	84,7	85,9
2001*	89,5	87,1	91,1	89,0	88,4	89,0
2002*	86,7	87,4	-	-	87,0	-
Semillas y frutos oleaginosos						
1998	135,1	107,5	95,4	116,7	110,2	104,8
1999	88,4	77,8	73,4	86,8	80,0	78,2
2000	87,7	84,2	81,5	90,5	84,4	84,2
2001*	102,1	71,5	80,8	87,7	72,7	76,3
2002*	104,2	76,7	-	-	78,1	-
Grasas y aceites						
1998	137,5	143,9	138,6	137,0	141,7	139,9
1999	114,8	98,8	89,8	86,9	104,9	96,6
2000	81,2	75,3	69,6	67,4	78,0	72,7
2001*	67,3	69,3	75,3	82,4	68,5	74,5
2002*	85,6	88,0	-	-	87,0	-
Residuos y desperdicios de la industria alimenticia						
1998	106,2	80,4	75,9	78,0	87,7	80,9
1999	73,8	66,4	69,9	80,6	69,4	72,4
2000	84,0	88,4	86,9	94,1	86,8	88,6
2001*	95,4	82,5	89,7	89,1	86,5	88,2
2002*	86,3	81,6	-	-	83,4	-





**Cuadro 9. (conclusión)**

Año	Trimestre				Acumulado 2º trimestre	Año
	1º	2º	3º	4º		
Miel						
1998	147.4	140.2	143.4	142.4	144.0	143.6
1999	127.1	113.2	108.5	105.8	119.9	114.8
2000	105.6	112.5	112.1	109.9	108.9	109.7
2001*	105.0	108.5	109.5	121.5	106.2	109.0
2002*	121.7	142.8	-	-	133.2	-
Carnes						
1998	87.3	91.3	97.6	88.2	89.3	90.8
1999	77.7	77.1	76.2	74.1	77.4	76.2
2000	68.4	74.8	76.1	70.7	71.4	72.5
2001*	68.5	88.5	84.0	77.3	73.1	76.0
2002*	63.7	49.8	-	-	54.1	-
Lanas elaboradas						
1998	133.8	128.9	124.3	98.1	131.5	120.2
1999	92.6	91.6	88.5	95.9	92.2	91.9
2000	87.2	100.0	102.5	91.7	93.5	95.3
2001*	98.2	98.0	94.6	96.2	98.1	96.7
2002*	103.3	104.1	-	-	103.7	-
Metales comunes y sus manufacturas						
1998	125,7	124,5	114,4	110,6	125,1	119,2
1999	100,8	92,6	90,9	96,7	96,1	94,7
2000	102,2	107,8	107,8	104,5	105,2	105,7
2001*	101,0	99,0	103,3	97,6	99,9	100,1
2002*	97,6	97,9	-	-	97,7	-



## 6.b Exportación e importación por grandes rubros y usos económicos

**Cuadro 10.** Índices de Valores, Precios y Cantidades de las Exportaciones, base 1993 = 100, según principales rubros

Período	Nivel General			Productos Primarios			Manufacturas de Origen Agropecuario (MOA)		
	Valor	Precio	Cantidad	Valor	Precio	Cantidad	Valor	Precio	Cantidad
<b>Años</b>									
2000	200,8	98,0	204,9	163,4	90,7	180,2	159,4	82,7	192,7
2001*	202,9	94,7	214,3	186,3	88,5	210,4	151,0	84,1	179,5
<b>Acumulado 2º trimestre</b>									
2000	198,6	96,7	205,4	199,3	90,4	220,4	150,7	82,7	182,1
2001*	204,2	95,9	213,0	211,9	87,6	241,9	135,0	82,0	164,8
2002*	189,2	87,3	216,7	189,8	83,9	226,2	146,0	78,8	185,3
<b>Trimestrales</b>									
2000	1º trim	174,2	96,1	181,3	158,1	91,2	173,3	137,4	169,6
	2º trim	223,1	97,2	229,5	240,5	89,9	267,5	163,9	194,7
	3º trim	205,5	98,6	208,3	135,4	91,9	147,4	175,4	213,1
	4º trim	200,5	100,0	200,4	119,7	90,3	132,5	161,0	193,6
2001*	1º trim	179,8	98,6	182,3	170,9	94,7	180,3	117,0	141,7
	2º trim	228,7	93,8	243,8	253,0	83,3	303,6	153,0	187,8
	3º trim	215,5	95,7	225,3	207,8	90,5	229,7	164,7	191,1
	4º trim	187,5	91,1	205,8	113,6	88,7	128,1	169,0	197,6
2002*	1º trim	174,0	87,9	198,0	166,4	87,4	190,5	127,3	156,6
	2º trim	204,3	86,8	235,5	213,3	81,4	262,0	164,7	214,0

**Cuadro 10. (conclusión)**

Período	Manufacturas de Origen Industrial (MOI)			Combustibles		
	Valor	Precio	Cantidad	Valor	Precio	Cantidad
<b>Años</b>						
2000	223,7	97,7	228,9	396,7	160,5	247,2
2001*	225,4	94,3	239,0	387,0	133,5	289,8
<b>Acumulado 2º trimestre</b>						
2000	206,0	97,8	210,7	366,5	150,8	243,0
2001*	230,1	97,4	236,3	383,0	147,3	260,0
2002*	201,6	89,3	225,8	322,6	111,2	290,0
<b>Trimestrales</b>						
2000	1º trim	179,0	95,2	187,9	349,5	152,3
	2º trim	233,0	99,8	233,4	383,5	149,6
	3º trim	237,0	97,4	243,4	417,0	169,5
	4º trim	246,0	98,0	251,0	436,8	170,0
2001*	1º trim	212,9	96,5	220,6	355,4	151,0
	2º trim	247,3	98,1	252,0	410,6	144,2
	3º trim	225,5	93,5	241,0	409,0	134,7
	4º trim	215,7	88,9	242,5	372,9	111,1
2002*	1º trim	196,9	88,3	223,0	312,2	101,2
	2º trim	206,3	90,3	228,6	333,0	122,7

**Cuadro 11.** Índices de Valores, Precios y Cantidades de las Importaciones, base 1993 = 100, por usos económicos.

Período	Nivel General			Bienes de Capital			Bienes Intermedios			
	Valor	Precio	Cantidad	Valor	Precio	Cantidad	Valor	Precio	Cantidad	
Años										
2000	150,6	92,4	163,1	144,0	83,6	172,3	166,8	92,4	180,5	
2001*	121,1	89,7	134,9	101,6	82,6	123,0	145,0	87,3	166,2	
Acumulado 2º trimestre										
2000	145,1	93,8	154,6	136,5	85,2	160,3	164,7	93,9	175,4	
2001*	137,3	91,6	149,9	117,7	82,4	142,8	162,9	91,4	178,2	
2002*	50,4	89,2	56,5	31,1	89,7	34,7	76,3	83,2	91,7	
Trimestrales										
2000	1º trim	140,0	94,4	148,4	135,6	87,1	155,7	162,1	94,0	172,4
	2º trim	150,1	93,3	160,8	137,4	83,4	164,8	167,2	93,7	178,4
	3º trim	157,4	90,8	173,4	154,2	81,6	189,1	169,1	89,4	189,3
	4º trim	154,9	91,3	169,8	148,7	82,8	179,6	168,6	92,6	182,1
2001*	1º trim	136,9	92,5	148,0	115,7	84,0	137,7	166,9	93,6	178,3
	2º trim	137,7	90,7	151,8	119,8	81,0	147,8	158,9	89,3	178,0
	3º trim	119,7	88,1	135,8	98,9	83,2	118,9	143,5	82,3	174,4
	4º trim	90,0	86,5	104,1	72,3	82,6	87,6	110,9	82,7	134,0
2002*	1º trim	49,4	91,7	53,9	33,4	90,3	36,9	70,7	87,3	81,0
	2º trim	51,5	87,0	59,2	28,9	89,0	32,5	81,9	79,9	102,4

**Cuadro 11. (conclusión)**

Período	Combustibles y Lubricantes			Piezas y Accesorios para Bienes de Capital			Bienes de Consumo			
	Valor	Precio	Cantidad	Valor	Precio	Cantidad	Valor	Precio	Cantidad	
Años										
2000	267,6	152,8	175,1	158,4	92,8	170,7	123,6	95,7	129,1	
2001*	217,5	137,6	158,1	121,3	91,2	133,0	103,6	94,2	109,9	
Acumulado 2º trimestre										
2000	255,8	144,0	177,6	153,3	94,5	162,2	116,1	97,5	119,1	
2001*	245,4	143,9	170,6	144,5	91,6	157,7	112,4	95,5	117,8	
2002*	137,9	118,7	116,2	49,2	96,0	51,2	31,9	92,2	34,6	
Trimestrales										
2000	1º trim	237,1	140,3	169,0	145,9	94,2	154,8	107,0	98,6	108,6
	2º trim	274,4	147,4	186,2	160,8	94,8	169,6	125,1	96,6	129,6
	3º trim	337,4	157,5	214,2	159,3	91,8	173,6	130,6	95,1	137,3
	4º trim	221,5	169,0	131,1	167,5	90,8	184,6	131,6	93,4	140,9
2001*	1º trim	248,0	140,2	176,9	142,0	92,2	154,0	109,5	93,7	116,8
	2º trim	242,7	147,8	164,2	147,0	91,1	161,4	115,4	97,2	118,8
	3º trim	251,4	139,8	179,8	114,6	91,1	125,8	104,3	94,3	110,5
	4º trim	127,9	114,9	111,3	81,5	89,9	90,7	85,3	91,0	93,6
2002*	1º trim	113,6	122,0	93,1	44,7	95,3	47,0	37,3	94,3	39,6
	2º trim	162,2	116,5	139,3	53,6	96,6	55,5	26,5	89,4	29,6