



## INFORMACIÓN DE PRENSA

Buenos Aires, 22 de agosto de 2003

### ÍNDICES DE PRECIOS Y CANTIDADES DEL COMERCIO EXTERIOR, BASE 1993=100 SEGUNDO TRIMESTRE DE 2003

#### 1) SÍNTESIS DE LOS RESULTADOS

El segundo trimestre del año es tradicionalmente un período que muestra estacionalidad positiva en la serie de datos de exportaciones, lo que se traduce además en el hecho de que este período concentra el mayor volumen de exportaciones del año, reflejo de los embarques de soja, subproductos y aceite de soja que se realizan en este período. En este caso, el segundo trimestre del año 2003 mostró un valor récord en la serie de datos de exportaciones y registró un incremento del 19,1% respecto al valor del segundo trimestre del año anterior, impulsado tanto por el aumento que se observó en los precios (9,2%) como en los volúmenes exportados (9,1%). En el acumulado de los dos primeros trimestres se observó también un aumento en el valor de las exportaciones respecto al mismo período del año anterior del 16,1%, aunque en este caso se explica en mayor medida por el impacto del aumento en los precios (10,2%), ya que el aumento en las cantidades fue del 5,3% -reflejo exclusivamente del aumento de las cantidades que se produjo durante el segundo trimestre- (Cuadro 1, Gráfico 1).

En el caso de las importaciones cabe recordar que las comparaciones que puedan realizarse entre los datos del año 2003 respecto al año 2002 están afectadas por la abrupta caída que se observa particularmente en este último período como consecuencia de la fuerte devaluación de la moneda argentina. Es así como, aún cuando se observa un aumento del 54,3% en el valor de las importaciones del segundo trimestre de 2003 respecto al mismo período del año 2002, todavía no se alcanzó el nivel registrado en el mismo período del año 2001. Este aumento en el valor de las importaciones se debe al aumento en las cantidades importadas (52,9% respecto al segundo trimestre del año 2002) ya que no se observaron cambios en los precios internacionales. Para el acumulado al segundo trimestre de 2003, con respecto a igual período del año anterior se registró una suba en el valor del orden del 37,7%, producto principalmente del aumento en las cantidades (39,5%), ya que los precios se redujeron un 1,1% (Cuadro 1, Gráfico 2).

El índice de los términos del intercambio, que mide la relación entre los índices de precios de exportación e importación, registró en el segundo trimestre de 2003 con respecto al segundo trimestre del 2002 una suba del 8,2%, mientras que para el acumulado al segundo trimestre la suba registrada fue del 11,5% (Cuadros 1 y 7).

**Cuadro 1. Índices de valor, precio, cantidad y términos del intercambio, base 1993=100**

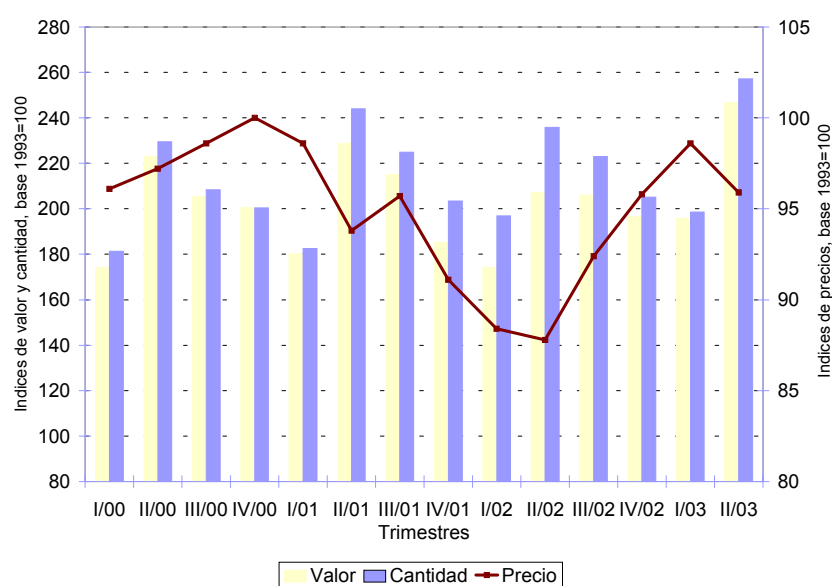
Periodo	Exportaciones			Importaciones			Términos del intercambio
	Valor	Precio	Cantidad	Valor	Precio	Cantidad	
<b>Acumulado 2º trimestre</b>							
2002*	190,6	88,1	216,4	50,4	88,3	57,0	99,8
2003*	221,3	97,1	227,9	69,4	87,3	79,5	111,2
Variación %	16,1	10,2	5,3	37,7	-1,1	39,5	11,5
<b>2º trimestre</b>							
2002*	207,2	87,8	235,8	51,4	87,1	59,0	100,8
2003*	246,8	95,9	257,2	79,3	87,9	90,2	109,1
Variación %	19,1	9,2	9,1	54,3	0,9	52,9	8,2
<b>1º trimestre</b>							
2002*	174,1	88,4	196,9	49,4	89,6	55,1	98,7
2003*	195,8	98,6	198,6	59,5	86,5	68,9	114,0
Variación %	12,5	11,5	0,9	20,4	-3,5	25,0	15,5

Signos convencionales:

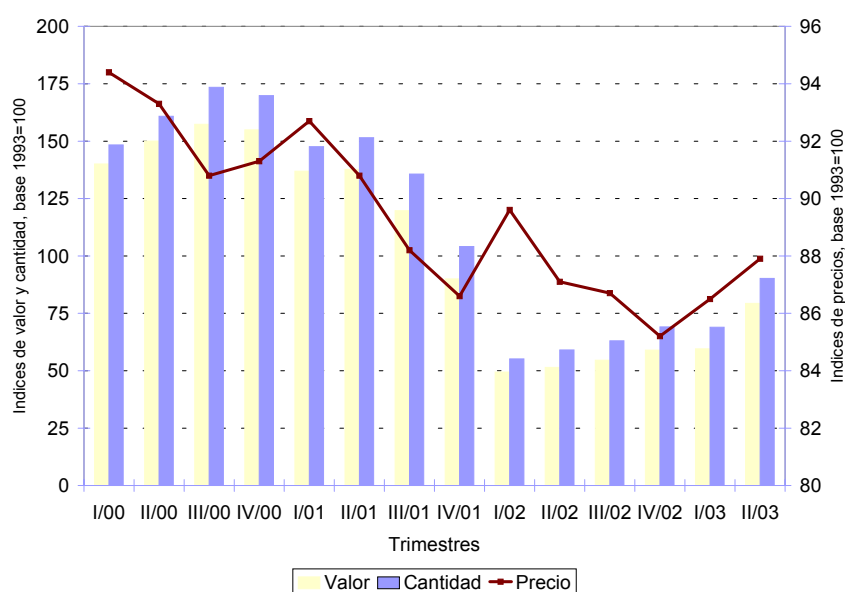
\* Cifras provisionales

e Cifras estimadas

**Gráfico 1.** Exportación. Índices de valor, precio y cantidad, base 1993=100, 1º trimestre de 2000-2º trimestre de 2003



**Gráfico 2.** Importación. Índices de valor, precio y cantidad, base 1993=100, 1º trimestre de 2000-2º trimestre de 2003



El saldo de la balanza comercial de los primeros seis meses de 2003 fue positivo en 8.688 millones de dólares. Si en este período se hubiesen registrado los precios del acumulado al segundo trimestre de 2002 el saldo comercial habría arrojado en cambio un superávit de 7.276 millones de dólares. Bajo esta hipótesis el país tuvo una ganancia en los términos del intercambio de 1.396 millones de dólares (Cuadro 2).

**Cuadro 2.** Comercio Exterior, acumulado al 2º trimestre de 2003 a precios corrientes y a precios del acumulado al 2º trimestre de 2002, en millones de dólares

Comercio exterior	A precios corrientes	A precios del acumulado al 2º trimestre de 2002*
Exportación	14.513	13.168
Importación	5.825	5.892
Saldo	8.688	7.276

## 2) ANÁLISIS COMPARATIVO DEL ACUMULADO AL SEGUNDO TRIMESTRE DE 2003 RESPECTO A IGUAL PERÍODO DEL AÑO ANTERIOR, POR PRINCIPALES RUBROS.

### 2.a Exportación

**Cuadro 3.** Variaciones porcentuales de los índices de valor, precio y cantidad de las Exportaciones, base 1993=100, según rubros y principales subrubros, acumulado 2º trimestre de 2003 / acumulado 2º trimestre de 2002

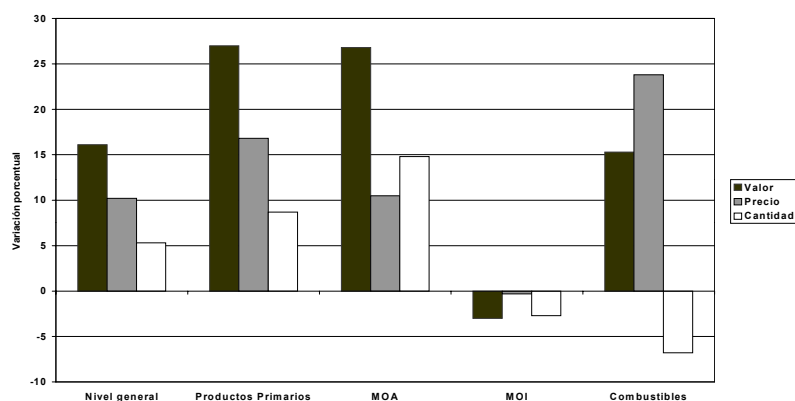
Rubros y subrubros	Variaciones porcentuales		
	Valor	Precio	Cantidad
<b>Exportaciones - Nivel general</b>	<b>16,1</b>	<b>10,2</b>	<b>5,3</b>
<b>Productos primarios</b>	<b>27,0</b>	<b>16,8</b>	<b>8,7</b>
Pescados y mariscos sin elaborar	10,2	41,2	-21,9
Frutas frescas	18,7	4,5	13,6
Cereales	3,0	18,3	-12,9
Semillas y frutos oleaginosos	96,8	18,6	66,1
<b>MOA</b>	<b>26,8</b>	<b>10,5</b>	<b>14,8</b>
Carnes	28,2	5,9	21,1
Grasas y aceites	56,8	29,3	21,2
Residuos y desperdicios de la industria alimenticia	24,4	3,4	20,5
Pieles y cueros	10,0	-8,2	19,8
<b>MOI</b>	<b>-3,0</b>	<b>-0,3</b>	<b>-2,7</b>
Productos químicos y conexos	9,2	-8,6	19,5
Materias plásticas y artificiales	1,3	11,3	-9,0
Metales comunes y sus manufacturas	-1,7	9,0	-9,9
Material de transporte	-11,3	0,8	-12,0
<b>Combustibles</b>	<b>15,3</b>	<b>23,8</b>	<b>-6,8</b>
Petróleo crudo	4,6	30,3	-19,7
Combustibles elaborados	30,4	18,1	10,4

El valor de las exportaciones en el período acumulado de los dos trimestres de 2003, respecto a igual período del año anterior, presentó una suba del 16,1% debido tanto a la suba en los precios (10,2%) como en las cantidades (5,3%).

A excepción de las Manufacturas de origen industrial (MOI), el resto de los rubros que conforman las exportaciones presentaron significativos incrementos de valor. En el caso de los Productos primarios, se destacan las variaciones positivas registradas en Semillas y frutos oleaginosos (96,8%). En las Manufacturas de origen agropecuario (MOA), son importantes las subas en Carnes, Grasas y aceites, y Residuos y desperdicios de la industria alimenticia, mientras en el rubro Combustibles se destaca el incremento en Combustibles elaborados. Por otra parte, en el caso de las MOI, presentaron bajas los subrubros Metales comunes y sus manufacturas, y Material de transporte.

El aumento de los precios de las exportaciones se explica por las subas que en este período exhibieron los precios de casi todos los rubros, a excepción de las MOI que presentaron una leve variación negativa. Los precios de Productos primarios aumentaron en mayor medida por el incremento en los precios de los Cereales (Trigo: 30,7% y Maíz: 11,3%) y en los de Semillas y frutos oleaginosos (Soja: 22,6%). En el caso de las MOA se destaca el aumento en los precios de Grasas y aceites (Aceite de soja: 43,1% y Aceite de girasol: 10,2%) y, en menor medida, en Carnes y Residuos y desperdicios de la industria alimenticia, mientras que los precios de Pieles y cueros tuvieron una variación negativa. Por su parte, el aumento registrado en los precios de Combustibles fue producto tanto de la suba en los precios de Petróleo crudo (30,3%) como en los de los Combustibles elaborados (18,1%).

**Gráfico 3.** Variaciones porcentuales de los índices de valor, precio y cantidad de las Exportaciones, base 1993=100, según principales rubros, acumulado 2º trimestre de 2003 / acumulado 2º trimestre de 2002



Con respecto a las cantidades, el aumento registrado en el acumulado de los dos trimestres fue producto de los aumentos registrados en el segundo trimestre, ya que en el primero la variación fue muy poco significativa. En el caso de los Productos primarios se destaca el aumento en Semillas y frutos oleaginosos, en contraposición con la disminución en Cereales, basada en las menores cantidades exportadas de Trigo en el período. Las MOA presentaron incrementos positivos en sus principales subrubros. Por otra parte, la variación negativa registrada en las MOI es producto de la disminución de las exportaciones de Material de transporte, Metales comunes y sus manufacturas, y Materias plásticas y artificiales. En el caso de Combustibles se destaca la baja en las exportaciones de Petróleo crudo (Cuadros 3, 9 y 10 y Gráfico 3).

## 2.b Importación

**Cuadro 4.** Variaciones porcentuales de los índices de valor, precio y cantidad de las Importaciones, base 1993=100, según principales usos económicos, acumulado 2º trimestre de 2003 / acumulado 2º trimestre de 2002

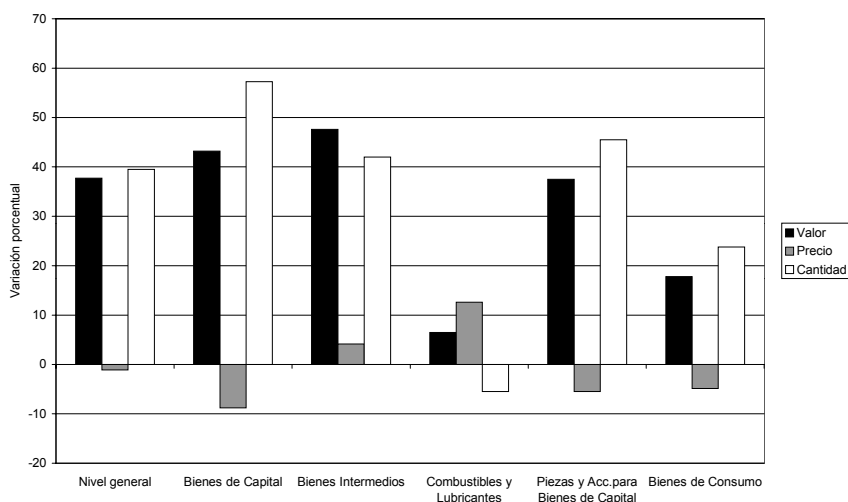
Usos económicos	Variaciones porcentuales		
	Valor	Precio	Cantidad
<b>Importaciones - Nivel general</b>	<b>37,7</b>	<b>-1,1</b>	<b>39,5</b>
Bienes de capital	43,2	-8,8	57,3
Bienes intermedios	47,6	4,1	42,0
Combustibles y lubricantes	6,5	12,6	-5,5
Piezas y accesorios para bienes de capital	37,5	-5,5	45,5
Bienes de consumo	17,8	-4,9	23,8

El valor de las importaciones presentó una suba en el acumulado de los dos primeros trimestres de 2003 respecto a igual período del año anterior. Esto se debió a que la totalidad de los usos variaron en forma positiva.

Con respecto a los precios, y a pesar de variaciones positivas en los rubros Bienes intermedios y Combustibles y lubricantes, el nivel general registró una baja del 1,1%.

El comportamiento más destacado se produjo en las cantidades de casi todos los usos, salvo en Combustibles y lubricantes que sufrieron una baja del 5,5% (Cuadros 4 y 11 y Gráfico 4).

**Gráfico 4.** Variaciones porcentuales de los índices de valor, precio y cantidad de las Importaciones, base 1993=100, según principales usos económicos, acumulado 2º trimestre de 2003 / acumulado 2º trimestre de 2002



### 3) ANÁLISIS COMPARATIVO DEL SEGUNDO TRIMESTRE DE 2003 RESPECTO A IGUAL PERÍODO DEL AÑO ANTERIOR, POR PRINCIPALES RUBROS.

#### 3.a Exportación

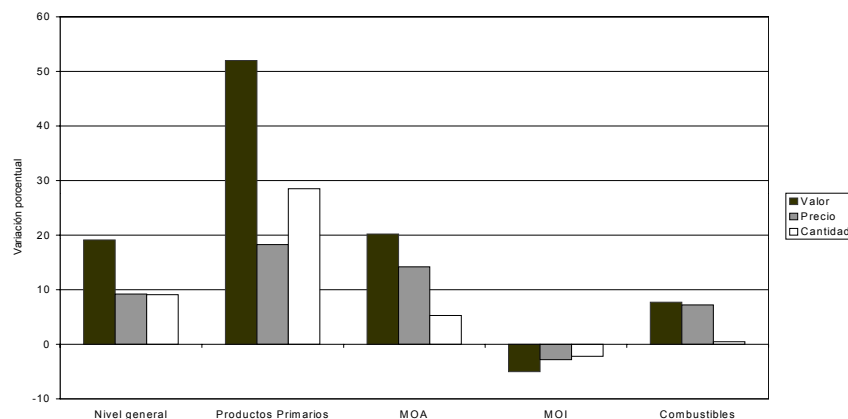
**Cuadro 5.** Variaciones porcentuales de los índices de valor, precio y cantidad de las Exportaciones, base 1993 = 100, según rubros y principales subrubros, 2º trimestre de 2003 / 2º trimestre de 2002

Rubros y subrubros	Variaciones porcentuales		
	Valor	Precio	Cantidad
<b>Exportaciones - Nivel general</b>	<b>19,1</b>	<b>9,2</b>	<b>9,1</b>
<b>Productos primarios</b>	<b>52,0</b>	<b>18,3</b>	<b>28,5</b>
Pescados y mariscos sin elaborar	18,1	40,3	-15,8
Frutas frescas	26,3	11	13,9
Cereales	18,5	16,9	1,3
Semillas y frutos oleaginosos	100,4	20,0	66,9
<b>MOA</b>	<b>20,2</b>	<b>14,2</b>	<b>5,3</b>
Carnes	-0,2	18,2	-15,7
Grasas y aceites	41,4	26,4	11,9
Residuos y desperdicios de la industria alimenticia	12,9	5,4	7,2
Pieles y cueros	13,0	-7,2	21,9
<b>MOI</b>	<b>-5,0</b>	<b>-2,8</b>	<b>-2,2</b>
Productos químicos y conexos	5,5	-14,3	23,1
Materias plásticas y artificiales	5,4	10,6	-4,7
Metales comunes y sus manufacturas	-10,2	8,6	-17,3
Material de transporte	-13,9	0,7	-14,6
<b>Combustibles</b>	<b>7,7</b>	<b>7,2</b>	<b>0,5</b>
Petróleo crudo	-3,3	12,0	-13,7
Combustibles elaborados	16,7	2,8	13,5

El aumento en el valor exportado en el segundo trimestre de 2003 con respecto a igual período del año anterior (19,1%) estuvo impulsado fundamentalmente por el fuerte aumento en las exportaciones de Productos primarios, principalmente Semillas y frutos oleaginosos (100,4%), y en menor medida, en las subas registradas en MOA -fundamentalmente en el subrubro Grasas y aceites- y en Combustibles, donde el aumento de Combustibles elaborados superó la caída de Petróleo crudo. Por su parte, la variación negativa que presenta el rubro MOI es resultado de menores ventas de Metales comunes y sus manufacturas, y de Material de transporte.

En relación con el precio de las exportaciones, el incremento del 9,2%, se debe a la suba que en el período tuvieron los rubros Productos primarios, MOA, y Combustibles, mientras que las MOI presentaron un comportamiento opuesto. La suba en los precios de los Productos primarios se debe principalmente a las Semillas y frutos oleaginosos (Soja: 22,4%) y a los Cereales (Trigo: 30,3% y Maíz: 11,3%). Con respecto al precio de las MOA se destacan los aumentos en los subrubros Carnes, Grasas y aceites (Aceite de soja: 40,3% y Aceite de girasol: 10,5%), y Residuos y desperdicios de la industria alimenticia (Subproductos de soja: 7,5%), mientras que las Pieles y cueros presentaron una variación negativa. En relación con la suba registrada en los precios de Combustibles, la misma fue producto de la suba en Petróleo crudo y, en menor medida, en Combustibles elaborados. La caída en el precio de las MOI es fundamentalmente consecuencia de los menores precios que en el período registraron los Productos químicos y conexos.

**Gráfico 5.** Variaciones porcentuales de los índices de valor, precio y cantidad de las Exportaciones, base 1993 = 100, según rubros, 2º trimestre de 2003 / 2º trimestre de 2002



Por su parte, el aumento de los volúmenes exportados se explica fundamentalmente por las evoluciones que en el período tuvieron los Productos primarios, principalmente Semillas y frutos oleaginosos, y las MOA, que a pesar de la caída de los embarques de Carne presentaron variaciones positivas. La disminución en las cantidades exportadas de Petróleo crudo y, a su vez, el aumento registrado en Combustibles elaborados, provocaron que la evolución agregada del rubro Combustibles apenas exhibiera una leve variación positiva. En el caso de las MOI, por otra parte, excepto en el caso de los Productos químicos, los principales subrubros presentaron variaciones negativas (Cuadros 5, 9 y 10 y Gráfico 5).

### 3.b Importación

**Cuadro 6.** Variaciones porcentuales de los índices de valor, precio y cantidad de las Importaciones, base 1993 = 100, según principales usos económicos, 2º trimestre de 2003 / 2º trimestre de 2002

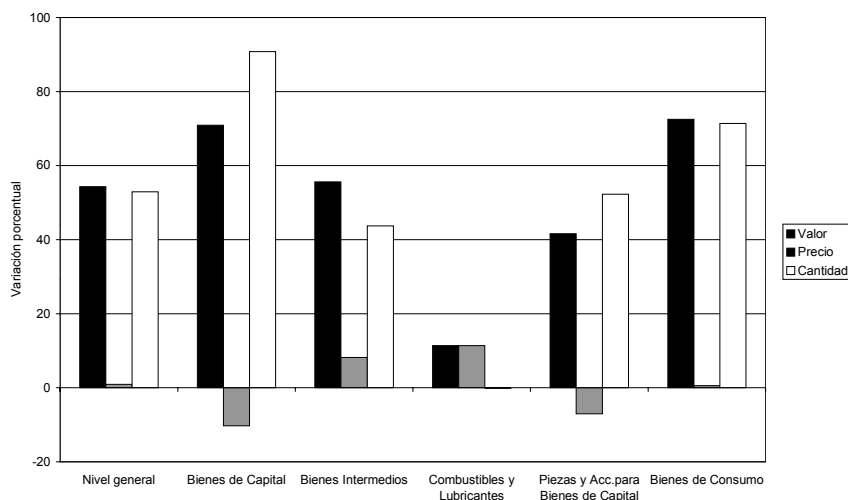
Usos económicos	Variaciones porcentuales		
	Valor	Precio	Cantidad
<b>Importaciones - Nivel general</b>	<b>54,3</b>	<b>0,9</b>	<b>52,9</b>
Bienes de capital	70,9	-10,3	90,8
Bienes intermedios	55,6	8,2	43,7
Combustibles y lubricantes	11,4	11,4	-0,1
Piezas y accesorios para bienes de capital	41,6	-7,0	52,3
Bienes de consumo	72,5	0,6	71,4

El valor de las importaciones en el segundo trimestre de 2003 mostró una suba del 54,3% respecto a igual período del año anterior, debido fundamentalmente al aumento de las cantidades y en menor medida a la variación de los precios.

Con respecto a los precios, las bajas registradas en Bienes de capital y Piezas y accesorios para bienes de capital compensaron las subas en el resto de los usos, registrándose una variación poco significativa en el nivel general.

Por su parte las cantidades mostraron variaciones muy significativas en todas las componentes, excluyendo a los Combustibles y lubricantes que no registraron variación (Cuadros 6 y 11 y Gráfico 6).

**Gráfico 6.** Variaciones porcentuales de los índices de valor, precio y cantidad de las Importaciones, base 1993 = 100, según principales usos económicos, 2º trimestre de 2003 / 2º trimestre de 2002

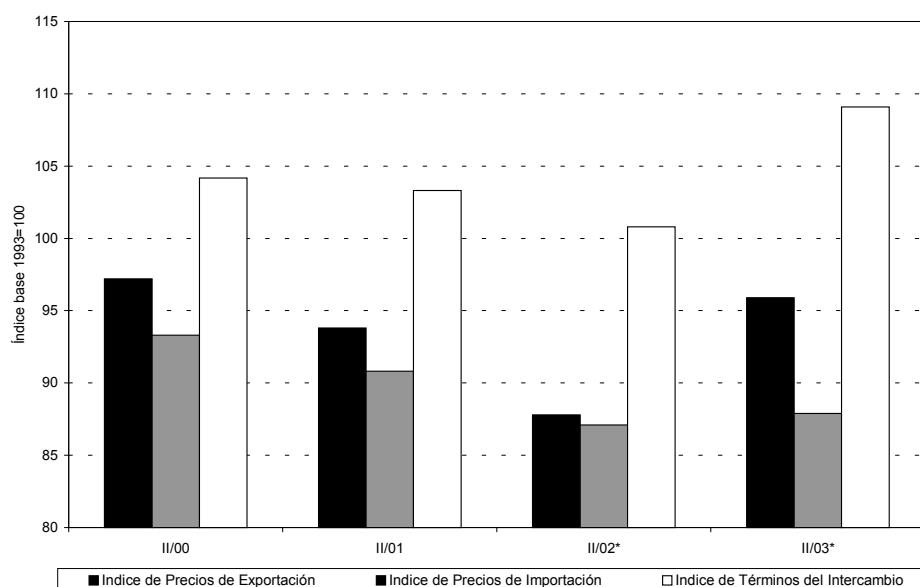


#### 4) EVOLUCION DE PRECIOS DE EXPORTACIÓN, IMPORTACIÓN Y DE LOS TÉRMINOS DEL INTERCAMBIO

**Cuadro 7.** Índices de Precios del Comercio Exterior y de Términos del Intercambio, base 1993 = 100

Período		Índice de precios de exportación	Índice de precios de importación	Índice de términos del intercambio
<b>Años</b>				
2000		98,0	92,4	106,1
2001		94,7	89,9	105,3
2002*		91,1	87,0	104,7
<b>Acumulado 2º trimestre</b>				
2000		96,7	93,8	103,1
2001		95,9	91,8	104,5
2002*		88,1	88,3	99,8
2003*		97,1	87,3	111,2
<b>Trimestrales</b>				
2000	1º trim	96,1	94,4	101,8
	2º trim	97,2	93,3	104,2
	3º trim	98,6	90,8	108,6
	4º trim	100,0	91,3	109,5
2001	1º trim	98,6	92,7	106,4
	2º trim	93,8	90,8	103,3
	3º trim	95,7	88,2	108,5
	4º trim	91,1	86,6	105,2
2002*	1º trim	88,4	89,6	98,7
	2º trim	87,8	87,1	100,8
	3º trim	92,4	86,7	106,6
	4º trim	95,8	85,2	112,4
2003*	1º trim	98,6	86,5	114,0
	2º trim	95,9	87,9	109,1

**Gráfico 7.** Índices de precios del Comercio Exterior y de Términos del Intercambio, base 1993 = 100, 2º trimestre, años 2000/2003

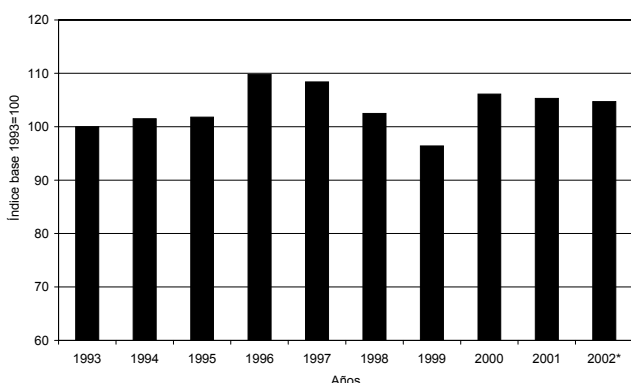


## 5) ANEXO: EFECTO DE LOS TÉRMINOS DEL INTERCAMBIO EN RELACIÓN AL AÑO BASE 1993 = 100.

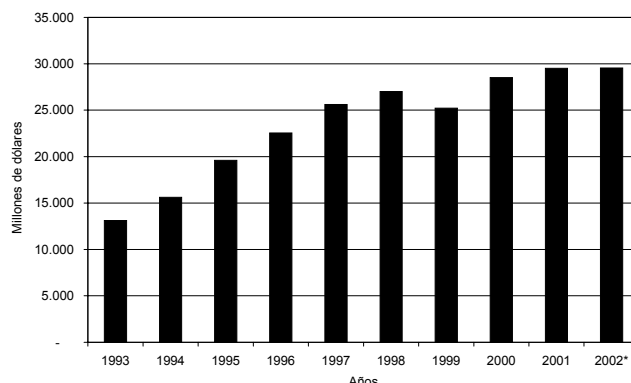
**Cuadro 8.** Poder de Compra de las Exportaciones y Efecto de los Términos del Intercambio

PERIODO	Exportaciones en millones de dólares a precios de 1993 (A)	Índices de Términos del Intercambio (Base 1993 = 100) (B)	Poder de Compra de las Exportaciones en millones de dólares a precios de 1993 (C) = [(A)* (B)]/100	Efecto de los Términos del Intercambio en millones de dólares a precios de 1993 (D) = (C)-(A)
1993	13.117,8	100,0	13.117,8	0,0
1994	15.392,8	101,5	15.623,7	230,9
1995	19.267,6	101,8	19.614,4	346,8
1996	20.544,2	109,8	22.557,5	2.013,3
1997	23.620,1	108,4	25.604,2	1.984,1
1998	26.361,9	102,5	27.020,9	659,0
1999	26.160,1	96,4	25.218,3	-941,8
2000	26.878,6	106,1	28.518,2	1.639,6
2001*	28.028,2	105,3	29.513,7	1.485,5
2002*	28.221,1	104,7	29.547,5	1.326,4

**Gráfico 8.** Índices de Términos del Intercambio, base 1993 = 100, años 1993 - 2002



**Gráfico 9.** Poder de compra de las exportaciones, a precios de 1993, años 1993 - 2002



En el año 2002, el Índice de Términos del Intercambio (que relaciona la evolución diferencial de los precios de las exportaciones con los de las importaciones) tuvo una evolución positiva, registrando con respecto a 1993 una suba del 4,7%. Como se puede observar en el gráfico 8, el Índice de Términos del Intercambio que había experimentado hasta el año 1996 una tendencia creciente, a partir de 1997 sufre una caída como consecuencia de la baja más pronunciada en los precios de las exportaciones que en los de las importaciones; en 1999, por primera vez en el período 1993-1999, el nivel del mismo (96,4) está por debajo del registrado en la base (100,0). En el año 2000 la recuperación de los precios de exportación hace que el nivel del Índice de Términos del Intercambio (106,1) vuelva a superar el nivel de la base y en los años 2001 y 2002 a pesar de sufrir una baja se mantiene por encima de dicho nivel.

En el mismo período (1993-2002), el “Poder de Compra de las Exportaciones”, mostró un aumento del 125,2%, como consecuencia fundamentalmente del incremento en las cantidades físicas exportadas (115,1%).

El efecto de los Términos del Intercambio es un cálculo hipotético que cuantifica las ganancias o las pérdidas en el intercambio comercial si prevalecieran en un período determinado los precios de las exportaciones e importaciones de un año elegido como referente, en este caso 1993. Como se observa en el cuadro 8, salvo en el año 1999, en el período analizado los Efectos de los Términos del Intercambio han sido positivos, alcanzando en el año 2002 los 1.326,4 millones de dólares.

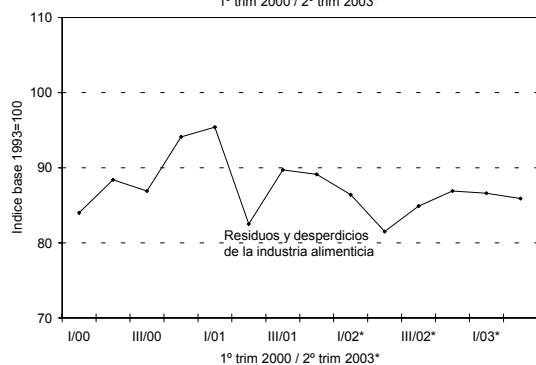
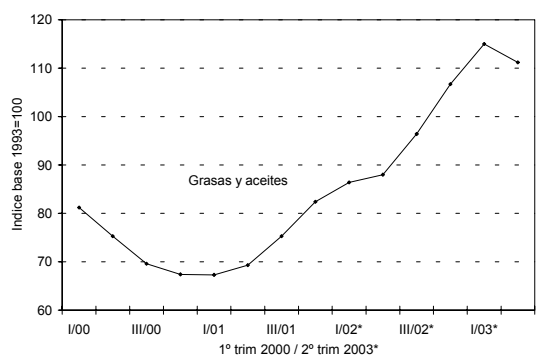
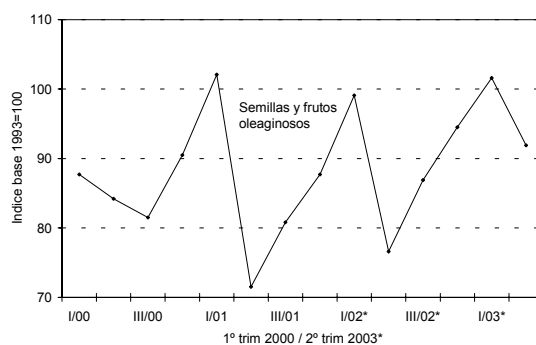
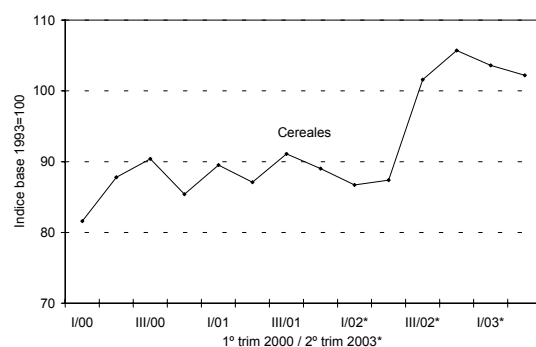


## 6) APÉNDICE ESTADÍSTICO

### 6.a. Rubros seleccionados de exportación

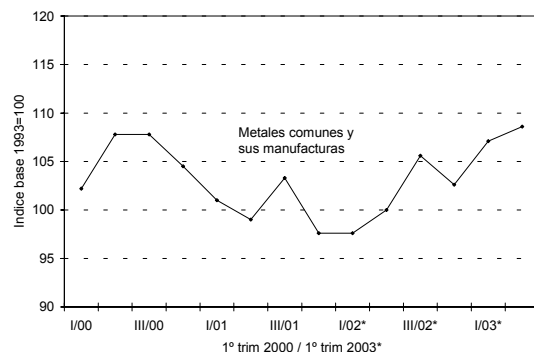
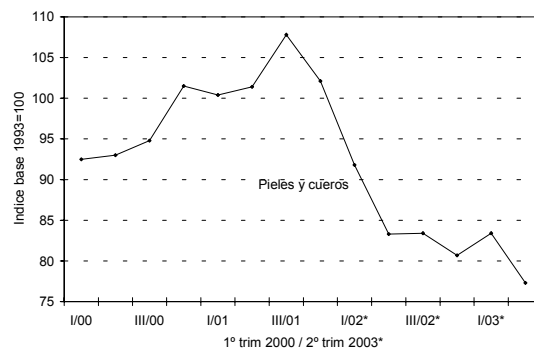
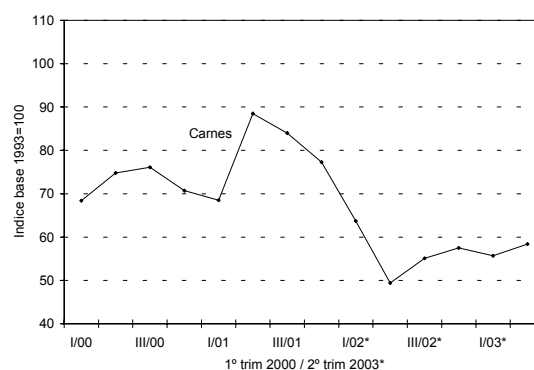
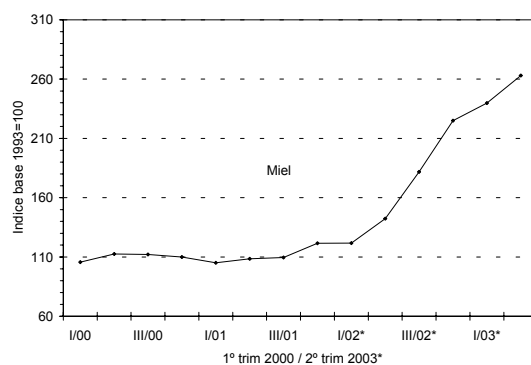
**Cuadro 9.** Índices de Precios de Exportación, base 1993 = 100

Año	Trimestre				Acumulado 2º trimestre	Año
	1º	2º	3º	4º		
Cereales						
2000	81,6	87,8	90,4	85,4	84,7	85,9
2001	89,5	87,1	91,1	89,0	88,4	89,0
2002*	86,7	87,4	101,6	105,7	87,0	92,2
2003*	103,6	102,2	-	-	102,9	-
Semillas y frutos oleaginosos						
2000	87,7	84,2	81,5	90,5	84,4	84,2
2001	102,1	71,5	80,8	87,7	72,7	76,3
2002*	99,1	76,6	86,9	94,5	77,8	82,4
2003*	101,6	91,9	-	-	92,3	-
Grasas y aceites						
2000	81,2	75,3	69,6	67,4	78,0	72,7
2001	67,3	69,3	75,3	82,4	68,5	74,5
2002*	86,4	88,0	96,4	106,7	87,4	94,8
2003*	115,0	111,2	-	-	113,0	-
Residuos y desperdicios de la industria alimenticia						
2000	84,0	88,4	86,9	94,1	86,8	88,6
2001	95,4	82,5	89,7	89,1	86,5	88,2
2002*	86,4	81,5	84,9	86,9	83,4	84,8
2003*	86,6	85,9	-	-	86,2	-



**Cuadro 9. (conclusión)**

Año	Trimestre				Acumulado 2º trimestre	Año
	1º	2º	3º	4º		
Miel						
2000	105,6	112,5	112,1	109,9	108,9	109,7
2001	105,0	108,5	109,5	121,5	106,2	109,0
2002*	121,7	142,4	181,8	225,0	133,0	158,9
2003*	239,8	263,0	-	-	252,4	-
Carnes						
2000	68,4	74,8	76,1	70,7	71,4	72,5
2001	68,5	88,5	84,0	77,3	73,1	76,0
2002*	63,7	49,4	55,1	57,5	53,8	55,2
2003*	55,7	58,4	-	-	57,0	-
Pieles y cueros						
2000	92,5	93,0	94,8	101,5	92,7	95,3
2001	100,4	101,4	107,8	102,1	100,9	102,9
2002*	91,8	83,3	83,4	80,7	87,3	84,4
2003*	83,4	77,3	-	-	80,1	-
Metales comunes y sus manufacturas						
2000	102,2	107,8	107,8	104,5	105,2	105,7
2001	101,0	99,0	103,3	97,6	99,9	100,1
2002*	97,6	100,0	105,6	102,6	98,9	101,6
2003*	107,1	108,6	-	-	107,8	-



## 6.b Exportación e importación por grandes rubros y usos económicos

**Cuadro 10.** Índices de valores, precios y cantidades de las Exportaciones, base 1993 = 100, según principales rubros

Período	Nivel general			Productos primarios			Manufacturas de origen agropecuario (MOA)		
	Valor	Precio	Cantidad	Valor	Precio	Cantidad	Valor	Precio	Cantidad
<b>Años</b>									
2000	200,8	98,0	204,9	163,4	90,7	180,2	159,4	82,7	192,7
2001	202,3	94,7	213,7	185,0	88,5	209,0	151,2	84,1	179,9
2002*	196,0	91,1	215,2	164,4	87,5	187,8	164,9	80,2	205,6
<b>Acumulado 2º trimestre</b>									
2000	198,6	96,7	205,4	199,3	90,4	220,4	150,7	82,7	182,1
2001	204,5	95,9	213,3	212,3	87,6	242,4	135,1	82,0	164,9
2002*	190,6	88,1	216,4	189,9	83,8	226,5	145,0	78,7	184,2
2003*	221,3	97,1	227,9	241,2	97,9	246,3	183,9	87,0	211,4
<b>Trimestrales</b>									
2000	1º trim	174,2	96,1	181,3	158,1	91,2	173,3	137,4	169,6
	2º trim	223,1	97,2	229,5	240,5	89,9	267,5	163,9	194,7
	3º trim	205,5	98,6	208,3	135,4	91,9	147,4	175,4	213,1
	4º trim	200,5	100,0	200,4	119,7	90,3	132,5	161,0	193,6
2001	1º trim	180,2	98,6	182,6	171,6	94,7	181,1	117,1	141,8
	2º trim	228,8	93,8	244,0	253,0	83,3	303,6	153,2	188,0
	3º trim	215,1	95,7	224,9	205,5	90,5	227,2	165,0	191,4
	4º trim	185,2	91,1	203,4	110,0	88,7	124,1	169,7	198,4
2002*	1º trim	174,1	88,4	196,9	167,1	87,2	191,7	126,4	155,3
	2º trim	207,2	87,8	235,8	212,7	81,4	261,3	163,6	213,2
	3º trim	206,1	92,4	223,0	159,5	89,1	179,2	189,4	236,0
	4º trim	196,6	95,8	205,2	118,2	99,5	118,8	180,0	217,8
2003*	1º trim	195,8	98,6	198,6	159,1	101,4	157,0	171,1	198,1
	2º trim	246,8	95,9	257,2	323,3	96,3	335,9	196,7	224,5

**Cuadro 10. (conclusión)**

Período	Manufacturas de origen industrial (MOI)			Combustibles		
	Valor	Precio	Cantidad	Valor	Precio	Cantidad
<b>Años</b>						
2000	223,7	97,7	228,9	396,7	160,5	247,2
2001	225,8	94,3	239,5	382,4	133,5	286,4
2002*	206,7	90,8	227,6	372,1	128,5	289,6
<b>Acumulado 2º trimestre</b>						
2000	206,0	97,8	210,7	366,5	150,8	243,0
2001	230,5	97,4	236,6	383,4	147,3	260,3
2002*	202,8	89,8	225,9	338,7	117,1	289,1
2003*	196,8	89,5	219,9	390,6	145,0	269,4
<b>Trimestrales</b>						
2000	1º trim	179,0	95,2	187,9	349,5	152,3
	2º trim	233,0	99,8	233,4	383,5	149,6
	3º trim	237,0	97,4	243,4	417,0	169,5
	4º trim	246,0	98,0	251,0	436,8	170,0
2001	1º trim	213,3	96,5	220,9	356,0	151,0
	2º trim	247,7	98,1	252,4	410,7	144,2
	3º trim	226,0	93,6	241,6	408,5	134,7
	4º trim	216,2	89,0	243,0	354,3	111,1
2002*	1º trim	194,0	88,2	219,9	324,3	105,1
	2º trim	211,6	91,3	231,9	353,0	130,9
	3º trim	214,8	92,6	232,0	370,2	142,3
	4º trim	206,3	91,1	226,4	441,0	137,8
2003*	1º trim	192,5	90,3	213,1	400,9	149,6
	2º trim	201,1	88,7	226,7	380,2	140,3

**Cuadro 11.** Índices de valores, precios y cantidades de las Importaciones, base 1993=100, según principales usos económicos

Período		Nivel general			Bienes de capital			Bienes intermedios		
		Valor	Precio	Cantidad	Valor	Precio	Cantidad	Valor	Precio	Cantidad
<b>Años</b>										
2000		150,6	92,4	163,1	144,0	83,6	172,3	166,8	92,4	180,5
2001		121,1	89,9	134,7	101,6	82,7	122,8	145,0	87,3	166,2
2002*		53,6	87,0	61,5	31,4	87,8	35,8	86,3	83,2	103,7
<b>Acumulado 2º trimestre</b>										
2000		145,1	93,8	154,6	136,5	85,2	160,3	164,7	93,9	175,4
2001		137,3	91,8	149,6	117,7	82,7	142,3	162,9	91,4	178,2
2002*		50,4	88,3	57,0	31,0	89,3	34,7	76,3	83,4	91,4
2003*		69,4	87,3	79,5	44,4	81,4	54,6	112,6	86,8	129,8
<b>Trimestrales</b>										
2000	1º trim	140,0	94,4	148,4	135,6	87,1	155,7	162,1	94,0	172,4
	2º trim	150,1	93,3	160,8	137,4	83,4	164,8	167,2	93,7	178,4
	3º trim	157,4	90,8	173,4	154,2	81,6	189,1	169,1	89,4	189,3
	4º trim	154,9	91,3	169,8	148,7	82,8	179,6	168,6	92,6	182,1
2001	1º trim	136,9	92,7	147,6	115,7	84,2	137,4	166,9	93,6	178,3
	2º trim	137,7	90,8	151,5	119,7	81,2	147,3	158,9	89,3	178,0
	3º trim	119,7	88,2	135,7	98,8	83,1	118,9	143,5	82,3	174,4
	4º trim	90,0	86,6	104,0	72,3	82,4	87,7	110,9	82,7	134,0
2002*	1º trim	49,4	89,6	55,1	33,1	89,9	36,8	70,7	85,4	82,7
	2º trim	51,4	87,1	59,0	28,9	88,6	32,6	81,8	81,8	100,1
	3º trim	54,6	86,7	63,0	26,1	87,4	29,8	95,1	84,1	113,1
	4º trim	58,9	85,2	69,1	37,5	85,6	43,8	97,5	82,1	118,8
2003*	1º trim	59,5	86,5	68,9	39,4	83,9	46,9	98,0	84,7	115,7
	2º trim	79,3	87,9	90,2	49,4	79,5	62,2	127,3	88,5	143,8

**Cuadro 11.** (conclusión)

Período		Combustibles y lubricantes			Piezas y accesorios para bienes de capital			Bienes de consumo		
		Valor	Precio	Cantidad	Valor	Precio	Cantidad	Valor	Precio	Cantidad
<b>Años</b>										
2000		267,6	152,8	175,1	158,4	92,8	170,7	123,6	95,7	129,1
2001		217,5	137,6	158,1	121,3	91,7	132,3	103,6	94,4	109,7
2002*		124,7	120,0	103,9	54,3	94,9	57,2	30,0	82,7	36,2
<b>Acumulado 2º trimestre</b>										
2000		255,8	144,0	177,6	153,3	94,5	162,2	116,1	97,5	119,1
2001		245,4	143,9	170,6	144,5	92,1	156,9	112,4	95,8	117,4
2002*		137,7	118,6	116,1	49,1	95,9	51,2	32,0	86,4	37,0
2003*		146,6	133,6	109,7	67,5	90,6	74,5	37,7	82,2	45,8
<b>Trimestrales</b>										
2000	1º trim	237,1	140,3	169,0	145,9	94,2	154,8	107,0	98,6	108,6
	2º trim	274,4	147,4	186,2	160,8	94,8	169,6	125,1	96,6	129,6
	3º trim	337,4	157,5	214,2	159,3	91,8	173,6	130,6	95,1	137,3
	4º trim	221,5	169,0	131,1	167,5	90,8	184,6	131,6	93,4	140,9
2001	1º trim	248,0	140,2	176,9	142,0	92,7	153,1	109,5	94,2	116,2
	2º trim	242,7	147,8	164,2	147,0	91,5	160,8	115,4	97,3	118,6
	3º trim	251,4	139,8	179,8	114,6	91,5	125,3	104,3	94,3	110,5
	4º trim	127,9	114,9	111,3	81,5	90,5	90,1	85,3	91,2	93,5
2002*	1º trim	115,6	122,0	94,8	44,6	95,1	46,9	37,4	88,6	42,2
	2º trim	159,7	116,3	137,4	53,6	96,7	55,4	26,5	83,4	31,8
	3º trim	109,6	119,1	92,0	60,0	94,6	63,4	26,5	78,9	33,6
	4º trim	113,8	124,4	91,5	59,0	93,7	63,0	29,4	78,7	37,4
2003*	1º trim	115,2	140,2	82,2	59,1	91,6	64,5	29,7	79,7	37,2
	2º trim	177,9	129,6	137,3	75,9	89,9	84,4	45,7	83,9	54,5