

INFORMACIÓN DE PRENSA



Buenos Aires, 25 de agosto de 2004

ÍNDICES DE PRECIOS Y CANTIDADES DEL COMERCIO EXTERIOR, BASE 1993=100 **SEGUNDO TRIMESTRE DE 2004**

1) SÍNTESIS DE LOS RESULTADOS

El valor de las exportaciones argentinas en el segundo trimestre de 2004 resultó 14,3% superior al registrado en el mismo período de 2003. Este aumento respondió a la suba de los precios (15,8%), que contrarrestó la caída en las cantidades exportadas (-1,3%). Del mismo modo, el valor exportado en el período acumulado de los dos primeros trimestres del año 2004 registró un incremento (12,9%) respecto a igual período del año anterior. En este caso, el aumento respondió principalmente a la suba de los precios (11,4%) y, en menor medida, a las mayores cantidades exportadas (aumento de 1,3%) (Cuadro 1, Gráfico1).

Por otro lado, la dinámica de las importaciones continuó la tendencia ascendente que mostró a lo largo del año 2003. En el segundo trimestre de 2004 el valor importado aumentó un 63,1% con respecto al segundo trimestre del año anterior, principalmente como consecuencia de un fuerte aumento en las cantidades (51,9%), mientras que los precios registraron una suba del 7,4%. En el período acumulado al segundo trimestre de 2004, el valor de las importaciones fue 72,4% superior al del mismo período del año anterior. Este aumento resultó de una suba en las cantidades importadas (63,0%) y, en menor medida, de un incremento en los precios (6,0%) (Cuadro 1, Gráfico 2).

El índice de los términos del intercambio, que mide la relación entre los índices de precios de exportación e importación, registró una variación positiva del 7,8% entre el segundo trimestre de 2003 y el mismo período de 2004; para el período acumulado al segundo trimestre la suba registrada fue del 5,1% (Cuadros 1 y 7, Gráfico 7).

Cuadro 1. Índices de valor, precio, cantidad y términos del intercambio, base 1993=100

Período	Exportaciones			Importaciones			Términos del intercambio
	Valor	Precio	Cantidad	Valor	Precio	Cantidad	
Acumulado 2º trimestre							
2003*	223,8	98,6	227,1	69,6	87,0	79,9	113,3
2004*	252,6	109,8	230,0	120,0	92,2	130,2	119,1
Variación %	12,9	11,4	1,3	72,4	6,0	63,0	5,1
2º trimestre							
2003*	247,7	96,7	256,1	79,5	87,7	90,6	110,3
2004*	283,0	112,0	252,8	129,7	94,2	137,6	118,9
Variación %	14,3	15,8	-1,3	63,1	7,4	51,9	7,8
1º trimestre							
2003*	199,9	100,9	198,1	59,6	86,1	69,2	117,2
2004*	222,1	107,2	207,2	110,3	89,9	122,7	119,2
Variación %	11,1	6,2	4,6	85,1	4,4	77,3	1,7

Signos convencionales:

* Cifras provisionales

e Cifras estimadas

Gráfico 1. Exportación. Índices de valor, precio y cantidad, base 1993=100, 1º trimestre de 2000-2º trimestre de 2004

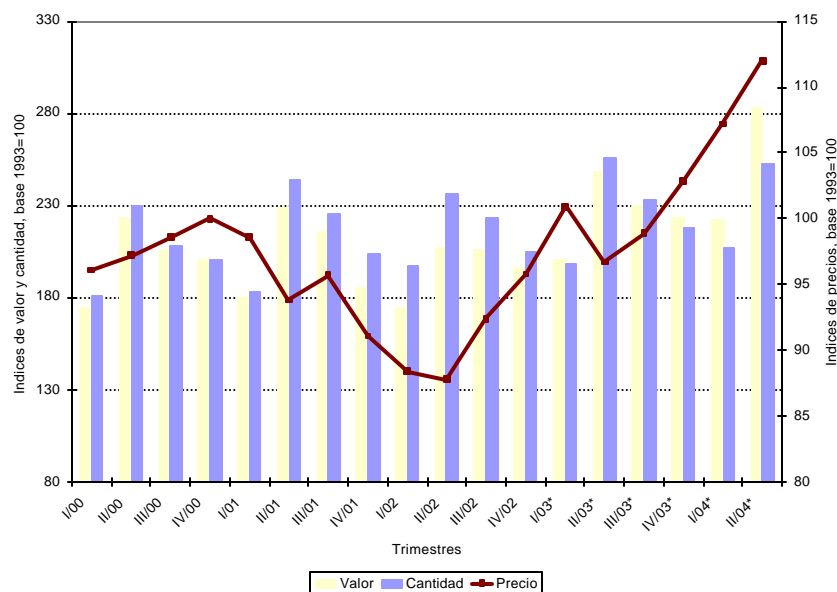
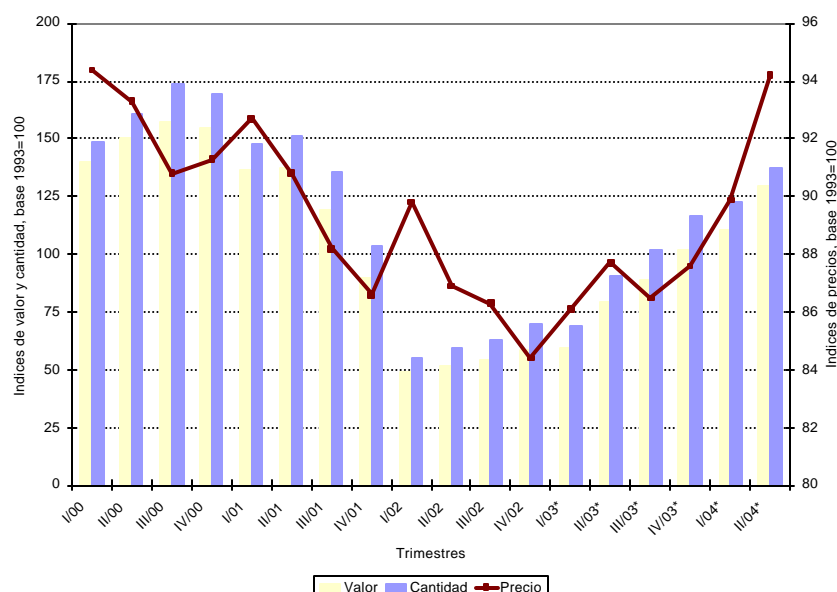


Gráfico 2. Importación. Índices de valor, precio y cantidad, base 1993=100, 1º trimestre de 2000-2º trimestre de 2004



El saldo de la balanza comercial en el período acumulado al segundo trimestre de 2004 fue positivo en 6.499 millones de dólares. Si en este período se hubiesen registrado los precios del mismo período del año anterior, el saldo comercial habría arrojado, en cambio, un superávit de 5.377 millones de dólares. Bajo este supuesto, el país tuvo una ganancia en los términos del intercambio de 1.059 millones de dólares (Cuadro 2).

Cuadro 2. Comercio Exterior acumulado al 2º trimestre de 2004, a precios corrientes y a precios del acumulado al 2º trimestre de 2003, en millones de dólares

Comercio exterior	Acumulado al segundo trimestre de 2004 ^e	
	A precios corrientes	A precios del acumulado al segundo trimestre de 2003*
Exportación	16.567	14.877
Importación	10.068	9.500
Saldo	6.499	5.377

2) ANÁLISIS COMPARATIVO DEL ACUMULADO AL SEGUNDO TRIMESTRE DE 2004 RESPECTO A IGUAL PERÍODO DEL AÑO ANTERIOR, POR PRINCIPALES RUBROS.

2.a Exportación

Cuadro 3. Variaciones porcentuales de los índices de valor, precio y cantidad de las Exportaciones, base 1993 = 100, según rubros y principales subrubros, acumulado 2º trimestre de 2004 / acumulado 2º trimestre de 2003

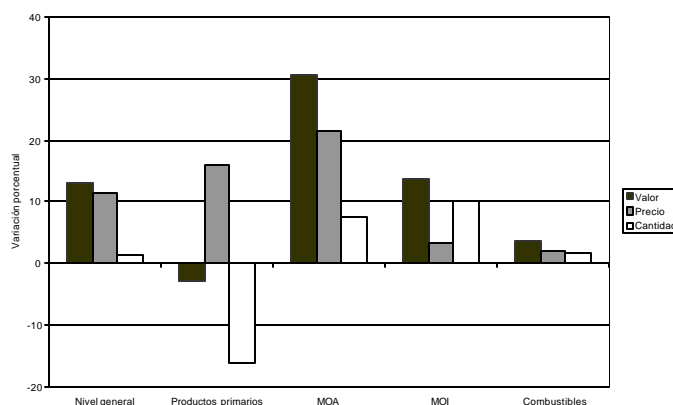
Rubros y subrubros	Variaciones porcentuales		
	Valor	Precio	Cantidad
Exportaciones - Nivel general	12,9	11,4	1,3
Productos primarios	-2,8	15,9	-16,2
Pescados y mariscos sin elaborar	-5,9	9,8	-14,2
Frutas frescas	4,6	5,6	-0,9
Cereales	1,7	12,2	-9,3
Semillas y frutos oleaginosos	-13,4	33,7	-35,2
MOA	30,7	21,6	7,5
Carnes	73,5	26,2	37,5
Grasas y aceites	12,1	17,6	-4,7
Residuos y desperdicios de la industria alimenticia	46,7	40,7	4,3
Pieles y cueros	14,5	7,5	6,5
MOI	13,8	3,2	10,2
Productos químicos y conexos	19,8	3,3	16,0
Materias plásticas y artificiales	34,6	6,2	26,7
Metales comunes y sus manufacturas	-5,4	14,9	-17,7
Material de transporte	11,2	1,0	10,1
Combustibles	3,6	1,9	1,7
Petróleo crudo	-0,7	13,4	-12,5
Combustibles elaborados	-2,6	-7,6	5,4

El valor de las exportaciones en el período acumulado al segundo trimestre de 2004 respecto a igual período del año anterior presentó una suba del 12,9%, como consecuencia de subas en los precios (11,4%) y en las cantidades (1,3%).

Con excepción de los Productos primarios, la evolución que en este período mostraron los rubros que componen las exportaciones ha sido positiva. Las variaciones porcentuales de los valores exportados de Manufacturas de origen agropecuario (MOA), Manufacturas de origen industrial (MOI) y Combustibles fueron del 30,7%, 13,8% y 3,6%, respectivamente. Los Productos primarios, en cambio, registraron una variación negativa del -2,8%. En el caso de las MOA aumentaron las exportaciones de sus principales subrubros: Carnes, Grasas y aceites, Residuos y desperdicios de la industria alimenticia, y Pieles y cueros. Las mayores ventas de MOI resultaron de aumentos en los subrubros Productos químicos y conexos, Materias plásticas y artificiales, y Material de transporte, que contrarrestaron la disminución en Metales comunes y sus manufacturas. En el caso de los Combustibles, el aumento registrado obedeció al incremento en las exportaciones de Gas de petróleo y otros hidrocarburos, subrubro no incluido en la muestra utilizada para el cálculo del índice de precios. En el caso de los Productos primarios, disminuyeron las exportaciones de Semillas y frutos oleaginosos, y de Pescados y mariscos sin elaborar.

El aumento de los precios de las exportaciones en este período fue el resultado de las subas registradas en todos los rubros. En el caso de los Productos primarios ésta fue producto de mayores precios en los principales subrubros: Cereales (Trigo: 4,7% y Maíz: 15,5%), Semillas y frutos oleaginosos (Soja: 35,0%), Pescados y mariscos sin elaborar y Frutas frescas (Manzanas: 7,9% y Peras: 5,0%). En el caso de las MOA, resultaron significativos los aumentos en los precios de Residuos y desperdicios de la industria alimenticia (Subproductos de soja: 41,1%), Carnes, Grasas y aceites (Aceite de soja: 19,7%) y Pieles y cueros. El incremento del precio de los Combustibles fue el resultado de la suba del precio de Petróleo crudo, que compensó la caída de los precios de Combustibles elaborados.

Gráfico 3. Variaciones porcentuales de los índices de valor, precio y cantidad de las Exportaciones, base 1993 = 100, según principales rubros, acumulado 2º trimestre de 2004 / acumulado 2º trimestre de 2003



Por último, el aumento registrado en las cantidades exportadas durante este período obedeció a los mayores volúmenes exportados de MOA, MOI y Combustibles. En el caso de las MOA, se destacó principalmente el aumento en el subrubro Carnes. En el caso de las MOI, tal incremento fue resultado de mayores volúmenes exportados en los principales subrubros, con excepción de Metales comunes y sus manufacturas. En el caso de los Combustibles, el aumento en Combustibles elaborados compensó la baja en Petróleo crudo. Los menores volúmenes exportados de Productos primarios, en tanto, resultaron del comportamiento negativo de los principales subrubros, especialmente de Pescados y mariscos sin elaborar, Cereales y Semillas y frutos oleaginosos (Soja: -33,9%) (Cuadros 3, 9 y 10, y Gráfico 3).

2.b Importación

Cuadro 4. Variaciones porcentuales de los índices de valor, precio y cantidad de las Importaciones, base 1993 = 100, según principales usos económicos
acumulado 2º trimestre de 2004 / acumulado 2º trimestre de 2003

Usos económicos	Variaciones porcentuales		
	Valor	Precio	Cantidad
Importaciones - Nivel general	72,4	6,0	63,0
Bienes de capital	152,0	2,9	144,9
Bienes intermedios	38,2	7,1	29,1
Combustibles y lubricantes	84,7	26,9	45,5
Piezas y accesorios para bienes de capital	70,7	1,1	68,9
Bienes de consumo	100,3	11,9	79,0

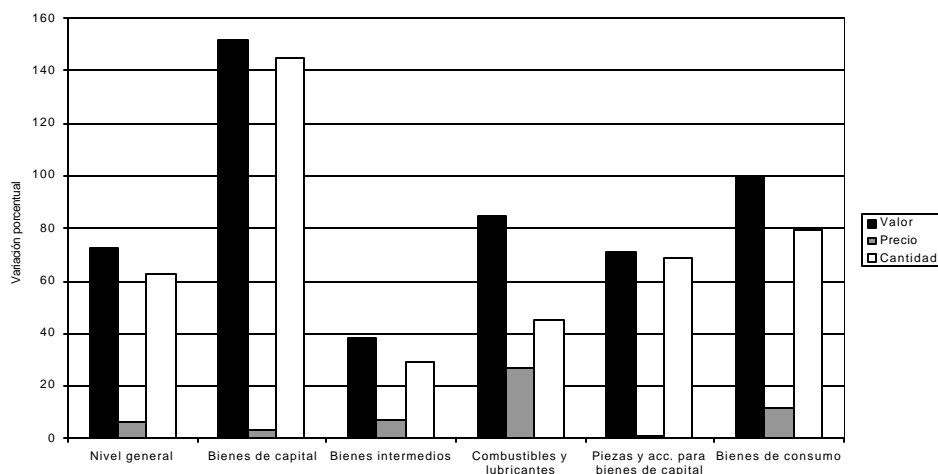
El valor de las importaciones en el período acumulado de los dos primeros trimestres del año 2004 presentó una suba del 72,4% con respecto a igual período del año anterior, impulsada por las mayores cantidades importadas y, en menor medida, por los mayores precios pagados por las mismas.

El aumento del valor importado en el período fue el resultado de las mayores compras realizadas al exterior de todos los usos, especialmente de Bienes de capital, Bienes de consumo y Combustibles y lubricantes.

Los precios de las importaciones en el período registraron un aumento del 6,0%, impulsado por el comportamiento positivo en todos los usos, especialmente en los casos de los Combustibles y lubricantes y los Bienes de consumo.

En cuanto a la evolución de las cantidades físicas importadas, todos los usos presentaron significativas variaciones positivas en el período, destacándose en este sentido el aumento de los volúmenes importados de Bienes de capital (Cuadros 4 y 11, y Gráfico 4).

Gráfico 4. Variaciones porcentuales de los índices de valor, precio y cantidad de las Importaciones, base 1993 = 100, según principales usos económicos, acumulado 2º trimestre de 2004 / acumulado 2º trimestre de 2003



3) ANÁLISIS COMPARATIVO DEL SEGUNDO TRIMESTRE DE 2004 RESPECTO A IGUAL PERÍODO DEL AÑO ANTERIOR, POR PRINCIPALES RUBROS.

3.a Exportación

Cuadro 5. Variaciones porcentuales de los índices de valor, precio y cantidad de las Exportaciones, base 1993 = 100, según rubros y principales subrubros, 2º trimestre de 2004 / 2º trimestre de 2003

Rubros y subrubros	Variaciones porcentuales		
	Valor	Precio	Cantidad
Exportaciones - Nivel general	14,3	15,8	-1,3
Productos primarios	-6,4	19,9	-21,9
Pescados y mariscos sin elaborar	-15,2	2,2	-17,0
Frutas frescas	2,0	6,0	-3,8
Cereales	8,5	13,3	-4,3
Semillas y frutos oleaginosos	-15,7	33,6	-36,9
MOA	35,4	22,0	11,0
Carnes	84,7	22,4	51,1
Grasas y aceites	10,0	17,4	-6,3
Residuos y desperdicios de la industria alimenticia	53,5	43,2	7,3
Pieles y cueros	13,9	12,6	1,2
MOI	17,0	6,2	10,1
Productos químicos y conexos	19,0	9,3	8,8
Materias plásticas artificiales	33,3	5,3	26,5
Metales comunes y sus manufacturas	-0,7	20,8	-17,8
Material de transporte	12,8	1,3	11,4
Combustibles	12,4	16,6	-3,5
Petróleo crudo	5,9	26,6	-16,4
Combustibles elaborados	9,8	7,9	1,7

El valor de las exportaciones en el segundo trimestre de 2004 aumentó el 14,3% con respecto al mismo trimestre del año anterior, como resultado de un aumento de los precios (15,8%), ya que las cantidades exportadas disminuyeron el 1,3%.

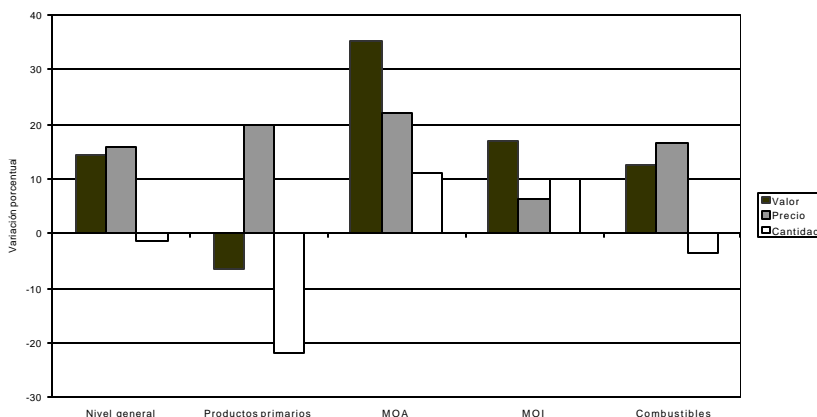
El aumento en el valor exportado fue impulsado por las mayores ventas al exterior de MOA, MOI y Combustibles. La dinámica de las exportaciones de MOA, que aumentaron el 35,4% en el período, obedeció a incrementos en sus principales subrubros, especialmente en Carnes, Residuos y desperdicios de la industria alimenticia (las ventas de Subproductos de soja aumentaron el 56,0%- y Grasas y aceites las ventas de Aceite de soja crecieron el 13,0%-). El aumento registrado en las MOI (17,0%) estuvo asociado a los incrementos en Productos químicos y conexos, Materias plásticas y artificiales, y Material de transporte. Las exportaciones de Combustibles aumentaron el 12,4% en el período, como consecuencia de mayores ventas de Petróleo crudo y de Combustibles elaborados. Por otro lado, las ventas al exterior de Productos Primarios cayeron el 6,4% en el período, debido a las disminuciones registradas en las exportaciones de Pescados y mariscos sin elaborar y de Semillas y frutos oleaginosos (Soja: -13,8%), y a pesar de las mayores ventas de Frutas frescas y Cereales.

Los precios de las exportaciones aumentaron el 15,8% en este período como resultado de subas en los precios de todos los rubros. En el caso de los Productos primarios aumentaron los precios de sus principales subrubros, destacándose los registrados en las Semillas y frutos oleaginosos (Soja: 34,4%) y los Cereales (Maíz: 18,7%). La evolución positiva de los precios de las MOA obedeció a los incrementos registrados en los precios de Carnes, Grasas y aceites (Aceite de soja: 19,2%), Residuos y desperdicios de la industria alimenticia (Subproductos de soja: 44,7%), y Pieles y cueros. En el caso de las MOI, aumentaron los precios de los principales subrubros, especialmente los de Metales comunes y sus manufacturas. Los precios de los Combustibles aumentaron principalmente como consecuencia del incremento en el precio del Petróleo crudo y, en menor medida, del registrado en los precios de Combustibles elaborados.

Las cantidades exportadas disminuyeron el 1,3% en este período como consecuencia de las caídas registradas en los rubros Productos primarios y, en menor medida, Combustibles, que no lograron ser compensadas por los mayores volúmenes exportados de MOA y MOI. La disminución de los volúmenes exportados de Productos primarios obedeció al comportamiento negativo de los principales subrubros, especialmente de Semillas y frutos oleaginosos (Soja: -35,9%) y de Pescados y mariscos sin elaborar (Mariscos: -20,8%). Si bien cuantitativamente menos importante en el total exportado, la Miel también registró una importante disminución de sus envíos al exterior en el período (-44,6%). En el caso de los Combustibles, la variación negativa fue consecuencia de la disminución en las cantidades exportadas de Petróleo crudo. En el caso de las MOA, resultaron significativos los aumentos en los volúmenes exportados de Carnes. Las

cantidades exportadas de MOI aumentaron en sus principales subrubros, con excepción de los Metales comunes y sus manufacturas (Cuadros 5, 9 y 10, Gráfico 5).

Gráfico 5. Variaciones porcentuales de los índices de valor, precio y cantidad de las Exportaciones, base 1993 = 100, según principales rubros, 2º trimestre de 2004 / 2º trimestre de 2003



3.b Importación

Cuadro 6. Variaciones porcentuales de los índices de valor, precio y cantidad de las Importaciones, base 1993 = 100, según principales usos económicos, 2º trimestre de 2004 / 2º trimestre de 2003

Usos económicos	Variaciones porcentuales		
	Valor	Precio	Cantidad
Importaciones - Nivel general	63,1	7,4	51,9
Bienes de capital	124,1	2,4	119,0
Bienes intermedios	29,2	9,5	18,0
Combustibles y lubricantes	124,7	33,7	68,1
Piezas y accesorios para bienes de capital	67,0	1,5	64,7
Bienes de consumo	84,5	10,6	67,0

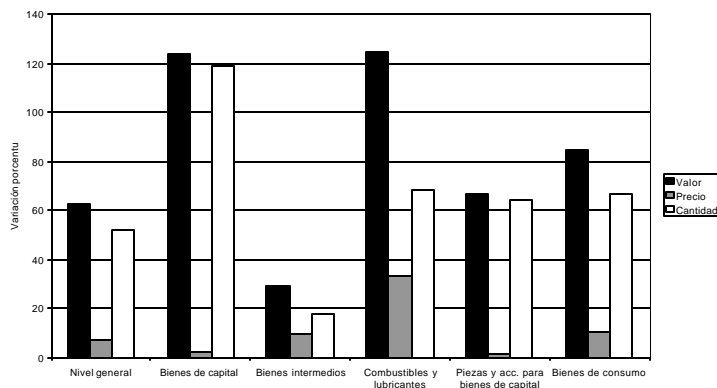
El valor de las importaciones en el segundo trimestre de 2004 registró un aumento del 63,1% con respecto a igual período del año 2003, debido fundamentalmente al incremento en las cantidades importadas y, en una medida mucho menor, a la variación positiva registrada en los precios.

El incremento en el valor importado fue el resultado de los importantes aumentos registrados en todos los usos en este período, muy significativos en los casos de Bienes de capital, Combustibles y lubricantes, y Bienes de consumo.

Los precios de las importaciones, a su vez, mostraron alzas en todos los usos, resultando importante el incremento registrado en los precios de Combustibles y lubricantes.

Por último, con respecto a la evolución de las cantidades físicas importadas, todos los usos mostraron variaciones positivas, destacándose claramente en este sentido el aumento de los volúmenes importados de Bienes de capital (Cuadros 6 y 11, Gráfico 6).

Gráfico 6. Variaciones porcentuales de los índices de valor, precio y cantidad de las Importaciones, base 1993 = 100, según principales usos económicos, 2º trimestre de 2004 / 2º trimestre de 2003

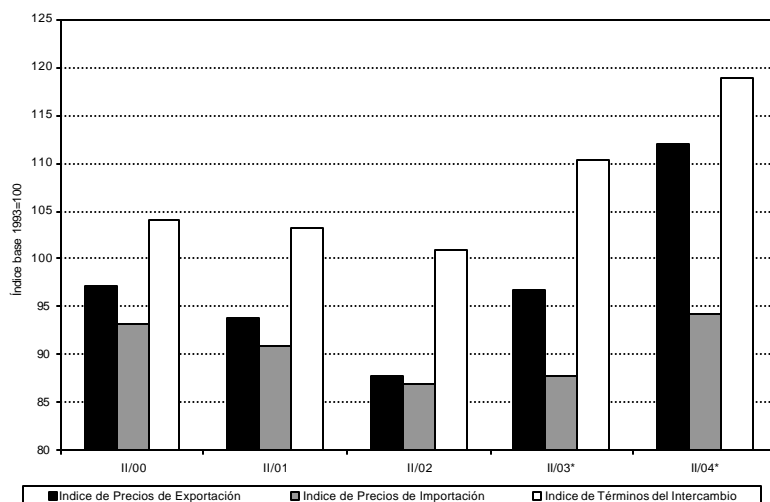


4) EVOLUCIÓN DE PRECIOS DE EXPORTACIÓN, IMPORTACIÓN Y DE LOS TERMINOS DEL INTERCAMBIO

Cuadro 7. Índices de Precios del Comercio Exterior y de Términos del Intercambio, base 1993 = 100

Período		Índice de precios de exportación	Índice de precios de importación	Índice de términos del intercambio
Años				
2000		98,0	92,4	106,1
2001		94,7	89,9	105,3
2002		91,0	86,7	105,0
2003*		99,7	87,1	114,5
Acumulado 2º trimestre				
2000		96,7	93,8	103,1
2001		95,9	91,8	104,5
2002		88,1	88,3	99,8
2003*		98,6	87,0	113,3
2004*		109,8	92,2	119,1
Trimestrales				
2000	1º trim	96,1	94,4	101,8
	2º trim	97,2	93,3	104,2
	3º trim	98,6	90,8	108,6
	4º trim	100,0	91,3	109,5
2001	1º trim	98,6	92,7	106,4
	2º trim	93,8	90,8	103,3
	3º trim	95,7	88,2	108,5
	4º trim	91,1	86,6	105,2
2002	1º trim	88,4	89,8	98,4
	2º trim	87,8	86,9	101,0
	3º trim	92,4	86,3	107,1
	4º trim	95,8	84,4	113,5
2003*	1º trim	100,9	86,1	117,2
	2º trim	96,7	87,7	110,3
	3º trim	98,9	86,5	114,3
	4º trim	102,9	87,6	117,5
2004*	1º trim	107,2	89,9	119,2
	2º trim	112,0	94,2	118,9

Gráfico 7. Índices de Precios del Comercio Exterior y de Términos del Intercambio, base 1993 = 100
2º trimestre, años 2000 / 2004



5) ANEXO: EFECTO DE LOS TÉRMINOS DEL INTERCAMBIO EN RELACIÓN AL AÑO BASE 1993=100

Cuadro 8. Poder de Compra de las Exportaciones y Efecto de los Términos del Intercambio

PERIODO	Exportaciones en millones de dólares a precios de 1993 (A)	Índice de Términos del Intercambio (Base 1993 = 100) (B)	Poder de Compra de las Exportaciones en millones de dólares a precios de 1993 (C) = [(A)* (B)]/100	Efecto de los Términos del Intercambio en millones de dólares a precios de 1993 (D) = (C)-(A)
1993	13.117,8	100,0	13.117,8	0,0
1994	15.392,8	101,5	15.623,7	230,9
1995	19.267,6	101,8	19.614,4	346,8
1996	20.544,2	109,8	22.557,5	2.013,3
1997	23.620,1	108,4	25.604,2	1.984,1
1998	26.361,9	102,5	27.020,9	659,0
1999	26.160,1	96,4	25.218,3	-941,8
2000	26.878,6	106,1	28.518,2	1.639,6
2001	28.028,2	105,3	29.513,7	1.485,5
2002*	28.252,1	105,0	29.664,7	1.412,6
2003*	29.654,8	114,5	33.954,7	4.299,9

Gráfico 8. Índices de Términos del Intercambio,
base 1993 = 100, años 1993 / 2003

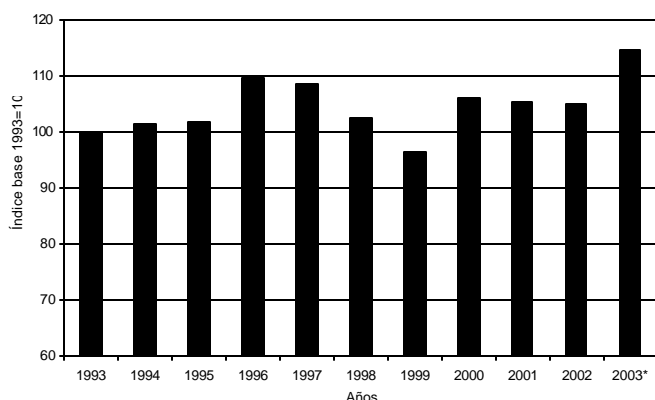
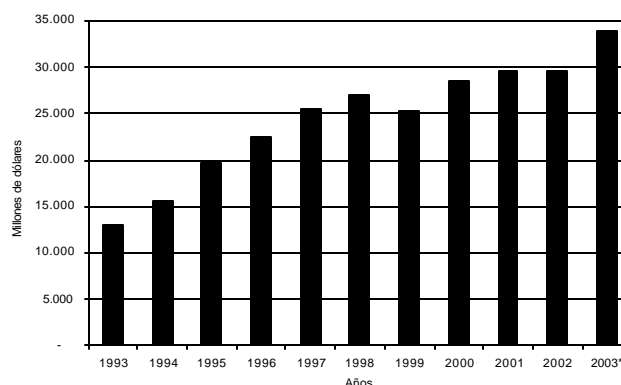


Gráfico 9. Poder de compra de las exportaciones,
en millones de dólares a precios de 1993



En el año 2003 el Índice de Términos del Intercambio (que relaciona la evolución diferencial de los precios de las exportaciones respecto de los de las importaciones) resultó el 14,5% superior al registrado en el año 1993. Como se puede observar en el gráfico 8, el Índice de Términos del Intercambio, que había experimentado hasta el año 1996 una tendencia creciente, comenzó a descender a partir de 1997 como consecuencia de la baja más pronunciada en los precios de las exportaciones respecto de la registrada en los de las importaciones; en 1999, por primera vez desde 1993, el nivel del índice (96,4) se ubicó por debajo del registrado en el año base (100,0). En el año 2000, como resultado de la recuperación de los precios de exportación y el estancamiento de los precios de importación, el índice (106,1) superó nuevamente dicho nivel. Desde entonces se mantiene por encima del mismo, registrando en el año 2003 el nivel más alto de toda la serie 1993-2003.

En el mismo período, el “Poder de Compra de las Exportaciones” mostró un aumento del 158,8%, fundamentalmente como consecuencia del incremento en las cantidades físicas exportadas, que registraron un aumento del 126,1% en este período.

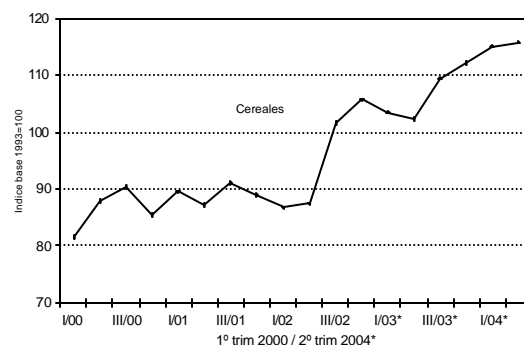
El Efecto de los Términos del Intercambio es un cálculo hipotético que cuantifica las ganancias o las pérdidas en el intercambio comercial si prevalecieran en un período determinado los precios de las exportaciones e importaciones de un año elegido como referente, en este caso 1993. Como se observa en el cuadro 8, este indicador presentó, con excepción del año 1999, valores positivos durante el período analizado, alcanzando en el año 2003 el valor más alto de la serie, con 4.299,9 millones de dólares.

6) APÉNDICE ESTADISTICO

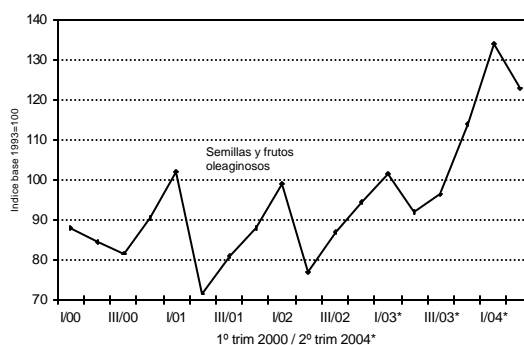
6.a Rubros seleccionados de exportación

Cuadro 9. Índices de Precios de Exportación,
base 1993 = 100

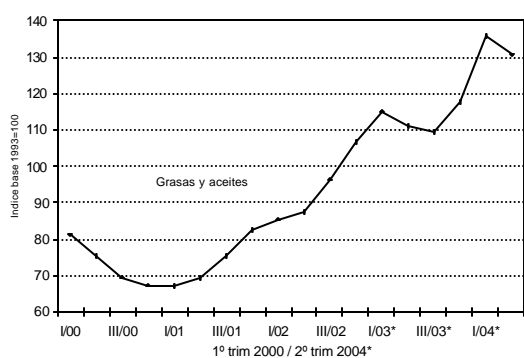
Año	Trimestre				Acumulado	Año
	1º	2º	3º	4º	2º trimestre	
Cereales						
2000	81,6	87,8	90,4	85,4	84,7	85,9
2001	89,5	87,1	91,1	89,0	88,4	89,0
2002	86,7	87,4	101,6	105,7	87,0	92,2
2003*	103,5	102,2	109,5	112,2	102,9	105,8
2004*	115,1	115,8	-	-	115,5	-



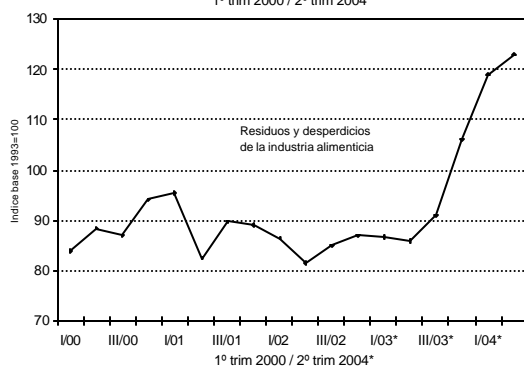
Semillas y frutos oleaginosos						
2000	87,7	84,2	81,5	90,5	84,4	84,2
2001	102,1	71,5	80,8	87,7	72,7	76,3
2002	99,1	76,6	86,9	94,5	77,8	82,4
2003*	101,6	91,9	96,2	114,1	92,3	94,5
2004*	134,2	122,8	-	-	123,4	-



Grasas y aceites						
2000	81,2	75,3	69,6	67,4	78,0	72,7
2001	67,3	69,3	75,3	82,4	68,5	74,5
2002	85,5	87,6	96,4	106,7	86,8	94,5
2003*	115,1	111,2	109,5	117,8	113,0	113,3
2004*	135,7	130,6	-	-	132,9	-

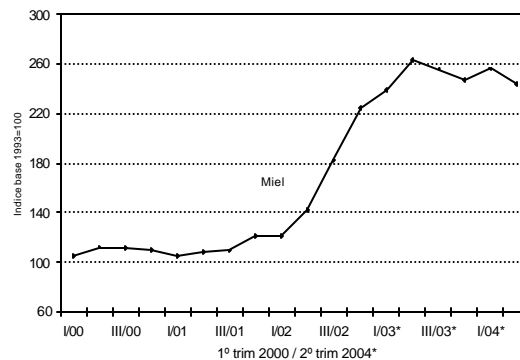


Residuos y desperdicios de la industria alimenticia						
2000	84,0	88,4	86,9	94,1	86,8	88,6
2001	95,4	82,5	89,7	89,1	86,5	88,2
2002	86,4	81,5	84,9	86,9	83,4	84,8
2003*	86,6	85,9	90,9	106,0	86,2	92,6
2004*	119,1	123,0	-	-	121,3	-

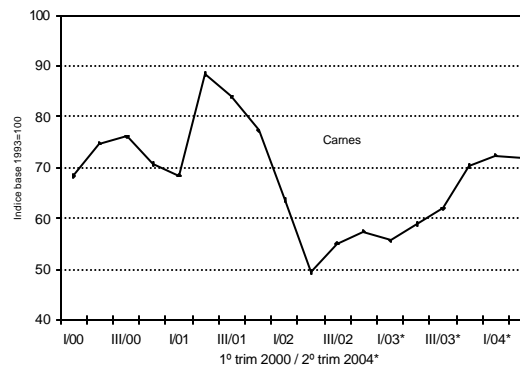


Cuadro 9. (conclusión)

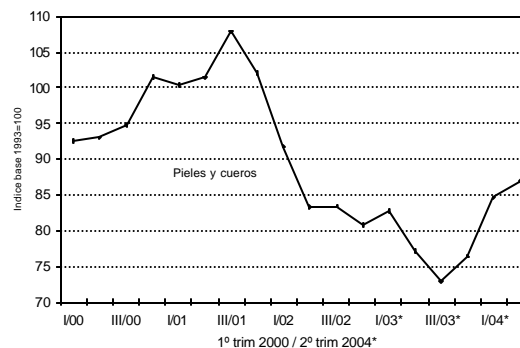
Año	Trimestre				Acumulado 2º trimestre	Año
	1º	2º	3º	4º		
Miel						
2000	105,6	112,5	112,1	109,9	108,9	109,7
2001	105,0	108,5	109,5	121,5	106,2	109,0
2002	121,7	142,4	181,8	225,0	133,0	158,9
2003*	239,5	263,1	255,9	247,3	252,3	252,5
2004*	256,1	244,2	-	-	249,4	-



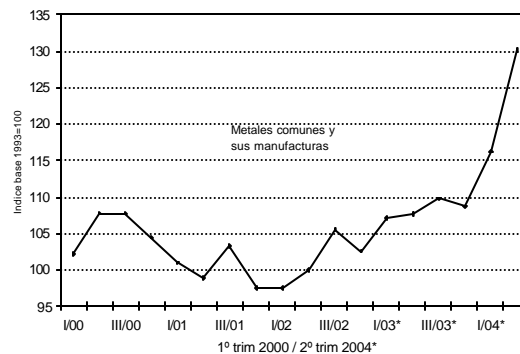
Carnes						
2000	68,4	74,8	76,1	70,7	71,4	72,5
2001	68,5	88,5	84,0	77,3	73,1	76,0
2002	63,7	49,4	55,1	57,5	53,8	55,2
2003*	55,6	58,9	61,9	70,3	57,2	62,0
2004*	72,5	72,1	-	-	72,2	-



Piel y cueros						
2000	92,5	93,0	94,8	101,5	92,7	95,3
2001	100,4	101,4	107,8	102,1	100,9	102,9
2002	91,8	83,3	83,4	80,7	87,3	84,4
2003*	82,7	77,2	72,8	76,4	79,8	77,0
2004*	84,6	86,9	-	-	85,8	-



Metales comunes y sus manufacturas						
2000	102,2	107,8	107,8	104,5	105,2	105,7
2001	101,0	99,0	103,3	97,6	99,9	100,1
2002	97,6	100,0	105,6	102,6	98,9	101,6
2003*	107,1	107,7	109,8	108,7	107,4	108,3
2004*	116,3	130,1	-	-	123,4	-



6.b Exportación e importación por grandes rubros y usos económicos

Cuadro 10. Índices de valores, precios y cantidades de las Exportaciones, base 1993 = 100, según principales rubros

Período	Nivel General			Productos Primarios			Manufacturas de Origen Agropecuario (MOA)			
	Valor	Precio	Cantidad	Valor	Precio	Cantidad	Valor	Precio	Cantidad	
Años										
2000	200,8	98,0	204,9	163,4	90,7	180,2	159,4	82,7	192,7	
2001	202,3	94,7	213,7	185,0	88,5	209,0	151,2	84,1	179,9	
2002	196,0	91,0	215,3	161,7	87,6	184,7	165,6	80,1	206,7	
2003*	225,4	99,7	226,1	197,5	101,0	195,6	202,6	89,6	226,1	
Acumulado 2º trimestre										
2000	198,6	96,7	205,4	199,3	90,4	220,4	150,7	82,7	182,1	
2001	204,5	95,9	213,3	212,3	87,6	242,4	135,1	82,0	164,9	
2002	190,6	88,1	216,5	189,9	83,8	226,5	145,0	78,6	184,6	
2003*	223,8	98,6	227,1	239,8	98,0	244,8	184,5	87,1	211,9	
2004*	252,6	109,8	230,0	233,2	113,6	205,2	241,2	105,9	227,8	
Trimestrales										
2000	1º trim	174,2	96,1	181,3	158,1	91,2	173,3	137,4	81,0	169,6
	2º trim	223,1	97,2	229,5	240,5	89,9	267,5	163,9	84,2	194,7
	3º trim	205,5	98,6	208,3	135,4	91,9	147,4	175,4	82,3	213,1
	4º trim	200,5	100,0	200,4	119,7	90,3	132,5	161,0	83,2	193,6
2001	1º trim	180,2	98,6	182,6	171,6	94,7	181,1	117,1	82,6	141,8
	2º trim	228,8	93,8	244,0	253,0	83,3	303,6	153,2	81,5	188,0
	3º trim	215,1	95,7	224,9	205,5	90,5	227,2	165,0	86,2	191,4
	4º trim	185,2	91,1	203,4	110,0	88,7	124,1	169,7	85,5	198,4
2002	1º trim	174,1	88,4	197,0	167,1	87,2	191,7	126,4	81,2	155,6
	2º trim	207,2	87,8	235,9	212,7	81,4	261,3	163,6	76,6	213,5
	3º trim	206,1	92,4	223,0	155,2	89,1	174,2	190,7	80,2	237,6
	4º trim	196,6	95,8	205,2	111,9	99,5	112,4	181,7	82,6	219,9
2003*	1º trim	199,9	100,9	198,1	158,4	101,3	156,3	173,4	86,4	200,6
	2º trim	247,7	96,7	256,1	321,3	96,4	333,3	195,7	87,7	223,1
	3º trim	230,2	98,9	232,9	190,7	103,0	185,2	212,8	88,3	241,0
	4º trim	223,7	102,9	217,5	119,6	111,3	107,5	228,4	95,4	239,5
2004*	1º trim	222,1	107,2	207,2	165,6	110,4	150,0	217,5	104,6	207,9
	2º trim	283,0	112,0	252,8	300,8	115,6	260,2	265,0	107,0	247,6

Cuadro 10. (conclusión)

Período		Manufacturas de Origen Industrial (MOI)			Combustibles		
		Valor	Precio	Cantidad	Valor	Precio	Cantidad
Años							
2000		223,7	97,7	228,9	396,7	160,5	247,2
2001		225,8	94,3	239,5	382,4	133,5	286,4
2002		207,5	90,8	228,5	373,7	128,5	290,8
2003*		209,4	89,0	235,3	438,0	156,3	280,2
Acumulado 2º trimestre							
2000		206,0	97,8	210,7	366,5	150,8	243,0
2001		230,5	97,4	236,6	383,4	147,3	260,3
2002		202,8	89,8	225,9	338,7	117,1	289,1
2003*		198,0	89,7	220,7	415,5	159,7	260,2
2004*		225,3	92,6	243,3	430,6	162,7	264,7
Trimestrales							
2000	1º trim	179,0	95,2	187,9	349,5	152,3	229,6
	2º trim	233,0	99,8	233,4	383,5	149,6	256,4
	3º trim	237,0	97,4	243,4	417,0	169,5	246,0
	4º trim	246,0	98,0	251,0	436,8	170,0	256,9
2001	1º trim	213,3	96,5	220,9	356,0	151,0	235,8
	2º trim	247,7	98,1	252,4	410,7	144,2	284,8
	3º trim	226,0	93,6	241,6	408,5	134,7	303,3
	4º trim	216,2	89,0	243,0	354,3	111,1	319,0
2002	1º trim	194,0	88,2	219,9	324,3	105,1	308,5
	2º trim	211,7	91,3	231,9	353,0	130,9	269,6
	3º trim	216,2	92,6	233,6	372,5	142,3	261,8
	4º trim	208,3	91,1	228,6	445,0	137,8	322,9
2003*	1º trim	192,2	90,6	212,3	438,7	171,3	256,2
	2º trim	203,7	88,9	229,2	392,2	148,4	264,2
	3º trim	211,7	88,4	239,4	459,6	149,5	307,3
	4º trim	230,1	88,4	260,3	461,4	157,4	293,1
2004*	1º trim	212,2	90,6	234,2	420,1	153,0	274,5
	2º trim	238,3	94,4	252,4	441,0	173,0	255,0

Cuadro 11. Índices de valores, precios y cantidades de las Importaciones, base 1993 = 100, según principales usos económicos.

Período	Nivel General			Bienes de Capital			Bienes Intermedios		
	Valor	Precio	Cantidad	Valor	Precio	Cantidad	Valor	Precio	Cantidad
Años									
2000	150,6	92,4	163,1	144,0	83,6	172,3	166,8	92,4	180,5
2001	121,1	89,9	134,7	101,6	82,7	122,8	145,0	87,3	166,2
2002	53,6	86,7	61,8	31,4	87,8	35,8	86,3	82,6	104,5
2003*	82,4	87,1	94,7	61,2	82,1	74,5	123,7	85,8	144,3
Acumulado 2º trimestre									
2000	145,1	93,8	154,6	136,5	85,2	160,3	164,7	93,9	175,4
2001	137,3	91,8	149,6	117,7	82,7	142,3	162,9	91,4	178,2
2002	50,4	88,3	57,1	31,0	89,4	34,7	76,3	83,3	91,5
2003*	69,6	87,0	79,9	44,6	81,4	54,8	112,7	86,5	130,3
2004*	120,0	92,2	130,2	112,4	83,8	134,2	155,8	92,6	168,2
Trimestrales									
2000	1º trim	140,0	94,4	148,4	135,6	87,1	155,7	162,1	94,0
	2º trim	150,1	93,3	160,8	137,4	83,4	164,8	167,2	93,7
	3º trim	157,4	90,8	173,4	154,2	81,6	189,1	169,1	89,4
	4º trim	154,9	91,3	169,8	148,7	82,8	179,6	168,6	92,6
2001	1º trim	136,9	92,7	147,6	115,7	84,2	137,4	166,9	93,6
	2º trim	137,7	90,8	151,5	119,7	81,2	147,3	158,9	89,3
	3º trim	119,7	88,2	135,7	98,8	83,1	118,9	143,5	82,3
	4º trim	90,0	86,6	104,0	72,3	82,4	87,7	110,9	82,7
2002	1º trim	49,4	89,8	55,0	33,1	90,0	36,8	70,7	85,8
	2º trim	51,4	86,9	59,2	28,9	88,6	32,6	81,8	81,3
	3º trim	54,6	86,3	63,3	26,1	87,4	29,8	95,1	83,4
	4º trim	58,9	84,4	69,8	37,5	85,6	43,8	97,5	80,6
2003*	1º trim	59,6	86,1	69,2	39,4	83,9	47,0	98,0	84,5
	2º trim	79,5	87,7	90,6	49,8	79,5	62,6	127,3	88,1
	3º trim	88,5	86,5	102,3	62,3	80,3	77,6	135,0	85,8
	4º trim	102,1	87,6	116,5	93,1	84,0	110,9	134,6	84,6
2004*	1º trim	110,3	89,9	122,7	113,3	86,3	131,3	147,0	88,7
	2º trim	129,7	94,2	137,6	111,6	81,4	137,1	164,5	96,5

Cuadro 11. (conclusión)

Período	Combustibles y Lubricantes			Piezas y Accesorios para Bienes de Capital			Bienes de Consumo		
	Valor	Precio	Cantidad	Valor	Precio	Cantidad	Valor	Precio	Cantidad
Años									
2000	267,6	152,8	175,1	158,4	92,8	170,7	123,6	95,7	129,1
2001	217,5	137,6	158,1	121,3	91,7	132,3	103,6	94,4	109,7
2002	124,7	120,0	103,9	54,3	94,8	57,3	30,0	82,6	36,3
2003*	141,6	135,6	104,5	79,3	89,9	88,2	51,8	86,4	59,9
Acumulado 2º trimestre									
2000	255,8	144,0	177,6	153,3	94,5	162,2	116,1	97,5	119,1
2001	245,4	143,9	170,6	144,5	92,1	156,9	112,4	95,8	117,4
2002	137,7	118,6	116,1	49,1	95,9	51,2	32,0	86,4	37,0
2003*	148,7	134,9	110,3	67,6	90,5	74,7	37,7	81,4	46,3
2004*	274,7	171,2	160,5	115,4	91,5	126,2	75,5	91,1	82,9
Trimestrales									
2000	1º trim	237,1	140,3	169,0	145,9	94,2	154,8	107,0	98,6
	2º trim	274,4	147,4	186,2	160,8	94,8	169,6	125,1	96,6
	3º trim	337,4	157,5	214,2	159,3	91,8	173,6	130,6	95,1
	4º trim	221,5	169,0	131,1	167,5	90,8	184,6	131,6	93,4
2001	1º trim	248,0	140,2	176,9	142,0	92,7	153,1	109,5	94,2
	2º trim	242,7	147,8	164,2	147,0	91,5	160,8	115,4	97,3
	3º trim	251,4	139,8	179,8	114,6	91,5	125,3	104,3	94,3
	4º trim	127,9	114,9	111,3	81,5	90,5	90,1	85,3	91,2
2002	1º trim.	115,6	122,0	94,8	44,6	95,0	47,0	37,4	88,6
	2º trim.	159,7	116,3	137,4	53,6	96,7	55,4	26,5	83,4
	3º trim	109,6	119,1	92,0	60,0	94,6	63,4	26,5	78,5
	4º trim	113,8	124,4	91,5	59,0	93,3	63,3	29,4	78,7
2003*	1º trim.	117,8	142,4	82,7	59,1	91,5	64,5	29,7	77,7
	2º trim.	179,7	130,4	137,8	76,1	89,6	84,9	45,8	84,0
	3º trim.	126,6	136,0	93,1	85,8	88,9	96,5	58,0	86,9
	4º trim.	142,1	136,5	104,1	96,3	89,9	107,1	73,6	91,8
2004*	1º trim.	145,6	163,1	89,3	103,8	92,1	112,6	66,5	88,8
	2º trim.	403,8	174,3	231,7	127,1	90,9	139,8	84,5	92,9