

INFORMACIÓN DE PRENSA



Buenos Aires, 17 de agosto de 2005

ÍNDICES DE PRECIOS Y CANTIDADES DEL COMERCIO EXTERIOR, BASE 1993=100

SEGUNDO TRIMESTRE DE 2005

1) SÍNTESIS DE LOS RESULTADOS

El valor de las exportaciones argentinas en el segundo trimestre de 2005 resultó 13,6% superior al registrado en el mismo período de 2004. Este aumento respondió a la suba de las cantidades exportadas (18,6%), que contrarrestó la caída en los precios de exportación (-4,2%). Del mismo modo, el valor exportado en el período acumulado de los dos primeros trimestres del año 2005 registró un incremento del 13,5% respecto a igual período del año anterior, impulsado nuevamente por las mayores cantidades exportadas (aumento de 18,0%), que anularon la caída experimentada por los precios (-3,8%) (Cuadro 1, Gráfico 1).

Las importaciones del segundo trimestre de 2005 fueron 38,3% superiores a las del mismo trimestre del año 2004. Este aumento fue consecuencia de un incremento del 33,0% en las cantidades importadas y, en menor medida, de una suba del 4,0% en los precios de importación. A su vez, el valor de las importaciones en el período acumulado al segundo trimestre de 2005 aumentó 33,4% con respecto al mismo período del año anterior, debido a las mayores cantidades importadas (26,2%) y a la suba de los precios (5,7%) (Cuadro 1, Gráfico 2).

El índice de los términos del intercambio, que mide la relación entre los índices de precios de exportación e importación, registró entre el segundo trimestre de 2004 y el segundo trimestre de 2005 una variación negativa de 7,9%. Del mismo modo, considerando el período acumulado al segundo trimestre de 2005, este índice mostró una baja de 9,0% con respecto al mismo período del año anterior (Cuadros 1 y 7, Gráfico 7).

Cuadro 1. Índices de valor, precio, cantidad y términos del intercambio, base 1993=100

Período	Exportaciones			Importaciones			Términos del intercambio
	Valor	Precio	Cantidad	Valor	Precio	Cantidad	
Acumulado 2º trimestre							
2004*	255,4	111,6	228,8	120,9	92,5	130,7	120,6
2005*	290,0	107,4	270,0	161,3	97,8	164,9	109,8
Variación %	13,5	-3,8	18,0	33,4	5,7	26,2	-9,0
2º trimestre							
2004*	286,0	113,7	251,6	130,7	94,7	137,9	120,1
2005*	324,9	108,9	298,3	180,7	98,5	183,4	110,6
Variación %	13,6	-4,2	18,6	38,3	4,0	33,0	-7,9
1º trimestre							
2004*	224,8	109,1	206,0	111,1	90,0	123,4	121,2
2005*	255,1	105,6	241,7	141,9	96,9	146,4	109,0
Variación %	13,5	-3,2	17,3	27,7	7,7	18,6	-10,1

Signos convencionales:

* Cifras provisionales

e Cifras estimadas

Gráfico 1. Exportación. Índices de valor, precio y cantidad, base 1993=100, 1º trimestre de 2001-2º trimestre de 2005

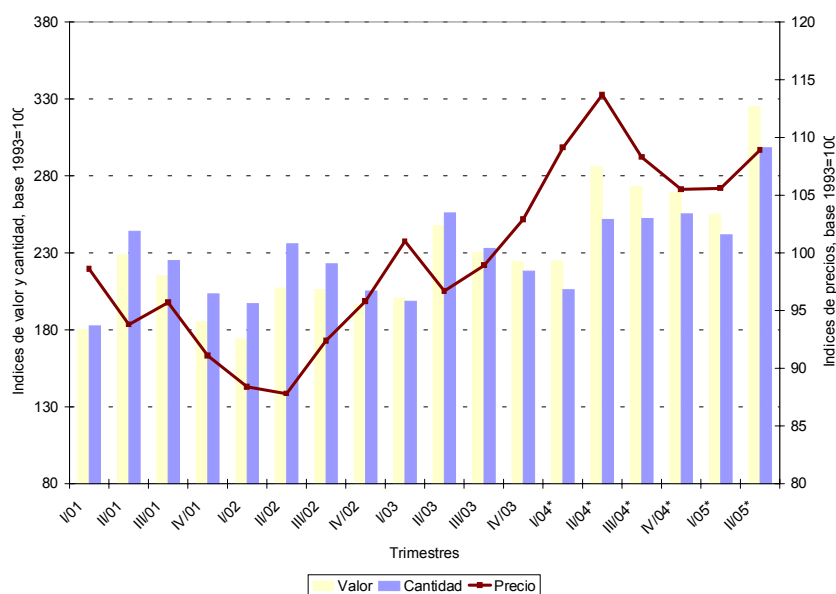
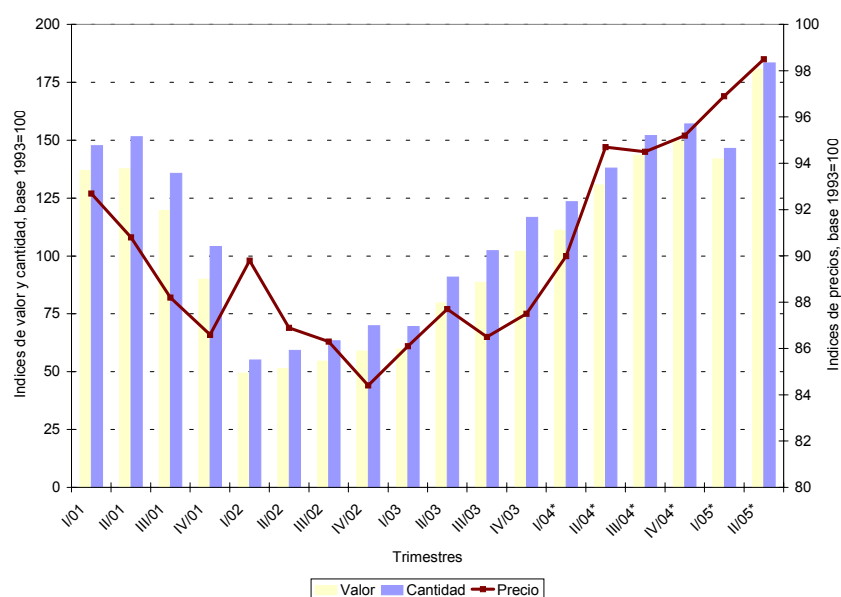


Gráfico 2. Importación. Índices de valor, precio y cantidad, base 1993=100, 1º trimestre de 2001-2º trimestre de 2005



El saldo de la balanza comercial en el período acumulado al segundo trimestre de 2005 fue positivo en 5.489 millones de dólares. Si en este período se hubiesen registrado los precios del mismo período del año anterior, el saldo comercial habría arrojado, en cambio, un superávit de 6.966 millones de dólares. Bajo este supuesto, el país tuvo una pérdida en los términos del intercambio de 1.397 millones de dólares (Cuadro 2).

Cuadro 2. Comercio Exterior acumulado al 2º trimestre de 2005, a precios corrientes y a precios del acumulado al 2º trimestre de 2004, en millones de dólares

Comercio exterior	Acumulado al segundo trimestre de 2005*	
	A precios corrientes	A precios del acumulado al segundo trimestre de 2004*
Exportación	19.022	19.766
Importación	13.533	12.800
Saldo	5.489	6.966

2) ANÁLISIS COMPARATIVO DEL ACUMULADO AL SEGUNDO TRIMESTRE DE 2005 RESPECTO A IGUAL PERÍODO DEL AÑO ANTERIOR, POR PRINCIPALES RUBROS.

2.a Exportación

Cuadro 3. Variaciones porcentuales de los índices de valor, precio y cantidad de las Exportaciones, base 1993 = 100, según rubros y principales subrubros, acumulado 2º trimestre de 2005 / acumulado 2º trimestre de 2004

Rubros y subrubros	Variaciones porcentuales		
	Valor	Precio	Cantidad
Exportaciones - Nivel general	13,5	-3,8	18,0
Productos primarios	15,3	-15,7	36,9
Pescados y mariscos sin elaborar	1,9	61,0	-36,8
Frutas frescas	26,9	-1,1	28,3
Cereales	14,2	-24,1	50,4
Semillas y frutos oleaginosos	23,5	-19,4	53,2
MOA	0,8	-16,0	20,0
Carnes	39,9	-4,1	45,8
Grasas y aceites	0,3	-15,6	18,7
Residuos y desperdicios de la industria alimenticia	-16,4	-27,6	15,5
Pieles y cueros	3,0	-7,2	11,1
MOI	30,7	17,0	11,7
Productos químicos y conexos	23,8	21,1	2,2
Materias plásticas y artificiales	31,9	26,1	4,6
Metales comunes y sus manufacturas	45,7	33,4	9,2
Material de transporte	46,7	0,9	45,4
Combustibles	12,7	28,2	-12,1
Petróleo crudo	16,2	25,9	-7,7
Combustibles elaborados	9,7	30,4	-15,9

El valor de las exportaciones en el período acumulado al segundo trimestre de 2005 respecto a igual período del año anterior presentó una suba de 13,5%, como consecuencia de un aumento en las cantidades del 18,0%, mientras que los precios cayeron 3,8%.

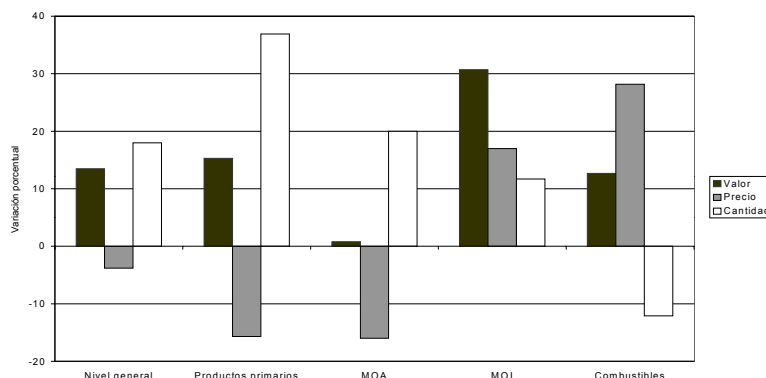
En este período aumentaron los valores exportados de todos los rubros que componen las exportaciones, destacándose la evolución de las exportaciones de Manufacturas de origen industrial (MOI), que aumentaron 30,7% debido a incrementos en los valores exportados de los principales subrubros, especialmente en Metales comunes y sus manufacturas, Material de transporte y Materias plásticas y artificiales. Otros rubros que mostraron aumentos significativos en el período fueron los Productos primarios (15,3%) y los Combustibles (12,7%). En el primer caso se registraron importantes incrementos en los valores exportados de Semillas y frutos oleaginosos, Cereales y Frutas frescas. En el caso del rubro Combustibles, tal aumento fue resultado de mayores exportaciones de Petróleo crudo y Combustibles elaborados. Por otro lado, el rubro de menor crecimiento fue Manufacturas de origen agropecuario (MOA), cuyas exportaciones registraron un aumento inferior al 1%, debido a las menores ventas de Residuos y desperdicios de la industria alimenticia, caída que prácticamente neutralizó el importante incremento de las exportaciones de Carnes.

La caída de los precios de las exportaciones en el período acumulado al segundo trimestre de 2005 con respecto al mismo período del año 2004 fue impulsada por los menores precios de los Productos primarios y de las MOA. En el caso de los Productos primarios, dicha baja respondió a las caídas registradas en los precios de los principales subrubros, especialmente en Cereales (Trigo: -24,1% y Maíz: -25,4%) y Semillas y frutos oleaginosos (Soja: -19,7%); los precios de Pescados y mariscos sin elaborar, en cambio, registraron un importante aumento impulsado por la suba en los precios de Mariscos (91,4%). En el caso de las MOA se registraron bajas en los precios de los principales subrubros: Carnes, Grasas y aceites (Aceite de soja: -20,3%), Residuos y desperdicios de la industria alimenticia (Subproductos de soja: -28,6%) y Pieles y cueros. Otros subrubros, en cambio, registraron subas en sus precios en este período: Productos Lácteos (10,7%) y Bebidas, líquidos alcohólicos y vinagres (20,1%). Por otra parte, los precios de las MOI aumentaron como consecuencia de importantes subas en los precios de Metales comunes y sus manufacturas, Materias plásticas y artificiales, y Productos químicos y conexos. El rubro Combustibles exhibió la mayor suba de precios en el período, como consecuencia de precios más altos tanto de Petróleo crudo como de Combustibles elaborados.

El aumento registrado en las cantidades exportadas durante este período se debió principalmente a los importantes incrementos en los volúmenes exportados de Productos primarios y MOA, y en menor medida de MOI. El aumento en las cantidades exportadas de Productos primarios estuvo asociado a incrementos significativos en los volúmenes de Cereales (Trigo: 68,1% y Maíz: 33,4%), Semillas y frutos oleaginosos (Soja: 50,6%) y, en menor medida, Frutas frescas; los volúmenes exportados de Pescados y mariscos sin elaborar, en cambio, disminuyeron como consecuencia de los menores embarques de Pescados (-13,1%) y Mariscos (-44,9%). En el caso de las MOA, se destacaron los aumentos en los subrubros Carnes, Grasas y aceites (Aceite de soja: 10,4% y Aceite de girasol: 36,1%), Residuos y desperdicios de la industria alimenticia (Subproductos de soja: 16,0%) y Pieles y cueros. Otros subrubros que registraron un incremento de las cantidades exportadas en el período fueron Productos lácteos (21,3%) y Preparados de hortalizas, legumbres y frutas (12,3%). Por otra parte, el incremento registrado en el caso

de las MOI fue impulsado por los mayores volúmenes exportados de Material de transporte. El rubro Combustibles fue el único que registró una disminución en las cantidades exportadas con respecto al mismo período del año anterior, determinada por los menores volúmenes exportados de Petróleo crudo y de Combustibles elaborados (Cuadros 3, 9 y 10, y Gráfico 3).

Gráfico 3. Variaciones porcentuales de los índices de valor, precio y cantidad de las Exportaciones, base 1993 = 100, según principales rubros, acumulado 2º trimestre de 2005 / acumulado 2º trimestre de 2004



2.b Importación

Cuadro 4. Variaciones porcentuales de los índices de valor, precio y cantidad de las Importaciones, base 1993 = 100, según principales usos económicos acumulado 2º trimestre de 2005 / acumulado 2º trimestre de 2004

Usos económicos	Variaciones porcentuales		
	Valor	Precio	Cantidad
Importaciones - Nivel general	33,4	5,7	26,2
Bienes de capital	40,1	-3,7	45,3
Bienes intermedios	30,6	16,0	12,5
Combustibles y lubricantes	54,6	16,6	32,5
Piezas y accesorios para bienes de capital	32,4	0,8	31,4
Bienes de consumo	27,8	2,1	25,1

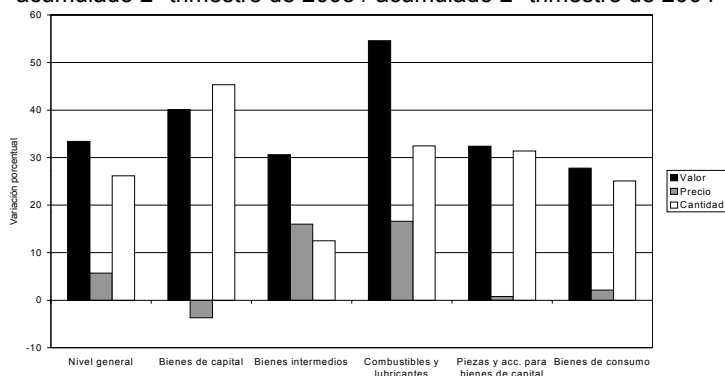
El valor de las importaciones en el período acumulado de los dos primeros trimestres del año 2005 presentó una suba de 33,4% con respecto a igual período del año anterior, impulsada por las mayores cantidades importadas y, en menor medida, por los mayores precios pagados por las mismas.

El aumento del valor importado en el período fue el resultado de las mayores compras realizadas al exterior de todos los usos.

Los precios de las importaciones en el período registraron un aumento de 5,7%, impulsado principalmente por los mayores precios de Bienes intermedios (Productos químicos: 9,7%, Plástico y caucho: 29,2%, Hierro y acero: 28,1%, Metales comunes y sus manufacturas: 12,2%) y de Combustibles y lubricantes (Combustibles elaborados: 28,4%).

En cuanto a la evolución de las cantidades físicas importadas, todos los usos presentaron significativas variaciones positivas en el período, destacándose los aumentos de los volúmenes importados de Bienes de capital, Combustibles y lubricantes, y Piezas y accesorios para bienes de capital (Cuadros 4 y 11, y Gráfico 4).

Gráfico 4. Variaciones porcentuales de los índices de valor, precio y cantidad de las Importaciones, base 1993 = 100, según principales usos económicos, acumulado 2º trimestre de 2005 / acumulado 2º trimestre de 2004



3) ANÁLISIS COMPARATIVO DEL SEGUNDO TRIMESTRE DE 2005 RESPECTO A IGUAL PERÍODO DEL AÑO ANTERIOR, POR PRINCIPALES RUBROS.

3.a Exportación

Cuadro 5. Variaciones porcentuales de los índices de valor, precio y cantidad de las Exportaciones, base 1993 = 100, según rubros y principales subrubros, 2º trimestre de 2005 / 2º trimestre de 2004

Rubros y subrubros	Variaciones porcentuales		
	Valor	Precio	Cantidad
Exportaciones - Nivel general	13,6	-4,2	18,6
Productos primarios	11,8	-14,0	30,0
Pescados y mariscos sin elaborar	6,5	78,9	-40,5
Frutas frescas	24,0	-0,8	25,1
Cereales	-10,0	-21,6	14,7
Semillas y frutos oleaginosos	17,9	-18,8	45,2
MOA	1,1	-16,1	20,5
Carnes	44,5	0,8	43,3
Grasas y aceites	-0,9	-13,9	15,1
Residuos y desperdicios de la industria alimenticia	-15,2	-28,3	18,2
Pieles y cueros	4,4	-8,2	13,7
MOI	31,0	15,3	13,7
Productos químicos y conexos	25,4	21,0	3,6
Materias plásticas artificiales	29,5	24,2	4,2
Metales comunes y sus manufacturas	33,2	29,5	2,8
Material de transporte	52,2	0,7	51,2
Combustibles	18,4	27,6	-7,2
Petróleo crudo	31,1	23,2	6,4
Combustibles elaborados	4,6	32,2	-20,9

El valor de las exportaciones en el segundo trimestre de 2005 aumentó 13,6% con respecto al mismo trimestre del año anterior, como resultado de un aumento de las cantidades exportadas (18,6%), ya que los precios disminuyeron 4,2%.

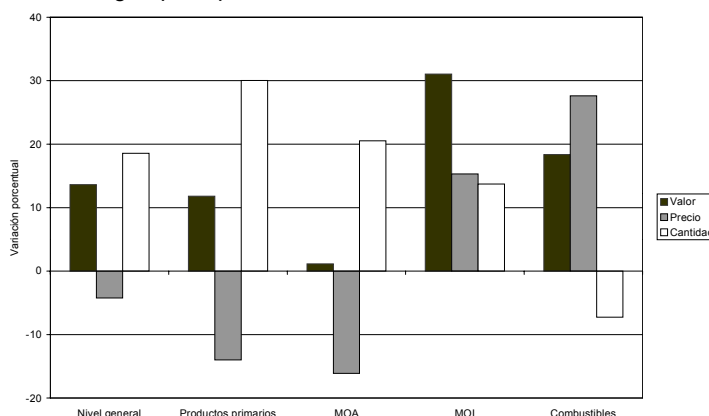
El aumento en el valor exportado fue impulsado por las mayores ventas al exterior de todos los rubros, especialmente de MOI y, en menor medida, Combustibles y Productos primarios. La dinámica de las exportaciones de MOI, que aumentaron 31,0% en el período, obedeció a incrementos en sus principales subrubros: Productos químicos y conexos, Materias plásticas y artificiales, Metales comunes y sus manufacturas y, especialmente, Material de transporte. Las exportaciones de Combustibles aumentaron 18,4% en el período como consecuencia de un importante crecimiento de las ventas externas de Petróleo crudo y, en una medida mucho menor, de Combustibles elaborados. En el caso de los Productos primarios, aumentaron las ventas al exterior de los principales subrubros, con excepción de Cereales que cayeron 10,0%. Por último, las exportaciones de MOA mostraron un incremento de apenas 1,1%, debido al efecto que provocaron las menores ventas de Residuos y desperdicios de la industria alimenticia, que anuló el importante aumento de las ventas de Carnes al exterior.

La caída de los precios de las exportaciones en el segundo trimestre de 2005 con respecto al segundo trimestre del año 2004 fue impulsada por los menores precios de los Productos primarios y las MOA. En el caso de los Productos primarios, tal caída respondió a las bajas registradas en los precios de los principales subrubros, especialmente en Cereales (Trigo: -16,5% y Maíz: -25,1%) y Semillas y frutos oleaginosos (Soja: -19,2%); los precios de Pescados y mariscos sin elaborar registraron, en cambio, un gran aumento impulsado por la importante suba en los precios de Mariscos (108,3%). En el caso de las MOA, excepto en Carnes, se registraron bajas en los precios de los principales subrubros: Residuos y desperdicios de la industria alimenticia (Subproductos de soja: -29,2%), Grasas y aceites (Aceite de soja: -18,4%) y Pieles y cueros. Otros subrubros, en cambio, registraron subas en sus precios en este período: Productos Lácteos (10,8%) y Bebidas, líquidos alcohólicos y vinagres (15,9%). Por otra parte, los precios de las MOI aumentaron como consecuencia de importantes subas en los precios de Metales comunes y sus manufacturas, Materias plásticas y artificiales, y Productos químicos y conexos. En el caso del rubro Combustibles, el aumento de precios obedeció a importantes subas en los precios de Petróleo crudo y de Combustibles elaborados.

Las cantidades exportadas aumentaron en este período debido a los mayores volúmenes exportados de Productos primarios y de MOA, y en menor medida, de MOI. El aumento en las cantidades exportadas de Productos primarios fue impulsado por los incrementos en los volúmenes embarcados de Cereales (Trigo: 7,7% y Maíz: 16,5%), Frutas frescas y, especialmente, Semillas y frutos oleaginosos (Soja: 45,4%); los volúmenes exportados de Pescados y mariscos sin elaborar, en cambio, disminuyeron como consecuencia de los menores embarques de Pescados (-13,3%) y Mariscos (-47,1%). En el caso de las MOA, aumentaron las

cantidades exportadas de los principales subrubros: Carnes, Grasas y aceites (Aceite de soja: 10,3% y Aceite de girasol: 28,5%) y Residuos y desperdicios de la industria alimenticia (Subproductos de soja: 20,2%). Por otra parte, el incremento registrado en las MOI estuvo asociado principalmente con los mayores volúmenes exportados de Material de transporte. El rubro Combustibles fue el único que registró una disminución en las cantidades exportadas con respecto al mismo período del año anterior, debido a la caída registrada en los Combustibles elaborados, que no logró ser compensada por el aumento registrado en los volúmenes exportados de Petróleo crudo (Cuadros 5, 9 y 10, Gráfico 5).

Gráfico 5. Variaciones porcentuales de los índices de valor, precio y cantidad de las Exportaciones, base 1993 = 100, según principales rubros, 2º trimestre de 2005 / 2º trimestre de 2004



3.b Importación

Cuadro 6. Variaciones porcentuales de los índices de valor, precio y cantidad de las Importaciones, base 1993 = 100, según principales usos económicos, 2º trimestre de 2005 / 2º trimestre de 2004

Usos económicos	Variaciones porcentuales		
	Valor	Precio	Cantidad
Importaciones - Nivel general	38,3	4,0	33,0
Bienes de capital	64,3	-2,6	68,6
Bienes intermedios	31,1	13,4	15,7
Combustibles y lubricantes	47,3	16,5	26,4
Piezas y accesorios para bienes de capital	34,7	1,9	32,3
Bienes de consumo	24,5	0,1	24,3

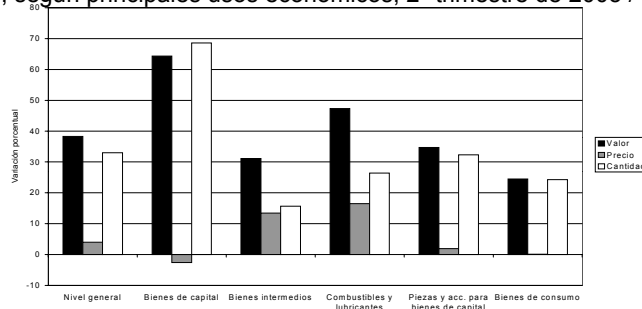
El valor de las importaciones en el segundo trimestre de 2005 presentó una suba del 38,3% con respecto al mismo período del año anterior, impulsada por las mayores cantidades importadas y, en menor medida, por los mayores precios pagados por las mismas.

El aumento del valor importado en el período fue el resultado de las mayores compras realizadas al exterior de todos los usos, destacándose los incrementos en las de Bienes de capital y de Combustibles y lubricantes.

Los precios de las importaciones en el período registraron un aumento de 4,0%, impulsado por los mayores precios de Bienes intermedios (Productos químicos: 8,6%, Plástico y caucho: 22,1%, Hierro y acero: 16,3%, Metales comunes y sus manufacturas: 9,7%) y de Combustibles y lubricantes (Combustibles básicos: 24,4% y Combustibles elaborados: 18,2%).

En cuanto a la evolución de las cantidades físicas importadas, todos los usos presentaron significativas variaciones positivas en el período, destacándose los aumentos de los volúmenes importados de Bienes de capital (Cuadros 6 y 11, Gráfico 6).

Gráfico 6. Variaciones porcentuales de los índices de valor, precio y cantidad de las Importaciones, base 1993 = 100, según principales usos económicos, 2º trimestre de 2005 / 2º trimestre de 2004

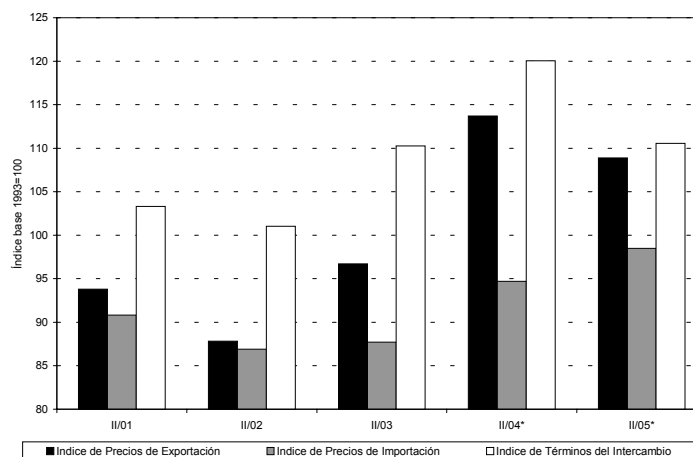


4) EVOLUCIÓN DE PRECIOS DE EXPORTACIÓN, IMPORTACIÓN Y DE LOS TERMINOS DEL INTERCAMBIO

Cuadro 7. Índices de Precios del Comercio Exterior y de Términos del Intercambio, base 1993 = 100

Período		Índice de precios de exportación	Índice de precios de importación	Índice de términos del intercambio
Años				
2001		94,7	89,9	105,3
2002		91,0	86,7	105,0
2003		99,7	87,0	114,6
2004*		109,1	93,8	116,3
Acumulado 2º trimestre				
2001		95,9	91,8	104,5
2002		88,1	88,3	99,8
2003		98,6	87,0	113,3
2004*		111,6	92,5	120,6
2005*		107,4	97,8	109,8
Trimestrales				
2001	1º trim	98,6	92,7	106,4
	2º trim	93,8	90,8	103,3
	3º trim	95,7	88,2	108,5
	4º trim	91,1	86,6	105,2
2002	1º trim	88,4	89,8	98,4
	2º trim	87,8	86,9	101,0
	3º trim	92,4	86,3	107,1
	4º trim	95,8	84,4	113,5
2003	1º trim	101,0	86,1	117,3
	2º trim	96,7	87,7	110,3
	3º trim	98,9	86,5	114,3
	4º trim	102,9	87,5	117,6
2004*	1º trim	109,1	90,0	121,2
	2º trim	113,7	94,7	120,1
	3º trim	108,3	94,5	114,6
	4º trim	105,5	95,2	110,8
2005*	1º trim	105,6	96,9	109,0
	2º trim	108,9	98,5	110,6

Gráfico 7. Índices de Precios del Comercio Exterior y de Términos del Intercambio, base 1993 = 100
2º trimestre, años 2001 / 2005



5) ANEXO: EFECTO DE LOS TÉRMINOS DEL INTERCAMBIO EN RELACIÓN AL AÑO BASE 1993=100

Cuadro 8. Poder de Compra de las Exportaciones y Efecto de los Términos del Intercambio

PERIODO	Exportaciones en millones de dólares a precios de 1993 (A)	Indice de Términos del Intercambio (Base 1993 = 100) (B)	Poder de Compra de las Exportaciones en millones de dólares a precios de 1993 (C) = [(A)* (B)]/100	Efecto de los Términos del Intercambio en millones de dólares a precios de 1993 (D) = (C)-(A)
1993	13.117,8	100,0	13.117,8	0,0
1994	15.392,8	101,5	15.623,7	230,9
1995	19.267,6	101,8	19.614,4	346,8
1996	20.544,2	109,8	22.557,5	2.013,3
1997	23.620,1	108,4	25.604,2	1.984,1
1998	26.361,9	102,5	27.020,9	659,0
1999	26.160,1	96,4	25.218,3	-941,8
2000	26.878,6	106,1	28.518,2	1.639,6
2001	28.028,2	105,3	29.513,7	1.485,5
2002	28.252,1	105,0	29.664,7	1.412,6
2003	29.691,6	114,6	34.026,6	4.335,0
2004*	31.668,4	116,3	36.830,3	5.161,9

Gráfico 8. Índices de Términos del Intercambio,
base 1993 = 100, años 1993 / 2004

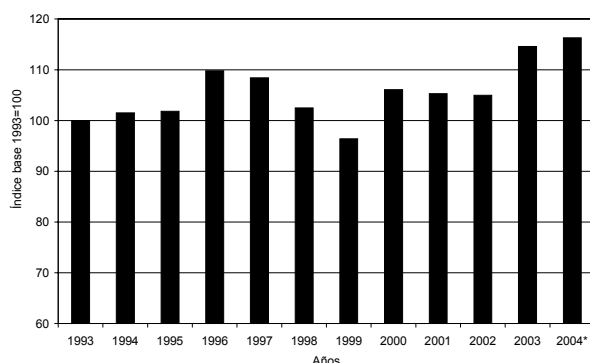
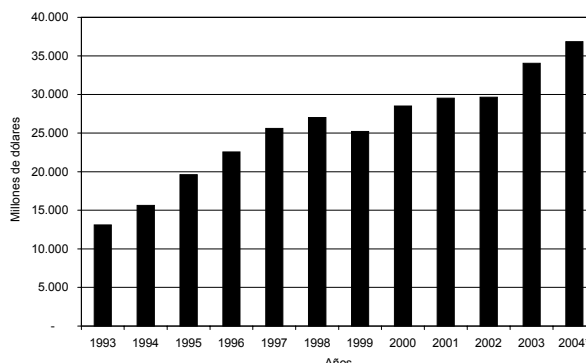


Gráfico 9. Poder de compra de las exportaciones,
en millones de dólares a precios de 1993



En el año 2004 el Índice de Términos del Intercambio (que relaciona la evolución diferencial de los precios de las exportaciones respecto de los de las importaciones) resultó 16,3% superior al registrado en el año 1993. Como se puede observar en el gráfico 8, el Índice de Términos del Intercambio, que había experimentado hasta el año 1996 una tendencia creciente, comenzó a descender a partir de 1997 como consecuencia de la baja más pronunciada en los precios de las exportaciones respecto de la registrada en los de las importaciones; en 1999, por primera vez desde 1993, el nivel del índice (96,4) se ubicó por debajo del registrado en el año base (100,0). En el año 2000, como resultado de la recuperación de los precios de exportación y el estancamiento de los precios de importación, el índice (106,1) superó nuevamente dicho nivel. Desde entonces se mantiene por encima del mismo, registrando en el año 2004 el nivel más alto de toda la serie 1993-2004.

En el mismo período, el “Poder de Compra de las Exportaciones” mostró un aumento del 180,8%, fundamentalmente como consecuencia del incremento en las cantidades físicas exportadas, que registraron un aumento del 141,4% en este período.

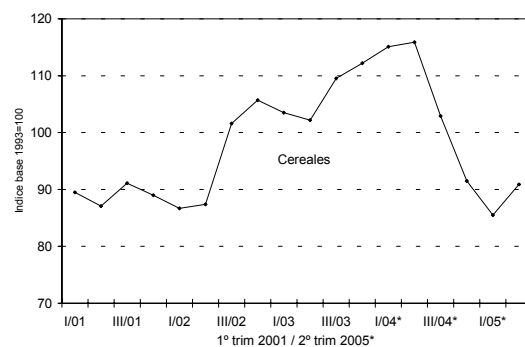
El Efecto de los Términos del Intercambio es un cálculo hipotético que cuantifica las ganancias o las pérdidas en el intercambio comercial si prevalecieran en un período determinado los precios de las exportaciones e importaciones de un año elegido como referente, en este caso 1993. Como se observa en el cuadro 8, este indicador presentó, con excepción del año 1999, valores positivos durante el período analizado, alcanzando en el año 2004 el valor más alto de la serie, con 5.161,9 millones de dólares.

6) APÉNDICE ESTADÍSTICO

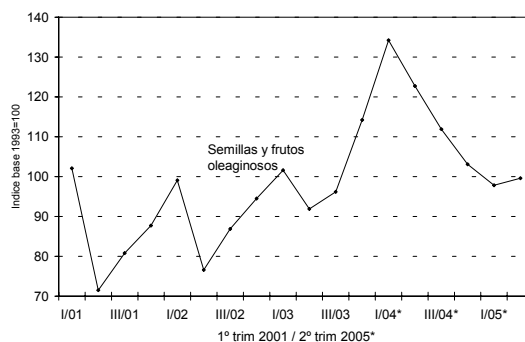
6.a Rubros seleccionados de exportación

Cuadro 9. Índices de Precios de Exportación,
base 1993 = 100

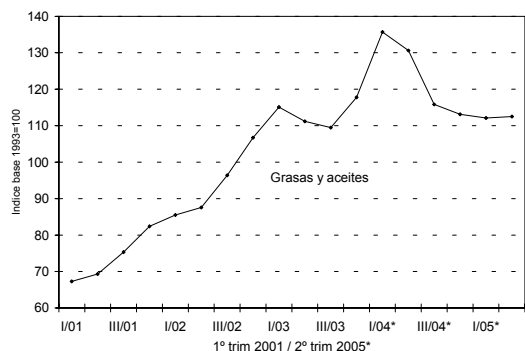
Año	Trimestre				Acumulado 2º trimestre	Año
	1º	2º	3º	4º		
Cereales						
2001	89,5	87,1	91,1	89,0	88,4	89,0
2002	86,7	87,4	101,6	105,7	87,0	92,2
2003	103,5	102,2	109,5	112,2	102,9	105,8
2004*	115,1	115,9	102,9	91,5	115,5	105,9
2005*	85,5	90,9	-	-	87,7	-



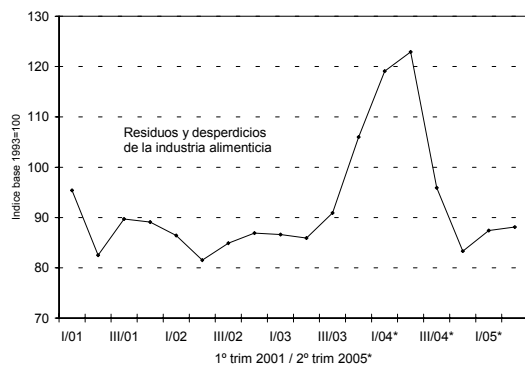
Semillas y frutos oleaginosos						
2001	102,1	71,5	80,8	87,7	72,7	76,3
2002	99,1	76,6	86,9	94,5	77,8	82,4
2003	101,6	91,9	96,2	114,2	92,3	94,6
2004*	134,2	122,7	111,9	103,1	123,4	118,3
2005*	97,8	99,6	-	-	99,4	-



Grasas y aceites						
2001	67,3	69,3	75,3	82,4	68,5	74,5
2002	85,5	87,6	96,4	106,7	86,8	94,5
2003	115,1	111,2	109,5	117,8	113,0	113,3
2004*	135,7	130,6	115,8	113,1	133,0	122,9
2005*	112,1	112,5	-	-	112,3	-

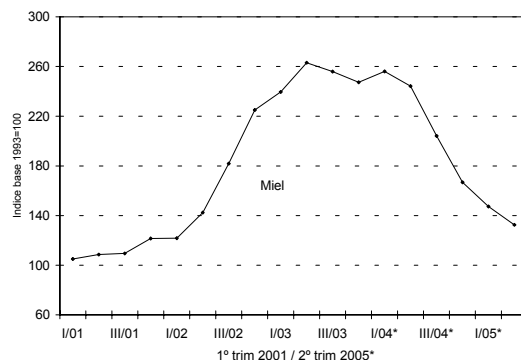


Residuos y desperdicios de la industria alimenticia						
2001	95,4	82,5	89,7	89,1	86,5	88,2
2002	86,4	81,5	84,9	86,9	83,4	84,8
2003	86,6	85,9	90,9	106,0	86,2	92,7
2004*	119,1	122,9	95,9	83,3	121,2	105,6
2005*	87,4	88,1	-	-	87,8	-

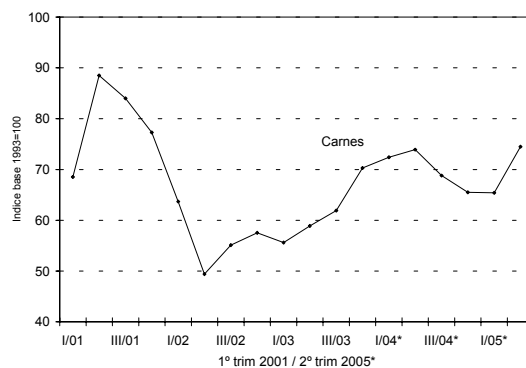


Cuadro 9. (conclusión)

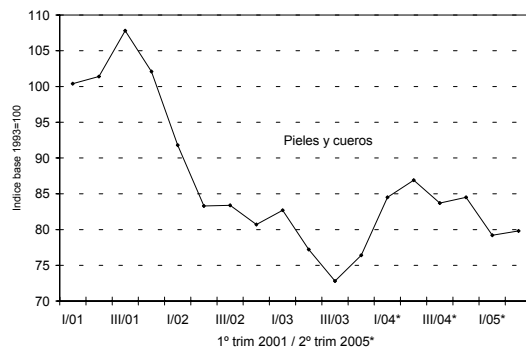
Año	Trimestre				Acumulado 2º trimestre	Año
	1º	2º	3º	4º		
Miel						
2001	105,0	108,5	109,5	121,5	106,2	109,0
2002	121,7	142,4	181,8	225,0	133,0	158,9
2003	239,5	263,1	255,9	247,3	252,3	252,5
2004*	256,1	244,3	204,2	166,7	249,4	214,5
2005*	147,2	132,5	-	-	139,1	-



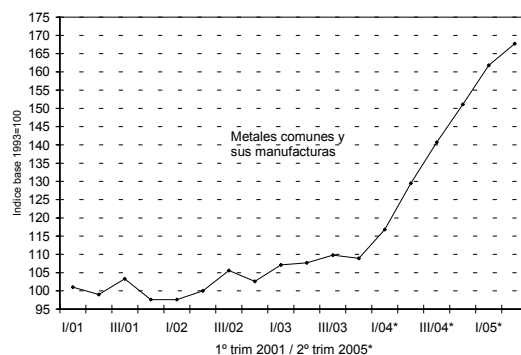
Carnes						
2001	68,5	88,5	84,0	77,3	73,1	76,0
2002	63,7	49,4	55,1	57,5	53,8	55,2
2003	55,6	58,9	61,9	70,3	57,2	62,0
2004*	72,4	73,9	68,8	65,5	73,2	69,7
2005*	65,4	74,5	-	-	70,2	-



Pieles y cueros						
2001	100,4	101,4	107,8	102,1	100,9	102,9
2002	91,8	83,3	83,4	80,7	87,3	84,4
2003	82,7	77,2	72,8	76,4	79,8	77,0
2004*	84,5	86,9	83,7	84,5	85,7	84,9
2005*	79,2	79,8	-	-	79,5	-



Metales comunes y sus manufacturas						
2001	101,0	99,0	103,3	97,6	99,9	100,1
2002	97,6	100,0	105,6	102,6	98,9	101,6
2003	107,1	107,7	109,8	108,9	107,4	108,4
2004*	116,8	129,5	140,7	151,1	123,5	135,6
2005*	161,8	167,7	-	-	164,8	-



6.b Exportación e importación por grandes rubros y usos económicos

Cuadro 10. Índices de valores, precios y cantidades de las Exportaciones, base 1993 = 100, según principales rubros

Período	Nivel General			Productos Primarios			Manufacturas de Origen Agropecuario (MOA)		
	Valor	Precio	Cantidad	Valor	Precio	Cantidad	Valor	Precio	Cantidad
Años									
2001	202,3	94,7	213,7	185,0	88,5	209,0	151,2	84,1	179,9
2002	196,0	91,0	215,3	161,7	87,6	184,7	165,6	80,1	206,7
2003	225,7	99,7	226,4	197,8	101,0	195,9	202,8	89,6	226,3
2004*	263,4	109,1	241,3	209,4	108,2	193,5	242,4	97,3	249,0
Acumulado 2º trimestre									
2001	204,5	95,9	213,3	212,3	87,6	242,4	135,1	82,0	164,9
2002	190,6	88,1	216,5	189,9	83,8	226,5	145,0	78,6	184,6
2003	224,0	98,6	227,3	240,3	98,0	245,2	184,5	87,1	211,9
2004*	255,4	111,6	228,8	233,8	113,8	205,4	241,8	106,1	228,0
2005*	290,0	107,4	270,0	269,6	95,9	281,2	243,8	89,1	273,6
Trimestrales									
2001	1º trim	180,2	98,6	182,6	171,6	94,7	181,1	117,1	82,6
	2º trim	228,8	93,8	244,0	253,0	83,3	303,6	153,2	81,5
	3º trim	215,1	95,7	224,9	205,5	90,5	227,2	165,0	86,2
	4º trim	185,2	91,1	203,4	110,0	88,7	124,1	169,7	85,5
2002	1º trim	174,1	88,4	197,0	167,1	87,2	191,7	126,4	81,2
	2º trim	207,2	87,8	235,9	212,7	81,4	261,3	163,6	76,6
	3º trim	206,1	92,4	223,0	155,2	89,1	174,2	190,7	80,2
	4º trim	196,6	95,8	205,2	111,9	99,5	112,4	181,7	82,6
2003	1º trim	200,5	101,0	198,6	159,8	101,3	157,7	173,4	86,4
	2º trim	247,6	96,7	256,0	320,8	96,4	332,7	195,7	87,7
	3º trim	230,3	98,9	232,9	190,6	103,0	185,1	212,9	88,3
	4º trim	224,3	102,9	218,1	120,1	111,3	108,0	229,3	95,4
2004*	1º trim	224,8	109,1	206,0	166,3	110,5	150,5	218,4	104,5
	2º trim	286,0	113,7	251,6	301,3	115,7	260,4	265,3	107,4
	3º trim	273,2	108,3	252,3	219,7	106,7	205,9	248,6	92,7
	4º trim	269,5	105,5	255,3	150,4	95,6	157,3	237,2	87,3
2005*	1º trim	255,1	105,6	241,7	202,5	90,5	223,7	219,3	87,9
	2º trim	324,9	108,9	298,3	336,8	99,5	338,6	268,3	90,1

Cuadro 10. (conclusión)

Período	Manufacturas de Origen Industrial (MOI)			Combustibles		
	Valor	Precio	Cantidad	Valor	Precio	Cantidad
Años						
2001	225,8	94,3	239,5	382,4	133,5	286,4
2002	207,5	90,8	228,5	373,7	128,5	290,8
2003	209,6	89,0	235,5	438,4	156,2	280,6
2004*	259,6	95,9	270,8	501,4	200,6	249,9
Acumulado 2º trimestre						
2001	230,5	97,4	236,6	383,4	147,3	260,3
2002	202,8	89,8	225,9	338,7	117,1	289,1
2003	198,1	89,7	220,8	416,2	159,7	260,6
2004*	226,5	92,9	243,9	453,2	181,7	249,5
2005*	296,0	108,7	272,4	510,8	233,0	219,2
Trimestrales						
2001	1º trim	213,3	96,5	220,9	356,0	151,0
	2º trim	247,7	98,1	252,4	410,7	144,2
	3º trim	226,0	93,6	241,6	408,5	134,7
	4º trim	216,2	89,0	243,0	354,3	111,1
2002	1º trim	194,0	88,2	219,9	324,3	105,1
	2º trim	211,7	91,3	231,9	353,0	130,9
	3º trim	216,2	92,6	233,6	372,5	142,3
	4º trim	208,3	91,1	228,6	445,0	137,8
2003	1º trim	192,3	90,6	212,3	440,8	171,2
	2º trim	203,8	88,9	229,3	391,6	148,4
	3º trim	211,8	88,4	239,6	459,5	149,5
	4º trim	230,6	88,4	260,9	461,6	157,1
2004*	1º trim	212,7	90,7	234,4	442,2	171,8
	2º trim	240,3	94,8	253,4	464,2	192,2
	3º trim	264,1	97,1	272,0	540,5	213,5
	4º trim	321,4	99,4	323,4	558,8	225,6
2005*	1º trim	277,1	108,0	256,5	472,2	220,3
	2º trim	314,9	109,3	288,2	549,5	245,3

Cuadro 11. Índices de valores, precios y cantidades de las Importaciones, base 1993 = 100, según principales usos económicos.

Período	Nivel General			Bienes de Capital			Bienes Intermedios			
	Valor	Precio	Cantidad	Valor	Precio	Cantidad	Valor	Precio	Cantidad	
Años										
2001	121,1	89,9	134,7	101,6	82,7	122,8	145,0	87,3	166,2	
2002	53,6	86,7	61,8	31,4	87,8	35,8	86,3	82,6	104,5	
2003	82,5	87,0	94,8	60,6	82,1	73,8	123,8	85,6	144,6	
2004*	133,7	93,8	142,6	129,6	82,8	156,5	170,5	97,7	174,5	
Acumulado 2º trimestre										
2001	137,3	91,8	149,6	117,7	82,7	142,3	162,9	91,4	178,2	
2002	50,4	88,3	57,1	31,0	89,4	34,7	76,3	83,3	91,5	
2003	69,8	87,0	80,2	45,2	81,5	55,5	112,8	86,4	130,5	
2004*	120,9	92,5	130,7	111,4	83,7	133,2	155,8	92,9	167,7	
2005*	161,3	97,8	164,9	156,1	80,6	193,6	203,4	107,8	188,7	
Trimestrales										
2001	1º trim	136,9	92,7	147,6	115,7	84,2	137,4	166,9	93,6	178,3
	2º trim	137,7	90,8	151,5	119,7	81,2	147,3	158,9	89,3	178,0
	3º trim	119,7	88,2	135,7	98,8	83,1	118,9	143,5	82,3	174,4
	4º trim	90,0	86,6	104,0	72,3	82,4	87,7	110,9	82,7	134,0
2002	1º trim	49,4	89,8	55,0	33,1	90,0	36,8	70,7	85,8	82,4
	2º trim	51,4	86,9	59,2	28,9	88,6	32,6	81,8	81,3	100,7
	3º trim	54,6	86,3	63,3	26,1	87,4	29,8	95,1	83,4	114,0
	4º trim	58,9	84,4	69,8	37,5	85,6	43,8	97,5	80,6	120,9
2003	1º trim	59,8	86,1	69,5	40,2	83,8	48,0	98,0	84,5	116,0
	2º trim	79,7	87,7	90,9	50,2	79,7	63,0	127,6	88,0	145,1
	3º trim	88,5	86,5	102,3	62,3	80,5	77,4	135,0	85,6	157,7
	4º trim	102,1	87,5	116,7	89,8	83,9	107,0	134,5	84,3	159,6
2004*	1º trim	111,1	90,0	123,4	113,1	86,4	130,9	147,0	89,2	164,9
	2º trim	130,7	94,7	137,9	109,8	81,1	135,4	164,6	96,5	170,4
	3º trim	143,6	94,5	152,0	137,8	81,7	168,6	185,8	100,4	185,0
	4º trim	149,5	95,2	157,1	157,5	82,5	191,0	184,7	104,0	177,5
2005*	1º trim	141,9	96,9	146,4	131,7	82,8	159,0	190,9	106,0	180,2
	2º trim	180,7	98,5	183,4	180,4	79,0	228,3	215,8	109,4	197,2

Cuadro 11. (conclusión)

Cuadro 11. (continuación)										
Período	Combustibles y Lubricantes			Piezas y Accesorios para Bienes de Capital			Bienes de Consumo			
	Valor	Precio	Cantidad	Valor	Precio	Cantidad	Valor	Precio	Cantidad	
Años										
2001	217,5	137,6	158,1	121,3	91,7	132,3	103,6	94,4	109,7	
2002	124,7	120,0	103,9	54,3	94,8	57,3	30,0	82,6	36,3	
2003	142,2	135,6	104,8	80,5	89,7	89,8	51,7	86,6	59,8	
2004*	259,5	177,4	146,3	129,0	91,1	141,6	84,5	93,5	90,4	
Acumulado 2º trimestre										
2001	245,4	143,9	170,6	144,5	92,1	156,9	112,4	95,8	117,4	
2002	137,7	118,6	116,1	49,1	95,9	51,2	32,0	86,4	37,0	
2003	148,8	135,0	110,3	67,6	90,5	74,7	37,7	81,4	46,3	
2004*	276,4	183,9	150,3	117,5	91,2	128,8	75,5	91,5	82,6	
2005*	427,2	214,5	199,1	155,6	91,9	169,3	96,5	93,4	103,3	
Trimestrales										
2001	1º trim	248,0	140,2	176,9	142,0	92,7	153,1	109,5	94,2	116,2
	2º trim	242,7	147,8	164,2	147,0	91,5	160,8	115,4	97,3	118,6
	3º trim	251,4	139,8	179,8	114,6	91,5	125,3	104,3	94,3	110,5
	4º trim	127,9	114,9	111,3	81,5	90,5	90,1	85,3	91,2	93,5
2002	1º trim	115,6	122,0	94,8	44,6	95,0	47,0	37,4	88,6	42,2
	2º trim	159,7	116,3	137,4	53,6	96,7	55,4	26,5	83,4	31,8
	3º trim	109,6	119,1	92,0	60,0	94,6	63,4	26,5	78,5	33,7
	4º trim	113,8	124,4	91,5	59,0	93,3	63,3	29,4	78,7	37,4
2003	1º trim.	117,9	142,5	82,7	59,1	91,5	64,5	29,7	77,7	38,2
	2º trim.	179,7	130,5	137,8	76,1	89,6	84,9	45,8	84,0	54,5
	3º trim	127,3	136,1	93,5	85,8	88,9	96,5	58,0	87,1	66,6
	4º trim	143,8	136,6	105,3	101,1	89,4	113,1	73,6	92,1	79,9
2004*	1º trim.	148,2	152,2	97,4	105,3	92,0	114,5	66,6	89,1	74,7
	2º trim.	404,6	199,1	203,2	129,7	90,6	143,1	84,5	93,4	90,5
	3º trim.	256,7	172,9	148,5	136,9	91,1	150,2	91,9	94,9	96,9
	4º trim.	228,4	167,8	136,1	144,0	90,8	158,6	95,0	95,6	99,4
2005*	1º trim.	258,4	182,8	141,3	136,5	91,4	149,3	87,9	93,3	94,2
	2º trim.	596,0	232,0	256,9	174,7	92,3	189,3	105,2	93,5	112,5