

INFORMACIÓN DE PRENSA



Buenos Aires, 16 de agosto de 2006

ÍNDICES DE PRECIOS Y CANTIDADES DEL COMERCIO EXTERIOR, BASE 1993=100

SEGUNDO TRIMESTRE DE 2006

1) SÍNTESIS DE LOS RESULTADOS

Las exportaciones argentinas en el segundo trimestre de 2006 alcanzaron los 11.786 millones de dólares, un 10,7% superiores a las del mismo período del año anterior. Este aumento respondió fundamentalmente a la suba de los precios de exportación (8,2%) y en menor medida a la de las cantidades exportadas (2,3%). En lo que va del año, las exportaciones (21.541 millones de dólares) acumulan un aumento del 13,0% con respecto al período acumulado de los dos primeros trimestres de 2005, impulsado también por los aumentos de los precios (8,9%) y las cantidades (3,7%) en este período (Cuadro 1, Gráfico 1).

Las importaciones del segundo trimestre de 2006 (8.232 millones de dólares) fueron 8,6% superiores a las del mismo trimestre del año 2005. Este aumento fue consecuencia de incrementos del 6,5% en las cantidades importadas y del 1,9% en los precios de importación. Asimismo, el valor de las importaciones en el período acumulado al segundo trimestre de 2006 (15.606 millones de dólares) resultó 15,2% superior al del mismo período del año anterior, debido fundamentalmente a las mayores cantidades importadas (12,9%) y en menor medida a la suba de los precios (2,0%) (Cuadro 1, Gráfico 2).

El índice de los términos del intercambio, que mide la relación entre los índices de precios de exportación e importación, aumentó 6,1% en el segundo trimestre de 2006 con respecto al segundo trimestre de 2005, debido al mayor aumento de los precios de exportación durante este período. Asimismo, en el período acumulado al segundo trimestre de 2006 este índice registró una suba del 6,8% con respecto al mismo período del año anterior (Cuadros 1 y 7, Gráfico 7).

Cuadro 1. Índices de valor, precio, cantidad y términos del intercambio, base 1993=100

Período	Exportaciones			Importaciones			Términos del intercambio
	Valor	Precio	Cantidad	Valor	Precio	Cantidad	
Acumulado 2º trimestre							
2005*	290,6	108,4	268,1	161,4	97,8	165,0	110,8
2006*	328,4	118,1	278,1	186,0	99,8	186,3	118,3
Variación %	13,0	8,9	3,7	15,2	2,0	12,9	6,8
2º trimestre							
2005*	324,6	110,5	293,7	180,6	98,5	183,4	112,2
2006*	359,4	119,6	300,4	196,2	100,4	195,4	119,1
Variación %	10,7	8,2	2,3	8,6	1,9	6,5	6,1
1º trimestre							
2005*	256,6	105,8	242,5	142,2	97,0	146,6	109,1
2006*	297,5	116,3	255,7	175,7	99,2	177,1	117,2
Variación %	15,9	9,9	5,4	23,6	2,3	20,8	7,4

Signos convencionales:

* Cifras provisionales

e Cifras estimadas

Gráfico 1. Exportación. Índices de valor, precio y cantidad, base 1993=100, 1º trimestre de 2002-2º trimestre de 2006

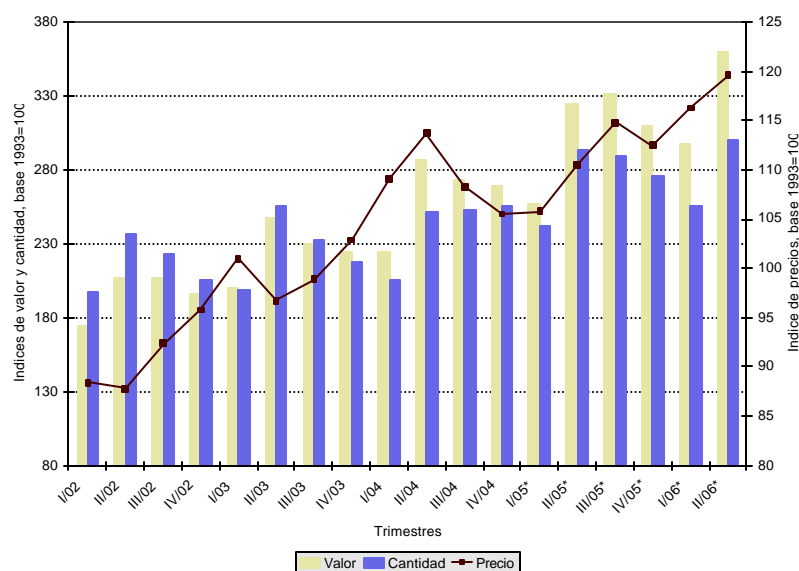
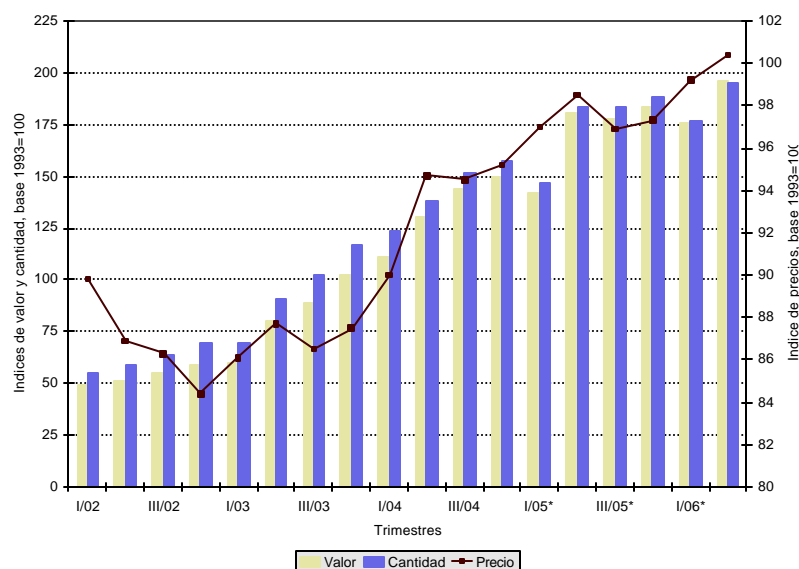


Gráfico 2. Importación. Índices de valor, precio y cantidad, base 1993=100, 1º trimestre de 2002-2º trimestre de 2006



El saldo de la balanza comercial en el período acumulado al segundo trimestre de 2006 fue positivo en 5.935 millones de dólares. Si en este período se hubiesen registrado los precios del mismo período del año anterior, el saldo comercial habría arrojado, en cambio, un superávit de 4.479 millones de dólares. Bajo este supuesto, el país tuvo una ganancia en los términos del intercambio de 1.427 millones de dólares (Cuadro 2).

Cuadro 2. Comercio Exterior acumulado al 2º trimestre de 2006, a precios corrientes y a precios del acumulado al 2º trimestre de 2005, en millones de dólares

Comercio exterior	Acumulado al segundo trimestre de 2006*	
	A precios corrientes	A precios del acumulado al segundo trimestre de 2005*
Exportación	21.541	19.772
Importación	15.606	15.293
Saldo	5.935	4.479

2) ANÁLISIS COMPARATIVO DEL ACUMULADO AL SEGUNDO TRIMESTRE DE 2006 RESPECTO A IGUAL PERÍODO DEL AÑO ANTERIOR, POR PRINCIPALES RUBROS.

2.a Exportación

Cuadro 3. Variaciones porcentuales de los índices de valor, precio y cantidad de las Exportaciones, base 1993 = 100, según rubros y principales subrubros, acumulado 2º trimestre de 2006 / acumulado 2º trimestre de 2005

Rubros y subrubros	Variaciones porcentuales		
	Valor	Precio	Cantidad
Exportaciones - Nivel general	13,0	8,9	3,7
Productos primarios	1,4	8,4	-6,5
Pescados y mariscos sin elaborar	28,1	-25,8	72,8
Frutas frescas	-6,1	4,6	-10,2
Cereales	-19,9	18,6	-32,5
Semillas y frutos oleaginosos	-10,6	-0,3	-10,2
MOA	14,7	6,0	8,3
Carnes	-19,6	27,6	-37,0
Grasas y aceites	15,4	-4,7	21,2
Residuos y desperdicios de la industria alimenticia	23,1	3,6	18,8
Pieles y cueros	7,6	0,4	7,1
MOI	19,7	6,9	12,0
Productos químicos y conexos	7,8	7,1	0,6
Materias plásticas y artificiales	3,2	3,9	-0,8
Metales comunes y sus manufacturas	2,7	37,6	-25,4
Material de transporte	49,3	1,3	47,5
Combustibles	14,1	35,0	-15,5
Petróleo crudo	-14,6	48,3	-42,5
Combustibles elaborados	34,0	28,8	4,1

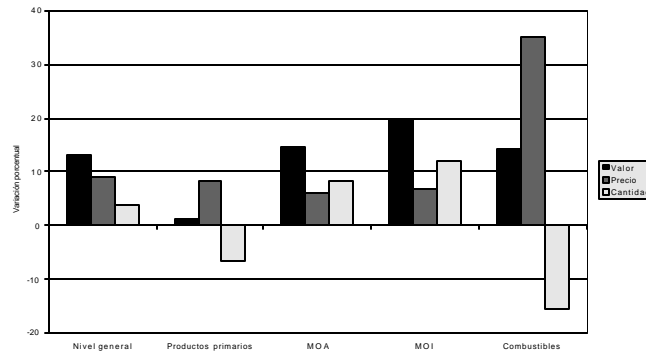
El valor de las exportaciones en el período acumulado al segundo trimestre de 2006 respecto a igual período del año anterior presentó una suba del 13,0%, como consecuencia de aumentos en los precios (8,9%) y en las cantidades exportadas (3,7%).

En este período aumentaron los valores exportados de todos los rubros que componen las exportaciones, destacándose la evolución de las exportaciones de Manufacturas de origen industrial (MOI), Manufacturas de Origen Agropecuario (MOA) y Combustibles. El aumento de las ventas de MOI se debió a los mayores valores exportados de los principales subrubros, especialmente Material de transporte. En el caso de las MOA, se destacaron los aumentos en las ventas de Grasas y aceites y de Residuos y desperdicios de la industria alimenticia, que contrarrestaron la caída de las exportaciones de Carnes. Por otra parte, las mayores ventas de Combustibles al exterior resultaron del crecimiento de las exportaciones de Combustibles elaborados, que superó la disminución registrada en el caso de Petróleo crudo. Por último, en el caso de los Productos primarios, el aumento en las ventas de Pescados y mariscos sin elaborar contrarrestó las caídas en las de los principales subrubros restantes, especialmente Cereales y Semillas y frutos oleaginosos.

En lo que va del año, los precios han mostrado una dinámica positiva en todos los rubros de exportación. En el caso de los Productos primarios se destacó el aumento en los precios de los Cereales (Trigo: 18,1% y Maíz: 22,4%), y en menor medida, el de los precios de Frutas frescas; en conjunto superaron la caída en los precios de los Pescados y mariscos sin elaborar (Mariscos: -34,9%). En el caso de las MOA, los aumentos en los precios de Carnes y, en menor medida, en los de Residuos y desperdicios de la industria alimenticia (Subproductos de soja: 2,7%), Productos Lácteos (4,8%), Preparados de legumbres, hortalizas y frutas (4,3%) y Bebidas, líquidos alcohólicos y vinagres (15,9%), contrarrestaron la caída verificada en los precios de Grasas y aceites (Aceite de soja: -2,7% y Aceite de girasol: -11,8%). Por otra parte, el aumento en los precios de las MOI fue liderado por la suba en los de Metales comunes y sus manufacturas. El rubro Combustibles exhibió la mayor suba de precios en el período, como consecuencia de precios más altos tanto de Petróleo crudo como de Combustibles elaborados.

El aumento registrado en las cantidades exportadas durante este período se debió a los incrementos en los volúmenes exportados de MOA y de MOI, que más que compensaron las caídas en los de Productos primarios y Combustibles. En el caso de las MOA se destacaron los aumentos en los subrubros Grasas y aceites (Aceite de soja: 22,7% y Aceite de girasol: 7,7%), Residuos y desperdicios de la industria alimenticia (Subproductos de soja: 18,4%) y Pieles y cueros. Por otra parte, el incremento registrado en el caso de las MOI fue impulsado por los mayores volúmenes exportados de Material de transporte, que contrarrestaron la baja en los de Metales comunes y sus manufacturas. Por otro lado, la baja en las cantidades exportadas de Productos primarios estuvo asociada a caídas en los volúmenes de Cereales (Trigo: -37,2% y Maíz: -32,5%), Semillas y frutos oleaginosos (Soja: -11,9%) y, en menor medida, Frutas frescas (Manzanas: -19,1%, Peras: -12,8% y Cítricos: -17,1%); los volúmenes exportados de Pescados y mariscos sin elaborar, en cambio, aumentaron como consecuencia de los mayores embarques de Pescados (10,2%) y, principalmente, Mariscos (101,3%). Las menores cantidades exportadas de Combustibles en este período se debieron a una fuerte disminución de los volúmenes de Petróleo crudo enviados al exterior (Cuadros 3, 9 y 10, y Gráfico 3).

Gráfico 3. Variaciones porcentuales de los índices de valor, precio y cantidad de las Exportaciones, base 1993 = 100, según principales rubros, acumulado 2º trimestre de 2006 / acumulado 2º trimestre de 2005



2.b Importación

Cuadro 4. Variaciones porcentuales de los índices de valor, precio y cantidad de las Importaciones, base 1993 = 100, según principales usos económicos, acumulado 2º trimestre de 2006 / acumulado 2º trimestre de 2005

Usos económicos	Variaciones porcentuales		
	Valor	Precio	Cantidad
Importaciones - Nivel general	15,2	2,0	12,9
Bienes de capital	20,8	-0,4	21,3
Bienes intermedios	7,4	5,7	1,6
Combustibles y lubricantes	-2,9	27,0	-23,6
Piezas y accesorios para bienes de capital	15,3	2,1	13,1
Bienes de consumo	34,2	4,3	28,6

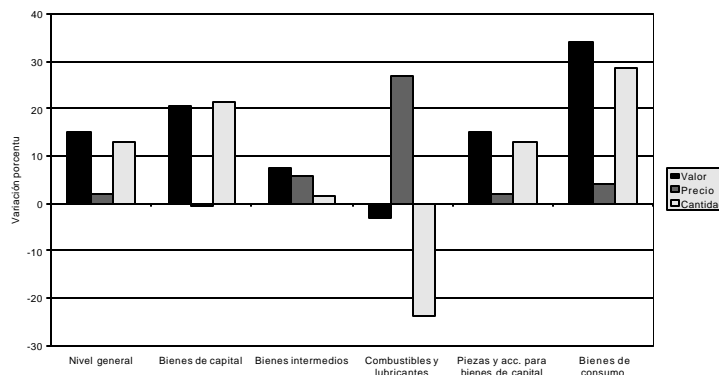
El valor de las importaciones en el período acumulado de los dos primeros trimestres del año 2006 presentó una suba del 15,2% con respecto a igual período del año anterior, impulsada por las mayores cantidades importadas y, en menor medida, por los mayores precios pagados por las mismas.

El aumento del valor importado en el período fue el resultado de las mayores compras realizadas al exterior de todos los usos, con excepción de Combustibles y lubricantes.

Los precios de las importaciones en el período registraron un aumento del 2,0%, impulsado principalmente por los mayores precios de Bienes intermedios (Productos químicos: 5,7%, Textiles: 8,1%, Productos minerales: 36,3% y Metales comunes y sus manufacturas: 16,8%), Combustibles y lubricantes (Combustibles básicos: 35,0% y Combustibles elaborados: 39,0%) y Bienes de consumo (No duraderos: 6,0%).

En cuanto a la evolución de las cantidades físicas importadas, la mayoría de los usos presentó significativas variaciones positivas en el período, destacándose los aumentos de los volúmenes importados de Bienes de capital, Piezas y accesorios para bienes de capital, y Bienes de consumo. Por otro lado, se registró una importante reducción de los volúmenes importados de Combustibles y lubricantes, asociada principalmente a la menor importación de Combustibles elaborados. (Cuadros 4 y 11, y Gráfico 4).

Gráfico 4. Variaciones porcentuales de los índices de valor, precio y cantidad de las Importaciones, base 1993 = 100, según principales usos económicos, acumulado 2º trimestre de 2006 / acumulado 2º trimestre de 2005



3) ANÁLISIS COMPARATIVO DEL SEGUNDO TRIMESTRE DE 2006 RESPECTO A IGUAL PERÍODO DEL AÑO ANTERIOR, POR PRINCIPALES RUBROS.

3.a Exportación

Cuadro 5. Variaciones porcentuales de los índices de valor, precio y cantidad de las Exportaciones, base 1993 = 100, según rubros y principales subrubros, 2º trimestre de 2006 / 2º trimestre de 2005

Rubros y subrubros	Variaciones porcentuales		
	Valor	Precio	Cantidad
Exportaciones - Nivel general	10,7	8,2	2,3
Productos primarios	-2,0	5,5	-7,1
Pescados y mariscos sin elaborar	22,6	-28,4	71,3
Frutas frescas	-6,4	3,8	-9,8
Cereales	-4,7	17,8	-19,1
Semillas y frutos oleaginosos	-27,0	-1,5	-25,8
MOA	9,9	5,8	3,8
Carnes	-51,3	46,7	-66,8
Grasas y aceites	23,4	-2,7	26,7
Residuos y desperdicios de la industria alimenticia	11,8	-2,5	14,5
Pieles y cueros	1,6	6,1	-4,4
MOI	24,5	8,3	14,9
Productos químicos y conexos	5,0	6,6	-1,4
Materias plásticas artificiales	-2,9	0,6	-3,5
Metales comunes y sus manufacturas	15,3	41,0	-18,3
Material de transporte	53,8	1,3	51,8
Combustibles	8,9	32,3	-17,8
Petróleo crudo	-30,8	55,5	-55,5
Combustibles elaborados	45,2	20,9	20,0

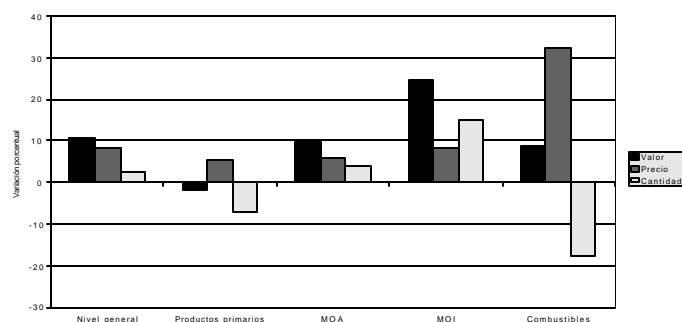
En el segundo trimestre de 2006 las exportaciones crecieron 10,7% con respecto al segundo trimestre del año anterior, debido principalmente al aumento del 8,2% en los precios, acompañado por una suba de las cantidades exportadas del 2,3%.

El aumento en el valor exportado fue el producto de mayores ventas al exterior de MOA, MOI y Combustibles. En el primer caso, tal aumento fue el resultado de mayores ventas de Grasas y aceites y de Residuos y desperdicios de la industria alimenticia, que contrarrestaron la caída en la exportación de Carnes. Las ventas de MOI, por otra parte, fueron impulsadas por las mayores exportaciones de Material de transporte y de Metales comunes y sus manufacturas. En el caso de los Combustibles, el aumento respondió a las mayores exportaciones de Combustibles elaborados, ya que las de Petróleo crudo cayeron 30,8%. Por otro lado, las exportaciones de Productos primarios registraron una caída con respecto al año anterior, debida a las menores ventas de Semillas y frutos oleaginosos, y en menor medida, de Frutas frescas y Cereales, que no lograron ser compensadas por el aumento de las de Pescados y mariscos sin elaborar.

Los precios de exportación en este período subieron 8,2%, registrándose aumentos en todos los rubros. La suba más importante fue en los de Combustibles, impulsada por los precios del Petróleo crudo (55,5%) y los Combustibles elaborados (20,9%). En el caso de los Productos primarios se destacaron las subas en los precios de los Cereales (Trigo: 10,1% y Maíz: 23,5%) y las Frutas frescas (Manzanas: 9,8% y Peras: 10,8%), mientras que cayeron los precios de las Semillas y frutos oleaginosos (Soja: -1,6%) y de los Pescados y mariscos sin elaborar (Mariscos: -37,2%). En el caso de las MOA, se registraron aumentos en los precios de Carnes, Preparados de legumbres, hortalizas y frutas (18,5%), Bebidas, líquidos alcohólicos y vinagres (17,6%) y Pieles y cueros, mientras que experimentaron una caída los de Grasas y aceites (Aceite de soja: -1,2% y Aceite de girasol: -9,8%) y los de Residuos y desperdicios de la industria alimenticia (Subproductos de soja: -4,1%). El aumento en los precios de las MOI fue impulsado principalmente por la suba en los de Metales comunes y sus manufacturas.

El aumento de las cantidades exportadas en el período se debió principalmente al incremento en los volúmenes exportados de MOI, y en menor medida, de MOA, que contrarrestaron los menores embarques al exterior de Productos primarios y Combustibles. El crecimiento de los volúmenes exportados de MOA fue impulsado por los mayores embarques de Grasas y aceites (Aceite de soja: 23,4% y Aceite de girasol: 28,6%) y Residuos y desperdicios de la industria alimenticia (Subproductos de soja: 15,6%). En el caso de las MOI resultó determinante el importante crecimiento de los volúmenes exportados de Material de transporte, que contrarrestó la caída registrada en el resto de los principales subrubros. Por otro lado, la baja registrada en las cantidades exportadas de Productos primarios en el período resultó de las caídas en los embarques de Semillas y frutos oleaginosos (Soja: -26,4%), Cereales (Maíz: -35,9%) y Frutas frescas, que no lograron ser compensadas por la suba de los Pescados y mariscos sin elaborar (Mariscos: 103,2%). En el caso de los Combustibles, la baja obedeció a los menores volúmenes exportados de Petróleo crudo en el período (Cuadros 5, 9 y 10, y Gráfico 5).

Gráfico 5. Variaciones porcentuales de los índices de valor, precio y cantidad de las Exportaciones, base 1993 = 100, según principales rubros, 2º trimestre de 2006 / 2º trimestre de 2005



3.b Importación

Cuadro 6. Variaciones porcentuales de los índices de valor, precio y cantidad de las Importaciones, base 1993 = 100, según principales usos económicos, 2º trimestre de 2006 / 2º trimestre de 2005

Usos económicos	Variaciones porcentuales		
	Valor	Precio	Cantidad
Importaciones - Nivel general	8,6	1,9	6,5
Bienes de capital	10,8	-0,1	11,0
Bienes intermedios	3,5	6,0	-2,4
Combustibles y lubricantes	-16,6	31,0	-36,4
Piezas y accesorios para bienes de capital	9,7	1,9	7,7
Bienes de consumo	29,8	3,9	25,0

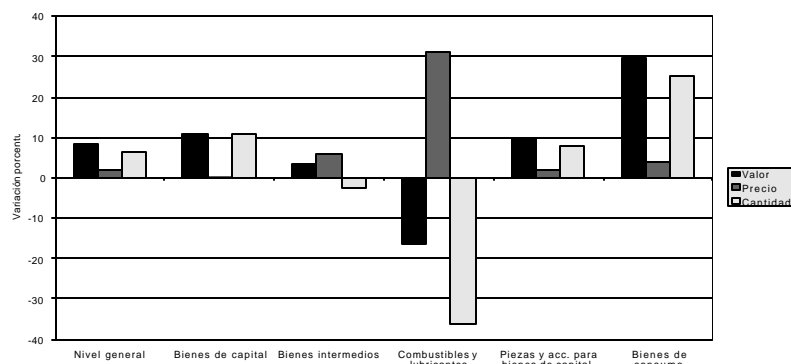
Las importaciones argentinas en el segundo trimestre de 2006 aumentaron 8,6% con respecto al segundo trimestre de 2005, impulsadas por las mayores cantidades importadas y, en menor medida, por los mayores precios pagados por las mismas.

El aumento del valor importado en este período fue el resultado de las mayores compras realizadas al exterior de la mayoría de los usos que componen las importaciones, exceptuando los Combustibles y lubricantes, que experimentaron una caída en el período.

Los precios de las importaciones registraron un aumento del 1,9%, impulsado por los aumentos registrados en los precios de los Bienes intermedios, los Combustibles y lubricantes y los Bienes de consumo. En el caso de los Bienes intermedios aumentaron los precios de Productos químicos (7,8%), Textiles (9,1%), Productos minerales (19,3%) y Metales comunes y sus manufacturas (22,1%). El aumento de los precios de los Combustibles y lubricantes obedeció a subas del 23,1% para los Combustibles básicos y del 48,9% para los elaborados. En el caso de los Bienes de consumo se registró un aumento en los precios de los No duraderos (8,4%).

En cuanto a la evolución de las cantidades físicas importadas, aumentaron las de Bienes de capital, las de sus Piezas y accesorios y las de Bienes de consumo, mientras que, por otro lado, cayeron las de Combustibles y lubricantes, y en menor medida, las de Bienes intermedios (Cuadros 6 y 11, y Gráfico 6).

Gráfico 6. Variaciones porcentuales de los índices de valor, precio y cantidad de las Importaciones, base 1993 = 100, según principales usos económicos, 2º trimestre de 2006 / 2º trimestre de 2005

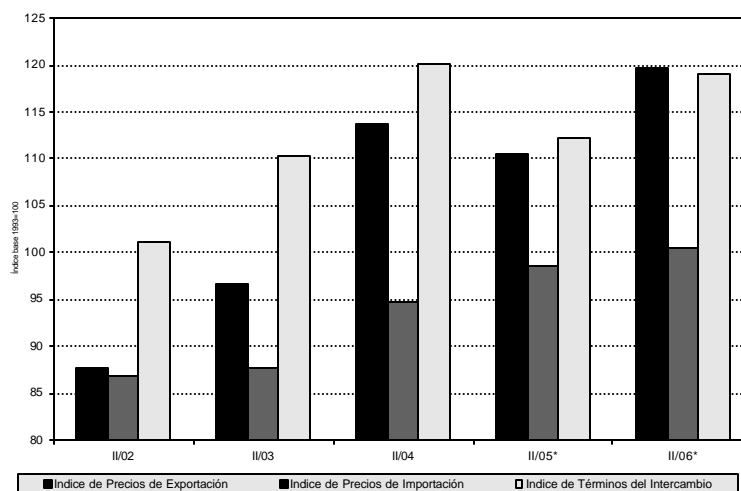


4) EVOLUCIÓN DE PRECIOS DE EXPORTACIÓN, IMPORTACIÓN Y DE LOS TERMINOS DEL INTERCAMBIO

Cuadro 7. Índices de Precios del Comercio Exterior y de Términos del Intercambio, base 1993 = 100

Período		Índice de precios de exportación	Índice de precios de importación	Índice de términos del intercambio
Años				
	2002	91,0	86,7	105,0
	2003	99,7	87,0	114,6
	2004	109,1	93,8	116,3
	2005*	111,1	97,5	113,9
Acumulado 2º trimestre				
	2002	88,1	88,3	99,8
	2003	98,6	87,0	113,3
	2004	111,6	92,5	120,6
	2005*	108,4	97,8	110,8
	2006*	118,1	99,8	118,3
Trimestrales				
2002	1º trim	88,4	89,8	98,4
	2º trim	87,8	86,9	101,0
	3º trim	92,4	86,3	107,1
	4º trim	95,8	84,4	113,5
2003	1º trim	101,0	86,1	117,3
	2º trim	96,7	87,7	110,3
	3º trim	98,9	86,5	114,3
	4º trim	102,9	87,5	117,6
2004	1º trim	109,1	90,0	121,2
	2º trim	113,7	94,7	120,1
	3º trim	108,3	94,5	114,6
	4º trim	105,5	95,2	110,8
2005*	1º trim	105,8	97,0	109,1
	2º trim	110,5	98,5	112,2
	3º trim	114,8	96,9	118,5
	4º trim	112,5	97,3	115,6
2006*	1º trim	116,3	99,2	117,2
	2º trim	119,6	100,4	119,1

Gráfico 7. Índices de Precios del Comercio Exterior y de Términos del Intercambio, base 1993 = 100
2º trimestre, años 2002 / 2006



5) ANEXO: EFECTO DE LOS TÉRMINOS DEL INTERCAMBIO CON RELACIÓN AL AÑO BASE 1993=100

Cuadro 8. Poder de Compra de las Exportaciones y Efecto de los Términos del Intercambio

PERIODO	Exportaciones en millones de dólares a precios de 1993 (A)	Índice de Términos del Intercambio (Base 1993 = 100) (B)	Poder de Compra de las Exportaciones en millones de dólares a precios de 1993 (C) = [(A)* (B)]/100	Efecto de los Términos del Intercambio en millones de dólares a precios de 1993 (D) = (C)-(A)
1993	13.117,8	100,0	13.117,8	0,0
1994	15.392,8	101,5	15.623,7	230,9
1995	19.267,6	101,8	19.614,4	346,8
1996	20.544,2	109,8	22.557,5	2.013,3
1997	23.620,1	108,4	25.604,2	1.984,1
1998	26.361,9	102,5	27.020,9	659,0
1999	26.160,1	96,4	25.218,3	-941,8
2000	26.878,6	106,1	28.518,2	1.639,6
2001	28.028,2	105,3	29.513,7	1.485,5
2002	28.252,1	105,0	29.664,7	1.412,6
2003	29.691,6	114,6	34.026,6	4.335,0
2004	31.668,4	116,3	36.830,3	5.161,9
2005*	36.099,4	113,9	41.117,2	5.017,8

Gráfico 8. Índices de Términos del Intercambio,
base 1993 = 100, años 1993 / 2005

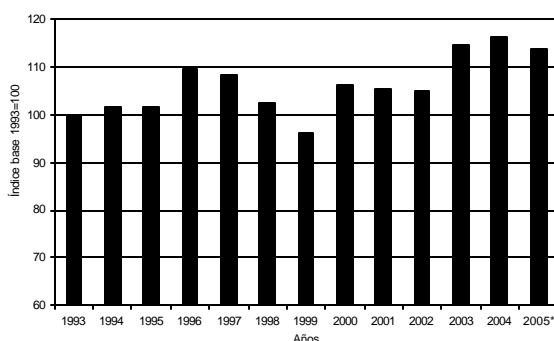
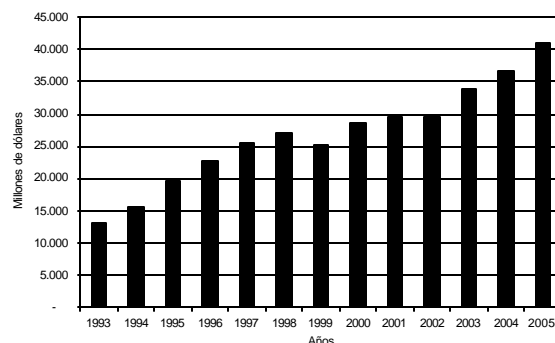


Gráfico 9. Poder de compra de las exportaciones,
en millones de dólares a precios de 1993



En el año 2005 el Índice de Términos del Intercambio (que relaciona la evolución diferencial de los precios de las exportaciones respecto de los de las importaciones) resultó 13,9% superior al registrado en el año 1993. Como se puede observar en el gráfico 8, el Índice de Términos del Intercambio, que había experimentado hasta el año 1996 una tendencia creciente, comenzó a descender a partir de 1997 como consecuencia de la baja más pronunciada en los precios de las exportaciones respecto de la registrada en los de las importaciones; en 1999, por primera vez desde 1993, el nivel del índice (96,4) se ubicó por debajo del registrado en el año base (100,0). En el año 2000, como resultado de la recuperación de los precios de exportación y el estancamiento de los precios de importación, el índice (106,1) superó nuevamente dicho nivel. Desde entonces se mantiene por encima del mismo, alcanzando en el año 2004 el valor más alto de la serie 1993-2005.

El "Poder de Compra de las Exportaciones" en el año 2005 fue 213,4% superior al del año 1993, fundamentalmente como consecuencia del crecimiento de las cantidades físicas exportadas, que aumentaron 175,2% en este período.

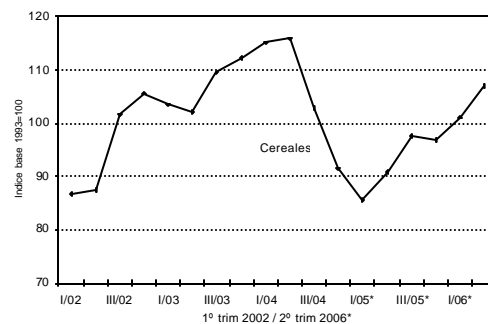
El Efecto de los Términos del Intercambio es un cálculo hipotético que cuantifica las ganancias o las pérdidas en el intercambio comercial si prevalecieran en un período determinado los precios de las exportaciones e importaciones de un año elegido como referente, en este caso 1993. Como se observa en el cuadro 8, este indicador presentó, con excepción del año 1999, valores positivos durante el período analizado, alcanzando el valor más alto de la serie en el año 2004. En el año 2005 el Efecto de los Términos del Intercambio registró un valor de 5.017,8 millones de dólares.

6) APÉNDICE ESTADÍSTICO

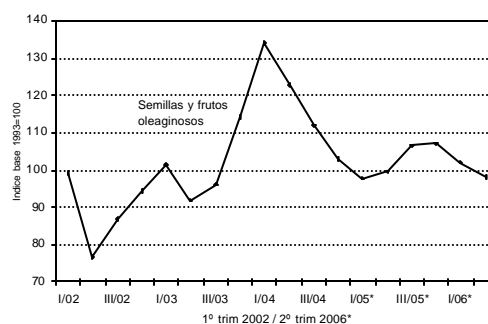
6.a Rubros seleccionados de exportación

Cuadro 9. Índices de Precios de Exportación,
base 1993 = 100

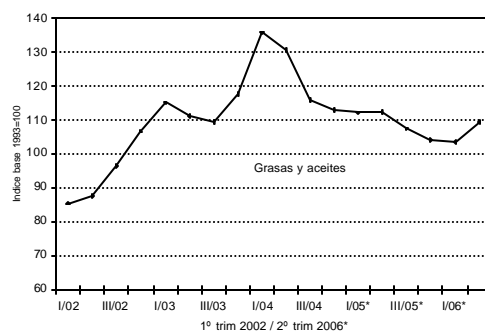
Año	Trimestre				Acumulado 2º trimestre	Año
	1º	2º	3º	4º		
Cereales						
2002	86,7	87,4	101,6	105,7	87,0	92,2
2003	103,5	102,2	109,5	112,2	102,9	105,8
2004	115,1	115,9	102,9	91,5	115,5	105,9
2005*	85,6	90,8	97,7	96,8	87,7	91,4
2006*	101,2	107,0	-	-	104,0	-



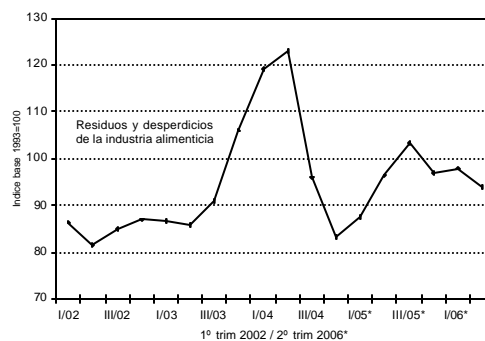
Semillas y frutos oleaginosos						
2002	99,1	76,6	86,9	94,5	77,8	82,4
2003	101,6	91,9	96,2	114,2	92,3	94,6
2004	134,2	122,7	111,9	103,1	123,4	118,3
2005*	97,8	99,6	106,5	107,1	99,4	102,5
2006*	102,1	98,1	-	-	99,1	-



Grasas y aceites						
2002	85,5	87,6	96,4	106,7	86,8	94,5
2003	115,1	111,2	109,5	117,8	113,0	113,3
2004	135,7	130,6	115,8	113,1	133,0	122,9
2005*	112,1	112,5	107,5	104,1	112,3	108,8
2006*	103,7	109,5	-	-	107,0	-

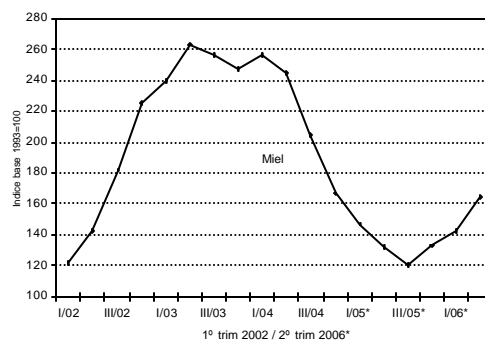


Residuos y desperdicios de la industria alimenticia						
2002	86,4	81,5	84,9	86,9	83,4	84,8
2003	86,6	85,9	90,9	106,0	86,2	92,7
2004	119,1	122,9	95,9	83,3	121,2	105,6
2005*	87,4	96,3	103,4	96,9	92,4	96,5
2006*	97,9	93,9	-	-	95,7	-

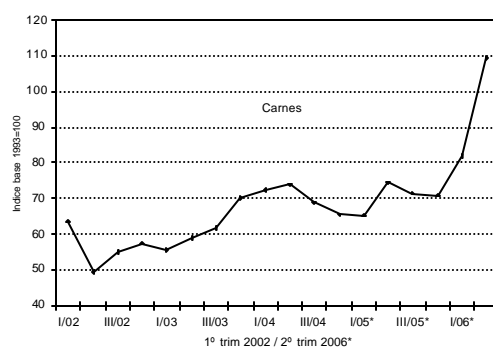


Cuadro 9. (conclusión)

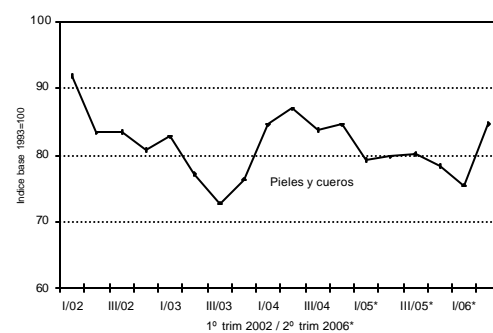
Año	Trimestre				Acumulado 2º trimestre	Año
	1º	2º	3º	4º		
Miel						
2002	121,7	142,4	181,8	225,0	133,0	158,9
2003	239,5	263,1	255,9	247,3	252,3	252,5
2004	256,1	244,3	204,2	166,7	249,4	214,5
2005*	147,0	132,4	120,8	133,0	139,0	132,9
2006*	142,2	164,8	-	-	154,1	-



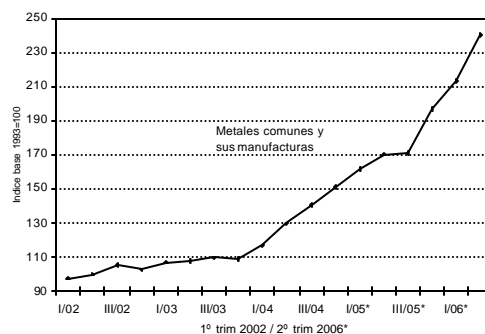
Carnes						
2002	63,7	49,4	55,1	57,5	53,8	55,2
2003	55,6	58,9	61,9	70,3	57,2	62,0
2004	72,4	73,9	68,8	65,5	73,2	69,7
2005*	65,3	74,5	71,5	70,9	70,2	70,8
2006*	81,8	109,3	-	-	89,6	-



Pieles y cueros						
2002	91,8	83,3	83,4	80,7	87,3	84,4
2003	82,7	77,2	72,8	76,4	79,8	77,0
2004	84,5	86,9	83,7	84,5	85,7	84,9
2005*	79,2	79,7	80,1	78,4	79,5	79,4
2006*	75,5	84,6	-	-	79,8	-



Metales comunes y sus manufacturas						
2002	97,6	100,0	105,6	102,6	98,9	101,6
2003	107,1	107,7	109,8	108,9	107,4	108,4
2004	116,8	129,5	140,7	151,1	123,5	135,6
2005*	161,4	170,3	171,0	196,9	165,9	174,3
2006*	213,5	240,2	-	-	228,3	-



6.b Exportación e importación por grandes rubros y usos económicos

Cuadro 10. Índices de valores, precios y cantidades de las Exportaciones, base 1993=100, según principales rubros

Período		Nivel general			Productos primarios			Manufacturas de origen agropecuario (MOA)		
		Valor	Precio	Cantidad	Valor	Precio	Cantidad	Valor	Precio	Cantidad
Años										
	2002	196,0	91,0	215,0	161,7	87,6	184,7	165,6	80,1	206,7
	2003	225,7	99,7	226,4	197,8	101,0	195,9	202,8	89,6	226,3
	2004	263,4	109,1	241,0	209,4	108,2	193,5	242,4	97,0	249,0
	2005*	305,7	111,1	275,0	240,8	98,7	243,9	266,9	91,4	292,1
Acumulado 2° trimestre										
	2002	190,6	88,1	216,6	189,9	83,8	226,5	145,0	78,6	184,6
	2003	224,0	98,6	227,0	240,3	98,0	245,2	184,5	87,1	211,9
	2004	255,4	111,6	228,6	233,8	113,6	205,4	241,8	106,1	228,0
	2005*	290,6	108,4	268,0	265,4	96,0	276,5	244,2	90,6	269,7
	2006*	328,4	118,1	278,0	269,1	104,1	258,4	280,1	95,6	292,1
Trimestrales										
2002	1° trim	174,1	88,4	197,0	167,1	87,2	191,7	126,4	81,2	155,6
	2° trim	207,2	87,6	235,6	212,7	81,4	261,3	163,6	76,6	213,5
	3° trim	206,1	92,4	223,0	155,2	89,1	174,2	190,7	80,2	237,6
	4° trim	196,6	95,6	205,0	111,9	99,5	112,4	181,7	82,6	219,9
2003	1° trim	200,6	101,0	198,6	159,8	101,0	157,7	173,4	86,4	200,7
	2° trim	247,6	96,7	256,0	320,8	96,4	332,7	195,7	87,7	223,1
	3° trim	230,0	98,6	232,6	190,6	103,0	185,1	212,9	88,0	241,1
	4° trim	224,0	102,6	218,0	120,1	111,0	108,0	229,3	95,4	240,3
2004	1° trim	224,6	109,1	206,0	166,3	110,6	150,5	218,4	104,6	208,9
	2° trim	286,0	113,7	251,6	301,3	115,7	260,4	265,3	107,4	247,1
	3° trim	273,2	108,0	252,0	219,7	106,7	205,9	248,6	92,7	268,1
	4° trim	269,6	105,6	255,0	150,4	95,6	157,3	237,2	87,0	271,7
2005*	1° trim	256,6	105,8	242,6	200,5	90,6	221,3	220,6	87,6	251,1
	2° trim	324,6	110,6	293,0	330,2	99,5	331,7	267,7	92,6	288,3
	3° trim	331,6	114,6	289,0	263,0	103,0	254,5	291,6	93,7	311,4
	4° trim	309,6	112,6	275,0	169,4	100,7	168,1	287,4	90,6	317,7
2006*	1° trim	297,6	116,3	255,0	214,5	102,6	208,5	266,1	93,4	284,9
	2° trim	359,4	119,6	300,0	323,6	105,0	308,2	294,1	98,0	299,3

Cuadro 10. (conclusión)

Período		Manufacturas de origen industrial (MOI)			Combustibles		
		Valor	Precio	Cantidad	Valor	Precio	Cantidad
Años							
	2002	207,5	90,8	228,5	373,7	128,6	290,8
	2003	209,6	89,0	235,5	438,4	156,2	280,6
	2004	259,6	95,9	270,8	501,4	200,6	249,9
	2005*	324,6	107,8	301,1	577,0	270,6	213,0
Acumulado 2° trimestre							
	2002	202,8	89,8	225,9	338,7	117,1	289,1
	2003	198,1	89,7	220,8	416,2	159,7	260,6
	2004	226,5	92,9	243,9	453,2	181,7	249,5
	2005*	298,6	108,7	274,6	519,2	235,6	220,2
	2006*	357,4	116,2	307,6	592,5	318,4	186,1
Trimestrales							
2002	1° trim	194,0	88,2	219,9	324,3	105,1	308,5
	2° trim	211,7	91,3	231,9	353,0	130,6	269,6
	3° trim	216,2	92,6	233,6	372,5	142,0	261,8
	4° trim	208,3	91,1	228,6	445,0	137,6	322,9
2003	1° trim	192,3	90,6	212,3	440,8	171,2	257,4
	2° trim	203,8	88,9	229,3	391,6	148,4	263,8
	3° trim	211,8	88,4	239,6	459,5	149,6	307,3
	4° trim	230,6	88,4	260,9	461,6	157,1	293,8
2004	1° trim	212,7	90,7	234,4	442,2	171,6	257,4
	2° trim	240,3	94,8	253,4	464,2	192,2	241,5
	3° trim	264,1	97,1	272,0	540,5	213,6	253,2
	4° trim	321,4	99,4	323,4	558,8	225,6	247,7
2005*	1° trim	279,2	107,9	258,7	481,4	222,7	216,2
	2° trim	318,1	109,5	290,5	556,9	248,4	224,2
	3° trim	341,3	108,1	315,7	646,3	305,7	211,4
	4° trim	359,8	106,0	339,5	623,3	311,6	200,1
2006*	1° trim	318,9	113,4	281,3	578,8	308,0	187,7
	2° trim	395,9	118,6	333,8	606,2	328,7	184,4

Cuadro 11. Índices de valores, precios y cantidades de las Importaciones, base 1993=100, según principales usos económicos

Período		Nivel general			Bienes de capital			Bienes intermedios		
		Valor	Precio	Cantidad	Valor	Precio	Cantidad	Valor	Precio	Cantidad
Años										
	2002	53,6	86,7	61,8	31,4	87,8	35,8	86,3	82,6	104,5
	2003	82,5	87,0	94,8	60,6	82,1	73,8	123,8	85,6	144,6
	2004	133,7	93,8	142,6	129,6	82,8	156,5	170,5	97,7	174,5
	2005*	170,9	97,5	175,4	170,4	80,4	211,9	205,0	108,2	189,4
Acumulado 2° trimestre										
	2002	50,4	88,3	57,1	31,0	89,4	34,7	76,3	83,3	91,5
	2003	69,8	87,0	80,2	45,2	81,5	55,5	112,8	86,4	130,5
	2004	120,9	92,5	130,7	111,4	83,7	133,2	155,8	92,9	167,7
	2005*	161,4	97,8	165,0	148,3	80,2	184,9	203,3	107,6	189,0
	2006*	186,0	99,8	186,3	179,2	79,9	224,2	218,3	113,7	192,0
Trimestrales										
2002	1º trim	49,4	89,8	55,0	33,1	90,0	36,8	70,7	85,8	82,4
	2º trim	51,4	86,9	59,2	28,9	88,6	32,6	81,8	81,3	100,7
	3º trim	54,6	86,3	63,3	26,1	87,4	29,8	95,1	83,4	114,0
	4º trim	58,9	84,4	69,8	37,5	85,6	43,8	97,5	80,6	120,9
2003	1º trim	59,8	86,1	69,5	40,2	83,8	48,0	98,0	84,5	116,0
	2º trim	79,7	87,7	90,9	50,2	79,7	63,0	127,6	88,0	145,1
	3º trim	88,5	86,5	102,3	62,3	80,5	77,4	135,0	85,6	157,7
	4º trim	102,1	87,5	116,7	89,8	83,9	107,0	134,5	84,3	159,6
2004	1º trim	111,1	90,0	123,4	113,1	86,4	130,9	147,0	89,2	164,9
	2º trim	130,7	94,7	137,9	109,8	81,1	135,4	164,6	96,5	170,4
	3º trim	143,6	94,5	152,0	137,8	81,7	168,6	185,8	100,4	185,0
	4º trim	149,5	95,2	157,1	157,5	82,5	191,0	184,7	104,0	177,5
2005*	1º trim	142,2	97,0	146,6	125,8	83,0	151,4	190,9	105,6	180,7
	2º trim	180,6	98,5	183,4	170,9	78,3	218,3	215,8	109,4	197,3
	3º trim	177,4	96,9	183,0	178,5	78,9	226,3	207,4	108,5	191,2
	4º trim	183,5	97,3	188,6	206,4	82,0	251,7	205,8	109,2	188,6
2006*	1º trim	175,7	99,2	177,1	169,0	82,0	206,0	213,3	111,4	191,4
	2º trim	196,2	100,4	195,4	189,4	78,2	242,3	223,3	116,0	192,5

Cuadro 11. (conclusión)

Período		Combustibles y lubricantes			Piezas y accesorios para bienes de capital			Bienes de consumo		
		Valor	Precio	Cantidad	Valor	Precio	Cantidad	Valor	Precio	Cantidad
Años										
	2002	124,7	120,0	103,9	54,3	94,8	57,3	30,0	82,6	36,3
	2003	142,2	135,6	104,8	80,5	89,7	89,8	51,7	86,6	59,8
	2004	259,5	177,4	146,3	129,0	91,1	141,6	84,5	93,5	90,4
	2005*	399,6	229,9	173,8	173,0	91,1	189,8	108,9	95,5	114,0
Acumulado 2° trimestre										
	2002	137,7	118,6	116,1	49,1	95,9	51,2	32,0	86,4	37,0
	2003	148,8	135,0	110,3	67,6	90,5	74,7	37,7	81,4	46,3
	2004	276,4	183,9	150,3	117,5	91,2	128,8	75,5	91,5	82,6
	2005*	428,9	218,9	196,0	166,3	91,4	181,9	96,5	93,8	103,0
	2006*	416,4	278,0	149,8	191,8	93,3	205,7	129,5	97,8	132,5
Trimestrales										
2002	1º trim	115,6	122,0	94,8	44,6	95,0	47,0	37,4	88,6	42,2
	2º trim	159,7	116,3	137,4	53,6	96,7	55,4	26,5	83,4	31,8
	3º trim	109,6	119,1	92,0	60,0	94,6	63,4	26,5	78,5	33,7
	4º trim	113,8	124,4	91,5	59,0	93,3	63,3	29,4	78,7	37,4
2003	1º trim	117,9	142,5	82,7	59,1	91,5	64,5	29,7	77,7	38,2
	2º trim	179,7	130,5	137,8	76,1	89,6	84,9	45,8	84,0	54,5
	3º trim	127,3	136,1	93,5	85,8	88,9	96,5	58,0	87,1	66,6
	4º trim	143,8	136,6	105,3	101,1	89,4	113,1	73,6	92,1	79,9
2004	1º trim	148,2	152,2	97,4	105,3	92,0	114,5	66,6	89,1	74,7
	2º trim	404,6	199,1	203,2	129,7	90,6	143,1	84,5	93,4	90,5
	3º trim	256,7	172,9	148,5	136,9	91,1	150,2	91,9	94,9	96,9
	4º trim	228,4	167,8	136,1	144,0	90,8	158,6	95,0	95,6	99,4
2005*	1º trim	259,9	186,0	139,8	144,3	91,2	158,2	87,9	93,4	94,1
	2º trim	597,9	237,1	252,2	188,3	91,6	205,6	105,2	94,0	111,8
	3º trim	405,8	257,5	157,6	179,8	90,2	199,3	118,3	96,1	123,1
	4º trim	334,8	229,8	145,7	179,3	91,5	196,0	124,2	97,8	127,0
2006*	1º trim	334,3	236,5	141,4	177,1	93,3	189,9	122,5	97,9	125,2
	2º trim	498,5	310,6	160,5	206,6	93,3	221,5	136,5	97,7	139,8