

Buenos Aires, 16 de agosto de 2007

ÍNDICES DE PRECIOS Y CANTIDADES DEL COMERCIO EXTERIOR, BASE 1993=100

SEGUNDO TRIMESTRE DE 2007

1) SÍNTESIS DE LOS RESULTADOS

Las exportaciones argentinas en el segundo trimestre de 2007 alcanzaron los 13.535 millones de dólares, un 13,3% superiores a las del mismo período del año anterior. Este comportamiento respondió tanto a un aumento en los precios de exportación (6,6%) como de las cantidades exportadas (6,3%). En lo que va del año, las exportaciones (24.546 millones de dólares) acumularon un aumento del 12,3% con respecto al primer semestre de 2006, impulsado también por los aumentos de los precios (7,1%) y las cantidades (5,0%) (Cuadro 1, Gráfico 1).

Las importaciones del segundo trimestre de 2007 (10.261 millones de dólares) fueron 24,7% superiores a las del mismo trimestre del año 2006. Este aumento fue consecuencia de incrementos del 20,9% en las cantidades importadas y del 3,2% en los precios de importación. Asimismo, el valor de las importaciones en el primer semestre de 2007 (19.420 millones de dólares) resultó 24,5% superior al del mismo período del año anterior, debido fundamentalmente a las mayores cantidades importadas (21,5%) y en menor medida a la suba de los precios (2,4%) (Cuadro 1, Gráfico 2).

El índice de los términos del intercambio, que mide la relación entre los índices de precios de exportación e importación, aumentó 3,3% en el segundo trimestre de 2007 con respecto al segundo trimestre de 2006, debido al mayor aumento de los precios de exportación durante este período. Asimismo, en el período acumulado al segundo trimestre de 2007 este índice registró una suba del 4,5% con respecto al mismo período del año anterior (Cuadros 1 y 7, Gráfico 7).

Cuadro 1. Índices de valor, precio, cantidad y términos del intercambio, base 1993=100

Período	Exportaciones			Importaciones			Términos del intercambio
	Valor	Precio	Cantidad	Valor	Precio	Cantidad	
Acumulado 2º trimestre							
2006*	333,1	118,9	280,1	185,9	100,0	186,0	118,9
2007*	374,2	127,3	294,0	231,4	102,4	225,9	124,3
Variación %	12,3	7,1	5,0	24,5	2,4	21,5	4,5
2º trimestre							
2006*	364,2	121,0	301,0	196,1	100,3	195,5	120,6
2007*	412,7	129,0	320,0	244,5	103,5	236,3	124,6
Variación %	13,3	6,6	6,3	24,7	3,2	20,9	3,3
1º trimestre							
2006*	302,1	116,5	259,2	175,7	99,5	176,5	117,1
2007*	335,8	125,3	268,0	218,3	101,3	215,5	123,7
Variación %	11,2	7,6	3,4	24,2	1,8	22,1	5,6

Signos convencionales:

* Cifras provisionarias

e Cifras estimadas

Gráfico 1. Exportación. Índices de valor, precio y cantidad, base 1993=100, 1º trimestre de 2002-2º trimestre de 2007

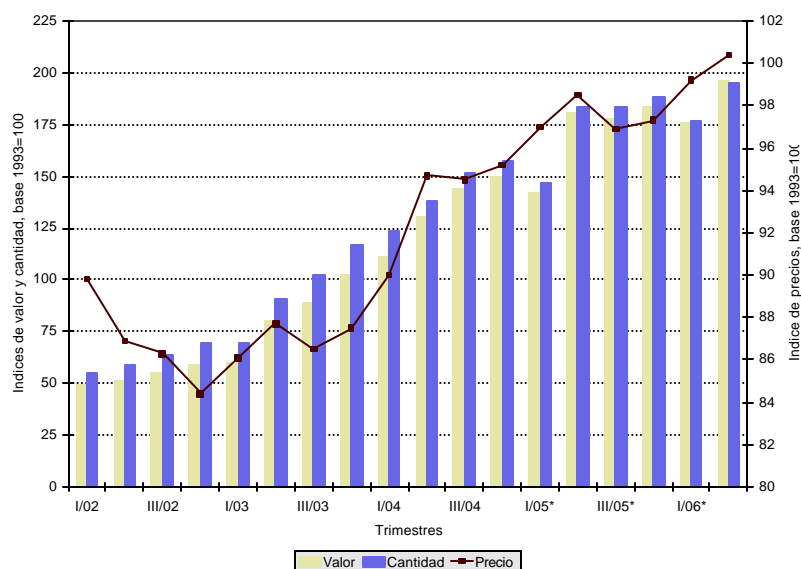
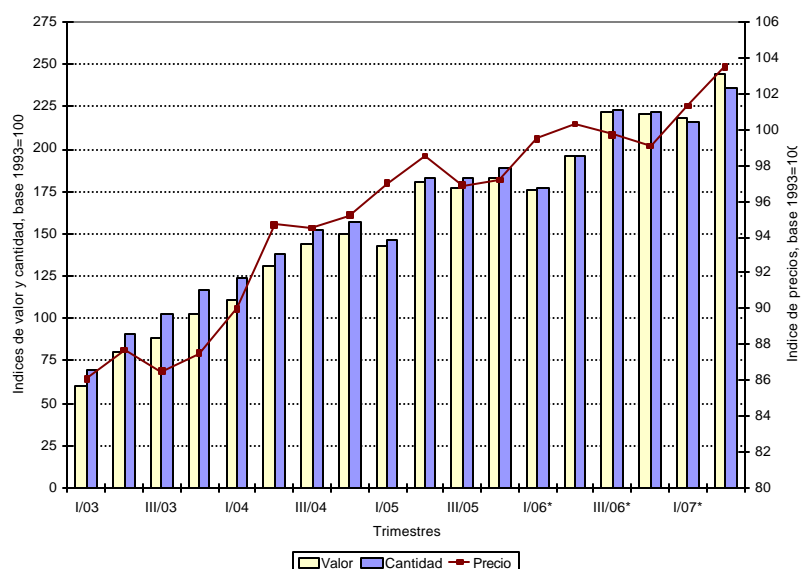


Gráfico 2. Importación. Índices de valor, precio y cantidad, base 1993=100, 1º trimestre de 2002-2º trimestre de 2007



El saldo de la balanza comercial en el primer semestre de 2007 fue positivo en 5.126 millones de dólares. Si en este período se hubiesen registrado los precios del mismo período del año anterior, el saldo comercial habría arrojado, en cambio, un superávit de 3.962 millones de dólares. Bajo este supuesto, el país tuvo una ganancia en los términos del intercambio de 1.137 millones de dólares (Cuadro 2).

Cuadro 2. Comercio Exterior acumulado al 2º trimestre de 2007, a precios corrientes y a precios del acumulado al 2º trimestre de 2006, en millones de dólares

Comercio exterior	Acumulado al segundo trimestre de 2007 ^e	
	A precios corrientes	A precios del acumulado al segundo trimestre de 2006*
Exportación	24.546	22.926
Importación	19.420	18.964
Saldo	5.126	3.962

2) ANÁLISIS COMPARATIVO DEL ACUMULADO AL SEGUNDO TRIMESTRE DE 2007 RESPECTO A IGUAL PERÍODO DEL AÑO ANTERIOR, POR PRINCIPALES RUBROS.

2.a Exportación

El valor de las exportaciones en el primer semestre de 2007 respecto a igual período del año anterior presentó una suba del 12,3%, como consecuencia de aumentos en los precios (7,1%) y en las cantidades exportadas (5,0%).

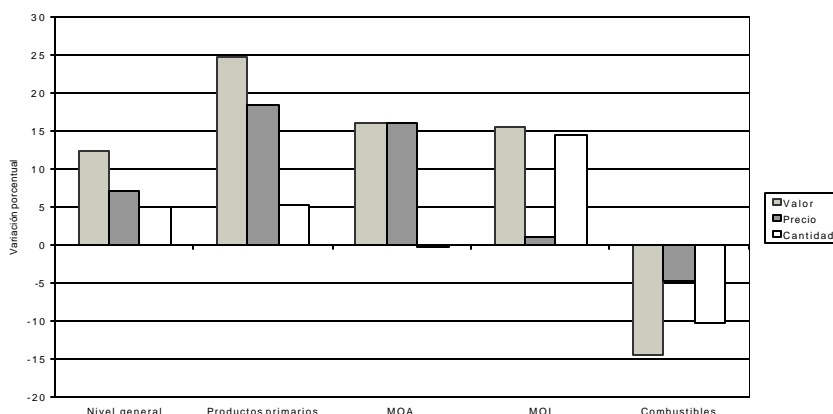
La suba de los precios de exportación en este período fue reflejo del aumento de todos los rubros a excepción de los combustibles que sufrieron una baja del 48% por la caída de los precios tanto del petróleo crudo (-12,3%) como de los combustibles elaborados (0,7%). Los Productos primarios aumentaron un 18,4% y en este rubro se destacó la suba en los precios de los Cereales (Trigo: 28,2% y Maíz: 33,5%). También contribuyeron la suba de los precios de las Frutas frescas (Manzanas: 12,2%; Peras: 10,2% y Cítricos: 16,6%) y de las Semillas y frutos oleaginosos (Soja: 14,2%). Por otro lado, los precios de los Pescados y mariscos sin elaborar cayeron fundamentalmente debido a menores precios de los Mariscos (-34,1%). En el caso de las MOA, se registraron aumentos en los precios de los subrubros: Residuos y desperdicios de la industria alimenticia (Subproductos de soja: 12,3%), Grasas y aceites (Aceite de soja: 31,6% y Aceite de girasol: 22,7%), Productos lácteos (Leches preparadas 13,1%) y Pielés y cueros; mientras que los de las Carnes no registraron variación. Con respecto al precio de las MOI el aumento del 1,0% se debió principalmente a que la suba en los precios de Metales comunes y sus manufacturas y Material de transporte, compensó las bajas en Productos químicos y conexos y Materias plásticas y artificiales.

Cuadro 3. Variaciones porcentuales de los índices de valor, precio y cantidad de las Exportaciones, base 1993 = 100, según rubros y principales subrubros, acumulado 2º trimestre de 2007 / acumulado 2º trimestre de 2006

Rubros y subrubros	Variaciones porcentuales		
	Valor	Precio	Cantidad
Exportaciones - Nivel general	12,3	7,1	5,0
Productos primarios	24,7	18,4	5,4
Pescados y mariscos sin elaborar	-4,2	-24,4	26,8
Frutas frescas	30,4	12,9	15,5
Cereales	88,1	30,5	44,2
Semillas y frutos oleaginosos	-3,4	15,0	-16,0
MOA	16,0	16,2	-0,2
Carnes	23,9	0,0	23,9
Productos lácteos y huevos	-10,6	9,8	-18,7
Grasas y aceites	21,7	29,0	-5,7
Residuos y desperdicios de la industria alimenticia	15,0	12,3	2,4
Pielés y cueros	11,2	19,3	-6,8
MOI	15,6	1,0	14,5
Productos químicos y conexos	11,1	-4,1	15,8
Materias plásticas y artificiales	1,2	-6,2	7,9
Metales comunes y sus manufacturas	18,4	12,9	4,8
Máquinas y aparatos eléctricos	28,5	0,0	28,5
Material de transporte	20,8	1,0	19,7
Combustibles	-14,5	-4,8	-10,2
Petróleo crudo	-44,8	-12,3	-37,1
Combustibles elaborados	-4,8	-0,7	-4,2

El aumento de las cantidades exportadas durante el acumulado al segundo trimestre de 2007 estuvo asociado, principalmente, al incremento en los volúmenes exportados de los Productos primarios y las MOI, que contrarrestaron los menores embarques al exterior de los Combustibles y de leves caídas en las MOA. El crecimiento de los volúmenes exportados de los Productos primarios fue impulsado principalmente por los mayores embarques de los Cereales (Trigo: 32,8%; Maíz: 53,6%), Pescados y mariscos sin elaborar (Mariscos 33,0% que superó la caída de Pescados del 0,4%) y Frutas frescas (Manzanas: 23,5%; Peras: 13,6% y Cítricos: 24,8%) que compensaron la caída de las Semillas y frutos oleaginosos (Soja: -18,5%). La suba de las cantidades exportadas de las MOI fue impulsada por los mayores embarques de todos los subrubros. Con respecto a las MOA se observó un crecimiento importante en las cantidades embarcadas de Carnes y de menor relevancia en Residuos y desperdicios de la industria alimenticia (Pellets de girasol: -19,8%; Pellets de soja: 0,9%); mientras que los subrubros Grasas y aceites (Aceite de soja: 2,3% y Aceite de girasol: -28,8%), Productos lácteos (Leches preparadas: -22,6%) y Pielés y cueros registraron bajas significativas. En el caso de los Combustibles, la baja obedeció a los menores volúmenes exportados de Petróleo crudo y, en menor medida, de Combustibles elaborados (Cuadros 3, 7, 9 y 10, y Gráfico 3).

Gráfico 3. Variaciones porcentuales de los índices de valor, precio y cantidad de las Exportaciones, base 1993 = 100, según principales rubros, acumulado 2º trimestre de 2007 / acumulado 2º trimestre de 2006



2.b Importación

Cuadro 4. Variaciones porcentuales de los índices de valor, precio y cantidad de las Importaciones, base 1993 = 100, según principales usos económicos, acumulado 2º trimestre de 2007 / acumulado 2º trimestre de 2006

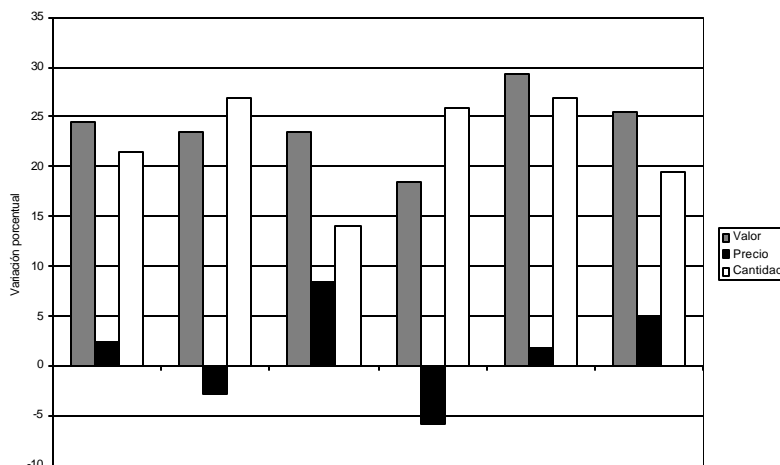
Usos económicos	Variaciones porcentuales		
	Valor	Precio	Cantidad
Importaciones - Nivel general	24,5	2,4	21,5
Bienes de capital	23,5	-2,8	26,9
Bienes intermedios	23,5	8,4	14,0
Combustibles y lubricantes	18,6	-5,8	25,9
Piezas y accesorios para bienes de capital	29,3	1,8	27,0
Bienes de consumo	25,4	4,9	19,5

El valor de las importaciones del primer semestre del año 2007 presentó una suba del 24,5% con respecto a igual período del año anterior, impulsada por las mayores cantidades importadas y, en menor medida, por los mayores precios pagados por las mismas. El aumento del valor importado en el período fue el resultado de las mayores compras realizadas al exterior de todos los usos.

Los precios de las importaciones registraron en el período un aumento que fue impulsado principalmente por los Bienes intermedios -Productos químicos (4,3%), Plástico y caucho (7,0%), Textiles (3,0%), Productos minerales (2,8%), Hierro y acero (33,8%) y Metales comunes y sus manufacturas (12,1%) -; Piezas y accesorios para los bienes de capital, y los de Bienes de consumo. En tanto los Bienes de capital y los Combustibles y lubricantes -Combustibles básicos (23,6%) y de los elaborados (-2,9%)- registraron bajas con respecto a igual período del año anterior.

En cuanto a la evolución de las cantidades físicas importadas, la totalidad de los usos presentaron significativas variaciones interanuales positivas (Cuadros 4,7 y 11, y Gráfico 4).

Gráfico 4. Variaciones porcentuales de los índices de valor, precio y cantidad de las Importaciones, base 1993 = 100, según principales usos económicos, acumulado 2º trimestre de 2007 / acumulado 2º trimestre de 2006



3) ANÁLISIS COMPARATIVO DEL SEGUNDO TRIMESTRE DE 2007 RESPECTO A IGUAL PERÍODO DEL AÑO ANTERIOR, POR PRINCIPALES RUBROS.

3.a Exportación

Cuadro 5. Variaciones porcentuales de los índices de valor, precio y cantidad de las Exportaciones, base 1993 = 100, según rubros y principales subrubros, 2º trimestre de 2007 / 2º trimestre de 2006

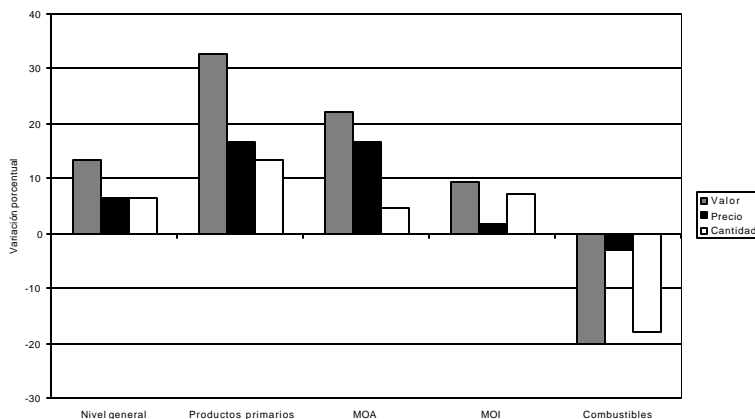
Rubros y subrubros	Variaciones porcentuales		
	Valor	Precio	Cantidad
Exportaciones - Nivel general	13,3	6,6	6,3
Productos primarios	32,6	16,7	13,5
Pescados y mariscos sin elaborar	-0,4	-28,1	38,6
Frutas frescas	28,1	13,9	12,3
Cereales	114,5	27,4	68,4
Semillas y frutos oleaginosos	10,0	14,9	-4,2
MOA	22,0	16,7	4,5
Carnes	85,5	-17,1	124,0
Productos lácteos y huevos	-48,8	29,9	-60,6
Grasas y aceites	24,4	28,8	-3,3
Residuos y desperdicios de la industria alimenticia	22,8	14,6	7,2
Pieles y cueros	13,8	12,1	1,5
MOI	9,2	1,7	7,4
Productos químicos y conexos	3,4	0,2	3,2
Materias plásticas y artificiales	-0,7	-0,6	0,0
Metales comunes y sus manufacturas	6,2	7,4	-1,1
Máquinas y aparatos eléctricos	28,0	-1,1	29,5
Material de transporte	10,8	1,0	9,8
Combustibles	-20,2	-3,0	-17,7
Petróleo crudo	-57,4	-16,7	-48,8
Combustibles elaborados	-8,2	2,9	-10,8

En el segundo trimestre de 2007 las exportaciones crecieron 13,3% con respecto al idéntico período del año anterior, debido a los aumentos registrados tanto de los precios como de las cantidades exportadas que fueron de 6,6% y 6,3% respectivamente.

Los precios de exportación en este período registraron subas en todos los subrubros a excepción de los Combustibles que sufrieron una baja del 3,0% -Petróleo crudo (-16,7%) y Combustibles elaborados (2,9%)-. En el caso de los Productos primarios se destacaron las subas en los precios de los Cereales (Trigo: 28,7% y Maíz: 28,3%), las Frutas frescas (Manzanas: 12,6%, Peras: 9,3% y Cítricos 16,7%), y de las Semillas y frutos oleaginosos (Soja: 14,4%), mientras que los Pescados y mariscos sin elaborar (Mariscos: -35,8%) registraron bajas en sus precios. En el caso de las MOA, la Carne sufrió un retroceso en sus precios del orden del 17,1% que fue compensada por las variaciones positivas en Productos lácteos (Leches preparadas: 42,8%), Grasas y aceites (Aceite de soja: 32,0% y Aceite de girasol: 21,0%) y los de Residuos y desperdicios de la industria alimenticia (Subproductos de soja: 14,7%; Subproductos de girasol: 32,7%). El aumento en los precios de las MOI fue impulsado principalmente por la suba en los Metales comunes y sus manufacturas y Material de transporte. Mientras que los Productos químicos casi no registraron variación el resto de los subrubros mostraron tendencias a la baja.

El aumento de las cantidades exportadas en el período se debió al incremento en los volúmenes exportados de Productos primarios, principalmente Cereales (Maíz: 123,5%); el aumento en los volúmenes de las MOA fue impulsado por los mayores embarques de Carnes y Residuos y desperdicios de la industria alimenticia (Subproductos de soja: 6,4%), dado que el resto de los subrubros presentaron variaciones negativas; y en el caso de las MOI resultó determinante el crecimiento de los volúmenes exportados de Material de transporte y Máquinas aparatos y material eléctrico, que contrarrestó la caída registrada en el resto de los subrubros. En el caso de los Combustibles, la baja obedeció a los menores volúmenes exportados de Petróleo crudo en el período (Cuadros 5, 7, 9 y 10, y Gráfico 5).

Gráfico 5. Variaciones porcentuales de los índices de valor, precio y cantidad de las Exportaciones, base 1993 = 100, según principales rubros, 2º trimestre de 2007 / 2º trimestre de 2006



3.b Importación

Cuadro 6. Variaciones porcentuales de los índices de valor, precio y cantidad de las Importaciones, base 1993 = 100, según principales usos económicos, 2º trimestre de 2007 / 2º trimestre de 2006

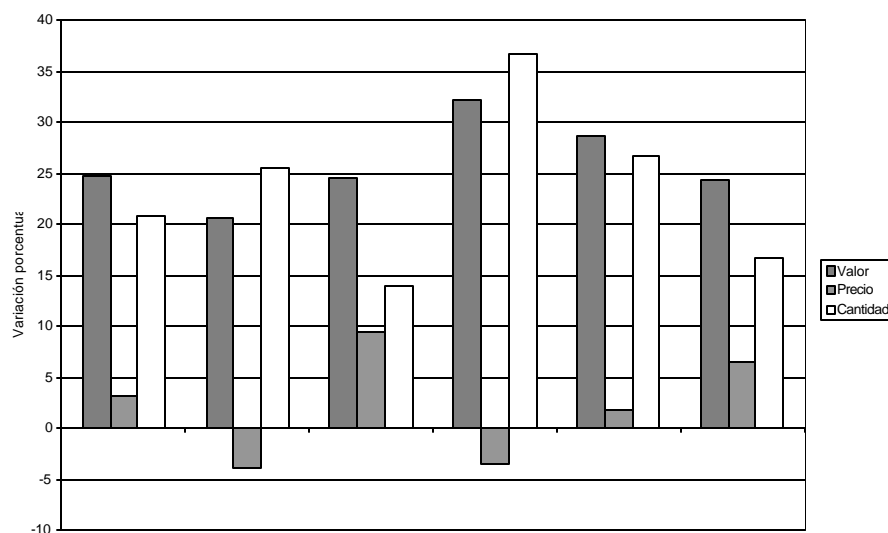
Usos económicos	Variaciones porcentuales		
	Valor	Precio	Cantidad
Importaciones - Nivel general	24,7	3,2	20,9
Bienes de capital	20,7	-4,0	25,5
Bienes intermedios	24,7	9,4	13,9
Combustibles y lubricantes	32,2	-3,4	36,8
Piezas y accesorios para bienes de capital	28,8	1,7	26,7
Bienes de consumo	24,4	6,6	16,7

El valor de las importaciones en el segundo trimestre de 2007 presentó una suba del 24,7% con respecto a igual período del año anterior, impulsada por las mayores cantidades importadas y, en menor medida, por los mayores precios pagados por las mismas. El aumento del valor importado en el período obedeció a las mayores compras realizadas al exterior de todos los usos.

Los precios de las importaciones registraron en el período un aumento que fue impulsado principalmente por los Bienes intermedios -Productos químicos (4,7%), Plástico y caucho (8,6%), Productos minerales (3,4%), Hierro y acero (32,9%) y Metales comunes y sus manufacturas (13,2%) -; Piezas y accesorios para los bienes de capital, y los de Bienes de consumo. En tanto los Bienes de capital y los Combustibles y lubricantes -Combustibles básicos (-27,8%) y de los elaborados (-7,4%) - registraron bajas con respecto a igual período del año anterior.

En cuanto a la evolución de las cantidades físicas importadas, la totalidad de los usos presentaron significativas variaciones interanuales positivas (Cuadros 6, 7 y 11, y Gráfico 6).

Gráfico 6. Variaciones porcentuales de los índices de valor, precio y cantidad de las Importaciones, base 1993 = 100, según principales usos económicos, 2º trimestre de 2007 / 2º trimestre de 2006

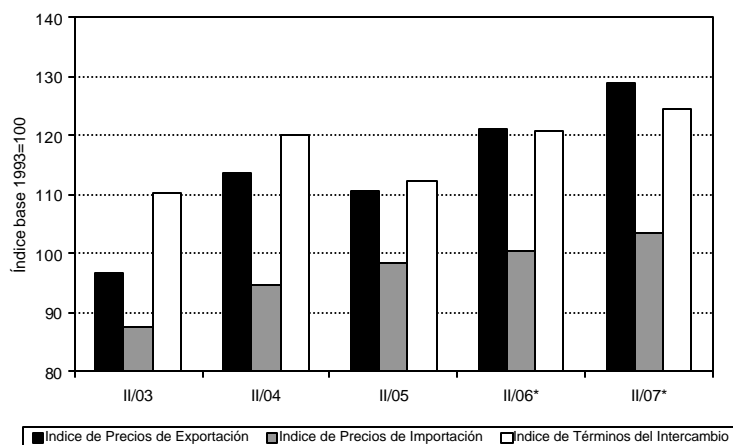


4) EVOLUCIÓN DE PRECIOS DE EXPORTACIÓN, IMPORTACIÓN Y DE LOS TERMINOS DEL INTERCAMBIO

Cuadro 7. Índices de Precios del Comercio Exterior y de Términos del Intercambio, base 1993 = 100

Período		Índice de precios de exportación	Índice de precios de importación	Índice de términos del intercambio
Años				
2003		99,7	87,0	114,6
2004		109,1	93,8	116,3
2005		111,1	97,4	114,1
2006*		120,5	99,6	121,0
Acumulado 2° trimestre				
2003		98,6	87,0	113,3
2004		111,6	92,5	120,6
2005		108,4	97,8	110,8
2006*		118,9	100,0	118,9
2007*		127,3	102,4	124,3
Trimestrales				
2003	1º trim	101,0	86,1	117,3
	2º trim	96,7	87,7	110,3
	3º trim	98,9	86,5	114,3
	4º trim	102,9	87,5	117,6
2004	1º trim	109,1	90,0	121,2
	2º trim	113,7	94,7	120,1
	3º trim	108,3	94,5	114,6
	4º trim	105,5	95,2	110,8
2005	1º trim	105,8	97,0	109,1
	2º trim	110,6	98,5	112,3
	3º trim	114,6	96,9	118,3
	4º trim	112,5	97,2	115,7
2006*	1º trim	116,5	99,5	117,1
	2º trim	121,0	100,3	120,6
	3º trim	122,3	99,7	122,7
	4º trim	121,7	99,1	122,8
2007*	1º trim	125,3	101,3	123,7
	2º trim	129,0	103,5	124,6

Gráfico 7. Índices de Precios del Comercio Exterior y de Términos del Intercambio, base 1993 = 100
2º trimestre, años 2003 / 2007



5) ANEXO: EFECTO DE LOS TÉRMINOS DEL INTERCAMBIO CON RELACIÓN AL AÑO BASE 1993=100

Cuadro 8. Poder de Compra de las Exportaciones y Efecto de los Términos del Intercambio

PERIODO	Exportaciones en millones de dólares a precios de 1993 (A)	Índice de Términos del Intercambio (Base 1993 = 100) (B)	Poder de Compra de las Exportaciones en millones de dólares a precios de 1993 (C) = [(A)* (B)]/100	Efecto de los Términos del Intercambio en millones de dólares a precios de 1993 (D) = (C)-(A)
1994	13.117,8	100,0	13.117,8	0,0
1995	15.392,8	101,5	15.623,7	230,9
1996	19.267,6	101,8	19.614,4	346,8
1997	20.544,2	109,8	22.557,5	2.013,3
1998	23.620,1	108,4	25.604,2	1.984,1
1999	26.361,9	102,5	27.020,9	659,0
2000	26.160,1	96,4	25.218,3	-941,8
2001	26.878,6	106,1	28.518,2	1.639,6
2002	28.028,2	105,3	29.513,7	1.485,5
2003	28.252,1	105,0	29.664,7	1.412,6
2004	29.691,6	114,6	34.026,6	4.335,0
2005	31.668,4	116,3	36.830,3	5.161,9
2006*	36.351,8	114,1	41.477,4	5.125,6

Gráfico 8. Índices de Términos del Intercambio,
base 1993 = 100, años 1993 / 2006

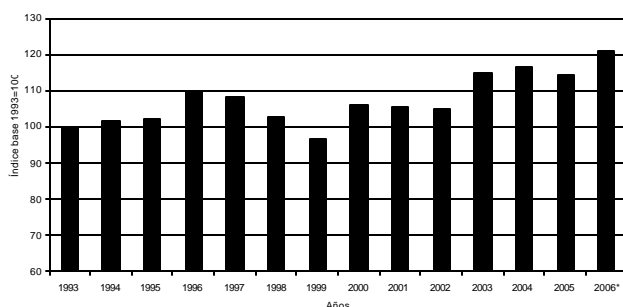
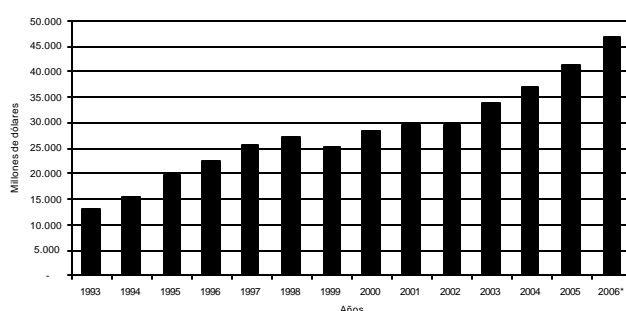


Gráfico 9. Poder de compra de las exportaciones,
en millones de dólares a precios de 1993



En el año 2006 el Índice de Términos del Intercambio (que relaciona la evolución diferencial de los precios de las exportaciones respecto de los de las importaciones) resultó 21,0% superior al registrado en el año 1993.

Como se puede observar en el gráfico 6, el Índice de Términos del Intercambio, que había experimentado hasta el año 1996 una tendencia creciente, comenzó a descender a partir de 1997 como consecuencia de la baja más pronunciada en los precios de las exportaciones respecto de la registrada en los de las importaciones; en 1999, por primera vez desde 1993, el nivel del índice (96,4) se ubicó por debajo del registrado en el año base (100,0). En el año 2000, como resultado de la recuperación de los precios de exportación y el estancamiento de los precios de importación, el índice (106,1) superó nuevamente dicho nivel. Desde entonces se mantiene por encima del mismo, alcanzando en el año 2006 el valor más alto de la serie 1993-2006.

El "Poder de Compra de las Exportaciones" en el año 2006 fue 255,6% superior al del año 1993, fundamentalmente como consecuencia del crecimiento de las cantidades físicas exportadas, que aumentaron 193,9% en este período.

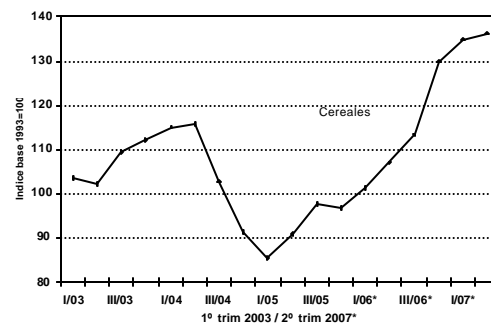
El Efecto de los Términos del Intercambio es un cálculo hipotético que cuantifica las ganancias o las pérdidas en el intercambio comercial si prevalecieran en un período determinado los precios de las exportaciones e importaciones de un año elegido como referente, en este caso 1993. Como se observa en el cuadro 6, este indicador presentó, con excepción del año 1999, valores positivos durante el período analizado, alcanzando en el año 2006 un valor de 8.096,1 millones de dólares, el valor más alto de la serie.

6) APÉNDICE ESTADÍSTICO

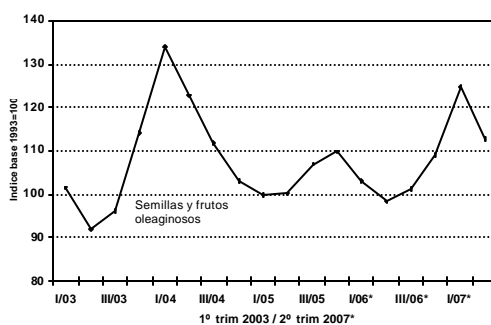
6.a Rubros seleccionados de exportación

Cuadro 9. Índices de Precios de Exportación,
base 1993 = 100

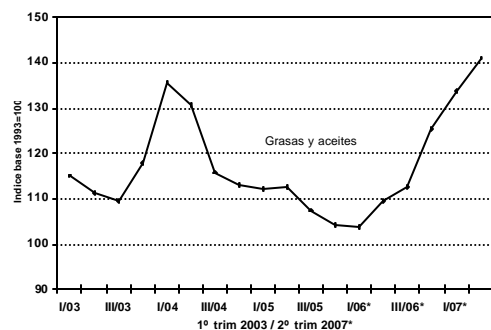
Año	Trimestre				Acumulado 2º trimestre	Año
	1º	2º	3º	4º		
Cereales						
2003	103,5	102,2	109,5	112,2	102,9	105,8
2004	115,1	115,9	102,9	91,5	115,5	105,9
2005	85,6	90,8	97,7	96,8	87,7	91,4
2006*	101,2	107,0	113,3	130,0	104,0	113,5
2007*	134,9	136,3	-	-	135,7	-



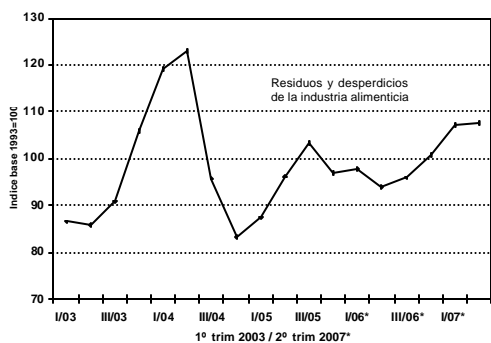
Semillas y frutos oleaginosos						
2003	101,6	91,9	96,2	114,2	92,3	94,6
2004	134,2	122,7	111,9	103,1	123,4	118,3
2005	100,0	100,2	107,0	109,8	100,2	103,3
2006*	103,1	98,3	101,3	109,2	99,5	101,4
2007*	124,7	112,9	-	-	114,4	-



Grasas y aceites						
2003	115,1	111,2	109,5	117,8	113,0	113,3
2004	135,7	130,6	115,8	113,1	133,0	122,9
2005	112,1	112,5	107,5	104,1	112,3	108,8
2006*	103,7	109,5	112,7	125,4	107,0	113,0
2007*	133,8	141,0	-	-	138,0	-

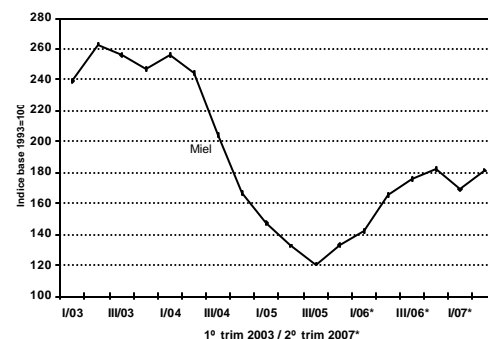


Residuos y desperdicios de la industria alimenticia						
2003	86,6	85,9	90,9	106,0	86,2	92,7
2004	119,1	122,9	95,9	83,3	121,2	105,6
2005	87,4	96,3	103,4	96,9	92,4	96,5
2006*	97,9	93,9	96,0	100,9	95,7	97,1
2007*	107,2	107,6	-	-	107,5	-

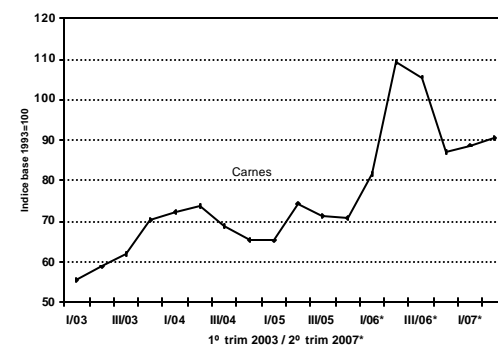


Cuadro 9. (conclusión)

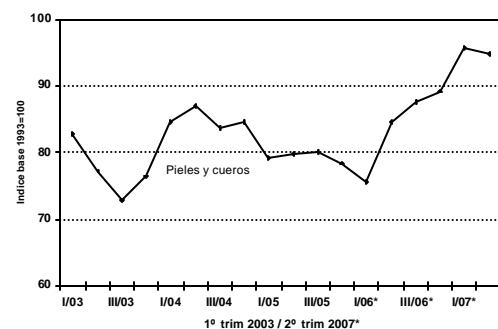
Año	Trimestre				Acumulado 2º trimestre	Año
	1º	2º	3º	4º		
Miel						
2003	239,5	263,1	255,9	247,3	252,3	252,5
2004	256,1	244,3	204,2	166,7	249,4	214,5
2005	147,0	132,4	120,7	133,1	139,0	132,9
2006*	142,2	165,1	175,5	182,4	154,3	165,0
2007*	168,7	181,6	-	-	174,4	-



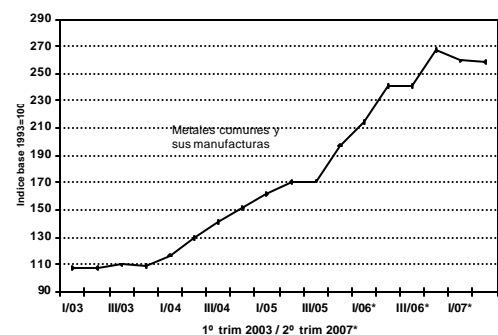
Carnes						
2003	55,6	58,9	61,9	70,3	57,2	62,0
2004	72,4	73,9	68,8	65,5	73,2	69,7
2005	65,3	74,5	71,5	70,9	70,2	70,8
2006*	81,8	109,3	105,5	87,2	89,7	93,3
2007*	88,8	90,6	-	-	89,7	-



Pieles y cueros						
2003	82,7	77,2	72,8	76,4	79,8	77,0
2004	84,5	86,9	83,7	84,5	85,7	84,9
2005	79,2	79,7	80,1	78,4	79,5	79,4
2006*	75,5	84,6	87,5	89,2	79,8	84,1
2007*	95,6	94,8	-	-	95,2	-



Metales comunes y sus manufacturas						
2003	107,1	107,7	109,8	108,9	107,4	108,4
2004	116,8	129,5	140,7	151,1	123,5	135,6
2005	161,4	170,3	171,1	197,4	165,9	174,5
2006*	214,8	240,7	240,8	267,7	229,3	241,6
2007*	259,4	258,4	-	-	258,9	-



6.b Exportación e importación por grandes rubros y usos económicos

Cuadro 10. Índices de valores, precios y cantidades de las Exportaciones, base 1993=100, según principales rubros

Período		Nivel general			Productos primarios			Manufacturas de origen agropecuario (MOA)		
		Valor	Precio	Cantidad	Valor	Precio	Cantidad	Valor	Precio	Cantidad
Años										
	2003	225,7	99,7	226,4	197,8	101,0	195,9	202,8	89,6	226,3
	2004	263,4	109,1	241,3	209,4	108,2	193,5	242,4	97,3	249,0
	2005	307,9	111,1	277,2	248,0	99,0	250,5	266,4	91,4	291,7
	2006*	354,1	120,5	293,8	263,7	110,0	239,7	309,1	98,6	313,5
Acumulado 2° trimestre										
	2003	224,0	98,6	227,3	240,3	98,0	245,2	184,5	87,1	211,9
	2004	255,4	111,6	228,8	233,8	113,8	205,4	241,8	106,1	228,0
	2005	291,9	108,4	269,2	270,4	96,2	281,0	243,6	90,5	269,0
	2006*	333,1	118,9	280,1	275,5	104,3	264,1	280,2	95,9	292,3
	2007*	374,2	127,3	294,0	343,6	123,5	278,3	325,0	111,4	291,6
Trimestrales										
2003	1º trim	200,5	101,0	198,6	159,8	101,3	157,7	173,4	86,4	200,7
	2º trim	247,6	96,7	256,0	320,8	96,4	332,7	195,7	87,7	223,1
	3º trim	230,3	98,9	232,9	190,6	103,0	185,1	212,9	88,3	241,1
	4º trim	224,3	102,9	218,1	120,1	111,3	108,0	229,3	95,4	240,3
2004	1º trim	224,8	109,1	206,0	166,3	110,5	150,5	218,4	104,5	208,9
	2º trim	286,0	113,7	251,6	301,3	115,7	260,4	265,3	107,4	247,1
	3º trim	273,2	108,3	252,3	219,7	106,7	205,9	248,6	92,7	268,1
	4º trim	269,5	105,5	255,3	150,4	95,6	157,3	237,2	87,3	271,7
2005	1º trim	257,4	105,8	243,3	203,6	90,8	224,3	220,1	87,9	250,4
	2º trim	326,5	110,6	295,2	337,2	99,8	337,7	267,1	92,9	287,6
	3º trim	333,0	114,6	290,7	266,6	103,6	257,4	291,2	93,7	311,0
	4º trim	314,6	112,5	279,5	184,4	101,1	182,4	287,4	90,5	317,7
2006*	1º trim	302,1	116,5	259,2	225,9	103,2	219,0	266,7	93,4	285,6
	2º trim	364,2	121,0	301,0	325,0	105,1	309,2	293,8	98,3	299,0
	3º trim	368,6	122,3	301,4	250,5	112,9	221,9	328,7	100,3	327,9
	4º trim	381,7	121,7	313,6	253,5	121,5	208,7	347,1	101,6	341,5
2007*	1º trim	335,8	125,3	268,0	256,5	124,7	205,7	291,5	107,7	270,7
	2º trim	412,7	129,0	320,0	430,8	122,7	351,0	358,5	114,7	312,5

Cuadro 10. (conclusión)

Período		Manufacturas de origen industrial (MOI)			Combustibles		
		Valor	Precio	Cantidad	Valor	Precio	Cantidad
Años							
	2003	209,6	89,0	235,5	438,4	156,2	280,6
	2004	259,6	95,9	270,8	501,4	200,6	249,9
	2005	325,8	107,6	302,9	578,7	270,9	213,6
	2006*	403,1	115,2	349,8	628,0	327,1	192,0
Acumulado 2° trimestre							
	2003	198,1	89,7	220,8	416,2	159,7	260,6
	2004	226,5	92,9	243,9	453,2	181,7	249,5
	2005	299,6	108,7	275,6	519,3	235,7	220,3
	2006*	359,0	116,4	308,3	620,1	326,0	190,2
	2007*	415,1	117,6	353,1	530,4	310,5	170,8
Trimestrales							
2003	1º trim	192,3	90,6	212,3	440,8	171,2	257,4
	2º trim	203,8	88,9	229,3	391,6	148,4	263,8
	3º trim	211,8	88,4	239,6	459,5	149,5	307,3
	4º trim	230,6	88,4	260,9	461,6	157,1	293,8
2004	1º trim	212,7	90,7	234,4	442,2	171,8	257,4
	2º trim	240,3	94,8	253,4	464,2	192,2	241,5
	3º trim	264,1	97,1	272,0	540,5	213,5	253,2
	4º trim	321,4	99,4	323,4	558,8	225,6	247,7
2005	1º trim	280,1	107,9	259,6	481,6	222,7	216,2
	2º trim	319,1	109,5	291,5	557,1	248,3	224,3
	3º trim	342,5	107,2	319,7	647,7	305,6	212,0
	4º trim	361,5	106,0	341,0	628,3	311,2	201,9
2006*	1º trim	321,0	113,5	282,7	589,0	308,5	191,0
	2º trim	397,0	118,9	334,0	651,2	343,6	189,5
	3º trim	441,1	116,5	378,7	624,9	353,9	176,6
	4º trim	453,1	112,2	403,9	646,9	306,8	210,9
2007*	1º trim	396,5	114,2	347,3	541,4	291,5	185,8
	2º trim	433,7	120,9	358,7	519,4	333,2	155,9

Cuadro 11. Índices de valores, precios y cantidades de las Importaciones, base 1993=100, según principales usos económicos

Período	Nivel general			Bienes de capital			Bienes intermedios		
	Valor	Precio	Cantidad	Valor	Precio	Cantidad	Valor	Precio	Cantidad
Años									
2003	82,5	87,0	94,8	60,6	82,1	73,8	123,8	85,6	144,6
2004	133,7	93,8	142,6	129,6	82,8	156,5	170,5	97,7	174,5
2005	170,9	97,4	175,5	170,4	80,4	211,9	205,0	108,1	189,6
2006*	203,5	99,6	204,2	203,8	78,2	260,6	234,9	115,7	203,0
Acumulado 2° trimestre									
2003	69,8	87,0	80,2	45,2	81,5	55,5	112,8	86,4	130,5
2004	120,9	92,5	130,7	111,4	83,7	133,2	155,8	92,9	167,7
2005	161,4	97,8	165,0	148,3	80,2	184,9	203,3	107,6	189,0
2006*	185,9	100,0	186,0	180,7	79,7	226,8	217,9	113,6	191,8
2007*	231,4	102,4	225,9	223,1	77,5	287,8	269,2	123,1	218,7
Trimestrales									
2003	1º trim	59,8	86,1	69,5	40,2	83,8	48,0	98,0	84,5
	2º trim	79,7	87,7	90,9	50,2	79,7	63,0	127,6	88,0
	3º trim	88,5	86,5	102,3	62,3	80,5	77,4	135,0	85,6
	4º trim	102,1	87,5	116,7	89,8	83,9	107,0	134,5	84,3
2004	1º trim	111,1	90,0	123,4	113,1	86,4	130,9	147,0	89,2
	2º trim	130,7	94,7	137,9	109,8	81,1	135,4	164,6	96,5
	3º trim	143,6	94,5	152,0	137,8	81,7	168,6	185,8	100,4
	4º trim	149,5	95,2	157,1	157,5	82,5	191,0	184,7	104,0
2005	1º trim	142,2	97,0	146,6	125,8	83,0	151,4	190,9	105,6
	2º trim	180,6	98,5	183,4	170,9	78,3	218,3	215,8	109,4
	3º trim	177,4	96,9	183,1	178,5	78,9	226,3	207,4	108,3
	4º trim	183,5	97,2	188,7	206,3	82,0	251,6	205,8	108,9
2006*	1º trim	175,7	99,5	176,5	169,2	81,9	206,8	212,8	111,3
	2º trim	196,1	100,3	195,5	192,2	77,9	246,9	222,9	115,9
	3º trim	221,7	99,7	222,5	224,2	76,9	291,4	252,5	114,7
	4º trim	220,4	99,1	222,4	229,4	77,2	297,2	251,5	120,7
2007*	1º trim	218,3	101,3	215,5	214,3	80,6	265,8	260,4	119,3
	2º trim	244,5	103,5	236,3	231,9	74,8	309,8	277,9	126,8

Cuadro 11. (conclusión)

Período	Combustibles y lubricantes			Piezas y accesorios para bienes de capital			Bienes de consumo		
	Valor	Precio	Cantidad	Valor	Precio	Cantidad	Valor	Precio	Cantidad
Años									
2003	142,2	135,6	104,8	80,5	89,7	89,8	51,7	86,6	59,8
2004	259,5	177,4	146,3	129,0	91,1	141,6	84,5	93,5	90,4
2005	399,6	229,9	173,8	173,0	91,1	189,8	108,9	95,5	114,0
2006*	447,4	275,9	162,2	218,5	93,4	233,9	134,5	98,0	137,3
Acumulado 2° trimestre									
2003	148,8	135,0	110,3	67,6	90,5	74,7	37,7	81,4	46,3
2004	276,4	183,9	150,3	117,5	91,2	128,8	75,5	91,5	82,6
2005	429,0	218,9	196,0	166,3	91,4	181,9	96,5	93,8	103,0
2006*	416,4	280,5	148,5	194,9	93,3	209,0	126,3	97,8	129,2
2007*	493,7	264,1	186,9	252,1	95,0	265,4	158,4	102,6	154,4
Trimestrales									
2003	1º trim	117,9	142,5	82,7	59,1	91,5	64,5	29,7	77,7
	2º trim	179,7	130,5	137,8	76,1	89,6	84,9	45,8	84,0
	3º trim	127,3	136,1	93,5	85,8	88,9	96,5	58,0	87,1
	4º trim	143,8	136,6	105,3	101,1	89,4	113,1	73,6	92,1
2004	1º trim	148,2	152,2	97,4	105,3	92,0	114,5	66,6	89,1
	2º trim	404,6	199,1	203,2	129,7	90,6	143,1	84,5	93,4
	3º trim	256,7	172,9	148,5	136,9	91,1	150,2	91,9	94,9
	4º trim	228,4	167,8	136,1	144,0	90,8	158,6	95,0	95,6
2005	1º trim	259,9	186,0	139,8	144,3	91,2	158,2	87,9	93,4
	2º trim	598,0	237,1	252,2	188,4	91,6	205,6	105,2	94,0
	3º trim	405,7	257,5	157,6	179,9	90,2	199,3	118,3	96,1
	4º trim	334,8	229,8	145,7	179,3	91,5	196,0	124,2	97,7
2006*	1º trim	334,3	245,0	136,5	179,9	93,2	192,9	120,7	97,9
	2º trim	498,5	310,6	160,5	210,0	93,3	225,1	131,8	97,7
	3º trim	607,5	315,2	192,7	239,9	93,4	256,9	137,3	97,3
	4º trim	349,4	219,7	159,0	244,2	93,7	260,7	148,3	99,2
2007*	1º trim	328,4	213,0	154,2	233,8	95,1	245,7	152,9	101,0
	2º trim	658,9	300,0	219,6	270,4	94,9	285,1	163,9	104,1