



Buenos Aires, 27 de agosto de 2009

Índices de precios y cantidades del comercio Exterior, base 1993=100 Segundo trimestre 2009

En el primer semestre de 2009 el índice de precios de las exportaciones argentinas registró una caída del 15,8% en tanto las cantidades disminuyeron un 3,4%. En el segundo trimestre del 2009 si bien los precios registraron una variación negativa interanual del orden del 17,5%, las cantidades aumentaron el 6,8%. (Ver cuadro 1, gráfico 1, pag. 2).

Los índices de precios y de cantidades de las importaciones del primer semestre de 2009, respecto al primer semestre de 2008, disminuyeron 12,4% y 29,6% respectivamente. En el segundo trimestre de 2009 se observaron caídas en los precios del 16,3% y en las cantidades del orden del 29,2%. (Ver cuadro 1, gráfico 2, pag. 2).

El índice de los términos del intercambio, que mide la relación entre los índices de precios de exportación e importación, disminuyó el 3,9% en el primer semestre de 2009 con respecto al primer semestre de 2008, debido a las bajas de precios registradas tanto en las exportaciones como en las importaciones. Asimismo, en el segundo trimestre de 2009 este índice registró una baja del 1,5% con respecto al mismo período del año anterior. (Ver cuadros 1 y 6 pag. 7, gráfico 7 página 7).

Cuadro 1. Índices de valor, precio, cantidad y términos del intercambio, base 1993=100

Período	Exportaciones			Importaciones			Término del inter- cambio
	Valor	Precio	Cantidad	Valor	Precio	Cantidad	
Acumulado segundo trimestre							
2008*	510,8	168,3	303,6	335,7	118,9	282,4	141,5
2009*	415,5	141,7	293,2	207,2	104,2	198,8	136,0
Variación %	-18,7	-15,8	-3,4	-38,3	-12,4	-29,6	-3,9
Segundo trimestre							
2008*	532,8	172,6	308,6	365,2	122,3	298,5	141,1
2009*	469,2	142,4	329,5	216,4	102,4	211,3	139,1
Variación %	-11,9	-17,5	6,8	-40,7	-16,3	-29,2	-1,5
Primer trimestre							
2008*	488,9	165,5	295,4	306,2	110,6	276,9	149,6
2009*	361,7	140,8	256,9	198,0	106,2	186,4	132,6
Variación %	-26,0	-14,9	-13,0	-35,3	-4,0	-32,7	-11,4

Signos convencionales:

- * Cifras provisionales
- ° Cifras estimadas
- Dato igual a cero

Gráfico 1. Exportación. Índices de valor, precio y cantidad, base 1993=100.
Primer trimestre de 2005 - segundo trimestre de 2009

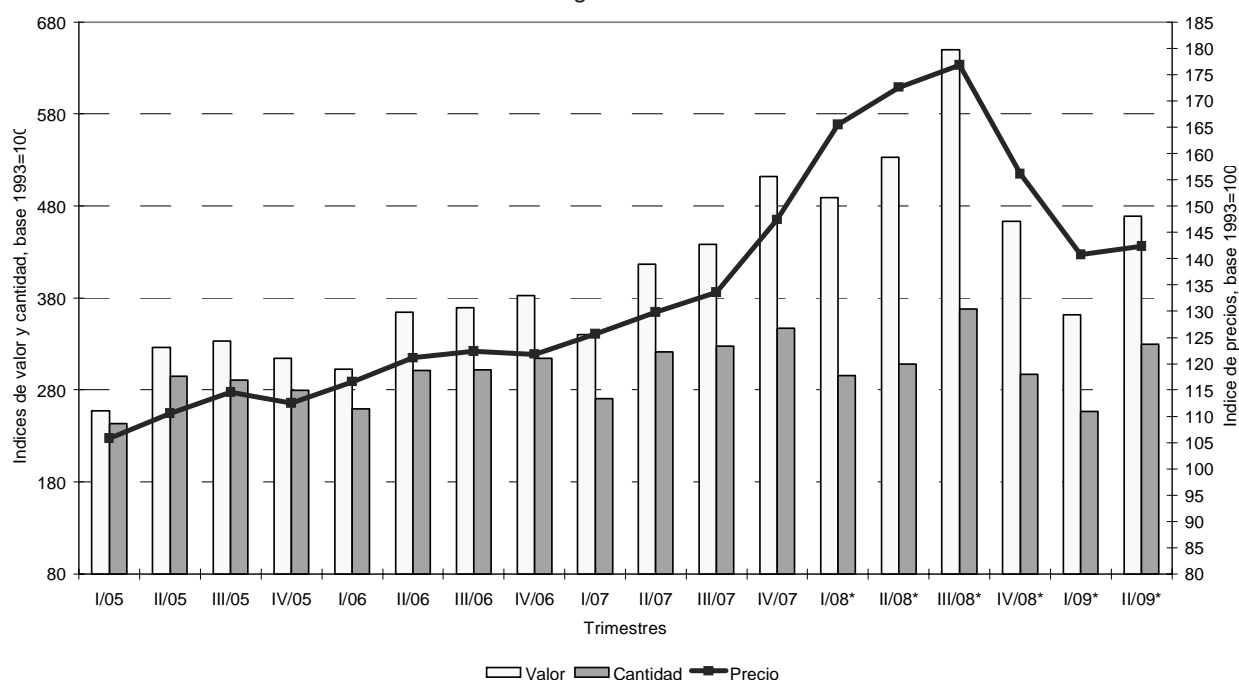
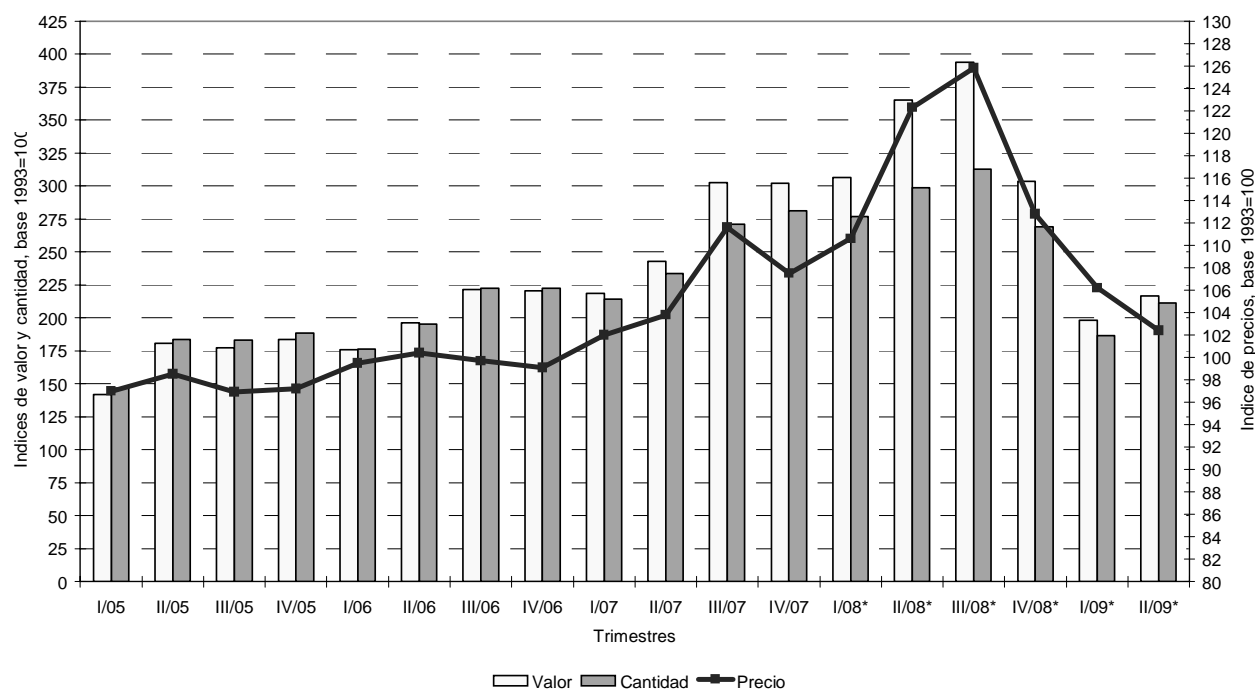


Gráfico 2. Importación. Índices de valor, precio y cantidad, base 1993=100.
Primer trimestre de 2005 - segundo trimestre de 2009



2. ANÁLISIS COMPARATIVO DEL PRIMER SEMESTRE DE 2009 RESPECTO AL PRIMER SEMESTRE DE 2008, POR PRINCIPALES RUBROS

2.a Exportación

El índice de precios de las exportaciones, en el primer semestre de 2009 respecto a igual período del año anterior, disminuyó un 15,8% debido a las caídas de precios registradas en todos los rubros.

Los Productos primarios disminuyeron el 17,2%, en este rubro se destacaron las bajas de los precios de los Cereales (trigo: -37,2%; maíz: -23,1%), mientras que las Semillas y frutos oleaginosos mostraron una leve suba en sus precios (soja: 1,5%; girasol: 7,0%). También se observaron bajas en los precios de las Frutas frescas (cítricos: -39,0%) y los Pescados y mariscos sin elaborar (pescados: -15,3% y mariscos: -23,2%).

En las MOA, el rubro Residuos y desperdicios de la industria alimenticia (subproductos de soja: 20,8%, subproductos de girasol: -30,9%) presentó en el período variaciones de precios positivas, en tanto: Carnes y sus preparados, Productos lácteos (leches preparadas: -49,7%) y Grasas y aceites (aceite de soja: -33,1% y aceite de girasol: -42,6%), principalmente, mostraron variaciones negativas en sus precios. Las MOI y los Combustibles y energía también verificaron caídas en sus precios.

Cuadro 2. Variaciones porcentuales de los índices de valor, precio y cantidad de las exportaciones, base 1993=100, según rubros y principales subrubros, acumulado al segundo trimestre de 2009 con respecto al acumulado del segundo trimestre de 2008

Rubros y subrubros	Variaciones porcentuales		
	Valor	Precio	Cantidad
Exportaciones - Nivel general	-18,7	-15,8	-3,4
Productos primarios	-39,9	-17,2	-27,3
Pescados y mariscos sin elaborar	-23,7	-15,5	-9,8
Frutas frescas	-33,1	-15,9	-20,4
Cereales	-46,1	-27,6	-25,6
Semillas y frutos oleaginosos	-38,4	3,1	-40,2
MOA	-3,5	-13,1	11,1
Carnes y sus preparados	15,5	-24,6	53,0
Productos lácteos	-25,6	-46,7	39,5
Grasas y aceites	-29,0	-35,6	10,1
Residuos y desperdicios de la industria alimenticia	28,0	19,6	7,0
Pieles y cueros	-40,4	-17,1	-28,2
MOI	-15,5	-9,8	-6,3
Productos químicos y conexos	-5,2	-19,6	17,9
Materias plásticas y sus manufacturas	-16,4	-20,8	5,4
Metales comunes y sus manufacturas	-9,7	-21,3	14,7
Máquinas y aparatos eléctricos	-12,3	0,8	-13,0
Material de transporte ¹	-26,9	1,2	-27,8
Combustibles y energía	-23,4	-50,2	53,7

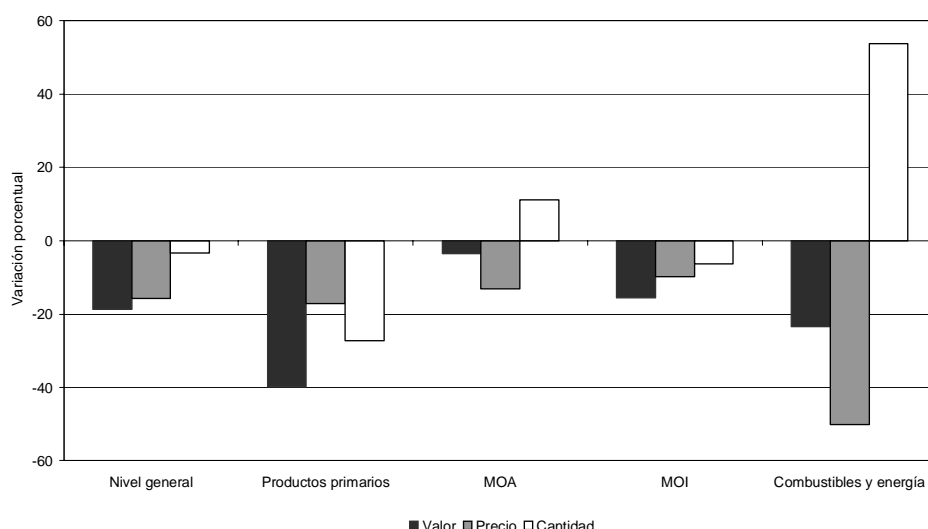
¹ Incluye Material de transporte y Vehículos de navegación Aérea, Marítima y Fluvial

Respecto a las variaciones de las cantidades exportadas, en el período de análisis, se observaron subas en los rubros MOA y Combustibles y energía mientras que el resto de los rubros variaron en forma negativa.

En las MOA, se destacaron las subas en Carnes y sus preparados, Productos lácteos (leches preparadas: 56,6%), Grasas y aceites (aceite de soja: 14,5% y aceite de girasol: -3,1%) y Residuos y desperdicios de la industria alimenticia (subproductos de soja: 9,4%, subproductos de girasol: -8,4%). El aumento en las cantidades exportadas de Combustibles y energía se debió principalmente al fuerte aumento en las cantidades exportadas de petróleo crudo cuya variación alcanzó el 221,2%, en tanto los combustibles elaborados disminuyeron un 13,6%.

En el rubro Productos primarios todos los subrubros presentaron caídas en las cantidades, principalmente: Cereales (trigo: -26,9%; maíz: -28,8%); Semillas y frutos oleaginosos (soja: -42,5%). Con respecto a las MOI aumentaron las cantidades exportadas de Productos químicos y conexos (biodiesel), Materias plásticas y sus manufacturas, y Metales comunes y sus manufacturas, que compensaron las bajas de las Máquinas y aparatos eléctricos y el Material de transporte. (Ver cuadros 2, 8, pag. 9, 9 pag. 11, gráfico 3, pag. 4).

Gráfico 3. Variaciones porcentuales de los índices de valor, precio y cantidad de las exportaciones, base 1993=100, según principales rubros, acumulado al segundo trimestre de 2009 respecto al acumulado del segundo trimestre de 2008



2.b Importación

Cuadro 3. Variaciones porcentuales de los índices de valor, precio y cantidad de las importaciones, base 1993=100, según principales usos económicos, acumulado al segundo trimestre de 2009 respecto al acumulado del segundo trimestre de 2008

Usos	Variaciones porcentuales		
	Valor	Precio	Cantidad
Importaciones - Nivel general	-38,3	-12,4	-29,6
Bienes de capital	-37,0	-11,2	-29,0
Bienes intermedios	-41,9	-15,9	-30,9
Combustibles y lubricantes	-44,6	-31,7	-18,8
Piezas y accesorios para bienes de capital	-37,8	-6,3	-33,6
Bienes de consumo ²	-31,1	-7,1	-25,8

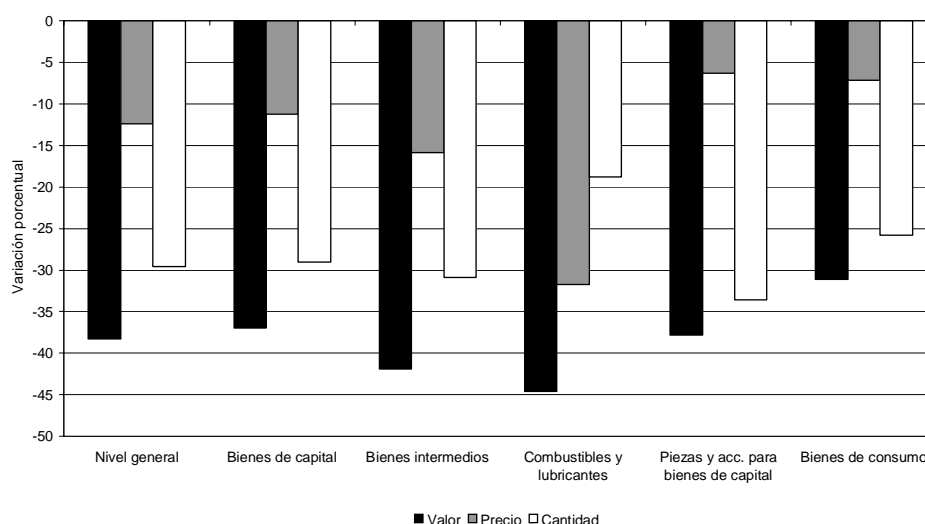
² Comprende Bienes de consumo y Vehículos automotores de pasajeros.

El índice de precios de importación presentó en el primer semestre de 2009 una variación interanual negativa del orden del 12,4% que fue impulsada por la baja de precios en todos los Usos Económicos.

En los Bienes intermedios, los productos vegetales y alimenticios presentaron una variación positiva del 0,6%, mientras fueron importantes las variaciones negativas registradas en los Productos químicos (-28,7%), plástico y caucho (-18,0%) y textiles (-5,1%). En tanto a los Combustibles y lubricantes, pesaron principalmente la variación de los precios de los combustibles elaborados.

En cuanto a la evolución de las cantidades físicas importadas, fue producto de la baja en las cantidades de todos los Usos económicos.(Ver cuadros 3, 10, pág. 12, gráfico 4).

Gráfico 4. Variaciones porcentuales de los índices de valor, precio y cantidad de las Importaciones, base 1993=100, según principales usos económicos, acumulado al segundo trimestre de 2009 respecto al acumulado del segundo trimestre de 2008



3. ANÁLISIS COMPARATIVO DEL SEGUNDO TRIMESTRE DE 2009 RESPECTO A IGUAL PERÍODO DEL AÑO ANTERIOR, POR PRINCIPALES RUBROS

3.a Exportación

El índice de precios de exportación en el segundo trimestre de 2009, respecto a igual período del año anterior, mostró una tendencia decreciente del orden del 17,5%, producto de la baja de los precios de todos los rubros en especial Combustibles y energía que fue el más afectado tanto por la baja registrada en el precio del petróleo crudo como en los combustibles elaborados.

En el índice de precios de Productos primarios se destacó la suba de los precios de las Semillas y frutos oleaginosos (soja: 3,7%; girasol: 6,5%), el resto de los principales subrubros mostraron bajas importantes, entre ellos los Cereales (trigo: -42,9%; maíz: -23,8%), las Frutas frescas (manzanas: -6,7%; peras: -2,8%; cítricos: -38,5%), y los Pescados y mariscos sin elaborar (pescados: -21,7%; mariscos: -27,8%).

Respecto a los precios de las MOA, registraron variaciones positivas de precios los Residuos y desperdicios de la industria alimenticia (subproductos de soja: 25,3%), que no compensaron las bajas producidas en el resto de los principales subrubros: Carnes y sus preparados, Productos lácteos (leches preparadas: -48,1%), Grasas y aceites (aceite de soja: -33,6%; aceite de girasol: -45,2%).

La baja en los precios de las MOI fue impulsado principalmente por la caída en los Productos químicos y conexos, Materias plásticas y sus manufacturas y Metales comunes y sus manufacturas, el resto de los subrubros presentó una leve suba de precios.

Cuadro 4. Variaciones porcentuales de los índices de valor, precio y cantidad de las exportaciones, base 1993=100, según rubros y principales subrubros, segundo trimestre de 2009 respecto al segundo trimestre de 2008

Rubros y subrubros	Variaciones porcentuales		
	Valor	Precio	Cantidad
Exportaciones - Nivel general	-11,9	-17,5	6,8
Productos primarios	-36,1	-12,8	-26,8
Pescados y mariscos sin elaborar	-35,5	-19,4	-19,9
Frutas frescas	-49,7	-27,3	-30,7
Cereales	-26,1	-22,9	-4,1
Semillas y frutos oleaginosos	-45,9	5,3	-48,6
MOA	5,2	-14,9	23,5
Carnes y sus preparados	53,0	-39,1	151,1
Productos lácteos	-20,4	-45,7	46,7
Grasas y aceites	-29,2	-37,4	13,1
Residuos y desperdicios de la industria alimenticia	50,9	23,9	21,9
Pieles y cueros	-41,2	-20,8	-25,8
MOI	-10,8	-18,6	9,7
Productos químicos y conexos	1,6	-37,0	61,2
Materias plásticas y sus manufacturas	-17,6	-23,8	8,2
Metales comunes y sus manufacturas	-18,8	-27,6	12,0
Máquinas y aparatos eléctricos	-15,3	1,3	-16,3
Material de transporte ¹	-12,0	1,0	-12,8
Combustibles y energía	-7,8	-46,0	70,6

¹ Incluye Material de transporte y Vehículos de navegación Aérea, Marítima y Fluvial

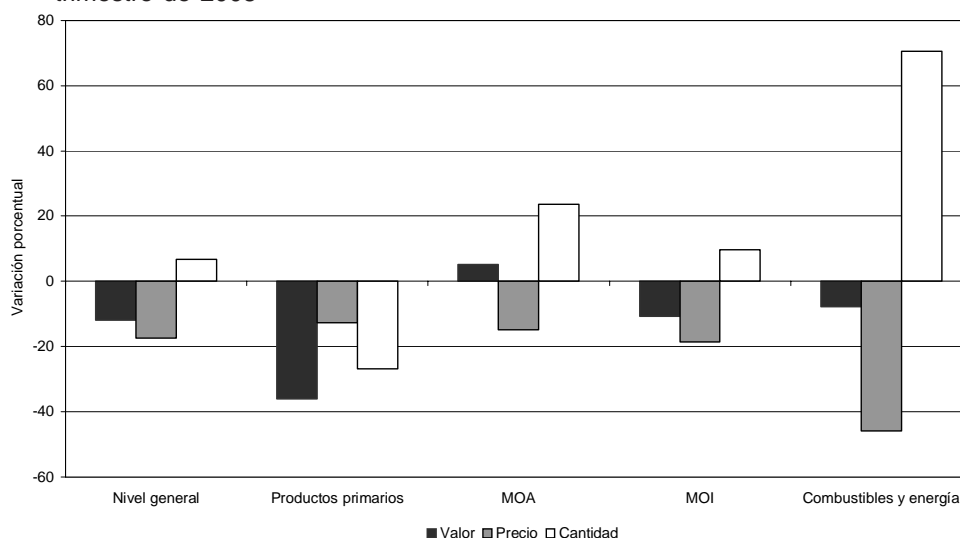
Las cantidades exportadas en el período mostraron una tendencia creciente del orden del 6,8% y se debió a los mayores embarques de MOA, MOI y los Combustibles y energía. Respecto a Combustibles y energía fue producto, principalmente, del fuerte aumento en las cantidades exportadas de petróleo crudo.

Respecto a las cantidades de las MOA es de destacar la suba en las cantidades exportadas de Carnes y sus preparados; Productos lácteos (leches preparadas: 51,9%); Grasas y aceites (aceite de soja: 24,6%); Residuos y desperdicios de la industria alimenticia (subproductos de soja: 25,5%).

En las MOI resultó determinante el comportamiento dinámico de Productos químicos y conexos, explicado por los mayores embarques de biodiesel. Máquinas y aparatos eléctricos y Material de transporte mostraron tendencias decrecientes en el período analizado.

En el rubro Productos primarios la baja en las cantidades fue producida principalmente por los menores embarques de Cereales (maíz: -24,3%) y Semillas y frutos oleaginosos (soja: -50,9%) que resultaron los más afectados. (Ver cuadros 4, 8 pág. 9, cuadro 9 pág. 11 y gráfico 5 pág. 6).

Gráfico 5. Variaciones porcentuales de los índices de valor, precio y cantidad de las exportaciones, base 1993 = 100, según principales rubros, segundo trimestre 2009 respecto al segundo trimestre de 2008



3.b Importación

Cuadro 5. Variaciones porcentuales de los índices de valor, precio y cantidad de las importaciones, base 1993 = 100, según principales usos económicos, segundo trimestre 2009 respecto al segundo trimestre de 2008

Usos económicos	Variaciones porcentuales		
	Valor	Precio	Cantidad
Importaciones - Nivel general	-40,7	-16,3	-29,2
Bienes de capital	-31,3	-11,8	-22,1
Bienes intermedios	-47,4	-24,8	-30,1
Combustibles y lubricantes	-51,1	-45,7	-9,9
Piezas y accesorios para bienes de capital	-41,7	-1,7	-40,8
Bienes de consumo ²	-31,3	-1,7	-30,1

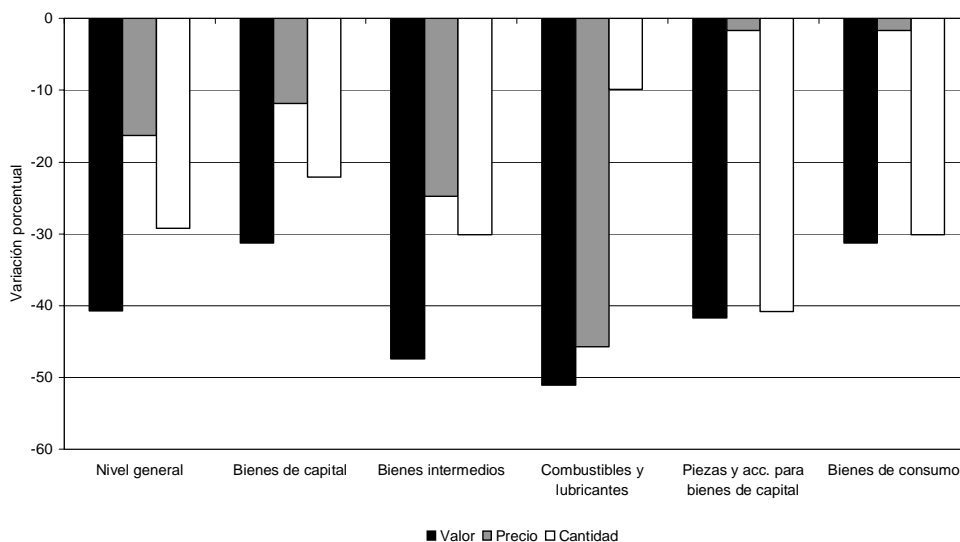
² Comprende Bienes de consumo y Vehículos automotores de pasajeros.

El índice de precios de importación presentó en el segundo trimestre de 2009 una variación interanual negativa del orden del 16,3% que fue impulsada por la baja de precios en todos los Usos Económicos.

En los Bienes intermedios, los principales subrubros presentaron variaciones negativas, entre ellos: los productos vegetales y alimenticios (-21,1%), los productos químicos (-33,5%), plástico y caucho (-19,8%) y textiles (-8,8%). En tanto a los Combustibles y lubricantes, pesaron principalmente la variación de los precios de los combustibles elaborados.

En cuanto a la evolución de las cantidades físicas importadas, fue producto de la baja en las cantidades de todos los Usos económicos. (Ver cuadros 5, 10, pág. 12, gráfico 6).

Gráfico 6. Variaciones porcentuales de los índices de valor, precio y cantidad de las Importaciones, base 1993 = 100, según principales usos económicos, segundo trimestre 2009 respecto al segundo trimestre de 2008

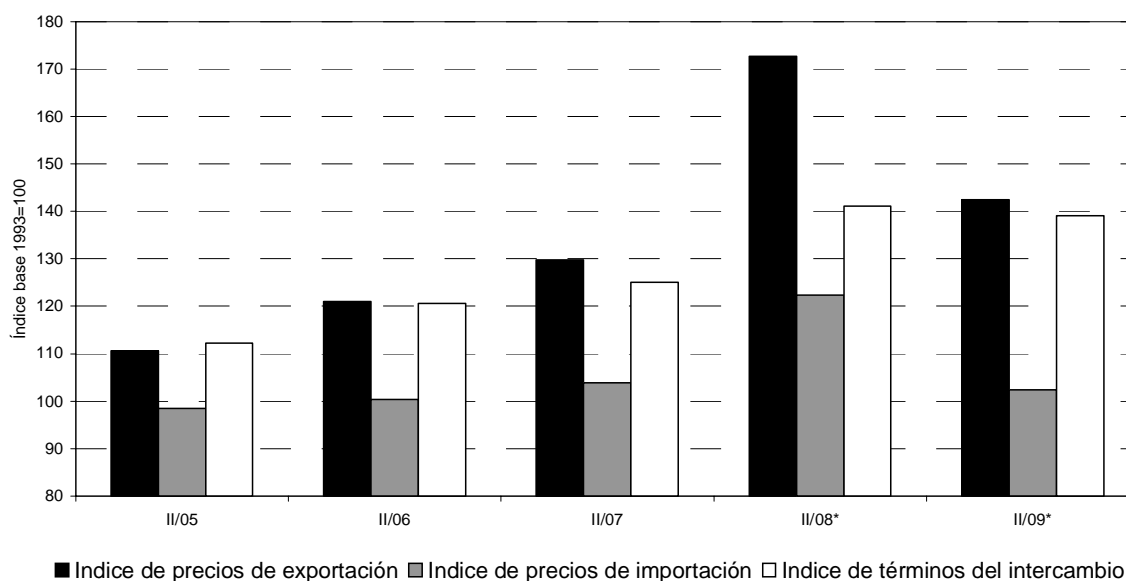


4. EVOLUCIÓN DE PRECIOS DE EXPORTACIÓN, IMPORTACIÓN Y DE LOS TÉRMINOS DEL INTERCAMBIO

Cuadro 6. Índices de Precios del Comercio Exterior y de Términos del Intercambio, base 1993=100

Período		Índice de precios de exportación	Índice de precios de importación	Índice de términos del intercambio
Año				
2005		111,1	97,4	114,0
2006		120,6	99,7	121,0
2007		134,7	106,5	126,5
2008*		168,3	118,3	142,3
Acumulado segundo trimestre				
2005		108,4	97,8	110,8
2006		118,9	100,0	118,9
2007		127,3	102,4	124,3
2008*		168,3	118,9	141,5
2009*		141,7	104,2	136,0
Trimestres				
2005	1º trim	105,8	97,0	109,1
	2º trim	110,6	98,5	112,3
	3º trim	114,6	96,9	118,2
	4º trim	112,5	97,2	115,8
2006	1º trim	116,6	99,5	117,2
	2º trim	121,1	100,4	120,6
	3º trim	122,4	99,7	122,7
	4º trim	121,8	99,1	122,9
2007	1º trim	125,7	102,0	123,2
	2º trim	129,8	103,8	125,0
	3º trim	133,6	111,6	119,7
	4º trim	147,4	107,5	137,2
2008*	1º trim	165,5	110,6	149,6
	2º trim	172,6	122,3	141,1
	3º trim	176,8	125,8	140,5
	4º trim	156,1	112,8	138,4
2009*	1º trim	140,8	106,2	132,6
	2º trim	142,4	102,4	139,1

Gráfico 7. Índices de Precios del Comercio Exterior y de Términos del Intercambio, base 1993=100. Segundo trimestre, años 2005 - 2009



5. ANEXO: EFECTO DE LOS TÉRMINOS DEL INTERCAMBIO CON RELACIÓN AL AÑO BASE 1993=100

Cuadro 7. Poder de Compra de las Exportaciones y Efecto de los Términos del Intercambio

Período	Exportaciones en millones de dólares a precios de 1993 (A)	Índice de Términos del Intercambio (Base 1993=100) (B)	Poder de la compra de las Exportaciones en millones de dólares a precios de 1993 (C)=[(A)*(B)]/100	Efecto de los Términos del Intercambio en millones de dólares a precios de 1993 (D)=(C)-(A)
1993	13.117,8	100	13.117,8	-
1994	15.398,6	101,4	15.614,2	215,6
1995	19.275,4	101,7	19.603,1	327,7
1996	20.541,0	109,7	22.533,5	1.992,5
1997	23.619,7	108,4	25.603,8	1.984,1
1998	26.364,4	102,4	26.997,1	632,7
1999	26.171,9	96,4	25.229,7	-942,2
2000	26.875,5	106,1	28.514,9	1.639,4
2001	28.039,0	105,3	29.525,1	1.486,1
2002	28.174,5	105,0	29.583,2	1.408,7
2003	30.036,9	114,5	34.392,3	4.355,4
2004	31.678,7	116,4	36.874,0	5.195,3
2005	36.361,1	114,0	41.451,7	5.090,6
2006	38.591,0	121,0	46.695,1	8.104,1
2007	41.551,0	126,5	52.562,0	11.011,0
2008*	41.604,4	142,3	59.203,1	17.598,7

Gráfico 8. Índices de Términos del Intercambio, base 1993 = 100, años 1993 - 2008

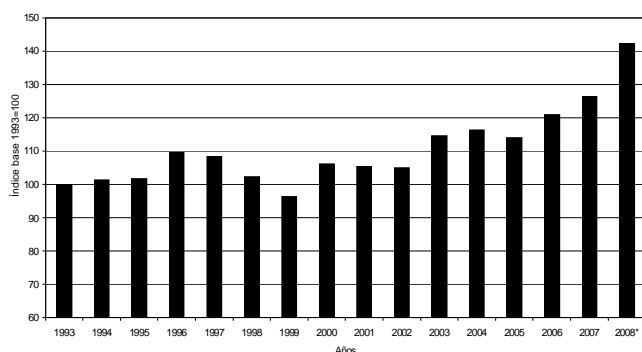
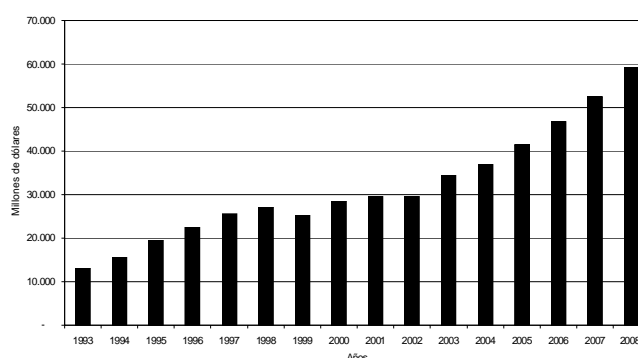


Gráfico 9. Poder de compra de las exportaciones, en millones de dólares a precios de 1993



En el año 2008 el Índice de Términos del Intercambio (que relaciona la evolución diferencial de los precios de las exportaciones respecto de los de las importaciones) resultó el 42,3% superior al registrado en el año 1993. En el año 1999 el nivel del índice, por única vez en el período 1993-2008, se ubicó por debajo del registrado en el año base 1993. El "Poder de compra de las exportaciones" en el año 2008 fue el 351,3% superior al del año 1993, fundamentalmente como consecuencia del crecimiento de las cantidades físicas exportadas, que aumentaron el 217,2% en este período.

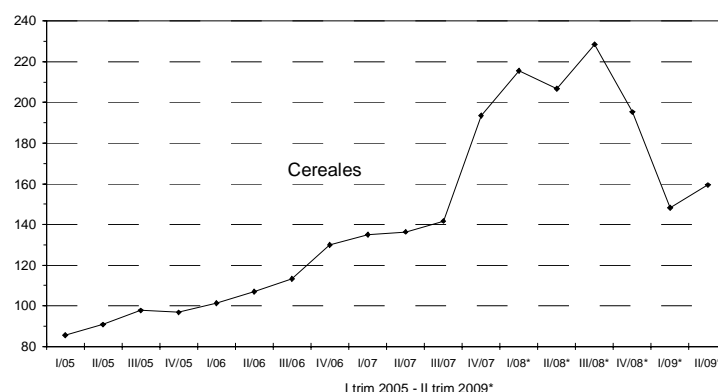
El efecto de los Términos del Intercambio es un cálculo hipotético que cuantifica las ganancias o las pérdidas en el intercambio comercial si prevalecieran en un período determinado los precios de las exportaciones e importaciones de un año elegido como referente, en este caso 1993. Como se observa en el cuadro 5, este indicador presentó, con excepción del año 1999, valores positivos durante el período analizado, alcanzando en el año 2008 un valor de 17.598,7 millones de dólares, el más alto de la serie.

6. APÉNDICE ESTADÍSTICO

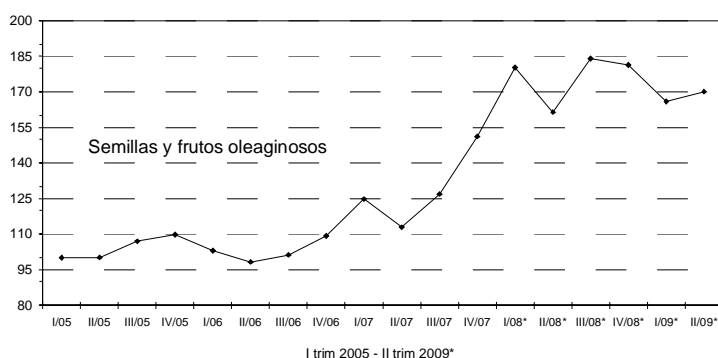
6.a Rubros seleccionados de exportación

Cuadro 8. Índices de Precios de Exportación, base 1993 = 100

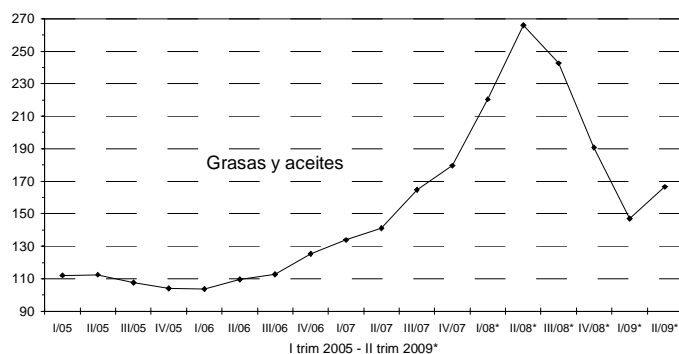
Año	Trimestre				Acumulado segundo trimestre	Año
	Primer	Segundo	Tercer	Cuarto		
Cereales						
2005	85,6	90,8	97,7	96,8	87,7	91,4
2006	101,2	107,0	113,3	130,0	104,0	113,5
2007	134,9	136,4	141,7	193,6	135,7	147,7
2008*	215,6	206,8	228,6	195,3	212,3	214,0
2009*	148,2	159,4	-	-	153,8	-



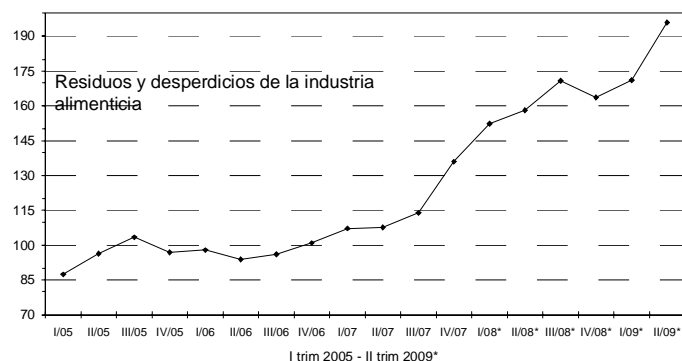
Semillas y frutos oleaginosos						
2005	100,0	100,2	107,0	109,8	100,2	103,3
2006	103,1	98,3	101,3	109,2	99,5	101,4
2007	124,8	112,9	126,9	151,2	114,4	129,5
2008*	180,3	161,5	184,0	181,3	163,9	174,9
2009*	166,0	170,1	-	-	169,0	-



Grasas y aceites						
2005	112,1	112,5	107,5	104,1	112,3	108,8
2006	103,7	109,5	112,7	125,4	107,0	113,0
2007	133,8	141,1	164,8	179,6	138,0	156,8
2008*	220,5	266,0	242,6	190,7	243,6	232,3
2009*	146,9	166,6	-	-	157,0	-



Residuos y desperdicios de la industria alimenticia						
2005	87,4	96,3	103,4	96,9	92,4	96,5
2006	97,9	93,9	96,1	100,9	95,7	97,1
2007	107,2	107,6	113,9	136,0	107,5	117,5
2008*	152,4	158,1	170,9	163,7	154,9	161,8
2009*	171,2	195,9	-	-	185,3	-



Cuadro 8. (conclusión)

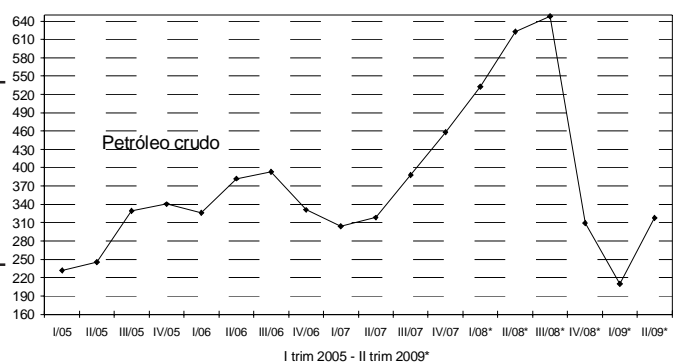
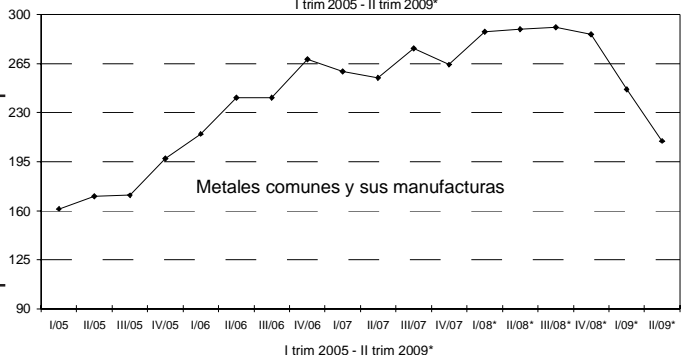
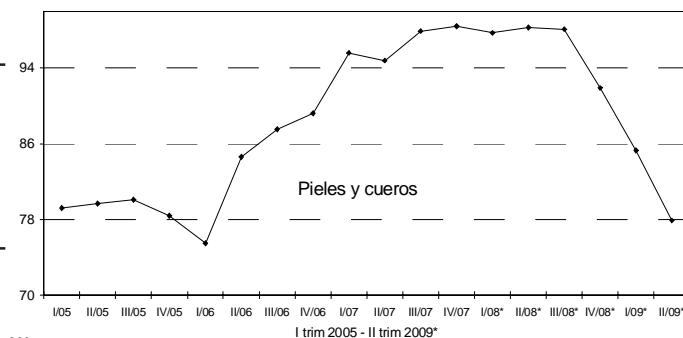
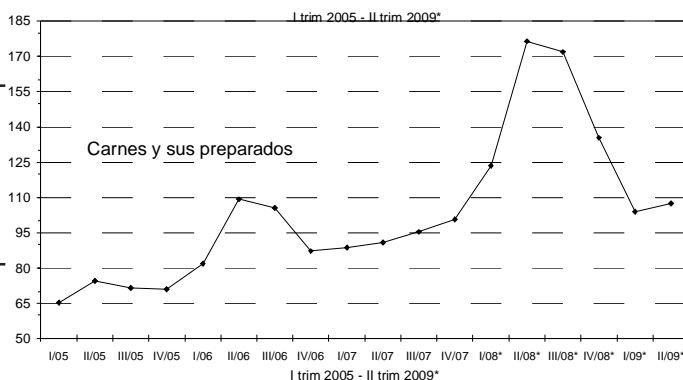
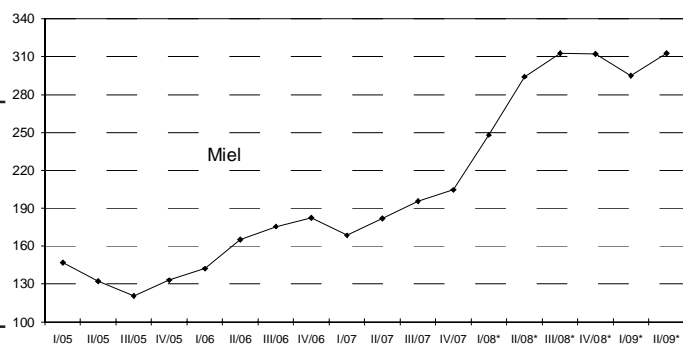
Año	Trimestre				Acumulado segundo trimestre	Año
	Primer	Segundo	Tercer	Cuarto		
Miel						
2005	147,0	132,4	120,7	133,1	139,0	132,9
2006	142,2	165,1	175,6	182,4	154,3	165,0
2007	168,6	181,9	195,6	204,6	174,4	187,0
2008*	248,0	294,1	312,8	312,3	277,3	291,5
2009*	295,0	312,7	-	-	305,7	-

Carnes y sus preparados						
2005	65,3	74,5	71,5	70,9	70,2	70,8
2006	81,8	109,3	105,5	87,2	89,7	93,3
2007	88,6	90,9	95,4	100,6	89,7	94,4
2008*	123,5	176,5	171,9	135,4	140,2	148,6
2009*	103,9	107,5	-	-	105,7	-

Pieles y cueros						
2005	79,2	79,7	80,1	78,4	79,5	79,4
2006	75,5	84,6	87,5	89,2	79,8	84,1
2007	95,6	94,8	97,9	98,4	95,2	96,7
2008*	97,7	98,3	98,1	91,9	98,1	96,7
2009*	85,3	77,9	-	-	81,3	-

Metales comunes y sus manufacturas						
2005	161,4	170,3	171,1	197,4	165,9	174,5
2006	214,8	240,7	240,8	268,1	229,3	241,7
2007	259,4	254,9	275,9	264,3	258,9	263,4
2008*	287,9	289,7	291,1	285,9	287,8	288,6
2009*	246,6	209,8	-	-	226,4	-

Petróleo crudo						
2005	232,2	245,7	329,7	340,4	240,2	279,6
2006	326,5	382,2	393,6	330,9	352,1	356,0
2007	304,4	318,5	388,1	458,1	308,7	365,3
2008*	532,7	622,9	648,2	309,1	563,1	480,9
2009*	210,0	318,1	-	-	268,6	-



6.b Exportación e importación por grandes rubros y usos económicos

Cuadro 9. Índices de valores, precios y cantidades de las exportaciones, base 1993=100, según principales rubros

Período		Nivel general			Producto primarios			Manufacturas de origen agropecuario (MOA)		
		Valor	Precio	Cantidad	Valor	Precio	Cantidad	Valor	Precio	Cantidad
Año										
2005		307,9	111,1	277,2	248,0	99,0	250,5	266,4	91,4	291,7
2006		354,8	120,6	294,2	263,7	110,0	239,6	309,5	98,6	313,9
2007		426,8	134,7	316,8	381,7	133,9	285,1	389,5	122,6	317,8
2008*		533,8	168,3	317,2	491,7	187,6	262,1	484,2	169,2	286,2
Acumulado segundo trimestre										
2005		291,9	108,4	269,2	270,4	96,2	281,0	243,6	90,5	269,0
2006		333,6	118,9	280,5	275,0	104,3	263,7	280,4	95,9	292,5
2007		378,5	127,3	297,4	347,9	123,5	281,8	326,0	111,4	292,6
2008*		510,8	168,3	303,6	518,5	184,1	281,6	451,0	169,1	266,6
2009*		415,5	141,7	293,2	311,7	152,4	204,6	435,2	147,0	296,1
Trimestres										
2005	1º trim	257,4	105,8	243,3	203,6	90,8	224,3	220,1	87,9	250,4
	2º trim	326,5	110,6	295,2	337,2	99,8	337,7	267,1	92,9	287,6
	3º trim	333,0	114,6	290,7	266,6	103,6	257,4	291,2	93,7	311,0
	4º trim	314,6	112,5	279,5	184,4	101,1	182,4	287,4	90,5	317,7
2006	1º trim	302,7	116,6	259,5	225,8	103,1	218,9	266,9	93,4	285,8
	2º trim	364,5	121,1	301,1	324,2	105,1	308,5	294,0	98,3	299,2
	3º trim	369,3	122,4	301,8	250,0	112,9	221,5	329,5	100,3	328,6
	4º trim	382,8	121,8	314,3	254,7	121,5	209,7	347,6	101,6	342,0
2007	1º trim	340,0	125,7	270,5	263,5	124,8	211,2	292,3	107,7	271,4
	2º trim	417,0	129,8	321,4	432,2	122,9	351,7	359,7	114,7	313,5
	3º trim	438,0	133,6	327,9	412,3	130,3	316,5	417,2	124,4	335,3
	4º trim	512,0	147,4	347,3	418,8	160,5	260,8	488,9	139,2	351,1
2008*	1º trim	488,9	165,5	295,4	468,2	191,6	244,3	433,7	158,1	274,4
	2º trim	532,8	172,6	308,6	568,8	178,7	318,4	468,3	180,9	258,9
	3º trim	650,1	176,8	367,7	643,3	196,0	328,1	597,1	182,4	327,4
	4º trim	463,4	156,1	296,9	286,5	181,9	157,5	437,8	154,0	284,3
2009*	1º trim	361,7	140,8	256,9	259,9	147,8	175,9	377,8	138,8	272,3
	2º trim	469,2	142,4	329,5	363,4	155,9	233,2	492,5	154,0	319,8

Período		Manufacturas de origen industrial (MOI)			Combustibles y energía		
		Valor	Precio	Cantidad	Valor	Precio	Cantidad
Año							
2005		325,8	107,6	302,9	578,7	270,9	213,6
2006		403,5	115,2	350,1	632,3	327,0	193,4
2007		471,1	118,4	397,8	562,4	362,7	155,1
2008*		599,6	128,2	467,7	647,1	467,5	138,4
Acumulado segundo trimestre							
2005		299,6	108,7	275,5	519,3	235,7	220,3
2006		359,1	116,4	308,4	624,9	326,0	191,7
2007		416,9	117,6	354,6	554,8	310,5	178,7
2008*		535,1	125,0	427,9	656,9	513,5	127,9
2009*		451,9	112,8	400,8	503,0	255,9	196,6
Trimestres							
2005	1º trim	280,1	107,9	259,6	481,6	222,7	216,2
	2º trim	319,0	109,5	291,4	557,1	248,3	224,3
	3º trim	342,5	107,2	319,6	647,7	305,6	212,0
	4º trim	361,5	106,0	340,9	628,3	311,2	201,9
2006	1º trim	321,1	113,5	282,8	594,1	308,3	192,7
	2º trim	397,1	118,9	334,1	655,8	343,5	190,9
	3º trim	441,5	116,5	379,0	629,2	353,6	177,9
	4º trim	454,2	112,3	404,6	650,2	306,7	212,0
2007	1º trim	398,5	114,1	349,3	558,4	295,3	189,1
	2º trim	435,2	121,0	359,6	551,3	348,0	158,4
	3º trim	480,8	121,1	397,0	461,4	375,5	122,9
	4º trim	570,1	117,5	485,2	678,4	452,8	149,8
2008*	1º trim	506,7	120,7	419,7	710,7	489,4	145,2
	2º trim	563,6	130,0	433,5	603,1	549,8	109,7
	3º trim	697,2	129,5	538,2	739,7	588,9	125,6
	4º trim	631,0	131,7	479,3	534,8	308,9	173,1
2009*	1º trim	400,9	122,8	326,5	450,3	220,2	204,5
	2º trim	502,9	105,8	475,5	555,8	296,8	187,2

Cuadro 10. Índices de valores, precios y cantidades de las importaciones, base 1993=100, según principales usos económicos

Período		Nivel general			Bienes de capital			Bienes intermedios		
		Valor	Precio	Cantidad	Valor	Precio	Cantidad	Valor	Precio	Cantidad
Año										
2005		170,9	97,4	175,5	170,5	80,4	212,1	205,0	108,1	189,6
2006		203,5	99,7	204,2	199,4	78,2	255,0	235,4	115,7	203,4
2007		266,4	106,5	250,0	252,8	79,3	318,8	303,6	132,9	228,5
2008*		342,1	118,3	289,3	307,3	79,2	387,7	399,5	173,0	230,9
Acumulado segundo trimestre										
2005		161,4	97,8	165,0	148,4	80,2	185,0	203,3	107,6	189,0
2006		185,9	100,0	186,0	176,1	79,7	221,0	218,2	113,6	192,1
2007		230,5	102,4	225,1	218,5	77,5	282,0	268,5	123,1	218,2
2008*		335,7	118,9	282,4	309,4	81,6	379,1	390,5	163,0	239,6
2009*		207,2	104,2	198,8	195,0	72,5	269,2	226,8	137,1	165,5
Trimestres										
2005	1º trim	142,2	97,0	146,6	125,9	83,0	151,5	190,9	105,6	180,7
	2º trim	180,6	98,5	183,4	171,0	78,3	218,5	215,8	109,4	197,3
	3º trim	177,4	96,9	183,1	178,6	78,9	226,5	207,4	108,3	191,5
	4º trim	183,5	97,2	188,7	206,4	82,0	251,8	205,8	108,9	189,0
2006	1º trim	175,7	99,5	176,5	166,2	81,9	203,1	213,2	111,3	191,5
	2º trim	196,2	100,4	195,5	186,1	77,9	239,0	223,2	115,9	192,6
	3º trim	221,7	99,7	222,4	220,1	76,9	286,1	253,1	114,7	220,7
	4º trim	220,4	99,1	222,4	225,4	77,2	292,0	252,1	120,7	209,0
2007	1º trim	218,4	102,0	214,2	211,6	81,6	259,3	259,7	119,4	217,6
	2º trim	242,7	103,8	233,8	225,4	76,5	294,6	277,3	127,9	216,8
	3º trim	302,6	111,6	271,2	270,6	78,7	343,8	342,1	142,6	239,8
	4º trim	301,9	107,5	280,9	303,6	80,5	377,3	335,4	139,9	239,7
2008*	1º trim	306,2	110,6	276,9	317,7	83,0	382,7	361,3	153,4	235,4
	2º trim	365,2	122,3	298,5	301,2	77,7	387,9	419,8	175,8	238,8
	3º trim	393,6	125,8	312,8	321,2	78,3	410,3	462,8	191,6	241,6
	4º trim	303,5	112,8	269,0	289,0	78,1	370,0	354,2	170,4	207,8
2009*	1º trim	198,0	106,2	186,4	183,1	77,5	236,2	232,8	142,1	163,9
	2º trim	216,4	102,4	211,3	206,9	68,5	302,0	220,8	132,2	167,0

Período	Combustibles y lubricantes			Piezas y accesorios para bienes de capital			Bienes de consumo			
	Valor	Precio	Cantidad	Valor	Precio	Cantidad	Valor	Precio	Cantidad	
Año										
2005	399,6	229,9	173,8	172,8	91,1	189,6	108,9	95,5	114,0	
2006	447,9	275,9	162,3	219,6	93,4	235,1	137,3	98,1	140,0	
2007*	735,6	289,4	254,2	286,8	98,8	290,3	180,9	98,5	183,6	
2008*	1120,8	461,3	243,0	354,2	98,6	359,3	232,3	103,8	223,8	
Acumulado segundo trimestre										
2004	429,0	218,9	196,0	166,2	91,4	181,7	96,5	93,8	103,0	
2005	417,0	280,5	148,7	196,0	93,3	210,2	129,5	97,8	132,4	
2006	499,9	264,1	189,3	255,4	95,0	268,9	157,3	102,6	153,4	
2007*	1099,1	399,4	275,2	344,0	101,6	338,5	224,7	109,8	204,7	
2008*	609,3	272,6	223,5	213,8	95,2	224,6	154,9	102,0	151,9	
Trimestres										
2005	1º trim	259,9	186,0	139,8	144,2	91,2	158,1	87,9	93,4	94,1
	2º trim	598,0	237,1	252,2	188,2	91,6	205,4	105,2	94,0	111,8
	3º trim	405,7	257,5	157,6	179,7	90,2	199,1	118,3	96,1	123,1
	4º trim	334,8	229,8	145,7	179,1	91,5	195,8	124,2	97,7	127,1
2006	1º trim	335,3	245,2	136,7	180,8	93,2	193,9	122,5	97,9	125,1
	2º trim	498,7	310,7	160,5	211,2	93,3	226,4	136,5	97,7	139,7
	3º trim	606,5	315,1	192,5	241,2	93,4	258,3	139,6	97,4	143,3
	4º trim	351,3	220,1	159,6	245,3	93,7	262,0	150,6	99,3	151,7
2007	1º trim	339,8	208,0	163,4	238,9	98,7	241,9	152,3	99,0	153,8
	2º trim	660,0	258,6	255,2	271,9	98,2	276,9	162,4	97,8	166,1
	3º trim	1312,7	324,8	404,1	305,8	97,8	312,7	195,1	97,3	200,5
	4º trim	629,9	324,5	194,1	330,8	100,3	329,7	213,9	99,9	214,1
2008*	1º trim	437,2	299,5	146,0	313,2	98,3	318,7	216,1	102,7	210,4
	2º trim	1761,1	526,4	334,5	374,7	96,5	388,5	233,3	104,6	223,1
	3º trim	1732,3	509,3	340,2	409,6	99,9	410,1	253,4	106,0	239,0
	4º trim	552,8	365,6	151,2	319,2	99,7	320,1	226,5	101,7	222,7
2009*	1º trim	356,7	245,1	145,5	209,4	95,5	219,2	149,5	101,1	147,9
	2º trim	861,9	285,9	301,5	218,3	94,9	230,0	160,3	102,8	155,9