



INFORMACIÓN DE PRENSA



Buenos Aires, 18 de noviembre de 2004

ÍNDICES DE PRECIOS Y CANTIDADES DEL COMERCIO EXTERIOR, BASE 1993=100 TERCER TRIMESTRE DE 2004

1) SÍNTESIS DE LOS RESULTADOS

El valor de las exportaciones argentinas en el tercer trimestre de 2004 resultó 18,0% superior al registrado en el mismo período de 2003. Este aumento respondió a las subas de los precios (9,0%) y de las cantidades exportadas (8,2%). Del mismo modo, el valor exportado en el período acumulado de los tres primeros trimestres del año 2004 registró un incremento (15,2%) respecto a igual período del año anterior. En este caso, el aumento respondió principalmente a la suba de los precios (11,8%) y, en menor medida, a las mayores cantidades exportadas (aumento de 3,1%) (Cuadro 1, Gráfico 1).

Por otro lado, la dinámica de las importaciones continuó la tendencia ascendente iniciada en el año 2003. En el tercer trimestre de 2004 el valor importado aumentó un 61,2% con respecto al tercer trimestre del año anterior, principalmente como consecuencia de un fuerte aumento en las cantidades (47,8%), mientras que los precios registraron una suba del 9,1%. En el período acumulado al tercer trimestre de 2004, el valor de las importaciones fue 68,2% superior al del mismo período del año anterior. Este aumento resultó de una suba en las cantidades importadas (57,1%) y, en menor medida, de un incremento en los precios (7,1%) (Cuadro 1, Gráfico 2).

El índice de los términos del intercambio, que mide la relación entre los índices de precios de exportación e importación, registró una leve variación negativa (-0,1%) entre el tercer trimestre de 2003 y el mismo período de 2004; para el período acumulado al tercer trimestre, en cambio, este índice exhibió una suba del 4,3% (Cuadros 1 y 7, Gráfico 7).

Cuadro 1. Índices de valor, precio, cantidad y términos del intercambio, base 1993=100

Periodo	Exportaciones			Importaciones			Términos del intercambio
	Valor	Precio	Cantidad	Valor	Precio	Cantidad	
Acumulado 3º trimestre							
2003*	226,0	98,7	229,0	75,9	86,8	87,4	113,7
2004*	260,3	110,3	236,0	127,7	93,0	137,3	118,6
Variación %	15,2	11,8	3,1	68,2	7,1	57,1	4,3
3º trimestre							
2003*	230,2	98,9	232,9	88,5	86,5	102,3	114,3
2004*	271,7	107,8	252,0	142,7	94,4	151,2	114,2
Variación %	18,0	9,0	8,2	61,2	9,1	47,8	-0,1
2º trimestre							
2003*	247,7	96,7	256,1	79,5	87,7	90,7	110,3
2004*	285,0	113,6	250,8	129,7	94,2	137,6	120,6
Variación %	15,1	17,5	-2,1	63,1	7,4	51,7	9,3
1º trimestre							
2003*	199,9	100,9	198,1	59,6	86,1	69,2	117,2
2004*	224,2	109,1	205,5	110,5	89,9	123,0	121,4
Variación %	12,2	8,1	3,7	85,4	4,4	77,7	3,6

Signos convencionales:

* Cifras provisionales

e Cifras estimadas

Gráfico 1. Exportación. Índices de valor, precio y cantidad, base 1993=100, 1º trimestre de 2000-3º trimestre de 2004

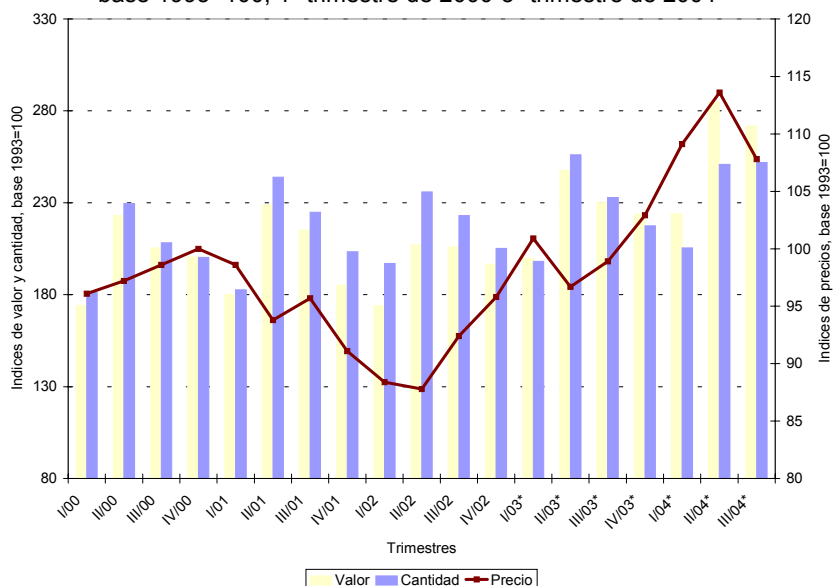
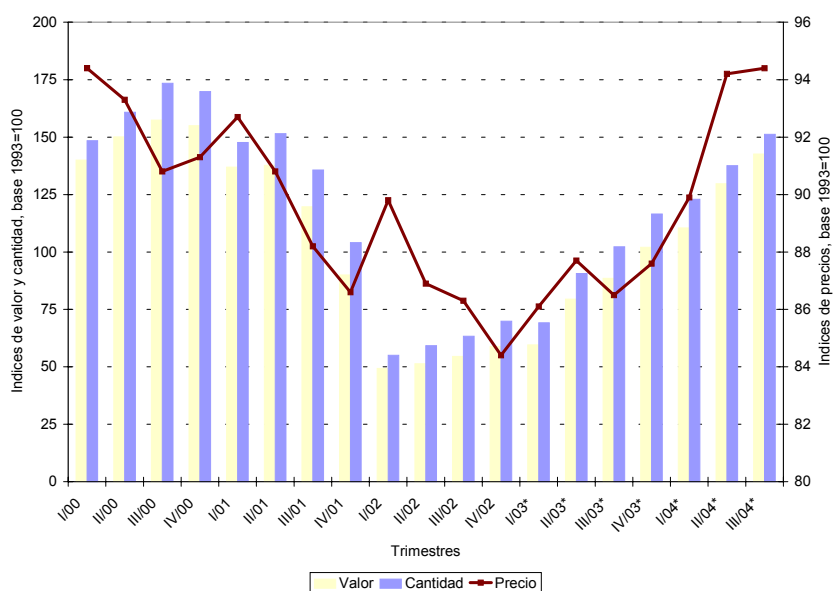


Gráfico 2. Importación. Índices de valor, precio y cantidad, base 1993=100, 1º trimestre de 2000-3º trimestre de 2004



El saldo de la balanza comercial en el período acumulado al tercer trimestre de 2004 fue positivo en 9.541 millones de dólares. Si en este período se hubiesen registrado los precios del mismo período del año anterior, el saldo comercial habría arrojado, en cambio, un superávit de 7.919 millones de dólares. Bajo este supuesto, el país tuvo una ganancia en los términos del intercambio de 1.514 millones de dólares (Cuadro 2).

Cuadro 2. Comercio Exterior acumulado al 3º trimestre de 2004, a precios corrientes y a precios del acumulado al 3º trimestre de 2003, en millones de dólares

Comercio exterior	Acumulado al tercer trimestre de 2004 ^e	
	A precios corrientes	A precios del acumulado al tercer trimestre de 2003*
Exportación	25.610	22.917
Importación	16.069	14.998
Saldo	9.541	7.919

2) ANÁLISIS COMPARATIVO DEL ACUMULADO AL TERCER TRIMESTRE DE 2004 RESPECTO A IGUAL PERÍODO DEL AÑO ANTERIOR, POR PRINCIPALES RUBROS

2.a Exportación

El valor de las exportaciones en el período acumulado al tercer trimestre de 2004 respecto a igual período del año anterior presentó una suba de 15,2%, como consecuencia de subas en los precios (11,8%) y en las cantidades (3,1%).

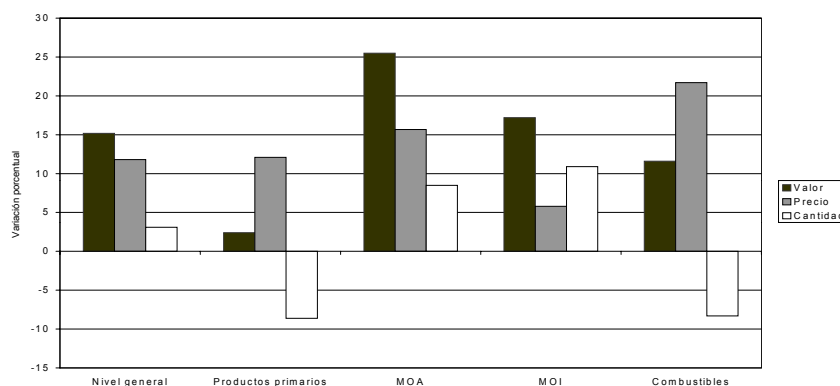
Cuadro 3. Variaciones porcentuales de los índices de valor, precio y cantidad de las Exportaciones, base 1993 = 100, según rubros y principales subrubros, acumulado 3º trimestre de 2004 / acumulado 3º trimestre de 2003

Rubros y subrubros	Variaciones porcentuales		
	Valor	Precio	Cantidad
Exportaciones - Nivel general	15,2	11,8	3,1
Productos primarios	2,4	12,1	-8,6
Pescados y mariscos sin elaborar	-18,3	8,2	-24,6
Frutas frescas	9,3	6,1	2,9
Cereales	9,4	6,9	2,3
Semillas y frutos oleaginosos	-4,9	27,3	-25,3
MOA	25,5	15,7	8,5
Carnes	72,8	21,0	42,9
Grasas y aceites	12,0	13,3	-1,2
Residuos y desperdicios de la industria alimenticia	27,3	27,8	-0,4
Pieles y cueros	14,4	10,1	3,9
MOI	17,2	5,8	10,9
Productos químicos y conexos	22,5	6,6	14,9
Materias plásticas y artificiales	32,7	11,5	19,0
Metales comunes y sus manufacturas	-4,3	18,7	-19,3
Material de transporte	22,5	1,2	21,0
Combustibles	11,6	21,7	-8,3
Petróleo crudo	-2,0	23,0	-20,3
Combustibles elaborados	16,4	21,5	-4,2

La evolución de los valores exportados durante este período ha sido positiva en todos los rubros. El rubro de mayor crecimiento fue Manufacturas de origen agropecuario (MOA), cuyas exportaciones aumentaron 25,5% en el período, como resultado de mayores ventas en sus principales subrubros: Carnes, Grasas y aceites, Residuos y desperdicios de la industria alimenticia, y Pieles y cueros. Las ventas de Manufacturas de origen industrial (MOI) crecieron 17,2% debido a incrementos en el valor exportado de los subrubros Productos químicos y conexos, Materias plásticas y artificiales, y Material de transporte, que contrarrestaron la disminución registrada en Metales comunes y sus manufacturas. En el caso del rubro Combustibles, el aumento (11,6%) obedeció al incremento en las exportaciones de Combustibles elaborados, que superó la caída en las ventas de Petróleo crudo. El crecimiento de las exportaciones de Productos primarios (2,4%), por otra parte, respondió a los aumentos registrados en los subrubros Cereales y Frutas frescas, que contrarrestaron las menores ventas de Pescados y mariscos sin elaborar y de Semillas y frutos oleaginosos.

El aumento de los precios de las exportaciones en este período fue el resultado de las subas registradas en todos los rubros. En el caso de los Productos primarios ésta fue producto de mayores precios en los principales subrubros: Cereales (Maíz: 12,3%), Semillas y frutos oleaginosos (Soja: 28,2%), Pescados y mariscos sin elaborar, y Frutas frescas (Manzanas: 7,7%, Peras: 5,2% y Cítricos: 5,1%). En el caso de las MOA, resultaron significativos los aumentos en los precios de Residuos y desperdicios de la industria alimenticia (Subproductos de soja: 27,9%), Carnes, Grasas y aceites (Aceite de soja: 14,2%) y Pieles y cueros. Otros subrubros que también registraron subas en sus precios en este período fueron: Pescados y mariscos elaborados (15,2%), Productos Lácteos (14,7%), Preparados de hortalizas, legumbres y frutas (26,7%), y Bebidas, líquidos alcohólicos y vinagre (11,4%). En el caso de las MOI se destacaron los incrementos de los precios de Metales comunes y sus manufacturas y de Materias plásticas y artificiales. El significativo incremento del precio de los Combustibles, por su parte, fue el resultado de los aumentos en los precios de Petróleo crudo y de Combustibles elaborados.

Gráfico 3. Variaciones porcentuales de los índices de valor, precio y cantidad de las Exportaciones, base 1993 = 100, según principales rubros, acumulado 3º trimestre de 2004 / acumulado 3º trimestre de 2003



Por último, el aumento registrado en las cantidades exportadas durante este período obedeció a los mayores volúmenes exportados de MOA y MOI, que contrarrestaron las menores ventas de Productos primarios y Combustibles. En el caso de las MOA, el aumento más importante se registró en el subrubro Carnes. Otro subrubro que registró un crecimiento significativo de las cantidades exportadas en el período fue Productos lácteos (85,4%). En el caso de las MOI, el incremento fue resultado de mayores volúmenes exportados en los principales subrubros, con excepción de Metales comunes y sus manufacturas. En tanto, los menores volúmenes exportados de Productos primarios resultaron como consecuencia del comportamiento negativo de los subrubros Pescados y mariscos sin elaborar (Mariscos: -32,1%), y Semillas y frutos oleaginosos (Soja: -24,1%). También disminuyeron las cantidades exportadas de Miel (-31,5%) y de Tabaco sin elaborar (-12,1%). En el caso de los Combustibles, la disminución de las cantidades exportadas fue determinada principalmente por la caída en Petróleo crudo y, en menor medida, por la registrada en Combustibles elaborados (Cuadros 3, 9 y 10, y Gráfico 3).

2.b Importación

Cuadro 4. Variaciones porcentuales de los índices de valor, precio y cantidad de las Importaciones, base 1993 = 100, según principales usos económicos
acumulado 3º trimestre de 2004 / acumulado 3º trimestre de 2003

Usos económicos	Variaciones porcentuales		
	Valor	Precio	Cantidad
Importaciones - Nivel general	68,2	7,1	57,1
Bienes de capital	138,5	2,3	132,9
Bienes intermedios	38,1	10,9	24,5
Combustibles y lubricantes	90,8	22,8	55,5
Piezas y accesorios para bienes de capital	68,1	1,8	65,0
Bienes de consumo	82,0	10,6	64,6

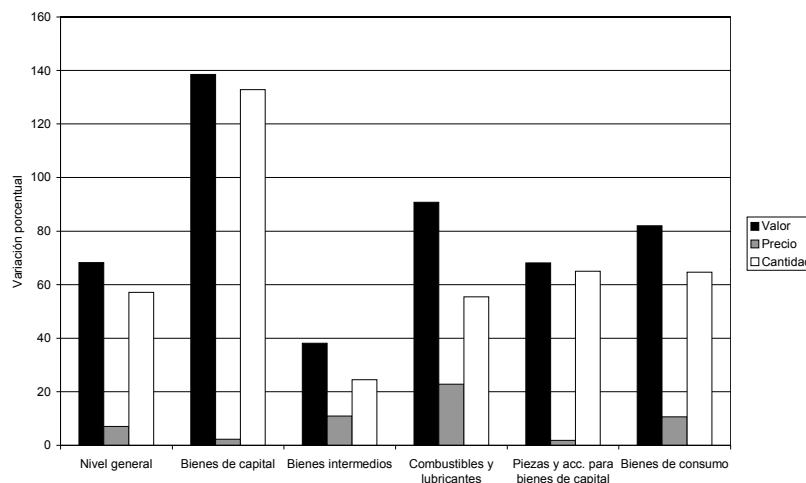
El valor de las importaciones en el período acumulado de los tres primeros trimestres del año 2004 presentó una suba de 68,2% con respecto a igual período del año anterior, impulsada por las mayores cantidades importadas y, en menor medida, por los mayores precios pagados por las mismas.

El aumento del valor importado en el período fue el resultado de las mayores compras realizadas al exterior de todos los usos, especialmente de Bienes de capital, Combustibles y lubricantes, y Bienes de consumo.

Los precios de las importaciones en el período registraron un aumento de 7,1%, impulsado por el comportamiento positivo en todos los usos, especialmente en los casos de Combustibles y lubricantes, Bienes intermedios (Productos químicos: 7,6%, Plástico y caucho: 6,9%, Hierro y acero: 42,1%, Metales comunes y sus manufacturas: 18,1%) y Bienes de consumo.

En cuanto a la evolución de las cantidades físicas importadas, todos los usos presentaron significativas variaciones positivas en el período, destacándose en este sentido el aumento de los volúmenes importados de Bienes de capital (Cuadros 4 y 11, y Gráfico 4).

Gráfico 4. Variaciones porcentuales de los índices de valor, precio y cantidad de las Importaciones, base 1993 = 100, según principales usos económicos, acumulado 3º trimestre de 2004 / acumulado 3º trimestre de 2003



3) ANÁLISIS COMPARATIVO DEL TERCER TRIMESTRE DE 2004 RESPECTO A IGUAL PERÍODO DEL AÑO ANTERIOR, POR PRINCIPALES RUBROS

3.a Exportación

El valor de las exportaciones en el tercer trimestre de 2004 aumentó el 18,0% con respecto al mismo trimestre del año anterior, como resultado de un aumento de los precios (9,0%) y de las cantidades exportadas (8,2%).

Cuadro 5. Variaciones porcentuales de los índices de valor, precio y cantidad de las Exportaciones, base 1993 = 100, según rubros y principales subrubros, 3º trimestre de 2004 / 3º trimestre de 2003

Rubros y subrubros	Variaciones porcentuales		
	Valor	Precio	Cantidad
Exportaciones - Nivel general	18,0	9,0	8,2
Productos primarios	15,3	3,6	11,3
Pescados y mariscos sin elaborar	-39,3	5,4	-42,4
Frutas frescas	17,6	4,8	12,3
Cereales	33,6	-6,1	42,3
Semillas y frutos oleaginosos	14,2	16,3	-1,8
MOA	16,6	5,1	11,0
Carnes	68,1	11,1	51,2
Grasas y aceites	10,2	5,8	4,3
Residuos y desperdicios de la industria alimenticia	-3,8	5,5	-8,8
Pieles y cueros	13,1	15,1	-1,8
MOI	23,2	10,0	12,0
Productos químicos y conexos	25,5	11,7	12,3
Materias plásticas artificiales	27,0	22,3	4,0
Metales comunes y sus manufacturas	-8,2	27,7	-28,1
Material de transporte	42,0	1,3	40,2
Combustibles	16,6	37,1	-14,9
Petróleo crudo	-4,3	42,0	-32,5
Combustibles elaborados	22,8	34,7	-8,9

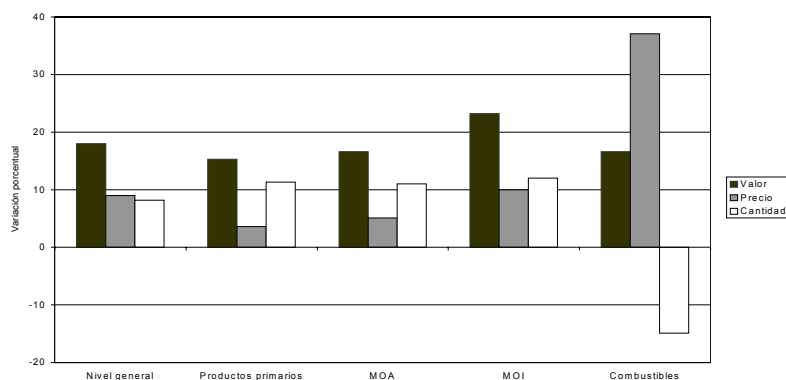
El aumento en el valor exportado fue impulsado por las mayores ventas al exterior en todos los rubros. En el caso de Productos primarios –cuyas ventas crecieron el 15,3% en el período- se destacaron los incrementos en las ventas de Cereales, Semillas y frutos oleaginosos, y Frutas frescas. Por su parte, la evolución de las exportaciones de MOA, que aumentaron el 16,6% en el período, fue el resultado de las mayores ventas de algunos subrubros, especialmente Carnes y, en menor medida, Grasas y aceites (Aceite de soja: 8,9% y Aceite de girasol: 12,2%), y Pieles y cueros, que compensaron la caída en las exportaciones de Residuos y desperdicios de la industria alimenticia –las ventas de Subproductos de soja cayeron el 3,8%. El aumento registrado en las exportaciones de MOI (23,2%) estuvo asociado a los incrementos en las ventas de Productos químicos y conexos, Materias plásticas y artificiales, y Material de transporte. Las exportaciones de Combustibles, por último, aumentaron el 16,6% en el período, como consecuencia de mayores ventas de Combustibles elaborados.

Los precios de las exportaciones aumentaron el 9,0% en este período como resultado de subas en los precios de todos los rubros. En el caso de Productos primarios resultó determinante el aumento de los precios de Semillas y frutos oleaginosos (Soja: 16,5%), que contrarrestó la caída en los precios de Cereales, subrubro afectado –a pesar de un aumento del 4,3% en el precio de Maíz- por el menor precio de Trigo (-17,1%). La evolución positiva de los precios de MOA obedeció a los incrementos registrados en los precios de los principales subrubros: Carnes, Grasas y aceites (Aceite de soja: 4,9% y Aceite de girasol: 6,1%), Residuos y desperdicios de la industria alimenticia (Subproductos de soja: 4,9%), y Pieles y cueros. Otros subrubros que experimentaron aumentos en sus precios en este período fueron: Pescados y mariscos elaborados (17,7%), Productos lácteos (7,1%), Preparados de hortalizas, legumbres y frutas (28,8%), y Bebidas, líquidos alcohólicos y vinagre (22,1%). En el caso de MOI, aumentaron los precios de los principales subrubros, especialmente los de Metales comunes y sus manufacturas y los de Materias plásticas y artificiales. En el caso de los Combustibles, el aumento fue consecuencia de las importantes subas en los precios de Petróleo crudo y de Combustibles elaborados.

El aumento de las cantidades exportadas en este período (8,2%) fue consecuencia de los aumentos registrados en los rubros Productos primarios, MOA y MOI, que compensaron la caída en los volúmenes exportados de Combustibles. En el caso de los Productos primarios, tal aumento fue el resultado de mayores cantidades exportadas de Cereales –Trigo y Maíz registraron variaciones positivas de 67,4% y 24,2%, respectivamente- y, en menor medida, Frutas frescas –Manzanas registró un crecimiento del 21,9%- que compensaron los menores envíos al exterior de Pescados y mariscos sin elaborar (Mariscos: -52,6). También aumentaron las cantidades exportadas de otros subrubros: Miel (40,5), Tabaco sin elaborar (19,0%), Lanas sucias y Fibra de algodón. El aumento registrado en las cantidades exportadas de MOA fue impulsado por los incrementos en los subrubros Carnes y Grasas y aceites (Aceite de soja: 3,9%). También resultó significativo el aumento de las cantidades exportadas de Productos lácteos (120,1%). Por otra parte, el comportamiento negativo del subrubro Residuos y desperdicios de la industria alimenticia

fue motivado por los menores volúmenes exportados de Subproductos de soja (-8,3%). Con excepción de Metales comunes y sus manufacturas, las cantidades exportadas de MOI aumentaron en los principales subrubros, especialmente Material de transporte. También resultó significativo el incremento de las cantidades exportadas de Textiles y confecciones (27,2%). Por último, en el rubro Combustibles disminuyeron las cantidades exportadas de Petróleo crudo y, en menor medida, las de Combustibles elaborados (Cuadros 5, 9 y 10, Gráfico 5).

Gráfico 5. Variaciones porcentuales de los índices de valor, precio y cantidad de las Exportaciones, base 1993 = 100, según principales rubros, 3º trimestre de 2004 / 3º trimestre de 2003



3.b Importación

Cuadro 6. Variaciones porcentuales de los índices de valor, precio y cantidad de las Importaciones, base 1993 = 100, según principales usos económicos, 3º trimestre de 2004 / 3º trimestre de 2003

Usos económicos	Variaciones porcentuales		
	Valor	Precio	Cantidad
Importaciones - Nivel general	61,2	9,1	47,8
Bienes de capital	122,3	1,7	118,6
Bienes intermedios	37,6	17,5	17,1
Combustibles y lubricantes	102,8	14,6	77,0
Piezas y accesorios para bienes de capital	58,6	2,8	54,3
Bienes de consumo	58,4	9,2	45,0

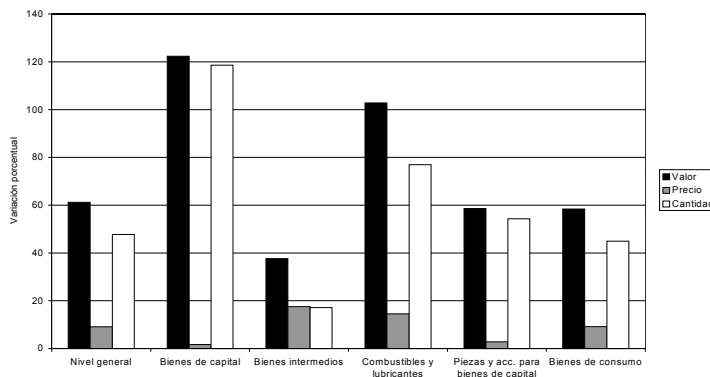
El valor de las importaciones en el tercer trimestre de 2004 registró un aumento de 61,2% con respecto a igual período del año 2003, debido fundamentalmente al incremento en las cantidades importadas y, en una medida mucho menor, a la variación positiva registrada en los precios.

El incremento en el valor importado fue el resultado de los importantes aumentos registrados en todos los usos en este período, muy significativos en los casos de Bienes de capital y de Combustibles y lubricantes.

Los precios de las importaciones mostraron alzas en todos los usos, destacándose en este sentido las subas en los precios de Combustibles y lubricantes –impulsada por los mayores precios de Combustibles elaborados, que subieron 61,3% en el período- y de Bienes intermedios: Productos químicos (13,1%), Plástico y caucho (15,0%), Hierro y acero (53,5%), Metales comunes y sus manufacturas (25,4%).

Por último, con respecto a la evolución de las cantidades físicas importadas, todos los usos mostraron variaciones positivas, destacándose claramente en este sentido el aumento de los volúmenes importados de Bienes de capital (Cuadros 6 y 11, Gráfico 6).

Gráfico 6. Variaciones porcentuales de los índices de valor, precio y cantidad de las Importaciones, base 1993 = 100, según principales usos económicos, 3º trimestre de 2004 / 3º trimestre de 2003

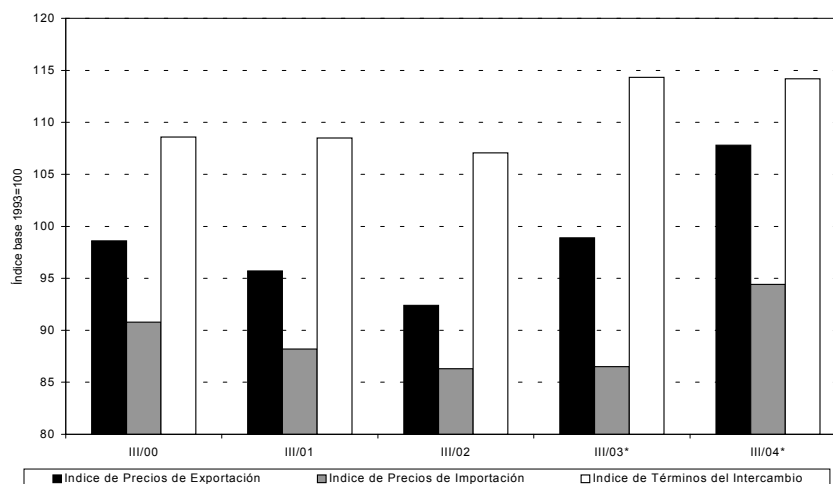


4) EVOLUCIÓN DE PRECIOS DE EXPORTACIÓN, IMPORTACIÓN Y DE LOS TERMINOS DEL INTERCAMBIO

Cuadro 7. Índices de Precios del Comercio Exterior y de Términos del Intercambio, base 1993 = 100

Período		Índice de precios de exportación	Índice de precios de importación	Índice de términos del intercambio
Años				
2000		98,0	92,4	106,1
2001		94,7	89,9	105,3
2002		91,0	86,7	105,0
2003*		99,7	87,0	114,6
Acumulado 3º trimestre				
2000		97,4	92,7	105,1
2001		95,8	90,7	105,6
2002		89,6	87,6	102,3
2003*		98,7	86,8	113,7
2004*		110,3	93,0	118,6
Trimestrales				
2000	1º trim	96,1	94,4	101,8
	2º trim	97,2	93,3	104,2
	3º trim	98,6	90,8	108,6
	4º trim	100,0	91,3	109,5
2001	1º trim	98,6	92,7	106,4
	2º trim	93,8	90,8	103,3
	3º trim	95,7	88,2	108,5
	4º trim	91,1	86,6	105,2
2002	1º trim	88,4	89,8	98,4
	2º trim	87,8	86,9	101,0
	3º trim	92,4	86,3	107,1
	4º trim	95,8	84,4	113,5
2003*	1º trim	100,9	86,1	117,2
	2º trim	96,7	87,7	110,3
	3º trim	98,9	86,5	114,3
	4º trim	102,9	87,6	117,5
2004*	1º trim	109,1	89,9	121,4
	2º trim	113,6	94,2	120,6
	3º trim	107,8	94,4	114,2

Gráfico 7. Índices de Precios del Comercio Exterior y de Términos del Intercambio, base 1993 = 100
3º trimestre, años 2000 / 2004



5) ANEXO: EFECTO DE LOS TÉRMINOS DEL INTERCAMBIO EN RELACIÓN AL AÑO BASE 1993=100

Cuadro 8. Poder de Compra de las Exportaciones y Efecto de los Términos del Intercambio

PERIODO	Exportaciones en millones de dólares a precios de 1993 (A)	Índice de Términos del Intercambio (Base 1993 = 100) (B)	Poder de Compra de las Exportaciones en millones de dólares a precios de 1993 (C) = [(A)* (B)]/100	Efecto de los Términos del Intercambio en millones de dólares a precios de 1993 (D) = (C)-(A)
1993	13.117,8	100,0	13.117,8	0,0
1994	15.392,8	101,5	15.623,7	230,9
1995	19.267,6	101,8	19.614,4	346,8
1996	20.544,2	109,8	22.557,5	2.013,3
1997	23.620,1	108,4	25.604,2	1.984,1
1998	26.361,9	102,5	27.020,9	659,0
1999	26.160,1	96,4	25.218,3	-941,8
2000	26.878,6	106,1	28.518,2	1.639,6
2001	28.028,2	105,3	29.513,7	1.485,5
2002	28.252,1	105,0	29.664,7	1.412,6
2003*	29.654,8	114,6	33.984,4	4.329,6

Gráfico 8. Índices de Términos del Intercambio,
base 1993 = 100, años 1993 / 2003

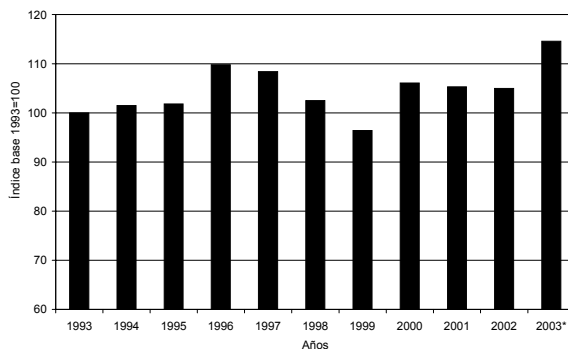
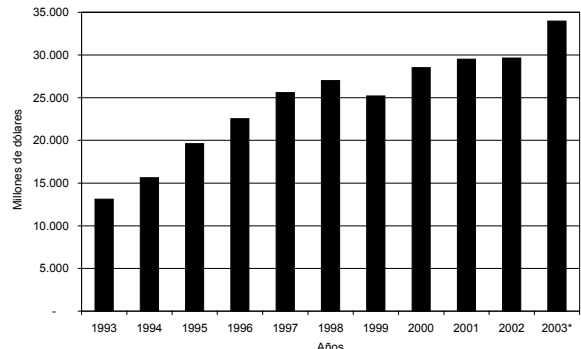


Gráfico 9. Poder de compra de las exportaciones,
en millones de dólares a precios de 1993



En el año 2003 el Índice de Términos del Intercambio (que relaciona la evolución diferencial de los precios de las exportaciones respecto de los de las importaciones) resultó 14,6% superior al registrado en el año 1993. Como se puede observar en el gráfico 8, el Índice de Términos del Intercambio, que había experimentado hasta el año 1996 una tendencia creciente, comenzó a descender a partir de 1997 como consecuencia de la baja más pronunciada en los precios de las exportaciones respecto de la registrada en los de las importaciones; en 1999, por primera vez desde 1993, el nivel del índice (96,4) se ubicó por debajo del registrado en el año base (100,0). En el año 2000, como resultado de la recuperación de los precios de exportación y el estancamiento de los precios de importación, el índice (106,1) superó nuevamente dicho nivel. Desde entonces se mantiene por encima del mismo, registrando en el año 2003 el nivel más alto de toda la serie 1993-2003.

En el mismo período, el “Poder de Compra de las Exportaciones” mostró un aumento del 159,1%, fundamentalmente como consecuencia del incremento en las cantidades físicas exportadas, que registraron un aumento del 126,1% en este período.

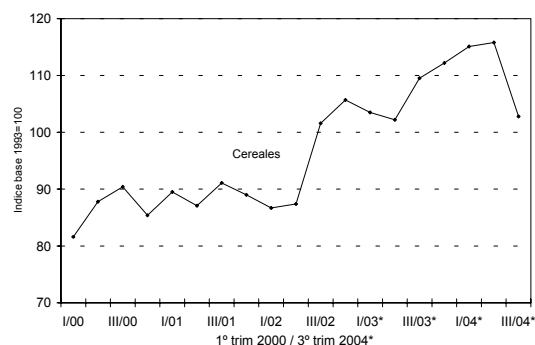
El Efecto de los Términos del Intercambio es un cálculo hipotético que cuantifica las ganancias o las pérdidas en el intercambio comercial si prevalecieran en un período determinado los precios de las exportaciones e importaciones de un año elegido como referente, en este caso 1993. Como se observa en el cuadro 8, este indicador presentó, con excepción del año 1999, valores positivos durante el período analizado, alcanzando en el año 2003 el valor más alto de la serie, con 4.329,6 millones de dólares.

6) APÉNDICE ESTADISTICO

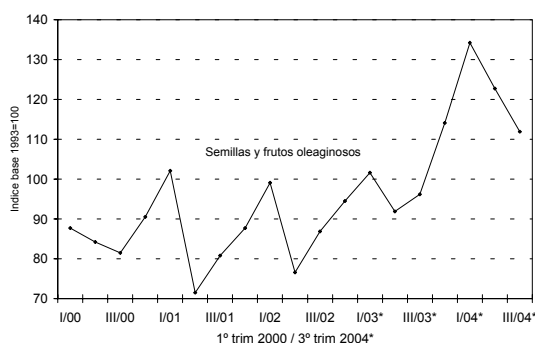
6.a Rubros seleccionados de exportación

Cuadro 9. Índices de Precios de Exportación,
base 1993 = 100

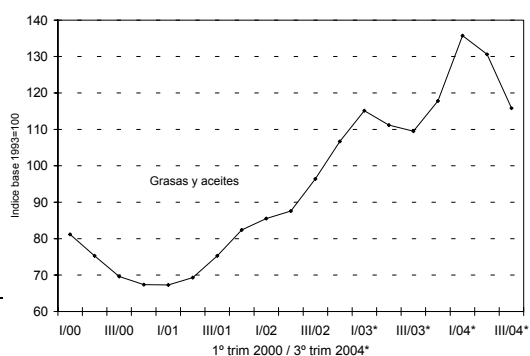
Año	Trimestre				Acumulado 3º trimestre	Año
	1º	2º	3º	4º		
Cereales						
2000	81,6	87,8	90,4	85,4	86,1	85,9
2001	89,5	87,1	91,1	89,0	89,0	89,0
2002	86,7	87,4	101,6	105,7	89,2	92,2
2003*	103,5	102,2	109,5	112,2	104,4	105,8
2004*	115,1	115,8	102,8	-	111,6	-



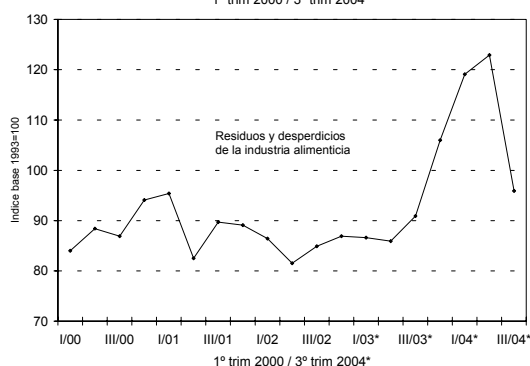
Semillas y frutos oleaginosos						
2000	87,7	84,2	81,5	90,5	83,7	84,2
2001	102,1	71,5	80,8	87,7	75,9	76,3
2002	99,1	76,6	86,9	94,5	81,6	82,4
2003*	101,6	91,9	96,2	114,1	93,4	94,5
2004*	134,2	122,7	111,9	-	118,9	-



Grasas y aceites						
2000	81,2	75,3	69,6	67,4	74,6	72,7
2001	67,3	69,3	75,3	82,4	71,2	74,5
2002	85,5	87,6	96,4	106,7	90,6	94,5
2003*	115,1	111,2	109,5	117,8	111,8	113,3
2004*	135,7	130,6	115,8	-	126,7	-

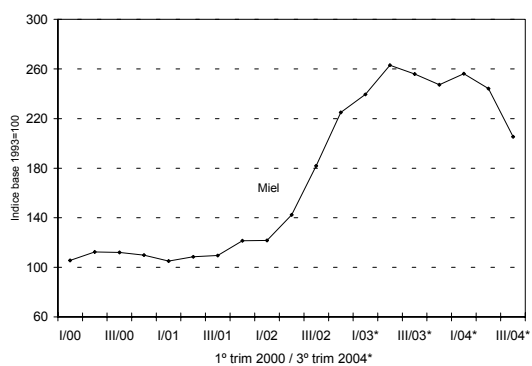


Residuos y desperdicios de la industria alimenticia						
2000	84,0	88,4	86,9	94,1	86,8	88,6
2001	95,4	82,5	89,7	89,1	87,8	88,2
2002	86,4	81,5	84,9	86,9	84,0	84,8
2003*	86,6	85,9	90,9	106,0	88,0	92,6
2004*	119,1	122,9	95,9	-	112,5	-

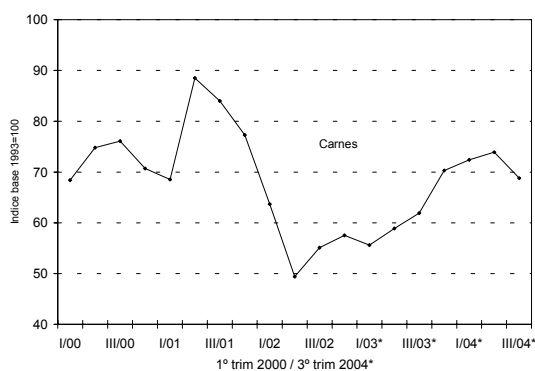


Cuadro 9. (conclusión)

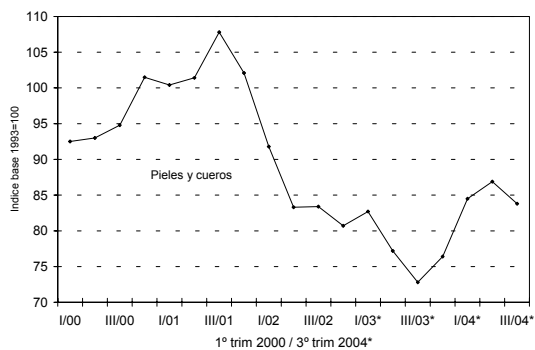
Año	Trimestre				Acumulado 3º trimestre	Año
	1º	2º	3º	4º		
Miel						
2000	105,6	112,5	112,1	109,9	109,7	109,7
2001	105,0	108,5	109,5	121,5	107,0	109,0
2002	121,7	142,4	181,8	225,0	145,1	158,9
2003*	239,5	263,1	255,9	247,3	252,9	252,5
2004*	256,1	244,2	205,3	-	234,1	-



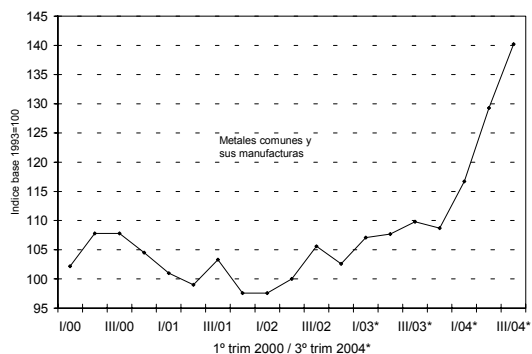
Carnes						
2000	68.4	74.8	76.1	70.7	73.0	72.5
2001	68.5	88.5	84.0	77.3	75.7	76.0
2002	63.7	49.4	55.1	57.5	54.3	55.2
2003*	55.6	58.9	61.9	70.3	59.0	62.0
2004*	72.4	73.9	68.8	-	71.4	-



Piel y cueros						
2000	92.5	93.0	94.8	101.5	93.4	95.3
2001	100.4	101.4	107.8	102.1	103.2	102.9
2002	91.8	83.3	83.4	80.7	85.8	84.4
2003*	82.7	77.2	72.8	76.4	77.2	77.0
2004*	84.5	86.9	83.8	-	85.0	-



Metales comunes y sus manufacturas						
2000	102.2	107.8	107.8	104.5	106.1	105.7
2001	101.0	99.0	103.3	97.6	101.0	100.1
2002	97.6	100.0	105.6	102.6	101.3	101.6
2003*	107.1	107.7	109.8	108.7	108.2	108.3
2004*	116.7	129.3	140.2	-	128.4	-



6.b Exportación e importación por grandes rubros y usos económicos

Cuadro 10. Índices de valores, precios y cantidades de las Exportaciones, base 1993 = 100, según principales rubros

Período	Nivel General			Productos Primarios			Manufacturas de Origen Agropecuario (MOA)			
	Valor	Precio	Cantidad	Valor	Precio	Cantidad	Valor	Precio	Cantidad	
Años										
2000	200,8	98,0	204,9	163,4	90,7	180,2	159,4	82,7	192,7	
2001	202,3	94,7	213,7	185,0	88,5	209,0	151,2	84,1	179,9	
2002	196,0	91,0	215,3	161,7	87,6	184,7	165,6	80,1	206,7	
2003*	225,4	99,7	226,1	197,5	101,0	195,6	202,6	89,6	226,1	
Acumulado 3º trimestre										
2000	200,9	97,4	206,4	178,0	90,8	196,1	158,9	82,6	192,5	
2001	208,0	95,8	217,2	210,0	88,5	237,3	145,1	83,5	173,7	
2002	195,8	89,6	218,6	178,3	85,3	209,0	160,2	79,2	202,2	
2003*	226,0	98,7	229,0	223,5	99,3	224,9	193,9	87,5	221,6	
2004*	260,3	110,3	236,0	228,8	111,3	205,5	243,3	101,2	240,4	
Trimestrales										
2000	1º trim	174,2	96,1	181,3	158,1	91,2	173,3	137,4	81,0	169,6
	2º trim	223,1	97,2	229,5	240,5	89,9	267,5	163,9	84,2	194,7
	3º trim	205,5	98,6	208,3	135,4	91,9	147,4	175,4	82,3	213,1
	4º trim	200,5	100,0	200,4	119,7	90,3	132,5	161,0	83,2	193,6
2001	1º trim	180,2	98,6	182,6	171,6	94,7	181,1	117,1	82,6	141,8
	2º trim	228,8	93,8	244,0	253,0	83,3	303,6	153,2	81,5	188,0
	3º trim	215,1	95,7	224,9	205,5	90,5	227,2	165,0	86,2	191,4
	4º trim	185,2	91,1	203,4	110,0	88,7	124,1	169,7	85,5	198,4
2002	1º trim	174,1	88,4	197,0	167,1	87,2	191,7	126,4	81,2	155,6
	2º trim	207,2	87,8	235,9	212,7	81,4	261,3	163,6	76,6	213,5
	3º trim	206,1	92,4	223,0	155,2	89,1	174,2	190,7	80,2	237,6
	4º trim	196,6	95,8	205,2	111,9	99,5	112,4	181,7	82,6	219,9
2003*	1º trim	199,9	100,9	198,1	158,4	101,3	156,3	173,4	86,4	200,6
	2º trim	247,7	96,7	256,1	321,3	96,4	333,3	195,7	87,7	223,1
	3º trim	230,2	98,9	232,9	190,7	103,0	185,2	212,8	88,3	241,0
	4º trim	223,7	102,9	217,5	119,6	111,3	107,5	228,4	95,4	239,5
2004*	1º trim	224,2	109,1	205,5	165,7	110,4	150,0	217,3	104,5	207,9
	2º trim	285,0	113,6	250,8	300,8	115,6	260,1	264,3	107,3	246,2
	3º trim	271,7	107,8	252,0	219,8	106,7	206,1	248,2	92,8	267,4

Cuadro 10. (conclusión)

Período		Manufacturas de Origen Industrial (MOI)			Combustibles		
		Valor	Precio	Cantidad	Valor	Precio	Cantidad
Años							
2000		223,7	97,7	228,9	396,7	160,5	247,2
2001		225,8	94,3	239,5	382,4	133,5	286,4
2002		207,5	90,8	228,5	373,7	128,5	290,8
2003*		209,4	89,0	235,3	438,0	156,3	280,2
Acumulado 3º trimestre							
2000		216,3	97,6	221,6	383,4	157,1	244,0
2001		229,0	96,1	238,3	391,7	142,6	274,6
2002		207,3	90,7	228,5	350,0	125,0	280,1
2003*		202,5	89,2	226,9	430,1	155,9	275,9
2004*		237,4	94,4	251,6	480,1	189,8	253,0
Trimestrales							
2000	1º trim	179,0	95,2	187,9	349,5	152,3	229,6
	2º trim	233,0	99,8	233,4	383,5	149,6	256,4
	3º trim	237,0	97,4	243,4	417,0	169,5	246,0
	4º trim	246,0	98,0	251,0	436,8	170,0	256,9
2001	1º trim	213,3	96,5	220,9	356,0	151,0	235,8
	2º trim	247,7	98,1	252,4	410,7	144,2	284,8
	3º trim	226,0	93,6	241,6	408,5	134,7	303,3
	4º trim	216,2	89,0	243,0	354,3	111,1	319,0
2002	1º trim	194,0	88,2	219,9	324,3	105,1	308,5
	2º trim	211,7	91,3	231,9	353,0	130,9	269,6
	3º trim	216,2	92,6	233,6	372,5	142,3	261,8
	4º trim	208,3	91,1	228,6	445,0	137,8	322,9
2003*	1º trim	192,2	90,6	212,3	438,7	171,3	256,2
	2º trim	203,7	88,9	229,2	392,2	148,4	264,2
	3º trim	211,7	88,4	239,4	459,6	149,5	307,3
	4º trim	230,1	88,4	260,3	461,4	157,4	293,1
2004*	1º trim	212,5	90,7	234,3	441,4	171,9	256,8
	2º trim	239,0	94,7	252,3	463,2	192,8	240,3
	3º trim	260,8	97,2	268,2	535,7	204,9	261,4

Cuadro 11. Índices de valores, precios y cantidades de las Importaciones, base 1993 = 100, según principales usos económicos.

Período	Nivel General			Bienes de Capital			Bienes Intermedios		
	Valor	Precio	Cantidad	Valor	Precio	Cantidad	Valor	Precio	Cantidad
Años									
2000	150,6	92,4	163,1	144,0	83,6	172,3	166,8	92,4	180,5
2001	121,1	89,9	134,7	101,6	82,7	122,8	145,0	87,3	166,2
2002	53,6	86,7	61,8	31,4	87,8	35,8	86,3	82,6	104,5
2003*	82,4	87,0	94,7	61,2	82,2	74,4	123,7	85,6	144,5
Acumulado 3º trimestre									
2000	149,2	92,7	160,9	142,4	83,8	169,9	166,1	92,3	180,0
2001	131,4	90,7	145,0	111,4	82,8	134,5	156,4	88,4	176,9
2002	51,8	87,6	59,1	29,4	88,8	33,1	82,6	83,4	99,0
2003*	75,9	86,8	87,4	50,5	81,1	62,3	120,1	86,1	139,5
2004*	127,7	93,0	137,3	120,5	83,0	145,1	165,8	95,5	173,7
Trimestrales									
2000	1º trim	140,0	94,4	148,4	135,6	87,1	155,7	162,1	94,0
	2º trim	150,1	93,3	160,8	137,4	83,4	164,8	167,2	93,7
	3º trim	157,4	90,8	173,4	154,2	81,6	189,1	169,1	89,4
	4º trim	154,9	91,3	169,8	148,7	82,8	179,6	168,6	92,6
2001	1º trim	136,9	92,7	147,6	115,7	84,2	137,4	166,9	93,6
	2º trim	137,7	90,8	151,5	119,7	81,2	147,3	158,9	89,3
	3º trim	119,7	88,2	135,7	98,8	83,1	118,9	143,5	82,3
	4º trim	90,0	86,6	104,0	72,3	82,4	87,7	110,9	82,7
2002	1º trim	49,4	89,8	55,0	33,1	90,0	36,8	70,7	85,8
	2º trim	51,4	86,9	59,2	28,9	88,6	32,6	81,8	81,3
	3º trim	54,6	86,3	63,3	26,1	87,4	29,8	95,1	83,4
	4º trim	58,9	84,4	69,8	37,5	85,6	43,8	97,5	80,6
2003*	1º trim	59,6	86,1	69,2	39,4	83,8	47,0	98,0	84,5
	2º trim	79,5	87,7	90,7	49,8	79,7	62,5	127,3	88,0
	3º trim	88,5	86,5	102,3	62,3	80,5	77,4	135,0	85,6
	4º trim	102,1	87,6	116,6	93,1	84,0	110,8	134,6	84,3
2004*	1º trim	110,5	89,9	123,0	113,1	86,3	131,0	147,0	88,7
	2º trim	129,7	94,2	137,6	109,8	81,2	135,2	164,5	96,4
	3º trim	142,7	94,4	151,2	138,5	81,9	169,2	185,8	100,6

Cuadro 11. (conclusión)

Período	Combustibles y Lubricantes			Piezas y Accesorios para Bienes de Capital			Bienes de Consumo		
	Valor	Precio	Cantidad	Valor	Precio	Cantidad	Valor	Precio	Cantidad
Años									
2000	267,6	152,8	175,1	158,4	92,8	170,7	123,6	95,7	129,1
2001	217,5	137,6	158,1	121,3	91,7	132,3	103,6	94,4	109,7
2002	124,7	120,0	103,9	54,3	94,8	57,3	30,0	82,6	36,3
2003*	141,6	135,6	104,4	79,3	89,9	88,2	51,8	86,6	59,8
Acumulado 3º trimestre									
2000	283,0	149,1	189,8	155,3	93,6	166,0	120,9	96,6	125,1
2001	247,4	142,5	173,6	134,5	91,9	146,4	109,7	95,3	115,1
2002	128,3	118,8	108,1	52,7	95,4	55,3	30,1	83,9	35,9
2003*	141,4	135,3	104,5	73,6	89,8	82,0	44,5	83,8	53,1
2004*	269,8	166,1	162,5	123,7	91,4	135,3	81,0	92,7	87,4
Trimestrales									
2000	1º trim	237,1	140,3	169,0	145,9	94,2	154,8	107,0	98,6
	2º trim	274,4	147,4	186,2	160,8	94,8	169,6	125,1	96,6
	3º trim	337,4	157,5	214,2	159,3	91,8	173,6	130,6	95,1
	4º trim	221,5	169,0	131,1	167,5	90,8	184,6	131,6	93,4
2001	1º trim	248,0	140,2	176,9	142,0	92,7	153,1	109,5	94,2
	2º trim	242,7	147,8	164,2	147,0	91,5	160,8	115,4	97,3
	3º trim	251,4	139,8	179,8	114,6	91,5	125,3	104,3	94,3
	4º trim	127,9	114,9	111,3	81,5	90,5	90,1	85,3	91,2
2002	1º trim	115,6	122,0	94,8	44,6	95,0	47,0	37,4	88,6
	2º trim	159,7	116,3	137,4	53,6	96,7	55,4	26,5	83,4
	3º trim	109,6	119,1	92,0	60,0	94,6	63,4	26,5	78,5
	4º trim	113,8	124,4	91,5	59,0	93,3	63,3	29,4	78,7
2003*	1º trim	117,8	142,5	82,7	59,1	91,5	64,5	29,7	77,7
	2º trim	179,7	130,5	137,7	76,1	89,6	84,9	45,8	84,0
	3º trim	126,6	136,1	93,0	85,8	88,9	96,5	58,0	87,1
	4º trim	142,1	136,5	104,1	96,3	89,9	107,1	73,6	92,1
2004*	1º trim	148,2	163,1	90,9	105,2	92,1	114,2	66,5	88,8
	2º trim	404,6	174,3	232,2	129,7	90,8	142,7	84,5	93,3
	3º trim	256,7	156,0	164,6	136,1	91,4	148,9	91,9	95,1