

INFORMACIÓN DE PRENSA



Buenos Aires, 16 de noviembre de 2005

ÍNDICES DE PRECIOS Y CANTIDADES DEL COMERCIO EXTERIOR, BASE 1993=100 **TERCER TRIMESTRE DE 2005**

1) SÍNTESIS DE LOS RESULTADOS

El valor de las exportaciones argentinas en el tercer trimestre de 2005 resultó 21,4% superior al registrado en el mismo período de 2004. Este aumento respondió a las subas de las cantidades exportadas (14,5%) y, en menor medida, de los precios de exportación (6,0%). Del mismo modo, el valor exportado en el período acumulado de los tres primeros trimestres del año 2005 registró un incremento del 16,3% respecto a igual período del año anterior, debido exclusivamente a las mayores cantidades exportadas (aumento del 16,4%), ya que los precios prácticamente no registraron variación (-0,1%) (Cuadro 1, Gráfico 1).

Las importaciones del tercer trimestre de 2005 fueron 23,5% superiores a las del mismo trimestre del año 2004. Este aumento fue consecuencia de un incremento del 20,3% en las cantidades importadas y, en menor medida, de una suba del 2,6% en los precios de importación. A su vez, el valor de las importaciones en el período acumulado al tercer trimestre de 2005 aumentó 29,7% con respecto al mismo período del año anterior, debido a las mayores cantidades importadas (24,2%) y a la suba de los precios (4,6%) (Cuadro 1, Gráfico 2).

El índice de los términos del intercambio, que mide la relación entre los índices de precios de exportación e importación, registró un incremento del 3,3% entre el tercer trimestre de 2004 y el tercer trimestre de 2005, debido al mayor aumento en los precios de exportación. Sin embargo, considerando el período acumulado al tercer trimestre de 2005, este índice mostró una baja del 4,6% con respecto al mismo período del año anterior (Cuadros 1 y 7, Gráfico 7).

Cuadro 1. Índices de valor, precio, cantidad y términos del intercambio, base 1993=100

Período	Exportaciones			Importaciones			Términos del intercambio
	Valor	Precio	Cantidad	Valor	Precio	Cantidad	
Acumulado 3º trimestre							
2004*	261,4	110,4	236,6	128,5	93,2	137,8	118,5
2005*	303,9	110,3	275,4	166,7	97,5	171,1	113,1
Variación %	16,3	-0,1	16,4	29,7	4,6	24,2	-4,6
3º trimestre							
2004*	273,2	108,3	252,3	143,6	94,5	152,0	114,6
2005*	331,6	114,8	288,8	177,4	97,0	182,9	118,4
Variación %	21,4	6,0	14,5	23,5	2,6	20,3	3,3
2º trimestre							
2004*	286,0	113,7	251,6	130,7	94,7	137,9	120,1
2005*	323,2	109,8	294,3	180,6	98,4	183,5	111,6
Variación %	13,0	-3,4	17,0	38,2	3,9	33,1	-7,1
1º trimestre							
2004*	224,8	109,1	206,0	111,1	90,0	123,4	121,2
2005*	256,8	105,7	242,9	142,2	96,9	146,8	109,1
Variación %	14,2	-3,1	17,9	28,0	7,7	19,0	-10,0

Signos convencionales:

* Cifras provisionales

e Cifras estimadas

Gráfico 1. Exportación. Índices de valor, precio y cantidad, base 1993=100, 1º trimestre de 2001-3º trimestre de 2005

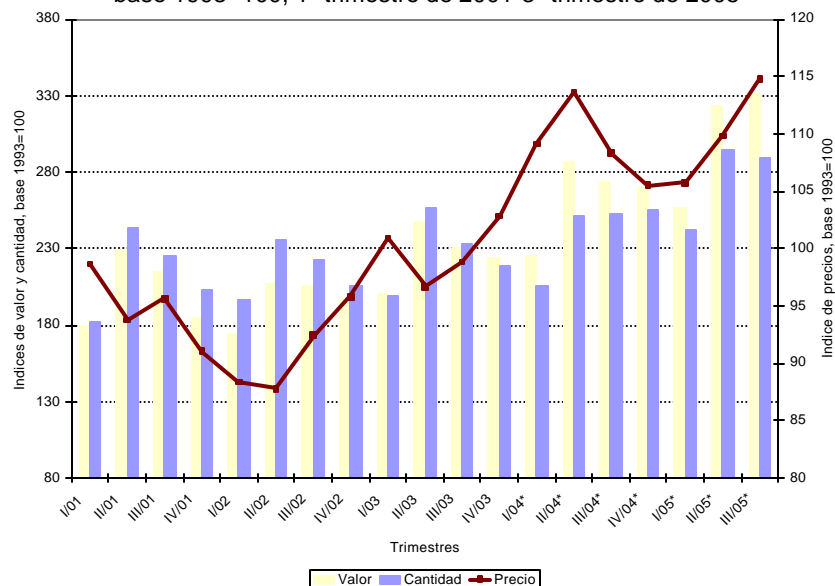
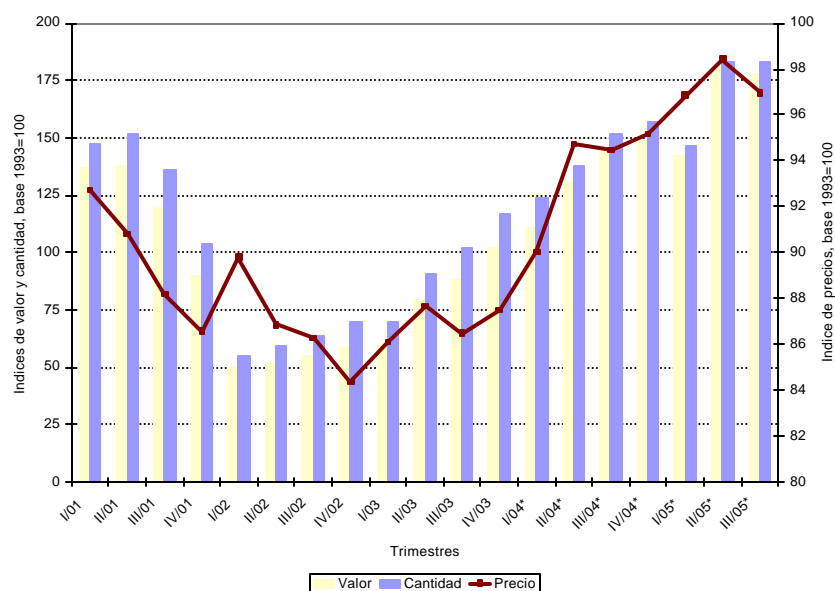


Gráfico 2. Importación. Índices de valor, precio y cantidad, base 1993=100, 1º trimestre de 2001-3º trimestre de 2005



El saldo de la balanza comercial en el período acumulado al tercer trimestre de 2005 fue positivo en 8.907 millones de dólares. Si en este período se hubiesen registrado los precios del mismo período del año anterior, el saldo comercial habría arrojado, en cambio, un superávit de 9.860 millones de dólares. Bajo este supuesto, el país tuvo una pérdida en los términos del intercambio de 911 millones de dólares (Cuadro 2).

Cuadro 2. Comercio Exterior acumulado al 3º trimestre de 2005, a precios corrientes y a precios del acumulado al 3º trimestre de 2004, en millones de dólares

Comercio exterior	Acumulado al tercer trimestre de 2005*	
	A precios corrientes	A precios del acumulado al tercer trimestre de 2004*
Exportación	29.894	29.921
Importación	20.987	20.061
Saldo	8.907	9.860

2) ANÁLISIS COMPARATIVO DEL ACUMULADO AL TERCER TRIMESTRE DE 2005 RESPECTO A IGUAL PERÍODO DEL AÑO ANTERIOR, POR PRINCIPALES RUBROS

2.a Exportación

El valor de las exportaciones aumentó 16,3% en el período acumulado al tercer trimestre de 2005 respecto a igual período del año anterior, como consecuencia de un aumento en las cantidades exportadas del 16,4%, mientras que los precios se mantuvieron prácticamente en los mismos niveles del año anterior (-0,1%).

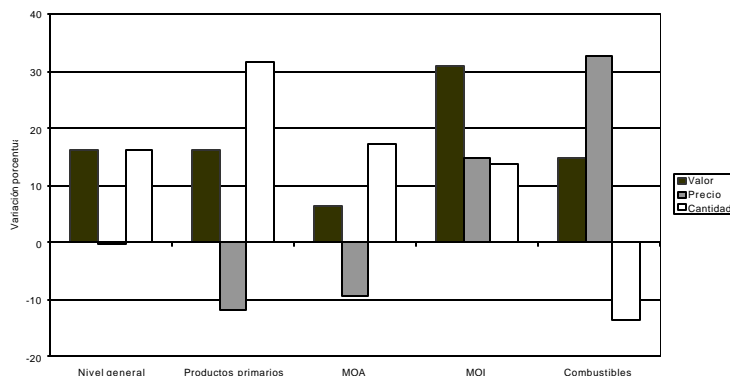
Cuadro 3. Variaciones porcentuales de los índices de valor, precio y cantidad de las Exportaciones, base 1993 = 100, según rubros y principales subrubros, acumulado 3º trimestre de 2005 / acumulado 3º trimestre de 2004

Rubros y subrubros	Variaciones porcentuales		
	Valor	Precio	Cantidad
Exportaciones - Nivel general	16,3	-0,1	16,4
Productos primarios	16,2	-11,8	31,8
Pescados y mariscos sin elaborar	-6,0	56,0	-39,7
Frutas frescas	23,7	-0,9	24,9
Cereales	10,5	-19,3	36,8
Semillas y frutos oleaginosos	27,9	-14,1	49,0
MOA	6,4	-9,3	17,4
Carnes	32,6	-1,1	34,0
Grasas y aceites	4,5	-12,7	19,7
Residuos y desperdicios de la industria alimenticia	-3,3	-14,4	12,8
Pieles y cueros	1,6	-6,2	8,4
MOI	30,8	14,9	13,7
Productos químicos y conexos	21,3	17,4	3,3
Materias plásticas y artificiales	28,2	20,1	6,7
Metales comunes y sus manufacturas	52,0	29,9	17,0
Material de transporte	46,9	0,8	45,6
Combustibles	14,9	32,6	-13,4
Petróleo crudo	18,8	33,2	-10,7
Combustibles elaborados	15,2	32,7	-13,2

En este período aumentaron los valores exportados de todos los rubros que componen las exportaciones. Las ventas de Manufacturas de origen industrial (MOI) aumentaron 30,8% debido a incrementos en los valores exportados de los principales subrubros, especialmente en Metales comunes y sus manufacturas, Material de transporte y Materias plásticas y artificiales. Otros rubros que mostraron aumentos significativos en el período fueron los Productos primarios (16,2%) y los Combustibles (14,9%). En el primer caso se registraron importantes incrementos en los valores exportados de Semillas y frutos oleaginosos, Cereales y Frutas frescas. En el caso del rubro Combustibles, tal aumento fue resultado de mayores exportaciones de Petróleo crudo y Combustibles elaborados. Las exportaciones de Manufacturas de origen agropecuario (MOA) registraron un aumento del 6,4%, impulsado principalmente por las mayores ventas de Carnes.

La variación de los precios de exportación en este período fue prácticamente nula, debido a que las subas en los precios de los rubros Combustibles (32,6%) y MOI (14,9%) resultaron anuladas por las disminuciones en los precios de Productos primarios (-11,8%) y MOA (-9,3%). En el caso de los Productos primarios, dicha baja respondió a las caídas registradas en los precios de los principales subrubros, especialmente en Cereales (Trigo: -18,3% y Maíz: -20,5%) y Semillas y frutos oleaginosos (Soja: -14,5%); los precios de Pescados y mariscos sin elaborar, en cambio, registraron un importante aumento impulsado por la suba en los precios de Mariscos (91,0%). En el caso de las MOA se registraron bajas en los precios de los principales subrubros, especialmente Grasas y aceites (Aceite de soja: -16,8%) y Residuos y desperdicios de la industria alimenticia (Subproductos de soja: -14,6%). Otros subrubros, en cambio, registraron subas en sus precios en este período: Productos lácteos (10,5%) y Bebidas, líquidos alcohólicos y vinagres (12,4%). Por otra parte, los precios de las MOI aumentaron como consecuencia de importantes subas en los precios de Metales comunes y sus manufacturas, Materias plásticas y artificiales, y Productos químicos y conexos. El rubro Combustibles exhibió la mayor suba de precios en el período, como consecuencia de precios más altos tanto de Petróleo crudo como de Combustibles elaborados.

Gráfico 3. Variaciones porcentuales de los índices de valor, precio y cantidad de las Exportaciones, base 1993 = 100, según principales rubros, acumulado 3º trimestre de 2005 / acumulado 3º trimestre de 2004



El aumento de las cantidades exportadas durante este período estuvo vinculado con los importantes incrementos en los volúmenes exportados de Productos primarios, MOA y MOI. En el caso de los Productos primarios se destacaron los mayores embarques de Cereales (Trigo: 37,4% y Maíz: 35,2%), Semillas y frutos oleaginosos (Soja: 47,8%) y, en menor medida, Frutas frescas (Manzanas: 30,9% y Peras: 38,4%); los volúmenes exportados de Pescados y mariscos sin elaborar, en cambio, disminuyeron como consecuencia de los menores embarques de Pescados (-6,6%) y, especialmente, de Mariscos (-51,6%). El crecimiento de los volúmenes exportados de MOA fue impulsado por los mayores embarques de Carnes, Grasas y aceites (Aceite de soja: 12,7% y Aceite de girasol: 32,2%), Residuos y desperdicios de la industria alimenticia (Subproductos de soja: 13,5%), Preparados de legumbres, hortalizas y frutas (29,5%) y Pielés y cueros. Por otra parte, el incremento registrado en el caso de las MOI fue impulsado por los mayores volúmenes exportados de Material de transporte y, en menor medida, de Metales comunes y sus manufacturas. El rubro Combustibles fue el único que registró una disminución en las cantidades exportadas con respecto al mismo período del año anterior, determinada por los menores volúmenes exportados de Petróleo crudo y de Combustibles elaborados (Cuadros 3, 9 y 10, y Gráfico 3).

2.b Importación

Cuadro 4. Variaciones porcentuales de los índices de valor, precio y cantidad de las Importaciones, base 1993 = 100, según principales usos económicos
acumulado 3º trimestre de 2005 / acumulado 3º trimestre de 2004

Usos económicos	Variaciones porcentuales		
	Valor	Precio	Cantidad
Importaciones - Nivel general	29,7	4,6	24,2
Bienes de capital	33,2	-3,5	38,1
Bienes intermedios	23,5	13,0	9,2
Combustibles y lubricantes	56,0	24,6	25,2
Piezas y accesorios para bienes de capital	35,8	-0,4	36,4
Bienes de consumo	28,1	1,9	25,7

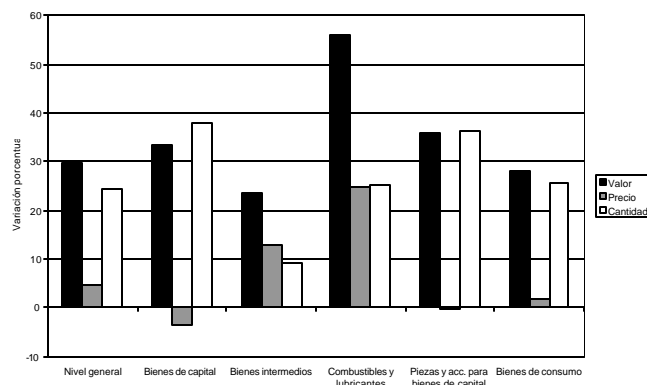
El valor de las importaciones en el período acumulado de los tres primeros trimestres del año 2005 presentó una suba del 29,7% con respecto a igual período del año anterior, impulsada por las mayores cantidades importadas y, en menor medida, por los mayores precios pagados por las mismas.

El aumento de las importaciones en este período fue el resultado de las mayores compras realizadas al exterior de todos los usos que las componen.

Los precios de las importaciones en el período registraron un aumento del 4,6%, impulsado por los mayores precios de los Bienes intermedios (Productos químicos: 7,9%, Plástico y caucho: 22,4%, Hierro y acero: 14,1%, Metales comunes y sus manufacturas: 11,8%) y de los Combustibles y lubricantes (Combustibles básicos: 20,3% y Combustibles elaborados: 28,3%).

En cuanto a la evolución de las cantidades físicas importadas, todos los usos presentaron significativas variaciones positivas en el período, destacándose los aumentos de los volúmenes importados de Bienes de capital y de sus Piezas y accesorios, y en menor medida, de Combustibles y lubricantes y de Bienes de consumo (Cuadros 4 y 11, y Gráfico 4).

Gráfico 4. Variaciones porcentuales de los índices de valor, precio y cantidad de las Importaciones, base 1993 = 100, según principales usos económicos,
acumulado 3º trimestre de 2005 / acumulado 3º trimestre de 2004



3) ANÁLISIS COMPARATIVO DEL TERCER TRIMESTRE DE 2005 RESPECTO A IGUAL PERÍODO DEL AÑO ANTERIOR, POR PRINCIPALES RUBROS

3.a Exportación

El valor de las exportaciones en el tercer trimestre de 2005 aumentó 21,4% con respecto al mismo trimestre del año anterior, como resultado de aumentos de las cantidades exportadas (14,5%) y de los precios de exportación (6,0%).

Cuadro 5. Variaciones porcentuales de los índices de valor, precio y cantidad de las Exportaciones, base 1993 = 100, según rubros y principales subrubros, 3º trimestre de 2005 / 3º trimestre de 2004

Rubros y subrubros	Variaciones porcentuales		
	Valor	Precio	Cantidad
Exportaciones - Nivel general	21,4	6,0	14,5
Productos primarios	19,1	-3,3	23,2
Pescados y mariscos sin elaborar	-26,9	40,9	-48,1
Frutas frescas	13,4	-0,4	13,9
Cereales	1,7	-5,1	7,1
Semillas y frutos oleaginosos	36,6	-4,8	43,6
MOA	17,1	1,0	16,0
Carnes	20,3	3,8	16,0
Grasas y aceites	12,7	-7,1	21,3
Residuos y desperdicios de la industria alimenticia	27,5	7,8	18,3
Pieles y cueros	-0,5	-4,3	4,0
MOI	29,3	11,2	16,2
Productos químicos y conexos	16,3	12,5	3,4
Materias plásticas artificiales	22,0	10,1	10,8
Metales comunes y sus manufacturas	55,1	20,9	28,3
Material de transporte	45,3	0,8	44,1
Combustibles	20,0	42,7	-16,0
Petróleo crudo	24,1	48,4	-16,4
Combustibles elaborados	22,7	38,6	-11,5

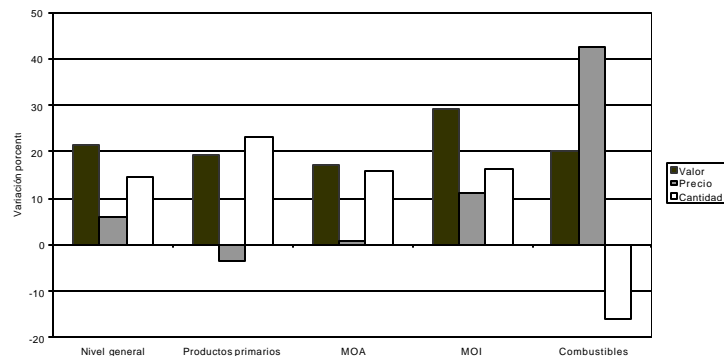
El aumento del valor exportado en este período resultó de mayores ventas al exterior de todos los rubros. Las exportaciones de MOI fueron las de mayor crecimiento (29,3%), impulsadas principalmente por las mayores ventas de los subrubros Metales comunes y sus manufacturas y Material de transporte. Las exportaciones de Combustibles aumentaron 20,0% como consecuencia del crecimiento de las ventas externas de Petróleo crudo y de Combustibles elaborados. En el caso de los Productos primarios, se destacaron los aumentos en las ventas de Semillas y frutos oleaginosos y, en menor medida, de Frutas frescas, que contrarrestaron la disminución en las ventas de Pescados y mariscos sin elaborar. En el caso de las exportaciones de Cereales, el importante aumento de las ventas de Maíz al exterior (25,6%) fue prácticamente anulado en la evolución global del rubro por el comportamiento negativo de las ventas de Trigo (-27,6%). Por último, las exportaciones de MOA registraron incrementos importantes en las ventas de sus principales subrubros, con excepción de Pieles y cueros.

El aumento de los precios de las exportaciones en este período estuvo asociado a las subas registradas en los precios de los Combustibles y, en menor medida, en los de las MOI. En el primer caso, el precio del Petróleo crudo aumentó 48,4%, mientras que los precios de los Combustibles elaborados subieron 38,6%. En el caso de las MOI se destacaron las subas en los precios de Metales comunes y sus manufacturas y, en menor medida, de Productos químicos y conexos y de Materias plásticas y artificiales. Los precios de las MOA aumentaron sólo 1,0% como resultado del efecto combinado de subas en los precios de los subrubros Carnes, Productos lácteos (11,5%) y Residuos y desperdicios de la industria alimenticia (Subproductos de soja: 8,7%) y de caídas en los precios de Grasas y aceites (Aceite de soja: -10,0%), Preparados de legumbres, hortalizas y frutas (-22,5%) y Pieles y cueros. El único rubro que exhibió una caída en sus precios en este período fue Productos primarios, como consecuencia de los menores precios pagados por las exportaciones de sus dos principales subrubros: Cereales y Semillas y frutos oleaginosos. Mientras en el primer caso la suba en el precio del Trigo (4,9%) no logró contrarrestar la caída registrada en el precio del Maíz (-8,8%), en el segundo la baja fue el resultado de los menores precios de la Soja (-5,0%). Por otro lado, los precios de Pescados y mariscos sin elaborar aumentaron debido a la importante suba en los precios de los Mariscos (97,5%).

Las cantidades exportadas aumentaron en este período debido a los mayores volúmenes exportados de Productos primarios, MOA y MOI. En el primer caso, tal aumento fue impulsado principalmente por los mayores volúmenes embarcados de Semillas y frutos oleaginosos (Soja: 43,4%) y, en menor medida, de Frutas frescas (Cítricos: 9,1%) y Cereales. En este último caso, mientras los embarques de Maíz aumentaron 37,8% con respecto a igual trimestre del año anterior, las cantidades exportadas de Trigo disminuyeron 30,9%. Los volúmenes exportados de Pescados y mariscos sin elaborar, por otro lado, disminuyeron como consecuencia de los menores embarques de Mariscos (-71,1%). En el caso de las MOA, aumentaron las cantidades exportadas de los principales subrubros: Carnes, Grasas y aceites (Aceite de soja: 15,8% y Aceite de girasol: 22,4%) y Residuos y desperdicios de la industria

alimenticia (Subproductos de soja: 19,0%). Por otra parte, el incremento registrado en el caso de las MOI estuvo asociado principalmente con los mayores volúmenes exportados de Material de transporte y de Metales comunes y sus manufacturas. El rubro Combustibles fue el único que registró una disminución en las cantidades exportadas con respecto al mismo período del año anterior, debido a las caídas registradas en los volúmenes de Petróleo crudo y de Combustibles elaborados (Cuadros 5, 9 y 10, Gráfico 5).

Gráfico 5. Variaciones porcentuales de los índices de valor, precio y cantidad de las Exportaciones, base 1993 = 100, según principales rubros, 3º trimestre de 2005 / 3º trimestre de 2004



3.b Importación

Cuadro 6. Variaciones porcentuales de los índices de valor, precio y cantidad de las Importaciones, base 1993 = 100, según principales usos económicos, 3º trimestre de 2005 / 3º trimestre de 2004

Usos económicos	Variaciones porcentuales		
	Valor	Precio	Cantidad
Importaciones - Nivel general	23,5	2,6	20,3
Bienes de capital	30,3	-2,9	34,3
Bienes intermedios	11,6	8,1	3,3
Combustibles y lubricantes	57,7	43,7	9,7
Piezas y accesorios para bienes de capital	30,2	-1,0	31,6
Bienes de consumo	28,7	1,2	27,2

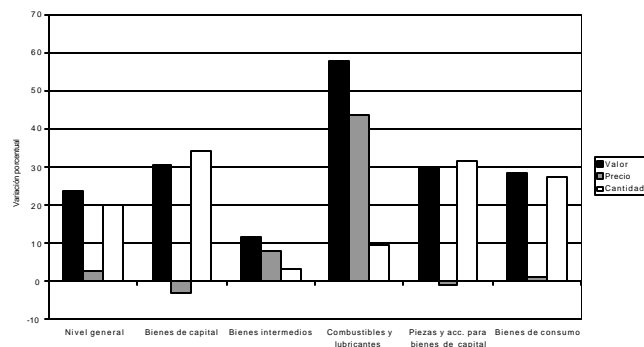
El valor de las importaciones en el tercer trimestre de 2005 presentó una suba del 23,5% con respecto al mismo período del año anterior, impulsada por las mayores cantidades importadas y, en menor medida, por los mayores precios pagados por las mismas.

El aumento del valor importado en el período fue el resultado de las mayores compras realizadas al exterior de todos los usos, destacándose los incrementos en las de Bienes de capital y de sus Piezas y accesorios, Combustibles y lubricantes, y Bienes de consumo.

Los precios de las importaciones en el período registraron un aumento del 2,6%, impulsado por las subas en los precios de los Combustibles y lubricantes (Combustibles básicos: 38,7% y Combustibles elaborados: 24,2%) y de los Bienes intermedios (Productos químicos: 5,2%, Plástico y caucho: 10,0%, Metales comunes y sus manufacturas: 13,2%).

En cuanto a la evolución de las cantidades físicas importadas, todos los usos presentaron variaciones positivas en el período, destacándose los aumentos de los volúmenes importados de Bienes de capital, de sus Piezas y accesorios y de Bienes de consumo (Cuadros 6 y 11, Gráfico 6).

Gráfico 6. Variaciones porcentuales de los índices de valor, precio y cantidad de las Importaciones, base 1993 = 100, según principales usos económicos, 3º trimestre de 2005 / 3º trimestre de 2004

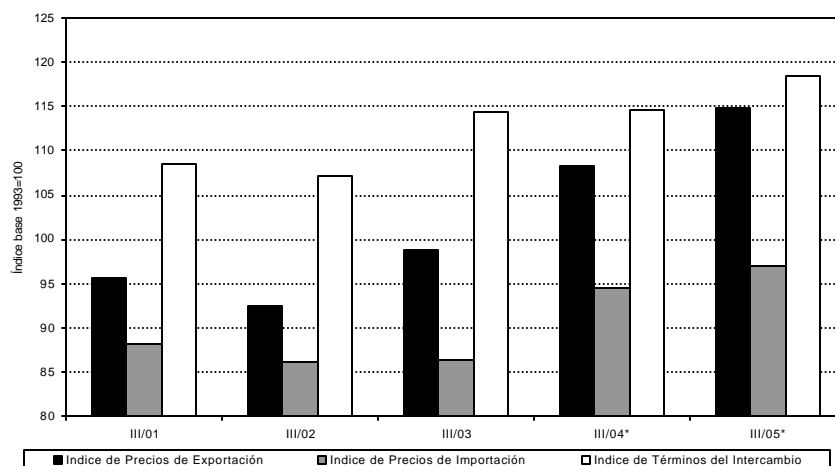


4) EVOLUCIÓN DE PRECIOS DE EXPORTACIÓN, IMPORTACIÓN Y DE LOS TERMINOS DEL INTERCAMBIO

Cuadro 7. Índices de Precios del Comercio Exterior y de Términos del Intercambio, base 1993 = 100

Período		Índice de precios de exportación	Índice de precios de importación	Índice de términos del intercambio
Años				
2001		94,7	89,9	105,3
2002		91,0	86,7	105,0
2003		99,7	87,0	114,6
2004*		109,1	93,8	116,3
Acumulado 3º trimestre				
2001		95,8	90,7	105,6
2002		89,6	87,6	102,3
2003		98,7	86,8	113,7
2004*		110,4	93,2	118,5
2005*		110,3	97,5	113,1
Trimestrales				
2001	1º trim	98,6	92,7	106,4
	2º trim	93,8	90,8	103,3
	3º trim	95,7	88,2	108,5
	4º trim	91,1	86,6	105,2
2002	1º trim	88,4	89,8	98,4
	2º trim	87,8	86,9	101,0
	3º trim	92,4	86,3	107,1
	4º trim	95,8	84,4	113,5
2003	1º trim	101,0	86,1	117,3
	2º trim	96,7	87,7	110,3
	3º trim	98,9	86,5	114,3
	4º trim	102,9	87,5	117,6
2004*	1º trim	109,1	90,0	121,2
	2º trim	113,7	94,7	120,1
	3º trim	108,3	94,5	114,6
	4º trim	105,5	95,2	110,8
2005*	1º trim	105,7	96,9	109,1
	2º trim	109,8	98,4	111,6
	3º trim	114,8	97,0	118,4

Gráfico 7. Índices de Precios del Comercio Exterior y de Términos del Intercambio, base 1993 = 100
3º trimestre, años 2001 / 2005



5) ANEXO: EFECTO DE LOS TÉRMINOS DEL INTERCAMBIO EN RELACIÓN AL AÑO BASE 1993=100

Cuadro 8. Poder de Compra de las Exportaciones y Efecto de los Términos del Intercambio

PERIODO	Exportaciones en millones de dólares a precios de 1993 (A)	Indice de Términos del Intercambio (Base 1993 = 100) (B)	Poder de Compra de las Exportaciones en millones de dólares a precios de 1993 (C) = [(A)* (B)]/100	Efecto de los Términos del Intercambio en millones de dólares a precios de 1993 (D) = (C)-(A)
1993	13.117,8	100,0	13.117,8	0,0
1994	15.392,8	101,5	15.623,7	230,9
1995	19.267,6	101,8	19.614,4	346,8
1996	20.544,2	109,8	22.557,5	2.013,3
1997	23.620,1	108,4	25.604,2	1.984,1
1998	26.361,9	102,5	27.020,9	659,0
1999	26.160,1	96,4	25.218,3	-941,8
2000	26.878,6	106,1	28.518,2	1.639,6
2001	28.028,2	105,3	29.513,7	1.485,5
2002	28.252,1	105,0	29.664,7	1.412,6
2003	29.691,6	114,6	34.026,6	4.335,0
2004*	31.668,4	116,3	36.830,3	5.161,9

Gráfico 8. Índices de Términos del Intercambio,
base 1993 = 100, años 1993 / 2004

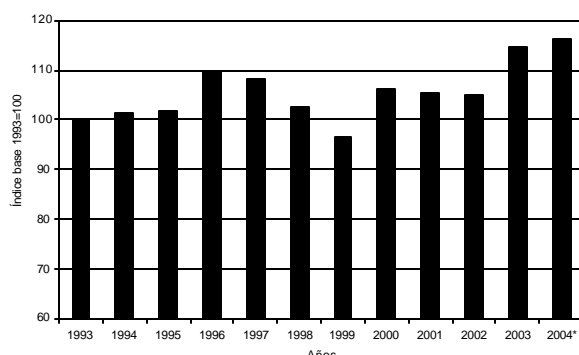
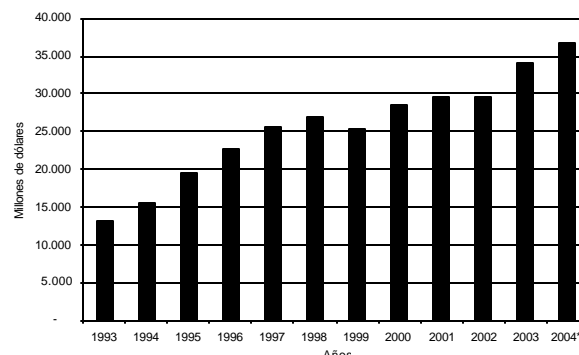


Gráfico 9. Poder de compra de las exportaciones,
en millones de dólares a precios de 1993



En el año 2004 el Índice de Términos del Intercambio (que relaciona la evolución diferencial de los precios de las exportaciones respecto de los de las importaciones) resultó 16,3% superior al registrado en el año 1993. Como se puede observar en el gráfico 8, el Índice de Términos del Intercambio, que había experimentado hasta el año 1996 una tendencia creciente, comenzó a descender a partir de 1997 como consecuencia de la baja más pronunciada en los precios de las exportaciones respecto de la registrada en los de las importaciones; en 1999, por primera vez desde 1993, el nivel del índice (96,4) se ubicó por debajo del registrado en el año base (100,0). En el año 2000, como resultado de la recuperación de los precios de exportación y el estancamiento de los precios de importación, el índice (106,1) superó nuevamente dicho nivel. Desde entonces se mantiene por encima del mismo, registrando en el año 2004 el nivel más alto de toda la serie 1993-2004.

En el mismo período, el “Poder de Compra de las Exportaciones” mostró un aumento del 180,8%, fundamentalmente como consecuencia del incremento en las cantidades físicas exportadas, que registraron un aumento del 141,4% en este período.

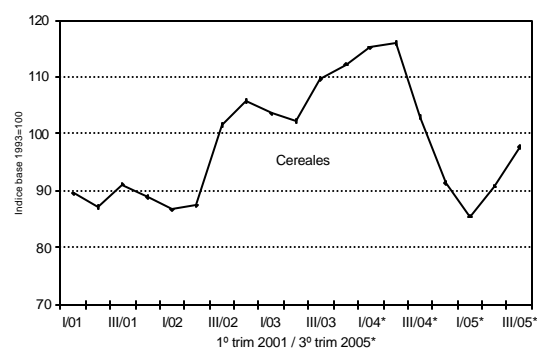
El efecto de los Términos del Intercambio es un cálculo hipotético que cuantifica las ganancias o las pérdidas en el intercambio comercial si prevalecieran en un período determinado los precios de las exportaciones e importaciones de un año elegido como referente, en este caso 1993. Como se observa en el cuadro 8, este indicador presentó, con excepción del año 1999, valores positivos durante el período analizado, alcanzando en el año 2004 el valor más alto de la serie, con 5.161,9 millones de dólares.

6) APÉNDICE ESTADISTICO

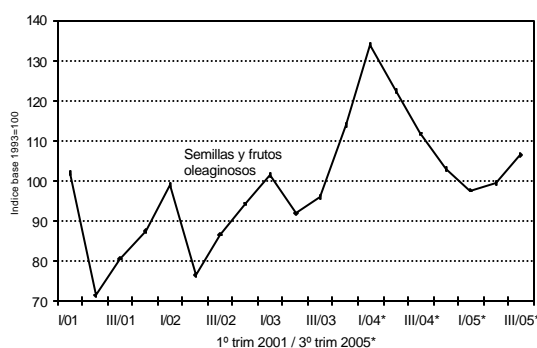
6.a Rubros seleccionados de exportación

Cuadro 9. Índices de Precios de Exportación,
base 1993 = 100

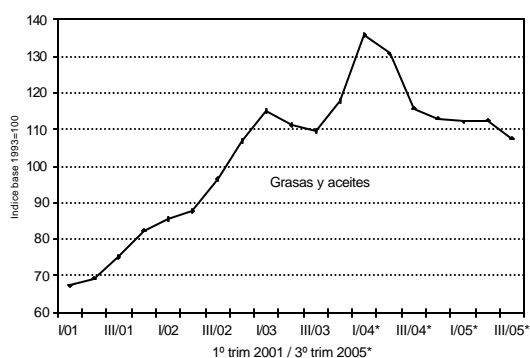
Año	Trimestre				Acumulado 3º trimestre	Año
	1º	2º	3º	4º		
Cereales						
2001	89,5	87,1	91,1	89,0	89,0	89,0
2002	86,7	87,4	101,6	105,7	89,2	92,2
2003	103,5	102,2	109,5	112,2	104,4	105,8
2004*	115,1	115,9	102,9	91,5	111,6	105,9
2005*	85,6	90,8	97,7	-	90,1	-



Semillas y frutos oleaginosos						
2001	102,1	71,5	80,8	87,7	75,9	76,3
2002	99,1	76,6	86,9	94,5	81,6	82,4
2003	101,6	91,9	96,2	114,2	93,4	94,6
2004*	134,2	122,7	111,9	103,1	118,9	118,3
2005*	97,8	99,6	106,5	-	102,1	-

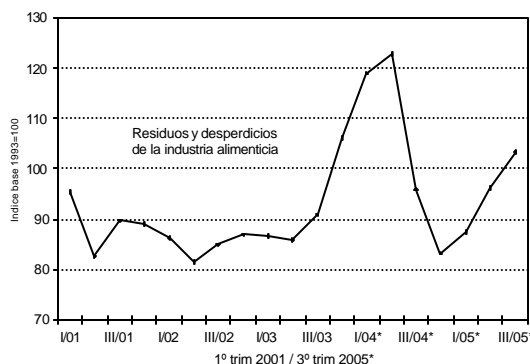


Grasas y aceites						
2001	67,3	69,3	75,3	82,4	71,2	74,5
2002	85,5	87,6	96,4	106,7	90,6	94,5
2003	115,1	111,2	109,5	117,8	111,8	113,3
2004*	135,7	130,6	115,8	113,1	126,7	122,9
2005*	112,1	112,5	107,6	-	110,6	-



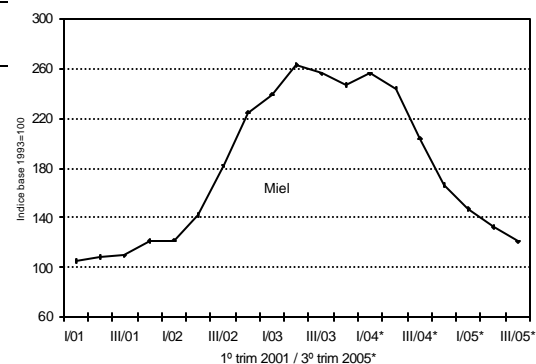
Residuos y desperdicios de la industria alimenticia

2001	95,4	82,5	89,7	89,1	87,8	88,2
2002	86,4	81,5	84,9	86,9	84,0	84,8
2003	86,6	85,9	90,9	106,0	88,0	92,7
2004*	119,1	122,9	95,9	83,3	112,5	105,6
2005*	87,4	96,1	103,4	-	96,3	-

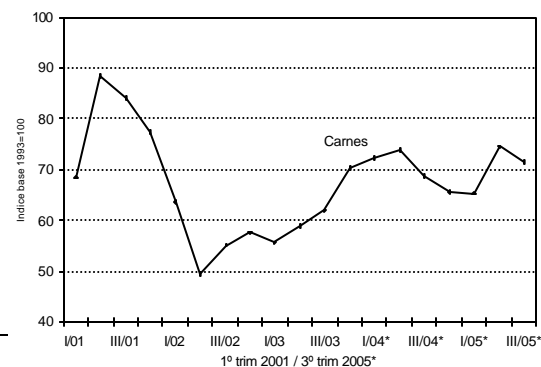


Cuadro 9. (conclusión)

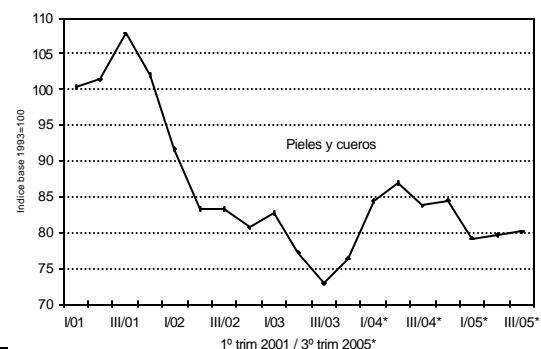
Año	Trimestre				Acumulado 3º trimestre	Año
	1º	2º	3º	4º		
Miel						
2001	105,0	108,5	109,5	121,5	107,0	109,0
2002	121,7	142,4	181,8	225,0	145,1	158,9
2003	239,5	263,1	255,9	247,3	252,9	252,5
2004*	256,1	244,3	204,2	166,7	233,0	214,5
2005*	147,0	132,4	120,8	-	132,8	-



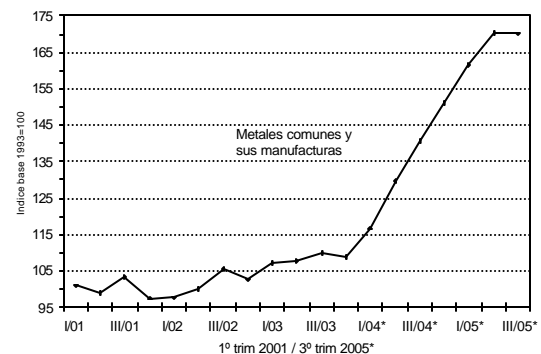
Carnes						
2001	68,5	88,5	84,0	77,3	75,7	76,0
2002	63,7	49,4	55,1	57,5	54,3	55,2
2003	55,6	58,9	61,9	70,3	59,0	62,0
2004*	72,4	73,9	68,8	65,5	71,4	69,7
2005*	65,3	74,5	71,4	-	70,6	-



Pieles y cueros						
2001	100,4	101,4	107,8	102,1	103,2	102,9
2002	91,8	83,3	83,4	80,7	85,8	84,4
2003	82,7	77,2	72,8	76,4	77,2	77,0
2004*	84,5	86,9	83,7	84,5	85,0	84,9
2005*	79,2	79,7	80,1	-	79,7	-



Metales comunes y sus manufacturas						
2001	101,0	99,0	103,3	97,6	101,0	100,1
2002	97,6	100,0	105,6	102,6	101,3	101,6
2003	107,1	107,7	109,8	108,9	108,2	108,4
2004*	116,8	129,5	140,7	151,1	128,8	135,6
2005*	161,4	170,3	170,1	-	167,3	-



6.b Exportación e importación por grandes rubros y usos económicos

Cuadro 10. Índices de valores, precios y cantidades de las Exportaciones, base 1993 = 100, según principales rubros

Período	Nivel General			Productos Primarios			Manufacturas de Origen Agropecuario (MOA)			
	Valor	Precio	Cantidad	Valor	Precio	Cantidad	Valor	Precio	Cantidad	
Años										
2001	202,3	94,7	213,7	185,0	88,5	209,0	151,2	84,1	179,9	
2002	196,0	91,0	215,3	161,7	87,6	184,7	165,6	80,1	206,7	
2003	225,7	99,7	226,4	197,8	101,0	195,9	202,8	89,6	226,3	
2004*	263,4	109,1	241,3	209,4	108,2	193,5	242,4	97,3	249,0	
Acumulado 3º trimestre										
2001	208,0	95,8	217,2	210,0	88,5	237,3	145,1	83,5	173,7	
2002	195,8	89,6	218,6	178,3	85,3	209,0	160,2	79,2	202,2	
2003	226,1	98,7	229,2	223,7	99,4	225,2	194,0	87,5	221,6	
2004*	261,4	110,4	236,6	229,1	111,4	205,6	244,1	101,1	241,4	
2005*	303,9	110,3	275,4	266,1	98,2	271,0	259,7	91,7	283,3	
Trimestrales										
2001	1º trim	180,2	98,6	182,6	171,6	94,7	181,1	117,1	82,6	141,8
	2º trim	228,8	93,8	244,0	253,0	83,3	303,6	153,2	81,5	188,0
	3º trim	215,1	95,7	224,9	205,5	90,5	227,2	165,0	86,2	191,4
	4º trim	185,2	91,1	203,4	110,0	88,7	124,1	169,7	85,5	198,4
2002	1º trim	174,1	88,4	197,0	167,1	87,2	191,7	126,4	81,2	155,6
	2º trim	207,2	87,8	235,9	212,7	81,4	261,3	163,6	76,6	213,5
	3º trim	206,1	92,4	223,0	155,2	89,1	174,2	190,7	80,2	237,6
	4º trim	196,6	95,8	205,2	111,9	99,5	112,4	181,7	82,6	219,9
2003	1º trim	200,5	101,0	198,6	159,8	101,3	157,7	173,4	86,4	200,7
	2º trim	247,6	96,7	256,0	320,8	96,4	332,7	195,7	87,7	223,1
	3º trim	230,3	98,9	232,9	190,6	103,0	185,1	212,9	88,3	241,1
	4º trim	224,3	102,9	218,1	120,1	111,3	108,0	229,3	95,4	240,3
2004*	1º trim	224,8	109,1	206,0	166,3	110,5	150,5	218,4	104,5	208,9
	2º trim	286,0	113,7	251,6	301,3	115,7	260,4	265,3	107,4	247,1
	3º trim	273,2	108,3	252,3	219,7	106,7	205,9	248,6	92,7	268,1
	4º trim	269,5	105,5	255,3	150,4	95,6	157,3	237,2	87,3	271,7
2005*	1º trim	256,8	105,7	242,9	202,5	90,6	223,7	220,5	87,9	251,0
	2º trim	323,2	109,8	294,3	334,0	99,5	335,6	267,3	92,8	287,9
	3º trim	331,6	114,8	288,8	261,6	103,2	253,6	291,2	93,6	311,0

Cuadro 10. (conclusión)

Período	Manufacturas de Origen Industrial (MOI)			Combustibles			
	Valor	Precio	Cantidad	Valor	Precio	Cantidad	
Años							
2001	225,8	94,3	239,5	382,4	133,5	286,4	
2002	207,5	90,8	228,5	373,7	128,5	290,8	
2003	209,6	89,0	235,5	438,4	156,2	280,6	
2004*	259,6	95,9	270,8	501,4	200,6	249,9	
Acumulado 3º trimestre							
2001	229,0	96,1	238,3	391,7	142,6	274,6	
2002	207,3	90,7	228,5	350,0	125,0	280,1	
2003	202,6	89,2	227,1	430,6	155,9	276,2	
2004*	239,0	94,4	253,3	482,3	192,4	250,7	
2005*	312,7	108,5	288,1	554,1	255,2	217,1	
Trimestrales							
2001	1º trim	213,3	96,5	220,9	356,0	151,0	235,8
	2º trim	247,7	98,1	252,4	410,7	144,2	284,8
	3º trim	226,0	93,6	241,6	408,5	134,7	303,3
	4º trim	216,2	89,0	243,0	354,3	111,1	319,0
2002	1º trim	194,0	88,2	219,9	324,3	105,1	308,5
	2º trim	211,7	91,3	231,9	353,0	130,9	269,6
	3º trim	216,2	92,6	233,6	372,5	142,3	261,8
	4º trim	208,3	91,1	228,6	445,0	137,8	322,9
2003	1º trim	192,3	90,6	212,3	440,8	171,2	257,4
	2º trim	203,8	88,9	229,3	391,6	148,4	263,8
	3º trim	211,8	88,4	239,6	459,5	149,5	307,3
	4º trim	230,6	88,4	260,9	461,6	157,1	293,8
2004*	1º trim	212,7	90,7	234,4	442,2	171,8	257,4
	2º trim	240,3	94,8	253,4	464,2	192,2	241,5
	3º trim	264,1	97,1	272,0	540,5	213,5	253,2
	4º trim	321,4	99,4	323,4	558,8	225,6	247,7
2005*	1º trim	279,1	107,9	258,5	479,3	222,8	215,1
	2º trim	317,6	109,5	289,9	534,6	239,6	223,1
	3º trim	341,4	108,0	316,0	648,4	304,7	212,8

Cuadro 11. Índices de valores, precios y cantidades de las Importaciones, base 1993 = 100, según principales usos económicos.

Período	Nivel General			Bienes de Capital			Bienes Intermedios			
	Valor	Precio	Cantidad	Valor	Precio	Cantidad	Valor	Precio	Cantidad	
Años										
2001	121,1	89,9	134,7	101,6	82,7	122,8	145,0	87,3	166,2	
2002	53,6	86,7	61,8	31,4	87,8	35,8	86,3	82,6	104,5	
2003	82,5	87,0	94,8	60,6	82,1	73,8	123,8	85,6	144,6	
2004*	133,7	93,8	142,6	129,6	82,8	156,5	170,5	97,7	174,5	
Acumulado 3º trimestre										
2001	131,4	90,7	145,0	111,4	82,8	134,5	156,4	88,4	176,9	
2002	51,8	87,6	59,1	29,4	88,8	33,1	82,6	83,4	99,0	
2003	76,0	86,8	87,6	50,9	81,1	62,8	120,2	86,1	139,6	
2004*	128,5	93,2	137,8	120,2	82,9	145,0	165,8	95,6	173,5	
2005*	166,7	97,5	171,1	160,1	80,0	200,2	204,7	108,0	189,5	
Trimestrales										
2001	1º trim	136,9	92,7	147,6	115,7	84,2	137,4	166,9	93,6	178,3
	2º trim	137,7	90,8	151,5	119,7	81,2	147,3	158,9	89,3	178,0
	3º trim	119,7	88,2	135,7	98,8	83,1	118,9	143,5	82,3	174,4
	4º trim	90,0	86,6	104,0	72,3	82,4	87,7	110,9	82,7	134,0
2002	1º trim	49,4	89,8	55,0	33,1	90,0	36,8	70,7	85,8	82,4
	2º trim	51,4	86,9	59,2	28,9	88,6	32,6	81,8	81,3	100,7
	3º trim	54,6	86,3	63,3	26,1	87,4	29,8	95,1	83,4	114,0
	4º trim	58,9	84,4	69,8	37,5	85,6	43,8	97,5	80,6	120,9
2003	1º trim	59,8	86,1	69,5	40,2	83,8	48,0	98,0	84,5	116,0
	2º trim	79,7	87,7	90,9	50,2	79,7	63,0	127,6	88,0	145,1
	3º trim	88,5	86,5	102,3	62,3	80,5	77,4	135,0	85,6	157,7
	4º trim	102,1	87,5	116,7	89,8	83,9	107,0	134,5	84,3	159,6
2004*	1º trim	111,1	90,0	123,4	113,1	86,4	130,9	147,0	89,2	164,9
	2º trim	130,7	94,7	137,9	109,8	81,1	135,4	164,6	96,5	170,4
	3º trim	143,6	94,5	152,0	137,8	81,7	168,6	185,8	100,4	185,0
	4º trim	149,5	95,2	157,1	157,5	82,5	191,0	184,7	104,0	177,5
2005*	1º trim	142,2	96,9	146,8	127,9	82,8	154,4	190,9	105,7	180,5
	2º trim	180,6	98,4	183,5	173,0	78,7	219,9	215,8	109,5	197,0
	3º trim	177,4	97,0	182,9	179,6	79,3	226,4	207,4	108,5	191,1

Cuadro 11. (conclusión)

Cuadro IV (continuación)										
Período		Combustibles y Lubricantes			Piezas y Accesorios para Bienes de Capital			Bienes de Consumo		
		Valor	Precio	Cantidad	Valor	Precio	Cantidad	Valor	Precio	Cantidad
Años										
2001		217,5	137,6	158,1	121,3	91,7	132,3	103,6	94,4	109,7
2002		124,7	120,0	103,9	54,3	94,8	57,3	30,0	82,6	36,3
2003		142,2	135,6	104,8	80,5	89,7	89,8	51,7	86,6	59,8
2004*		259,5	177,4	146,3	129,0	91,1	141,6	84,5	93,5	90,4
Acumulado 3º trimestre										
2001		247,4	142,5	173,6	134,5	91,9	146,4	109,7	95,3	115,1
2002		128,3	118,8	108,1	52,7	95,4	55,3	30,1	83,9	35,9
2003		141,6	135,3	104,7	73,7	89,8	82,0	44,5	83,8	53,1
2004*		269,8	180,3	149,7	123,9	91,2	135,9	81,0	92,7	87,4
2005*		420,9	224,6	187,4	168,3	90,8	185,4	103,8	94,5	109,9
Trimestrales										
2001	1º trim	248,0	140,2	176,9	142,0	92,7	153,1	109,5	94,2	116,2
	2º trim	242,7	147,8	164,2	147,0	91,5	160,8	115,4	97,3	118,6
	3º trim	251,4	139,8	179,8	114,6	91,5	125,3	104,3	94,3	110,5
	4º trim	127,9	114,9	111,3	81,5	90,5	90,1	85,3	91,2	93,5
2002	1º trim	115,6	122,0	94,8	44,6	95,0	47,0	37,4	88,6	42,2
	2º trim	159,7	116,3	137,4	53,6	96,7	55,4	26,5	83,4	31,8
	3º trim	109,6	119,1	92,0	60,0	94,6	63,4	26,5	78,5	33,7
	4º trim	113,8	124,4	91,5	59,0	93,3	63,3	29,4	78,7	37,4
2003	1º trim	117,9	142,5	82,7	59,1	91,5	64,5	29,7	77,7	38,2
	2º trim	179,7	130,5	137,8	76,1	89,6	84,9	45,8	84,0	54,5
	3º trim	127,3	136,1	93,5	85,8	88,9	96,5	58,0	87,1	66,6
	4º trim	143,8	136,6	105,3	101,1	89,4	113,1	73,6	92,1	79,9
2004*	1º trim	148,2	152,2	97,4	105,3	92,0	114,5	66,6	89,1	74,7
	2º trim	404,6	199,1	203,2	129,7	90,6	143,1	84,5	93,4	90,5
	3º trim	256,7	172,9	148,5	136,9	91,1	150,2	91,9	94,9	96,9
	4º trim	228,4	167,8	136,1	144,0	90,8	158,6	95,0	95,6	99,4
2005*	1º trim	260,1	183,2	142,0	141,2	90,8	155,5	87,9	93,7	93,7
	2º trim	597,8	232,4	257,2	185,3	91,3	203,0	105,2	93,4	112,6
	3º trim	404,7	248,4	162,9	178,3	90,2	197,7	118,3	96,0	123,3