

## **INFORMACIÓN DE PRENSA**



Buenos Aires, 15 de noviembre de 2006

### **ÍNDICES DE PRECIOS Y CANTIDADES DEL COMERCIO EXTERIOR, BASE 1993=100**

#### **TERCER TRIMESTRE DE 2006**

#### **1) SÍNTESIS DE LOS RESULTADOS**

Las exportaciones argentinas en el tercer trimestre de 2006 alcanzaron los 12.161 millones de dólares, un 11,8% superiores a las del mismo período del año anterior. Este aumento respondió tanto a la suba de los precios de exportación (6,1%) como a la de las cantidades exportadas (5,3%). En lo que va del año, las exportaciones (33.999 millones de dólares) acumulan un aumento del 13,5% con respecto al período acumulado de los tres primeros trimestres de 2005, impulsado principalmente por los aumentos de los precios (8,1%) y, en menor medida, de las cantidades (5,0%) en este período (Cuadro 1, Gráfico 1).

Las importaciones del tercer trimestre de 2006 (9.307 millones de dólares) fueron 25,0% superiores a las del mismo trimestre del año 2005. Este aumento fue consecuencia de una importante suba en las cantidades importadas (21,6%) y, en menor medida, del aumento del 2,9% en los precios de importación. Asimismo, el valor de las importaciones en el período acumulado al tercer trimestre de 2006 (24.913 millones de dólares) resultó 18,7% superior al del mismo período del año anterior, debido fundamentalmente a las mayores cantidades importadas (15,8%) y en menor medida a la suba de los precios (2,5%) (Cuadro 1, Gráfico 2).

El índice de los términos del intercambio, que mide la relación entre los índices de precios de exportación e importación, aumentó 3,1% en el tercer trimestre de 2006 con respecto al tercer trimestre de 2005, debido al mayor aumento de los precios de exportación durante este período. Asimismo, en el período acumulado al tercer trimestre de 2006 este índice registró una suba del 5,6% con respecto al mismo período del año anterior (Cuadros 1 y 7, Gráfico 7).

**Cuadro 1.** Índices de valor, precio, cantidad y términos del intercambio, base 1993=100

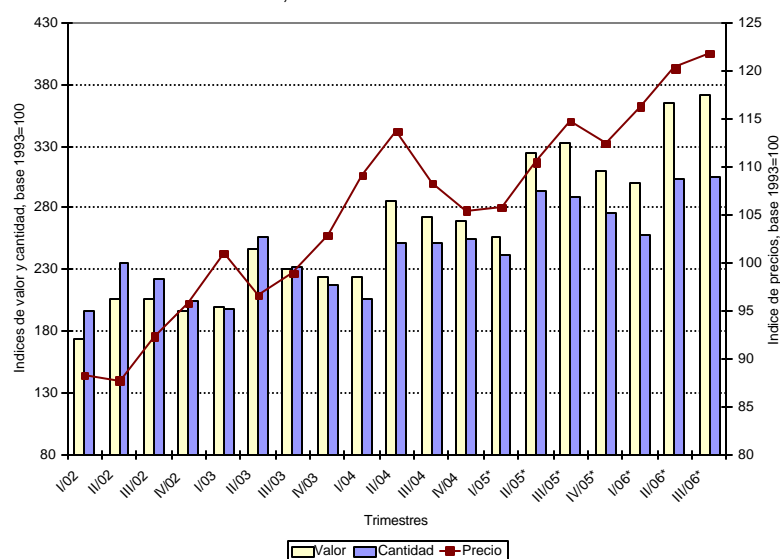
Período	Exportaciones			Importaciones			Términos del intercambio
	Valor	Precio	Cantidad	Valor	Precio	Cantidad	
<b>Acumulado 3º trimestre</b>							
2005*	304,4	110,6	275,1	166,7	97,5	171,0	113,4
2006*	345,6	119,6	288,9	197,9	99,9	198,1	119,7
Variación %	13,5	8,1	5,0	18,7	2,5	15,8	5,6
<b>3º trimestre</b>							
2005*	331,8	114,8	289,0	177,4	96,9	183,0	118,5
2006*	370,8	121,8	304,4	221,8	99,7	222,5	122,2
Variación %	11,8	6,1	5,3	25,0	2,9	21,6	3,1
<b>2º trimestre</b>							
2005*	324,6	110,5	293,7	180,6	98,5	183,4	112,2
2006*	365,4	120,3	303,7	196,2	100,4	195,4	119,8
Variación %	12,6	8,9	3,4	8,6	1,9	6,5	6,8
<b>1º trimestre</b>							
2005*	256,6	105,8	242,5	142,2	97,0	146,6	109,1
2006*	300,5	116,3	258,4	175,7	99,6	176,5	116,8
Variación %	17,1	9,9	6,6	23,6	2,7	20,4	7,1

Signos convencionales:

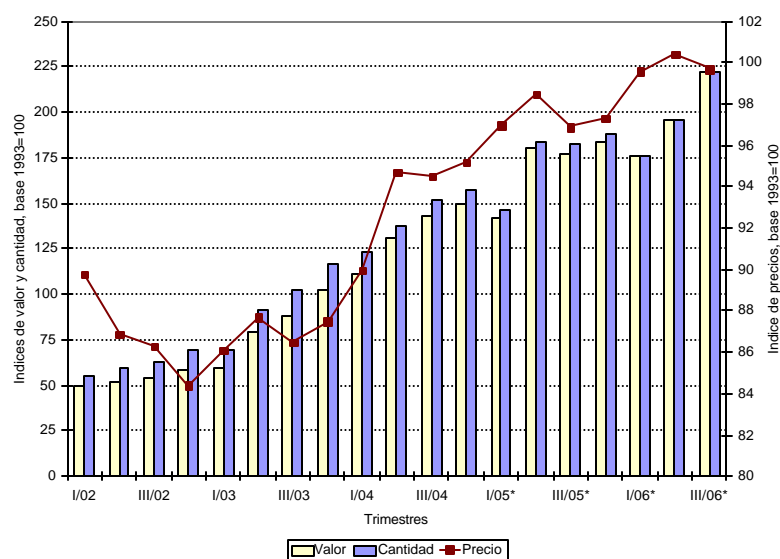
\* Cifras provisionales

e Cifras estimadas

**Gráfico 1.** Exportación. Índices de valor, precio y cantidad, base 1993=100, 1º trimestre de 2002-3º trimestre de 2006



**Gráfico 2.** Importación. Índices de valor, precio y cantidad, base 1993=100, 1º trimestre de 2002-3º trimestre de 2006



El saldo de la balanza comercial en el período acumulado al tercer trimestre de 2006 fue positivo en 9.086 millones de dólares. Si en este período se hubiesen registrado los precios del mismo período del año anterior, el saldo comercial habría arrojado, en cambio, un superávit de 7.126 millones de dólares. Bajo este supuesto, el país tuvo una ganancia en los términos del intercambio de 1.913 millones de dólares (Cuadro 2).

**Cuadro 2.** Comercio Exterior acumulado al 3º trimestre de 2006, a precios corrientes y a precios del acumulado al 3º trimestre de 2005, en millones de dólares

Comercio exterior	Acumulado al tercer trimestre de 2006 <sup>a</sup>	
	A precios corrientes	A precios del acumulado al tercer trimestre de 2005*
Exportación	33.999	31.440
Importación	24.913	24.314
Saldo	9.086	7.126

## 2) ANÁLISIS COMPARATIVO DEL ACUMULADO AL TERCER TRIMESTRE DE 2006 RESPECTO A IGUAL PERÍODO DEL AÑO ANTERIOR, POR PRINCIPALES RUBROS

### 2.a Exportación

El valor de las exportaciones en el período acumulado al tercer trimestre de 2006 respecto a igual período del año anterior presentó una suba del 13,5%, como consecuencia de aumentos en los precios (8,1%) y en las cantidades exportadas (5,0%).

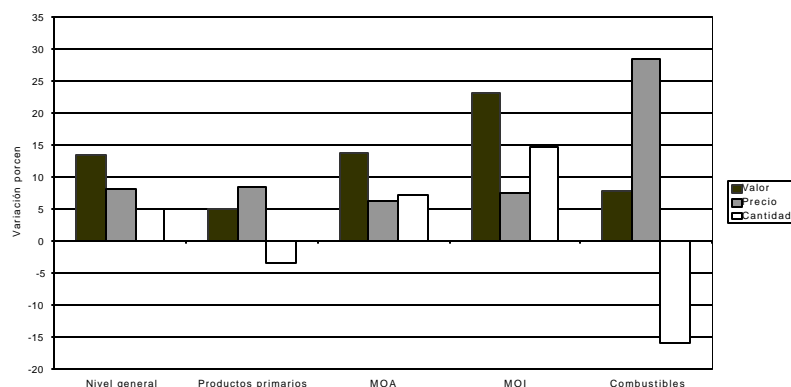
**Cuadro 3.** Variaciones porcentuales de los índices de valor, precio y cantidad de las Exportaciones, base 1993 = 100, según rubros y principales subrubros, acumulado 3º trimestre de 2006 / acumulado 3º trimestre de 2005

Rubros y subrubros	Variaciones porcentuales		
	Valor	Precio	Cantidad
<b>Exportaciones - Nivel general</b>	<b>13,5</b>	<b>8,1</b>	<b>5,0</b>
<b>Productos primarios</b>	<b>4,8</b>	<b>8,5</b>	<b>-3,4</b>
Pescados y mariscos sin elaborar	80,5	-26,7	146,6
Frutas frescas	-2,8	5,1	-7,5
Cereales	-11,0	18,8	-25,0
Semillas y frutos oleaginosos	-28,5	-2,6	-26,5
<b>MOA</b>	<b>13,8</b>	<b>6,3</b>	<b>7,0</b>
Carnes	-5,5	36,1	-30,5
Grasas y aceites	14,9	-1,0	16,0
Residuos y desperdicios de la industria alimenticia	14,6	-0,6	15,3
Pieles y cueros	7,8	3,3	4,4
<b>MOI</b>	<b>23,1</b>	<b>7,4</b>	<b>14,7</b>
Productos químicos y conexos	14,7	8,2	6,1
Materias plásticas y artificiales	2,9	4,4	-1,5
Metales comunes y sus manufacturas	6,1	39,4	-23,9
Material de transporte	48,8	1,3	47,0
<b>Combustibles</b>	<b>7,9</b>	<b>28,4</b>	<b>-16,0</b>
Petróleo crudo	-13,4	37,6	-37,0
Combustibles elaborados	20,5	23,9	-2,7

En este período aumentaron los valores exportados de todos los rubros que componen las exportaciones, destacándose la evolución de las exportaciones de Manufacturas de origen industrial (MOI), Manufacturas de Origen Agropecuario (MOA) y Combustibles. El aumento de las ventas de MOI se debió a los mayores valores exportados de los principales subrubros, especialmente Material de transporte y Productos químicos y conexos. En el caso de las MOA, se destacaron los aumentos en las ventas de Grasas y aceites y de Residuos y desperdicios de la industria alimenticia, que contrarrestaron la caída de las exportaciones de Carnes. Por otra parte, las mayores ventas de Combustibles al exterior resultaron del crecimiento de las exportaciones de Combustibles elaborados, que superó la disminución registrada en el caso de Petróleo crudo. Por último, en el caso de los Productos primarios, el aumento en las ventas de Pescados y mariscos sin elaborar contrarrestó las caídas en las de los principales subrubros restantes, especialmente Cereales y Semillas y frutos oleaginosos.

En lo que va del año, los precios han mostrado una dinámica positiva en todos los rubros de exportación. En el caso de los Productos primarios se destacó el aumento en los precios de los Cereales (Trigo: 18,4% y Maíz: 21,1%), y en menor medida, el de los precios de Frutas frescas; en conjunto superaron la caída en los precios de los Pescados y mariscos sin elaborar (Mariscos: -39,5%). En el caso de las MOA, los aumentos en los precios de Carnes y, en menor medida, en los de Pieles y cueros, Preparados de legumbres, hortalizas y frutas (11,9%) y Bebidas, líquidos alcohólicos y vinagres (17,0%), contrarrestaron la caída verificada en los precios de Grasas y aceites (Aceite de girasol: -10,3%) y de Residuos y desperdicios de la industria alimenticia (Subproductos de soja: -1,6%). Por otra parte, el aumento en los precios de las MOI fue liderado por la suba en los de Metales comunes y sus manufacturas. El rubro Combustibles exhibió la mayor suba de precios en el período, como consecuencia de precios más altos tanto de Petróleo crudo como de Combustibles elaborados.

**Gráfico 3.** Variaciones porcentuales de los índices de valor, precio y cantidad de las Exportaciones, base 1993 = 100, según principales rubros, acumulado 3º trimestre de 2006 / acumulado 3º trimestre de 2005



El aumento registrado en las cantidades exportadas durante este período se debió a los incrementos en los volúmenes exportados de MOA y de MOI, que más que compensaron las caídas en los de Productos primarios y Combustibles. En el caso de las MOA se destacaron los aumentos en los subrubros Grasas y aceites (Aceite de soja: 19,9%) y Residuos y desperdicios de la industria alimenticia (Subproductos de soja: 15,2%) y, en menor medida, en Pielés y cueros. Por otra parte, el incremento registrado en el caso de las MOI fue impulsado por los mayores volúmenes exportados de Material de transporte y, en menor medida, de Productos químicos y conexos, que contrarrestaron la baja en los de Metales comunes y sus manufacturas. Por otro lado, la baja en las cantidades exportadas de Productos primarios estuvo asociada a caídas en los volúmenes de Cereales (Trigo: -23,8% y Maíz: -31,1%), Semillas y frutos oleaginosos (Soja: -29,0%) y, en menor medida, Frutas frescas (Manzanas: -15,4%, Peras: -10,4% y Cítricos: -9,5%); los volúmenes exportados de Pescados y mariscos sin elaborar, en cambio, aumentaron como consecuencia de los mayores embarques de Pescados (5,0%) y, principalmente, Mariscos (241,5%). Las menores cantidades exportadas de Combustibles en este período se debieron a una fuerte disminución de los volúmenes de Petróleo crudo enviados al exterior (Cuadros 3, 9 y 10, y Gráfico 3).

## 2.b Importación

**Cuadro 4.** Variaciones porcentuales de los índices de valor, precio y cantidad de las Importaciones, base 1993 = 100, según principales usos económicos  
acumulado 3º trimestre de 2006 / acumulado 3º trimestre de 2005

Usos económicos	Variaciones porcentuales		
	Valor	Precio	Cantidad
<b>Importaciones - Nivel general</b>	<b>18,7</b>	<b>2,5</b>	<b>15,8</b>
Bienes de capital	23,4	-1,3	25,0
Bienes intermedios	12,3	5,7	6,2
Combustibles y lubricantes	13,9	27,9	-10,9
Piezas y accesorios para bienes de capital	19,8	2,5	16,9
Bienes de consumo	28,0	3,3	24,0

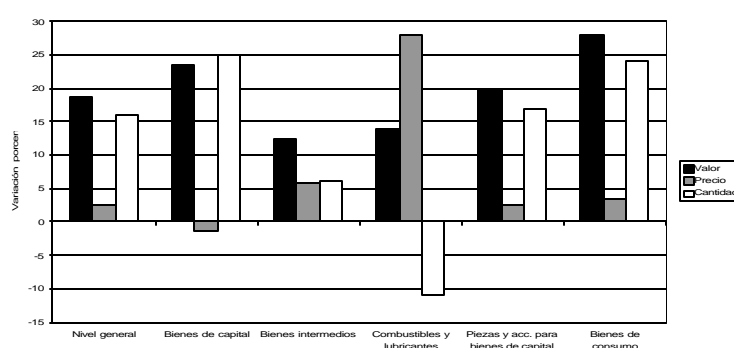
El valor de las importaciones en el período acumulado de los tres primeros trimestres del año 2006 presentó una suba del 18,7% con respecto a igual período del año anterior, impulsada por las mayores cantidades importadas y, en menor medida, por los mayores precios pagados por las mismas.

El aumento del valor importado en el período fue el resultado de las mayores compras realizadas al exterior de todos los usos.

Los precios de las importaciones en el período registraron un aumento del 2,5%, impulsado principalmente por los mayores precios de los Combustibles y lubricantes (Combustibles básicos: 28,8% y Combustibles elaborados: 28,6%). Los precios de los Bienes intermedios, por su parte, aumentaron debido a las subas registradas en Productos químicos (4,2%), Plástico y caucho (4,1%), Textiles (6,9%), Productos minerales (26,3%) y Metales comunes y sus manufacturas (17,8%).

En cuanto a la evolución de las cantidades físicas importadas, la mayoría de los usos presentó significativas variaciones positivas en el período, destacándose los aumentos de los volúmenes importados de Bienes de capital, Piezas y accesorios para bienes de capital, y Bienes de consumo. Por otro lado, se registró una reducción de los volúmenes importados de Combustibles y lubricantes, asociada a la menor importación tanto de Combustibles básicos como de Combustibles elaborados. (Cuadros 4 y 11, y Gráfico 4).

**Gráfico 4.** Variaciones porcentuales de los índices de valor, precio y cantidad de las Importaciones, base 1993 = 100, según principales usos económicos, acumulado 3º trimestre de 2006 / acumulado 3º trimestre de 2005



### 3) ANÁLISIS COMPARATIVO DEL TERCER TRIMESTRE DE 2006 RESPECTO A IGUAL PERÍODO DEL AÑO ANTERIOR, POR PRINCIPALES RUBROS

#### 3.a Exportación

En el tercer trimestre de 2006 las exportaciones crecieron 11,8% con respecto al tercer trimestre del año anterior, debido al aumento del 6,1% en los precios, acompañado por una suba de las cantidades exportadas del 5,3%.

**Cuadro 5.** Variaciones porcentuales de los índices de valor, precio y cantidad de las Exportaciones, base 1993 = 100, según rubros y principales subrubros, 3º trimestre de 2006 / 3º trimestre de 2005

Rubros y subrubros	Variaciones porcentuales		
	Valor	Precio	Cantidad
<b>Exportaciones - Nivel general</b>	<b>11,8</b>	<b>6,1</b>	<b>5,3</b>
<b>Productos primarios</b>	<b>1,9</b>	<b>9,0</b>	<b>-6,4</b>
Pescados y mariscos sin elaborar	253,5	-22,7	357,6
Frutas frescas	7,3	4,0	3,2
Cereales	13,9	16,0	-1,7
Semillas y frutos oleaginosos	-56,8	-5,6	-54,2
<b>MOA</b>	<b>12,6</b>	<b>7,3</b>	<b>4,8</b>
Carnes	18,9	47,6	-19,4
Grasas y aceites	13,9	6,0	7,5
Residuos y desperdicios de la industria alimenticia	1,4	-7,2	9,2
Pieles y cueros	8,0	9,2	-1,0
<b>MOI</b>	<b>28,6</b>	<b>7,9</b>	<b>19,2</b>
Productos químicos y conexos	26,4	9,7	15,2
Materias plásticas artificiales	1,4	4,9	-3,3
Metales comunes y sus manufacturas	10,8	40,8	-21,3
Material de transporte	47,5	1,3	45,7
<b>Combustibles</b>	<b>-5,5</b>	<b>12,5</b>	<b>-16,0</b>
Petróleo crudo	-8,9	19,6	-23,8
Combustibles elaborados	-11,9	7,5	-18,1

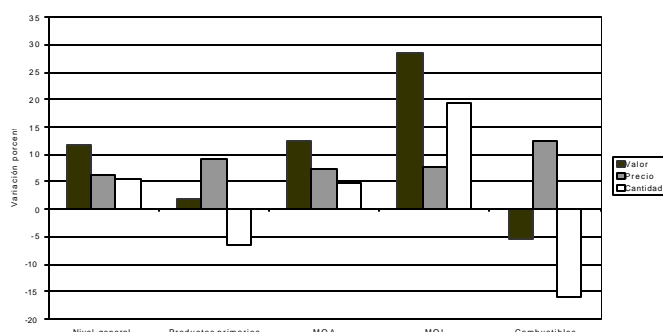
El aumento en el valor exportado fue el producto de mayores ventas al exterior de Productos primarios, MOA y MOI. En el primer caso, dicho aumento respondió a subas en Cereales, Frutas frescas y, fundamentalmente, Pescados y mariscos sin elaborar, que contrarrestaron la importante caída en las ventas al exterior de Semillas y frutos oleaginosos. En el caso de las MOA, el aumento fue el resultado de mayores ventas de los principales subrubros, especialmente Carnes, Grasas y aceites, y Pieles y cueros. Las ventas de MOI, por otra parte, fueron impulsadas por las mayores exportaciones de Material de transporte, Productos químicos y conexos, y Metales comunes y sus manufacturas. Por otro lado, el valor exportado correspondiente a los Combustibles disminuyó como consecuencia de menores ventas de Petróleo crudo y Combustibles elaborados.

Los precios de exportación en este período subieron 6,1%, registrándose aumentos en todos los rubros. La suba más importante fue en los de Combustibles, impulsada por los precios del Petróleo crudo (19,6%) y los Combustibles elaborados (7,5%). En el caso de los Productos primarios se destacaron las subas en los precios de los Cereales (Trigo: 10,2% y Maíz: 18,2%) y las Frutas frescas (Manzanas: 19,8% y Peras: 17,5%), mientras que cayeron los precios de las Semillas y frutos oleaginosos (Soja: -6,1%) y de los Pescados y mariscos sin elaborar (Mariscos: -48,2%). En el caso de las MOA, se registraron aumentos en los precios de Carnes, Grasas y aceites (Aceite de soja: 7,2%), Preparados de legumbres, hortalizas y frutas (23,6%), Bebidas, líquidos alcohólicos y vinagres (18,5%) y Pieles y cueros, mientras que experimentaron una caída los de Residuos y desperdicios de la industria alimenticia (Subproductos de soja: -8,1%). Los precios de las MOI fueron impulsados principalmente por la suba de los precios de Metales comunes y sus manufacturas, y en menor medida, por las de Productos químicos y conexos, y Materias plásticas y artificiales.

El aumento de las cantidades exportadas en el período se debió principalmente al incremento en los volúmenes exportados de MOI, y en menor medida, de MOA, que contrarrestaron los menores embarques al exterior de Productos primarios y Combustibles. El crecimiento de los volúmenes exportados de MOA fue impulsado por los mayores embarques de Grasas y aceites (Aceite de soja: 14,9%) y Residuos y desperdicios de la industria alimenticia (Subproductos de soja: 9,2%). En el caso de las MOI resultó determinante el importante crecimiento de los volúmenes exportados de Material de transporte y de Productos químicos y conexos, que contrarrestaron la caída registrada en el resto de los principales subrubros. Por otro lado, la baja registrada en las cantidades exportadas de Productos primarios en el período resultó de las caídas en los embarques de Semillas y frutos oleaginosos (Soja: -58,5%), y en menor medida Cereales -provocada por las menores ventas de Maíz (-28,5%) ya que las de Trigo crecieron 48,2%- que no lograron ser compensadas por la suba de Frutas frescas y Pescados y

mariscos sin elaborar (Mariscos: 964,3%). En el caso de los Combustibles, la baja obedeció a los menores volúmenes exportados de Petróleo crudo y Combustibles elaborados en el período (Cuadros 5, 9 y 10, y Gráfico 5).

**Gráfico 5.** Variaciones porcentuales de los índices de valor, precio y cantidad de las Exportaciones, base 1993 = 100, según principales rubros, 3º trimestre de 2006 / 3º trimestre de 2005



### 3.b Importación

**Cuadro 6.** Variaciones porcentuales de los índices de valor, precio y cantidad de las Importaciones, base 1993 = 100, según principales usos económicos, 3º trimestre de 2006 / 3º trimestre de 2005

Usos económicos	Variaciones porcentuales		
	Valor	Precio	Cantidad
<b>Importaciones - Nivel general</b>	<b>25,0</b>	<b>2,9</b>	<b>21,6</b>
Bienes de capital	30,8	-2,3	33,8
Bienes intermedios	22,1	5,8	15,4
Combustibles y lubricantes	49,7	22,4	22,3
Piezas y accesorios para bienes de capital	23,5	3,5	19,3
Bienes de consumo	18,0	1,4	16,4

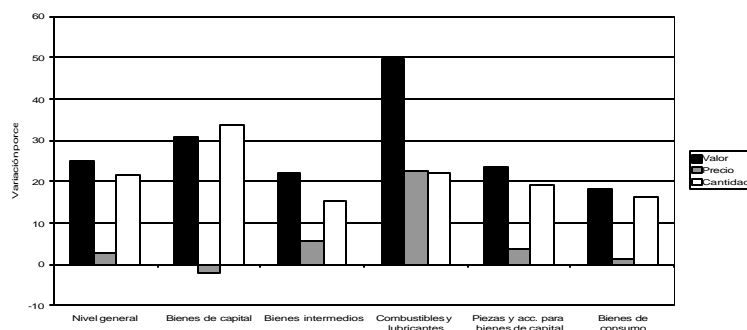
Las importaciones argentinas en el tercer trimestre de 2006 aumentaron 25,0% con respecto al tercer trimestre de 2005, impulsadas por las mayores cantidades importadas y, en menor medida, por los mayores precios pagados por las mismas.

El aumento del valor importado en este período fue el resultado de las mayores compras realizadas al exterior de todos los usos que componen las importaciones, destacándose el incremento de las de Combustibles y lubricantes (49,7%).

Los precios de las importaciones registraron un aumento del 2,9%, impulsado por los aumentos registrados en los precios de los Combustibles y lubricantes, y de los Bienes intermedios. En este último caso subieron los precios de Plástico y caucho (8,5%), Textiles (4,1%), Productos minerales (8,1%) y, especialmente, Hierro y acero (14,2%) y Metales comunes y sus manufacturas (17,5%). El aumento de los precios de los Combustibles y lubricantes obedeció a subas del 18,0% para los Combustibles básicos y del 7,3% para los elaborados.

En cuanto a la evolución de las cantidades físicas importadas, todos los usos mostraron subas significativas respecto al mismo período del año anterior. (Cuadros 6 y 11, y Gráfico 6).

**Gráfico 6.** Variaciones porcentuales de los índices de valor, precio y cantidad de las Importaciones, base 1993 = 100, según principales usos económicos, 3º trimestre de 2006 / 3º trimestre de 2005

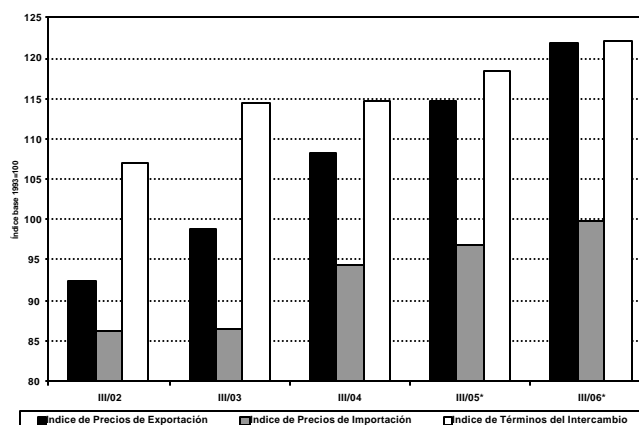


#### 4) EVOLUCIÓN DE PRECIOS DE EXPORTACIÓN, IMPORTACIÓN Y DE LOS TERMINOS DEL INTERCAMBIO

**Cuadro 7.** Índices de Precios del Comercio Exterior y de Términos del Intercambio, base 1993 = 100

Período		Índice de precios de exportación	Índice de precios de importación	Índice de términos del intercambio
<b>Años</b>				
2002		91,0	86,7	105,0
2003		99,7	87,0	114,6
2004		109,1	93,8	116,3
2005*		111,1	97,5	113,9
<b>Acumulado 3º trimestre</b>				
2002		89,6	87,6	102,3
2003		98,7	86,8	113,7
2004		110,4	93,2	118,5
2005*		110,6	97,5	113,4
2006*		119,6	99,9	119,7
<b>Trimestrales</b>				
2002	1º trim	88,4	89,8	98,4
	2º trim	87,8	86,9	101,0
	3º trim	92,4	86,3	107,1
	4º trim	95,8	84,4	113,5
2003	1º trim	101,0	86,1	117,3
	2º trim	96,7	87,7	110,3
	3º trim	98,9	86,5	114,3
	4º trim	102,9	87,5	117,6
2004	1º trim	109,1	90,0	121,2
	2º trim	113,7	94,7	120,1
	3º trim	108,3	94,5	114,6
	4º trim	105,5	95,2	110,8
2005*	1º trim	105,8	97,0	109,1
	2º trim	110,5	98,5	112,2
	3º trim	114,8	96,9	118,5
	4º trim	112,5	97,3	115,6
2006*	1º trim	116,3	99,6	116,8
	2º trim	120,3	100,4	119,8
	3º trim	121,8	99,7	122,2

**Gráfico 7.** Índices de Precios del Comercio Exterior y de Términos del Intercambio, base 1993 = 100  
3º trimestre, años 2002 / 2006

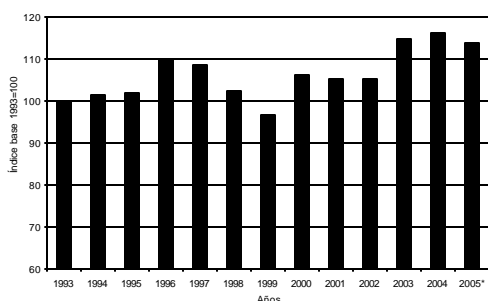


## 5) ANEXO: EFECTO DE LOS TÉRMINOS DEL INTERCAMBIO EN RELACIÓN AL AÑO BASE 1993=100

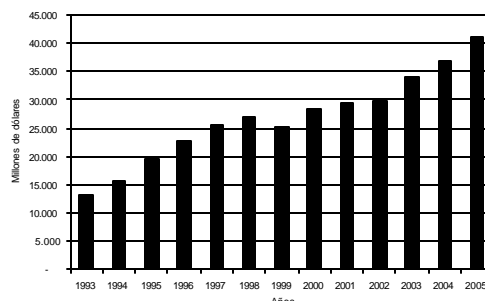
**Cuadro 8.** Poder de Compra de las Exportaciones y Efecto de los Términos del Intercambio

PERIODO	Exportaciones en millones de dólares a precios de 1993 (A)	Índice de Términos del Intercambio (Base 1993 = 100) (B)	Poder de Compra de las Exportaciones en millones de dólares a precios de 1993 (C) = [(A) * (B)]/100	Efecto de los Términos del Intercambio en millones de dólares a precios de 1993 (D) = (C)-(A)
1993	13.117,8	100,0	13.117,8	0,0
1994	15.392,8	101,5	15.623,7	230,9
1995	19.267,6	101,8	19.614,4	346,8
1996	20.544,2	109,8	22.557,5	2.013,3
1997	23.620,1	108,4	25.604,2	1.984,1
1998	26.361,9	102,5	27.020,9	659,0
1999	26.160,1	96,4	25.218,3	-941,8
2000	26.878,6	106,1	28.518,2	1.639,6
2001	28.028,2	105,3	29.513,7	1.485,5
2002	28.252,1	105,0	29.664,7	1.412,6
2003	29.691,6	114,6	34.026,6	4.335,0
2004	31.668,4	116,3	36.830,3	5.161,9
2005*	36.099,4	113,9	41.117,2	5.017,8

**Gráfico 8.** Índices de Términos del Intercambio,  
base 1993 = 100, años 1993 / 2005



**Gráfico 9.** Poder de compra de las exportaciones,  
en millones de dólares a precios de 1993



En el año 2005 el Índice de Términos del Intercambio (que relaciona la evolución diferencial de los precios de las exportaciones respecto de los de las importaciones) resultó 13,9% superior al registrado en el año 1993. Como se puede observar en el gráfico 8, el Índice de Términos del Intercambio, que había experimentado hasta el año 1996 una tendencia creciente, comenzó a descender a partir de 1997 como consecuencia de la baja más pronunciada en los precios de las exportaciones respecto de la registrada en los de las importaciones; en 1999, por primera vez desde 1993, el nivel del índice (96,4) se ubicó por debajo del registrado en el año base (100,0). En el año 2000, como resultado de la recuperación de los precios de exportación y el estancamiento de los precios de importación, el índice (106,1) superó nuevamente dicho nivel. Desde entonces se mantiene por encima del mismo, alcanzando en el año 2004 el valor más alto de la serie 1993-2005.

El "Poder de Compra de las Exportaciones" en el año 2005 fue 213,4% superior al del año 1993, fundamentalmente como consecuencia del crecimiento de las cantidades físicas exportadas, que aumentaron 175,2% en este período.

El Efecto de los Términos del Intercambio es un cálculo hipotético que cuantifica las ganancias o las pérdidas en el intercambio comercial si prevalecieran en un período determinado los precios de las exportaciones e importaciones de un año elegido como referente, en este caso 1993. Como se observa en el cuadro 8, este indicador presentó, con excepción del año 1999, valores positivos durante el período analizado, alcanzando el valor más alto de la serie en el año 2004. En el año 2005 el Efecto de los Términos del Intercambio registró un valor de 5.017,8 millones de dólares.

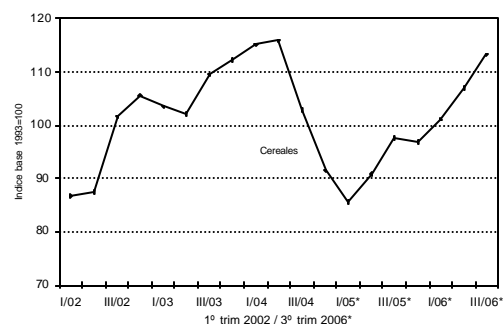


## 6) APÉNDICE ESTADÍSTICO

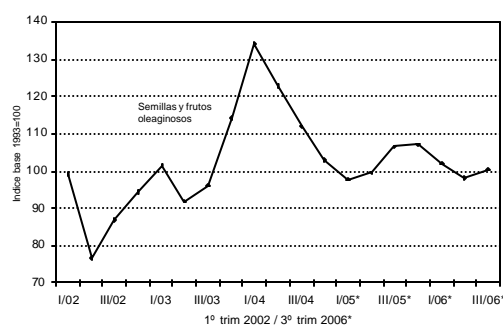
### 6.a Rubros seleccionados de exportación

**Cuadro 9.** Índices de Precios de Exportación,  
base 1993 = 100

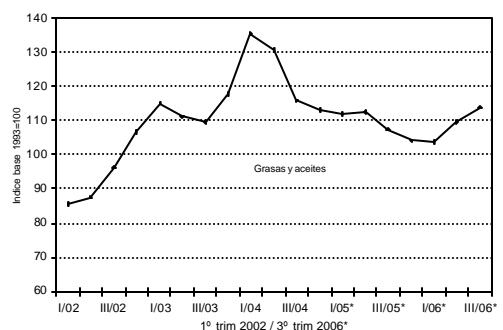
Año	Trimestre				Acumulado 3º trimestre	Año
	1º	2º	3º	4º		
Cereales						
2002	86,7	87,4	101,6	105,7	89,2	92,2
2003	103,5	102,2	109,5	112,2	104,4	105,8
2004	115,1	115,9	102,9	91,5	111,6	105,9
2005*	85,6	90,8	97,7	96,8	90,1	91,4
2006*	101,2	107,0	113,3	-	107,0	-



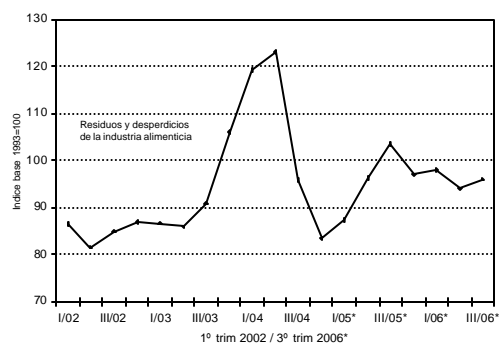
<b>Semillas y frutos oleaginosos</b>						
2002	99,1	76,6	86,9	94,5	81,6	82,4
2003	101,6	91,9	96,2	114,2	93,4	94,6
2004	134,2	122,7	111,9	103,1	118,9	118,3
2005*	97,8	99,6	106,5	107,1	102,1	102,5
2006*	102,1	98,1	100,5	-	99,4	-



<b>Grasas y aceites</b>						
2002	85,5	87,6	96,4	106,7	90,6	94,5
2003	115,1	111,2	109,5	117,8	111,8	113,3
2004	135,7	130,6	115,8	113,1	126,7	122,9
2005*	112,1	112,5	107,5	104,1	110,5	108,8
2006*	103,7	109,5	113,9	-	109,4	-

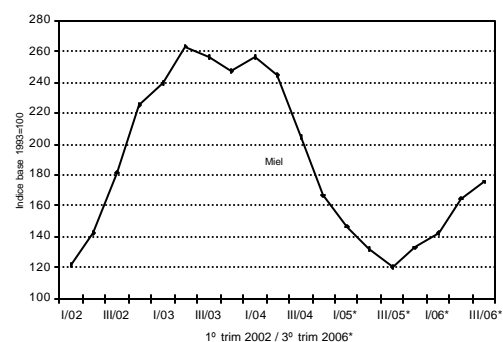


<b>Residuos y desperdicios de la industria alimenticia</b>						
2002	86,4	81,5	84,9	86,9	84,0	84,8
2003	86,6	85,9	90,9	106,0	88,0	92,7
2004	119,1	122,9	95,9	83,3	112,5	105,6
2005*	87,4	96,3	103,4	96,9	96,4	96,5
2006*	97,9	93,9	96,0	-	95,8	-

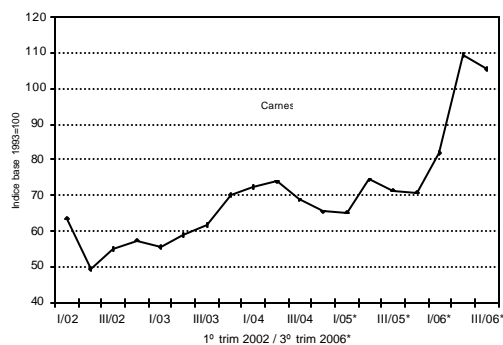


**Cuadro 9. (conclusión)**

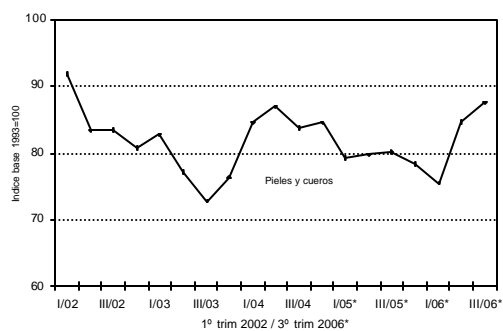
Año	Trimestre				Acumulado 3º trimestre	Año
	1º	2º	3º	4º		
Miel						
2002	121,7	142,4	181,8	225,0	145,1	158,9
2003	239,5	263,1	255,9	247,3	252,9	252,5
2004	256,1	244,3	204,2	166,7	233,0	214,5
2005*	147,0	132,4	120,8	133,0	132,8	132,9
2006*	142,2	165,1	175,5	-	161,0	-



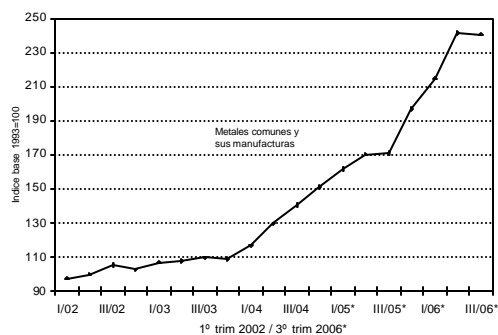
<b>Carnes</b>						
2002	63,7	49,4	55,1	57,5	54,3	55,2
2003	55,6	58,9	61,9	70,3	59,0	62,0
2004	72,4	73,9	68,8	65,5	71,4	69,7
2005*	65,3	74,5	71,5	70,9	70,7	70,8
2006*	81,8	109,3	105,5	-	96,2	-



<b>Pieles y cueros</b>						
2002	91,8	83,3	83,4	80,7	85,8	84,4
2003	82,7	77,2	72,8	76,4	77,2	77,0
2004	84,5	86,9	83,7	84,5	85,0	84,9
2005*	79,2	79,7	80,1	78,4	79,7	79,4
2006*	75,5	84,6	87,5	-	82,3	-



<b>Metales comunes y sus manufacturas</b>						
2002	97,6	100,0	105,6	102,6	101,3	101,6
2003	107,1	107,7	109,8	108,9	108,2	108,4
2004	116,8	129,5	140,7	151,1	128,8	135,6
2005*	161,4	170,3	171,0	196,9	167,6	174,3
2006*	214,8	241,5	240,7	-	233,6	-



## 6.b Exportación e importación por grandes rubros y usos económicos

**Cuadro 10.** Índices de valores, precios y cantidades de las Exportaciones, base 1993=100, según principales rubros

Período	Nivel general			Productos primarios			Manufacturas de origen agropecuario (MOA)		
	Valor	Precio	Cantidad	Valor	Precio	Cantidad	Valor	Precio	Cantidad
<b>Años</b>									
2002	196,0	91,0	215,3	161,7	87,6	184,7	165,6	80,1	206,7
2003	225,7	99,7	226,4	197,8	101,0	195,9	202,8	89,6	226,3
2004	263,4	109,1	241,3	209,4	108,2	193,5	242,4	97,3	249,0
2005*	305,7	111,1	275,2	240,8	98,7	243,9	266,9	91,4	292,1
<b>Acumulado 3° trimestre</b>									
2002	195,8	89,6	218,6	178,3	85,3	209,0	160,2	79,2	202,2
2003	226,1	98,7	229,2	223,7	99,4	225,2	194,0	87,5	221,6
2004	261,4	110,4	236,6	229,1	111,4	205,6	244,1	101,1	241,4
2005*	304,4	110,6	275,1	264,6	98,3	269,2	260,0	91,7	283,6
2006*	345,6	119,6	288,9	277,4	106,7	260,0	296,0	97,5	303,5
<b>Trimestrales</b>									
2002	1° trim	174,1	88,4	197,0	167,1	87,2	191,7	126,4	81,2
	2° trim	207,2	87,8	235,9	212,7	81,4	261,3	163,6	76,6
	3° trim	206,1	92,4	223,0	155,2	89,1	174,2	190,7	80,2
	4° trim	196,6	95,8	205,2	111,9	99,5	112,4	181,7	82,6
2003	1° trim	200,5	101,0	198,6	159,8	101,3	157,7	173,4	86,4
	2° trim	247,6	96,7	256,0	320,8	96,4	332,7	195,7	87,7
	3° trim	230,3	98,9	232,9	190,6	103,0	185,1	212,9	88,3
	4° trim	224,3	102,9	218,1	120,1	111,3	108,0	229,3	95,4
2004	1° trim	224,8	109,1	206,0	166,3	110,5	150,5	218,4	104,5
	2° trim	286,0	113,7	251,6	301,3	115,7	260,4	265,3	107,4
	3° trim	273,2	108,3	252,3	219,7	106,7	205,9	248,6	92,7
	4° trim	269,5	105,5	255,3	150,4	95,6	157,3	237,2	87,3
2005*	1° trim	256,6	105,8	242,5	200,5	90,6	221,3	220,6	87,9
	2° trim	324,6	110,5	293,7	330,2	99,5	331,7	267,7	92,9
	3° trim	331,8	114,8	289,0	263,0	103,3	254,5	291,6	93,7
	4° trim	309,9	112,5	275,4	169,4	100,7	168,1	287,4	90,5
2006*	1° trim	300,5	116,3	258,4	225,0	102,9	218,6	266,4	93,4
	2° trim	365,4	120,3	303,7	339,3	104,9	323,4	293,5	98,3
	3° trim	370,8	121,8	304,4	268,0	112,6	238,1	328,2	100,5

**Cuadro 10. (conclusión)**

Período	Manufacturas de origen industrial (MOI)			Combustibles		
	Valor	Precio	Cantidad	Valor	Precio	Cantidad
<b>Años</b>						
2002	207,5	90,8	228,5	373,7	128,5	290,8
2003	209,6	89,0	235,5	438,4	156,2	280,6
2004	259,6	95,9	270,8	501,4	200,6	249,9
2005*	324,6	107,8	301,1	577,0	270,9	213,0
<b>Acumulado 2° trimestre</b>						
2002	207,3	90,7	228,5	350,0	125,0	280,1
2003	202,6	89,2	227,1	430,6	155,9	276,2
2004	239,0	94,4	253,3	482,3	192,4	250,7
2005*	312,8	108,5	288,3	561,6	258,5	217,3
2006*	385,1	116,5	330,6	606,1	331,9	182,6
<b>Trimestrales</b>						
2002	1° trim	194,0	88,2	219,9	324,3	105,1
	2° trim	211,7	91,3	231,9	353,0	130,9
	3° trim	216,2	92,6	233,6	372,5	142,3
	4° trim	208,3	91,1	228,6	445,0	137,8
2003	1° trim	192,3	90,6	212,3	440,8	171,2
	2° trim	203,8	88,9	229,3	391,6	148,4
	3° trim	211,8	88,4	239,6	459,5	149,5
	4° trim	230,6	88,4	260,9	461,6	157,1
2004	1° trim	212,7	90,7	234,4	442,2	171,8
	2° trim	240,3	94,8	253,4	464,2	192,2
	3° trim	264,1	97,1	272,0	540,5	213,5
	4° trim	321,4	99,4	323,4	558,8	225,6
2005*	1° trim	279,2	107,9	258,7	481,4	222,7
	2° trim	318,1	109,5	290,5	556,9	248,4
	3° trim	341,3	108,1	315,7	646,3	305,7
	4° trim	359,8	106,0	339,5	623,3	311,6
2006*	1° trim	319,7	113,5	281,7	579,2	308,6
	2° trim	396,8	118,9	333,7	628,3	344,3
	3° trim	438,8	116,6	376,4	610,7	343,9

**Cuadro 11.** Índices de valores, precios y cantidades de las Importaciones, base 1993=100, según principales usos económicos

Período		Nivel general			Bienes de capital			Bienes intermedios		
		Valor	Precio	Cantidad	Valor	Precio	Cantidad	Valor	Precio	Cantidad
<b>Años</b>										
	2002	53,6	86,7	61,8	31,4	87,8	35,8	86,3	82,6	104,5
	2003	82,5	87,0	94,8	60,6	82,1	73,8	123,8	85,6	144,6
	2004	133,7	93,8	142,6	129,6	82,8	156,5	170,5	97,7	174,5
	2005*	170,9	97,5	175,4	170,4	80,4	211,9	205,0	108,2	189,4
<b>Acumulado 3° trimestre</b>										
	2002	51,8	87,6	59,1	29,4	88,8	33,1	82,6	83,4	99,0
	2003	76,0	86,8	87,6	50,9	81,1	62,8	120,2	86,1	139,6
	2004	128,5	93,2	137,8	120,2	82,9	145,0	165,8	95,6	173,5
	2005*	166,7	97,5	171,0	158,4	79,7	198,7	204,7	107,9	189,7
	2006*	197,9	99,9	198,1	195,4	78,7	248,3	229,9	114,1	201,5
<b>Trimestrales</b>										
2002	1º trim	49,4	89,8	55,0	33,1	90,0	36,8	70,7	85,8	82,4
	2º trim	51,4	86,9	59,2	28,9	88,6	32,6	81,8	81,3	100,7
	3º trim	54,6	86,3	63,3	26,1	87,4	29,8	95,1	83,4	114,0
	4º trim	58,9	84,4	69,8	37,5	85,6	43,8	97,5	80,6	120,9
2003	1º trim	59,8	86,1	69,5	40,2	83,8	48,0	98,0	84,5	116,0
	2º trim	79,7	87,7	90,9	50,2	79,7	63,0	127,6	88,0	145,1
	3º trim	88,5	86,5	102,3	62,3	80,5	77,4	135,0	85,6	157,7
	4º trim	102,1	87,5	116,7	89,8	83,9	107,0	134,5	84,3	159,6
2004	1º trim	111,1	90,0	123,4	113,1	86,4	130,9	147,0	89,2	164,9
	2º trim	130,7	94,7	137,9	109,8	81,1	135,4	164,6	96,5	170,4
	3º trim	143,6	94,5	152,0	137,8	81,7	168,6	185,8	100,4	185,0
	4º trim	149,5	95,2	157,1	157,5	82,5	191,0	184,7	104,0	177,5
2005*	1º trim	142,2	97,0	146,6	125,8	83,0	151,4	190,9	105,6	180,7
	2º trim	180,6	98,5	183,4	170,9	78,3	218,3	215,8	109,4	197,3
	3º trim	177,4	96,9	183,0	178,5	78,9	226,3	207,4	108,5	191,2
	4º trim	183,5	97,3	188,6	206,4	82,0	251,7	205,8	109,2	188,6
2006*	1º trim	175,7	99,6	176,5	166,7	81,9	203,5	213,3	111,4	191,5
	2º trim	196,2	100,4	195,4	186,1	77,9	238,9	223,2	116,0	192,4
	3º trim	221,8	99,7	222,5	233,4	77,1	302,8	253,2	114,8	220,6

**Cuadro 11. (conclusión)**

Período		Combustibles y lubricantes			Piezas y accesorios para bienes de capital			Bienes de consumo		
		Valor	Precio	Cantidad	Valor	Precio	Cantidad	Valor	Precio	Cantidad
<b>Años</b>										
	2002	124,7	120,0	103,9	54,3	94,8	57,3	30,0	82,6	36,3
	2003	142,2	135,6	104,8	80,5	89,7	89,8	51,7	86,6	59,8
	2004	259,5	177,4	146,3	129,0	91,1	141,6	84,5	93,5	90,4
	2005*	399,6	229,9	173,8	173,0	91,1	189,8	108,9	95,5	114,0
<b>Acumulado 3° trimestre</b>										
	2002	128,3	118,8	108,1	52,7	95,4	55,3	30,1	83,9	35,9
	2003	141,6	135,3	104,7	73,7	89,8	82,0	44,5	83,8	53,1
	2004	269,8	180,3	149,7	123,9	91,2	135,9	81,0	92,7	87,3
	2005*	421,3	229,9	183,2	170,8	91,0	187,7	103,8	94,6	109,7
	2006*	480,0	294,1	163,2	204,7	93,3	219,4	132,9	97,7	136,0
<b>Trimestrales</b>										
2002	1º trim	115,6	122,0	94,8	44,6	95,0	47,0	37,4	88,6	42,2
	2º trim	159,7	116,3	137,4	53,6	96,7	55,4	26,5	83,4	31,8
	3º trim	109,6	119,1	92,0	60,0	94,6	63,4	26,5	78,5	33,7
	4º trim	113,8	124,4	91,5	59,0	93,3	63,3	29,4	78,7	37,4
2003	1º trim	117,9	142,5	82,7	59,1	91,5	64,5	29,7	77,7	38,2
	2º trim	179,7	130,5	137,8	76,1	89,6	84,9	45,8	84,0	54,5
	3º trim	127,3	136,1	93,5	85,8	88,9	96,5	58,0	87,1	66,6
	4º trim	143,8	136,6	105,3	101,1	89,4	113,1	73,6	92,1	79,9
2004	1º trim	148,2	152,2	97,4	105,3	92,0	114,5	66,6	89,1	74,7
	2º trim	404,6	199,1	203,2	129,7	90,6	143,1	84,5	93,4	90,5
	3º trim	256,7	172,9	148,5	136,9	91,1	150,2	91,9	94,9	96,9
	4º trim	228,4	167,8	136,1	144,0	90,8	158,6	95,0	95,6	99,4
2005*	1º trim	259,9	186,0	139,8	144,3	91,2	158,2	87,9	93,4	94,1
	2º trim	597,9	237,1	252,2	188,3	91,6	205,6	105,2	94,0	111,8
	3º trim	405,8	257,5	157,6	179,8	90,2	199,3	118,3	96,1	123,1
	4º trim	334,8	229,8	145,7	179,3	91,5	196,0	124,2	97,8	127,0
2006*	1º trim	334,3	245,0	136,5	180,6	93,2	193,7	122,5	97,9	125,1
	2º trim	498,5	310,6	160,5	211,6	93,3	226,8	136,5	97,8	139,6
	3º trim	607,5	315,2	192,7	222,0	93,4	237,7	139,6	97,4	143,3