



Buenos Aires, 10 de noviembre de 2010

Índices de precios y cantidades del comercio exterior, base 1993=100 Tercer trimestre 2010

1. SÍNTESIS DE LOS RESULTADOS

En el acumulado al tercer trimestre de 2010, el índice de precios de las exportaciones argentinas registró una suba del 4,0% en tanto las cantidades lo hicieron en 19,1%; en este período las exportaciones alcanzaron el valor de 51.067,2 millones de dólares, el 24,0% superior a igual período del año anterior. En el tercer trimestre de 2010, al igual que en el segundo trimestre, se destacó el aumento en las cantidades exportadas (29,2%) y en menor medida de los precios (5,3%) alcanzando el valor de 18.773,7 millones de dólares (Ver cuadro 1, gráfico 1, pág. 2).

Los índices de precios y de cantidades de las importaciones en el acumulado al tercer trimestre de 2010 aumentaron el 5,2% y el 38,4% respectivamente; en este período las importaciones fueron de 40.572,6 millones de dólares, el 45,6% superior a igual período del año anterior. En el tercer trimestre de 2010 se observaron subas en los precios del 5,9% y en las cantidades del orden del 41,8% respectivamente, donde el valor alcanzado fue de 15.769,7 millones de dólares el 50,1% superior al registrado en el mismo período del año anterior. (Ver cuadro 1, gráfico 2, pág. 2).

El índice de los términos del intercambio, que mide la relación entre los índices de precios de exportación e importación, disminuyó el 1,1% en el acumulado al tercer trimestre de 2010, debido a que las variaciones registradas en el índice de precios de las importaciones fueron mayores que los de las exportaciones durante este período. Asimismo, en el tercer trimestre de 2010 este índice registró una baja del orden del 0,5% respecto al tercer trimestre de 2009. (Ver cuadros 1 y 6 pág 7, gráfico 7 pág. 7).

Cuadro 1. Índices de valor, precio, cantidad y términos del intercambio, variaciones porcentuales con respecto a igual período del año anterior. Base 1993=100

Período	Exportaciones			Importaciones			Términos del inter- cambio
	Valor	Precio	Cantidad	Valor	Precio	Cantidad	
Acumulado tercer trimestre							
2009*	418,5	145,7	287,4	221,4	104,4	212,0	139,6
2010*	519,1	151,6	342,4	322,3	109,8	293,5	138,1
Variación %	24,0	4,0	19,1	45,6	5,2	38,4	-1,1
Tercer trimestre							
2009*	420,8	144,1	291,9	250,4	104,0	240,8	138,6
2010*	572,5	151,8	377,0	375,8	110,1	341,4	137,9
Variación %	36,1	5,3	29,2	50,1	5,9	41,8	-0,5
Segundo trimestre							
2009*	471,5	150,2	314,0	215,8	102,3	210,9	146,8
2010*	582,3	152,2	382,6	327,4	113,1	289,6	134,6
Variación %	23,5	1,4	21,8	51,7	10,5	37,3	-8,3
Primer trimestre							
2009*	363,4	141,8	256,2	198,1	107,5	184,3	131,9
2010*	402,4	150,4	267,6	263,7	105,7	249,5	142,3
Variación %	10,7	6,0	4,4	33,1	-1,7	35,4	7,9

Signos convencionales:

- * Cifras provisionales
- Dato igual a cero

Gráfico 1. Exportación. Índices de valor, precio y cantidad, base 1993=100.
Primer trimestre de 2006 - tercer trimestre de 2010

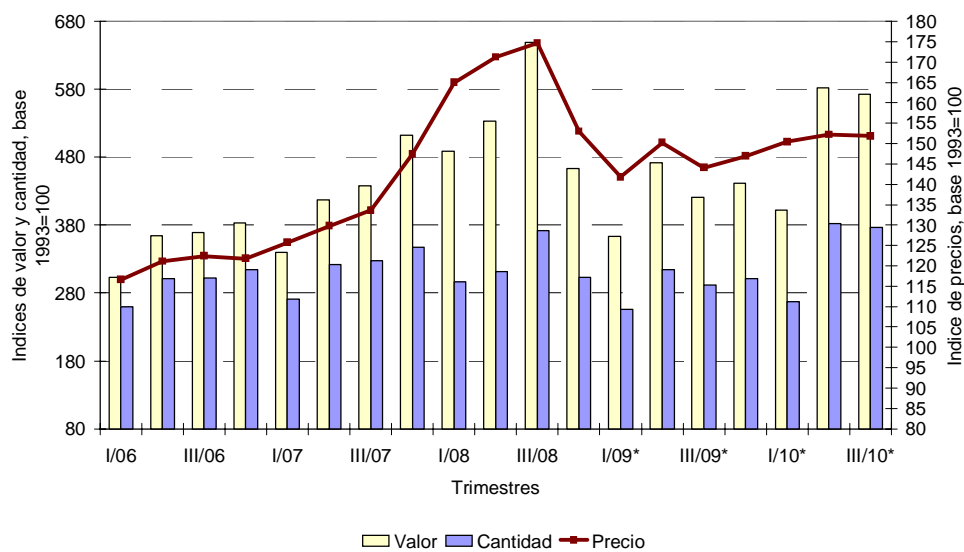
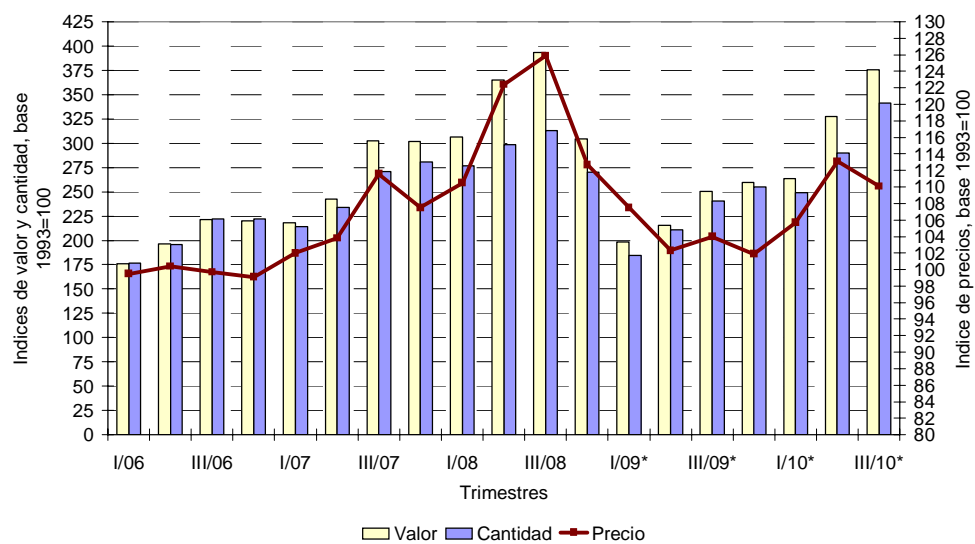


Gráfico 2. Importación. Índices de valor, precio y cantidad, base 1993=100.
Primer trimestre de 2006 - tercer trimestre de 2010



2. ANÁLISIS COMPARATIVO DEL ACUMULADO AL TERCER TRIMESTRE DE 2010 RESPECTO AL ACUMULADO AL TERCER TRIMESTRE DE 2009, POR PRINCIPALES RUBROS

2.a Exportación

El índice de precios de las exportaciones, en el acumulado al tercer trimestre de 2010 respecto a igual período del año anterior, aumentó el 4,0% debido al comportamiento dinámico observado en todos los rubros.

Los Productos primarios presentaron variaciones positivas en sus precios a pesar del comportamiento dispar observado en los principales subrubros: Cereales (trigo: 16,4%; maíz: -0,6%), Semillas y frutos oleaginosos (soja: -6,4%), en las Frutas frescas (manzanas: 11,3%; peras: 7,8%; cítricos: 9,4%) y los Pescados y mariscos sin elaborar (pescados: -10,2% y mariscos: 24,6%).

Los precios de las MOA aumentaron debido a la suba de los principales subrubros con excepción Residuos y desperdicios de la industria alimenticia (subproductos de soja: -13,6%; subproductos de girasol: 22,5%); en tanto, Carnes y sus preparados, los Productos lácteos (leches preparadas: 59,1%) y las Grasas y aceites (aceite de soja: 12,6% y aceite de girasol: 18,2%) mostraron incrementos en sus precios.

Respecto a las MOI se observó un comportamiento dinámico en todos los subrubros con excepción de los precios de los Productos químicos y conexos. Los Combustibles y energía también registraron en este período un marcado aumento en sus precios

Cuadro 2. Variaciones porcentuales de los índices de valor, precio y cantidad de las exportaciones, base 1993=100, según rubros y principales subrubros, acumulado al tercer trimestre de 2010 con respecto al acumulado del tercer trimestre de 2009

Rubros y subrubros	Variaciones porcentuales		
	Valor	Precio	Cantidad
Exportaciones - Nivel general	24,0	4,0	19,1
Productos primarios	69,2	4,4	62,0
Pescados y mariscos sin elaborar	28,8	10,9	16,1
Frutas frescas	5,7	9,7	-3,7
Cereales	53,8	5,2	46,3
Semillas y frutos oleaginosos	169,9	-7,9	193,3
MOA	3,7	6,0	-2,2
Carnes y sus preparados	-11,3	42,1	-37,6
Productos lácteos	24,8	54,7	-16,7
Grasas y aceites	6,3	13,3	-6,1
Residuos y desperdicios de la industria alimenticia	-2,6	-11,6	10,1
Pieles y cueros	65,1	14,8	43,9
MOI	31,9	1,9	29,4
Productos químicos y conexos	15,8	-1,7	17,8
Materias plásticas y sus manufacturas	10,1	21,7	-9,6
Metales comunes y sus manufacturas	2,1	0,7	1,4
Máquinas y aparatos eléctricos	10,6	1,9	8,5
Material de transporte ¹	60,6	0,8	59,4
Combustibles y energía	-0,8	46,8	-32,4

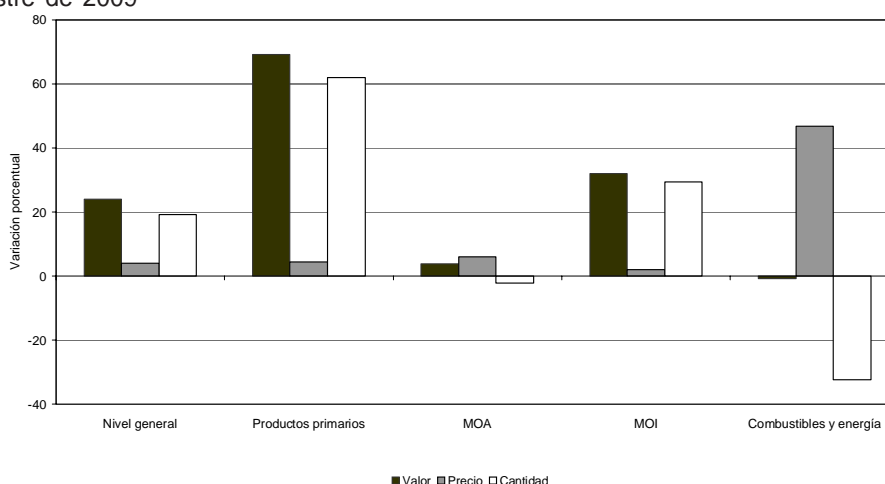
¹ Incluye Material de transporte terrestre y Vehículos de navegación aérea, marítima y fluvial

En tanto las cantidades exportadas aumentaron el 19,1%, en el acumulado al tercer trimestre de 2010, que obedeció a los aumentos registrados en los rubros Productos primarios y MOI ya que se observaron bajas en los restantes.

La suba en las cantidades exportadas de Productos primarios obedeció principalmente a los mayores embarques de Semillas y frutos oleaginosos (soja: 211,0%) y Cereales motivado por la suba en los embarques de maíz (trigo: -17,8%; maíz: 111,1%). Con respecto a las MOI, la suba en las cantidades se debió fundamentalmente a los mayores embarques de Material de transporte y Productos químicos y conexos.

La baja en las cantidades exportadas de MOA, en el período de análisis, fue producto de los menores embarques de Carnes y sus preparados, Productos lácteos (leches preparadas: -23,2%), Grasas y aceites (aceite de soja: 0,9% y aceite de girasol: -37,9%); en tanto los Residuos y desperdicios de la industria alimenticia (subproductos de soja: 12,5%) registraron subas en las cantidades. La baja en las cantidades exportadas de Combustible y energía se debió tanto a la baja en las cantidades exportadas de Petróleo crudo como de combustibles elaborados (Ver cuadros 2, 8, pág. 9, pág. 11, gráfico 3, pág. 4).

Gráfico 3. Variaciones porcentuales de los índices de valor, precio y cantidad de las exportaciones, base 1993=100, según principales rubros, acumulado al tercer trimestre de 2010 respecto al acumulado del tercer trimestre de 2009



2.b Importación

Cuadro 3. Variaciones porcentuales de los índices de valor, precio y cantidad de las importaciones, base 1993=100, según principales usos económicos, acumulado al tercer trimestre de 2010 respecto al acumulado del tercer trimestre de 2009

Usos	Variaciones porcentuales		
	Valor	Precio	Cantidad
Importaciones - Nivel general	45,6	5,2	38,4
Bienes de capital	37,6	-1,5	39,9
Bienes intermedios	42,2	10,7	28,5
Productos químicos y conexos	48,4	1,3	46,5
Plástico y caucho	50,1	24,7	20,3
Téxtiles	29,8	4,9	23,7
Productos minerales	242,3	50,7	127,1
Metales comunes y sus manufacturas	3,5	18,1	-12,3
Combustibles y lubricantes	60,9	25,0	28,7
Piezas y accesorios para bienes de capital	52,6	2,5	48,8
Bienes de consumo²	48,0	4,0	42,2

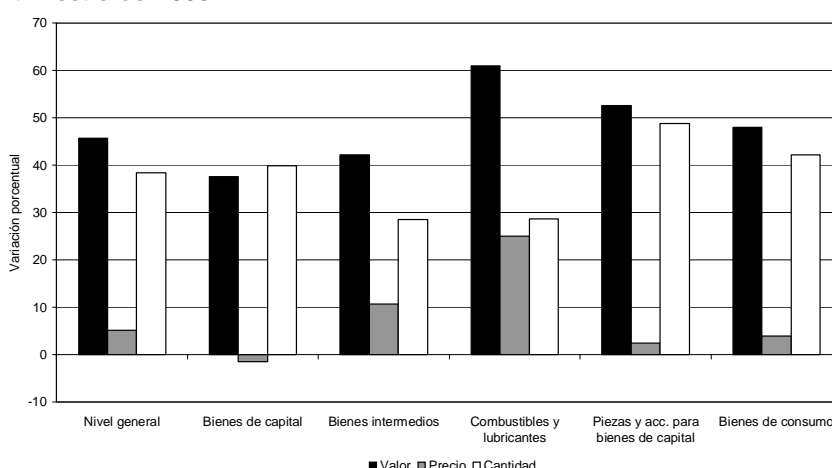
² Comprende Bienes de consumo y Vehículos automotores de pasajeros

El índice de precios de importación presentó en el acumulado al tercer trimestre de 2010 una variación positiva del orden del 5,2% que fue impulsada por la suba de todos los Usos a excepción de los Bienes de capital.

En los Bienes intermedios, fue determinante la variación positiva que registraron: plástico y caucho, textiles, productos minerales y Metales comunes y sus manufacturas, entre otros. En tanto a los Combustibles y lubricantes, se destacaron, tanto los precios de los combustibles básicos como los elaborados, en el caso de los combustibles básicos se observó un aumento significativo del precio del gas natural.

En cuanto a la evolución de las cantidades físicas importadas, fue producto de la suba en las cantidades de todos los Usos económicos. (Ver cuadros 3, 10, pág. 12, gráfico 4).

Gráfico 4. Variaciones porcentuales de los índices de valor, precio y cantidad de las importaciones, base 1993=100, según principales usos económicos, acumulado al tercer trimestre de 2010 respecto al acumulado del tercer trimestre de 2009



3. ANÁLISIS COMPARATIVO DEL TERCER TRIMESTRE DE 2010 RESPECTO A IGUAL PERÍODO DEL AÑO ANTERIOR, POR PRINCIPALES RUBROS

3.a Exportación

El índice de precios de exportación en el tercer trimestre de 2010, respecto a igual período del año anterior, presentó una suba en los precios del orden del 5,3%, producto del incremento de los precios de todos los rubros.

Los precios de los Productos primarios no registraron variación por los comportamientos antagónicos de: Cereales, que presentaron variaciones negativas en sus precios, en el desagregado se observó suba en los precios del trigo (7,4%) y baja en el maíz (-8,8%); en tanto las Semillas y frutos oleaginosos mostraron una baja debido a la variación del precio de la soja (-13,0%) que fueron compensados por las variaciones de los precios de las Frutas frescas (manzanas: 12,3%; peras: -2,1%; cítricos: 9,1%), y los Pescados y mariscos sin elaborar (pescados: -2,3%; mariscos: 28,0%).

Los precios de las MOA aumentaron el 8,1% en el trimestre analizado, mostrando variaciones positivas en sus precios, Carnes y sus preparados, Productos lácteos (leches preparadas: 61,7%) y Grasas y aceites (aceite de soja: 4,4%; aceite de girasol: 20,2%); en tanto disminuyeron los precios de los Residuos y desperdicios de la industria alimenticia (subproductos de soja: -19,7%).

La suba en los precios de las MOI fue impulsado principalmente por Productos químicos y conexos, Materias plásticas y sus manufacturas y Metales comunes y sus manufacturas. Respecto a los Combustibles y energía su aumento fue consecuencia a los registrados en Petróleo crudo y combustibles elaborados.

Cuadro 4. Variaciones porcentuales de los índices de valor, precio y cantidad de las exportaciones, base 1993=100, según rubros y principales subrubros, tercer trimestre de 2010 respecto al tercer trimestre de 2009

Rubros y subrubros	Variaciones porcentuales		
	Valor	Precio	Cantidad
Exportaciones - Nivel general	36,1	5,3	29,2
Productos primarios	106,3	0,1	106,2
Pescados y mariscos sin elaborar	42,9	17,8	21,2
Frutas frescas	15,7	7,5	7,6
Cereales	162,0	-2,7	169,1
Semillas y frutos oleaginosos	254,9	-15,4	319,2
MOA	19,7	8,1	10,7
Carnes y sus preparados	-18,5	46,4	-44,3
Productos lácteos	60,1	55,0	9,1
Grasas y aceites	39,4	6,1	31,4
Residuos y desperdicios de la industria alimenticia	19,5	-17,8	45,4
Pieles y cueros	46,6	33,1	10,1
MOI	31,3	5,7	24,2
Productos químicos y conexos	4,0	3,3	0,6
Materias plásticas y sus manufacturas	9,1	22,8	-11,2
Metales comunes y sus manufacturas	10,0	3,4	6,3
Máquinas y aparatos eléctricos	15,1	2,6	12,2
Material de transporte ¹	60,6	0,9	59,2
Combustibles y energía	3,2	12,3	-8,1

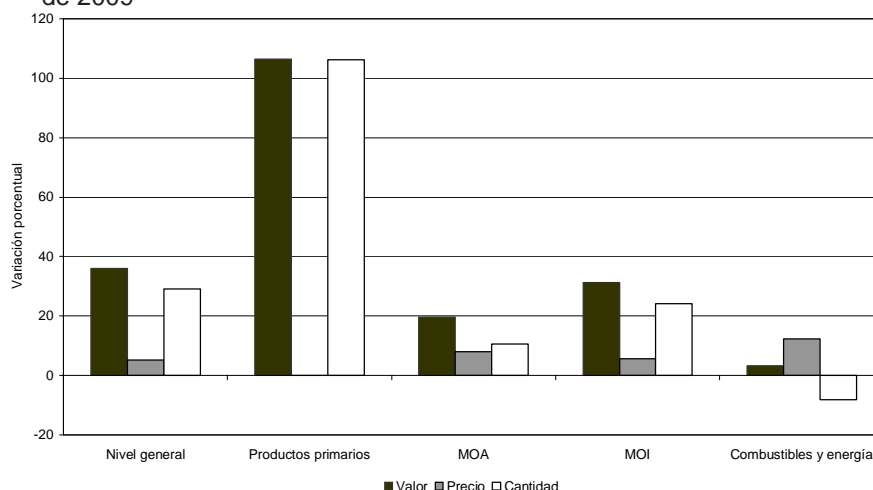
¹ Incluye Material de transporte y Vehículos de navegación Aérea, Marítima y Fluvial

Las cantidades exportadas en el período mostraron una tendencia creciente del orden del 29,2% y fue determinante el comportamiento de los Productos primarios. En los Productos primarios se destacó el aumento de las cantidades exportadas de Semillas y frutos oleaginosos (soja: 357,1%) y Cereales (maíz: 285,5%). En las MOI fue significativo el comportamiento dinámico de Material de transporte.

Respecto a las cantidades exportadas de las MOA fue categórica la suba en los embarques de Grasas y aceites (aceite de soja: 53,8%) y Residuos y desperdicios de la industria alimenticia (subproductos de soja: 49,7%) en tanto las Carnes y sus preparados siguen mostrando una tendencia descendiente.

El único rubro que presentó disminución en las cantidades exportadas en el período de análisis fue el de Combustibles y energía, tanto el Petróleo crudo como los combustibles elaborados presentaron bajas en las cantidades exportadas. (Ver cuadros 4, 8 pág. 9, cuadro 9 pág. 11 y gráfico 5 pág. 6).

Gráfico 5. Variaciones porcentuales de los índices de valor, precio y cantidad de las exportaciones, base 1993 = 100, según principales rubros, tercer trimestre 2010 respecto al tercer trimestre de 2009



3.b Importación

Cuadro 5. Variaciones porcentuales de los índices de valor, precio y cantidad de las importaciones, base 1993 = 100, según principales usos económicos, tercer trimestre 2010 respecto al tercer trimestre de 2009

Usos	Variaciones porcentuales		
	Valor	Precio	Cantidad
Importaciones - Nivel general	50,1	5,9	41,8
Bienes de capital	44,5	-2,9	48,8
Bienes intermedios	51,2	22,5	23,4
Productos químicos y conexos	43,7	9,6	31,2
Plástico y caucho	50,7	21,2	24,3
Téxtiles	35,1	12,5	20,2
Productos minerales	245,0	121,1	56,0
Metales comunes y sus manufacturas	9,5	25,5	-12,8
Combustibles y lubricantes	36,4	16,9	19,4
Piezas y accesorios para bienes de capital	54,0	2,8	49,9
Bienes de consumo²	57,0	2,3	53,4

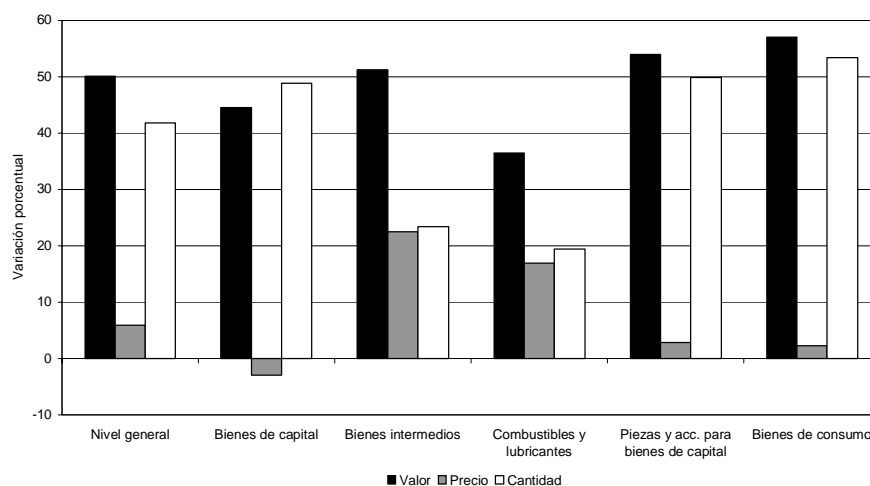
² Comprende Bienes de consumo y Vehículos automotores de pasajeros.

El índice de precios de importación presentó en el tercer trimestre de 2010 una variación interanual positiva del orden del 5,9% que fue impulsada por la suba de precios de casi todos los Usos Económicos a excepción de los Bienes de capital.

En los Bienes intermedios, los principales subrubros presentaron variaciones positivas, entre ellos: los Productos químicos y conexos, plástico y caucho y textiles entre otros. En tanto a los Combustibles y lubricantes, pesaron principalmente la variación de los precios de los combustibles elaborados.

Las cantidades físicas importadas también presentaron un importante aumento debido al aumento generalizado en todos los Usos económicos. (Ver cuadros 5, 10, pág. 12, gráfico 6).

Gráfico 6. Variaciones porcentuales de los índices de valor, precio y cantidad de las importaciones, base 1993 = 100, según principales usos económicos, tercer trimestre 2010 respecto al tercer trimestre de 2009

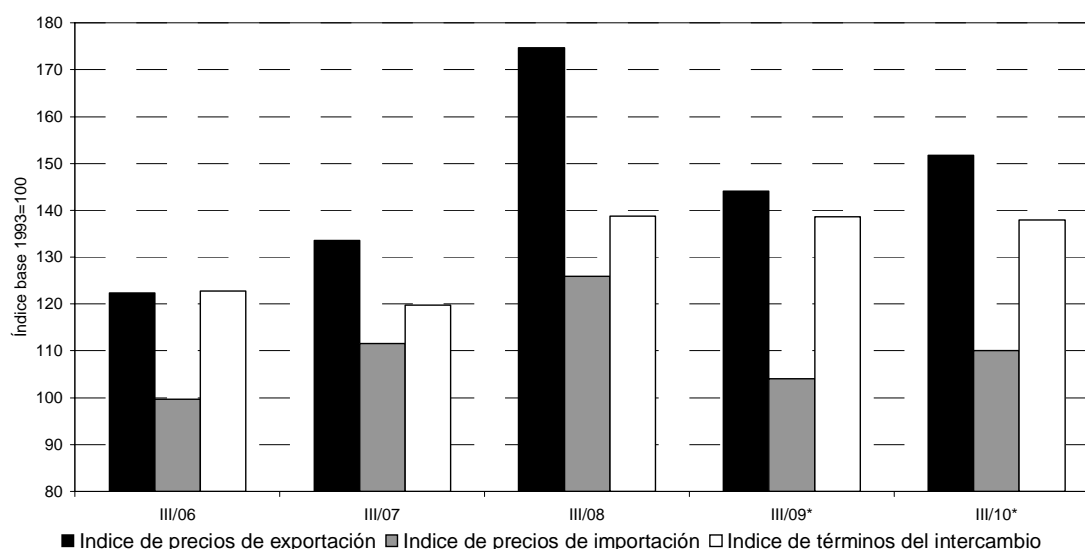


4. EVOLUCIÓN DE PRECIOS DE EXPORTACIÓN, IMPORTACIÓN Y DE LOS TÉRMINOS DEL INTERCAMBIO

Cuadro 6. Índices de precios del comercio exterior y de términos del intercambio, base 1993=100

Período		Índice de precios de exportación	Índice de precios de importación	Índice de términos del intercambio
Años				
2006		120,6	99,7	121,0
2007		134,7	106,5	126,5
2008		166,5	118,2	140,9
2009*		146,0	103,7	140,8
Acumulado tercer trimestre				
2006		120,2	99,9	120,3
2007		129,9	106,2	122,3
2008		170,6	119,9	142,3
2009*		145,7	104,4	139,6
2010*		151,6	109,8	138,1
Trimestres				
2006	1º trim	116,6	99,5	117,2
	2º trim	121,1	100,4	120,6
	3º trim	122,4	99,7	122,8
	4º trim	121,8	99,1	122,9
2007	1º trim	125,7	102,0	123,2
	2º trim	129,8	103,8	125,0
	3º trim	133,6	111,6	119,7
	4º trim	147,4	107,5	137,1
2008	1º trim	165,0	110,5	149,3
	2º trim	171,2	122,4	139,9
	3º trim	174,7	125,9	138,8
	4º trim	153,0	112,7	135,8
2009*	1º trim	141,8	107,5	131,9
	2º trim	150,2	102,3	146,8
	3º trim	144,1	104,0	138,6
	4º trim	146,9	101,9	144,2
2010*	1º trim	150,4	105,7	142,3
	2º trim	152,2	113,1	134,6
	3º trim	151,8	110,1	137,9

Gráfico 7. Índices de precios del comercio exterior y de términos del intercambio, base 1993=100. Tercer trimestre, años 2006-2010



5. ANEXO: EFECTO DE LOS TÉRMINOS DEL INTERCAMBIO CON RELACIÓN AL AÑO BASE 1993=100

Cuadro 7. Poder de compra de las exportaciones y efecto de los términos del intercambio

Período	Exportaciones en millones de dólares a precios de 1993 (A)	Índice de Términos del Intercambio (Base 1993=100) (B)	Poder de la compra de las exportaciones en millones de dólares a precios de 1993 (C)=[(A)*(B)]/100	Efecto de los Términos del Intercambio en millones de dólares a precios de 1993 (D)=(C)-(A)
1993	13.117,8	100,0	13.117,8	-
1994	15.398,6	101,5	15.629,6	231,0
1995	19.275,4	101,8	19.622,4	347,0
1996	20.541,0	109,8	22.554,0	2.013,0
1997	23.619,7	108,4	25.603,8	1.984,1
1998	26.364,4	102,5	27.023,5	659,1
1999	26.171,9	96,4	25.229,7	-942,2
2000	26.875,5	106,1	28.514,9	1.639,4
2001	28.039,0	105,3	29.525,1	1.486,1
2002	28.174,5	105,0	29.583,2	1.408,7
2003	30.036,9	114,6	34.422,3	4.385,4
2004	31.678,7	116,3	36.842,3	5.163,6
2005	36.361,1	114,1	41.488,0	5.126,9
2006	38.591,0	121,0	46.695,1	8.104,1
2007	41.551,0	126,5	52.562,0	11.011,0
2008	42.058,3	140,9	59.260,1	17.201,8
2009*	38.138,6	140,8	53.699,1	15.560,5

Gráfico 8. Índices de Términos del Intercambio, base 1993 = 100, años 1993 - 2009

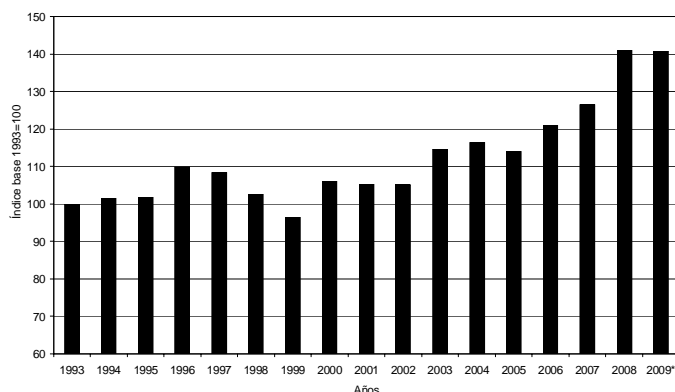
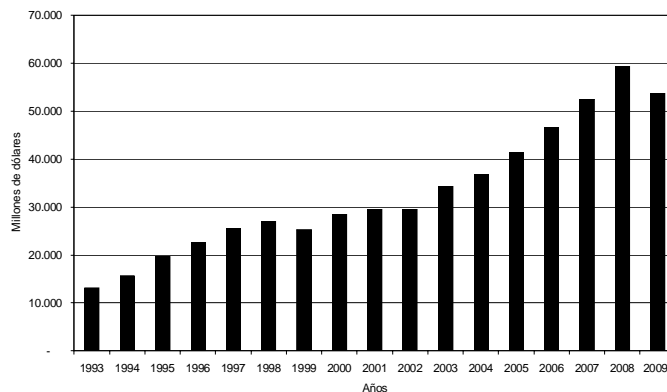


Gráfico 9. Poder de compra de las exportaciones, en millones de dólares a precios de 1993



En el año 2009 el Índice de Términos del Intercambio (que relaciona la evolución diferencial de los precios de las exportaciones respecto de los de las importaciones) resultó el 40,8% superior al registrado en el año 1993. En el año 1999 el nivel del índice, por única vez en el período 1993-2009, se ubicó por debajo del registrado en el año base 1993. El "Poder de compra de las exportaciones" en el año 2009 fue el 309,4% superior al del año 1993, fundamentalmente como consecuencia del crecimiento de las cantidades físicas exportadas, que aumentaron el 190,7% en este período.

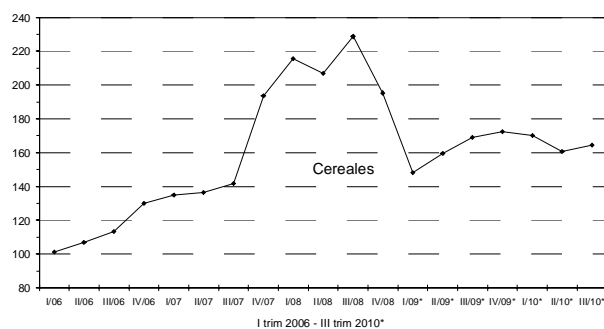
El efecto de los Términos del Intercambio es un cálculo hipotético que cuantifica las ganancias o las pérdidas en el intercambio comercial si prevalecieran en un período determinado los precios de las exportaciones e importaciones de un año elegido como referente, en este caso 1993. Como se observa en el cuadro 7, este indicador presentó, con excepción del año 1999, valores positivos durante el período analizado, alcanzando en el año 2009 un valor de 15.560,5 millones de dólares

6. APÉNDICE ESTADÍSTICO

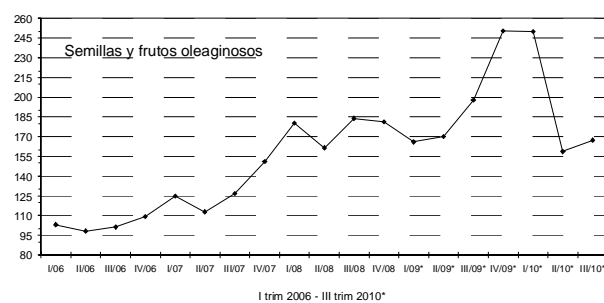
6.a Rubros seleccionados de exportación

Cuadro 8. Índices de precios de exportación, base 1993 = 100

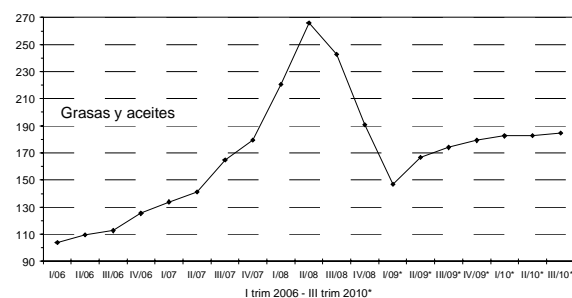
Año	Trimestre				Acumulado tercer trimestre	Año
	Primer	Segundo	Tercer	Cuarto		
Cereales						
2006	101,2	107,0	113,3	130,0	107,0	113,5
2007	134,9	136,4	141,7	193,6	137,5	147,7
2008	215,6	206,9	228,6	195,3	217,4	214,0
2009*	148,2	159,6	169,1	172,5	156,3	159,8
2010*	170,0	160,6	164,6	-	164,4	-



Semillas y frutos oleaginosos						
2006	103,1	98,3	101,3	109,2	99,9	101,4
2007	124,8	112,9	126,9	151,2	120,5	129,5
2008	180,3	161,5	184,0	181,3	173,9	174,9
2009*	166,0	170,2	197,7	250,4	177,4	180,6
2010*	250,0	158,6	167,3	-	163,3	-

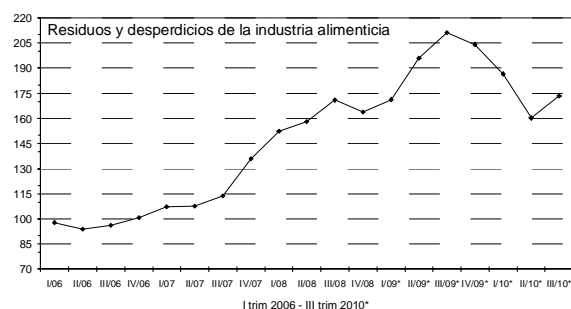


Grasas y aceites						
2006	103,7	109,5	112,7	125,4	109,0	113,0
2007	133,8	141,1	164,8	179,6	148,1	156,8
2008	220,5	266,0	242,6	190,7	243,1	232,3
2009*	146,9	166,6	174,1	179,3	162,0	165,2
2010*	182,6	182,7	184,7	-	183,5	-



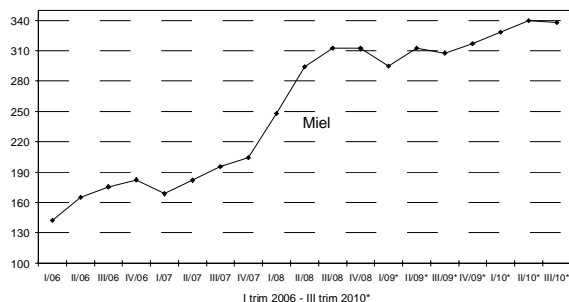
Residuos y desperdicios de la industria alimenticia

2006	97,9	93,9	96,1	100,9	95,8	97,1
2007	107,2	107,6	113,9	136,0	109,7	117,5
2008	152,4	158,1	170,9	163,7	161,1	161,8
2009*	171,2	195,8	211,1	204,0	193,0	195,5
2010*	186,5	160,2	173,5	-	170,6	-

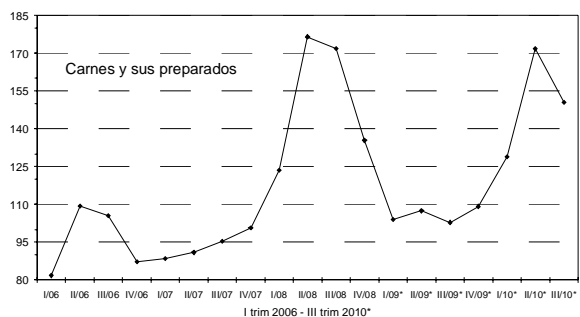


Cuadro 8. (conclusión)

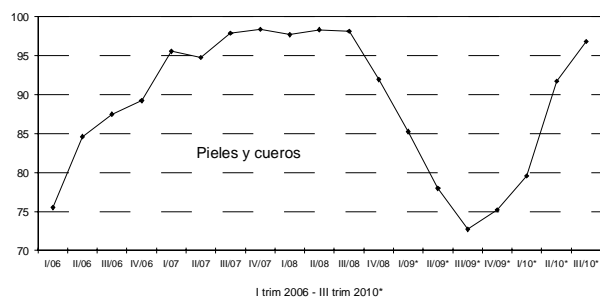
Año	Trimestre				Acumulado tercer trimestre	Año
	Primer	Segundo	Tercer	Cuarto		
Miel						
2006	142,2	165,1	175,6	182,4	161,1	165,0
2007	168,6	181,9	195,6	204,6	181,1	187,0
2008	248,0	294,1	312,8	312,3	288,0	291,5
2009*	295,0	312,8	307,8	317,0	306,3	307,8
2010*	328,5	339,9	337,7	-	335,8	-



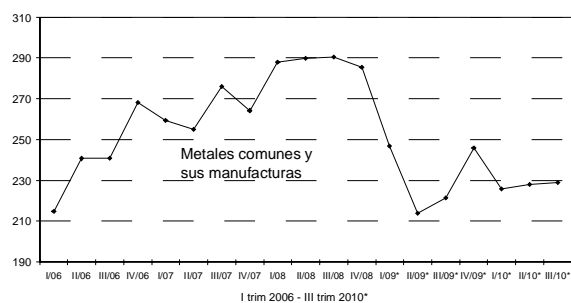
Carnes y sus preparados						
2006	81,8	109,3	105,5	87,2	96,3	93,3
2007	88,6	90,9	95,4	100,6	92,1	94,4
2008	123,5	176,5	171,9	135,4	153,2	148,5
2009*	104,0	107,4	102,8	109,2	104,6	105,9
2010*	128,9	171,7	150,5	-	148,6	-



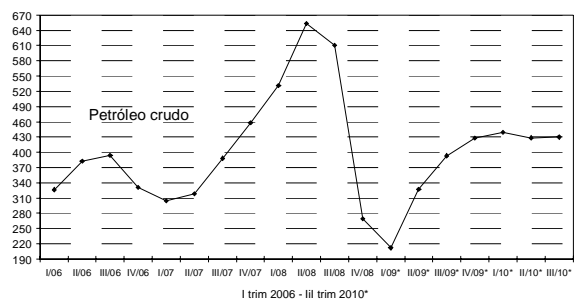
Pieles y cueros						
2006	75,5	84,6	87,5	89,2	82,4	84,1
2007	95,6	94,8	97,9	98,4	96,1	96,7
2008	97,7	98,3	98,1	91,9	98,1	96,7
2009*	85,3	78,0	72,7	75,2	77,7	76,9
2010*	79,6	91,8	96,8	-	89,2	-



Metales comunes y sus manufacturas						
2006	214,8	240,7	240,8	268,1	233,4	241,7
2007	259,4	254,9	275,9	264,3	263,1	263,4
2008	287,9	289,7	290,3	285,4	289,5	288,3
2009*	246,9	213,8	221,4	245,8	226,1	230,4
2010*	225,8	228,1	228,9	-	227,7	-



Petróleo crudo						
2006	326,5	382,2	393,6	330,9	367,2	356,0
2007	304,4	318,5	388,1	458,1	331,8	365,3
2008	530,8	653,3	610,7	269,0	581,1	460,6
2009*	212,0	327,3	393,2	427,7	301,0	328,7
2010*	439,1	428,4	429,8	-	432,4	-



6.b Exportación e importación por Grandes rubros y Usos económicos

Cuadro 9. Índices de valores, precios y cantidades de las exportaciones, base 1993=100, según principales rubros

Período	Nivel general			Productos primarios			Manufacturas de origen agropecuario (MOA)		
	Valor	Precio	Cantidad	Valor	Precio	Cantidad	Valor	Precio	Cantidad
Año									
2006	354,8	120,6	294,2	263,7	110,0	239,6	309,5	98,6	313,9
2007	426,8	134,7	316,8	381,7	133,9	285,1	389,5	122,6	317,8
2008	533,8	166,5	320,6	495,3	187,6	264,1	484,7	169,2	286,5
2009*	424,4	146,0	290,7	284,5	157,2	181,0	430,1	147,4	291,7
Acumulado tercer trimestre									
2006	345,5	120,2	287,5	266,7	106,8	249,6	296,8	97,5	304,5
2007	398,3	129,9	306,6	369,3	126,0	293,1	356,4	116,2	306,7
2008	557,2	170,6	326,6	559,8	188,6	296,8	500,1	174,2	287,1
2009*	418,5	145,7	287,4	304,1	156,1	194,8	432,0	147,4	293,0
2010*	519,1	151,6	342,4	514,5	163,0	315,5	447,8	156,3	286,5
Trimestre									
2006 1º trim	302,7	116,6	259,5	225,8	103,1	218,9	266,9	93,4	285,8
2º trim	364,5	121,1	301,1	324,2	105,1	308,5	294,0	98,3	299,2
3º trim	369,3	122,4	301,8	250,0	112,9	221,5	329,5	100,3	328,6
4º trim	382,8	121,8	314,3	254,7	121,5	209,7	347,6	101,6	342,0
2007 1º trim	340,0	125,7	270,5	263,5	124,8	211,2	292,3	107,7	271,4
2º trim	417,0	129,8	321,4	432,2	122,9	351,7	359,7	114,7	313,5
3º trim	438,0	133,6	327,9	412,3	130,3	316,5	417,2	124,4	335,3
4º trim	512,0	147,4	347,3	418,8	160,5	260,8	488,9	139,2	351,1
2008 1º trim	489,0	165,0	296,4	468,2	191,6	244,3	433,8	158,1	274,4
2º trim	533,4	171,2	311,5	568,6	178,7	318,2	468,7	180,9	259,1
3º trim	649,4	174,7	371,7	642,6	196,0	327,8	597,7	182,4	327,7
4º trim	463,3	153,0	302,8	301,9	181,9	166,0	438,5	154,0	284,7
2009* 1º trim	363,4	141,8	256,2	273,6	148,2	184,6	373,2	138,8	268,9
2º trim	471,5	150,2	314,0	370,2	156,3	236,9	484,1	153,8	314,7
3º trim	420,8	144,1	291,9	268,6	164,8	162,9	438,7	148,5	295,5
4º trim	441,9	146,9	300,9	225,7	161,7	139,5	424,3	147,4	287,8
2010* 1º trim	402,4	150,4	267,6	289,3	167,6	172,6	330,2	149,8	220,4
2º trim	582,3	152,2	382,6	700,1	159,8	438,2	487,9	156,4	312,0
3º trim	572,5	151,8	377,0	554,1	165,0	335,9	525,2	160,5	327,2

Período	Manufacturas de origen industrial (MOI)			Combustibles y energía		
	Valor	Precio	Cantidad	Valor	Precio	Cantidad
Año						
2006	403,5	115,2	350,1	632,3	327,0	193,4
2007	471,1	118,4	397,8	562,4	362,7	155,1
2008	599,7	125,7	476,9	635,1	449,8	141,2
2009*	508,7	118,6	429,1	521,0	314,9	165,5
Acumulado tercer trimestre						
2006	386,5	116,4	332,0	626,4	334,6	187,2
2007	438,2	118,9	368,6	523,7	334,0	156,8
2008	589,2	124,6	473,1	683,5	538,8	126,9
2009*	475,3	118,8	400,1	498,7	286,6	174,0
2010*	626,8	121,1	517,7	494,8	420,7	117,6
Trimestre						
2006 1º trim	321,1	113,5	282,8	594,1	308,3	192,7
2º trim	397,1	118,9	334,1	655,8	343,5	190,9
3º trim	441,5	116,5	379,0	629,2	353,6	177,9
4º trim	454,2	112,3	404,6	650,2	306,7	212,0
2007 1º trim	398,5	114,1	349,3	558,4	295,3	189,1
2º trim	435,2	121,0	359,6	551,3	348,0	158,4
3º trim	480,8	121,1	397,0	461,4	375,5	122,9
4º trim	570,1	117,5	485,2	678,4	452,8	149,8
2008 1º trim	506,8	119,8	423,1	710,9	490,0	145,1
2º trim	563,7	127,0	443,8	608,5	555,9	109,5
3º trim	697,2	126,2	552,3	731,1	580,0	126,1
4º trim	631,3	129,2	488,5	489,9	265,9	184,3
2009* 1º trim	397,7	124,4	319,6	459,8	223,1	206,1
2º trim	496,6	118,3	419,8	614,2	307,4	199,8
3º trim	531,7	115,4	460,9	422,2	363,8	116,1
4º trim	608,7	118,0	515,9	587,9	420,2	139,9
2010* 1º trim	545,0	117,9	462,2	565,9	427,9	132,2
2º trim	637,5	122,9	518,5	482,6	423,7	113,9
3º trim	698,0	122,0	572,3	435,9	408,5	106,7

Cuadro 10. Índices de valores, precios y cantidades de las importaciones, base 1993=100, según principales usos económicos

Período		Nivel general		Bienes de capital			Bienes intermedios			
		Valor	Precio	Cantidad	Valor	Precio	Cantidad	Valor	Precio	Cantidad
Año										
2006		203,5	99,7	204,2	199,4	78,2	255,0	235,4	115,7	203,4
2007		266,4	106,5	250,0	252,8	79,3	318,8	303,6	132,9	228,5
2008		342,4	118,2	289,6	308,1	79,2	388,7	399,5	173,1	230,8
2009*		231,1	103,7	222,8	210,4	71,1	296,0	248,1	135,6	182,9
Acumulado tercer trimestre										
2006		197,9	99,9	198,1	190,8	78,6	242,7	229,8	114,0	201,6
2007		254,5	106,2	239,8	235,9	78,8	299,3	293,0	130,4	224,8
2008		355,1	119,9	296,1	313,3	79,6	393,6	414,6	173,9	238,5
2009*		221,4	104,4	212,0	199,7	71,2	280,3	236,3	136,5	173,1
2010*		322,3	109,8	293,5	274,7	70,1	392,1	336,0	151,1	222,4
Trimestre										
2006	1º trim	175,7	99,5	176,5	166,2	81,9	203,1	213,2	111,3	191,5
	2º trim	196,2	100,4	195,5	186,1	77,9	239,0	223,2	115,9	192,6
	3º trim	221,7	99,7	222,4	220,1	76,9	286,1	253,1	114,7	220,7
	4º trim	220,4	99,1	222,4	225,4	77,2	292,0	252,1	120,7	209,0
2007	1º trim	218,4	102,0	214,2	211,6	81,6	259,3	259,7	119,4	217,6
	2º trim	242,7	103,8	233,8	225,4	76,5	294,6	277,3	127,9	216,8
	3º trim	302,6	111,6	271,2	270,6	78,7	343,8	342,1	142,6	239,8
	4º trim	301,9	107,5	280,9	303,6	80,5	377,3	335,4	139,9	239,7
2008	1º trim	306,3	110,5	277,2	317,7	83,0	382,7	361,3	153,0	236,1
	2º trim	365,3	122,4	298,4	301,2	77,7	387,9	419,8	176,3	238,2
	3º trim	393,6	125,9	312,7	321,2	78,3	410,3	462,8	191,9	241,2
	4º trim	304,3	112,7	270,1	292,2	78,1	374,1	354,2	170,4	207,9
2009*	1º trim	198,1	107,5	184,3	181,0	77,4	233,8	232,8	149,3	155,9
	2º trim	215,8	102,3	210,9	199,9	68,1	293,6	219,5	133,5	164,4
	3º trim	250,4	104,0	240,8	218,1	69,6	313,5	256,6	128,9	199,0
	4º trim	259,9	101,9	255,1	242,7	70,7	343,4	283,5	133,5	212,3
2010*	1º trim	263,7	105,7	249,5	243,1	75,0	324,4	287,8	137,7	209,0
	2º trim	327,4	113,1	289,6	265,9	69,0	385,6	332,3	156,3	212,6
	3º trim	375,8	110,1	341,4	315,1	67,6	466,4	387,9	157,9	245,6

Período		Combustibles y lubricantes			Piezas y accesorios para bienes de capital			Bienes de consumo		
		Valor	Precio	Cantidad	Valor	Precio	Cantidad	Valor	Precio	Cantidad
Año										
2006		447,9	275,9	162,3	219,6	93,4	235,1	137,3	98,1	140,0
2007		735,6	289,4	254,2	286,8	98,8	290,3	180,9	98,5	183,6
2008		1120,6	461,3	242,9	354,2	98,6	359,3	232,3	103,8	223,8
2009*		679,1	288,1	235,7	257,1	95,4	269,4	173,3	103,2	167,9
Acumulado tercer trimestre										
2006		480,1	294,1	163,2	211,1	93,3	226,2	132,9	97,7	136,1
2007		770,8	281,1	274,2	272,2	98,2	277,2	169,9	97,9	173,5
2008		1310,2	478,9	273,6	365,9	98,2	372,4	234,2	104,5	224,2
2009*		756,2	286,6	263,9	242,9	94,9	255,9	162,4	102,2	158,9
2010*		1217,1	358,3	339,7	370,7	97,3	380,9	240,3	106,3	226,0
Trimestre										
2006	1º trim	335,3	245,2	136,7	180,8	93,2	193,9	122,5	97,9	125,1
	2º trim	498,7	310,7	160,5	211,2	93,3	226,4	136,5	97,7	139,7
	3º trim	606,5	315,1	192,5	241,2	93,4	258,3	139,6	97,4	143,3
	4º trim	351,3	220,1	159,6	245,3	93,7	262,0	150,6	99,3	151,7
2007	1º trim	339,8	208,0	163,4	238,9	98,7	241,9	152,3	99,0	153,8
	2º trim	660,0	258,6	255,2	271,9	98,2	276,9	162,4	97,8	166,1
	3º trim	1312,7	324,8	404,1	305,8	97,8	312,7	195,1	97,3	200,5
	4º trim	629,9	324,5	194,1	330,8	100,3	329,7	213,9	99,9	214,1
2008	1º trim	437,2	299,5	146,0	313,2	98,3	318,7	216,1	102,7	210,4
	2º trim	1761,2	526,4	334,6	374,7	96,5	388,5	233,3	104,6	223,1
	3º trim	1732,2	509,3	340,1	409,6	99,9	410,1	253,4	106,0	239,0
	4º trim	551,7	365,5	151,0	319,2	99,7	320,1	226,5	101,7	222,7
2009*	1º trim	360,0	241,4	149,2	212,5	95,3	222,9	149,4	101,0	148,0
	2º trim	852,9	285,4	298,8	228,3	94,2	242,4	160,2	101,9	157,2
	3º trim	1055,7	307,2	343,6	288,0	95,2	302,4	177,4	103,5	171,5
	4º trim	447,9	296,3	151,1	299,7	96,6	310,1	205,9	105,7	194,9
2010*	1º trim	550,6	332,1	165,8	287,6	95,7	300,7	213,0	106,4	200,2
	2º trim	1627,5	367,3	443,0	381,0	98,0	388,8	229,4	106,9	214,7
	3º trim	1473,3	359,2	410,1	443,5	97,9	453,3	278,5	105,9	263,1