



Industria manufacturera
Vol. 4, n° 14



Índice de producción industrial manufacturero

Abril de 2020



Ministerio de Economía
Argentina

Instituto Nacional de
Estadística y Censos
República Argentina



Informes técnicos. Vol. 4, nº 100

ISSN 2545-6636

Industria manufacturera. Vol. 4, nº 14

Índice de producción industrial manufacturero

Abril de 2020

ISSN 2545-6733

Instituto Nacional de Estadística y Censos (INDEC)

Dirección: Marco Lavagna

Dirección Técnica: Pedro Ignacio Lines

Dirección Nacional de Difusión y Comunicación: María Silvina Viazzi

Coordinación de Producción Gráfica y Editorial: Marcelo Costanzo

Este informe técnico fue producido por los equipos de trabajo de:

Dirección Nacional de Estadísticas y Precios de la Producción y el Comercio

Carolina Plat

Dirección de Estadísticas del Sector Secundario

Laura Nasatsky

Desestacionalización: Dirección Nacional de Metodología Estadística



Queda hecho el depósito que fija la ley n° 11.723

Esta publicación utiliza una licencia Creative Commons.

Se permite su reproducción con atribución de la fuente.

Buenos Aires, junio de 2020

Signos convencionales:

- * Dato provisorio
- ° Dato estimado por extrapolación, proyección
- i Dato estimado por imputación
- u Dato de calidad inferior al estándar
- Cero absoluto
- . Dato no registrado
- ... Dato no disponible a la fecha de presentación de los resultados
- /// Dato que no corresponde presentar
- s Dato confidencial por aplicación de las reglas del secreto estadístico

Publicaciones del INDEC

Las publicaciones editadas por el Instituto Nacional de Estadística y Censos pueden ser consultadas en www.indec.gob.ar y en el Centro Estadístico de Servicios, ubicado en Av. Presidente Julio A. Roca 609 C1067ABB, Ciudad Autónoma de Buenos Aires, Argentina. El horario de atención al público es de 9:30 a 16:00.

También pueden solicitarse al teléfono (54-11) 5031-4632

Correo electrónico: ces@indec.gob.ar

Sitio web: www.indec.gob.ar

Twitter: [@INDECArgentina](https://twitter.com/INDECArgentina)

Facebook: [/INDECArgentina](https://www.facebook.com/INDECArgentina)

Instagram: [@indecargentina](https://www.instagram.com/indecargentina)

Calendario anual anticipado de informes:

www.indec.gob.ar/indec/web/Calendario-Fecha-0



INDECArgentina

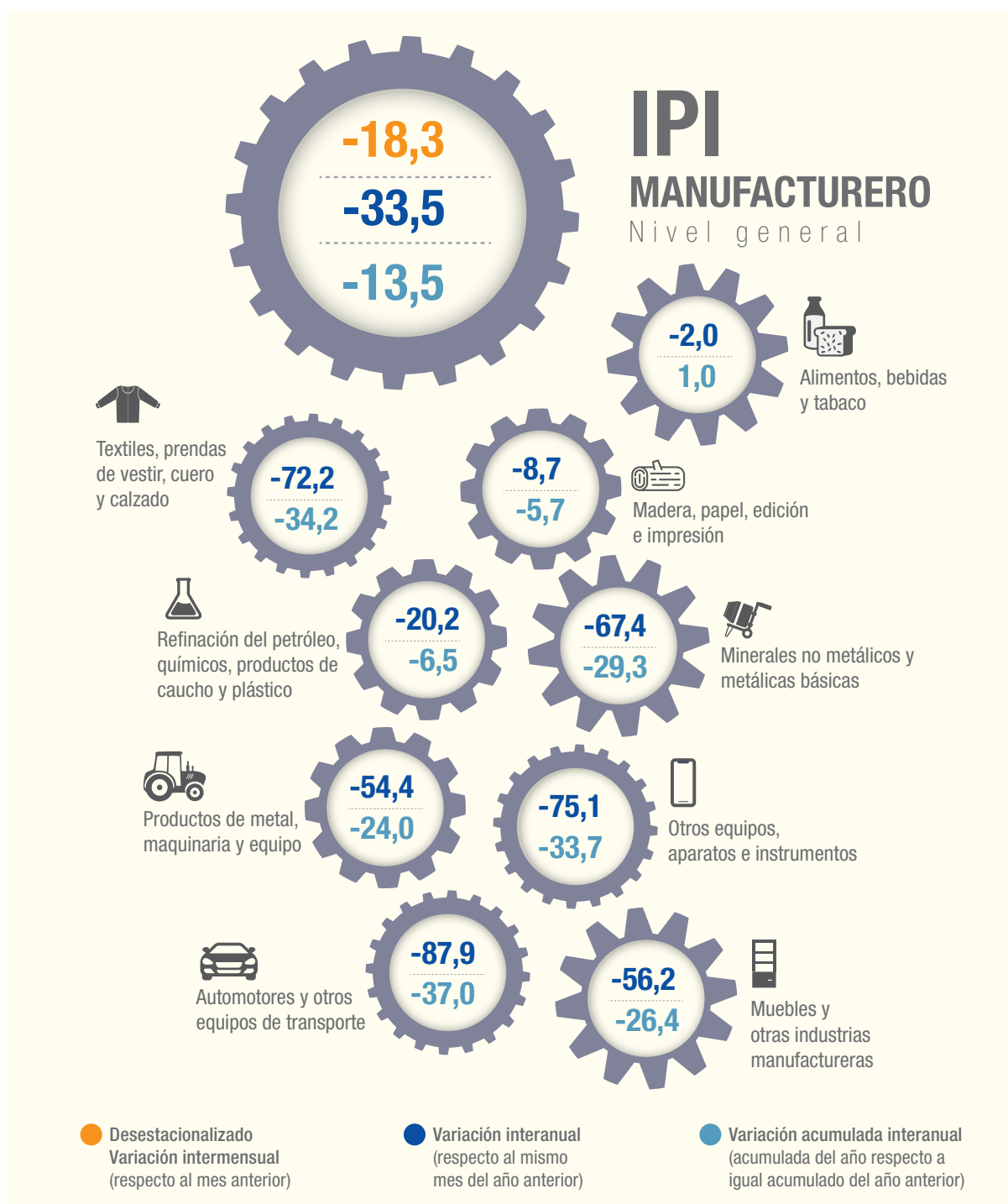
Índice	Pág.
Resumen ejecutivo de variaciones	3
Índice de producción industrial manufacturero.	
Abril de 2020	4
Divisiones y subclases de la industria manufacturera	6
Cuadros y gráficos	
Cuadro 1. IPI manufacturero nivel general. Serie original, desestacionalizada y tendencia-ciclo, base 2004=100, en números índice y variación porcentual. Enero 2019-abril 2020	4
Gráfico 1.1 IPI manufacturero nivel general. Serie original, desestacionalizada y tendencia-ciclo, base 2004=100, en números índice. Enero 2016-abril 2020	5
Gráfico 1.2 IPI manufacturero nivel general y categorías, variación porcentual interanual. Abril de 2020	5
Gráfico 1.3 IPI manufacturero nivel general y categorías, incidencias. Abril de 2020	5
Cuadro 2.1 IPI manufacturero. Alimentos y bebidas. Abril de 2020	6
Gráficos 2.1 a-b-c IPI manufacturero. Alimentos y bebidas. Abril de 2020	7
Cuadro 2.2 y gráficos 2.2 a-b-c IPI manufacturero. Productos de tabaco. Abril de 2020	8
Cuadro 2.3 y gráficos 2.3 a-b-c IPI manufacturero. Productos textiles. Abril de 2020	9
Cuadro 2.4 y gráficos 2.4 a-b-c IPI manufacturero. Prendas de vestir, cuero y calzado. Abril de 2020	10
Cuadro 2.5 y gráficos 2.5 a-b-c IPI manufacturero. Madera, papel, edición e impresión. Abril de 2020	11
Cuadro 2.6 y gráficos 2.6 a-b-c IPI manufacturero. Refinación del petróleo, coque y combustible nuclear. Abril de 2020	12
Cuadro 2.7 y gráficos 2.7 a-b-c IPI manufacturero. Sustancias y productos químicos. Abril de 2020	13
Cuadro 2.8 y gráficos 2.8 a-b-c IPI manufacturero. Productos de caucho y plástico. Abril de 2020	14
Cuadro 2.9 y gráficos 2.9 a-b-c IPI manufacturero. Productos minerales no metálicos. Abril de 2020	15
Cuadro 2.10 y gráficos 2.10 a-b-c IPI manufacturero. Industrias metálicas básicas. Abril de 2020	16
Cuadro 2.11 y gráficos 2.11 a-b-c IPI manufacturero. Productos de metal. Abril de 2020	17
Cuadro 2.12 y gráficos 2.12 a-b-c IPI manufacturero. Maquinaria y equipo. Abril de 2020	18
Cuadro 2.13 y gráficos 2.13 a-b-c IPI manufacturero. Otros equipos, aparatos e instrumentos. Abril de 2020	19
Cuadro 2.14 y gráficos 2.14 a-b-c IPI manufacturero. Vehículos automotores, carrocerías, remolques y autopartes. Abril de 2020	20
Cuadro 2.15 y gráficos 2.15 a-b-c IPI manufacturero. Otro equipo de transporte. Abril de 2020	21
Cuadro 2.16 y gráficos 2.16 a-b-c IPI manufacturero. Muebles y colchones, y otras industrias manufactureras. Abril de 2020	22
Cuadro 3. y gráficos 3. a-b IPI manufacturero nivel general y divisiones. Abril de 2020	23
Análisis sectorial. Abril de 2020	24
Expectativas de la industria manufacturera	31
Enlace a mayores detalles	34
Índice de cuadros web	34
Aspectos metodológicos del IPI manufacturero	35



Índice de producción industrial manufacturero

Abril de 2020

Resumen ejecutivo de variaciones



Fuente: INDEC, Dirección Nacional de Estadísticas y Precios de la Producción y el Comercio. Dirección de Estadísticas del Sector Secundario.

Índice de producción industrial manufacturero. Abril de 2020

En abril de 2020, el índice de producción industrial manufacturero (IPI manufacturero) muestra una baja de 33,5% respecto a igual mes de 2019. El acumulado del primer cuatrimestre de 2020 presenta una disminución de 13,5% respecto a igual período de 2019.

En abril de 2020, el índice de la serie desestacionalizada muestra una variación negativa de 18,3% respecto al mes anterior y el índice serie tendencia-ciclo registra una variación negativa de 3,5% respecto al mes anterior.

Cabe destacar que, de acuerdo a un relevamiento especial (en el contexto de la COVID-19) realizado por el INDEC a más de 1.300 empresas, solo un tercio de los locales de las industrias manufactureras pudo operar con normalidad en abril, mientras que los dos tercios restantes, o no operó o solo pudo hacerlo parcialmente.

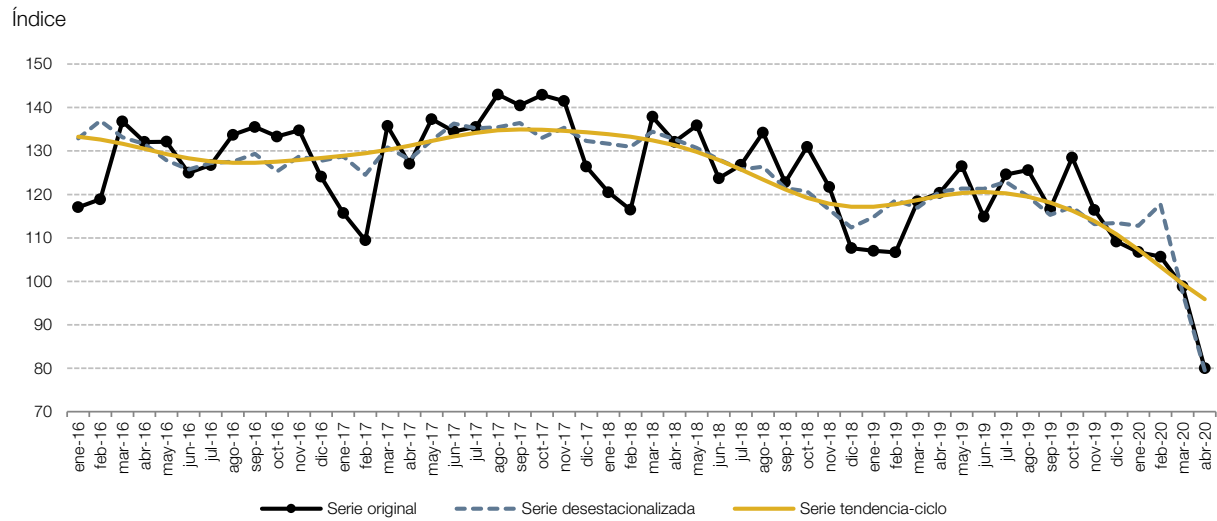
Cuadro 1. IPI manufacturero nivel general. Serie original, desestacionalizada y tendencia-ciclo, base 2004=100, en números índice y variación porcentual. Enero 2019-abril 2020

Período	Índice serie original			Índice serie desestacionalizada (*)		Índice serie tendencia-ciclo		
	Nivel general	Variación porcentual		Nivel general	Variación porcentual respecto al mes anterior	Nivel general	Variación porcentual respecto al mes anterior	
		respecto al mismo mes del año anterior	acumulada del año respecto a igual acumulado del año anterior					
	Números índice	%		Números índice	%	Números índice	%	
2019*	Enero	107,0	-11,2	-11,2	114,8	2,1	117,2	-0,0
	Febrero	106,7	-8,4	-9,8	118,6	3,4	117,8	0,5
	Marzo	118,4	-14,1	-11,4	117,0	-1,4	118,7	0,8
	Abril	120,4	-8,9	-10,7	120,6	3,1	119,7	0,8
	Mayo	126,5	-6,9	-9,9	121,3	0,6	120,3	0,6
	Junio	114,9	-7,2	-9,5	121,3	-0,1	120,6	0,2
	Julio	124,6	-1,7	-8,4	122,9	1,4	120,3	-0,2
	Agosto	125,6	-6,4	-8,1	119,6	-2,7	119,5	-0,7
	Septiembre	116,6	-5,0	-7,8	115,3	-3,6	118,1	-1,1
	Octubre	128,5	-1,9	-7,2	117,1	1,6	116,3	-1,6
	Noviembre	116,4	-4,3	-6,9	113,2	-3,4	113,9	-2,1
	Diciembre	109,2	1,4	-6,3	113,5	0,2	110,8	-2,6
2020*	Enero	106,7	-0,3	-0,3	112,8	-0,6	107,3	-3,2
	Febrero	105,7	-0,9	-0,6	117,7	4,4	103,4	-3,7
	Marzo	98,9	-16,5	-6,3	97,4	-17,3	99,4	-3,8
	Abril	80,0	-33,5	-13,5	79,5	-18,3	95,9	-3,5

(*) Cuando se realiza un ajuste estacional usando el modelo multiplicativo, la serie desestacionalizada se obtiene dividiendo la serie original por los factores estacionales que difieren mes a mes y año a año; y, opcionalmente, por factores combinados de Pascua y variación por días laborales (efecto calendario) que también cambian mes a mes y año a año. Por esta razón, no es recomendable forzar los totales de la serie desestacionalizada para que sumen igual que la serie original, ya que podría afectar la calidad del ajuste estacional, especialmente cuando el patrón estacional no es estable (*X-13ARIMA-SEATS Reference Manual*, versión 1.1, p. 102).

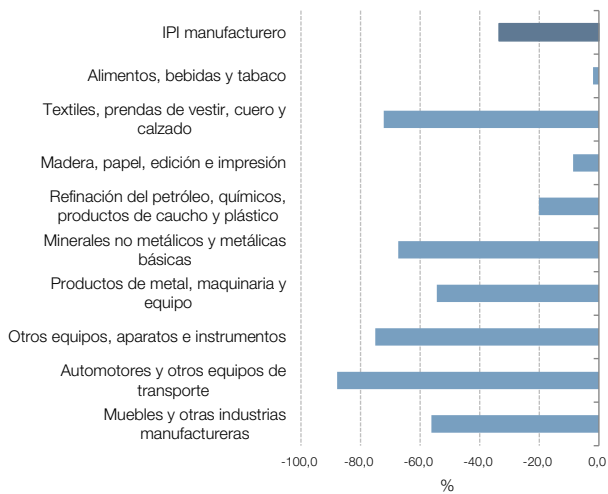
Fuente: INDEC, Dirección Nacional de Estadísticas y Precios de la Producción y el Comercio. Dirección de Estadísticas del Sector Secundario.

Gráfico 1.1 IPI manufacturero nivel general. Serie original, desestacionalizada y tendencia-ciclo, base 2004=100, en números índice. Enero 2016-abril 2020



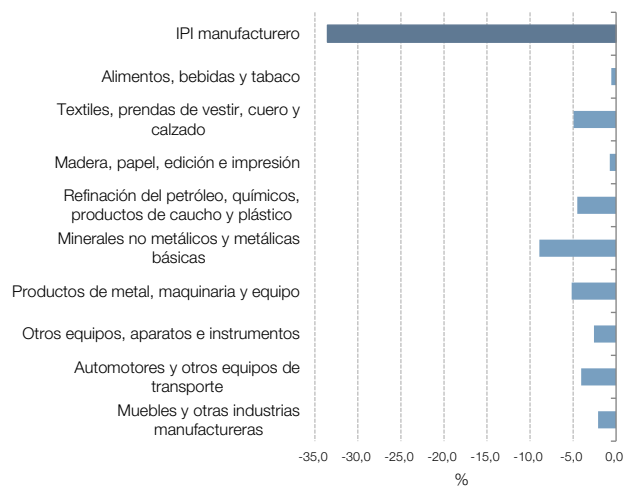
Fuente: INDEC, Dirección Nacional de Estadísticas y Precios de la Producción y el Comercio. Dirección de Estadísticas del Sector Secundario.

Gráfico 1.2 IPI manufacturero nivel general y categorías, variación porcentual interanual. Abril de 2020



Fuente: INDEC, Dirección Nacional de Estadísticas y Precios de la Producción y el Comercio. Dirección de Estadísticas del Sector Secundario.

Gráfico 1.3 IPI manufacturero nivel general y categorías, incidencias. Abril de 2020



Fuente: INDEC, Dirección Nacional de Estadísticas y Precios de la Producción y el Comercio. Dirección de Estadísticas del Sector Secundario.

Divisiones y subclases de la industria manufacturera

En abril de 2020, respecto a abril de 2019, la división “Alimentos y bebidas” registra una merma de 1,0%, “Productos de tabaco” muestra una baja de 59,5%, “Productos textiles” cae 57,8%, “Prendas de vestir, cuero y calzado” muestra una disminución de 79,1%, “Madera, papel, edición e impresión” cae 8,7%, “Refinación del petróleo, coque y combustible nuclear” exhibe una caída de 34,4%, “Sustancias y productos químicos” muestra una disminución de 11,1%, “Productos de caucho y plástico” registra una disminución de 38,5%, “Productos minerales no metálicos” cae 70,7%, “Industrias metálicas básicas” presenta una merma de 65,2%, “Productos de metal” muestra una disminución de 62,8%, “Maquinaria y equipo” muestra una caída de 45,1%, “Otros equipos, aparatos e instrumentos” expone una baja de 75,1%, “Vehículos automotores, carrocerías, remolques y autopartes” registra una disminución de 88,5%, “Otro equipo de transporte” cae 82,0% y, por último, la división “Muebles y colchones, y otras industrias manufactureras” muestra una caída de 56,2%.

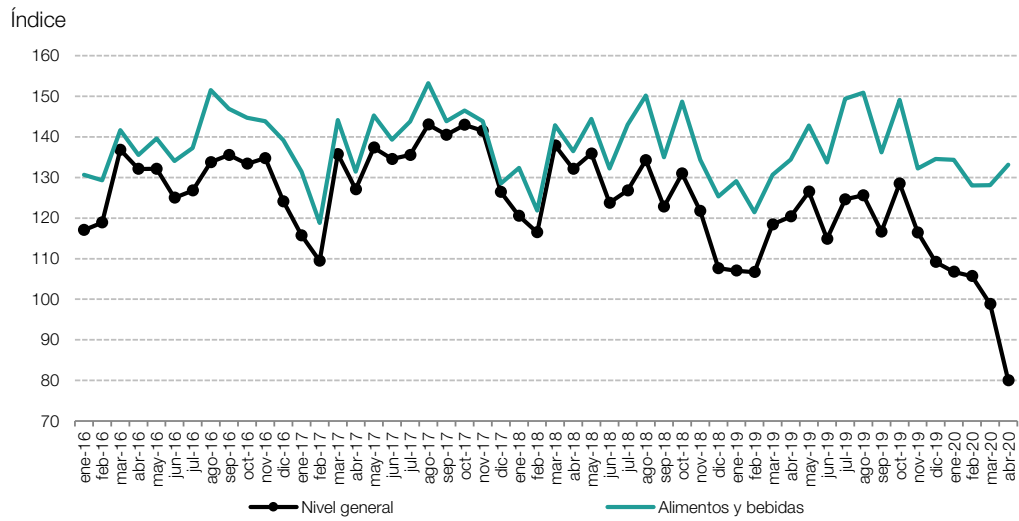
Cuadro 2.1 IPI manufacturero. Alimentos y bebidas. Abril de 2020*

Código	Descripción	Índice base 2004=100	Variación porcentual		Incidencia
			respecto al mismo mes del año anterior	acumulada del año respecto a igual acumulado del año anterior	
		Números índice		%	
15	Alimentos y bebidas	133,1	-1,0	1,5	-1,0
15111	Carne vacuna	103,6	8,8	4,2	0,6
15112	Carne aviar	271,6	9,9	6,8	0,4
15113	Fiambres y embutidos	120,3	-7,2	-7,5	-0,2
15130	Preparación de frutas, hortalizas y legumbres	188,9	-1,4	-12,0	-0,1
15140	Molienda de oleaginosas	173,9	-6,6	-4,7	-0,9
15200	Productos lácteos	131,5	6,5	0,8	0,6
15311/12/13/20	Molienda de cereales	154,6	0,4	4,9	0,0
15411/12/41/42	Galletitas, productos de panadería y pastas	133,4	0,7	4,8	0,1
15420/30	Azúcar, productos de confitería y chocolate	51,4	-35,5	-19,0	-0,9
15491/2/3	Yerba mate, té y café	159,6	5,4	-1,9	0,1
15510/29/30/41/42/49	Gaseosas, aguas, sodas, cervezas, jugos para diluir, sidras y bebidas espirituosas	102,1	-12,1	-1,9	-1,4
15521	Vino	129,5	13,4	18,6	1,0
15120/330/499	Otros productos alimenticios	133,6	-2,6	6,3	-0,3

Nota: los totales por suma pueden no coincidir por redondeo en las cifras parciales.

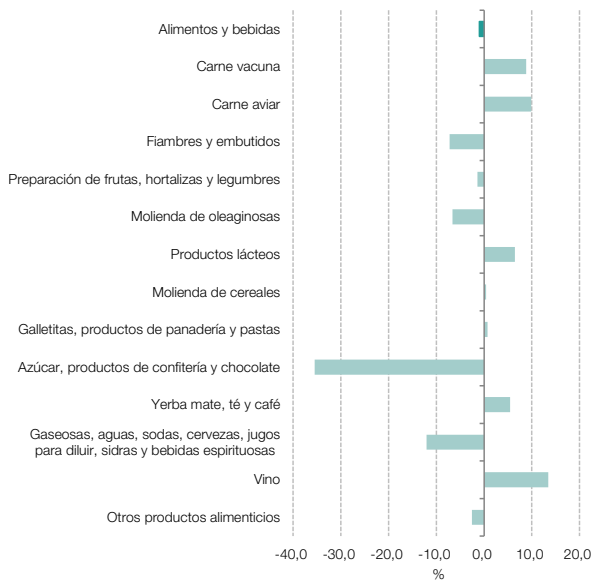
Fuente: INDEC, Dirección Nacional de Estadísticas y Precios de la Producción y el Comercio. Dirección de Estadísticas del Sector Secundario.

Gráfico 2.1 a Alimentos y bebidas respecto al nivel general del IPI manufacturero. Enero 2016-abril 2020



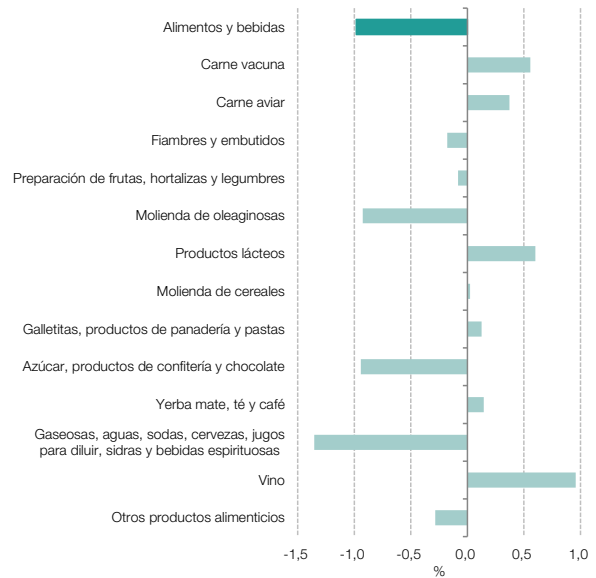
Fuente: INDEC, Dirección Nacional de Estadísticas y Precios de la Producción y el Comercio. Dirección de Estadísticas del Sector Secundario.

Gráfico 2.1 b Alimentos y bebidas, variación porcentual interanual. Abril de 2020



Fuente: INDEC, Dirección Nacional de Estadísticas y Precios de la Producción y el Comercio. Dirección de Estadísticas del Sector Secundario.

Gráfico 2.1 c Alimentos y bebidas, incidencias. Abril de 2020



Fuente: INDEC, Dirección Nacional de Estadísticas y Precios de la Producción y el Comercio. Dirección de Estadísticas del Sector Secundario.

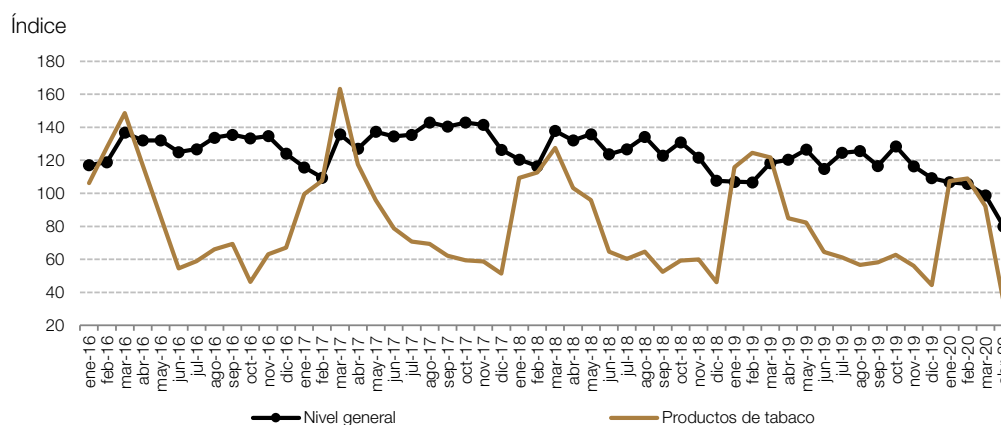
Cuadro 2.2 IPI manufacturero. Productos de tabaco. Abril de 2020*

Código	Descripción	Índice base 2004=100	Variación porcentual		Incidencia
			respecto al mismo mes del año anterior	acumulada del año respecto a igual acumulado del año anterior	
16	Productos de tabaco	34,4	-59,5	-23,2	-59,5
16001	Preparación de hojas de tabaco	106,2	-9,6	-13,8	-4,3
16009	Cigarrillos	0,0	-100,0	-32,4	-55,2

Nota: los totales por suma pueden no coincidir por redondeo en las cifras parciales.

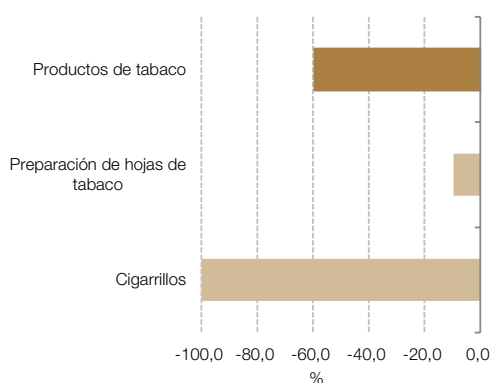
Fuente: INDEC, Dirección Nacional de Estadísticas y Precios de la Producción y el Comercio. Dirección de Estadísticas del Sector Secundario.

Gráfico 2.2 a Productos de tabaco respecto al nivel general del IPI manufacturero. Enero 2016-abril 2020



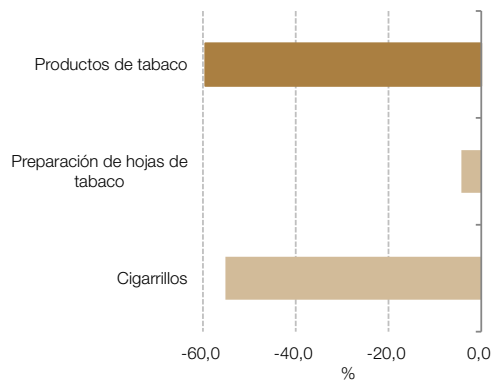
Fuente: INDEC, Dirección Nacional de Estadísticas y Precios de la Producción y el Comercio. Dirección de Estadísticas del Sector Secundario.

Gráfico 2.2 b Productos de tabaco, variación porcentual interanual. Abril de 2020



Fuente: INDEC, Dirección Nacional de Estadísticas y Precios de la Producción y el Comercio. Dirección de Estadísticas del Sector Secundario.

Gráfico 2.2 c Productos de tabaco, incidencias. Abril de 2020



Fuente: INDEC, Dirección Nacional de Estadísticas y Precios de la Producción y el Comercio. Dirección de Estadísticas del Sector Secundario.

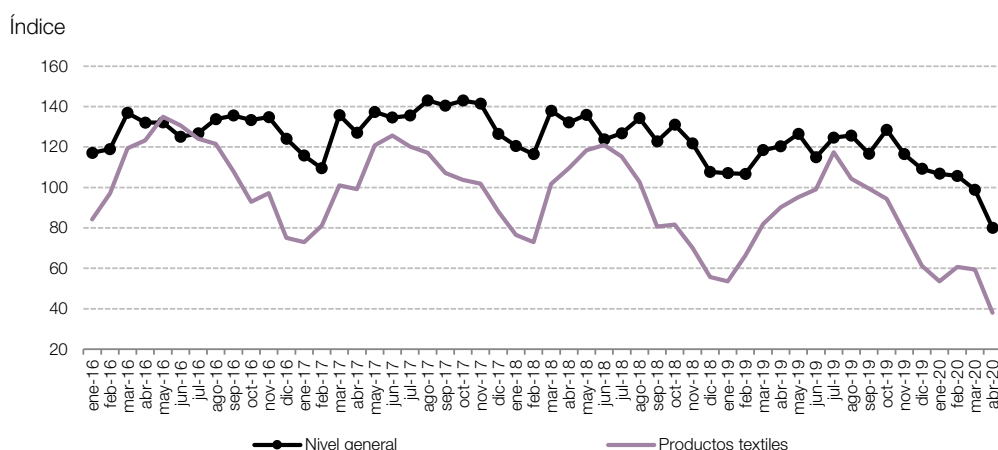
Cuadro 2.3 IPI manufacturero. Productos textiles. Abril de 2020*

Código	Descripción	Índice base 2004=100	Variación porcentual		Incidencia
			respecto al mismo mes del año anterior	acumulada del año respecto a igual acumulado del año anterior	
		Números índice	%		
17	Productos textiles	38,0	-57,8	-27,4	-57,8
17111/2	Preparación de fibras de uso textil	249,9	37,7	25,5	6,1
17113	Hilados de algodón	6,1	-93,4	-30,3	-19,1
17114/15/20	Tejidos y acabado de productos textiles	9,8	-90,3	-38,2	-33,4
17210/20/30/90	Otros productos textiles	34,3	-43,4	-27,8	-11,4

Nota: los totales por suma pueden no coincidir por redondeo en las cifras parciales.

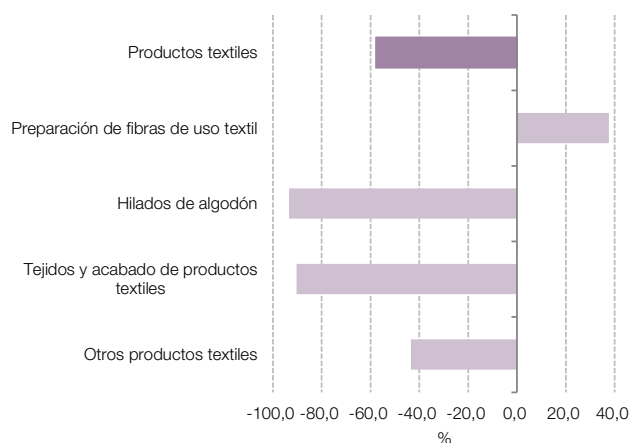
Fuente: INDEC, Dirección Nacional de Estadísticas y Precios de la Producción y el Comercio. Dirección de Estadísticas del Sector Secundario.

Gráfico 2.3 a Productos textiles respecto al nivel general del IPI manufacturero. Enero 2016-abril 2020



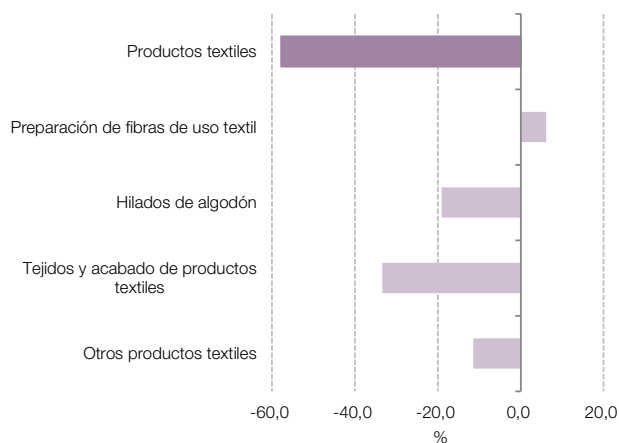
Fuente: INDEC, Dirección Nacional de Estadísticas y Precios de la Producción y el Comercio. Dirección de Estadísticas del Sector Secundario.

Gráfico 2.3 b Productos textiles, variación porcentual interanual. Abril de 2020



Fuente: INDEC, Dirección Nacional de Estadísticas y Precios de la Producción y el Comercio. Dirección de Estadísticas del Sector Secundario.

Gráfico 2.3 c Productos textiles, incidencias. Abril de 2020



Fuente: INDEC, Dirección Nacional de Estadísticas y Precios de la Producción y el Comercio. Dirección de Estadísticas del Sector Secundario.

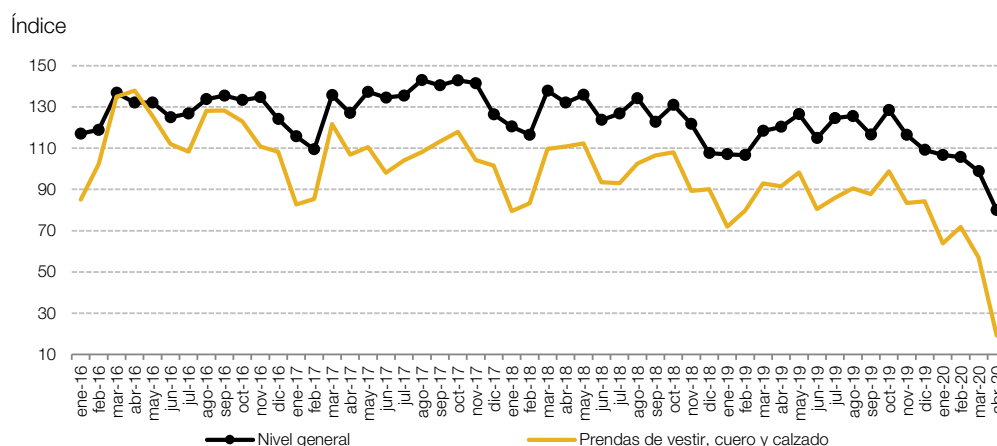
Cuadro 2.4 IPI manufacturero. Prendas de vestir, cuero y calzado. Abril de 2020*

Código	Descripción	Índice base 2004=100	Variación porcentual		Incidencia
			respecto al mismo mes del año anterior	acumulada del año respecto a igual acumulado del año anterior	
18-19	Prendas de vestir, cuero y calzado	19,2	-79,1	-37,0	-79,1
18110/120/401/402/900	Prendas de vestir	19,0	-78,2	-37,7	-50,0
19110/20	Curtido y artículos de cuero, excepto prendas	28,8	-53,6	-27,5	-6,2
19201/2/3/4	Calzado y sus partes	9,4	-93,4	-40,3	-22,9

Nota: los totales por suma pueden no coincidir por redondeo en las cifras parciales.

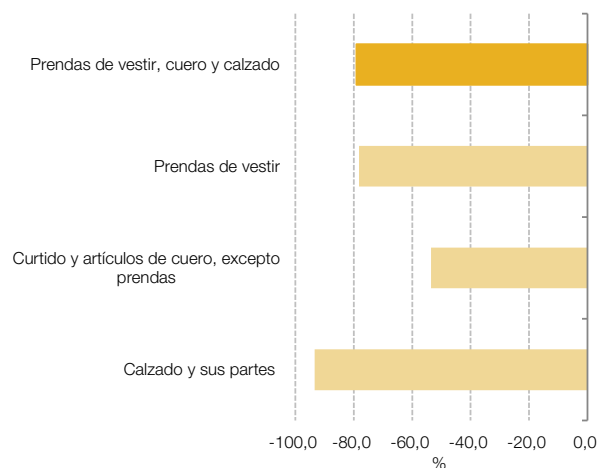
Fuente: INDEC, Dirección Nacional de Estadísticas y Precios de la Producción y el Comercio. Dirección de Estadísticas del Sector Secundario.

Gráfico 2.4 a Prendas de vestir, cuero y calzado respecto al nivel general del IPI manufacturero. Enero 2016-abril 2020



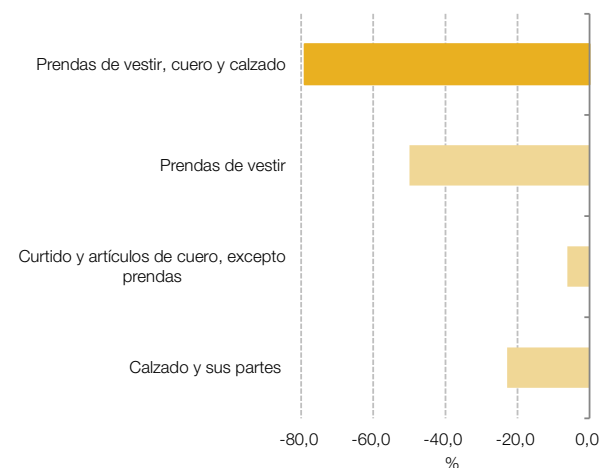
Fuente: INDEC, Dirección Nacional de Estadísticas y Precios de la Producción y el Comercio. Dirección de Estadísticas del Sector Secundario.

Gráfico 2.4 b Prendas de vestir, cuero y calzado, variación porcentual interanual. Abril de 2020



Fuente: INDEC, Dirección Nacional de Estadísticas y Precios de la Producción y el Comercio. Dirección de Estadísticas del Sector Secundario.

Gráfico 2.4 c Prendas de vestir, cuero y calzado, incidencias. Abril de 2020



Fuente: INDEC, Dirección Nacional de Estadísticas y Precios de la Producción y el Comercio. Dirección de Estadísticas del Sector Secundario.

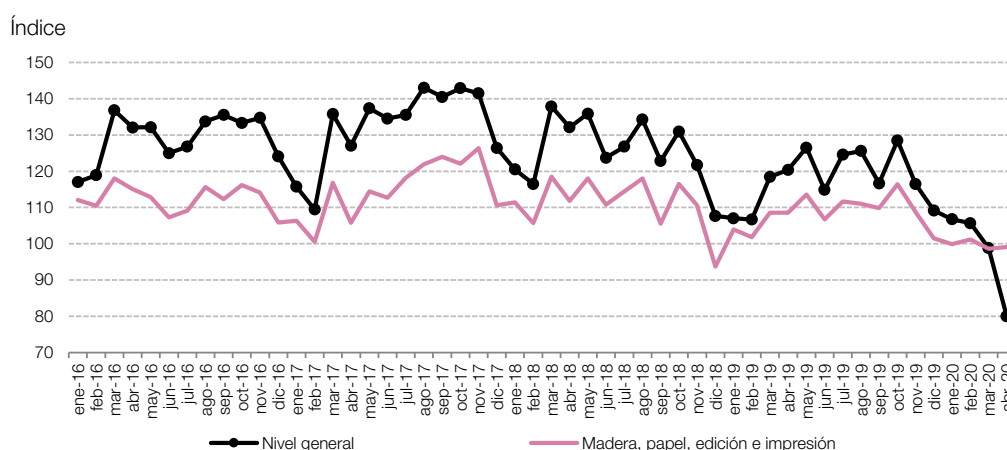
Cuadro 2.5 IPI manufacturero. Madera, papel, edición e impresión. Abril de 2020*

Código	Descripción	Índice base 2004=100	Variación porcentual		Incidencia
			respecto al mismo mes del año anterior	acumulada del año respecto a igual acumulado del año anterior	
20-22	Madera, papel, edición e impresión	99,1	-8,7	-5,7	-8,7
20100/210/220/230/290	Madera y productos de madera y corcho, excepto muebles	76,1	-25,4	-9,7	-6,1
21010/20/91/99	Papel y productos de papel	97,5	-4,5	-1,5	-1,5
22110/120/190/210/220	Edición e impresión	116,3	-2,5	-7,1	-1,0

Nota: los totales por suma pueden no coincidir por redondeo en las cifras parciales.

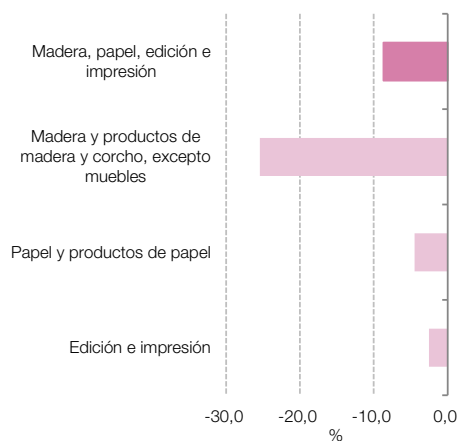
Fuente: INDEC, Dirección Nacional de Estadísticas y Precios de la Producción y el Comercio. Dirección de Estadísticas del Sector Secundario.

Gráfico 2.5 a Madera, papel, edición e impresión respecto al nivel general del IPI manufacturero. Enero 2016-abril 2020



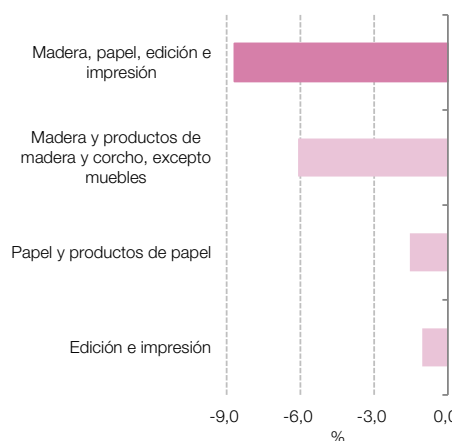
Fuente: INDEC, Dirección Nacional de Estadísticas y Precios de la Producción y el Comercio. Dirección de Estadísticas del Sector Secundario.

Gráfico 2.5 b Madera, papel, edición e impresión, variación porcentual interanual. Abril de 2020



Fuente: INDEC, Dirección Nacional de Estadísticas y Precios de la Producción y el Comercio. Dirección de Estadísticas del Sector Secundario.

Gráfico 2.5 c Madera, papel, edición e impresión, incidencias. Abril de 2020



Fuente: INDEC, Dirección Nacional de Estadísticas y Precios de la Producción y el Comercio. Dirección de Estadísticas del Sector Secundario.

Cuadro 2.6 IPI manufacturero. Refinación del petróleo, coque y combustible nuclear. Abril de 2020*

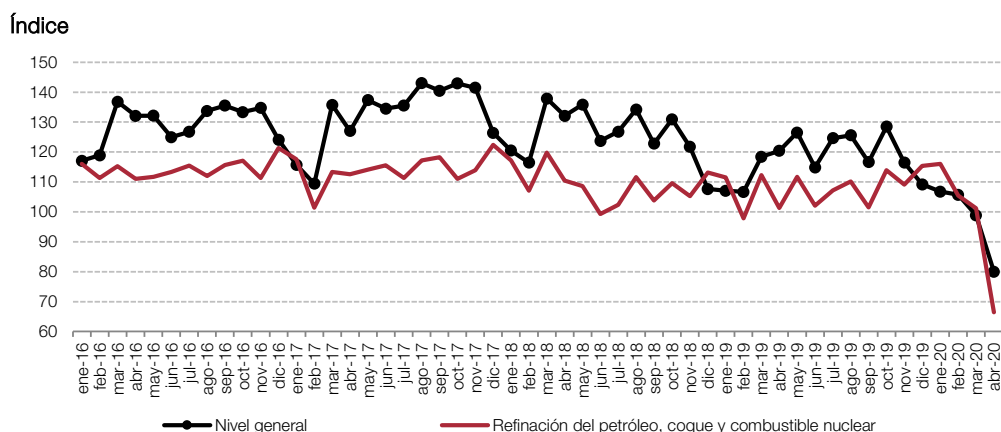
Código	Descripción	Índice base 2004=100	Variación porcentual		Incidencia
			respecto al mismo mes del año anterior	acumulada del año respecto a igual acumulado del año anterior	
23	Refinación del petróleo, coque y combustible nuclear	66,4	-34,4	-8,0	-34,4
23200	Naftas	49,9	-66,3	-18,6	-19,9
23200	Gasoiil	62,8	-28,8	-6,3	-9,8
23200	Fueloil	100,1	-11,8	3,2	-0,7
23200	Asfaltos	4,5	-92,3	-63,6	-0,7
23100/200/300	Otros productos de la refinación del petróleo, coque y combustible nuclear	78,0	-11,4	-0,2	-3,4

Nota: los totales por suma pueden no coincidir por redondeo en las cifras parciales.

- Naftas: incluye nafta grado 1 (común), grado 2 (súper) y grado 3 (ultra).
- Gasoiil: incluye gasoiil grado 1 (agrogasoiil), grado 2 (común) y grado 3 (ultra).
- Fueloil: incluye fueloil y mezclas IFO.
- Asfaltos: incluye los asfaltos obtenidos para todos los usos.

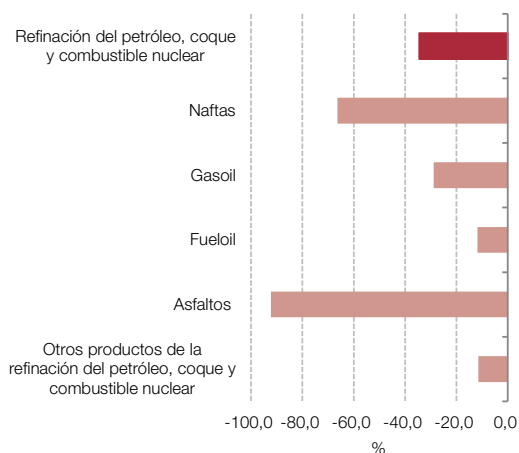
Fuente: INDEC, Dirección Nacional de Estadísticas y Precios de la Producción y el Comercio. Dirección de Estadísticas del Sector Secundario.

Gráfico 2.6 a Refinación del petróleo, coque y combustible nuclear respecto al nivel general del IPI manufacturero. Enero 2016-abril 2020



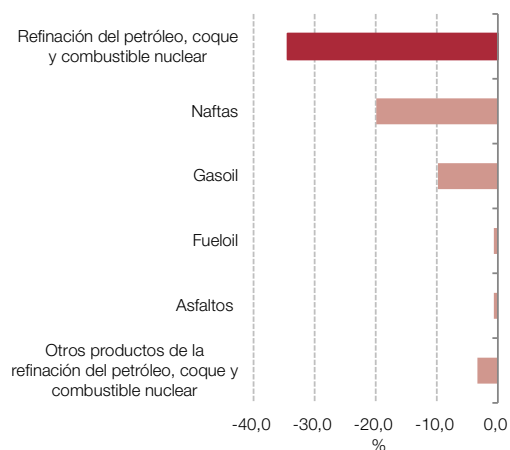
Fuente: INDEC, Dirección Nacional de Estadísticas y Precios de la Producción y el Comercio. Dirección de Estadísticas del Sector Secundario.

Gráfico 2.6 b Refinación del petróleo, coque y combustible nuclear, variación porcentual interanual. Abril de 2020



Fuente: INDEC, Dirección Nacional de Estadísticas y Precios de la Producción y el Comercio. Dirección de Estadísticas del Sector Secundario.

Gráfico 2.6 c Refinación del petróleo, coque y combustible nuclear, incidencias. Abril de 2020



Fuente: INDEC, Dirección Nacional de Estadísticas y Precios de la Producción y el Comercio. Dirección de Estadísticas del Sector Secundario.

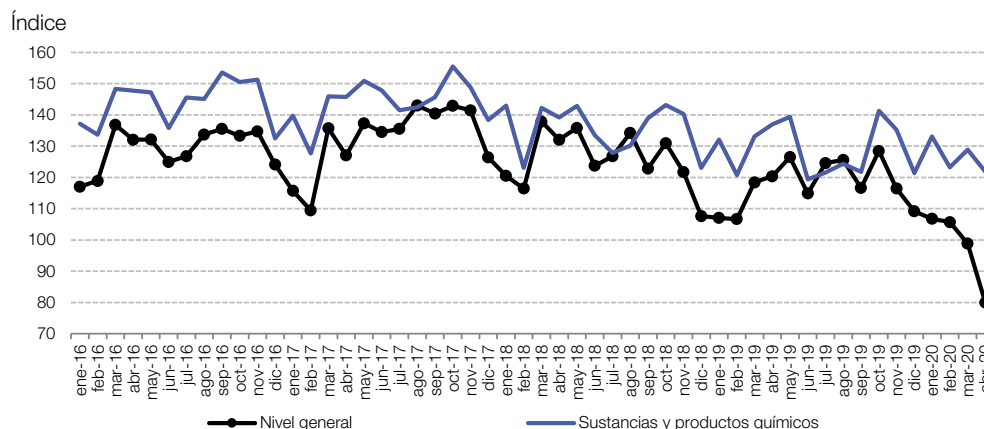
Cuadro 2.7 IPI manufacturero. Sustancias y productos químicos. Abril de 2020*

Código	Descripción	Índice base 2004=100	Variación porcentual		Incidencia
			respecto al mismo mes del año anterior	acumulada del año respecto a igual acumulado del año anterior	
24	Sustancias y productos químicos	121,8	-11,1	-3,1	-11,1
24111	Gases industriales	101,9	-31,8	-10,8	-1,0
2411, excepto 24111	Productos químicos básicos	73,6	-14,9	-2,6	-1,2
24120/210	Agroquímicos	126,3	36,9	13,8	3,3
24130	Materias primas plásticas y caucho sintético	87,4	-18,6	-4,5	-1,9
24220	Pinturas	16,6	-82,7	-37,0	-3,3
24231/2/3/9	Productos farmacéuticos	177,5	1,5	-0,3	0,6
24241/9	Detergentes, jabones y productos personales	153,3	-3,0	-1,9	-0,5
24290/300	Otros productos químicos	76,8	-59,5	-14,8	-7,1

Nota: los totales por suma pueden no coincidir por redondeo en las cifras parciales.

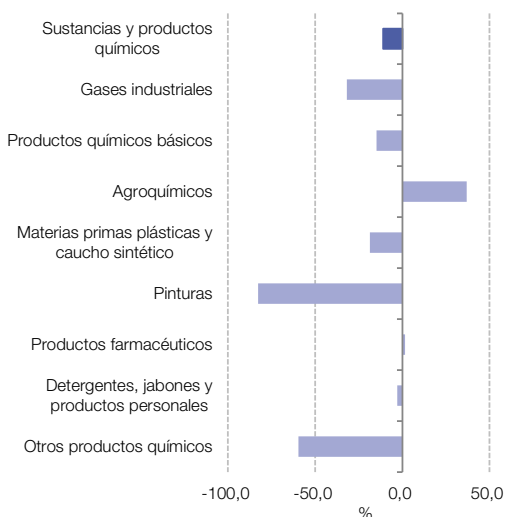
Fuente: INDEC, Dirección Nacional de Estadísticas y Precios de la Producción y el Comercio. Dirección de Estadísticas del Sector Secundario.

Gráfico 2.7 a Sustancias y productos químicos respecto al nivel general del IPI manufacturero. Enero 2016-abril 2020



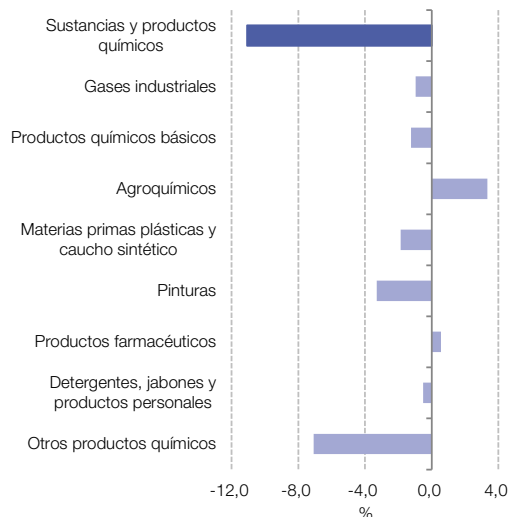
Fuente: INDEC, Dirección Nacional de Estadísticas y Precios de la Producción y el Comercio. Dirección de Estadísticas del Sector Secundario.

Gráfico 2.7 b Sustancias y productos químicos, variación porcentual interanual. Abril de 2020



Fuente: INDEC, Dirección Nacional de Estadísticas y Precios de la Producción y el Comercio. Dirección de Estadísticas del Sector Secundario.

Gráfico 2.7 c Sustancias y productos químicos, incidencias. Abril de 2020



Fuente: INDEC, Dirección Nacional de Estadísticas y Precios de la Producción y el Comercio. Dirección de Estadísticas del Sector Secundario.

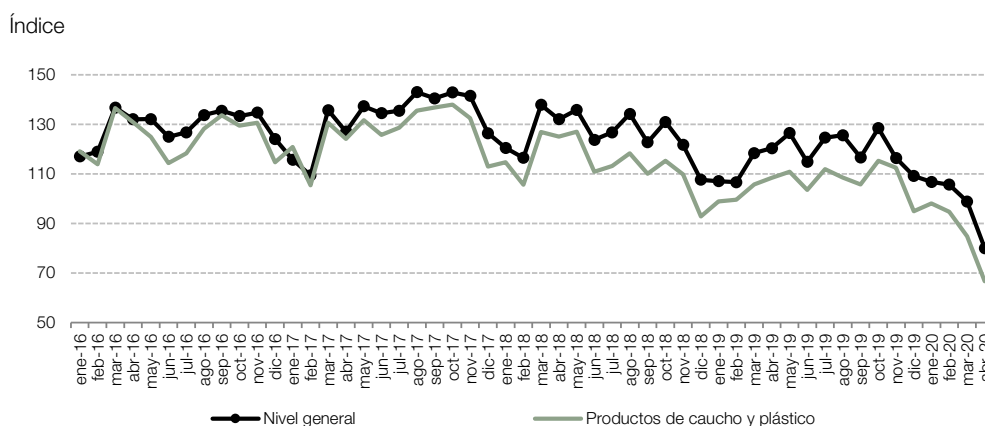
Cuadro 2.8 IPI manufacturero. Productos de caucho y plástico. Abril de 2020*

Código	Descripción	Índice base 2004=100	Variación porcentual		Incidencia
			respecto al mismo mes del año anterior	acumulada del año respecto a igual acumulado del año anterior	
25	Productos de caucho y plástico	66,7	-38,5	-16,6	-38,5
25110	Neumáticos	2,8	-97,8	-35,3	-16,7
25190	Otros productos de caucho	32,3	-63,6	-31,2	-5,0
25201/9	Manufacturas de plástico	83,5	-22,4	-11,4	-16,8

Nota: los totales por suma pueden no coincidir por redondeo en las cifras parciales.

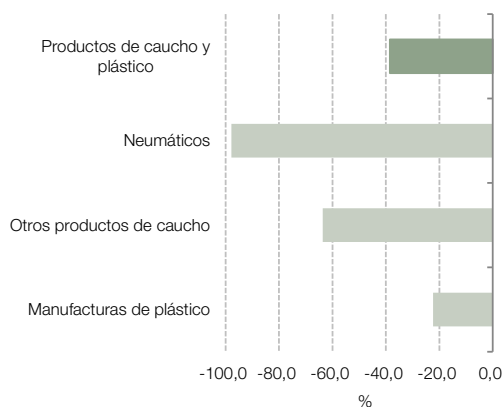
Fuente: INDEC, Dirección Nacional de Estadísticas y Precios de la Producción y el Comercio. Dirección de Estadísticas del Sector Secundario.

Gráfico 2.8 a Productos de caucho y plástico respecto al nivel general del IPI manufacturero. Enero 2016-abril 2020



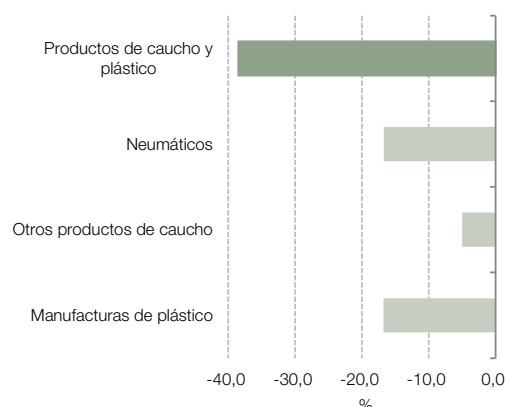
Fuente: INDEC, Dirección Nacional de Estadísticas y Precios de la Producción y el Comercio. Dirección de Estadísticas del Sector Secundario.

Gráfico 2.8 b Productos de caucho y plástico, variación porcentual interanual. Abril de 2020



Fuente: INDEC, Dirección Nacional de Estadísticas y Precios de la Producción y el Comercio. Dirección de Estadísticas del Sector Secundario.

Gráfico 2.8 c Productos de caucho y plástico, incidencias. Abril de 2020



Fuente: INDEC, Dirección Nacional de Estadísticas y Precios de la Producción y el Comercio. Dirección de Estadísticas del Sector Secundario.

Cuadro 2.9

IPI manufacturero. Productos minerales no metálicos. Abril de 2020*

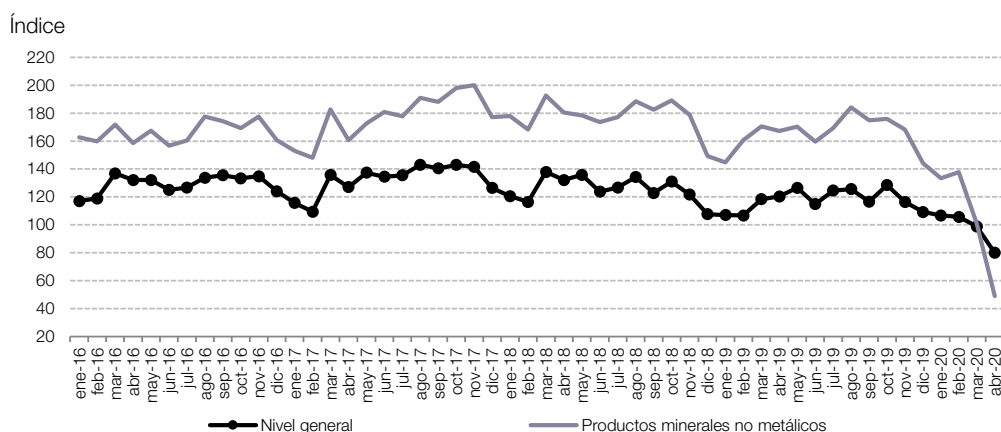
Código	Descripción	Índice base 2004=100	Variación porcentual		Incidencia
			respecto al mismo mes del año anterior	acumulada del año respecto a igual acumulado del año anterior	
26	Productos minerales no metálicos	49,0	-70,7	-34,5	-70,7
26101/2/9	Vidrio y productos de vidrio	80,8	-37,3	-6,9	-5,4
26910/30	Productos de arcilla y cerámica no refractaria	0,9	-99,4	-36,6	-18,9
26941	Cemento	77,9	-55,7	-35,5	-16,5
26942	Cal y yeso	86,7	-51,8	-24,1	-1,0
26951/9	Artículos de cemento y de yeso	29,6	-87,9	-48,7	-21,4
26920/60/90	Otros productos minerales no metálicos	46,4	-70,3	-32,9	-7,6

Nota: los totales por suma pueden no coincidir por redondeo en las cifras parciales.

Fuente: INDEC, Dirección Nacional de Estadísticas y Precios de la Producción y el Comercio. Dirección de Estadísticas del Sector Secundario.

Gráfico 2.9 a

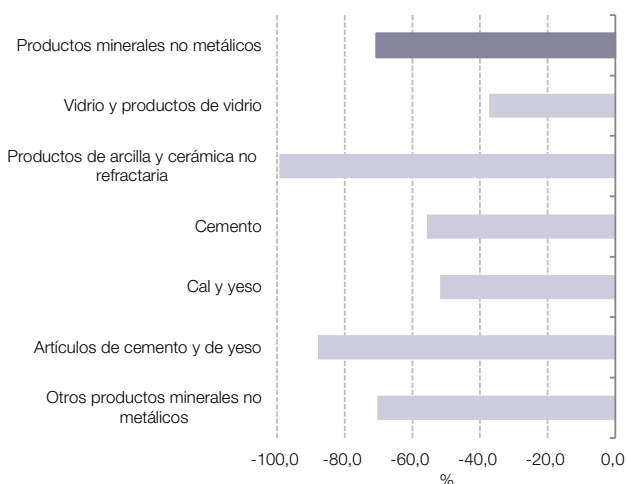
Productos minerales no metálicos respecto al nivel general del IPI manufacturero. Enero 2016-abril 2020



Fuente: INDEC, Dirección Nacional de Estadísticas y Precios de la Producción y el Comercio. Dirección de Estadísticas del Sector Secundario.

Gráfico 2.9 b

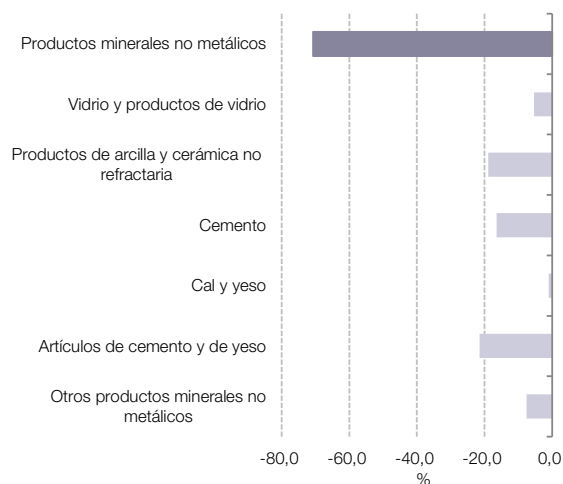
Productos minerales no metálicos, variación porcentual interanual. Abril de 2020



Fuente: INDEC, Dirección Nacional de Estadísticas y Precios de la Producción y el Comercio. Dirección de Estadísticas del Sector Secundario.

Gráfico 2.9 c

Productos minerales no metálicos, incidencias. Abril de 2020



Fuente: INDEC, Dirección Nacional de Estadísticas y Precios de la Producción y el Comercio. Dirección de Estadísticas del Sector Secundario.

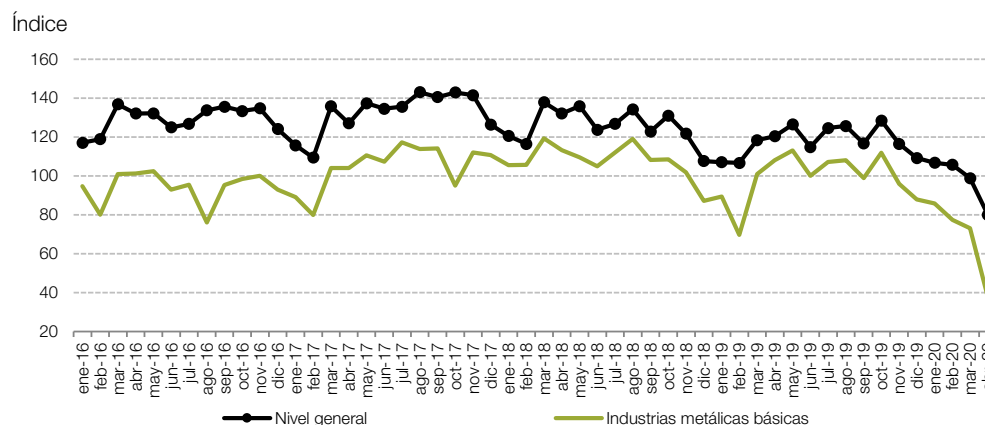
Cuadro 2.10 IPI manufacturero. Industrias metálicas básicas. Abril de 2020*

Código	Descripción	Índice base 2004=100	Variación porcentual		Incidencia
			respecto al mismo mes del año anterior	acumulada del año respecto a igual acumulado del año anterior	
		Números índice		%	
27	Industrias metálicas básicas	37,5	-65,2	-25,6	-65,2
27100	Industria siderúrgica	27,6	-70,0	-23,9	-42,5
27201/9	Aluminio y otros metales no ferrosos	80,4	-45,6	-17,3	-9,0
27310/20	Fundición de metales	43,8	-70,2	-39,4	-13,8

Nota: los totales por suma pueden no coincidir por redondeo en las cifras parciales.

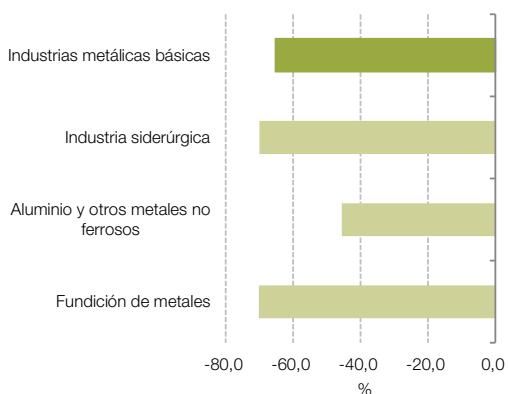
Fuente: INDEC, Dirección Nacional de Estadísticas y Precios de la Producción y el Comercio. Dirección de Estadísticas del Sector Secundario.

Gráfico 2.10 a Industrias metálicas básicas respecto al nivel general del IPI manufacturero. Enero 2016-abril 2020



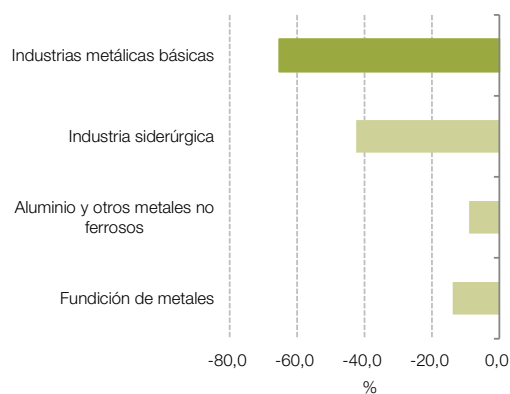
Fuente: INDEC, Dirección Nacional de Estadísticas y Precios de la Producción y el Comercio. Dirección de Estadísticas del Sector Secundario.

Gráfico 2.10 b Industrias metálicas básicas, variación porcentual interanual. Abril de 2020



Fuente: INDEC, Dirección Nacional de Estadísticas y Precios de la Producción y el Comercio. Dirección de Estadísticas del Sector Secundario.

Gráfico 2.10 c Industrias metálicas básicas, incidencias. Abril de 2020



Fuente: INDEC, Dirección Nacional de Estadísticas y Precios de la Producción y el Comercio. Dirección de Estadísticas del Sector Secundario.

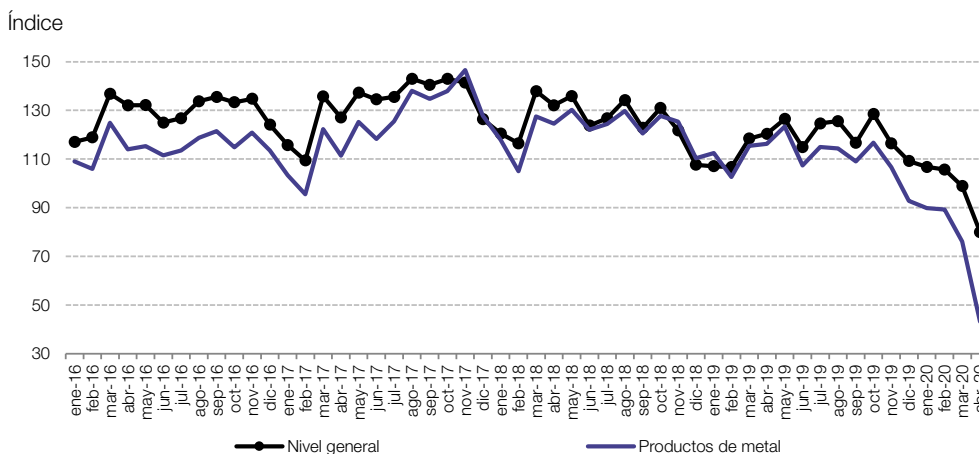
Cuadro 2.11 IPI manufacturero. Productos de metal. Abril de 2020*

Código	Descripción	Índice base 2004=100	Variación porcentual		Incidencia
			respecto al mismo mes del año anterior	acumulada del año respecto a igual acumulado del año anterior	
28	Productos de metal	43,2	-62,8	-33,2	-62,8
28110	Productos metálicos para uso estructural	27,8	-77,9	-37,0	-20,3
28991	Envases metálicos	178,8	16,8	-1,3	1,1
28120/130/910/920/930/999	Otros productos de metal y servicios de trabajo de metales	39,1	-64,6	-35,3	-43,6

Nota: los totales por suma pueden no coincidir por redondeo en las cifras parciales.

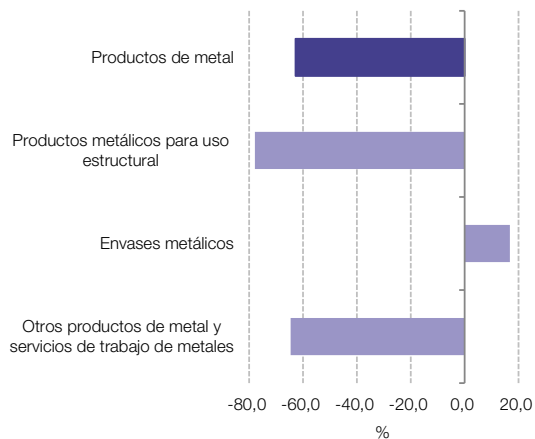
Fuente: INDEC, Dirección Nacional de Estadísticas y Precios de la Producción y el Comercio. Dirección de Estadísticas del Sector Secundario.

Gráfico 2.11 a Productos de metal respecto al nivel general del IPI manufacturero. Enero 2016-abril 2020



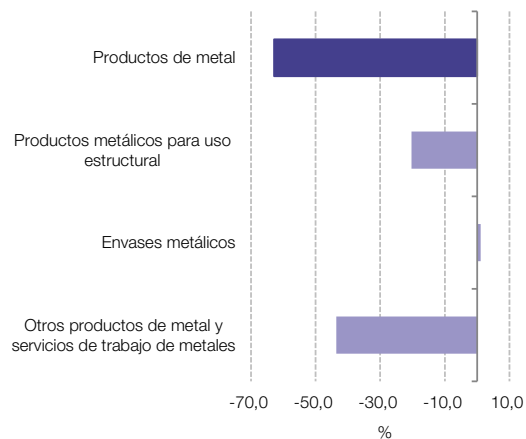
Fuente: INDEC, Dirección Nacional de Estadísticas y Precios de la Producción y el Comercio. Dirección de Estadísticas del Sector Secundario.

Gráfico 2.11 b Productos de metal, variación porcentual interanual. Abril de 2020



Fuente: INDEC, Dirección Nacional de Estadísticas y Precios de la Producción y el Comercio. Dirección de Estadísticas del Sector Secundario.

Gráfico 2.11 c Productos de metal, incidencias. Abril de 2020



Fuente: INDEC, Dirección Nacional de Estadísticas y Precios de la Producción y el Comercio. Dirección de Estadísticas del Sector Secundario.

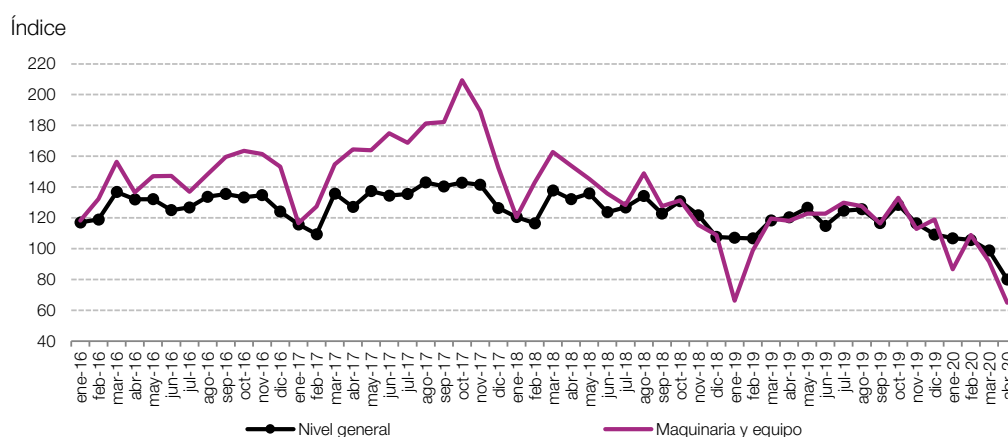
Cuadro 2.12 IPI manufacturero. Maquinaria y equipo. Abril de 2020*

Código	Descripción	Índice base 2004=100	Variación porcentual		Incidencia
			respecto al mismo mes del año anterior	acumulada del año respecto a igual acumulado del año anterior	
		Números índice	%		
29	Maquinaria y equipo	64,9	-45,1	-12,6	-45,1
29110/20/30/40/50/90	Maquinaria de uso general	45,2	-50,7	-18,5	-16,3
29211/2/3	Maquinaria agropecuaria	145,9	-8,6	13,0	-3,0
292, excepto 2921	Otra maquinaria de uso especial	35,2	-55,2	-28,2	-7,2
29300	Aparatos de uso doméstico	11,1	-93,9	-26,5	-18,5

Nota: los totales por suma pueden no coincidir por redondeo en las cifras parciales.

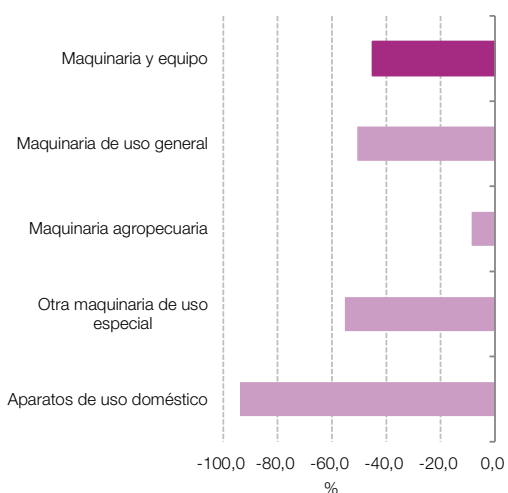
Fuente: INDEC, Dirección Nacional de Estadísticas y Precios de la Producción y el Comercio. Dirección de Estadísticas del Sector Secundario.

Gráfico 2.12 a Maquinaria y equipo respecto al nivel general del IPI manufacturero. Enero 2016-abril 2020



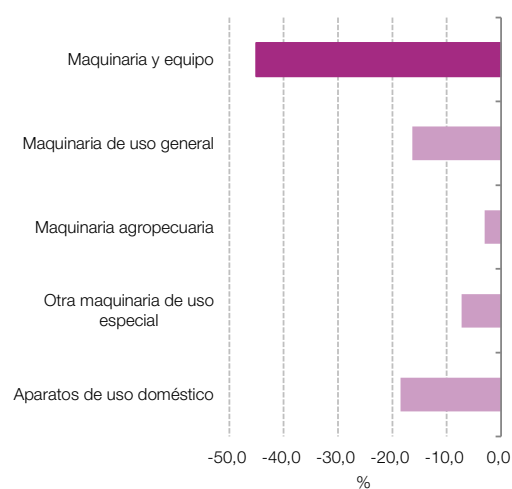
Fuente: INDEC, Dirección Nacional de Estadísticas y Precios de la Producción y el Comercio. Dirección de Estadísticas del Sector Secundario.

Gráfico 2.12 b Maquinaria y equipo, variación porcentual interanual. Abril de 2020



Fuente: INDEC, Dirección Nacional de Estadísticas y Precios de la Producción y el Comercio. Dirección de Estadísticas del Sector Secundario.

Gráfico 2.12 c Maquinaria y equipo, incidencias. Abril de 2020



Fuente: INDEC, Dirección Nacional de Estadísticas y Precios de la Producción y el Comercio. Dirección de Estadísticas del Sector Secundario.

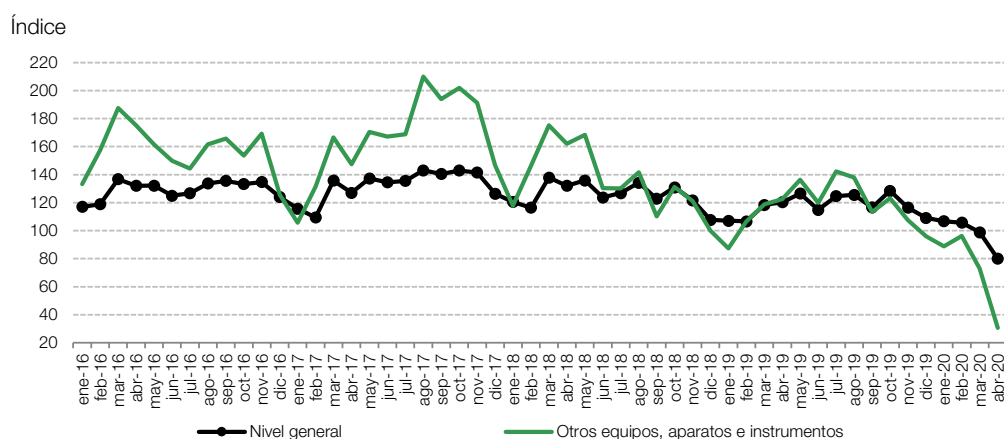
Cuadro 2.13 IPI manufacturero. Otros equipos, aparatos e instrumentos. Abril de 2020*

Código	Descripción	Índice base 2004=100	Variación porcentual		Incidencia
			respecto al mismo mes del año anterior	acumulada del año respecto a igual acumulado del año anterior	
30-33	Otros equipos, aparatos e instrumentos	30,6	-75,1	-33,7	-75,1
30000/32100/200/300	Equipos y aparatos de informática, televisión y comunicaciones, y componentes electrónicos	5,0	-97,6	-34,2	-34,3
31100/200/300/400/500/900	Equipos y aparatos eléctricos	21,6	-77,1	-41,6	-32,7
33110/120/200/300/400	Instrumentos médicos, ópticos y de precisión	73,5	-35,9	-18,8	-8,1

Nota: los totales por suma pueden no coincidir por redondeo en las cifras parciales.

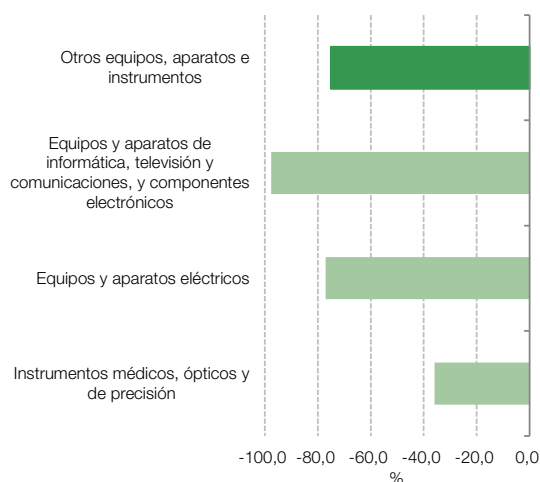
Fuente: INDEC, Dirección Nacional de Estadísticas y Precios de la Producción y el Comercio. Dirección de Estadísticas del Sector Secundario.

Gráfico 2.13 a Otros equipos, aparatos e instrumentos respecto al nivel general del IPI manufacturero. Enero 2016-abril 2020



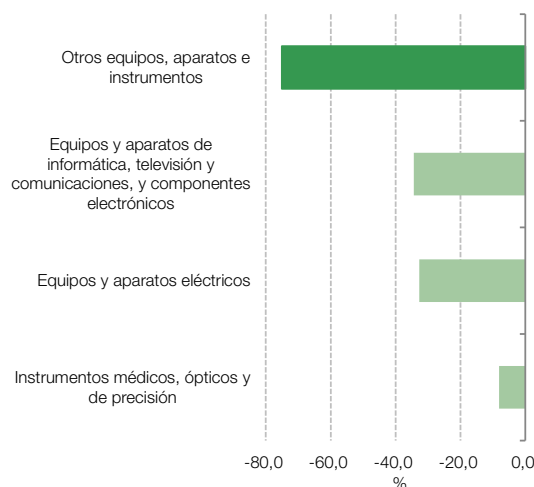
Fuente: INDEC, Dirección Nacional de Estadísticas y Precios de la Producción y el Comercio. Dirección de Estadísticas del Sector Secundario.

Gráfico 2.13 b Otros equipos, aparatos e instrumentos, variación porcentual interanual. Abril de 2020



Fuente: INDEC, Dirección Nacional de Estadísticas y Precios de la Producción y el Comercio. Dirección de Estadísticas del Sector Secundario.

Gráfico 2.13 c Otros equipos, aparatos e instrumentos, incidencias. Abril de 2020



Fuente: INDEC, Dirección Nacional de Estadísticas y Precios de la Producción y el Comercio. Dirección de Estadísticas del Sector Secundario.

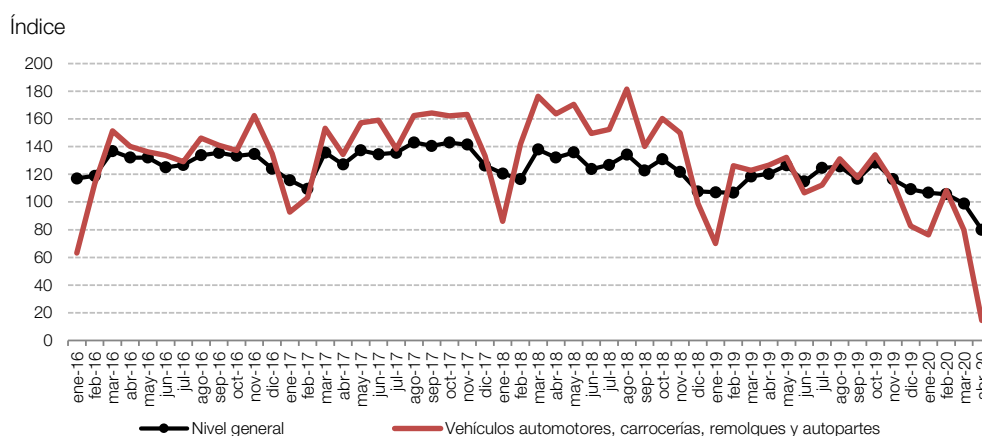
Cuadro 2.14 IPI manufacturero. Vehículos automotores, carrocerías, remolques y autopartes. Abril de 2020*

Código	Descripción	Índice base 2004=100	Variación porcentual		Incidencia
			respecto al mismo mes del año anterior	acumulada del año respecto a igual acumulado del año anterior	
		Números índice		%	
34	Vehículos automotores, carrocerías, remolques y autopartes	14,5	-88,5	-37,4	-88,5
34100	Vehículos automotores	0,0	-100,0	-40,4	-42,3
34200	Carrocerías, remolques y semirremolques	80,3	-37,5	-19,6	-3,2
34300	Autopartes	12,3	-87,5	-37,8	-43,1

Nota: los totales por suma pueden no coincidir por redondeo en las cifras parciales.

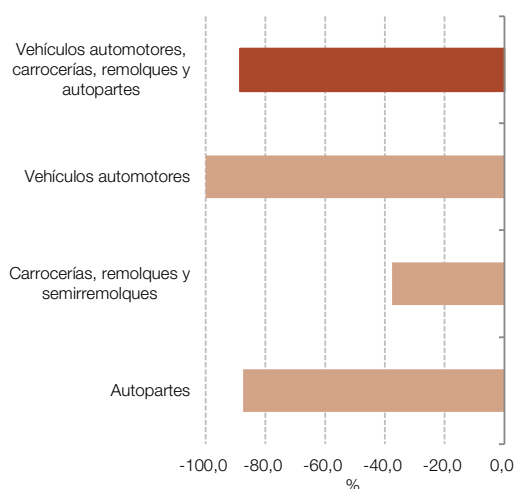
Fuente: INDEC, Dirección Nacional de Estadísticas y Precios de la Producción y el Comercio. Dirección de Estadísticas del Sector Secundario.

Gráfico 2.14 a Vehículos automotores, carrocerías, remolques y autopartes respecto al nivel general del IPI manufacturero. Enero 2016-abril 2020



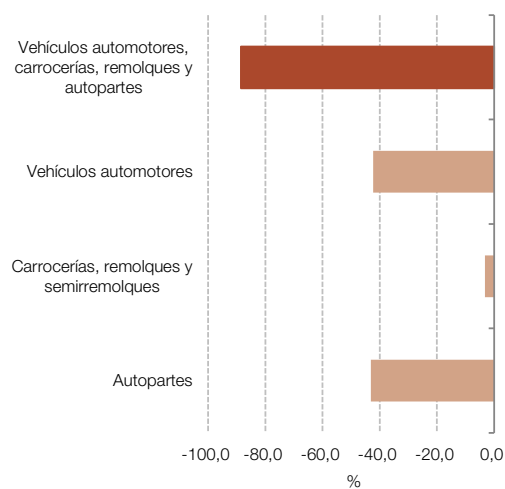
Fuente: INDEC, Dirección Nacional de Estadísticas y Precios de la Producción y el Comercio. Dirección de Estadísticas del Sector Secundario.

Gráfico 2.14 b Vehículos automotores, carrocerías, remolques y autopartes, variación porcentual interanual. Abril de 2020



Fuente: INDEC, Dirección Nacional de Estadísticas y Precios de la Producción y el Comercio. Dirección de Estadísticas del Sector Secundario.

Gráfico 2.14 c Vehículos automotores, carrocerías, remolques y autopartes, incidencias. Abril de 2020



Fuente: INDEC, Dirección Nacional de Estadísticas y Precios de la Producción y el Comercio. Dirección de Estadísticas del Sector Secundario.

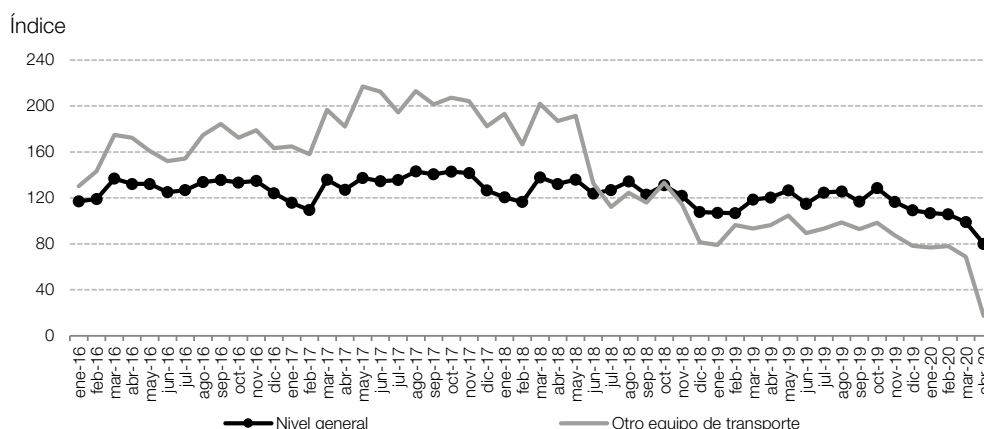
Cuadro 2.15 IPI manufacturero. Otro equipo de transporte. Abril de 2020*

Código	Descripción	Índice base 2004=100	Variación porcentual		Incidencia
			respecto al mismo mes del año anterior	acumulada del año respecto a igual acumulado del año anterior	
35	Otro equipo de transporte	17,4	-82,0	-34,1	-82,0
35910	Motocicletas	0,0	-100,0	-56,2	-33,3
35110/120/200/300/990	Otro equipo de transporte	19,2	-73,0	-24,3	-48,7

Nota: los totales por suma pueden no coincidir por redondeo en las cifras parciales.

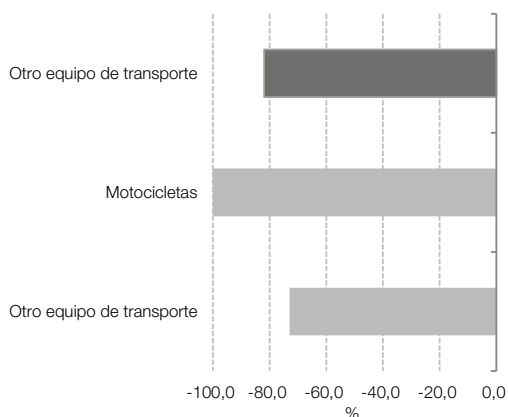
Fuente: INDEC, Dirección Nacional de Estadísticas y Precios de la Producción y el Comercio. Dirección de Estadísticas del Sector Secundario.

Gráfico 2.15 a Otro equipo de transporte respecto al nivel general del IPI manufacturero. Enero 2016-abril 2020



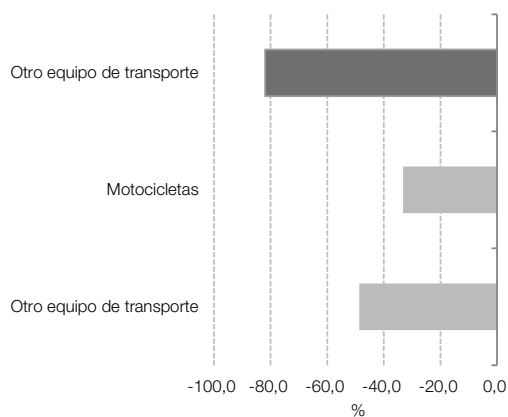
Fuente: INDEC, Dirección Nacional de Estadísticas y Precios de la Producción y el Comercio. Dirección de Estadísticas del Sector Secundario.

Gráfico 2.15 b Otro equipo de transporte, variación porcentual interanual. Abril de 2020



Fuente: INDEC, Dirección Nacional de Estadísticas y Precios de la Producción y el Comercio. Dirección de Estadísticas del Sector Secundario.

Gráfico 2.15 c Otro equipo de transporte, incidencias. Abril de 2020



Fuente: INDEC, Dirección Nacional de Estadísticas y Precios de la Producción y el Comercio. Dirección de Estadísticas del Sector Secundario.

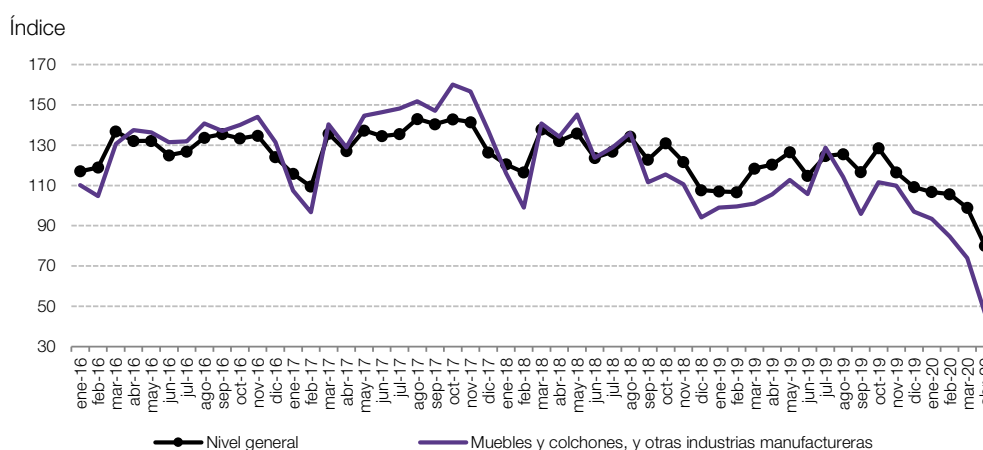
Cuadro 2.16 IPI manufacturero. Muebles y colchones, y otras industrias manufactureras. Abril de 2020*

Código	Descripción	Índice base 2004=100	Variación porcentual		Incidencia
			respecto al mismo mes del año anterior	acumulada del año respecto a igual acumulado del año anterior	
		Números índice		%	
36-38	Muebles y colchones, y otras industrias manufactureras	46,2	-56,2	-26,4	-56,2
36101/2/3	Muebles y colchones	34,5	-71,7	-33,5	-40,2
36900	Otras industrias manufactureras	38,4	-40,7	-22,2	-7,0
37000/38000	Reciclamiento y reparación, instalación y mantenimiento	80,0	-33,5	-13,5	-9,0

Nota: los totales por suma pueden no coincidir por redondeo en las cifras parciales.

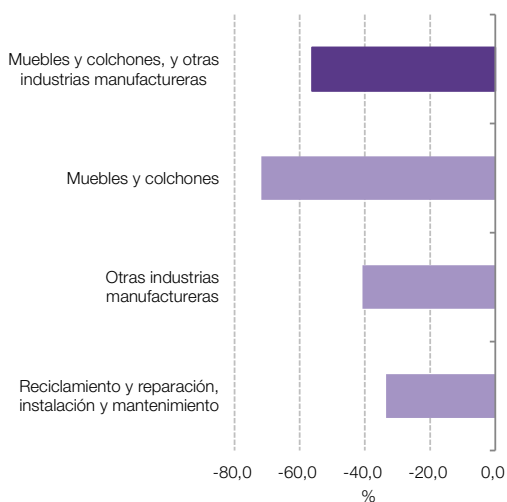
Fuente: INDEC, Dirección Nacional de Estadísticas y Precios de la Producción y el Comercio. Dirección de Estadísticas del Sector Secundario.

Gráfico 2.16 a Muebles y colchones, y otras industrias manufactureras respecto al nivel general del IPI manufacturero. Enero 2016-abril 2020



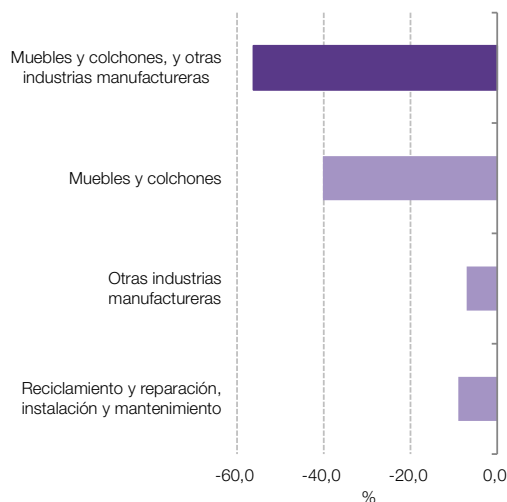
Fuente: INDEC, Dirección Nacional de Estadísticas y Precios de la Producción y el Comercio. Dirección de Estadísticas del Sector Secundario.

Gráfico 2.16 b Muebles y colchones, y otras industrias manufactureras, variación porcentual interanual. Abril de 2020



Fuente: INDEC, Dirección Nacional de Estadísticas y Precios de la Producción y el Comercio. Dirección de Estadísticas del Sector Secundario.

Gráfico 2.16 c Muebles y colchones, y otras industrias manufactureras, incidencias. Abril de 2020



Fuente: INDEC, Dirección Nacional de Estadísticas y Precios de la Producción y el Comercio. Dirección de Estadísticas del Sector Secundario.

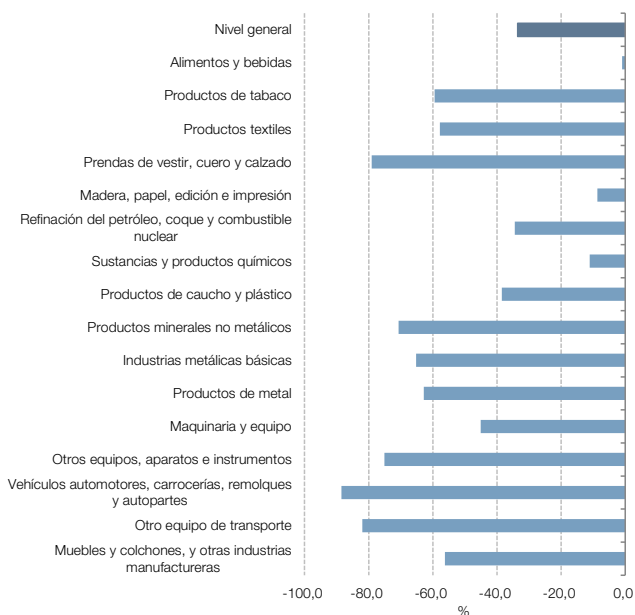
Cuadro 3. IPI manufacturero nivel general y divisiones. Abril de 2020*

Código	Descripción	Índice base 2004=100	Variación porcentual		Incidencia
			respecto al mismo mes del año anterior	acumulada del año respecto a igual acumulado del año anterior	
		Números índice	%		
NG	Nivel general	80,0	-33,5	-13,5	-33,5
15	Alimentos y bebidas	133,1	-1,0	1,5	-0,3
16	Productos de tabaco	34,4	-59,5	-23,2	-0,3
17	Productos textiles	38,0	-57,8	-27,4	-1,3
18-19	Prendas de vestir, cuero y calzado	19,2	-79,1	-37,0	-3,7
20-22	Madera, papel, edición e impresión	99,1	-8,7	-5,7	-0,7
23	Refinación del petróleo, coque y combustible nuclear	66,4	-34,4	-8,0	-1,2
24	Sustancias y productos químicos	121,8	-11,1	-3,1	-1,6
25	Productos de caucho y plástico	66,7	-38,5	-16,6	-1,7
26	Productos minerales no metálicos	49,0	-70,7	-34,5	-3,6
27	Industrias metálicas básicas	37,5	-65,2	-25,6	-5,3
28	Productos de metal	43,2	-62,8	-33,2	-3,1
29	Maquinaria y equipo	64,9	-45,1	-12,6	-2,0
30-33	Otros equipos, aparatos e instrumentos	30,6	-75,1	-33,7	-2,6
34	Vehículos automotores, carrocerías, remolques y autopartes	14,5	-88,5	-37,4	-3,7
35	Otro equipo de transporte	17,4	-82,0	-34,1	-0,4
36-38	Muebles y colchones, y otras industrias manufactureras	46,2	-56,2	-26,4	-2,1

Nota: los totales por suma pueden no coincidir por redondeo en las cifras parciales.

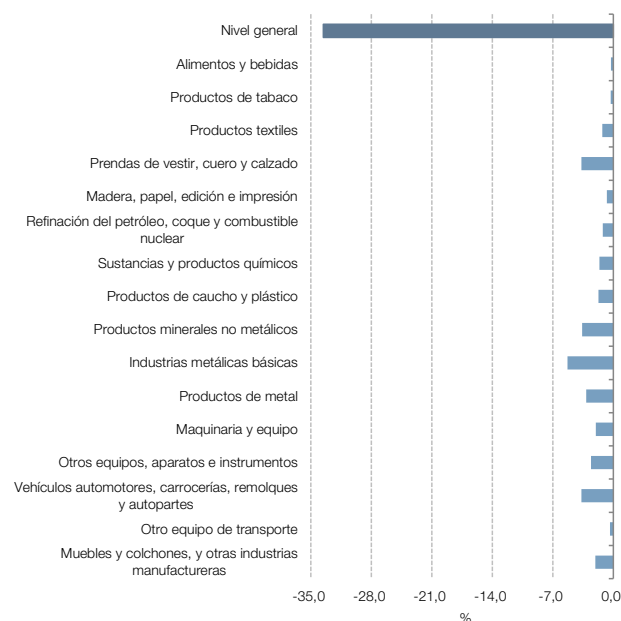
Fuente: INDEC, Dirección Nacional de Estadísticas y Precios de la Producción y el Comercio. Dirección de Estadísticas del Sector Secundario.

Gráfico 3. a IPI manufacturero nivel general y divisiones, variación porcentual interanual. Abril de 2020



Fuente: INDEC, Dirección Nacional de Estadísticas y Precios de la Producción y el Comercio. Dirección de Estadísticas del Sector Secundario.

Gráfico 3. b IPI manufacturero nivel general y divisiones, incidencias. Abril de 2020



Fuente: INDEC, Dirección Nacional de Estadísticas y Precios de la Producción y el Comercio. Dirección de Estadísticas del Sector Secundario.

Análisis sectorial. Abril de 2020

En abril de 2020 el IPI manufacturero disminuye 33,5% con respecto al mismo mes del año anterior. **Cabe destacar que las limitaciones operativas producto del aislamiento social, preventivo y obligatorio afectaron sustancialmente el nivel de actividad de la mayoría de las subclases de la industria manufacturera en el mes bajo análisis.**

De hecho, según un relevamiento especial (en el contexto de la COVID-19) realizado por el INDEC a más de 1.300 empresas, solo un tercio de los locales de las industrias manufactureras pudo operar con normalidad en abril, mientras que los dos tercios restantes, o no operó o solo pudo hacerlo parcialmente.

Si bien un conjunto de plantas industriales vinculadas con actividades esenciales operó normalmente en abril, como ciertos productores de alimentos y de productos químicos, la mayoría de los establecimientos de la industria manufacturera operó parcialmente o estuvo sin actividad productiva. Dentro del conjunto de establecimientos que operaron parcialmente o que estuvieron sin actividad productiva, se registraron en abril distintas situaciones. Por un lado, las plantas productivas que debieron permanecer cerradas en su totalidad o parcialmente por el aislamiento obligatorio. Como ejemplos de establecimientos que estuvieron cerrados en su totalidad en abril pueden mencionarse los productores de vehículos automotores, motocicletas y cigarrillos.

Por otro lado, un conjunto de establecimientos estuvo habilitado a operar, pero enfrentó dificultades para contar con el personal necesario como consecuencia del aislamiento obligatorio. Asimismo, en ciertos casos las plantas estuvieron habilitadas a operar total o parcialmente, pero alcanzaron en abril un bajo nivel de producción de determinadas líneas, como consecuencia de la reducción de la demanda interna por el aislamiento obligatorio o de la demanda externa por la situación extraordinaria vinculada con la emergencia sanitaria en distintas plazas externas.

Como consecuencia de todos estos factores, en abril un conjunto de subclases de la industria manufacturera presenta niveles mínimos de actividad. Como ejemplos pueden mencionarse la producción de hilados de algodón; la elaboración de tejidos y el acabado de productos textiles; la fabricación de calzado y sus partes; la producción de neumáticos; la fabricación de aparatos de uso doméstico; y la fabricación de equipos y aparatos de informática, televisión y comunicaciones, y componentes electrónicos.

Las incidencias de las divisiones que componen el nivel general del IPI manufacturero presentan en abril de 2020 caídas de 5,3% en “Industrias metálicas básicas”; 3,7% en “Vehículos automotores, carrocerías, remolques y autopartes”; 3,7% en “Prendas de vestir, cuero y calzado”; 3,6% en “Productos minerales no metálicos”; 3,1% en “Productos de metal”; 2,6% en “Otros equipos, aparatos e instrumentos”; 2,1% en “Muebles y colchones y otras industrias manufactureras”; 2,0% en “Maquinaria y equipo”; 1,7% en “Productos de caucho y plástico”; 1,6% en “Sustancias y productos químicos”; 1,3% en “Productos textiles”; 1,2% en “Refinación del petróleo, coque y combustible nuclear”; 0,7% en “Madera, papel, edición e impresión”; 0,4% en “Otro equipo de transporte”; 0,3% en “Productos de tabaco”; y 0,3% en “Alimentos y bebidas”.

Las **industrias metálicas básicas** disminuyen 65,2% en abril respecto del mismo mes del año anterior. Las principales incidencias se observan en la *industria siderúrgica* y en la *fundición de metales*, que registran caídas interanuales de 70,0% y de 70,2%, respectivamente.

De acuerdo con datos difundidos por la Cámara Argentina del Acero, la elaboración de productos siderúrgicos laminados en caliente disminuye en abril 72,8%, en tanto que la producción de laminados en frío cae 63,7%, respecto al mismo mes del año pasado.

Según la misma fuente, las plantas siderúrgicas “tuvieron diferentes comportamientos durante abril. Las plantas que producen insumos para los sectores esenciales o que cuentan con procesos no interrumpibles se mantuvieron operando con dotaciones o guardias mínimas”. “Por otra parte, un grupo grande de plantas, fundamentalmente productoras de aceros largos, transcurrieron abril sin poder producir y limitando su escasa operación a despachos de productos en stock para sectores autorizados a operar o para exportaciones comprometidas.”

Con respecto a la demanda, según la misma fuente, “el impacto económico de la pandemia trajo una enorme afectación en el sector siderúrgico local debido a la falta de actividad de las industrias clientes”. En efecto, el nivel de pedidos por parte de la actividad de la construcción se redujo significativamente en abril. Cabe mencionar que, según datos del indicador sintético de la actividad de la construcción (ISAC) con estacionalidad, se registra en abril una caída interanual de 68,4% en el consumo interno de hierro redondo y aceros para la construcción.

En cuanto a la industria automotriz, las terminales estuvieron sin actividad productiva y el sector autopartista en conjunto registró un muy bajo nivel operativo. Los fabricantes de artículos de línea blanca presentaron también en conjunto un mínimo nivel de actividad.

La *fundición de metales* disminuye 70,2% en abril de 2020, en comparación con el mismo mes de 2019, como consecuencia del menor nivel de fabricación de productos fundidos en hierro y acero y en otros metales no ferrosos. Se observan caídas en la producción de accesorios y repuestos para la conducción de agua y gas, demandados para la construcción de obras públicas y mercado domiciliario. Se evidencia también una disminución en el nivel de fundición de metales para fabricar autopartes, productos para el segmento eléctrico, así como piezas estándares y a medida fundidas para diferentes sectores industriales.

La producción de *aluminio y otros metales no ferrosos* disminuye 45,6%, en abril de 2020, respecto al mismo mes del año pasado. Referentes del sector indican que se evidencian caídas en las órdenes de compra de piezas manufacturadas, principalmente para la construcción, la industria automotriz y el sector eléctrico, mientras que se mantiene el nivel de pedidos de productos elaborados para el segmento farmacéutico.

La división correspondiente a **vehículos automotores, carrocerías, remolques y autopartes** registra una disminución interanual de 88,5% en abril de 2020. La fabricación de *autopartes* y la producción de *vehículos automotores* exhiben las principales incidencias negativas en el mes bajo análisis.

La fabricación de *autopartes* disminuye 87,5% en abril de 2020, en comparación con el mismo mes del año anterior. Se observan caídas en las ventas al mercado interno y exportaciones de partes, piezas y accesorios para diferentes tipos de vehículos. A nivel local, los programas productivos de las autopartistas se vieron sustancialmente afectados como consecuencia de que las terminales automotrices estuvieron sin actividad productiva en abril, además de las disminuciones en la demanda de distintas líneas de repuestos para automotores. Según fuentes consultadas, las empresas exportadoras se enfrentan, además, al freno de pedidos de sus clientes del exterior, también afectados por las restricciones impuestas en dichos países por la emergencia sanitaria.

La producción de *vehículos automotores* cae 100%, en abril de 2020, en comparación con el mismo mes del año pasado. En abril del corriente año no se registraron unidades producidas de automóviles, utilitarios y transporte de carga y pasajeros. Todas las terminales automotrices estuvieron en abril sin actividad productiva, en cumplimiento de las normas de aislamiento social, preventivo y obligatorio. En abril de 2020, según fuentes consultadas, se trabajó en el diseño de los protocolos en materia de seguridad y sanidad para la reapertura de las plantas productivas.

Las ventas a concesionarios de automóviles y utilitarios nacionales, según datos de la Asociación de Fábricas de Automotores (ADEFAs), registran una caída interanual de 79,1% en abril de 2020.

Los vehículos destinados al mercado externo, según la misma fuente, muestran una disminución interanual de 88,4% en el mes bajo análisis. Las ventas externas de utilitarios, que representan el 69,8% del total de unidades exportadas en el primer cuatrimestre de 2020, registran una caída interanual de 88,6% en abril de 2020. Las exportaciones de automóviles exhiben una baja interanual de 87,7% en el mes bajo análisis. Del total de unidades exportadas en el primer cuatrimestre de 2020, el 65,7% se destinó a Brasil, que presenta una retracción de 94,1% en abril de 2020, en comparación con el mismo mes del año anterior.

La fabricación de *carrocerías, remolques y semirremolques* disminuye 37,5%, en abril de 2020, en comparación con el mismo mes de 2019. En el mes bajo análisis algunas fábricas mantuvieron un nivel operativo para cumplir con los compromisos de entrega de unidades a sectores esenciales.

Según fuentes consultadas, se fabricaron acoplados, remolques y semirremolques para el transporte de granos y cereales y de sustancias alimenticias, así como para el traslado de productos de los sectores petrolero, forestal y minero.

La categoría **prendas de vestir, cuero y calzado** registra una caída interanual de 79,1% en abril de 2020. La división de *prendas de vestir*, principal incidencia de esta categoría, exhibe una caída interanual de 78,2% en el mes bajo análisis, sustancialmente afectada por el cese en la actividad productiva y comercial a partir del aislamiento obligatorio. Un conjunto de empresas del sector implementa la comercialización de productos *online*, para reducir en parte los efectos del cese de la actividad comercial por los canales habituales. Otros establecimientos industriales se encuentran abocados a la producción de insumos médicos y sanitarios.

La sustancial caída en la demanda por parte del sector confeccionista sumada a los efectos del aislamiento obligatorio afectó el nivel de actividad de *tejidos y acabado de productos textiles*, que presenta una caída interanual de 90,3% en abril y constituye la principal incidencia negativa de la división correspondiente a **productos textiles**. Dentro de esta división, se destaca también la sustancial reducción del nivel de producción de hilados de algodón, que presenta una caída interanual de 93,4% en el mes bajo análisis.

El grupo de *calzado y sus partes* exhibe una retracción interanual de 93,4% en el mes bajo análisis. Los fabricantes de calzado y de partes de calzado se vieron afectados principalmente por la obligatoriedad de paralizar la actividad en las plantas productivas y, además, se enfrentaron a una sustancial reducción de las ventas por el cese de la actividad comercial por los canales habituales.

Los **productos minerales no metálicos** disminuyen 70,7% en abril de 2020, en comparación con el mismo mes de 2019. La menor actividad obedece principalmente a las caídas en la fabricación de materiales para la construcción, registrando la elaboración de *artículos de cemento y de yeso, productos de arcilla y cerámica no refractaria y cemento* las principales incidencias. Por un lado, algunas fábricas estuvieron en abril sin actividad productiva como consecuencia del aislamiento obligatorio. En cuanto a las empresas habilitadas para operar durante abril, se vieron afectadas por la caída de los pedidos para la construcción de obra pública y privada. En efecto, la actividad de la construcción exhibe una baja interanual de 75,6% en abril, según datos del indicador sintético de la actividad de la construcción (ISAC).

La fabricación de *artículos de cemento y de yeso* cae 87,9% en abril de 2020, respecto al mismo período del año anterior. Según datos del ISAC, se registran en el mes bajo análisis caídas interanuales de 93,7% en el consumo interno de hormigón elaborado, de 90,3% en el consumo interno de mosaicos graníticos y calcáreos y de 64,2% en el consumo interno de placas de yeso.

Los *productos de arcilla y cerámica no refractaria* disminuyen 99,4% en abril de 2020, en comparación con el mismo mes del año pasado. La mayoría de las empresas del sector estuvieron sin actividad productiva en abril por el aislamiento obligatorio, con niveles muy bajos de despachos al mercado interno. En efecto, de acuerdo con datos del ISAC, en abril de 2020 se evidencian caídas en el consumo interno de artículos sanitarios de cerámica (-68,2%), pisos y revestimientos cerámicos (-77,4%) y ladrillos huecos (-87,1%), con respecto al mismo mes del año anterior.

La producción de *cemento* muestra una caída interanual de 55,7% en abril de 2020. Según datos del ISAC, el consumo interno de cemento disminuye 55,2% en el mes bajo análisis respecto al mismo mes de 2019.

La elaboración de *cal y yeso* disminuye interanualmente 51,8% en abril de 2020. Según datos del ISAC, en abril de 2020 el consumo interno de yeso cae 85,6% respecto al mismo mes del año pasado, mientras que el consumo interno de cales registra una baja de 33,8% para la misma comparación.

Los **productos de metal** registran una caída interanual de 62,8% en abril de 2020. La principal incidencia se observa en *otros productos de metal y servicios de trabajo de metales*, con una reducción interanual de 64,6% en abril de 2020. Ante la emergencia sanitaria, algunas empresas permanecieron sin actividad productiva y otras enfrentaron menores pedidos desde diferentes sectores. Con respecto a la disminución de la demanda, la sustancial reducción de la actividad de la construcción

en abril originó una importante merma en los pedidos de productos metálicos; los segmentos de tratamiento y revestimiento de metales estuvieron afectados en abril por la inactividad de Vaca Muerta; y los segmentos de estampado y laminado de metales enfrentaron en abril la inactividad de la industria automotriz.

La elaboración de *productos metálicos para uso estructural* exhibe una caída interanual de 77,9% en abril de 2020, asociado a la importante baja de la actividad de la construcción junto con los diferentes escenarios producidos por el aislamiento obligatorio, donde algunas empresas permanecieron sin actividad productiva y otras sólo pudieron operar parcialmente.

La categoría correspondiente a **otros equipos, aparatos e instrumentos** registra una caída interanual de 75,1% en abril de 2020. Las principales incidencias se observan en las fabricaciones de *equipos y aparatos de informática, televisión y comunicaciones, y componentes electrónicos* y de *equipos y aparatos eléctricos*.

La fabricación de *equipos y aparatos de informática, televisión y comunicaciones, y componentes electrónicos*, registra una retracción interanual de 97,6% en abril de 2020, como consecuencia de que la mayoría de las firmas del sector se vieron imposibilitadas de operar durante abril, registrándose la principal incidencia negativa en la fabricación de aparatos de telefonía celular.

La fabricación de *equipos y aparatos eléctricos* exhibe una caída interanual de 77,1% en abril de 2020, como consecuencia de que la mayor parte de las plantas productivas operaron parcialmente o estuvieron en abril sin actividad productiva, situación que afectó a un amplio conjunto de líneas, como los motores, generadores y transformadores eléctricos, los aparatos de distribución y control de energía, las lámparas eléctricas y los equipos de iluminación, entre otros.

La categoría **muebles y colchones, y otras industrias manufactureras** presenta una merma de 56,2% en abril de 2020, respecto al mismo mes del año anterior. La principal incidencia es *Muebles y colchones*, que exhibe una caída interanual de 71,7% en el mes bajo análisis, como consecuencia del cese en la actividad productiva y comercial a partir del aislamiento obligatorio. Las fábricas operaron parcialmente en abril o estuvieron sin actividad productiva por el aislamiento obligatorio. En cuanto a la demanda, los establecimientos se vieron afectados por el cese de la actividad comercial por los canales habituales. La repercusión de esto último fue considerable en cuanto a la afectación del volumen de ventas dado que, en muchos casos, los canales de venta *online* no son utilizados o representan una porción mínima de la facturación de estas empresas. Asimismo, la contracción de la demanda desde la actividad de la construcción y sectores afines explica también la caída registrada en el mes bajo análisis.

La fabricación de **maquinaria y equipo** muestra una caída interanual de 45,1% en abril de 2020. Las principales incidencias se observan en la fabricación de *aparatos de uso doméstico* y en la producción de *maquinaria de uso general*.

La fabricación de *aparatos de uso doméstico* registra una baja interanual de 93,9% en abril de 2020, como consecuencia de la imposibilidad de operar de las plantas de producción en abril por el aislamiento obligatorio. La fabricación de *maquinaria de uso general* presenta una caída interanual de 50,7% en abril de 2020, afectada principalmente por los menores niveles de fabricación de maquinaria para la extracción, tratamiento y almacenaje de petróleo, de equipos de refrigeración y de productos de filtración para el segmento automotor, entre otros.

Los **productos de caucho y plástico** exhiben una disminución interanual de 38,5%, en abril de 2020. Las *manufacturas de plástico* y la elaboración de *neumáticos* constituyen las principales incidencias en el mes bajo análisis.

Las *manufacturas de plástico* disminuyen 22,4% en abril de 2020, respecto al mismo mes del año pasado. Las empresas del sector que registraron actividad productiva durante abril se vinculan principalmente con la fabricación de artículos plásticos para rubros esenciales. Sin embargo, informantes consultados comentan que en algunos casos están funcionando con menores líneas de producción y dotación reducida de trabajadores. Cabe recordar que el sector transformador plástico elabora múltiples productos demandados por diferentes ramas industriales. En cuanto a las líneas

que en abril estuvieron operativas, se pueden mencionar los insumos plásticos para el campo (silobolsas, películas y films agrícolas, entre otros), bandejas y bolsas para empaque de alimentos en general (como galletitas, panes, harinas, carnes y verduras), envases para productos lácteos, envases para artículos de limpieza (detergentes líquidos y en polvo, suavizantes, limpiadores), productos para la industria medicinal (como líneas de goteros, pastilleros y máscaras de protección facial). Por otra parte, varias fábricas registraron niveles nulos o muy bajos de producción de insumos plásticos para la construcción (tuberías y cañerías plásticas para obras públicas y mercado domiciliario), para el sector eléctrico (teclas de luz, tomacorrientes, cajas para térmicas), para la industria autopartista y para las líneas de bazar, entre otros.

La elaboración de *neumáticos* muestra una caída interanual de 97,8% en abril de 2020. Mediante la Decisión Administrativa 490/2020, con fecha de publicación del 11 de abril de 2020, la fabricación de neumáticos se incorporó al listado de actividades exceptuadas del cumplimiento del aislamiento social, preventivo y obligatorio. Según fuentes consultadas, durante abril las empresas trabajaron en el establecimiento de protocolos de prevención y seguridad para su aprobación por parte de la autoridad sanitaria.

La fabricación de otros *productos de caucho* muestra una disminución interanual de 63,6% en abril de 2020. Las empresas del sector que registran en abril las menores caídas en los niveles de actividad se vinculan principalmente con la provisión de mangueras, bandas transportadoras y otros productos de caucho para la industria alimenticia y para el campo (requeridas por empresas cerealeras y fabricantes de maquinaria agrícola). En cuanto a la fabricación de autopartes de caucho para vehículos y piezas de caucho para la reparación de neumáticos, se evidencian fuertes disminuciones en las ventas locales, como consecuencia de la reducción de la circulación que impactó en el sector de transporte. Se observan también caídas significativas en el nivel de elaboración de productos de caucho destinados a la producción de calzado y a la fabricación de artículos de línea blanca.

La división de **sustancias y productos químicos** muestra una caída interanual de 11,1% en abril de 2020. Las principales incidencias negativas se observan en las producciones de *otros productos químicos* y de *pinturas*.

La elaboración de *otros productos químicos* exhibe una reducción de 59,5% en abril de 2020, como consecuencia principalmente de la menor producción de biodiésel. Asimismo, en el mes bajo análisis se registran bajas en los niveles de actividad de diversas plantas que elaboran productos químicos utilizados en múltiples procesos industriales, como resinas, aditivos, lubricantes, entre otros, debido a la caída de las ventas tanto internas como externas.

La producción de *pinturas* evidencia una disminución interanual de 82,7% en el mes bajo análisis. En abril se observa una sustancial reducción del nivel de elaboración tanto de pinturas para la construcción y uso doméstico como de pinturas para otros usos industriales. Este desempeño se origina, por un lado, en el cierre parcial o total de muchas fábricas por el aislamiento obligatorio y, por otro, en la importante contracción de la demanda interna desde la actividad de la construcción y desde distintos sectores manufactureros como los productores de aparatos de uso doméstico, cerámicos, y las industrias automotriz y metalúrgica, en muchos casos también con parcial o nula actividad en el mes de referencia. Según datos del ISAC, el consumo interno de pinturas para construcción disminuye 56,9% en abril del corriente año, en comparación con el mismo mes del año anterior.

Por otro lado, la elaboración de *agroquímicos* evidencia una suba interanual de 36,9%, en abril de 2020. Se registran incrementos en los niveles de producción tanto de fertilizantes como de fitosanitarios, como consecuencia, por un lado, de la mayor demanda a partir de las buenas perspectivas para la campaña fina 2020/2021 y, por otro, de la realización de paradas de planta en abril del año pasado.

La división correspondiente a **refinación del petróleo, coque y combustible nuclear** exhibe en abril de 2020 una caída interanual de 34,4%. Las principales incidencias se observan en *naftas* y *gasoil*.

La producción de *naftas* registra en abril de 2020 una disminución interanual de 66,3%. Según datos de la Secretaría de Gobierno de Energía, las ventas al mercado interno en abril de 2020 caen 66,9% en comparación con igual mes del año anterior. Esta evolución se vincula principalmente con la reducción en la circulación de vehículos automotores durante el aislamiento obligatorio.

La producción de *gasoil* muestra en abril de 2020 una retracción interanual de 28,8% respecto del mismo mes del año anterior. Según datos de la Secretaría de Gobierno de Energía, las ventas al mercado interno en abril del corriente año disminuyen 29,3% en comparación con igual mes del año anterior.

En lo que refiere a *otros productos de la refinación del petróleo, coque y combustible nuclear*, se observa en abril de 2020 una baja interanual de 11,4%. El subproducto que presenta la mayor incidencia negativa es el aerokerosene -combustible exclusivamente para uso aeronáutico- que se asocia con la sustancial reducción en la cantidad de vuelos debido al cierre de fronteras por la situación extraordinaria vinculada con la emergencia sanitaria.

Con respecto a la producción de *asfaltos*, se evidencia una disminución interanual de 92,3% en abril de 2020. Cabe mencionar que según datos del ISAC, el consumo interno de asfalto disminuye 86,5% en abril del corriente año, en comparación con el mismo mes del año anterior.

La categoría correspondiente a **madera, papel, edición e impresión** muestra una disminución interanual de 8,7% en abril de 2020. La principal incidencia se registra en la división de *madera y productos de madera y corcho, excepto muebles*.

La división de *madera y productos de madera y corcho, excepto muebles* presenta una reducción de 25,4% en abril de 2020. La caída en el mes bajo análisis responde principalmente a las menores producciones de diversas manufacturas de madera -piezas de carpintería para la construcción, aberturas, hojas de madera, tableros- y del aserrado y cepillado de madera. La retracción de las ventas en el mercado local se origina en la importante caída de la actividad de la construcción, como así también en la menor demanda de eslabones posteriores de la cadena productiva, como la industria del mueble, con parcial o nula actividad durante abril como consecuencia del aislamiento obligatorio.

La división correspondiente a *papel y productos de papel* muestra una reducción de 4,5% en abril de 2020, en comparación con el mismo mes del año anterior, que se explica principalmente por la menor elaboración de papeles para impresión y para envases y embalajes. La caída de la división se ve moderada por el aumento en la producción de artículos de papel de uso doméstico e higiénico sanitario, como rollos de cocina y papel higiénico, entre otros.

La división correspondiente a *edición e impresión* exhibe una caída interanual de 2,5% en abril de 2020, originada principalmente en la menor impresión de bolsas de papel, como consecuencia del cese de actividades de los locales comerciales por el aislamiento obligatorio. También se evidencia menor impresión de formularios para bancos y productos de librería, y se registran menores pedidos de impresión de folletería.

La división correspondiente a **otro equipo de transporte** muestra una reducción interanual de 82,0% en abril de 2020. La principal incidencia se observa en *otro equipo de transporte*, excluyendo las motocicletas, que registra una caída interanual de 73,0% en abril de 2020, como consecuencia principalmente de la reducción en las actividades vinculadas con la construcción y reparación de buques, y la fabricación y reparación de aeronaves.

La producción de *motocicletas* observa una caída interanual de 100% en abril de 2020, ya que no se registraron unidades producidas como consecuencia de que las fábricas estuvieron sin actividad por el aislamiento obligatorio.

La división correspondiente a **alimentos y bebidas** registra en abril de 2020 una disminución interanual de 1,0%. Las principales incidencias negativas en el mes bajo análisis se observan en *gaseosas, aguas, sodas, cervezas, jugos para diluir, sidras y bebidas espirituosas*; en *azúcar, productos de confitería y chocolate*; en la *molienda de oleaginosas*; y en *otros productos alimenticios*.

La producción de *gaseosas, aguas, sodas, cervezas, jugos para diluir, sidras y bebidas espirituosas* presenta una reducción interanual de 12,1% en abril de 2020. Los segmentos que exhiben una mayor incidencia negativa en el mes bajo análisis son la producción de gaseosas y de aguas. En el caso de las bebidas gaseosas, según la Cámara Argentina de la Industria de Bebidas sin Alcohol (CADIBSA), el volumen de las ventas de gaseosas registra en abril de 2020 una retracción de 26,1% respecto del mismo mes del año pasado. Según fuentes consultadas, la caída en la producción de aguas y gaseosas responde principalmente a la menor demanda particularmente en los formatos pequeños, destinados a canales de venta que se han visto afectados en abril por el aislamiento obligatorio. Estos canales de venta incluyen restaurantes y bares, grandes centros comerciales, cines y kioscos. En el caso de las bebidas espirituosas, según datos de la Federación Argentina de la Industria de Bebidas Espirituosas (FAIBE), el volumen de producción de bebidas espirituosas presenta en abril de 2020 una disminución de 30,6% respecto del mismo mes de 2019.

La elaboración de *azúcar, productos de confitería y chocolate* presenta, en abril de 2020, una caída interanual de 35,5%. Según fuentes consultadas, la menor producción de chocolates y golosinas se debe principalmente a la baja registrada en la demanda de kioscos, cuyas ventas dependen en gran medida de la circulación de personas en la calle. Las ventas también se vieron afectadas negativamente por el cese de actividades en establecimientos educativos como consecuencia del aislamiento obligatorio, donde los niños en edad escolar representan una porción importante de la demanda de este segmento. Adicionalmente, cabe mencionar que en el mes bajo análisis se registra una sustancial reducción en la elaboración de bioetanol de caña, respecto del volumen obtenido de este biocombustible en abril del año pasado.

La *molienda de oleaginosas* registra, en abril de 2020, una disminución de 6,6% en comparación con el mismo mes del año anterior. Según datos del Ministerio de Agricultura, Ganadería y Pesca, la elaboración de aceite y subproductos de soja registra en abril del corriente año una caída de 4,7%, respecto del mismo mes del año pasado. Según la misma fuente, la elaboración de aceite y subproductos de girasol presenta en abril de 2020 una disminución interanual de 20,1%. Las cantidades exportadas de aceite y subproductos de soja y girasol, principal destino de la producción, observan reducciones en el mes bajo análisis respecto de abril del año pasado.

La elaboración de *otros productos alimenticios* presenta, en abril de 2020, una disminución de 2,6% en comparación con el mismo mes del año anterior. En el mes bajo análisis la baja observada se vincula con el menor nivel de elaboración de pescado. Según fuentes consultadas, por un lado, hubo inconvenientes para que las embarcaciones realicen su trabajo normalmente como consecuencia del aislamiento obligatorio y el armado de protocolos para operar y, por otra parte, el sector se enfrentó a una caída en la demanda.

Dentro de la división correspondiente a alimentos y bebidas, la principal incidencia positiva en el mes bajo análisis se observa en la elaboración de *vino*, que presenta en abril de 2020 un incremento interanual de 13,4%. Según datos del anticipo de comercialización del Instituto Nacional de Vitivinicultura (INV), disponibles al cierre de este informe, la comercialización de vino al mercado interno, medida en hectolitros, observa un aumento de 1,1% en abril de 2020 con respecto al mismo mes del año pasado y las exportaciones de vino fraccionado y a granel registran una suba de 36,3% para la misma comparación. El volumen destinado al mercado externo representó, en abril de 2020, el 31,5% del total de vino comercializado.

La elaboración de *productos lácteos* registra, en abril de 2020, una suba interanual de 6,5%. En el mes bajo análisis, las principales incidencias positivas responden a la mayor elaboración de leches fluidas y de leche en polvo.

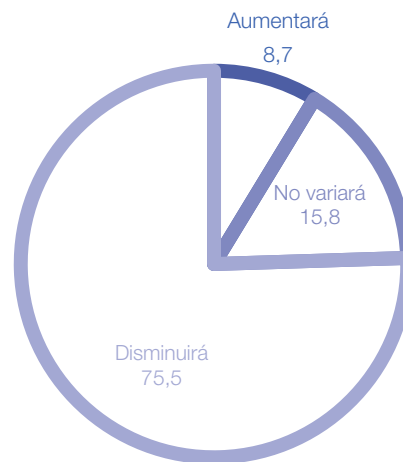
La producción de *yerba mate, té y café* muestra un aumento interanual de 5,4% en abril de 2020. En el caso de la yerba mate, según datos del Instituto Nacional de la Yerba Mate (INYM), las salidas con destino al mercado interno, principal destino de la producción, presentan un aumento interanual de 3,7% en abril de 2020, mientras que se observa, para el mismo mes, una disminución interanual de 28,4% en los despachos al mercado externo. En el caso del té, las exportaciones son el principal destino de la producción y observan una suba interanual de 17,6% en abril de 2020, debido a un aumento de los despachos a Estados Unidos, que constituye la plaza externa más importante.

Expectativas de la industria manufacturera

Perspectivas para el período mayo-julio de 2020 respecto al período mayo-julio de 2019

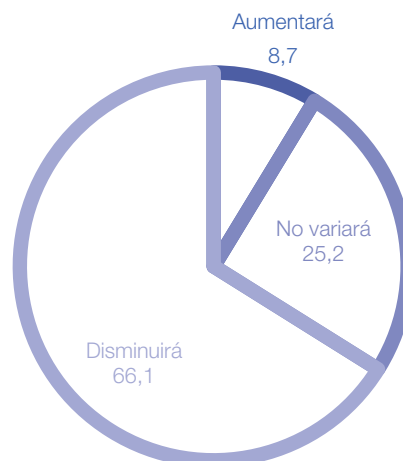
¿Cómo espera que evolucione la demanda interna durante el período mayo-julio de 2020 respecto al período mayo-julio de 2019?

	%
Aumentará	8,7
No variará	15,8
Disminuirá	75,5



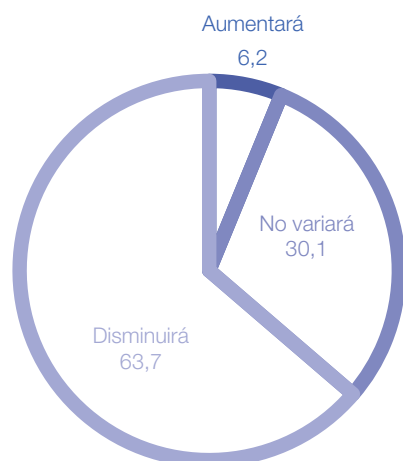
¿Cómo espera que evolucionen sus exportaciones totales durante el período mayo-julio de 2020 respecto al período mayo-julio de 2019?

	%
Aumentará	8,7
No variará	25,2
Disminuirá	66,1



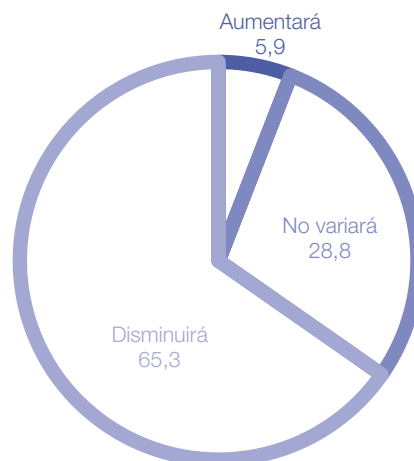
¿Cómo espera que evolucionen sus exportaciones a los países miembros del Mercosur durante el período mayo-julio de 2020 respecto al período mayo-julio de 2019?

	%
Aumentará	6,2
No variará	30,1
Disminuirá	63,7



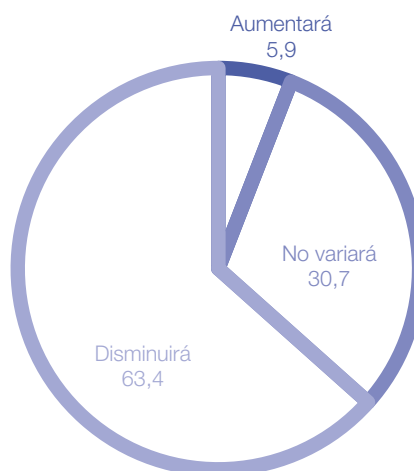
¿Cómo espera que evolucionen las importaciones totales de insumos utilizados en el proceso productivo durante el período mayo-julio de 2020 respecto al período mayo-julio de 2019?

	%
Aumentará	5,9
No variará	28,8
Disminuirá	65,3



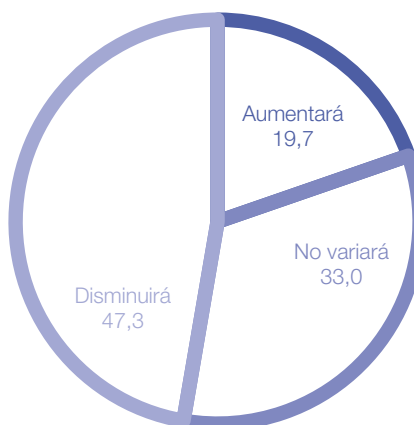
¿Cómo espera que evolucionen las importaciones de insumos de países miembros del Mercosur durante el período mayo-julio de 2020 respecto al período mayo-julio de 2019?

	%
Aumentará	5,9
No variará	30,7
Disminuirá	63,4



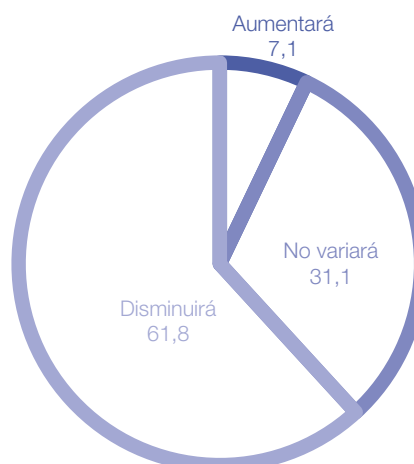
¿Cómo espera que evolucionen sus stocks de productos terminados durante el período mayo-julio de 2020 respecto al período mayo-julio de 2019?

	%
Aumentará	19,7
No variará	33,0
Disminuirá	47,3



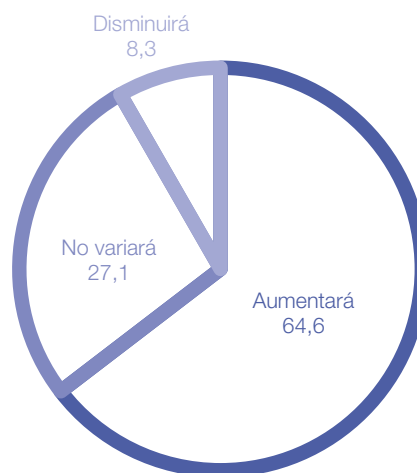
¿Cómo espera que evolucione la utilización de la capacidad instalada durante el período mayo-julio de 2020 respecto al período mayo-julio de 2019?

	%
Aumentará	7,1
No variará	31,1
Disminuirá	61,8



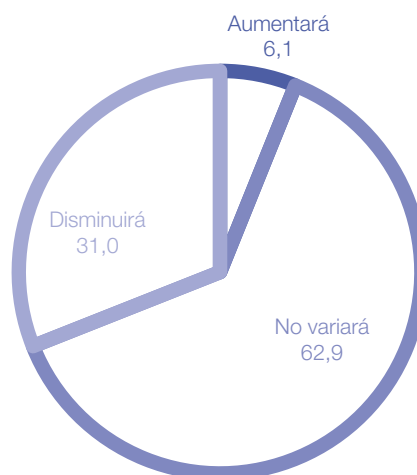
¿Cómo espera que evolucionen sus necesidades de crédito durante el período mayo-julio de 2020 respecto al período mayo-julio de 2019?

	%
Aumentará	64,6
No variará	27,1
Disminuirá	8,3



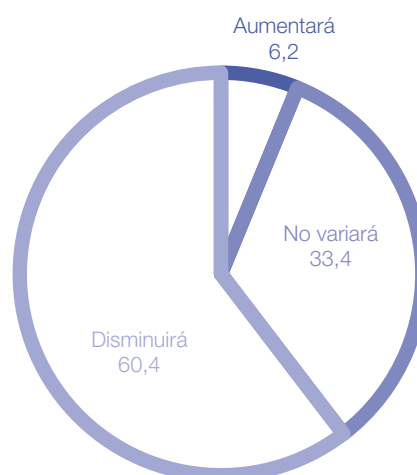
¿Cómo espera que evolucione la dotación de personal durante el período mayo-julio de 2020 respecto al período mayo-julio de 2019?

	%
Aumentará	6,1
No variará	62,9
Disminuirá	31,0



¿Cómo espera que evolucione la cantidad de horas trabajadas del personal afectado al proceso productivo durante el período mayo-julio de 2020 respecto al período mayo-julio de 2019?

	%
Aumentará	6,2
No variará	33,4
Disminuirá	60,4



Enlace a mayores detalles

Pueden consultarse mayores detalles de las series que componen el IPI manufacturero desde enero de 2016 hasta el período de referencia del presente informe en los cuadros que se encuentran en formato digital disponibles en:

https://www.indec.gob.ar/ftp/cuadros/economia/sh_ipi_manufacturero_2020.xls

Índice de cuadros web

Cuadro 1. IPI manufacturero nivel general. Serie original, desestacionalizada y tendencia-ciclo, base 2004=100, en números índice y variación porcentual

Cuadro 2. IPI manufacturero nivel general, divisiones y subclases. Serie original, base 2004=100, en números índice

Cuadro 3. IPI manufacturero nivel general, divisiones y subclases. Serie original, base 2004=100, en variación porcentual interanual

Cuadro 4. IPI manufacturero nivel general, divisiones y subclases. Serie original, base 2004=100, en variación porcentual interanual acumulada

Aspectos metodológicos del IPI manufacturero

El índice de producción industrial manufacturero (IPI manufacturero) incluye un exhaustivo relevamiento de todas las actividades económicas que conforman el sector industria manufacturera y la cobertura geográfica es para el total del país.

Es un indicador de coyuntura que mide la evolución del sector, con periodicidad mensual, tomando como variables para su cálculo la producción en unidades físicas, las ventas en unidades físicas, la utilización de insumos en unidades físicas, el consumo aparente en unidades físicas, la cantidad de horas trabajadas del personal afectado al proceso productivo y las ventas a precios corrientes deflactadas.

A partir de las variables seleccionadas, se calculan los índices elementales, que constituyen el nivel más desagregado del IPI manufacturero. Luego, se construyen los índices de las clases o grupos manufactureros, que se estructuran con la agregación de los índices elementales, utilizando las ponderaciones del valor agregado bruto a precios básicos de la industria manufacturera del año base 2004 de las cuentas nacionales. Del mismo modo, los índices de las divisiones se obtienen como agregación de los índices de las clases o grupos y, finalmente, el nivel general del IPI manufacturero se calcula como agregación de los índices de las divisiones.

En su conjunto, todas las variables seleccionadas aportan con periodicidad mensual datos sobre más de 5.000 establecimientos industriales manufactureros.

Para la estimación de la serie desestacionalizada del nivel general del IPI manufacturero, se realiza un ajuste estacional utilizando el programa X-13ARIMA-SEATS. Para la serie de tiempo económica, la estimación de la tendencia-ciclo se realiza por el método H13 modificado, que consiste en un posprocesamiento de la serie desestacionalizada.

La metodología detallada del IPI manufacturero se encuentra disponible en:

https://www.indec.gob.ar/ftp/cuadros/economia/metodologia_ipi_manufacturero_2019.pdf