

## Industria manufacturera

Vol. 5, n° 17



# Índice de producción industrial manufacturero

Mayo de 2021



Ministerio de Economía  
Argentina

Instituto Nacional de  
Estadística y Censos  
República Argentina



# Informes técnicos. Vol. 5, nº 124

ISSN 2545-6636

## Industria manufacturera. Vol. 5, nº 17

Índice de producción industrial manufacturero

Mayo de 2021

ISSN 2545-6733

Instituto Nacional de Estadística y Censos (INDEC)

**Dirección:** Marco Lavagna

**Dirección Técnica:** Pedro Ignacio Lines

**Dirección de Gestión:** Alejandro Cristian García

**Dirección General de Difusión y Comunicación:** María Silvina Viazzi

**Coordinación de Producción Gráfica y Editorial:** Marcelo Costanzo

Este informe técnico fue producido por los equipos de trabajo de:

### Dirección Nacional de Estadísticas Económicas

Carolina Andrea Plat

### Dirección de Estadísticas Mineras, Manufactureras, Energéticas y de la Construcción

Laura Nasatsky

**Desestacionalización:** Dirección Nacional de Metodología Estadística



Queda hecho el depósito que fija la ley n° 11.723

Esta publicación utiliza una licencia Creative Commons.

Se permite su reproducción con atribución de la fuente.

Buenos Aires, julio de 2021

### Signos convencionales:

- \* Dato provisorio
- ° Dato estimado por extrapolación, proyección
- i Dato estimado por imputación
- u Dato de calidad inferior al estándar
- Cero absoluto
- . Dato no registrado
- ... Dato no disponible a la fecha de presentación de los resultados
- /// Dato que no corresponde presentar
- s Dato confidencial por aplicación de las reglas del secreto estadístico

### Publicaciones del INDEC

Las publicaciones editadas por el Instituto Nacional de Estadística y Censos pueden ser consultadas en [www.indec.gov.ar](http://www.indec.gov.ar) y en el Centro Estadístico de Servicios, ubicado en Av. Presidente Julio A. Roca 609 C1067ABB, Ciudad Autónoma de Buenos Aires, Argentina. El horario de atención al público es de 9:30 a 16:00.

También pueden solicitarse al teléfono (54-11) 5031-4632

Correo electrónico: [ces@indec.gov.ar](mailto:ces@indec.gov.ar)

Sitio web: [www.indec.gov.ar](http://www.indec.gov.ar)

Twitter: [@INDECArgentina](https://twitter.com/INDECArgentina)

Facebook: [/INDECArgentina](https://www.facebook.com/INDECArgentina)

Instagram: [@indecargentina](https://www.instagram.com/indecargentina)

Spotify: [/INDECArgentina](https://open.spotify.com/track/INDECArgentina)

Calendario anual anticipado de informes:

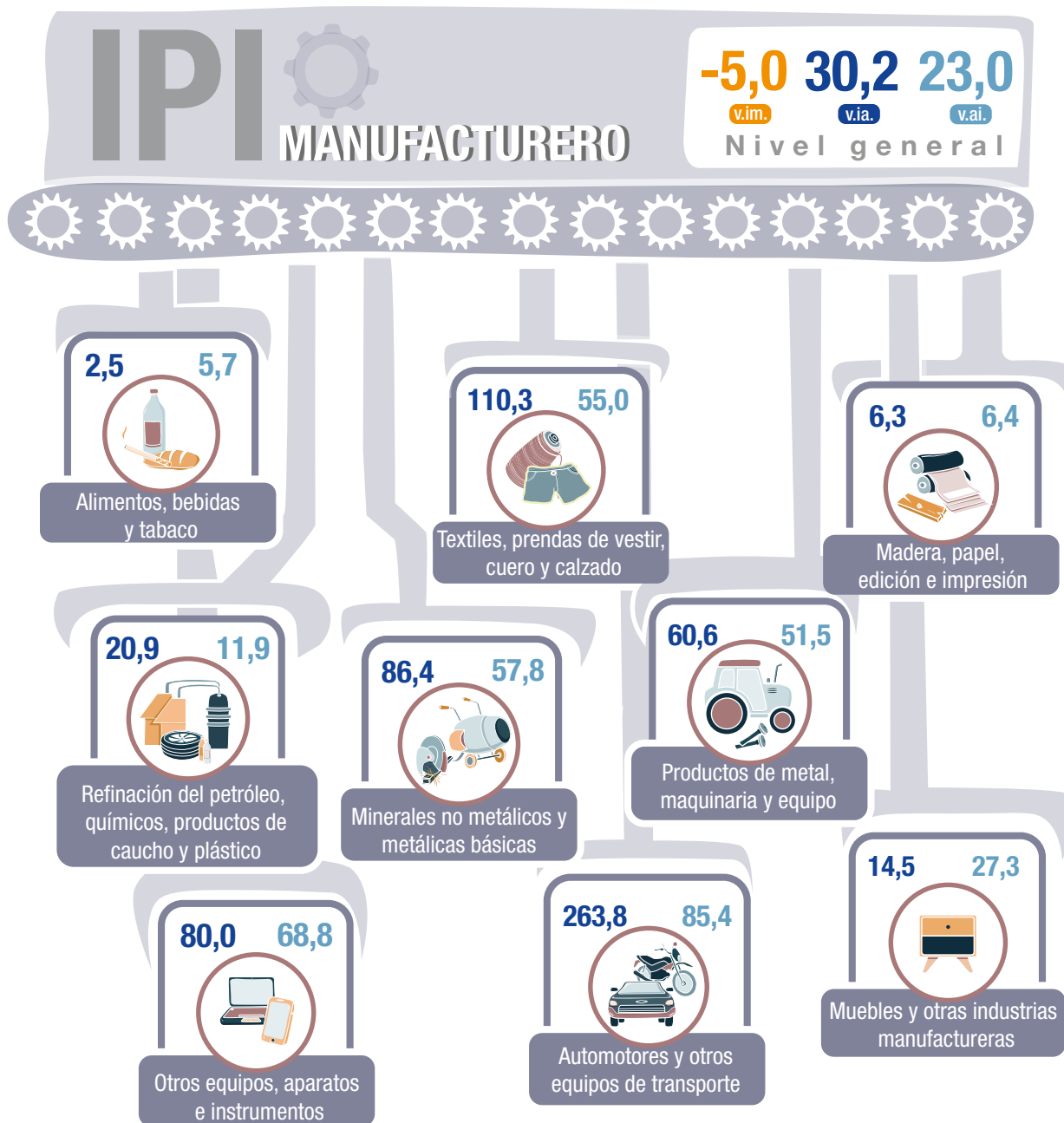
[www.indec.gov.ar/indec/web/Calendario-Fecha-0](http://www.indec.gov.ar/indec/web/Calendario-Fecha-0)

Índice	Pág.
<b>Resumen ejecutivo de variaciones .....</b>	<b>3</b>
<b>Índice de producción industrial manufacturero.</b>	
<b>Mayo de 2021 .....</b>	<b>4</b>
<b>Divisiones y subclases de la industria manufacturera .....</b>	<b>6</b>
<b>Cuadros y gráficos</b>	
<b>Cuadro 1.</b> IPI manufacturero nivel general. Serie original, desestacionalizada y tendencia-ciclo, base 2004=100, en números índice y variación porcentual. Enero 2020-mayo 2021 .....	4
<b>Gráfico 1.1</b> IPI manufacturero nivel general. Serie original, desestacionalizada y tendencia-ciclo, base 2004=100, en números índice. Enero 2016-mayo 2021 .....	5
<b>Gráfico 1.2</b> IPI manufacturero nivel general y categorías, variación porcentual interanual. Mayo de 2021 .....	5
<b>Gráfico 1.3</b> IPI manufacturero nivel general y categorías, incidencias. Mayo de 2021 .....	5
<b>Cuadro 2.1</b> IPI manufacturero. Alimentos y bebidas. Mayo de 2021 .....	6
<b>Gráficos 2.1 a-b-c</b> IPI manufacturero. Alimentos y bebidas. Mayo de 2021 .....	7
<b>Cuadro 2.2 y gráficos 2.2 a-b-c</b> IPI manufacturero. Productos de tabaco. Mayo de 2021 .....	8
<b>Cuadro 2.3 y gráficos 2.3 a-b-c</b> IPI manufacturero. Productos textiles. Mayo de 2021 .....	9
<b>Cuadro 2.4 y gráficos 2.4 a-b-c</b> IPI manufacturero. Prendas de vestir, cuero y calzado. Mayo de 2021 .....	10
<b>Cuadro 2.5 y gráficos 2.5 a-b-c</b> IPI manufacturero. Madera, papel, edición e impresión. Mayo de 2021 .....	11
<b>Cuadro 2.6 y gráficos 2.6 a-b-c</b> IPI manufacturero. Refinación del petróleo, coque y combustible nuclear. Mayo de 2021 .....	12
<b>Cuadro 2.7 y gráficos 2.7 a-b-c</b> IPI manufacturero. Sustancias y productos químicos. Mayo de 2021 .....	13
<b>Cuadro 2.8 y gráficos 2.8 a-b-c</b> IPI manufacturero. Productos de caucho y plástico. Mayo de 2021 .....	14
<b>Cuadro 2.9 y gráficos 2.9 a-b-c</b> IPI manufacturero. Productos minerales no metálicos. Mayo de 2021 .....	15
<b>Cuadro 2.10 y gráficos 2.10 a-b-c</b> IPI manufacturero. Industrias metálicas básicas. Mayo de 2021 .....	16
<b>Cuadro 2.11 y gráficos 2.11 a-b-c</b> IPI manufacturero. Productos de metal. Mayo de 2021 .....	17
<b>Cuadro 2.12 y gráficos 2.12 a-b-c</b> IPI manufacturero. Maquinaria y equipo. Mayo de 2021 .....	18
<b>Cuadro 2.13 y gráficos 2.13 a-b-c</b> IPI manufacturero. Otros equipos, aparatos e instrumentos. Mayo de 2021 .....	19
<b>Cuadro 2.14 y gráficos 2.14 a-b-c</b> IPI manufacturero. Vehículos automotores, carrocerías, remolques y autopartes. Mayo de 2021 .....	20
<b>Cuadro 2.15 y gráficos 2.15 a-b-c</b> IPI manufacturero. Otro equipo de transporte. Mayo de 2021 .....	21
<b>Cuadro 2.16 y gráficos 2.16 a-b-c</b> IPI manufacturero. Muebles y colchones, y otras industrias manufactureras. Mayo de 2021 .....	22
<b>Cuadro 3. y gráficos 3. a-b</b> IPI manufacturero nivel general y divisiones. Mayo de 2021 .....	23
<b>Análisis sectorial. Mayo de 2021 .....</b>	<b>24</b>
<b>Expectativas de la industria manufacturera.....</b>	<b>28</b>
<b>Enlace a mayores detalles .....</b>	<b>31</b>
<b>Índice de cuadros web .....</b>	<b>31</b>
<b>Aspectos metodológicos del IPI manufacturero .....</b>	<b>32</b>



## Índice de producción industrial manufacturero

Resumen ejecutivo de variaciones. Mayo de 2021



**v.im.**

Desestacionalizado.  
Variación intermensual  
(respecto al mes anterior)

**v.ia.**

Variación interanual  
(respecto al mismo  
mes del año anterior)

**v.ai.**

Variación acumulada interanual  
(acumulado del año respecto a  
igual acumulado del año anterior)



## Índice de producción industrial manufacturero

Mayo de 2021

En mayo de 2021, el índice de producción industrial manufacturero (IPI manufacturero) muestra una suba de 30,2% respecto a igual mes de 2020. El acumulado enero-mayo de 2021 presenta un incremento de 23,0 % respecto a igual período de 2020.

Por su parte, el índice de la serie desestacionalizada muestra una variación negativa de 5,0% respecto al mes anterior y el índice serie tendencia-ciclo registra una variación negativa de 0,7% respecto al mes anterior.<sup>1</sup>

**Cuadro 1. IPI manufacturero nivel general. Serie original, desestacionalizada y tendencia-ciclo, base 2004=100, en números índice y variación porcentual. Enero 2020-mayo 2021**

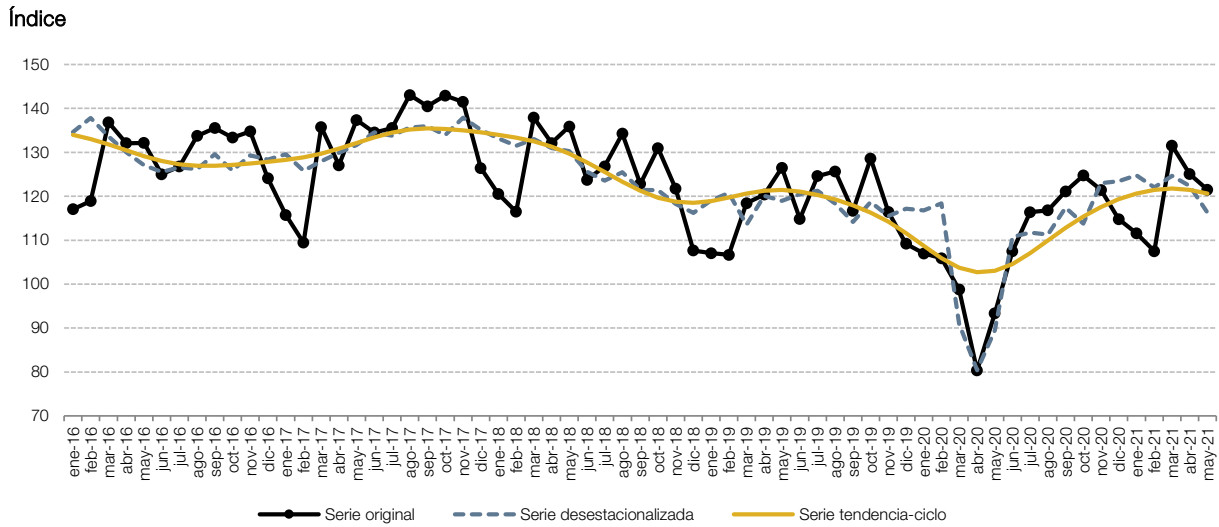
Período	Índice serie original			Índice serie desestacionalizada (*)		Índice serie tendencia-ciclo	
	Nivel general	Variación porcentual		Nivel general	Variación porcentual respecto al mes anterior	Nivel general	Variación porcentual respecto al mes anterior
		respecto al mismo mes del año anterior	acumulada del año respecto a igual acumulado del año anterior				
	Números índice	%		Números índice	%	Números índice	%
2020*							
Enero	107,0	-0,1	-0,1	116,8	-0,3	108,7	-2,6
Febrero	105,9	-0,7	-0,4	118,4	1,4	105,9	-2,6
Marzo	98,8	-16,6	-6,2	91,0	-23,2	103,7	-2,1
Abril	80,4	-33,2	-13,4	80,4	-11,6	102,7	-1,0
Mayo	93,3	-26,2	-16,2	89,5	11,3	103,0	0,3
Junio	107,5	-6,4	-14,6	110,8	23,7	104,6	1,5
Julio	116,4	-6,6	-13,3	111,8	0,9	107,1	2,4
Agosto	116,8	-7,1	-12,5	111,3	-0,4	109,9	2,7
Septiembre	121,1	3,8	-10,7	117,4	5,5	112,8	2,6
Octubre	124,7	-3,0	-9,9	113,8	-3,1	115,4	2,3
Noviembre	121,4	4,3	-8,6	123,0	8,1	117,6	1,9
Diciembre	114,8	5,1	-7,6	123,4	0,4	119,3	1,5
2021*							
Enero	111,6	4,3	4,3	124,8	1,1	120,6	1,1
Febrero	107,5	1,5	2,9	122,0	-2,2	121,5	0,7
Marzo	131,5	33,2	12,5	124,7	2,2	121,7	0,2
Abril	125,0	55,6	21,3	122,4	-1,9	121,4	-0,3
Mayo	121,5	30,2	23,0	116,3	-5,0	120,6	-0,7

(\*) Cuando se realiza un ajuste estacional usando el modelo multiplicativo, la serie desestacionalizada se obtiene dividiendo la serie original por los factores estacionales que difieren mes a mes y año a año; y, opcionalmente, por factores combinados de Pascua y variación por días laborales (efecto calendario) que también cambian mes a mes y año a año. Por esta razón, no es recomendable forzar los totales de la serie desestacionalizada para que sumen igual que la serie original, ya que podría afectar la calidad del ajuste estacional, especialmente cuando el patrón estacional no es estable (*X-13ARIMA-SEATS Reference Manual*, versión 1.1, pág. 102).

**Fuente:** INDEC, Dirección Nacional de Estadísticas Económicas. Dirección de Estadísticas Mineras, Manufactureras, Energéticas y de la Construcción.

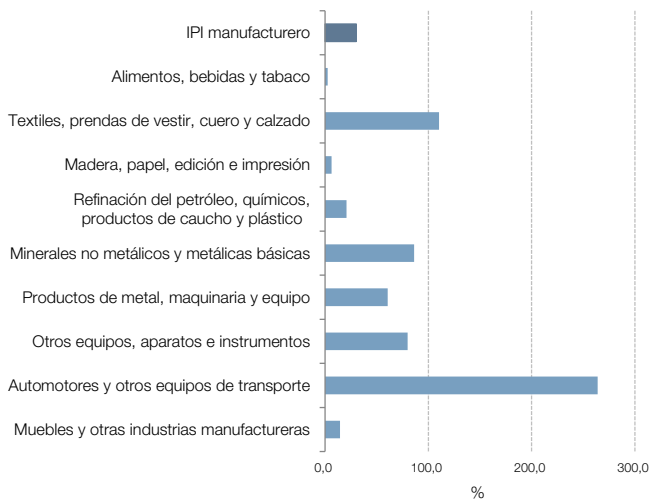
<sup>1</sup> Para una interpretación integral de los resultados de la serie desestacionalizada y de la tendencia-ciclo, ver "Aspectos metodológicos del IPI manufacturero" en la página 32 de este informe.

**Gráfico 1.1 IPI manufacturero nivel general. Serie original, desestacionalizada y tendencia-ciclo, base 2004=100, en números índice. Enero 2016-mayo 2021**



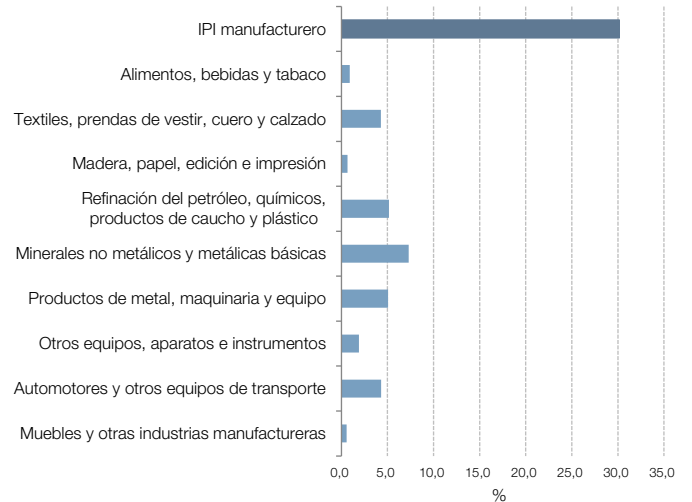
**Fuente:** INDEC, Dirección Nacional de Estadísticas Económicas. Dirección de Estadísticas Mineras, Manufactureras, Energéticas y de la Construcción.

**Gráfico 1.2 IPI manufacturero nivel general y categorías, variación porcentual interanual. Mayo de 2021**



**Fuente:** INDEC, Dirección Nacional de Estadísticas Económicas. Dirección de Estadísticas Mineras, Manufactureras, Energéticas y de la Construcción.

**Gráfico 1.3 IPI manufacturero nivel general y categorías, incidencias. Mayo de 2021**



**Fuente:** INDEC, Dirección Nacional de Estadísticas Económicas. Dirección de Estadísticas Mineras, Manufactureras, Energéticas y de la Construcción.

## Divisiones y subclases de la industria manufacturera

En mayo de 2021, quince de las dieciséis divisiones de la industria manufacturera presentaron subas interanuales. En orden de su incidencia en el nivel general, se registraron incrementos en “Industrias metálicas básicas”, 85,1%; “Vehículos automotores, carrocerías, remolques y autopartes”, 275,2%; “Maquinaria y equipo”, 72,8%; “Prendas de vestir, cuero y calzado”, 149,8%; “Productos minerales no metálicos”, 88,2%; “Sustancias y productos químicos”, 14,2%; “Otros equipos, aparatos e instrumentos”, 80,0%; “Productos de metal”, 46,1%; “Productos de caucho y plástico”, 39,6%; “Productos textiles”, 66,1%; “Refinación del petróleo, coque y combustible nuclear”, 30,6%; “Alimentos y bebidas”, 2,8%; “Madera, papel, edición e impresión”, 6,3%; “Muebles y colchones y otras industrias manufactureras”, 14,5%; y “Otro equipo de transporte”, 163,6%. Por su parte, la división correspondiente a “Productos de tabaco” mostró una caída de 13,7%.

**Cuadro 2.1 IPI manufacturero. Alimentos y bebidas. Mayo de 2021\***

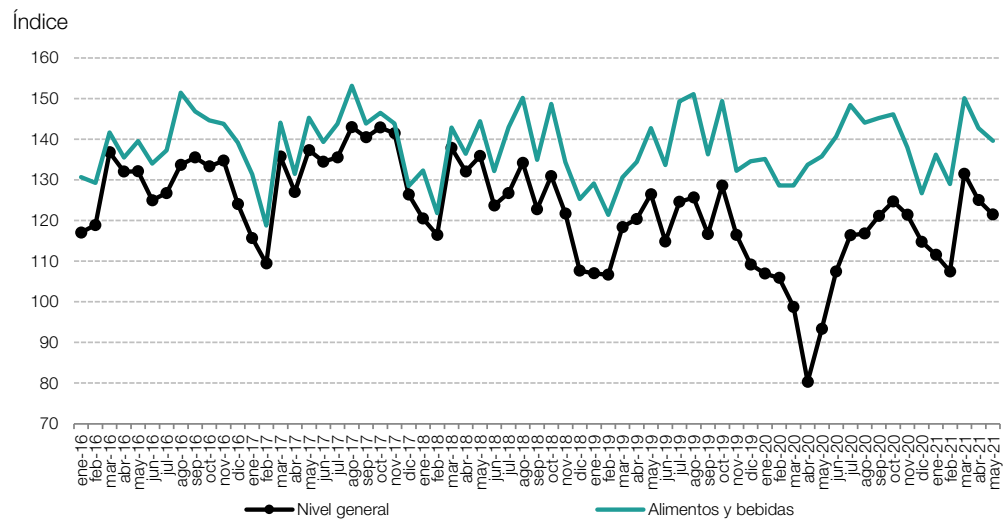
Código	Descripción	Índice base 2004=100	Variación porcentual		Incidencia
			respecto al mismo mes del año anterior	acumulada del año respecto a igual acumulado del año anterior	
		Números índice		%	
<b>15</b>	<b>Alimentos y bebidas</b>	<b>139,6</b>	<b>2,8</b>	<b>5,4</b>	<b>2,8</b>
15111	Carne vacuna	88,5	-14,9	-4,6	-1,0
15112	Carne aviar	237,9	-4,5	-4,5	-0,2
15113	Fiambres y embutidos	116,3	4,1	8,8	0,1
15130	Preparación de frutas, hortalizas y legumbres	178,1	12,5	8,6	0,6
15140	Molienda de oleaginosas	201,0	6,0	16,4	0,8
15200	Productos lácteos	139,4	-5,5	0,7	-0,6
15311/12/13/20	Molienda de cereales	156,6	-7,7	-0,4	-0,5
15411/12/41/42	Galletitas, productos de panadería y pastas	136,2	3,3	1,3	0,6
15420/30	Azúcar, productos de confitería y chocolate	90,1	36,3	23,3	0,8
15491/2/3	Yerba mate, té y café	140,6	-11,1	2,4	-0,3
15510/29/30/41/42/49	Gaseosas, aguas, sodas, cervezas, jugos para diluir, sidras y bebidas espirituosas	108,2	23,5	13,3	2,0
15521	Vino	138,0	-4,3	-2,3	-0,4
15120/330/499	Otros productos alimenticios	153,8	8,1	9,5	0,9

**Nota:** los totales por suma pueden no coincidir por redondeo en las cifras parciales.

**Fuente:** INDEC, Dirección Nacional de Estadísticas Económicas. Dirección de Estadísticas Mineras, Manufactureras, Energéticas y de la Construcción.

Gráfico 2.1 a

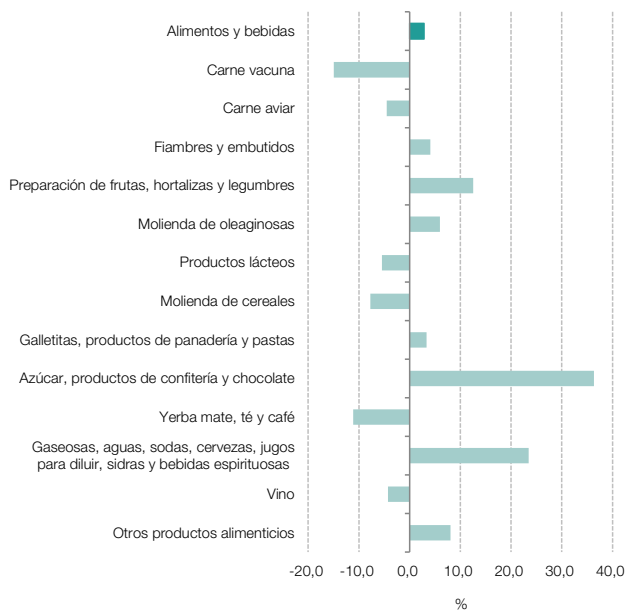
Alimentos y bebidas respecto al nivel general del IPI manufacturero. Enero 2016-mayo 2021



Fuente: INDEC, Dirección Nacional de Estadísticas Económicas. Dirección de Estadísticas Mineras, Manufactureras, Energéticas y de la Construcción.

Gráfico 2.1 b

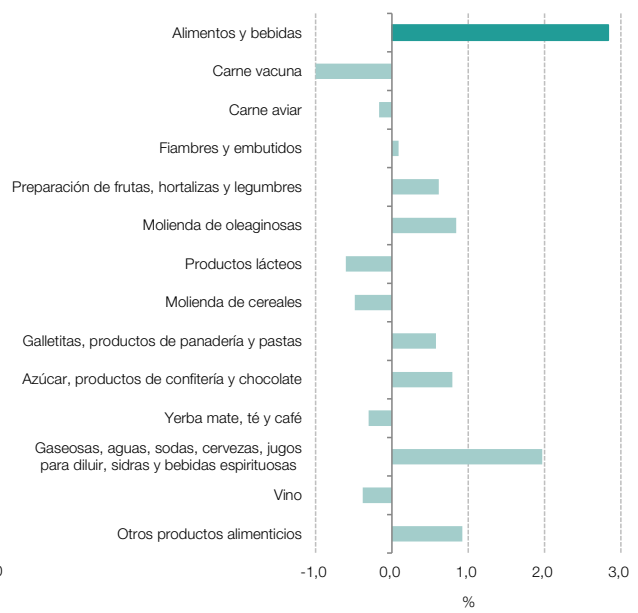
Alimentos y bebidas, variación porcentual interanual. Mayo de 2021



Fuente: INDEC, Dirección Nacional de Estadísticas Económicas. Dirección de Estadísticas Mineras, Manufactureras, Energéticas y de la Construcción.

Gráfico 2.1 c

Alimentos y bebidas, incidencias. Mayo de 2021



Fuente: INDEC, Dirección Nacional de Estadísticas Económicas. Dirección de Estadísticas Mineras, Manufactureras, Energéticas y de la Construcción.

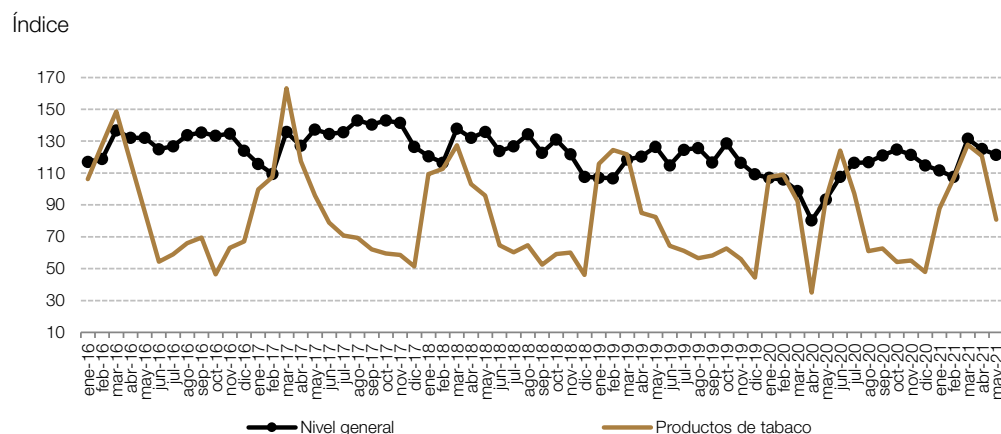
**Cuadro 2.2 IPI manufacturero. Productos de tabaco. Mayo de 2021\***

Código	Descripción	Índice base 2004=100	Variación porcentual		Incidencia
			respecto al mismo mes del año anterior	acumulada del año respecto a igual acumulado del año anterior	
<b>16</b>	<b>Productos de tabaco</b>	<b>80,7</b>	<b>-13,7</b>	<b>19,7</b>	<b>-13,7</b>
16001	Preparación de hojas de tabaco	87,0	-27,9	2,8	-11,7
16009	Cigarrillos	77,6	-3,5	38,4	-2,0

**Nota:** los totales por suma pueden no coincidir por redondeo en las cifras parciales.

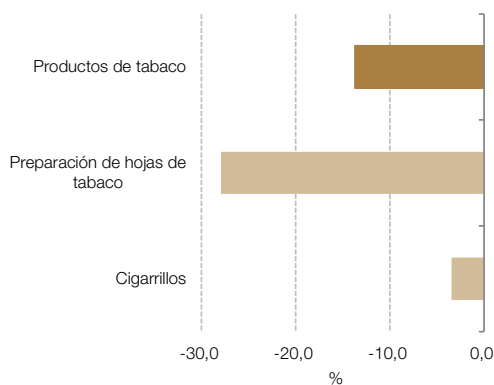
**Fuente:** INDEC, Dirección Nacional de Estadísticas Económicas. Dirección de Estadísticas Mineras, Manufactureras, Energéticas y de la Construcción.

**Gráfico 2.2 a Productos de tabaco respecto al nivel general del IPI manufacturero. Enero 2016-mayo 2021**



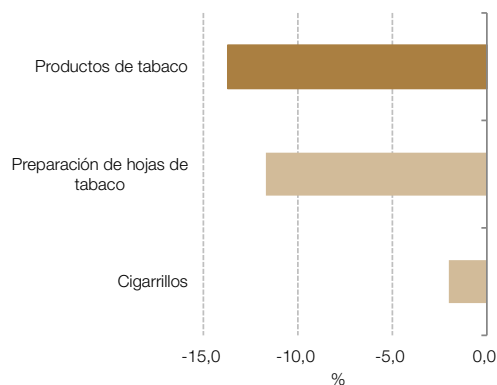
**Fuente:** INDEC, Dirección Nacional de Estadísticas Económicas. Dirección de Estadísticas Mineras, Manufactureras, Energéticas y de la Construcción.

**Gráfico 2.2 b Productos de tabaco, variación porcentual interanual. Mayo de 2021**



**Fuente:** INDEC, Dirección Nacional de Estadísticas Económicas. Dirección de Estadísticas Mineras, Manufactureras, Energéticas y de la Construcción.

**Gráfico 2.2 c Productos de tabaco, incidencias. Mayo de 2021**



**Fuente:** INDEC, Dirección Nacional de Estadísticas Económicas. Dirección de Estadísticas Mineras, Manufactureras, Energéticas y de la Construcción.



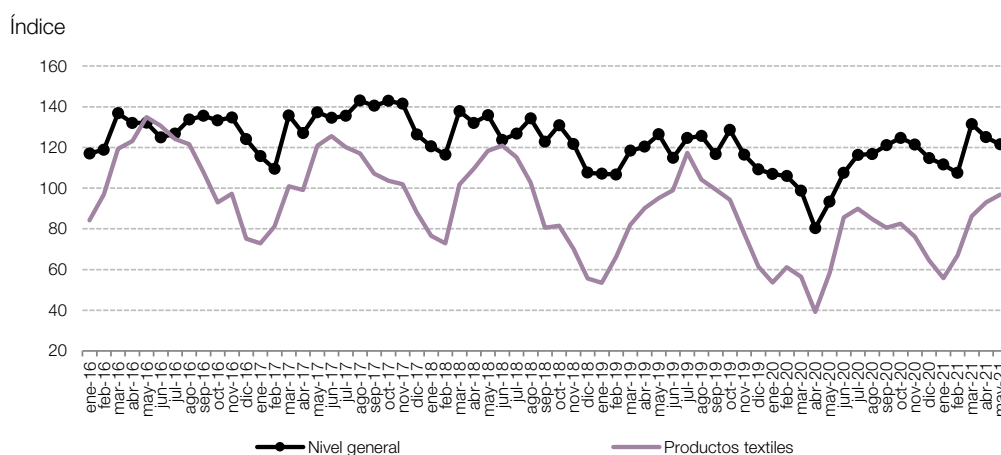
**Cuadro 2.3 IPI manufacturero. Productos textiles. Mayo de 2021\***

Código	Descripción	Índice base 2004=100	Variación porcentual		Incidencia
			respecto al mismo mes del año anterior	acumulada del año respecto a igual acumulado del año anterior	
<b>17</b>	<b>Productos textiles</b>	<b>96,8</b>	<b>66,1</b>	<b>48,3</b>	<b>66,1</b>
17111/2	Preparación de fibras de uso textil	239,1	-20,0	-35,8	-8,3
17113	Hilados de algodón	112,5	210,0	116,9	26,3
17114/15/20	Tejidos y acabado de productos textiles	85,6	192,5	64,4	31,7
17210/20/30/90	Otros productos textiles	68,7	55,3	52,4	16,4

**Nota:** los totales por suma pueden no coincidir por redondeo en las cifras parciales.

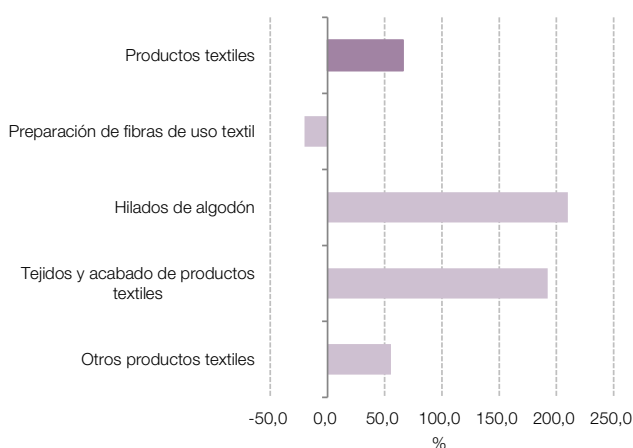
**Fuente:** INDEC, Dirección Nacional de Estadísticas Económicas. Dirección de Estadísticas Mineras, Manufactureras, Energéticas y de la Construcción.

**Gráfico 2.3 a Productos textiles respecto al nivel general del IPI manufacturero. Enero 2016-mayo 2021**



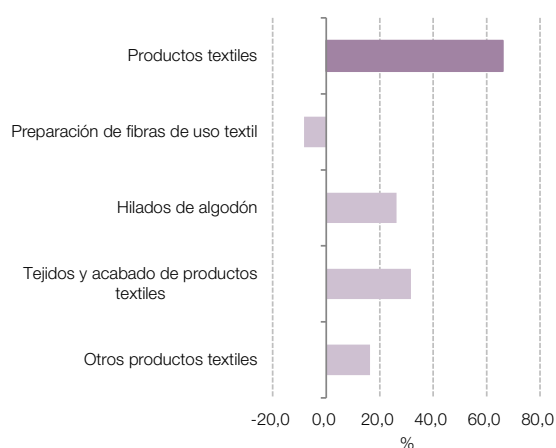
**Fuente:** INDEC, Dirección Nacional de Estadísticas Económicas. Dirección de Estadísticas Mineras, Manufactureras, Energéticas y de la Construcción.

**Gráfico 2.3 b Productos textiles, variación porcentual interanual. Mayo de 2021**



**Fuente:** INDEC, Dirección Nacional de Estadísticas Económicas. Dirección de Estadísticas Mineras, Manufactureras, Energéticas y de la Construcción.

**Gráfico 2.3 c Productos textiles, incidencias. Mayo de 2021**



**Fuente:** INDEC, Dirección Nacional de Estadísticas Económicas. Dirección de Estadísticas Mineras, Manufactureras, Energéticas y de la Construcción.

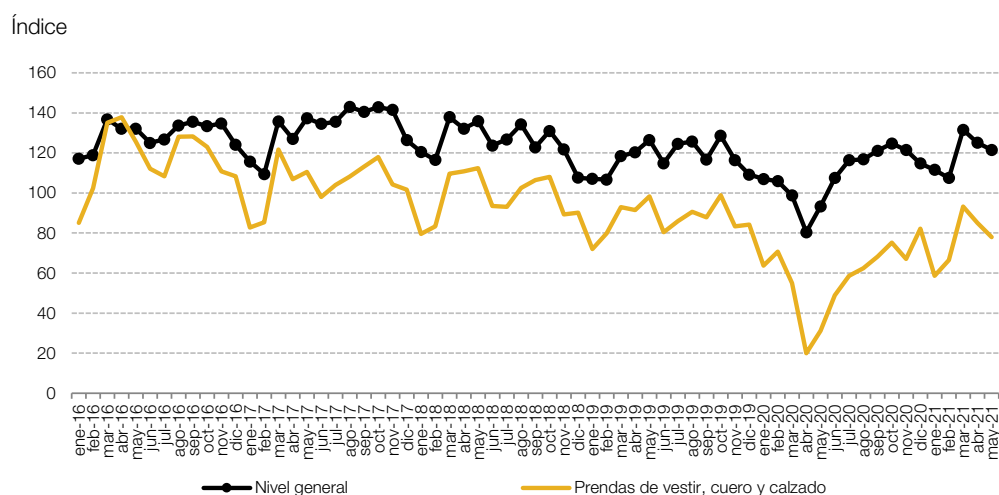
**Cuadro 2.4 IPI manufacturero. Prendas de vestir, cuero y calzado. Mayo de 2021\***

Código	Descripción	Índice base 2004=100	Variación porcentual		Incidencia
			respecto al mismo mes del año anterior	acumulada del año respecto a igual acumulado del año anterior	
<b>18-19</b>	<b>Prendas de vestir, cuero y calzado</b>	<b>78,0</b>	<b>149,8</b>	<b>58,6</b>	<b>149,8</b>
18110/120/401/402/900	Prendas de vestir	74,6	146,9	59,4	95,5
19110/20	Curtido y artículos de cuero, excepto prendas	39,1	24,8	-8,5	4,2
19201/2/3/4	Calzado y sus partes	134,3	280,0	103,3	50,1

**Nota:** los totales por suma pueden no coincidir por redondeo en las cifras parciales.

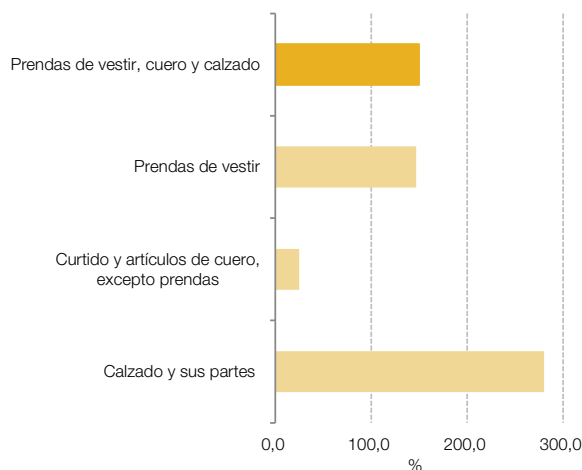
**Fuente:** INDEC, Dirección Nacional de Estadísticas Económicas. Dirección de Estadísticas Mineras, Manufactureras, Energéticas y de la Construcción.

**Gráfico 2.4 a Prendas de vestir, cuero y calzado respecto al nivel general del IPI manufacturero. Enero 2016-mayo 2021**



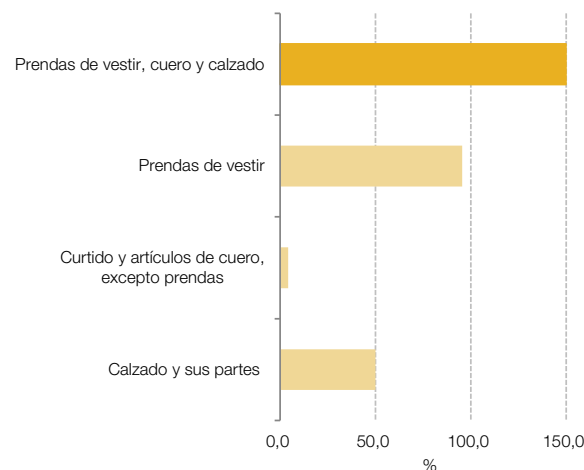
**Fuente:** INDEC, Dirección Nacional de Estadísticas Económicas. Dirección de Estadísticas Mineras, Manufactureras, Energéticas y de la Construcción.

**Gráfico 2.4 b Prendas de vestir, cuero y calzado, variación porcentual interanual. Mayo de 2021**



**Fuente:** INDEC, Dirección Nacional de Estadísticas Económicas. Dirección de Estadísticas Mineras, Manufactureras, Energéticas y de la Construcción.

**Gráfico 2.4 c Prendas de vestir, cuero y calzado, incidencias. Mayo de 2021**



**Fuente:** INDEC, Dirección Nacional de Estadísticas Económicas. Dirección de Estadísticas Mineras, Manufactureras, Energéticas y de la Construcción.

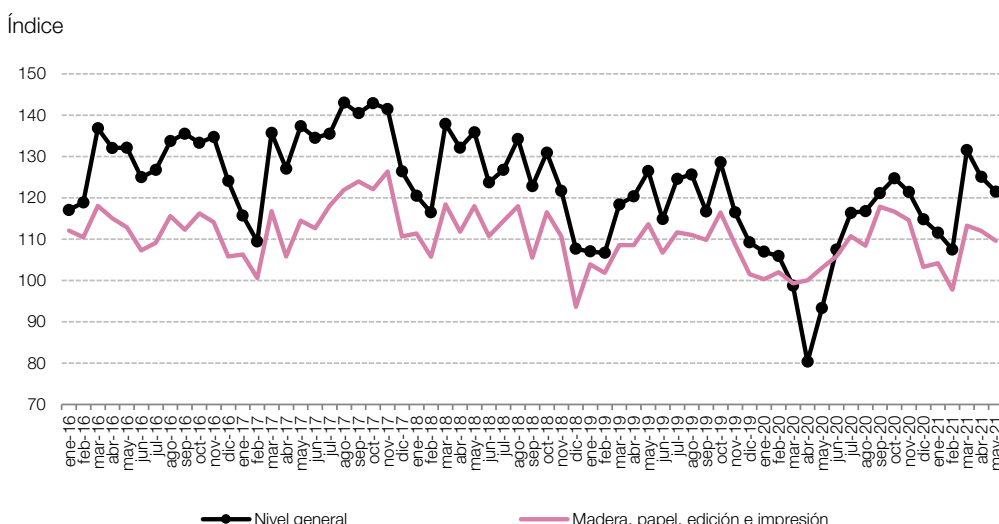
**Cuadro 2.5 IPI manufacturero. Madera, papel, edición e impresión. Mayo de 2021\***

Código	Descripción	Índice base 2004=100	Variación porcentual		Incidencia
			respecto al mismo mes del año anterior	acumulada del año respecto a igual acumulado del año anterior	
<b>20-22</b>	<b>Madera, papel, edición e impresión</b>	<b>109,6</b>	<b>6,3</b>	<b>6,4</b>	<b>6,3</b>
20100/210/220/230/290	Madera y productos de madera y corcho, excepto muebles	106,6	11,9	15,9	2,8
21010/20/91/99	Papel y productos de papel	114,0	14,1	5,5	5,0
22110/120/190/210/220	Edición e impresión	107,4	-3,6	2,0	-1,5

**Nota:** los totales por suma pueden no coincidir por redondeo en las cifras parciales.

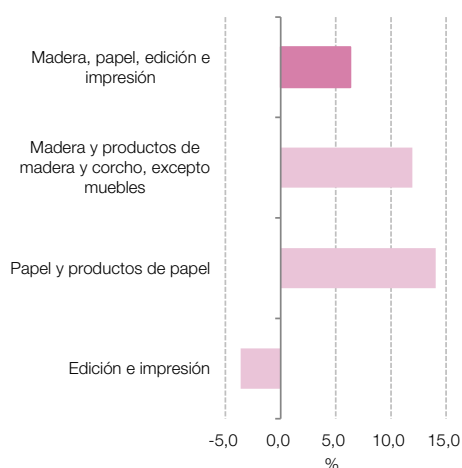
**Fuente:** INDEC, Dirección Nacional de Estadísticas Económicas. Dirección de Estadísticas Mineras, Manufactureras, Energéticas y de la Construcción.

**Gráfico 2.5 a Madera, papel, edición e impresión respecto al nivel general del IPI manufacturero. Enero 2016-mayo 2021**



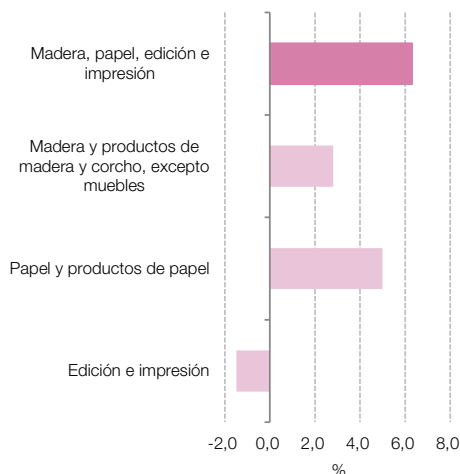
**Fuente:** INDEC, Dirección Nacional de Estadísticas Económicas. Dirección de Estadísticas Mineras, Manufactureras, Energéticas y de la Construcción.

**Gráfico 2.5 b Madera, papel, edición e impresión, variación porcentual interanual. Mayo de 2021**



**Fuente:** INDEC, Dirección Nacional de Estadísticas Económicas. Dirección de Estadísticas Mineras, Manufactureras, Energéticas y de la Construcción.

**Gráfico 2.5 c Madera, papel, edición e impresión, incidencias. Mayo de 2021**



**Fuente:** INDEC, Dirección Nacional de Estadísticas Económicas. Dirección de Estadísticas Mineras, Manufactureras, Energéticas y de la Construcción.

Cuadro 2.6

## IPI manufacturero. Refinación del petróleo, coque y combustible nuclear. Mayo de 2021\*

Código	Descripción	Índice base 2004=100	Variación porcentual		Incidencia
			respecto al mismo mes del año anterior	acumulada del año respecto a igual acumulado del año anterior	
<b>23</b>	<b>Refinación del petróleo, coque y combustible nuclear</b>	<b>104,3</b>	<b>30,6</b>	<b>9,4</b>	<b>30,6</b>
23200	Naftas	130,3	54,4	23,3	11,8
23200	Gasoiil	103,5	20,6	15,6	8,7
23200	Fueloil	102,7	-4,1	-15,6	-0,3
23200	Asfaltos	78,5	143,9	125,4	0,7
23100/200/300	Otros productos de la refinación del petróleo, coque y combustible nuclear	90,7	33,2	-4,7	9,6

**Nota:** los totales por suma pueden no coincidir por redondeo en las cifras parciales.

- Naftas: incluye nafta grado 1 (común), grado 2 (súper) y grado 3 (ultra).

- Gasoiil: incluye gasoiil grado 1 (agrogasoiil), grado 2 (común) y grado 3 (ultra).

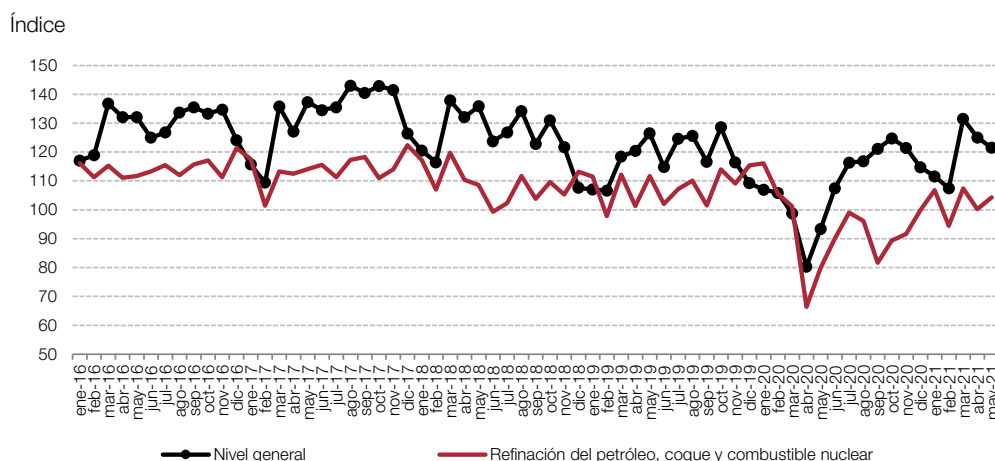
- Fueloil: incluye fueloil y mezclas IFO.

- Asfaltos: incluye los asfaltos obtenidos para todos los usos.

**Fuente:** INDEC, Dirección Nacional de Estadísticas Económicas. Dirección de Estadísticas Mineras, Manufactureras, Energéticas y de la Construcción.

Gráfico 2.6 a

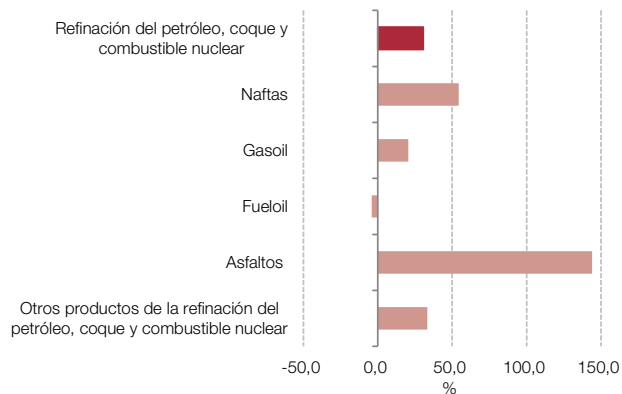
## Refinación del petróleo, coque y combustible nuclear respecto al nivel general del IPI manufacturero. Enero 2016-mayo 2021



**Fuente:** INDEC, Dirección Nacional de Estadísticas Económicas. Dirección de Estadísticas Mineras, Manufactureras, Energéticas y de la Construcción.

Gráfico 2.6 b

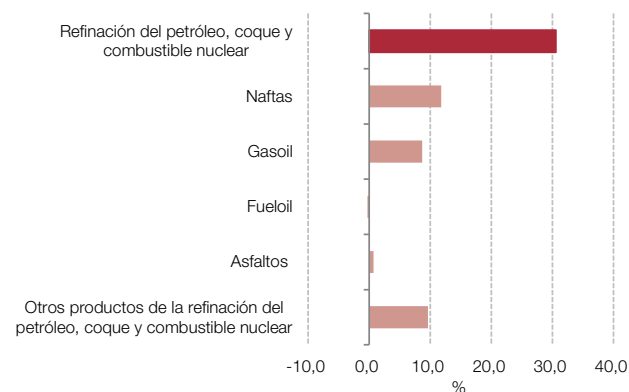
## Refinación del petróleo, coque y combustible nuclear, variación porcentual interanual. Mayo de 2021



**Fuente:** INDEC, Dirección Nacional de Estadísticas Económicas. Dirección de Estadísticas Mineras, Manufactureras, Energéticas y de la Construcción.

Gráfico 2.6 c

## Refinación del petróleo, coque y combustible nuclear, incidencias. Mayo de 2021



**Fuente:** INDEC, Dirección Nacional de Estadísticas Económicas. Dirección de Estadísticas Mineras, Manufactureras, Energéticas y de la Construcción.

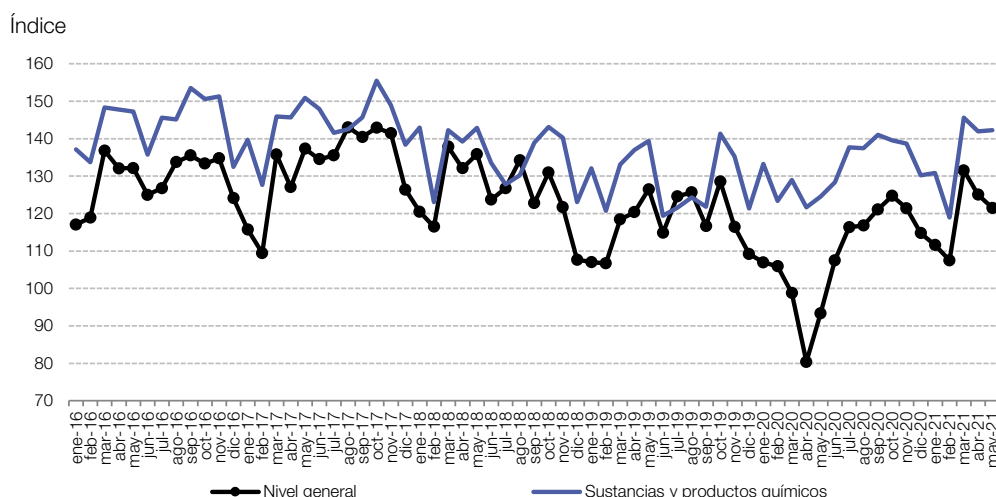
**Cuadro 2.7 IPI manufacturero. Sustancias y productos químicos. Mayo de 2021\***

Código	Descripción	Índice base 2004=100	Variación porcentual		Incidencia
			respecto al mismo mes del año anterior	acumulada del año respecto a igual acumulado del año anterior	
<b>24</b>	<b>Sustancias y productos químicos</b>	<b>142,3</b>	<b>14,2</b>	<b>7,6</b>	<b>14,2</b>
24111	Gases industriales	164,1	71,4	8,9	1,5
2411, excepto 24111	Productos químicos básicos	84,3	40,4	0,5	2,6
24120/210	Agroquímicos	105,0	-16,8	-6,7	-2,3
24130	Materias primas plásticas y caucho sintético	117,7	36,6	0,9	3,2
24220	Pinturas	98,9	93,0	73,1	2,2
24231/2/3/9	Productos farmacéuticos	193,5	7,2	8,7	3,0
24241/9	Detergentes, jabones y productos personales	154,1	-3,2	9,4	-0,6
24290/300	Otros productos químicos	157,4	74,5	11,6	4,6

**Nota:** los totales por suma pueden no coincidir por redondeo en las cifras parciales.

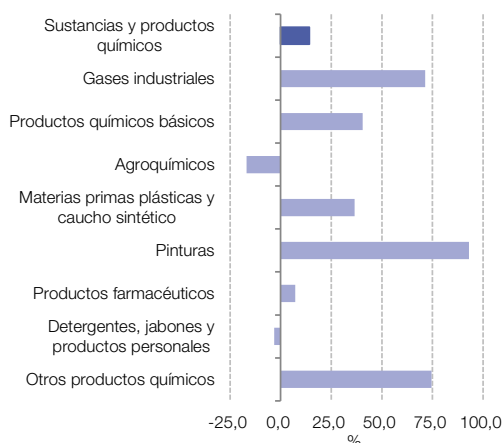
**Fuente:** INDEC, Dirección Nacional de Estadísticas Económicas. Dirección de Estadísticas Mineras, Manufactureras, Energéticas y de la Construcción.

**Gráfico 2.7 a Sustancias y productos químicos respecto al nivel general del IPI manufacturero. Enero 2016-mayo 2021**



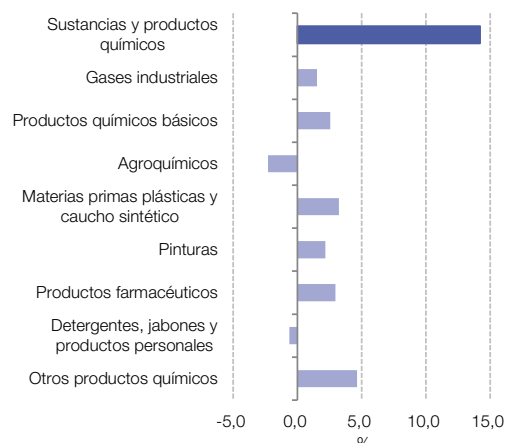
**Fuente:** INDEC, Dirección Nacional de Estadísticas Económicas. Dirección de Estadísticas Mineras, Manufactureras, Energéticas y de la Construcción.

**Gráfico 2.7 b Sustancias y productos químicos, variación porcentual interanual. Mayo de 2021**



**Fuente:** INDEC, Dirección Nacional de Estadísticas Económicas. Dirección de Estadísticas Mineras, Manufactureras, Energéticas y de la Construcción.

**Gráfico 2.7 c Sustancias y productos químicos, incidencias. Mayo de 2021**



**Fuente:** INDEC, Dirección Nacional de Estadísticas Económicas. Dirección de Estadísticas Mineras, Manufactureras, Energéticas y de la Construcción.

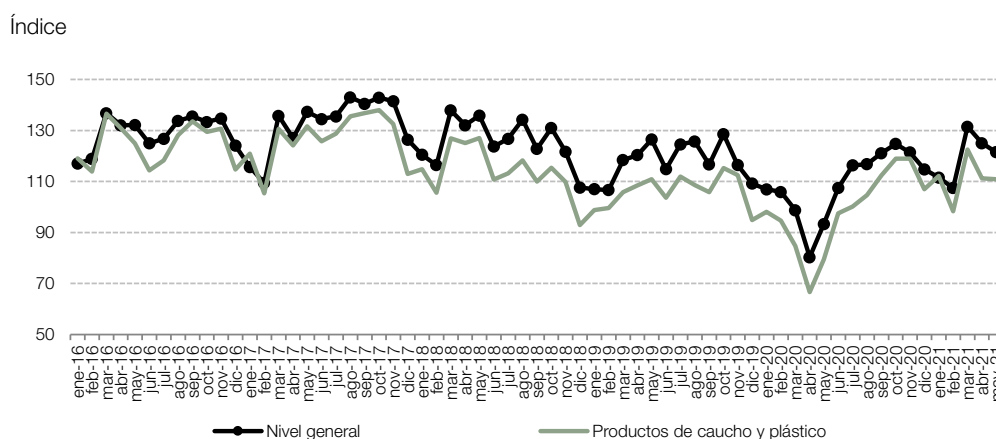
**Cuadro 2.8 IPI manufacturero. Productos de caucho y plástico. Mayo de 2021\***

Código	Descripción	Índice base 2004=100	Variación porcentual		Incidencia
			respecto al mismo mes del año anterior	acumulada del año respecto a igual acumulado del año anterior	
<b>25</b>	<b>Productos de caucho y plástico</b>	<b>110,9</b>	<b>39,6</b>	<b>31,0</b>	<b>39,6</b>
25110	Neumáticos	108,1	357,8	69,7	15,6
25190	Otros productos de caucho	93,3	67,0	55,5	4,5
25201/9	Manufacturas de plástico	113,7	21,8	24,3	19,4

**Nota:** los totales por suma pueden no coincidir por redondeo en las cifras parciales.

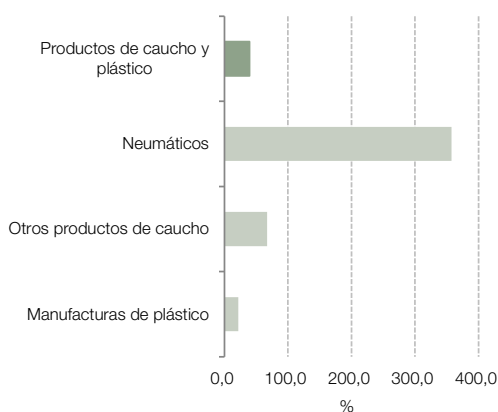
**Fuente:** INDEC, Dirección Nacional de Estadísticas Económicas. Dirección de Estadísticas Mineras, Manufactureras, Energéticas y de la Construcción.

**Gráfico 2.8 a Productos de caucho y plástico respecto al nivel general del IPI manufacturero. Enero 2016-mayo 2021**



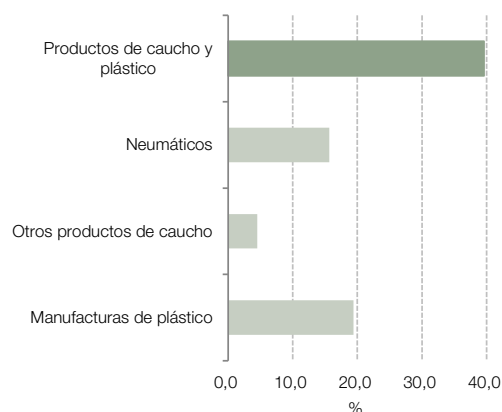
**Fuente:** INDEC, Dirección Nacional de Estadísticas Económicas. Dirección de Estadísticas Mineras, Manufactureras, Energéticas y de la Construcción.

**Gráfico 2.8 b Productos de caucho y plástico, variación porcentual interanual. Mayo de 2021**



**Fuente:** INDEC, Dirección Nacional de Estadísticas Económicas. Dirección de Estadísticas Mineras, Manufactureras, Energéticas y de la Construcción.

**Gráfico 2.8 c Productos de caucho y plástico, incidencias. Mayo de 2021**



**Fuente:** INDEC, Dirección Nacional de Estadísticas Económicas. Dirección de Estadísticas Mineras, Manufactureras, Energéticas y de la Construcción.

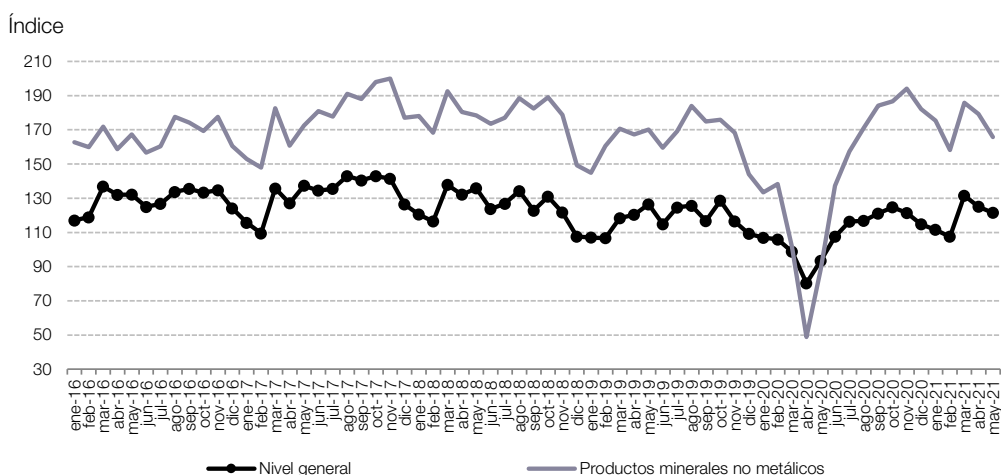
**Cuadro 2.9 IPI manufacturero. Productos minerales no metálicos. Mayo de 2021\***

Código	Descripción	Índice base 2004=100	Variación porcentual		Incidencia
			respecto al mismo mes del año anterior	acumulada del año respecto a igual acumulado del año anterior	
<b>26</b>	<b>Productos minerales no metálicos</b>	<b>165,8</b>	<b>88,2</b>	<b>69,5</b>	<b>88,2</b>
26101/2/9	Vidrio y productos de vidrio	147,6	55,2	34,4	11,1
26910/30	Productos de arcilla y cerámica no refractaria	173,9	563,7	160,8	39,1
26941	Cemento	172,5	35,5	50,0	14,4
26942	Cal y yeso	178,5	26,5	38,5	0,8
26951/9	Artículos de cemento y de yeso	166,6	69,4	71,0	12,9
26920/60/90	Otros productos minerales no metálicos	159,1	91,3	67,1	9,9

**Nota:** los totales por suma pueden no coincidir por redondeo en las cifras parciales.

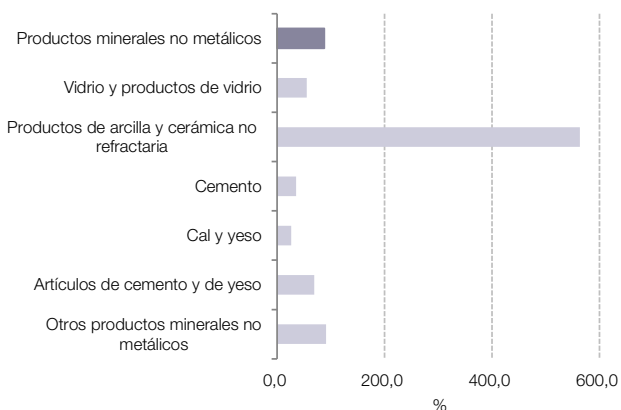
**Fuente:** INDEC, Dirección Nacional de Estadísticas Económicas. Dirección de Estadísticas Mineras, Manufactureras, Energéticas y de la Construcción.

**Gráfico 2.9 a Productos minerales no metálicos respecto al nivel general del IPI manufacturero. Enero 2016-mayo 2021**



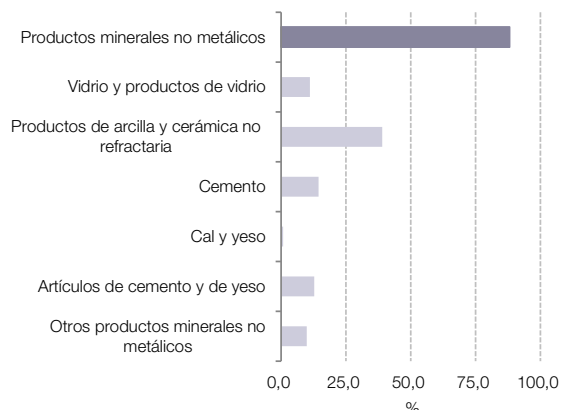
**Fuente:** INDEC, Dirección Nacional de Estadísticas Económicas. Dirección de Estadísticas Mineras, Manufactureras, Energéticas y de la Construcción.

**Gráfico 2.9 b Productos minerales no metálicos, variación porcentual interanual. Mayo de 2021**



**Fuente:** INDEC, Dirección Nacional de Estadísticas Económicas. Dirección de Estadísticas Mineras, Manufactureras, Energéticas y de la Construcción.

**Gráfico 2.9 c Productos minerales no metálicos, incidencias. Mayo de 2021**



**Fuente:** INDEC, Dirección Nacional de Estadísticas Económicas. Dirección de Estadísticas Mineras, Manufactureras, Energéticas y de la Construcción.

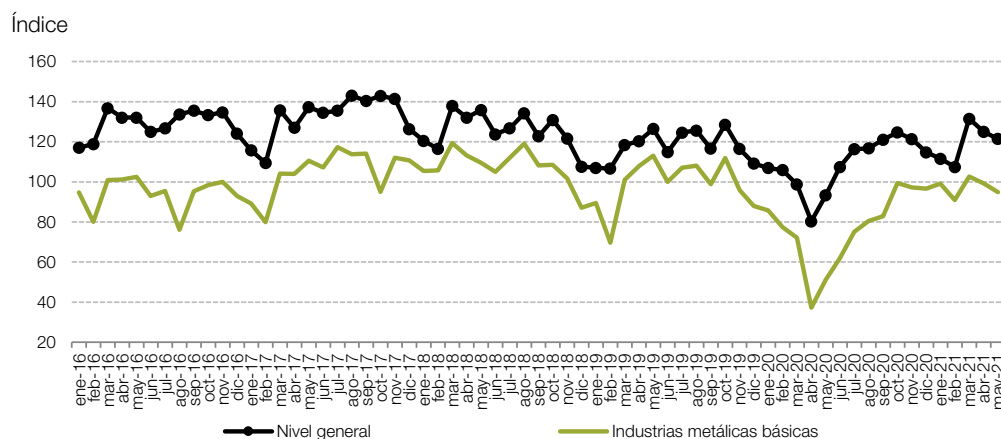
**Cuadro 2.10 IPI manufacturero. Industrias metálicas básicas. Mayo de 2021\***

Código	Descripción	Índice base 2004=100	Variación porcentual		Incidencia
			respecto al mismo mes del año anterior	acumulada del año respecto a igual acumulado del año anterior	
<b>27</b>	<b>Industrias metálicas básicas</b>	<b>94,9</b>	<b>85,1</b>	<b>50,4</b>	<b>85,1</b>
27100	Industria siderúrgica	87,8	102,3	71,4	61,6
27201/9	Aluminio y otros metales no ferrosos	114,9	33,7	-3,3	8,1
27310/20	Fundición de metales	109,9	98,1	57,6	15,4

**Nota:** los totales por suma pueden no coincidir por redondeo en las cifras parciales.

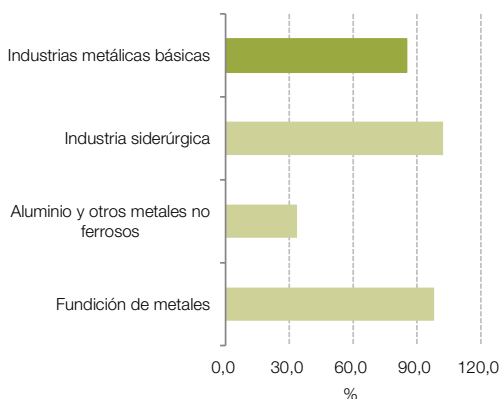
**Fuente:** INDEC, Dirección Nacional de Estadísticas Económicas. Dirección de Estadísticas Mineras, Manufactureras, Energéticas y de la Construcción.

**Gráfico 2.10 a Industrias metálicas básicas respecto al nivel general del IPI manufacturero. Enero 2016-mayo 2021**



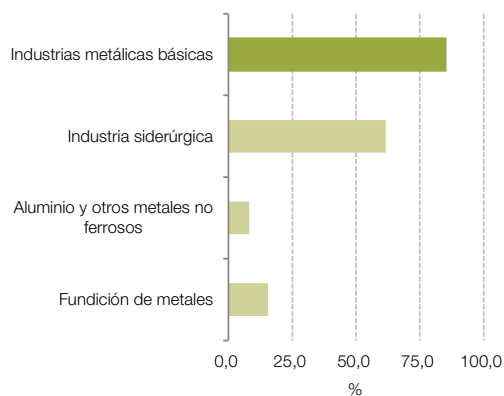
**Fuente:** INDEC, Dirección Nacional de Estadísticas Económicas. Dirección de Estadísticas Mineras, Manufactureras, Energéticas y de la Construcción.

**Gráfico 2.10 b Industrias metálicas básicas, variación porcentual interanual. Mayo de 2021**



**Fuente:** INDEC, Dirección Nacional de Estadísticas Económicas. Dirección de Estadísticas Mineras, Manufactureras, Energéticas y de la Construcción.

**Gráfico 2.10 c Industrias metálicas básicas, incidencias. Mayo de 2021**



**Fuente:** INDEC, Dirección Nacional de Estadísticas Económicas. Dirección de Estadísticas Mineras, Manufactureras, Energéticas y de la Construcción.



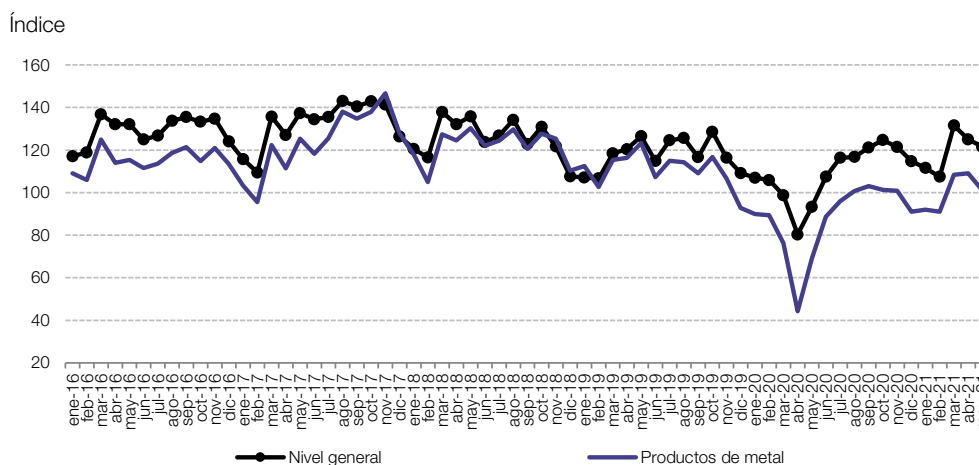
**Cuadro 2.11 IPI manufacturero. Productos de metal. Mayo de 2021\***

Código	Descripción	Índice base 2004=100	Variación porcentual		Incidencia
			respecto al mismo mes del año anterior	acumulada del año respecto a igual acumulado del año anterior	
<b>28</b>	<b>Productos de metal</b>	<b>101,1</b>	<b>46,1</b>	<b>35,9</b>	<b>46,1</b>
28110	Productos metálicos para uso estructural	85,8	68,9	13,2	12,2
28991	Envases metálicos	173,9	6,6	12,8	0,8
28120/130/910/920/930/999	Otros productos de metal y servicios de trabajo de metales	101,2	46,9	48,3	33,1

**Nota:** los totales por suma pueden no coincidir por redondeo en las cifras parciales.

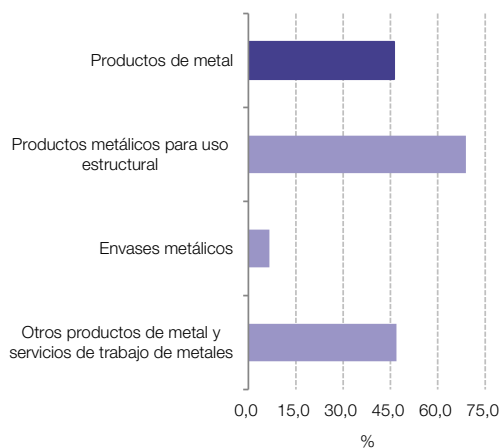
**Fuente:** INDEC, Dirección Nacional de Estadísticas Económicas. Dirección de Estadísticas Mineras, Manufactureras, Energéticas y de la Construcción.

**Gráfico 2.11 a Productos de metal respecto al nivel general del IPI manufacturero. Enero 2016-mayo 2021**



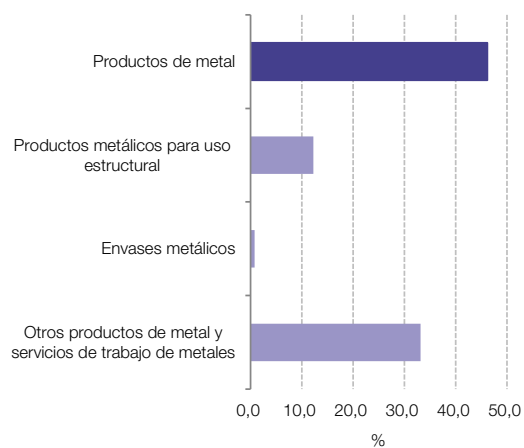
**Fuente:** INDEC, Dirección Nacional de Estadísticas Económicas. Dirección de Estadísticas Mineras, Manufactureras, Energéticas y de la Construcción.

**Gráfico 2.11 b Productos de metal, variación porcentual interanual. Mayo de 2021**



**Fuente:** INDEC, Dirección Nacional de Estadísticas Económicas. Dirección de Estadísticas Mineras, Manufactureras, Energéticas y de la Construcción.

**Gráfico 2.11 c Productos de metal, incidencias. Mayo de 2021**



**Fuente:** INDEC, Dirección Nacional de Estadísticas Económicas. Dirección de Estadísticas Mineras, Manufactureras, Energéticas y de la Construcción.

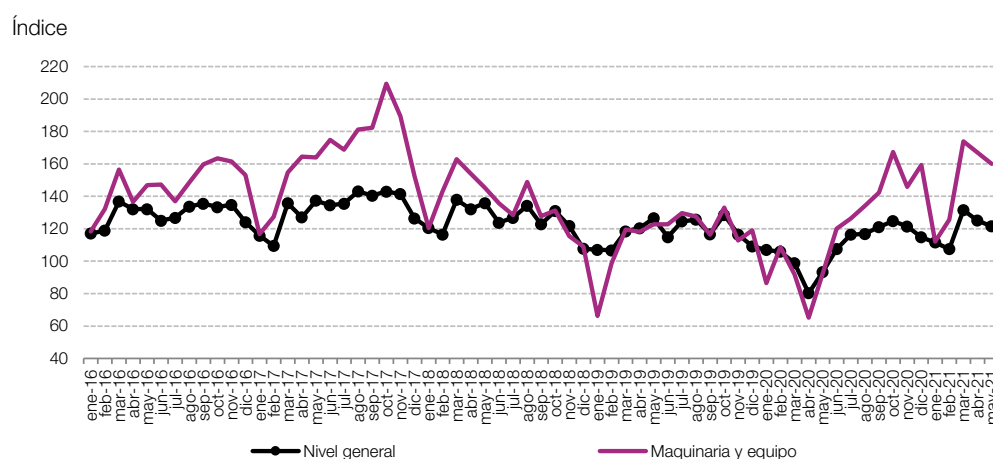
**Cuadro 2.12 IPI manufacturero. Maquinaria y equipo. Mayo de 2021\***

Código	Descripción	Índice base 2004=100	Variación porcentual		Incidencia
			respecto al mismo mes del año anterior	acumulada del año respecto a igual acumulado del año anterior	
<b>29</b>	<b>Maquinaria y equipo</b>	<b>160,0</b>	<b>72,8</b>	<b>66,1</b>	<b>72,8</b>
29110/20/30/40/50/90	Maquinaria de uso general	85,5	67,1	25,1	15,4
29211/2/3	Maquinaria agropecuaria	325,7	66,4	95,5	36,3
292, excepto 2921	Otra maquinaria de uso especial	70,7	32,9	26,6	3,7
29300	Aparatos de uso doméstico	204,4	157,1	109,2	17,4

**Nota:** los totales por suma pueden no coincidir por redondeo en las cifras parciales.

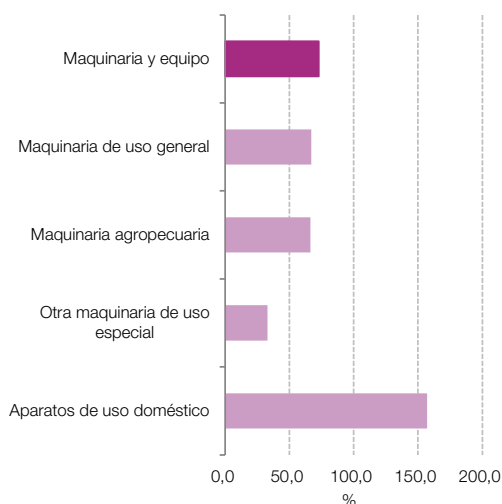
**Fuente:** INDEC, Dirección Nacional de Estadísticas Económicas. Dirección de Estadísticas Mineras, Manufactureras, Energéticas y de la Construcción.

**Gráfico 2.12 a Maquinaria y equipo respecto al nivel general del IPI manufacturero. Enero 2016-mayo 2021**



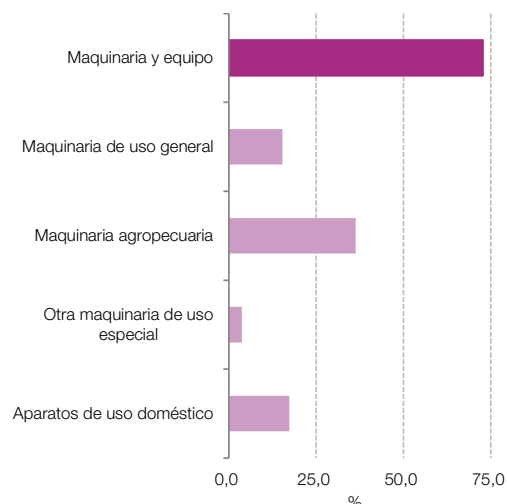
**Fuente:** INDEC, Dirección Nacional de Estadísticas Económicas. Dirección de Estadísticas Mineras, Manufactureras, Energéticas y de la Construcción.

**Gráfico 2.12 b Maquinaria y equipo, variación porcentual interanual. Mayo de 2021**



**Fuente:** INDEC, Dirección Nacional de Estadísticas Económicas. Dirección de Estadísticas Mineras, Manufactureras, Energéticas y de la Construcción.

**Gráfico 2.12 c Maquinaria y equipo, incidencias. Mayo de 2021**



**Fuente:** INDEC, Dirección Nacional de Estadísticas Económicas. Dirección de Estadísticas Mineras, Manufactureras, Energéticas y de la Construcción.

Cuadro 2.13

## IPI manufacturero. Otros equipos, aparatos e instrumentos. Mayo de 2021\*

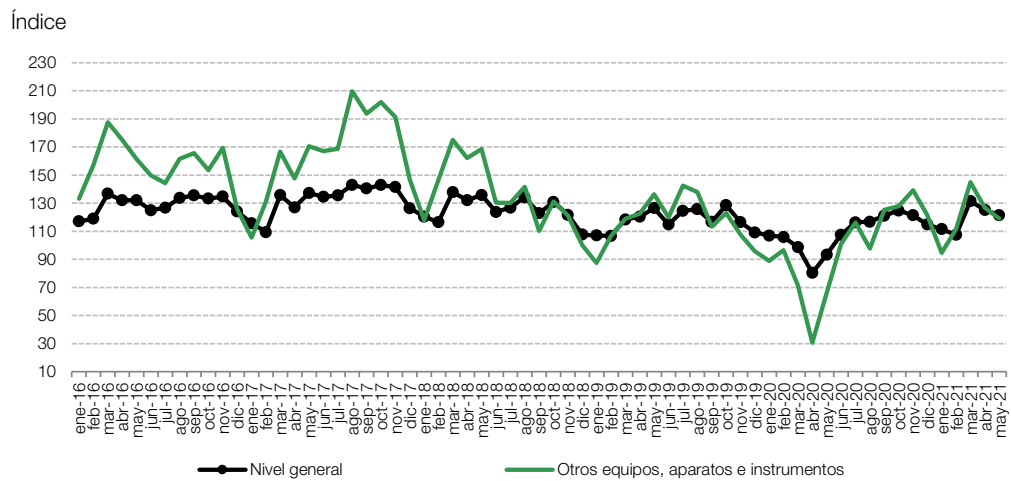
Código	Descripción	Índice base 2004=100	Variación porcentual		Incidencia
			respecto al mismo mes del año anterior	acumulada del año respecto a igual acumulado del año anterior	
<b>30-33</b>	<b>Otros equipos, aparatos e instrumentos</b>	<b>119,0</b>	<b>80,0</b>	<b>68,8</b>	<b>80,0</b>
30000/32100/200/300	Equipos y aparatos de informática, televisión y comunicaciones, y componentes electrónicos	245,4	209,7	158,3	52,9
31100/200/300/400/500/900	Equipos y aparatos eléctricos	70,1	48,3	35,1	19,0
33110/120/200/300/400	Instrumentos médicos, ópticos y de precisión	120,3	23,0	20,4	8,2

**Nota:** los totales por suma pueden no coincidir por redondeo en las cifras parciales.

**Fuente:** INDEC, Dirección Nacional de Estadísticas Económicas. Dirección de Estadísticas Mineras, Manufactureras, Energéticas y de la Construcción.

Gráfico 2.13 a

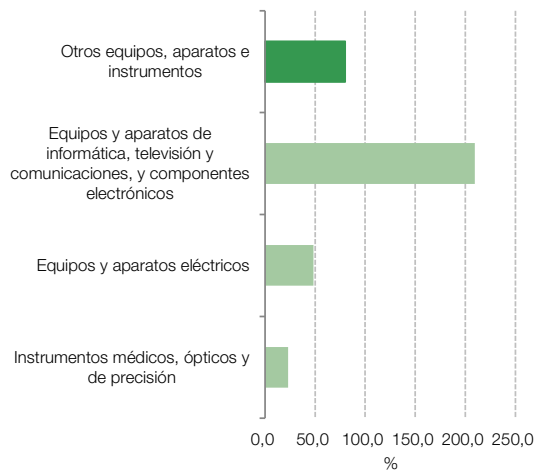
## Otros equipos, aparatos e instrumentos respecto al nivel general del IPI manufacturero. Enero 2016-mayo 2021



**Fuente:** INDEC, Dirección Nacional de Estadísticas Económicas. Dirección de Estadísticas Mineras, Manufactureras, Energéticas y de la Construcción.

Gráfico 2.13 b

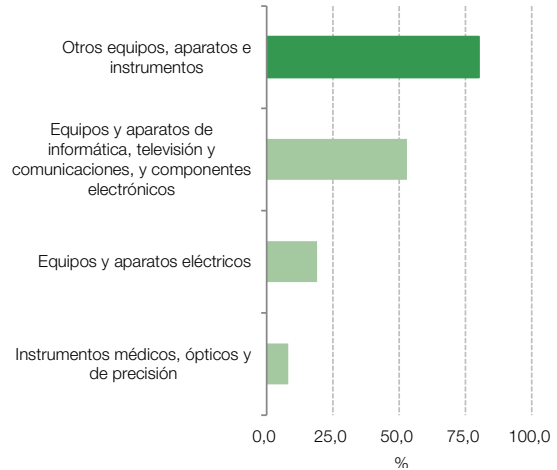
## Otros equipos, aparatos e instrumentos, variación porcentual interanual. Mayo de 2021



**Fuente:** INDEC, Dirección Nacional de Estadísticas Económicas. Dirección de Estadísticas Mineras, Manufactureras, Energéticas y de la Construcción.

Gráfico 2.13 c

## Otros equipos, aparatos e instrumentos, incidencias. Mayo de 2021



**Fuente:** INDEC, Dirección Nacional de Estadísticas Económicas. Dirección de Estadísticas Mineras, Manufactureras, Energéticas y de la Construcción.

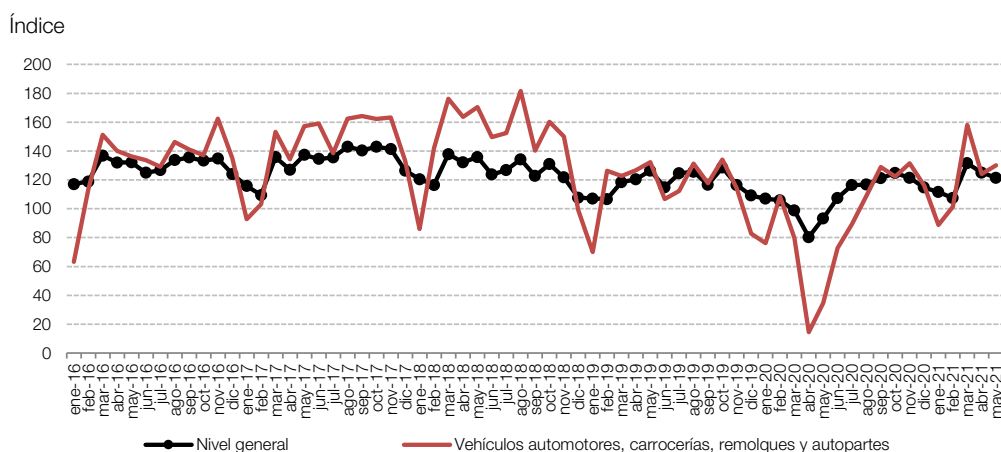
**Cuadro 2.14 IPI manufacturero. Vehículos automotores, carrocerías, remolques y autopartes. Mayo de 2021\***

Código	Descripción	Índice base 2004=100	Variación porcentual		Incidencia
			respecto al mismo mes del año anterior	acumulada del año respecto a igual acumulado del año anterior	
		Números índice		%	
<b>34</b>	<b>Vehículos automotores, carrocerías, remolques y autopartes</b>	<b>130,1</b>	<b>275,2</b>	<b>91,9</b>	<b>275,2</b>
34100	Vehículos automotores	221,5	677,4	126,8	157,0
34200	Carrocerías, remolques y semirremolques	176,5	40,2	77,2	12,2
34300	Autopartes	83,3	228,0	69,0	106,0

**Nota:** los totales por suma pueden no coincidir por redondeo en las cifras parciales.

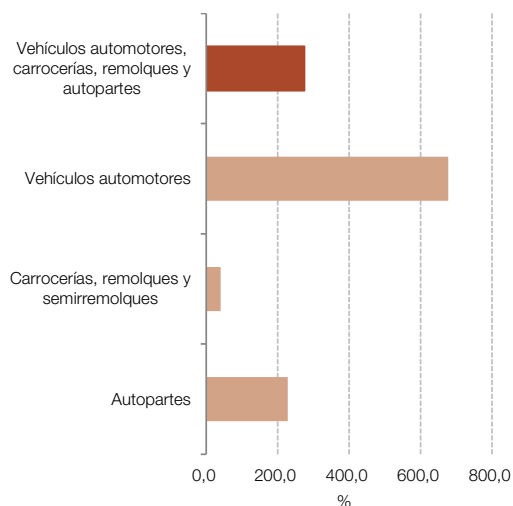
**Fuente:** INDEC, Dirección Nacional de Estadísticas Económicas. Dirección de Estadísticas Mineras, Manufactureras, Energéticas y de la Construcción.

**Gráfico 2.14 a Vehículos automotores, carrocerías, remolques y autopartes respecto al nivel general del IPI manufacturero. Enero 2016-mayo 2021**



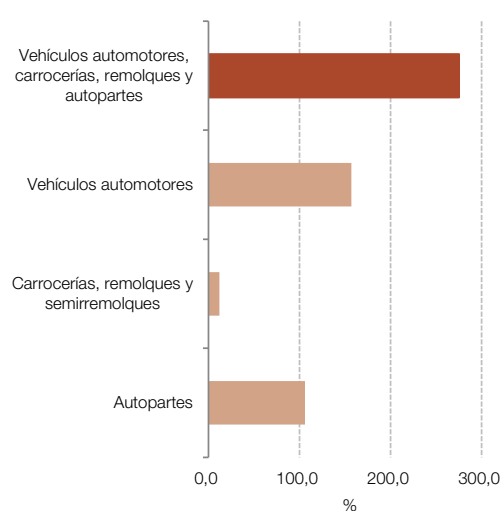
**Fuente:** INDEC, Dirección Nacional de Estadísticas Económicas. Dirección de Estadísticas Mineras, Manufactureras, Energéticas y de la Construcción.

**Gráfico 2.14 b Vehículos automotores, carrocerías, remolques y autopartes, variación porcentual interanual. Mayo de 2021**



**Fuente:** INDEC, Dirección Nacional de Estadísticas Económicas. Dirección de Estadísticas Mineras, Manufactureras, Energéticas y de la Construcción.

**Gráfico 2.14 c Vehículos automotores, carrocerías, remolques y autopartes, incidencias. Mayo de 2021**



**Fuente:** INDEC, Dirección Nacional de Estadísticas Económicas. Dirección de Estadísticas Mineras, Manufactureras, Energéticas y de la Construcción.

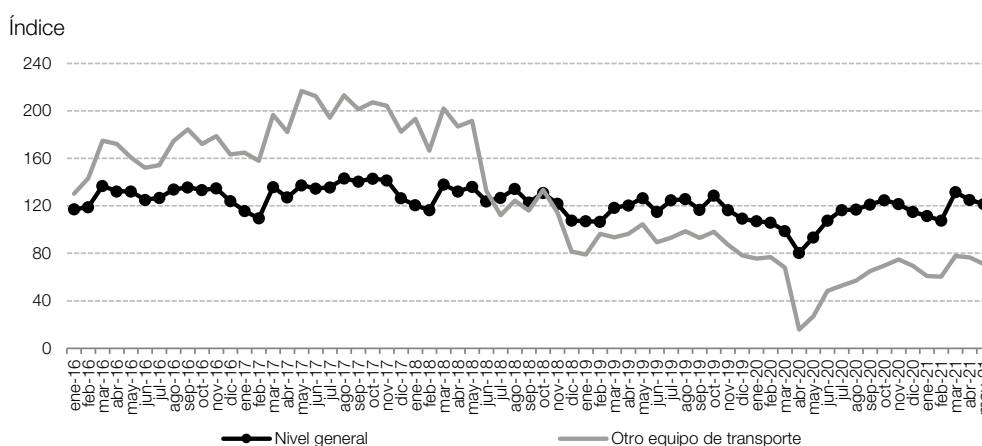
**Cuadro 2.15 IPI manufacturero. Otro equipo de transporte. Mayo de 2021\***

Código	Descripción	Índice base 2004=100	Variación porcentual		Incidencia
			respecto al mismo mes del año anterior	acumulada del año respecto a igual acumulado del año anterior	
		Números índice	%		
<b>35</b>	<b>Otro equipo de transporte</b>	<b>71,0</b>	<b>163,6</b>	<b>31,7</b>	<b>163,6</b>
35910	Motocicletas	364,8	300,0	213,1	95,9
35110/120/200/300/990	Otro equipo de transporte	40,4	99,6	-18,8	67,8

**Nota:** los totales por suma pueden no coincidir por redondeo en las cifras parciales.

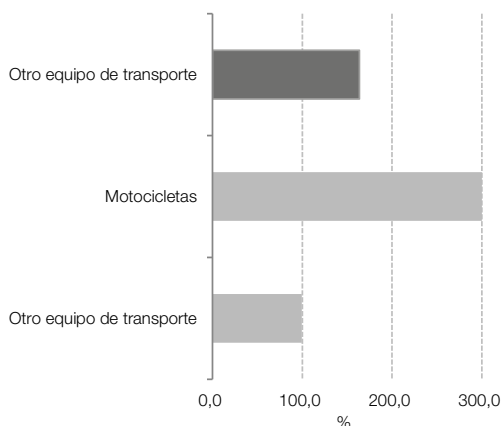
**Fuente:** INDEC, Dirección Nacional de Estadísticas Económicas. Dirección de Estadísticas Mineras, Manufactureras, Energéticas y de la Construcción.

**Gráfico 2.15 a Otro equipo de transporte respecto al nivel general del IPI manufacturero. Enero 2016-mayo 2021**



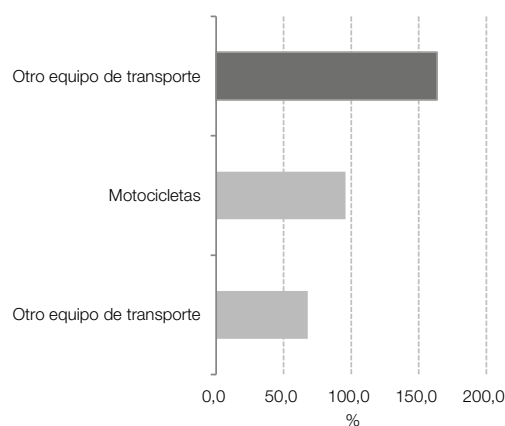
**Fuente:** INDEC, Dirección Nacional de Estadísticas Económicas. Dirección de Estadísticas Mineras, Manufactureras, Energéticas y de la Construcción.

**Gráfico 2.15 b Otro equipo de transporte, variación porcentual interanual. Mayo de 2021**



**Fuente:** INDEC, Dirección Nacional de Estadísticas Económicas. Dirección de Estadísticas Mineras, Manufactureras, Energéticas y de la Construcción.

**Gráfico 2.15 c Otro equipo de transporte, incidencias. Mayo de 2021**



**Fuente:** INDEC, Dirección Nacional de Estadísticas Económicas. Dirección de Estadísticas Mineras, Manufactureras, Energéticas y de la Construcción.

Cuadro 2.16

## IPI manufacturero. Muebles y colchones, y otras industrias manufactureras. Mayo de 2021\*

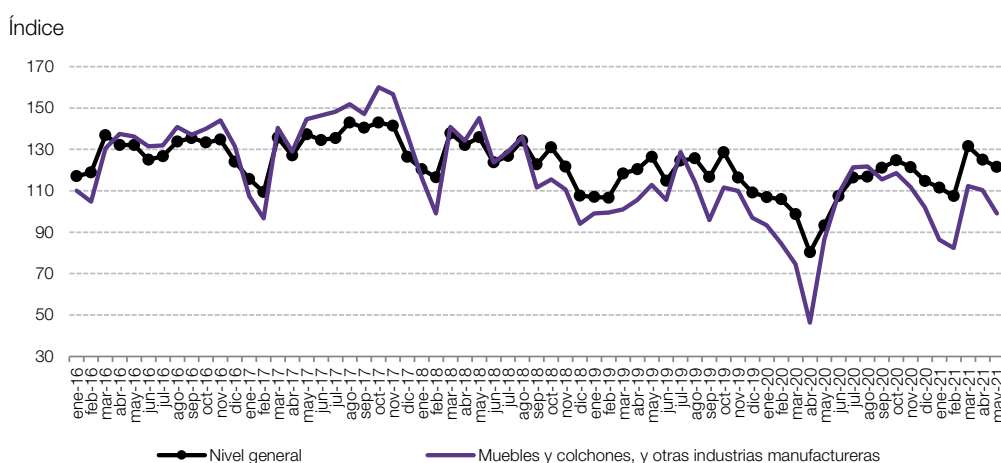
Código	Descripción	Índice base 2004=100	Variación porcentual		Incidencia
			respecto al mismo mes del año anterior	acumulada del año respecto a igual acumulado del año anterior	
		Números índice		%	
<b>36-38</b>	<b>Muebles y colchones, y otras industrias manufactureras</b>	<b>99,0</b>	<b>14,5</b>	<b>27,3</b>	<b>14,5</b>
36101/2/3	Muebles y colchones	95,7	-3,2	16,2	-1,8
36900	Otras industrias manufactureras	86,0	44,6	65,4	8,6
37000/38000	Reciclamiento y reparación, instalación y mantenimiento	121,5	30,2	23,0	7,6

**Nota:** los totales por suma pueden no coincidir por redondeo en las cifras parciales.

**Fuente:** INDEC, Dirección Nacional de Estadísticas Económicas. Dirección de Estadísticas Mineras, Manufactureras, Energéticas y de la Construcción.

Gráfico 2.16 a

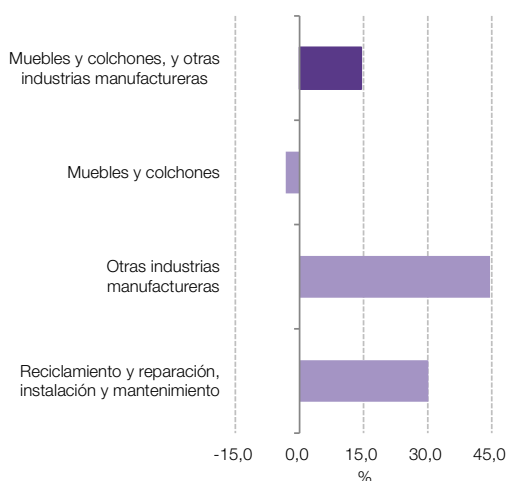
## Muebles y colchones, y otras industrias manufactureras respecto al nivel general del IPI manufacturero. Enero 2016-mayo 2021



**Fuente:** INDEC, Dirección Nacional de Estadísticas Económicas. Dirección de Estadísticas Mineras, Manufactureras, Energéticas y de la Construcción.

Gráfico 2.16 b

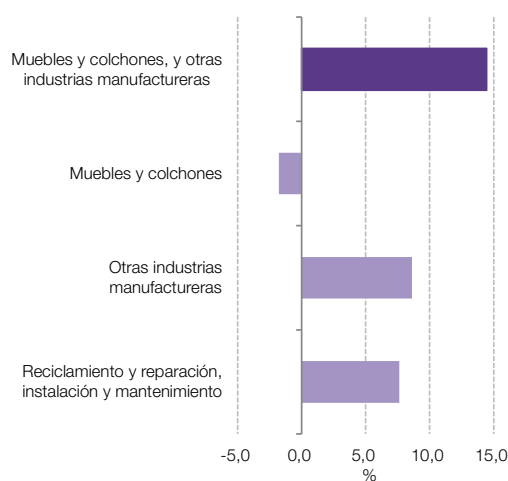
## Muebles y colchones, y otras industrias manufactureras, variación porcentual interanual. Mayo de 2021



**Fuente:** INDEC, Dirección Nacional de Estadísticas Económicas. Dirección de Estadísticas Mineras, Manufactureras, Energéticas y de la Construcción.

Gráfico 2.16 c

## Muebles y colchones, y otras industrias manufactureras, incidencias. Mayo de 2021



**Fuente:** INDEC, Dirección Nacional de Estadísticas Económicas. Dirección de Estadísticas Mineras, Manufactureras, Energéticas y de la Construcción.

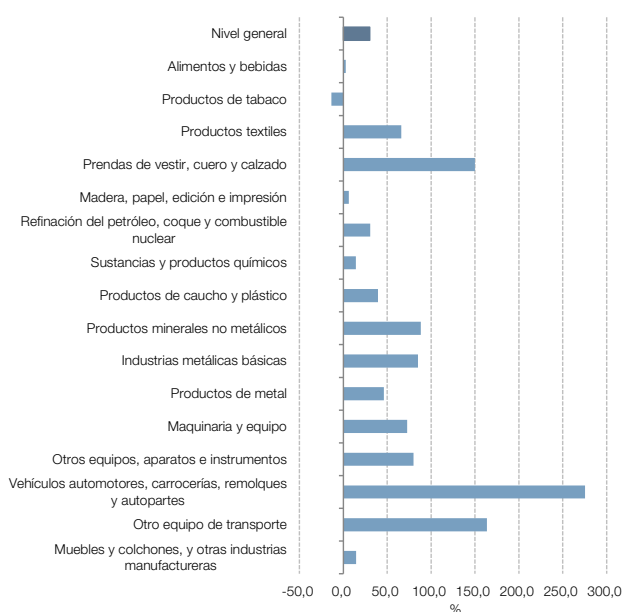
**Cuadro 3. IPI manufacturero nivel general y divisiones. Mayo de 2021\***

Código	Descripción	Índice base 2004=100	Variación porcentual		Incidencia
			respecto al mismo mes del año anterior	acumulada del año respecto a igual acumulado del año anterior	
		Números índice		%	
<b>NG</b>	<b>Nivel general</b>	<b>121,5</b>	<b>30,2</b>	<b>23,0</b>	<b>30,2</b>
15	Alimentos y bebidas	139,6	2,8	5,4	1,0
16	Productos de tabaco	80,7	-13,7	19,7	-0,1
17	Productos textiles	96,8	66,1	48,3	1,2
18-19	Prendas de vestir, cuero y calzado	78,0	149,8	58,6	3,1
20-22	Madera, papel, edición e impresión	109,6	6,3	6,4	0,7
23	Refinación del petróleo, coque y combustible nuclear	104,3	30,6	9,4	1,1
24	Sustancias y productos químicos	142,3	14,2	7,6	2,4
25	Productos de caucho y plástico	110,9	39,6	31,0	1,7
26	Productos minerales no metálicos	165,8	88,2	69,5	3,1
27	Industrias metálicas básicas	94,9	85,1	50,4	4,2
28	Productos de metal	101,1	46,1	35,9	1,8
29	Maquinaria y equipo	160,0	72,8	66,1	3,3
30-33	Otros equipos, aparatos e instrumentos	119,0	80,0	68,8	1,9
34	Vehículos automotores, carrocerías, remolques y autopartes	130,1	275,2	91,9	4,0
35	Otro equipo de transporte	71,0	163,6	31,7	0,3
36-38	Muebles y colchones, y otras industrias manufactureras	99,0	14,5	27,3	0,6

**Nota:** los totales por suma pueden no coincidir por redondeo en las cifras parciales.

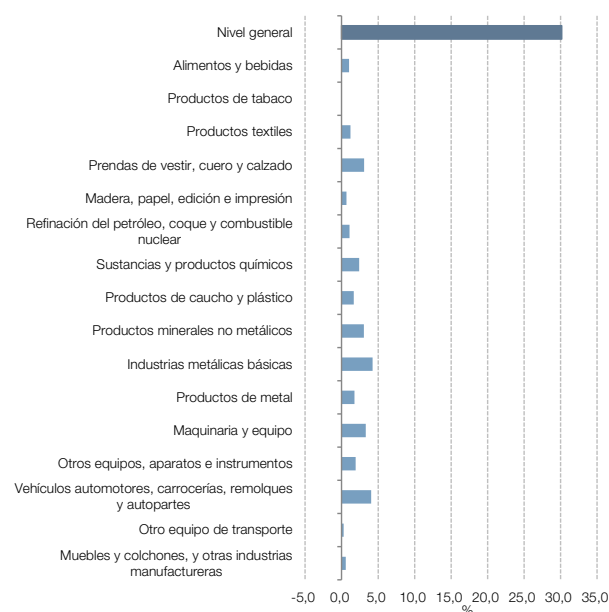
**Fuente:** INDEC, Dirección Nacional de Estadísticas Económicas. Dirección de Estadísticas Mineras, Manufactureras, Energéticas y de la Construcción.

**Gráfico 3. a IPI manufacturero nivel general y divisiones, variación porcentual interanual. Mayo de 2021**



**Fuente:** INDEC, Dirección Nacional de Estadísticas Económicas. Dirección de Estadísticas Mineras, Manufactureras, Energéticas y de la Construcción.

**Gráfico 3. b IPI manufacturero nivel general y divisiones, incidencias. Mayo de 2021**



**Fuente:** INDEC, Dirección Nacional de Estadísticas Económicas. Dirección de Estadísticas Mineras, Manufactureras, Energéticas y de la Construcción.

## Análisis sectorial. Mayo de 2021

En mayo de 2021, el IPI manufacturero registra una variación positiva de 30,2% con respecto al mismo mes del año anterior. Las incidencias de las divisiones que componen el nivel general del índice presentan subas de 4,2% en “Industrias metálicas básicas”; 4,0% en “Vehículos automotores, carrocerías, remolques y autopartes”; 3,3% en “Maquinaria y equipo”; 3,1% en “Prendas de vestir, cuero y calzado”; 3,1% en “Productos minerales no metálicos”; 2,4% en “Sustancias y productos químicos”; 1,9% en “Otros equipos, aparatos e instrumentos”; 1,8% en “Productos de metal”; 1,7% en “Productos de caucho y plástico”; 1,2% en “Productos textiles”; 1,1% en “Refinación del petróleo, coque y combustible nuclear”; 1,0% en “Alimentos y bebidas”; 0,7% en “Madera, papel, edición e impresión”; 0,6% en “Muebles y colchones y otras industrias manufactureras”; y 0,3% en “Otro equipo de transporte”. Por otra parte, “Productos de tabaco” registra una incidencia negativa de 0,1%.

En mayo de 2021, el IPI manufacturero muestra una variación negativa de 5,0% en términos desestacionalizados con respecto al mes anterior. Cabe mencionar que en la última semana de mayo un conjunto de plantas industriales operaron parcialmente o estuvieron sin actividad productiva como consecuencia de las restricciones vinculadas con la emergencia sanitaria (decreto n° 334/2021, medidas aplicables a lugares en alto riesgo epidemiológico y sanitario o en situación de alarma epidemiológica y sanitaria entre el 22 de mayo y el 30 de mayo de 2021).

Las **industrias metálicas básicas** exhiben un incremento interanual de 85,1% en mayo, explicado principalmente por la suba registrada en la *industria siderúrgica*, que presenta un aumento de 102,3% interanual. Las fabricaciones de productos laminados en caliente y laminados en frío aumentan en mayo de manera interanual 100,7% y 92,4%, respectivamente, según la Cámara Argentina del Acero.

Con respecto a la demanda de productos siderúrgicos, se sostiene el buen nivel de pedidos desde el sector de la construcción, aunque en mayo la demanda observa una merma como consecuencia de las restricciones derivadas de la pandemia. En efecto, el indicador sintético de la actividad de la construcción (ISAC) muestra una suba de 70,9% respecto a igual mes de 2020, mientras que registra una variación negativa de 3,0% en términos desestacionalizados respecto al mes anterior. Asimismo, según datos del ISAC, el consumo interno de hierro redondo y aceros para la construcción exhibe un incremento interanual de 43,1%, mientras que observa una caída de 2,5% en términos desestacionalizados respecto del mes anterior.

Otros sectores que impulsan en mayo la demanda de productos siderúrgicos son la industria automotriz, la fabricación de maquinaria agrícola e implementos y la fabricación de electrodomésticos.

Asimismo, según información de la Cámara Argentina del Acero, en mayo “continúa generando dificultades la falta de suministro de oxígeno a las plantas industriales”; esta situación “ya ha comenzado a mostrar algunos faltantes de productos largos en el sector de construcción, así como algunos de los otros segmentos industriales”.

La división de **vehículos automotores, carrocerías, remolques y autopartes** muestra un incremento interanual de 275,2% en mayo. La producción de *vehículos automotores*, que presenta la principal incidencia positiva en el mes bajo análisis, aumenta interanualmente 677,4%.

Según datos de la Asociación de Fábricas de Automotores (ADEFSA), en mayo de 2021, se registran subas interanuales en la cantidad de unidades producidas de automóviles (838,2%) y de utilitarios (530,6%). No se mencionan los datos correspondientes a la evolución del segmento de transporte de carga y pasajeros en virtud de dar cumplimiento al secreto estadístico.

Por otra parte, las ventas a concesionarios de automóviles y utilitarios nacionales registran, en el mes bajo análisis, un aumento interanual de 343,0%.



En cuanto al mercado externo, las exportaciones de automóviles y utilitarios nacionales aumentan interanualmente 517,3%. Las ventas externas de utilitarios –que representan el 70,8% del total de unidades exportadas en los primeros cinco meses de 2021– suben 481,4% respecto a mayo del año pasado. En el segmento de automóviles, los envíos al exterior aumentan interanualmente 581,9% en mayo. Del total de unidades exportadas de automóviles y utilitarios en el período enero-mayo de 2021, el 61,8% se destinó a Brasil, país que presenta en mayo una suba interanual de 395,3%. Asimismo, se evidencian aumentos interanuales en los envíos al exterior de automóviles y utilitarios a Perú, Chile y Colombia y otros destinos de América Central.

La fabricación de *autopartes* presenta en mayo un aumento interanual de 228,0%, como consecuencia de la mayor demanda local y de plazas externas. En el mercado interno, el crecimiento de la demanda por parte de las terminales automotrices impulsa la fabricación de partes, piezas y accesorios para diferentes tipos de vehículos.

La fabricación de **maquinaria y equipo** presenta un crecimiento interanual de 72,8% en mayo. La fabricación de *maquinaria agropecuaria* aumenta interanualmente 66,4% y constituye la principal incidencia en el mes bajo análisis. La actividad del sector continúa con el crecimiento observado en los últimos meses y presenta subas interanuales en las unidades producidas de tractores, cosechadoras, pulverizadoras autopropulsadas y ciertas líneas de implementos. Las ventas de estos segmentos están siendo impulsadas por líneas de créditos destinadas a la adquisición de maquinaria agrícola, bienes de capital y acoplados de fabricación nacional.

La producción de *aparatos de uso doméstico* registra en mayo un crecimiento interanual de 157,1%. Los segmentos que presentan las mayores incidencias positivas en el mes bajo análisis son los correspondientes a heladeras, lavarropas y cocinas. Según fuentes consultadas, en el sector se observa un incremento en la demanda impulsado en parte por el programa de financiamiento “Ahora 12”, el cual permite a los consumidores adquirir estos productos en 12 y 18 cuotas fijas.

La fabricación de *maquinaria de uso general* exhibe un incremento interanual de 67,1% en el mes bajo análisis, explicado principalmente por un aumento en las ventas de equipos destinados hacia la industria del petróleo.

La fabricación de **prendas de vestir, cuero y calzado** presenta una suba interanual de 149,8% en mayo. Las *prendas de vestir* aumentan 146,9% interanualmente y presentan la principal incidencia en el mes bajo análisis. Según fuentes del sector, se observa una recuperación de las ventas de diferentes tipos de prendas de vestir, principalmente de ropa de invierno. Asimismo, se registra una disminución de las importaciones de prendas en el acumulado de los primeros cinco meses de 2021 con respecto al mismo período del año anterior.

La mayor demanda por parte del sector confeccionista en mayo impulsó el nivel de actividad de tejidos y de hilados, que presenta subas interanuales de 192,5% en *tejidos y acabado de productos textiles* y de 210,0% en la producción de *hilados de algodón*. Por otra parte, la *preparación de fibras de uso textil* registra una retracción interanual de 20,0% como consecuencia del menor nivel de desmotado de algodón. Según fuentes consultadas, existió una menor disponibilidad de algodón para desmotar, dado el retraso tanto en su siembra inicial como en su cosecha, esta última debido a diversos factores climáticos.

Los **productos minerales no metálicos** exhiben una suba interanual de 88,2% en mayo. Las principales incidencias se observan en *productos de arcilla y cerámica no refractaria* y en *cemento*.

Los *productos de arcilla y cerámica no refractaria* crecen 563,7% interanualmente en mayo, dada la mayor fabricación de ladrillos, de artefactos sanitarios y de revestimientos cerámicos. Cabe recordar que los niveles producidos en mayo de 2020 fueron bajos como consecuencia de las restricciones derivadas de la pandemia. Según datos del ISAC, se observan subas interanuales en el consumo interno de ladrillos huecos (91,6%), de pisos y revestimientos cerámicos (51,6%) y de artículos sanitarios de cerámica (33,7%). En términos desestacionalizados respecto al mes anterior, se registran disminuciones en el consumo interno de ladrillos huecos (-1,8%), de pisos y revestimientos cerámicos (-1,4%) y de artículos sanitarios de cerámica (-7,3%).

La producción de *cemento* presenta un incremento de 35,5% interanual en el mes de referencia. De acuerdo con datos del ISAC, el consumo interno de cemento portland aumenta 34,8% interanualmente en mayo, mientras que observa una caída de 3,2% en términos desestacionalizados respecto del mes anterior.

La división de **sustancias y productos químicos** presenta un ascenso interanual de 14,2% en mayo. Las principales incidencias positivas se observan en *otros productos químicos, materias primas plásticas y caucho sintético* y en *productos farmacéuticos*.

La elaboración de *otros productos químicos* registra una suba interanual de 74,5% en el mes bajo análisis, como consecuencia principalmente del incremento en la producción de biodiésel. Las exportaciones de este biocombustible fueron nulas en mayo de 2020, pero en mayo de 2021 efectivamente se realizaron envíos al exterior, los cuales impulsaron la producción. Asimismo, se observan subas en las ventas internas y externas de diversos productos químicos utilizados en múltiples procesos industriales como aditivos, resinas, adhesivos, esencias, lubricantes, entre otros.

La fabricación de *materias primas plásticas y caucho sintético* muestra un incremento interanual de 36,6% en el mes bajo análisis, originado en mayores pedidos de insumos de caucho y plástico ligados a la actividad de la construcción, la industria automotriz y autopartista, y la fabricación de neumáticos y de envases para diversas industrias, entre otros.

Los *productos farmacéuticos* aumentan 7,2% interanualmente en mayo, dada la mayor demanda interna. Las producciones de insumos de uso hospitalario y medicamentos de cuidados críticos o paliativos continúan impulsando las ventas de los laboratorios argentinos tanto hacia el sector privado como al público.

Asimismo, en el mes de referencia, los *gases industriales* exhiben un incremento interanual de 71,4% debido principalmente al mayor volumen producido de oxígeno medicinal. En mayo continuaron vigentes las políticas específicas respecto de este gas en el contexto de la emergencia sanitaria. Por un lado, la prioridad del suministro al sistema de salud local, con la consecuente limitación en la provisión de oxígeno hacia sectores industriales –por ejemplo, hacia las industrias metálicas–. Por otro lado, el requerimiento de autorización para la exportación y el congelamiento del precio del oxígeno líquido medicinal (decreto n° 286/2021 del Poder Ejecutivo Nacional y resolución conjunta n° 6/2021 del Ministerio de Salud y Ministerio de Desarrollo Productivo).

La fabricación de **otros equipos, aparatos e instrumentos** exhibe en mayo un crecimiento interanual de 80,0%. La categoría correspondiente a *equipos y aparatos de informática, televisión y comunicaciones, y componentes electrónicos* constituye la principal incidencia y exhibe un aumento interanual de 209,7%. Cabe recordar que durante mayo de 2020 el nivel de actividad de las plantas productoras se vio reducido por las restricciones vinculadas con la emergencia sanitaria.

Con respecto a la demanda, las mayores ventas de celulares y televisores durante el corriente año están impulsadas, en parte, por los planes de financiación brindados por los actores de la cadena (fábricas, comercios y empresas de telefonía) y por instituciones bancarias. Con respecto a los equipos de informática, según fuentes consultadas, las perspectivas son positivas para el sector, debido a que durante el segundo semestre del corriente año está prevista la entrega de *netbooks* bajo el Plan Federal “Juana Manso”, con el fin de dar acceso a la conectividad a estudiantes de la escuela secundaria.

Los **productos de caucho y plástico** muestran un incremento interanual de 39,6% en mayo. Las *manufacturas de plástico* aumentan interanualmente 21,8% y constituyen la principal incidencia en el período bajo análisis. Se registra un aumento en la fabricación de productos plásticos demandados por el sector de la construcción y la industria automotriz, como así también mayores pedidos de piezas plásticas de uso eléctrico y de otros segmentos industriales.

La elaboración de *neumáticos* aumenta interanualmente 357,8% en mayo, relacionada a subas en la demanda desde el mercado interno y externo. Se registra un ascenso en el nivel de pedidos de cubiertas para equipo original gracias a la mayor cantidad de unidades fabricadas de vehículos automotores y para el mercado de reposición. Las ventas al mercado externo de neumáticos nuevos de caucho –medidos en toneladas– crecen interanualmente.

La fabricación de *otros productos de caucho* exhibe un incremento interanual de 67,0% en mayo, debido principalmente al aumento en los pedidos de productos de caucho para el agro y el sector petrolero. Asimismo, se evidencia un mayor nivel de producción de piezas estándares para diversas industrias como la autopartista y la de la construcción.

La división correspondiente a **refinación del petróleo, coque y combustible nuclear** registra en mayo una suba interanual de 30,6%. La principal incidencia positiva se observa en la producción de *naftas*, que exhibe un aumento interanual de 54,4%; según datos de la Secretaría de Energía, las ventas de naftas crecen 49,6% interanual.

En lo que refiere a *otros productos de la refinación del petróleo, coque y combustible nuclear*, se observa en mayo un incremento interanual de 33,2%. Los principales subproductos que evidencian subas en la comparación interanual son el aerokerosen, como consecuencia del incremento en la cantidad de vuelos, y la nafta virgen, que se vincula con el aumento de las naftas comercializables.

La producción de *gasoil* registra en mayo una suba interanual de 20,6%; según datos de la Secretaría de Energía las ventas de gasoil aumentan 15,7% en el mes bajo análisis respecto del mismo mes del año pasado. Con respecto a la producción de *asfaltos*, se evidencia una suba de 143,9% respecto del mismo mes del año anterior; según datos del ISAC, el consumo interno de asfalto exhibe un incremento interanual de 174,9% y muestra un crecimiento de 16,9% en términos deses-tacionalizados respecto del mes anterior.

La división correspondiente a **alimentos y bebidas** presenta un aumento interanual de 2,8% en mayo. La principal incidencia positiva se observa en la producción de *gaseosas, aguas, sodas, cervezas, jugos para diluir, sidras y bebidas espirituosas*, que exhibe un incremento interanual de 23,5% en el mes bajo análisis. Los segmentos de elaboración de cervezas, aguas con y sin gas, bebidas espirituosas y gaseosas exhiben aumentos interanuales. En el caso de bebidas sin alcohol, según la Cámara Argentina de la Industria de Bebidas sin Alcohol (CADIBSA), el volumen de las ventas de gaseosas, aguas con y sin gas, aguas saborizadas, jugos, bebidas isotónicas y energizantes muestra un aumento interanual de 20,2% en el mes bajo análisis.

La elaboración de *otros productos alimenticios* presenta un incremento interanual de 8,1% en mayo. El crecimiento se vincula principalmente con los aumentos registrados en la producción de condimentos, aderezos y salsas y en productos de copetín.

La *molienda de oleaginosas* registra en mayo una suba interanual de 6,0%. Según datos del Ministerio de Agricultura, Ganadería y Pesca, la elaboración de aceite y subproductos de soja presenta un aumento interanual de 5,3% y la elaboración de aceite y subproductos de girasol registra una suba interanual de 18,5%.

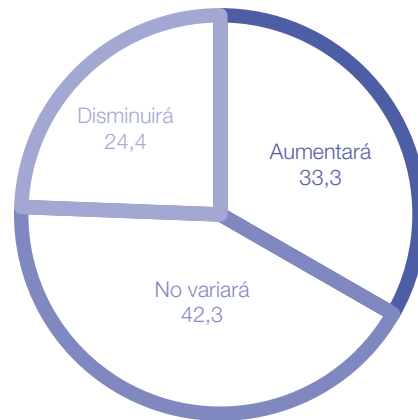
La principal incidencia negativa en el mes bajo análisis se registra en la producción de *carne vacuna*, que exhibe en mayo una disminución interanual de 14,9%. Cabe mencionar que el 19 de mayo de 2021 el Ministerio de Agricultura, Ganadería y Pesca suspendió por el plazo de treinta días la aprobación de solicitudes de declaración jurada de operaciones de exportación de carne de origen bovino, con excepción de las exportaciones dentro de los contingentes arancelarios otorgados por terceros países (resolución n° 75/2021 del Ministerio de Agricultura, Ganadería y Pesca). Además, la actividad de la industria frigorífica estuvo afectada entre el 20 de mayo y el 2 de junio del corriente año por un cese de comercialización de hacienda vacuna. Con respecto a las ventas externas, según datos de comercio exterior, las exportaciones de carne bovina –medidas en toneladas de producto– muestran una disminución interanual de 6,8%.

## Expectativas de la industria manufacturera

Perspectivas para el período junio-agosto de 2021 respecto al período junio-agosto de 2020

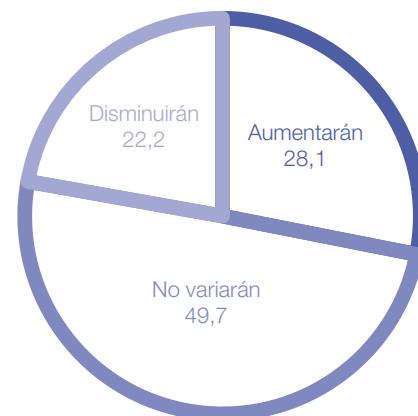
**¿Cómo espera que evolucione la demanda interna durante el período junio-agosto de 2021 respecto al período junio-agosto de 2020?**

	%
Aumentará	33,3
No variará	42,3
Disminuirá	24,4



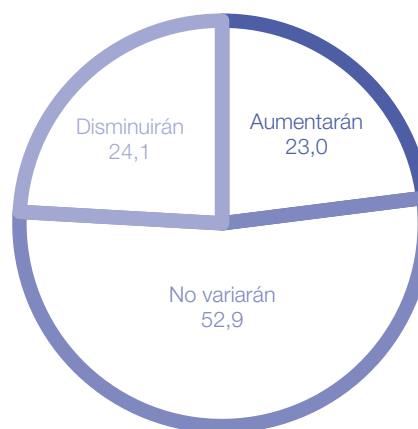
**¿Cómo espera que evolucionen sus exportaciones totales durante el período junio-agosto de 2021 respecto al período junio-agosto de 2020?**

	%
Aumentarán	28,1
No variarán	49,7
Disminuirán	22,2



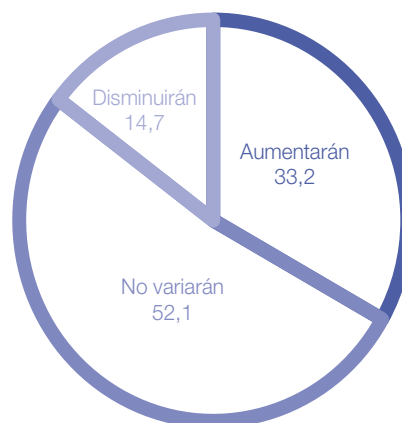
**¿Cómo espera que evolucionen sus exportaciones a los países miembros del Mercosur durante el período junio-agosto de 2021 respecto al período junio-agosto de 2020?**

	%
Aumentarán	23,0
No variarán	52,9
Disminuirán	24,1



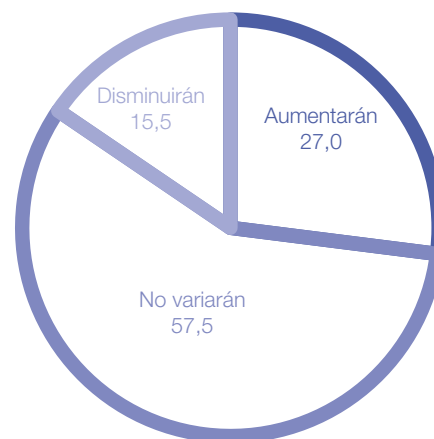
**¿Cómo espera que evolucionen las importaciones totales de insumos utilizados en el proceso productivo durante el período junio-agosto de 2021 respecto al período junio-agosto de 2020?**

	%
Aumentarán	33,2
No variarán	52,1
Disminuirán	14,7



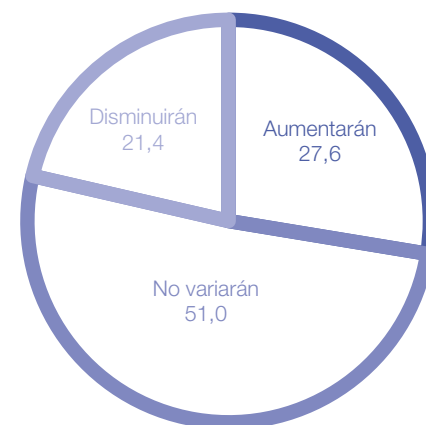
**¿Cómo espera que evolucionen las importaciones de insumos de países miembros del Mercosur durante el período junio-agosto de 2021 respecto al período junio-agosto de 2020?**

	%
Aumentarán	27,0
No variarán	57,5
Disminuirán	15,5



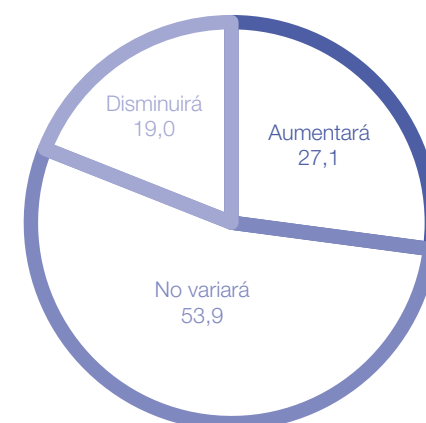
**¿Cómo espera que evolucionen sus stocks de productos terminados durante el período junio-agosto de 2021 respecto al período junio-agosto de 2020?**

	%
Aumentarán	27,6
No variarán	51,0
Disminuirán	21,4



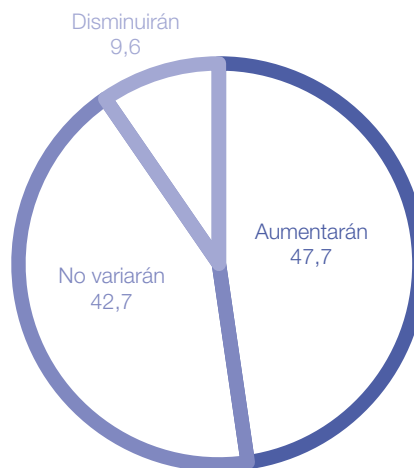
**¿Cómo espera que evolucione la utilización de la capacidad instalada durante el período junio-agosto de 2021 respecto al período junio-agosto de 2020?**

	%
Aumentará	27,1
No variará	53,9
Disminuirá	19,0



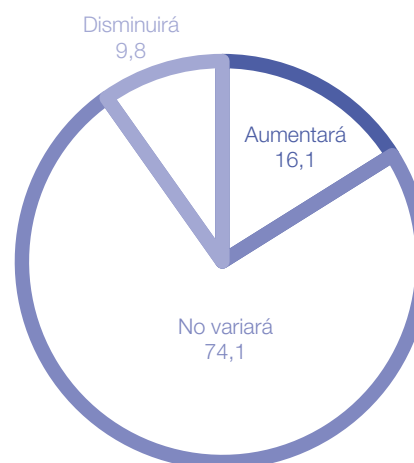
**¿Cómo espera que evolucionen sus necesidades de crédito durante el período junio-agosto de 2021 respecto al período junio-agosto de 2020?**

	%
Aumentarán	47,7
No variarán	42,7
Disminuirán	9,6



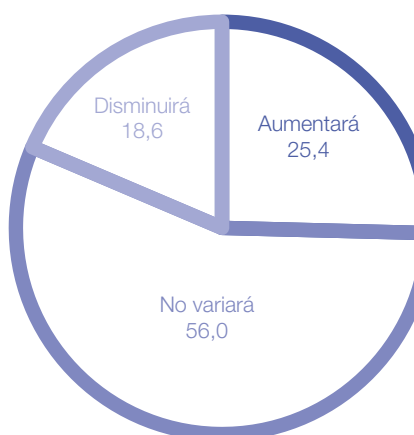
**¿Cómo espera que evolucione la dotación de personal durante el período junio-agosto de 2021 respecto al período junio-agosto de 2020?**

	%
Aumentará	16,1
No variará	74,1
Disminuirá	9,8



**¿Cómo espera que evolucione la cantidad de horas trabajadas del personal afectado al proceso productivo durante el período junio-agosto de 2021 respecto al período junio-agosto de 2020?**

	%
Aumentará	25,4
No variará	56,0
Disminuirá	18,6



## Enlace a mayores detalles

Pueden consultarse mayores detalles de las series que componen el IPI manufacturero desde enero de 2016 hasta el período de referencia del presente informe en los cuadros que se encuentran en formato digital disponibles en:

[https://www.indec.gob.ar/ftp/cuadros/economia/sh\\_ipi\\_manufacturero\\_2021.xls](https://www.indec.gob.ar/ftp/cuadros/economia/sh_ipi_manufacturero_2021.xls)

## Índice de cuadros web

Cuadro 1. IPI Manufacturero nivel general. Serie original, desestacionalizada y tendencia-ciclo, base 2004=100, en números índice y variación porcentual

Cuadro 2. IPI Manufacturero nivel general, divisiones y subclases. Serie original, base 2004=100, en números índice

Cuadro 3. IPI Manufacturero nivel general, divisiones y subclases. Serie original, base 2004=100, en variación porcentual interanual

Cuadro 4. IPI Manufacturero nivel general, divisiones y subclases. Serie original, base 2004=100, en variación porcentual interanual acumulada

## Aspectos metodológicos del IPI manufacturero

El índice de producción industrial manufacturero (IPI manufacturero) incluye un exhaustivo relevamiento de todas las actividades económicas que conforman el sector industria manufacturera y la cobertura geográfica es para el total del país.

Es un indicador de coyuntura que mide la evolución del sector, con periodicidad mensual, tomando como variables para su cálculo la producción en unidades físicas, las ventas en unidades físicas, la utilización de insumos en unidades físicas, el consumo aparente en unidades físicas, la cantidad de horas trabajadas del personal afectado al proceso productivo y las ventas a precios corrientes deflactadas.

A partir de las variables seleccionadas, se calculan los índices elementales, que constituyen el nivel más desagregado del IPI manufacturero. Luego, se construyen los índices de las clases o grupos manufactureros, que se estructuran con la agregación de los índices elementales, utilizando las ponderaciones del valor agregado bruto a precios básicos de la industria manufacturera del año base 2004 de las cuentas nacionales. Del mismo modo, los índices de las divisiones se obtienen como agregación de los índices de las clases o grupos y, finalmente, el nivel general del IPI manufacturero se calcula como agregación de los índices de las divisiones.

En su conjunto, todas las variables seleccionadas aportan con periodicidad mensual datos sobre más de 5.000 establecimientos industriales manufactureros.

Para la estimación de la serie desestacionalizada del nivel general del IPI manufacturero, se realiza un ajuste estacional utilizando el programa X-13ARIMA-SEATS. Para la serie de tiempo económica, la estimación de la tendencia-ciclo se realiza por el método H13 modificado, que consiste en un posprocesamiento de la serie desestacionalizada.

Las series temporales pueden descomponerse básicamente en 3 componentes: la tendencia-ciclo (T-C), la irregularidad (I) y la estacionalidad (S). La componente estacional (S) tiene un comportamiento cuasi estable para cada mes o cada trimestre del año.

Los métodos de ajuste estacional identifican y eliminan los factores relacionados con la composición del calendario que son sistemáticos a lo largo de la historia de las series; es decir, los patrones típicos predecibles de cada mes o trimestre. Por ejemplo, los debidos a factores climáticos, a los feriados móviles como la Pascua, y a la composición de los días de la semana para cada mes.

Entonces, las series desestacionalizadas solo conservan las otras dos componentes: la tendencia-ciclo (T-C) y la irregular (I). La componente irregular contiene los efectos de eventos imprevisibles y no sistemáticos, tales como los producidos por una inundación, una parada técnica imprevista, una huelga, etc. Siempre está presente en las series desestacionalizadas e introduce una variabilidad que podría oscurecer la interpretación del fenómeno subyacente en el corto plazo.

En todas sus publicaciones, el INDEC presenta las series desestacionalizadas en conjunto con las estimaciones de la tendencia-ciclo, lo cual permite interpretar de forma integral el comportamiento de las series y detectar rápidamente los puntos de giro cíclicos que indican el inicio de períodos de expansión o contracción. Por este motivo, en períodos de mucha inestabilidad, como el que se registra debido a la actual pandemia de coronavirus, resulta conveniente analizar la evolución de la tendencia-ciclo en conjunto con la serie desestacionalizada para tener un mejor diagnóstico del corto plazo.

La metodología detallada del IPI manufacturero se encuentra disponible en:

[https://www.indec.gob.ar/ftp/cuadros/economia/metodologia\\_ipi\\_manufacturero\\_2019.pdf](https://www.indec.gob.ar/ftp/cuadros/economia/metodologia_ipi_manufacturero_2019.pdf)