

Industria pesquera

Vol. 2, n° 10



Índice de producción industrial pesquero

Pesca marítima

Agosto de 2024

Informes técnicos. Vol. 8, nº 225

ISSN 2545-6636

Industria pesquera. Vol. 2, nº 10

Índice de producción industrial pesquero

Pesca marítima

Agosto de 2024

ISSN 2953-5462

Instituto Nacional de Estadística y Censos (INDEC)

Dirección: Marco Lavagna

Dirección Técnica: Pedro Ignacio Lines

Dirección de Gestión: Santiago Tettamanti

Dirección General de Difusión y Comunicación: María Silvina Viazzi

Coordinación de Producción Gráfica y Editorial: Marcelo Costanzo

Este informe técnico fue producido por los equipos de trabajo de:

Dirección Nacional de Estadísticas Económicas

Carolina Andrea Plat

Dirección de Estadísticas Agropecuarias, Silvicultura y Pesca

Pablo Gallo Mendoza

Desestacionalización

Dirección Nacional de Metodología e Infraestructura Estadística



Esta publicación utiliza una licencia Creative Commons.
Se permite su reproducción con atribución de la fuente.

Buenos Aires, octubre de 2024

Signos convencionales:

- * Dato provisorio
- ° Dato estimado por extrapolación, proyección
- i Dato estimado por imputación
- u Dato de calidad inferior al estándar
- Cero absoluto
- . Dato no registrado
- ... Dato no disponible a la fecha de presentación de los resultados
- /// Dato que no corresponde presentar
- s Dato confidencial por aplicación de las reglas del secreto estadístico

Publicaciones del INDEC

Las publicaciones editadas por el Instituto Nacional de Estadística y Censos pueden ser consultadas en www.indec.gov.ar y en el Centro Estadístico de Servicios, ubicado en Av. Presidente Julio A. Roca 609 C1067ABB, Ciudad Autónoma de Buenos Aires, Argentina. El horario de atención al público es de 9:30 a 16:00.

También pueden solicitarse al teléfono (54-11) 5031-4632

Correo electrónico: ces@indec.gov.ar

Sitio web: www.indec.gov.ar

X: @INDECArgentina

Facebook: /INDECArgentina

Instagram: @indecargentina

Spotify: /INDECArgentina

Calendario anual anticipado de informes:

www.indec.gov.ar/indec/web/Calendario-Fecha-0

Índice

Pág.

Resumen ejecutivo de variaciones 3

Nivel general 4

Cuadro 1. IPI pesquero Nivel general. Serie original, desestacionalizada y tendencia-ciclo, base 2004=100, en números índice y variación porcentual. Enero 2023-agosto 2024 4

Gráfico 1. IPI pesquero Nivel general. Serie original, desestacionalizada y tendencia-ciclo, base 2004=100, en números índice. Enero 2012-agosto 2024 5

Grupo de especies 5

Cuadro 2. IPI pesquero por grupo de especies, base 2004=100, en números índice y variación porcentual. Enero 2023-agosto 2024 6

Cuadro 3. IPI pesquero Nivel general y grupo de especies, base 2004=100, en variación porcentual interanual e incidencias. Enero 2023-agosto 2024 6

Gráfico 2.1 IPI pesquero Nivel general y grupo peces, base 2004=100, en números índice. Enero 2019-agosto 2024 7

Gráfico 2.2 IPI pesquero Nivel general y grupo crustáceos, base 2004=100, en números índice. Enero 2019-agosto 2024 7

Gráfico 2.3 IPI pesquero Nivel general y grupo moluscos, base 2004=100, en números índice. Enero 2019-agosto 2024 8

Gráfico 3. IPI pesquero Nivel general y grupo de especies, incidencias. Agosto de 2024 8

Tipo de buque 9

Cuadro 4. IPI pesquero por tipo de buque, base 2004=100, en números índice y variación porcentual. Enero 2023-agosto 2024 9

Cuadro 5. IPI pesquero Nivel general y tipo de buque, base 2004=100, en variación porcentual interanual e incidencias. Enero 2023-agosto 2024 10

Gráfico 4.1 IPI pesquero Nivel general y buques fresqueros, base 2004=100, en números índice. Enero 2019-agosto 2024 10

Gráfico 4.2 IPI pesquero Nivel general y buques congeladores, base 2004=100, en números índice. Enero 2019-agosto 2024 11

Gráfico 5. IPI pesquero Nivel general y tipo de buque, incidencias. Agosto de 2024 11

Enlace a más detalles 12

Índice de cuadros web 12

Aspectos metodológicos 12



Índice de producción industrial pesquero

Pesca marítima

Resumen ejecutivo. Agosto de 2024

Nivel general **-0,7%** **16,8%** **14,5%**
v.im v.ia v.ai

Grupo de especies



Peces

20,5%

v.ia

4,3%

v.ai



Crustáceos

48,7%

v.ia

22,8%

v.ai



Moluscos

-91,0%

v.ia

2,5%

v.ai

Tipo de buque



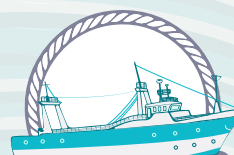
Buques fresqueros

35,8%

v.ia

0,0%

v.ai



Buques congeladores

14,4%

v.ia

19,2%

v.ai

v.im

Desestacionalizado.
Variación intermensual
(respecto al mes anterior)

v.ia

Variación interanual
(respecto al mismo
mes del año anterior)

v.ai

Variación acumulada interanual
(acumulado del año respecto a
igual acumulado del año anterior)

Índice de producción industrial pesquero

Pesca marítima

Agosto de 2024

En agosto de 2024, el Índice de producción industrial pesquero (IPI pesquero) muestra un aumento de 16,8% respecto a igual mes de 2023.

El índice de la serie desestacionalizada muestra una variación negativa de 0,7% respecto al mes anterior y el índice de la serie tendencia-ciclo registra una variación positiva de 1,4% respecto al mes anterior.

El IPI pesquero de pesca marítima presenta un patrón estacional cambiante y mucha irregularidad. Por ello es probable que, a medida que se vayan incorporando nuevos datos a la serie original, se produzcan revisiones frecuentes de los valores históricos ya publicados de las series desestacionalizada y tendencia-ciclo. Además, para una interpretación integral de los resultados y un mejor diagnóstico del corto plazo, es conveniente analizar la evolución de la tendencia-ciclo en conjunto con la serie desestacionalizada.¹

Cuadro 1. IPI pesquero Nivel general. Serie original, desestacionalizada y tendencia-ciclo, base 2004=100, en números índice y variación porcentual. Enero 2023-agosto 2024

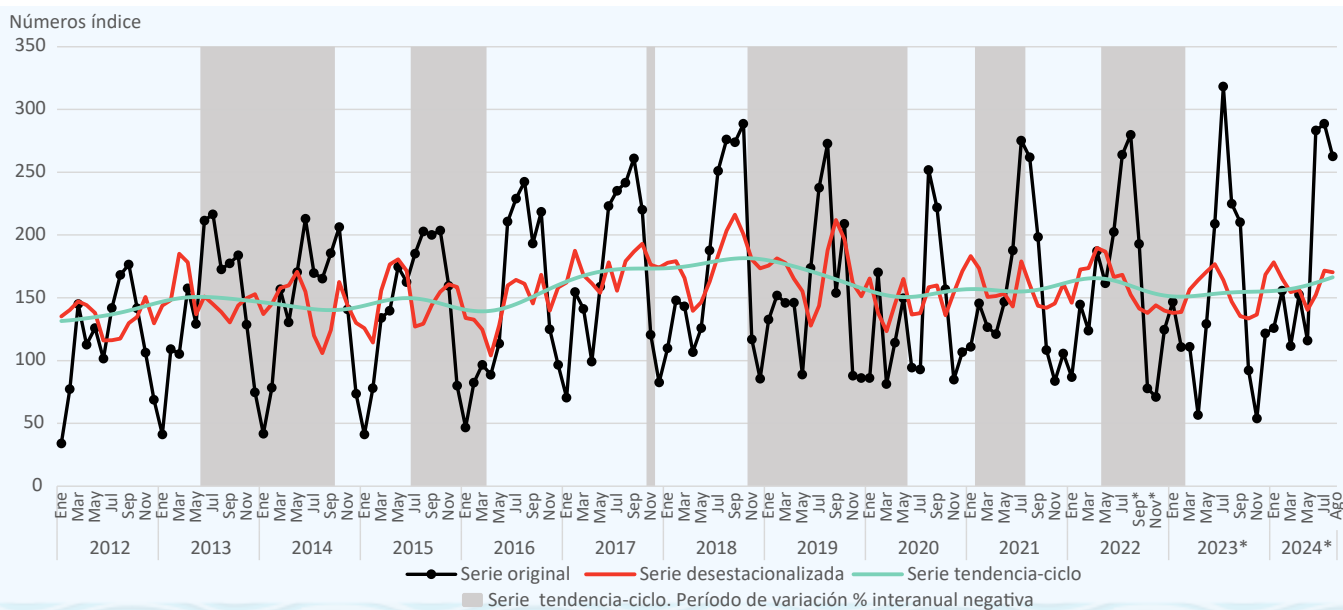
Período	Índice serie original			Índice serie desestacionalizada (¹)		Índice serie tendencia-ciclo	
	Nivel general	Variación porcentual		Nivel general	Variación porcentual respecto al mes anterior	Nivel general	Variación porcentual respecto al mes anterior
		respecto al mismo mes del año anterior	acumulada del año respecto a igual acumulado del año anterior				
	Números índice	%		Números índice	%	Números índice	%
2023*							
Enero	146,7	68,8	68,8	137,9	-1,3	151,1	-0,5
Febrero	110,8	-23,4	11,2	138,6	0,5	150,9	-0,1
Marzo	111,0	-10,3	3,7	156,6	12,9	151,2	0,2
Abril	56,7	-69,7	-21,6	164,0	4,7	151,7	0,4
Mayo	129,2	-20,0	-21,3	170,6	4,1	152,5	0,5
Junio	208,9	3,2	-15,8	176,8	3,6	153,2	0,5
Julio	318,2	20,5	-7,6	164,1	-7,2	153,8	0,4
Agosto	224,9	-19,6	-9,9	146,9	-10,5	154,3	0,3
Septiembre	210,2	9,0	-7,7	135,3	-7,9	154,6	0,2
Octubre	92,2	18,4	-6,5	133,5	-1,3	154,8	0,1
Noviembre	53,8	-24,3	-7,2	136,7	2,4	154,9	0,1
Diciembre	121,6	-2,4	-6,9	168,5	23,3	155,2	0,1
2024*							
Enero	125,9	-14,2	-14,2	178,3	5,8	155,5	0,2
Febrero	155,7	40,5	9,4	164,9	-7,5	156,1	0,4
Marzo	111,5	0,4	6,7	154,5	-6,3	157,1	0,6
Abril	152,5	168,9	28,3	156,4	1,2	158,3	0,8
Mayo	116,0	-10,2	19,3	140,3	-10,3	160,0	1,0
Junio	283,2	35,6	23,8	152,3	8,6	162,0	1,2
Julio	288,6	-9,3	14,0	171,6	12,6	164,1	1,3
Agosto	262,7	16,8	14,5	170,4	-0,7	166,3	1,4

(¹) Cabe recordar que la serie desestacionalizada contiene el efecto de la componente irregular, cuyas fluctuaciones se han visto incrementadas desde el inicio de la pandemia por la COVID-19.

Fuente: INDEC, Dirección Nacional de Estadísticas Económicas. Dirección de Estadísticas Agropecuarias, Silvicultura y Pesca.

¹ Para más información de los resultados de las series desestacionalizada y tendencia-ciclo, ver "Aspectos metodológicos" del IPI pesquero en este mismo informe técnico.

Gráfico 1. IPI pesquero Nivel general. Serie original, desestacionalizada y tendencia-ciclo, base 2004=100, en números índice. Enero 2012-agosto 2024



Fuente: INDEC, Dirección Nacional de Estadísticas Económicas. Dirección de Estadísticas Agropecuarias, Silvicultura y Pesca.

Grupo de especies

En agosto de 2024, el grupo “Peces” registró un aumento de 20,5% respecto a igual mes del año anterior. El acumulado enero-agosto de 2024, respecto a igual acumulado del año anterior, presentó una suba de 4,3%. Este grupo de especies tuvo una incidencia positiva de 2,0% en la variación interanual del Nivel general del índice.

Por su parte, el grupo “Crustáceos” mostró un incremento de 48,7% respecto a igual mes del año anterior. El acumulado enero-agosto de 2024, respecto a igual acumulado del año anterior, registró una suba de 22,8%. Este grupo de especies tuvo una incidencia positiva de 33,8% en la variación interanual del Nivel general del índice.

Por último, el grupo “Moluscos” registró una caída de 91,0% respecto a igual mes del año anterior. El acumulado enero-agosto de 2024, respecto a igual acumulado del año anterior, presentó una suba de 2,5%. Este grupo de especies tuvo una incidencia negativa de 19,0% en la variación interanual del Nivel general del índice.

Cuadro 2. IPI pesquero por grupo de especies, base 2004=100, en números índice y variación porcentual. Enero 2023-agosto 2024

Código CPC 2.1		Grupo de especies								
		042			043			044		
Período	Peces	Variación porcentual		Crustáceos	Variación porcentual		Moluscos	Variación porcentual		
		respecto al mismo mes del año anterior	acumulada del año respecto a igual acumulado del año anterior		respecto al mismo mes del año anterior	acumulada del año respecto a igual acumulado del año anterior		respecto al mismo mes del año anterior	acumulada del año respecto a igual acumulado del año anterior	
		Números índice	%	Números índice	%	Números índice	%			
2023*	Enero	24,0	-24,8	-24,8	423,0	53,6	53,6	269,5	296,7	296,7
	Febrero	24,7	-40,9	-33,9	226,6	50,9	52,6	286,2	-43,5	-3,2
	Marzo	51,4	11,5	-16,4	128,1	68,6	55,1	304,7	-33,2	-16,5
	Abril	44,7	0,4	-11,9	55,4	-85,1	-4,5	101,2	-79,3	-36,7
	Mayo	59,9	28,5	-3,0	306,0	10,6	-0,9	175,2	-60,3	-42,0
	Junio	32,4	-22,9	-6,3	768,9	5,6	1,7	200,1	13,8	-37,4
	Julio	58,0	32,1	-0,6	1.089,8	-5,5	-1,1	367,2	968,0	-21,4
	Agosto	34,8	-25,8	-4,1	781,6	-36,3	-11,2	268,7	800,8	-10,3
	Septiembre	50,8	2,3	-3,3	888,6	10,5	-7,8	5,1	-21,3	-10,3
	Octubre	57,7	3,9	-2,4	281,0	39,1	-6,0	0,0	-99,7	-11,0
	Noviembre	71,5	9,6	-0,8	44,2	-65,9	-7,4	1,7	-93,5	-11,9
	Diciembre	43,5	-11,6	-1,8	422,5	1,0	-6,8	57,2	-2,3	-11,7
2024*	Enero	20,2	-15,9	-15,9	403,7	-4,6	-4,6	186,6	-30,8	-30,8
	Febrero	43,1	74,5	29,9	95,5	-57,8	-23,2	626,8	119,0	46,4
	Marzo	47,1	-8,4	10,2	41,8	-67,4	-30,4	421,5	38,3	43,5
	Abril	47,4	6,0	8,9	307,7	455,6	1,9	351,1	247,0	64,9
	Mayo	48,1	-19,7	0,6	170,7	-44,2	-10,5	296,1	69,0	65,6
	Junio	48,8	50,4	7,4	1.202,1	56,3	16,4	71,6	-64,2	46,1
	Julio	47,5	-18,0	2,4	1.257,0	15,3	16,0	43,7	-88,1	17,2
	Agosto	42,0	20,5	4,3	1.162,2	48,7	22,8	24,3	-91,0	2,5

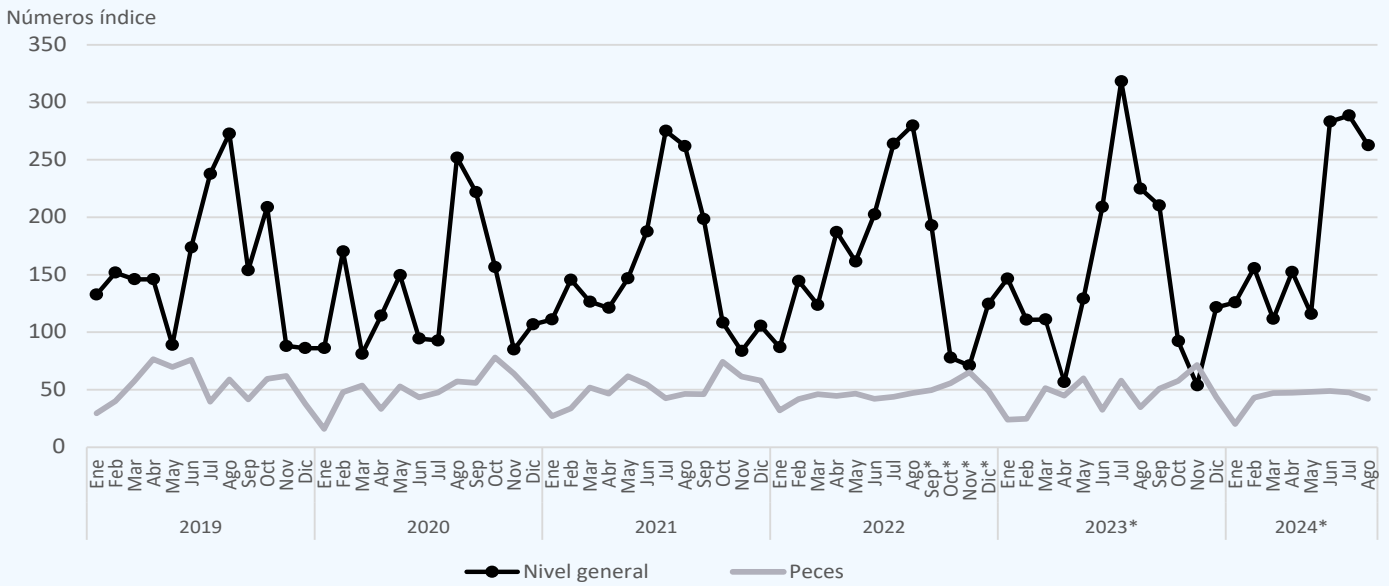
Fuente: INDEC, Dirección Nacional de Estadísticas Económicas. Dirección de Estadísticas Agropecuarias, Silvicultura y Pesca.

Cuadro 3. IPI pesquero Nivel general y grupo de especies, base 2004=100, en variación porcentual interanual e incidencias. Enero 2023-agosto 2024

Período	Nivel general		Incidencias		
	Variación porcentual respecto al mismo mes del año anterior		Peces	Crustáceos	Moluscos
%					
2023*	Enero	68,8	-5,7	33,9	40,6
	Febrero	-23,4	-7,4	10,6	-26,6
	Marzo	-10,3	2,7	8,4	-21,4
	Abril	-69,7	0,1	-33,7	-36,1
	Mayo	-20,0	5,1	3,6	-28,8
	Junio	3,2	-3,0	4,0	2,1
	Julio	20,5	3,3	-4,8	22,0
	Agosto	-19,6	-2,7	-31,8	14,9
	Septiembre	9,0	0,4	8,8	-0,1
	Octubre	18,4	1,7	20,3	-3,6
	Noviembre	-24,3	5,5	-24,0	-5,8
	Diciembre	-2,4	-2,9	0,7	-0,2
2024*	Enero	-14,2	-1,6	-2,6	-9,9
	Febrero	40,5	10,4	-23,6	53,7
	Marzo	0,4	-2,4	-15,5	18,4
	Abril	168,9	2,9	88,9	77,1
	Mayo	-10,2	-5,7	-20,9	16,4
	Junio	35,6	4,9	41,4	-10,8
	Julio	-9,3	-2,1	10,5	-17,8
	Agosto	16,8	2,0	33,8	-19,0

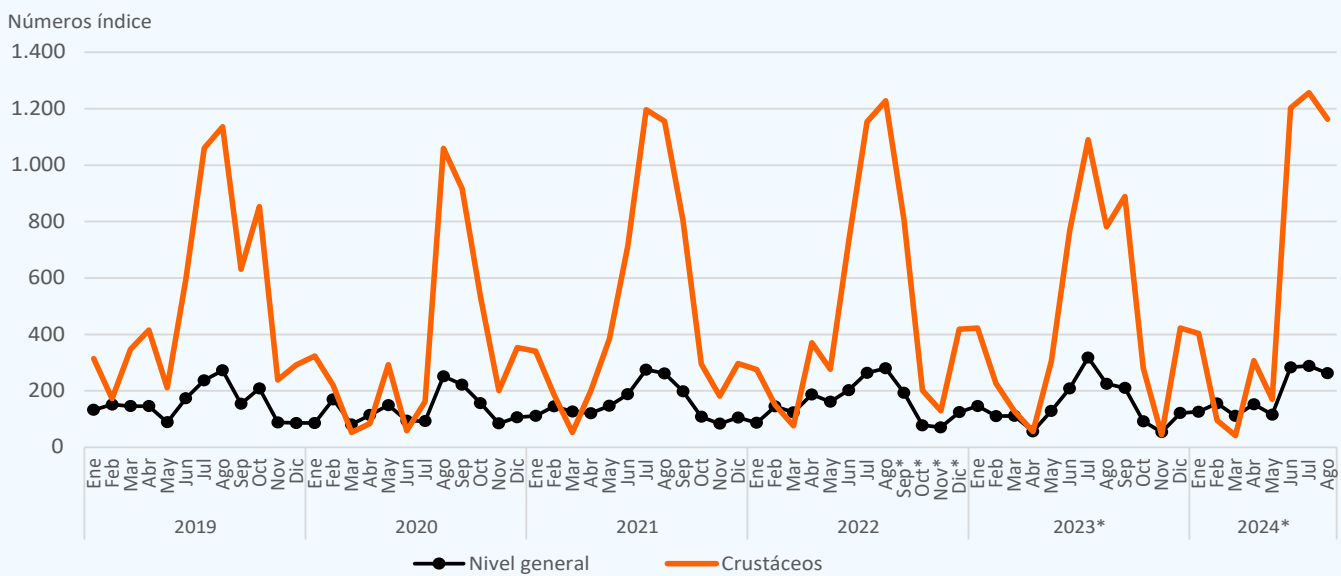
Fuente: INDEC, Dirección Nacional de Estadísticas Económicas. Dirección de Estadísticas Agropecuarias, Silvicultura y Pesca.

Gráfico 2.1 IPI pesquero Nivel general y grupo peces, base 2004=100, en números índice. Enero 2019-agosto 2024



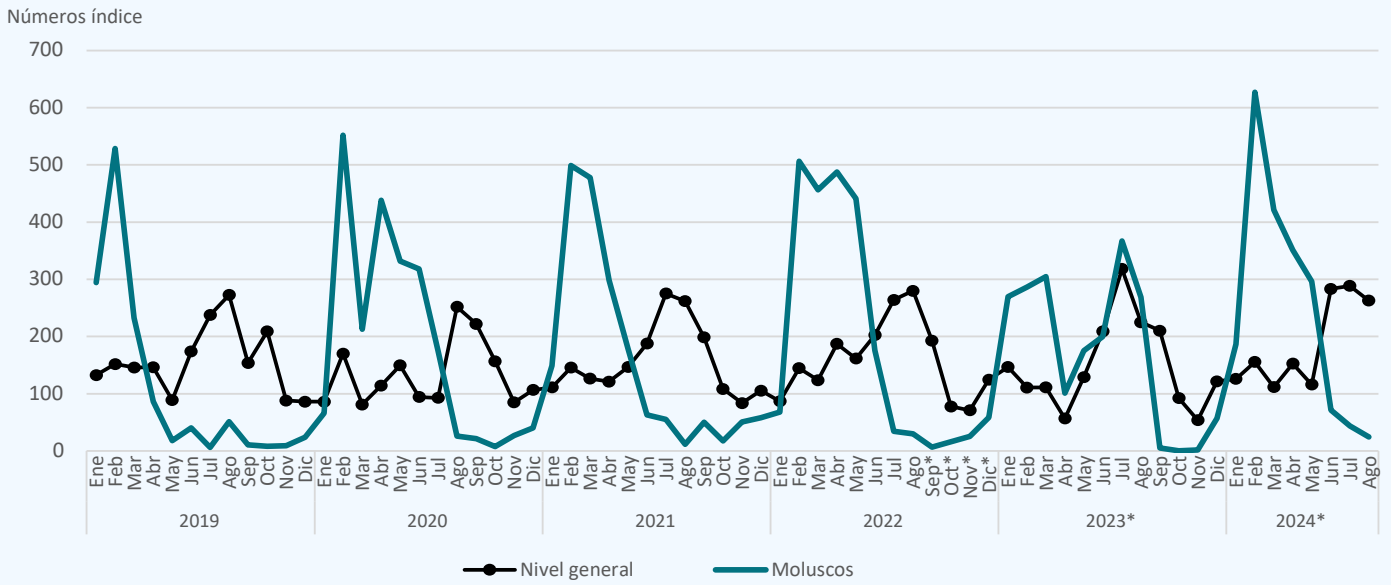
Fuente: INDEC, Dirección Nacional de Estadísticas Económicas. Dirección de Estadísticas Agropecuarias, Silvicultura y Pesca.

Gráfico 2.2 IPI pesquero Nivel general y grupo crustáceos, base 2004=100, en números índice. Enero 2019-agosto 2024



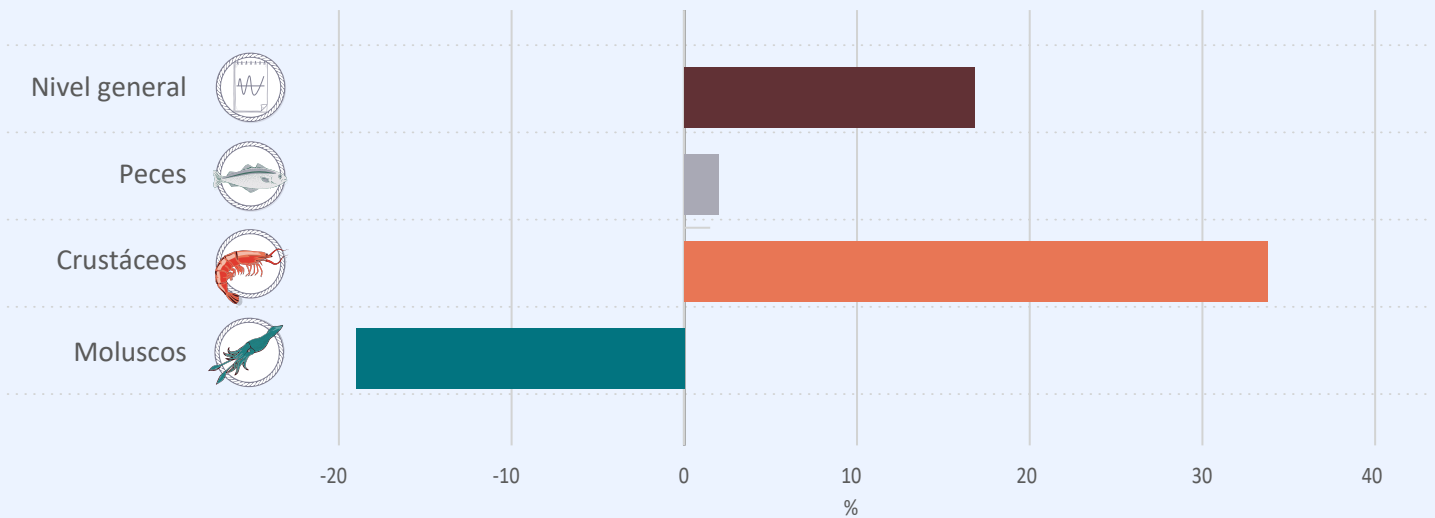
Fuente: INDEC, Dirección Nacional de Estadísticas Económicas. Dirección de Estadísticas Agropecuarias, Silvicultura y Pesca.

Gráfico 2.3 IPI pesquero Nivel general y grupo moluscos, base 2004=100, en números índice. Enero 2019-agosto 2024



Fuente: INDEC, Dirección Nacional de Estadísticas Económicas. Dirección de Estadísticas Agropecuarias, Silvicultura y Pesca.

Gráfico 3. IPI pesquero Nivel general y grupo de especies, incidencias. Agosto de 2024



Fuente: INDEC, Dirección Nacional de Estadísticas Económicas. Dirección de Estadísticas Agropecuarias, Silvicultura y Pesca.

Tipo de buque

En agosto de 2024, los desembarques realizados por los “Buques fresqueros” tuvieron un incremento de 35,8% respecto a igual mes del año anterior. El acumulado enero-agosto de 2024, respecto a igual acumulado del año anterior, presentó una variación positiva cercana a 0%. Este tipo de buque, en el mes de referencia, tuvo una incidencia positiva de 4,0% en la variación interanual del Nivel general del índice.

Por su parte, los desembarques realizados por los “Buques congeladores” mostraron un aumento de 14,4% respecto a igual mes del año anterior. El acumulado enero-agosto de 2024, respecto a igual acumulado del año anterior, presentó un incremento de 19,2%. Este tipo de buque, en el mes de referencia, tuvo una incidencia positiva de 12,8% en la variación interanual del Nivel general del índice.

Cuadro 4. IPI pesquero por tipo de buque, base 2004=100, en números índice y variación porcentual. Enero 2023-agosto 2024

Código ClaNAE rev2017		Tipo de buque					
		03.111			03.112		
Período	Buques fresqueros	Variación porcentual		Buques congeladores	Variación porcentual		
		respecto al mismo mes del año anterior	acumulada del año respecto a igual acumulado del año anterior		respecto al mismo mes del año anterior	acumulada del año respecto a igual acumulado del año anterior	
		Números índice	%	Números índice	%		
2023*	Enero	306,4	45,1	45,1	76,7	136,4	136,4
	Febrero	182,9	24,7	36,7	79,2	-44,9	-11,6
	Marzo	136,4	41,5	37,7	99,9	-26,4	-18,0
	Abril	54,5	13,0	35,4	57,7	-76,7	-44,0
	Mayo	69,5	-16,1	28,1	155,4	-20,7	-38,0
	Junio	89,4	-2,3	24,0	261,3	4,0	-27,5
	Julio	129,3	-10,9	17,8	400,9	26,9	-14,5
	Agosto	83,1	-40,7	9,3	287,1	-15,8	-14,8
	Septiembre	108,7	23,3	10,5	254,7	6,7	-12,1
	Octubre	79,0	4,2	10,0	98,0	24,4	-10,6
	Noviembre	97,5	-36,6	4,4	34,7	-0,6	-10,5
	Diciembre	308,9	7,1	4,9	39,6	-25,1	-10,8
2024*	Enero	299,9	-2,1	-2,1	49,7	-35,2	-35,2
	Febrero	120,3	-34,2	-14,1	171,2	116,1	41,7
	Marzo	86,0	-37,0	-19,1	122,7	22,8	34,3
	Abril	67,8	24,4	-15,6	189,6	228,6	70,1
	Mayo	71,8	3,3	-13,9	135,4	-12,9	42,6
	Junio	145,3	62,5	-5,7	343,6	31,5	38,6
	Julio	148,2	14,6	-3,0	350,0	-12,7	20,4
	Agosto	112,8	35,8	0,0	328,4	14,4	19,2

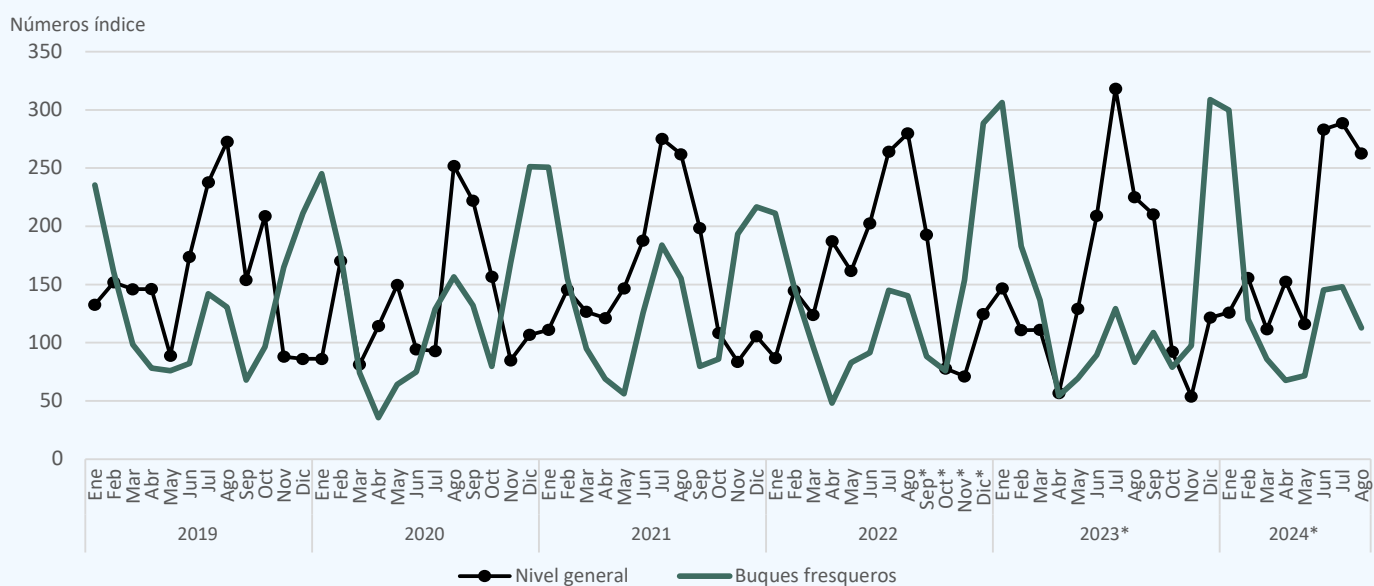
Fuente: INDEC, Dirección Nacional de Estadísticas Económicas. Dirección de Estadísticas Agropecuarias, Silvicultura y Pesca.

Cuadro 5. IPI pesquero Nivel general y tipo de buque, base 2004=100, en variación porcentual interanual e incidencias. Enero 2023-agosto 2024

Período	Nivel general		Incidencias	
	Variación porcentual respecto al mismo mes del año anterior		Buques fresqueros	Buques congeladores
			%	
2023*	Enero	68,8	33,4	35,4
	Febrero	-23,4	7,6	-31,1
	Marzo	-10,3	9,8	-20,1
	Abril	-69,7	1,0	-70,7
	Mayo	-20,0	-2,5	-17,5
	Junio	3,2	-0,3	3,5
	Julio	20,5	-1,8	22,4
	Agosto	-19,6	-6,2	-13,4
	Septiembre	9,0	3,2	5,8
	Octubre	18,4	1,2	17,2
	Noviembre	-24,3	-24,1	-0,2
	Diciembre	-2,4	5,0	-7,4
2024*	Enero	-14,2	-1,4	-12,8
	Febrero	40,5	-17,2	57,7
	Marzo	0,4	-13,8	14,3
	Abril	168,9	7,1	161,8
	Mayo	-10,2	0,5	-10,8
	Junio	35,6	8,1	27,4
	Julio	-9,3	1,8	-11,1
	Agosto	16,8	4,0	12,8

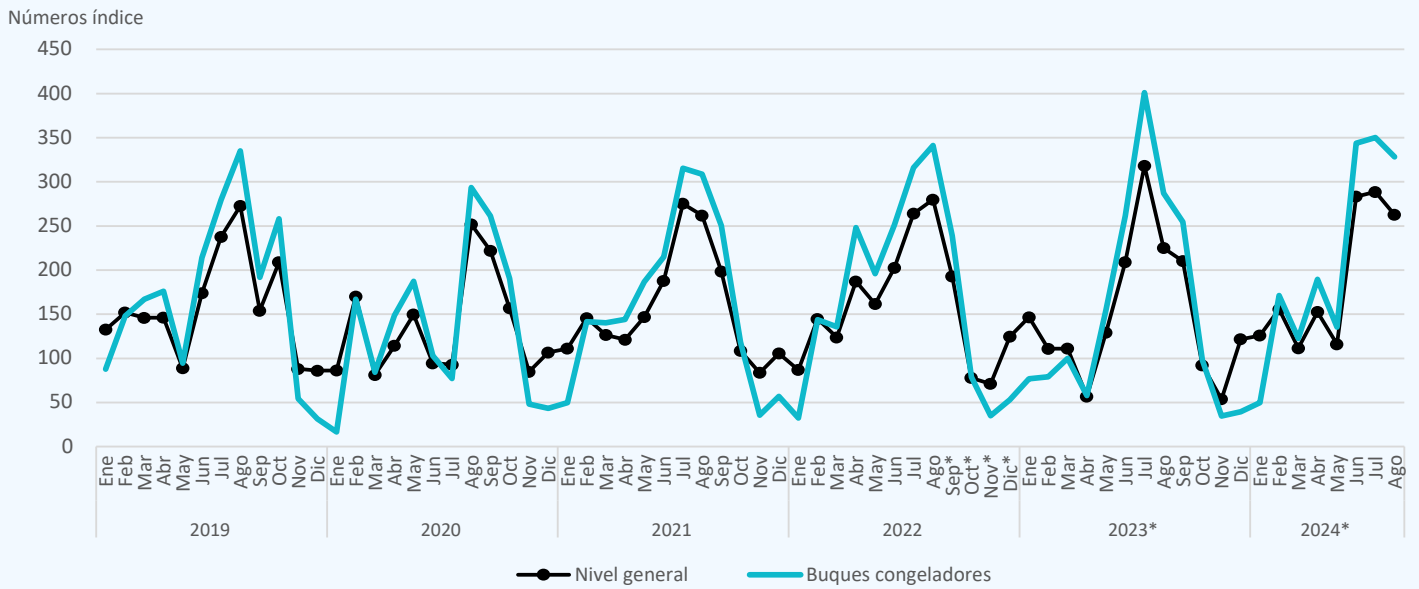
Fuente: INDEC, Dirección Nacional de Estadísticas Económicas. Dirección de Estadísticas Agropecuarias, Silvicultura y Pesca.

Gráfico 4.1 IPI pesquero Nivel general y buques fresqueros, base 2004=100, en números índice. Enero 2019-agosto 2024



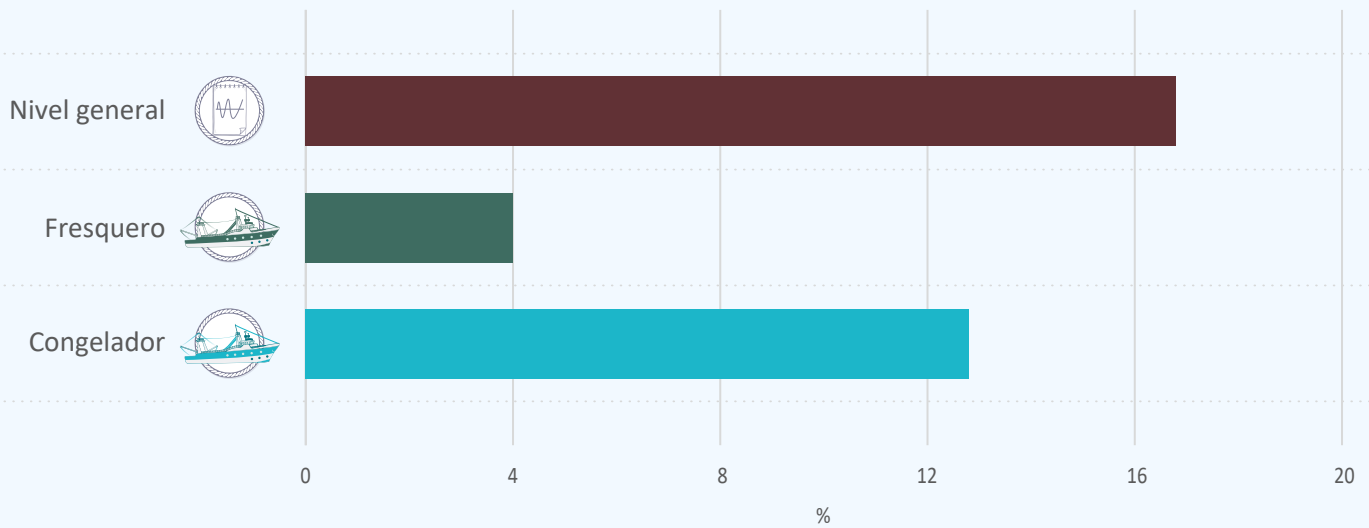
Fuente: INDEC, Dirección Nacional de Estadísticas Económicas. Dirección de Estadísticas Agropecuarias, Silvicultura y Pesca.

Gráfico 4.2 IPI pesquero Nivel general y buques congeladores, base 2004=100, en números índice. Enero 2019-agosto 2024



Fuente: INDEC, Dirección Nacional de Estadísticas Económicas. Dirección de Estadísticas Agropecuarias, Silvicultura y Pesca.

Gráfico 5. IPI pesquero Nivel general y tipo de buque, incidencias. Agosto de 2024



Fuente: INDEC, Dirección Nacional de Estadísticas Económicas. Dirección de Estadísticas Agropecuarias, Silvicultura y Pesca.

Enlace a más detalles

Pueden consultarse más detalles de las series que componen el IPI pesquero, desde enero de 2012 hasta el período de referencia del presente informe, en los cuadros que se encuentran en formato digital, disponibles en: https://www.indec.gob.ar/ftp/cuadros/economia/serie_ipi_pesquero.xlsx

Índice de cuadros web

Cuadro 1. IPI pesquero Nivel general. Serie original, desestacionalizada y tendencia-ciclo, base 2004=100, en números índice y variación porcentual

Cuadro 2. IPI pesquero Nivel general y grupo de especies, base 2004=100, en números índice, variación porcentual e incidencias

Cuadro 3. IPI pesquero Nivel general y tipo de buque, base 2004=100, en números índice, variación porcentual e incidencias

Aspectos metodológicos

Características generales

El IPI pesquero es un indicador de coyuntura que tiene como principal objetivo medir la evolución mensual de la producción del sector pesquero. En este informe técnico, se presenta la actividad de pesca marítima desagregada por grupo de especies –peces, crustáceos y moluscos– y por tipo de buque –buques fresqueros y buques congeladores–.

Se elaboran índices de cantidades de Laspeyres utilizando las cantidades desembarcadas, medidas en toneladas, para cada una de las especies y por cada uno de los tipos de buques. La valorización de los desembarques se elabora utilizando los precios promedio por tonelada en pesos de 2004 (año base de las cuentas nacionales), por especie y tipo de buque.

Ajuste estacional

Las series temporales pueden descomponerse básicamente en 3 componentes: la tendencia-ciclo (T-C), la irregularidad (I) y la estacionalidad (S). La componente estacional (S) tiene un comportamiento cuasi estable para cada mes o cada trimestre del año.

Los métodos de ajuste estacional identifican y eliminan los factores relacionados con la composición del calendario que son sistemáticos a lo largo de la historia de las series; es decir, los patrones típicos predecibles de cada mes o trimestre. Por ejemplo, los debidos a factores climáticos, a los feriados móviles como la Pascua, y a la composición de los días de la semana para cada mes.

Entonces, las series desestacionalizadas solo conservan las otras dos componentes: la tendencia-ciclo (T-C) y la irregular (I). La componente irregular contiene los efectos de eventos imprevisibles y no sistemáticos, tales como los producidos por una inundación, una parada técnica imprevista, una huelga, etc. Siempre está presente en las series desestacionalizadas e introduce una variabilidad que podría oscurecer la interpretación del fenómeno subyacente en el corto plazo. Por eso, en todas sus publicaciones, el INDEC presenta las series desestacionalizadas en conjunto con las estimaciones de la tendencia-ciclo, lo cual permite interpretar de forma integral el comportamiento de las series y detectar rápidamente los puntos de giro cíclicos que indican el inicio de períodos de expansión o contracción. Por esta razón, en períodos de mucha inestabilidad, como el que se registró debido a la pandemia de coronavirus, resulta conveniente analizar la evolución de la tendencia-ciclo en conjunto con la serie desestacionalizada para tener un mejor diagnóstico del corto plazo.

Para los modelos de desestacionalización utilizados se supone que la forma en que se relacionan las componentes inobservables (esencialmente, la tendencia-ciclo, la estacional y la irregular) se puede modelar en forma aditiva, multiplicativa o, a lo sumo, mixta.

Por otra parte, cuando se ajustan estacionalmente series que resultan del agregado de otras, como es el caso de las series de IPI pesquero de pesca marítima, hay dos formas posibles de realizar el ajuste: el método directo o el método indirecto. El método directo consiste en ajustar estacionalmente la serie de datos agregados. En cambio, el método indirecto primero ajusta cada serie en forma independiente y luego calcula la serie agregada como un promedio ponderado de las series ajustadas. En particular para el IPI pesquero de pesca marítima, se utilizará el método de descomposición directo para el ajuste estacional.

Las componentes del modelo utilizado y la serie desestacionalizada se estiman con el módulo X11 del programa X-13ARIMA-SEATS, que estima la estacionalidad por medio de promedios móviles aplicados en forma iterativa. En particular, la estimación de la tendencia-ciclo se realiza por el método H13 modificado², que consiste en un posprocesamiento de la serie desestacionalizada.

Las opciones para este posprocesamiento son:

1. Extensión con un año de pronósticos de la serie desestacionalizada corregida por valores extremos utilizando el modelo $(0 \ 1 \ 1) \ (0 \ 0 \ 1)_{12}$.
2. Corrección más estricta de valores extremos.
3. Estimación de la tendencia utilizando el filtro Henderson de 13 términos.

Por las características propias del método X-11, los factores estimados sufren modificaciones cada vez que se incorpora un nuevo dato a la serie original y esto puede producir revisiones de los valores ya publicados. Normalmente, para el ajuste estacional, se aplica el método semiconcurrente, es decir, las opciones se revisan una vez al año y se fijan por un año calendario hasta la siguiente revisión de las opciones.

En particular, el IPI pesquero de pesca marítima presenta un patrón estacional cambiante y mucha irregularidad. Por esta razón, es muy probable que con la incorporación de las innovaciones se produzcan frecuentes revisiones en las series desestacionalizada y tendencia-ciclo.

Las principales características del ajuste estacional del Nivel general del IPI pesquero de pesca marítima con los datos a febrero de 2024 son:

Opciones utilizadas	IPI pesquero, pesca marítima
Transformación	No
Modo de descomposición	Aditivo
Modelo ARIMA	$(0 \ 0 \ 1)(0 \ 1 \ 1)$
¿Ajusta Pascua?	No
¿Ajusta año bisiesto?	Sí
¿Ajusta variación por días de actividad?	Sí
¿Ajusta outliers?	Sí
Filtro estacional	3x9

La metodología detallada del IPI pesquero se encuentra disponible en: https://www.indec.gob.ar/ftp/cuadros/economia/metodologia_ipi_pesquero_2023.pdf

² Dagum, E. B. (1996). "A new method to reduce unwanted ripples and revisions in trend-cycle estimates from X-11-ARIMA". *Survey Methodology*, 22, 77-83.