

Informe de coyuntura de la Industria de Maquinaria Agrícola Años 2002 a 2006

Como aporte al análisis del sector industrial de la Argentina, el INDEC desarrolla un programa de seguimiento trimestral de la venta de maquinaria agrícola en el país.

En este décimo cuarto informe se dan a conocer los datos correspondientes a los años 2002, 2003, 2004, 2005 y 2006.

La información se obtiene directamente de las 50 empresas que constituyen el núcleo de la industria, **e incluye tanto a las que elaboran maquinarias en plantas localizadas en el país, como a las que comercializan productos de origen importado.**

Se consideran los cuatro grandes grupos de maquinarias que son relevantes para la producción y cosecha de cereales y oleaginosas: cosechadoras, tractores, sembradoras e implementos, entre los cuales se incluyen: cabezales para cosechadoras, acoplados tolva, pulverizadores autopropulsados y de arrastre, implementos para labranza primaria, rastras, cultivadores, fertilizadoras y rastrillos.

1. Caracterización general

Las ventas globales

La venta de máquinas agrícolas en el país tuvo un fuerte crecimiento desde comienzos del año 2002; en efecto, mientras que en dicho año la facturación fue de 613 millones de pesos, en el año 2006 se alcanzó la cifra de 2.249 millones de pesos, lo que representa un incremento del 266,9%.

Si bien en los tres primeros trimestres del año 2006 las ventas estuvieron por debajo de la media del año anterior, en el último se observa una recuperación de las mismas, de modo tal que en el cuarto trimestre la facturación alcanzó los \$ 704,6 millones, segunda cifra en importancia de toda la serie iniciada en el año 2002.

Gráfico 1. Venta de máquinas agrícolas. Años 2002 a 2006

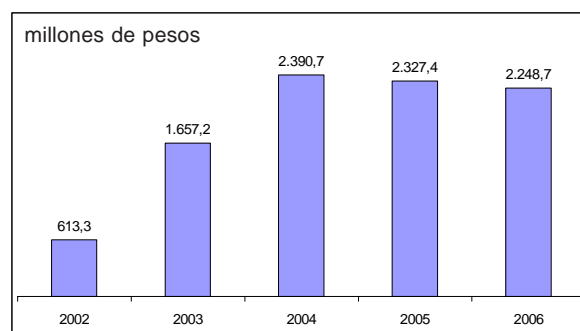


Gráfico 2. Venta de sembradoras y cosechadoras. Años 2002 a 2006

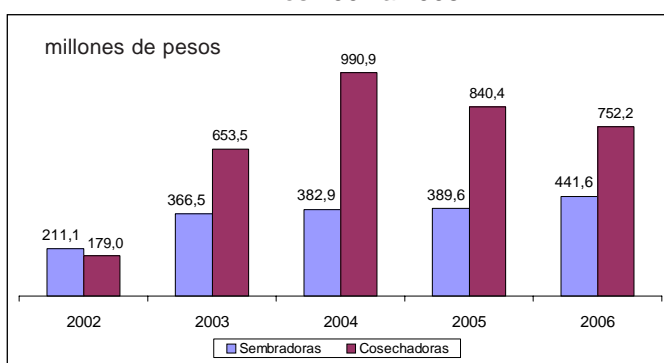
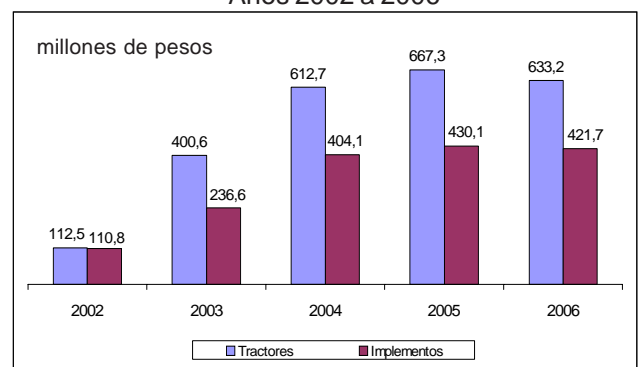


Gráfico 3. Venta de tractores e implementos. Años 2002 a 2006



Las ventas globales por origen nacional e importado

Si se desglosan las ventas por su origen, se observa que las de máquinas de origen nacional crecen ininterrumpidamente. En efecto, en el año 2002 la facturación fue de \$ 387 millones, pasando a \$ 698 en 2003, \$ 852 en 2004, \$ 928 en 2005, hasta alcanzar los \$ 1.038 millones en 2006.

La serie de venta de máquinas de origen importado que hasta el 2004 creció a un ritmo superior muestra un retroceso del 9% en el año 2005, volviendo a caer un 13,5% en 2006, siempre con respecto al año anterior.

Participación en el mercado

En el año 2006 las cosechadoras tuvieron la mayor porción en el mercado considerado, alcanzando el 33,4% de las ventas totales, con \$752 millones de facturación.

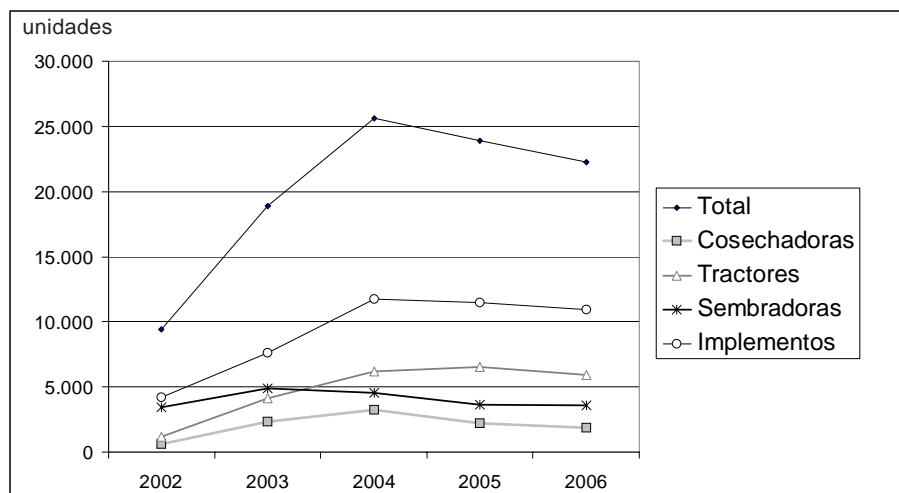
Los tractores con \$633 millones de facturación le siguen en importancia, logrando una participación en las ventas del 28,1%.

Los implementos con \$ 422 millones alcanzaron el 18,8% de participación en el mercado, mientras que las sembradoras con \$ 442 millones significaron un 19,7%.

Precios medios

Los precios medios de los equipos, que reflejan tanto el aumento de los costos, como la mayor o menor complejidad y prestaciones de los equipos comprendidos en el conjunto, tuvieron un comportamiento similar en cosechadoras y tractores creciendo 5,8% y 5,5% respectivamente. En cambio, los precios medios de las sembradoras vendidas sufrieron un incremento del 14,6%, mientras que los de los implementos subieron 3,1%.

Gráfico 4. Venta de máquinas. Años 2002 a 2006



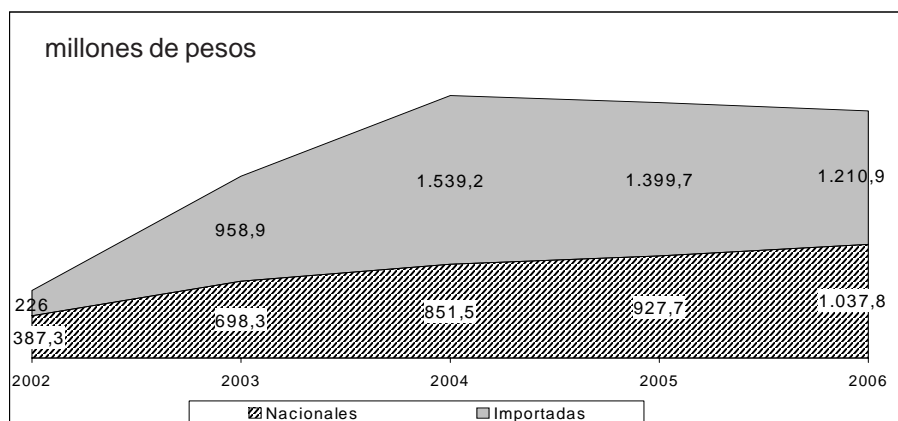
2. El origen de las máquinas vendidas

En el año 2006, las ventas de máquinas de origen nacional se situó en el 46,1 % del total del mercado considerado.

En el año 2002 el 63% de las ventas correspondió a máquinas fabricadas en el país, en su gran mayoría por empresas nacionales. En el año 2003 esa proporción cayó al 42%, mientras que en el 2004 cayó aún más situándose en el 35%. En el año 2005, la venta de producción nacional tuvo un leve repunte, ubicándose en un 39,8% de las ventas totales, tendencia que se acentuó en el año 2006.

La facturación conjunta de tractores y cosechadoras importados en 2006 representó el 47,6% de la facturación total de este mercado.

Gráfico 5. Venta de máquinas nacionales e importadas.
Años 2002 a 2006



En los cuatro grupos de máquinas hay manufacturas nacionales, pero es en sembradoras e implementos donde predominan.

Prácticamente la totalidad de las sembradoras es fabricada en el país por empresas nacionales (la mayoría pymes).

En implementos también predominan, en cantidad, los producidos por empresas locales, pero en facturación, los productos importados (especialmente de Brasil), alcanzan una mayor participación.

Cuadro 1. Venta trimestral de máquinas agrícolas nacionales e importadas. Años 2002 a 2006

Tipo de máquinas	Unidades vendidas			Facturación		
	Total	Nacionales	Importadas	Total	Nacionales	Importadas
millones de pesos						
Año 2002	9.429	7.807	1.622	613,3	387,3	226,0
Trimestre 1°	959	858	101	41,2	26,1	15,1
2°	1.713	1.408	305	113,7	68,6	45,1
3°	2.818	2.381	437	186,5	130,0	56,6
4°	3.939	3.160	779	271,9	162,7	109,2
Año 2003	18.908	12.030	6.878	1.657,2	698,3	958,9
Trimestre 1°	2.964	1.939	1.025	269,5	104,4	165,1
2°	3.981	2.685	1.296	347,3	163,4	184,0
3°	5.234	3.232	2.002	459,7	201,6	258,0
4°	6.729	4.174	2.555	580,7	228,9	351,8
Año 2004	25.583	13.578	12.005	2.390,7	851,5	1.539,2
Trimestre 1°	5.955	2.732	3.223	584,9	142,0	442,8
2°	6.084	3.329	2.755	563,0	210,5	352,5
3°	6.540	3.790	2.750	580,5	247,9	332,6
4°	7.004	3.727	3.277	662,2	251,0	411,2
Año 2005	23.875	13.495	10.380	2.327,4	927,7	1.399,7
Trimestre 1°	4.658	2.540	2.118	499,7	167,2	332,4
2°	5.358	3.283	2.075	499,6	226,5	273,0
3°	6.588	3.862	2.726	592,6	269,2	323,4
4°	7.271	3.810	3.461	735,6	264,7	470,9
Año 2006	22.274	13.493	8.781	2.248,7	1.037,8	1.210,9
Trimestre 1°	4.579	2.852	1.727	519,9	200,3	319,6
2°	5.530	3.454	2.076	498,3	269,0	229,3
3°	5.425	3.492	1.933	525,9	283,3	242,6
4°	6.740	3.695	3.045	704,6	285,2	419,4

Nota: precios de lista brutos sin IVA, expresados en moneda corriente.

Cuadro 2. Venta de máquinas agrícolas nacionales e importadas. Años 2002 a 2006

Tipo de máquinas	Unidades vendidas			Facturación			Por unidad ⁽¹⁾
	Total	Nacionales	Importadas	Total	Nacionales	Importadas	
							millones de pesos
							pesos
Total 2002	9.429	7.807	1.622	613,3	387,3	226,0	///
Cosechadoras	622	227	395	179,0	53,0	126,0	287.905
Tractores	1.188	331	857	112,5	33,8	78,6	94.680
Sembradoras	3.423	3.347	76	211,1	207,1	4,0	61.672
Implementos	4.196	3.902	294	110,8	93,3	17,3	26.372
Total 2003	18.908	12.030	6.878	1.657,2	698,3	958,9	///
Cosechadoras	2.345	379	1.966	653,5	103,6	549,8	278.692
Tractores	4.102	549	3.553	400,6	49,5	351,1	97.653
Sembradoras	4.845	4.834	11	366,5	365,6	0,9	75.638
Implementos	7.616	6.268	1.348	236,6	179,6	57,0	31.070
Total 2004	25.583	13.578	12.005	2.390,7	851,5	1.539,2	///
Cosechadoras	3.203	577	2.626	990,9	158,0	832,9	309.369
Tractores	6.163	840	5.323	612,7	70,1	542,6	99.413
Sembradoras	4.499	4.459	40	382,9	373,2	9,8	85.114
Implementos	11.718	7.702	4.016	404,1	250,3	153,9	34.490
Total 2005	23.875	13.495	10.380	2.327,4	927,7	1.399,7	///
Cosechadoras	2.228	536	1.692	840,4	159,8	680,6	377.204
Tractores	6.542	890	5.652	667,3	84,3	583,0	101.999
Sembradoras	3.617	3.611	6	389,6	388,3	1,4	107.727
Implementos	11.488	8.458	3.030	430,1	295,3	134,8	37.436
Año 2006	22.274	13.493	8.781	2.248,7	1.037,8	1.210,9	///
Cosechadoras	1.885	538	1.347	752,2	175,0	557,2	399.043
Tractores	5.882	1.167	4.715	633,2	120,0	513,2	107.651
Sembradoras	3.576	3.565	11	441,6	439,4	2,2	123.480
Implementos	10.931	8.223	2.708	421,7	303,4	118,3	38.583

(1) Promedio.

Nota: precios de lista brutos sin IVA, expresados en moneda corriente.**Cuadro 3.** Venta de máquinas agrícolas nacionales e importadas. Primer a cuarto trimestre de 2006

Tipo de máquinas	Unidades vendidas			Facturación			Por unidad ⁽¹⁾
	Total	Nacionales	Importadas	Total	Nacionales	Importadas	
							millones de pesos
							pesos
Total trimestre 1°	4.579	2.852	1.727	519,9	200,3	319,6	///
2°	5.530	3.454	2.076	498,3	269,0	229,3	///
3°	5.425	3.492	1.933	525,9	283,3	242,6	///
4°	6.740	3.695	3.045	704,6	285,2	419,4	///
Cosechadoras							
Trimestre 1°	688	182	506	278,2	57,4	220,8	404.320
2°	348	113	235	107,9	35,8	72,1	310.135
3°	245	97	148	90,5	32,7	57,9	369.562
4°	604	146	458	275,6	49,2	226,4	456.215
Tractores							
Trimestre 1°	955	183	772	89,3	14,5	74,8	93.464
2°	1.510	244	1.266	164,3	27,3	137,0	108.839
3°	1.753	317	1.436	193,7	33,1	160,6	110.498
4°	1.664	423	1.241	185,9	45,1	140,8	111.715
Sembradoras							
Trimestre 1°	482	482	0	54,5	54,5	0	112.974
2°	1.108	1.108	0	135,1	135,1	0	121.969
3°	1.154	1.151	3	144,4	143,7	0,7	125.106
4°	832	824	8	107,6	106,1	1,5	129.323
Implementos							
Trimestre 1°	2.454	2.005	449	98,0	74,0	24,1	39.948
2°	2.564	1.989	575	90,8	70,7	20,1	35.428
3°	2.273	1.927	346	97,3	73,8	23,5	42.815
4°	3.640	2.302	1.338	135,6	84,9	50,7	37.241

(1) Promedio.

Nota: precios de lista brutos sin IVA, expresados en moneda corriente.

Cuadro 4. Venta de máquinas agrícolas nacionales e importadas. Cuarto trimestre 2002 a 2006

Tipo de máquinas	Unidades vendidas			Facturación			Por unidad ⁽¹⁾
	Total	Nacionales	Importadas	Total	Nacionales	Importadas	
					millones de pesos		pesos
Total 4° trimestre 2002	3.939	3.160	779	271,9	162,7	109,2	///
2003	6.729	4.174	2.555	580,7	228,9	351,8	///
2004	7.004	3.727	3.277	662,2	251,0	411,2	///
2005	7.271	3.810	3.461	735,6	264,7	470,9	///
2006	6.740	3.695	3.045	704,6	285,2	419,4	///
Cosechadoras							
4° trimestre 2002	297	94	203	86,7	23,8	62,8	291.837
2003	785	138	647	230,2	38,0	192,2	293.270
2004	858	182	676	274,8	51,8	223,1	320.335
2005	823	166	657	309,8	50,0	259,8	376.465
2006	604	146	458	275,5	49,1	226,4	456.215
Tractores							
4° trimestre 2002	516	114	402	50,2	12,7	37,5	97.329
2003	1.448	174	1.274	154,7	18,2	136,5	106.837
2004	1.500	192	1.308	155,4	20,9	134,6	103.632
2005	1.786	208	1.578	178,8	22,2	156,6	100.091
2006	1.664	423	1.241	185,9	45,1	140,8	111.175
Sembradoras							
4° trimestre 2002	1.193	1.187	6	83,4	82,7	0,7	69.909
2003	1.428	1.426	2	96,7	96,6	0,1	67.750
2004	970	959	11	85,5	81,7	3,8	88.118
2005	916	916	0	101,9	101,9	0	111.277
2006	832	824	8	107,6	106,1	1,5	129.323
Implementos							
4° trimestre 2002	1.933	1.765	168	51,6	43,4	8,2	26.709
2003	3.068	2.436	632	99,0	76,1	22,9	32.284
2004	3.676	2.394	1.282	146,5	96,7	49,8	39.843
2005	3.746	2.520	1.226	145,1	90,6	54,4	38.726
2006	3.640	2.302	1.338	135,6	84,9	50,7	37.241

⁽¹⁾ Promedio.**Nota:** precios de lista brutos sin IVA, expresados en moneda corriente.