

Informes técnicos / Vol. 7, n° 59

ISSN 2545-6636



**Industria manufacturera**  
Vol. 7, n° 8



# Informe de la industria de maquinaria agrícola

Cuarto trimestre de 2022



Ministerio de Economía  
Argentina

Instituto Nacional de  
Estadística y Censos  
República Argentina

**indec**

# Informes técnicos. Vol. 7, nº 59

ISSN 2545-6636

## Industria manufacturera. Vol. 7, nº 8

Informe de la industria de maquinaria agrícola

Cuarto trimestre de 2022

ISSN 2545-6733

Instituto Nacional de Estadística y Censos (INDEC)

**Dirección:** Marco Lavagna

**Dirección Técnica:** Pedro Ignacio Lines

**Dirección de Gestión:** Santiago Tettamanti

**Dirección General de Difusión y Comunicación:** María Silvina Viazzi

**Coordinación de Producción Gráfica y Editorial:** Marcelo Costanzo

Este informe técnico fue producido por los equipos de trabajo de:

**Dirección Nacional de Estadísticas Económicas**

Carolina Plat

**Dirección de Estadísticas Mineras, Manufactureras, Energéticas y de la Construcción**

Laura Nasatsky



Queda hecho el depósito que fija la Ley 11.723

Esta publicación utiliza una licencia Creative Commons.  
Se permite su reproducción con atribución de la fuente.

Buenos Aires, marzo de 2023

### Signos convencionales:

- \* Dato provisorio
- ° Dato estimado por extrapolación, proyección
- i Dato estimado por imputación
- u Dato de calidad inferior al estándar
- Cero absoluto
- . Dato no registrado
- ... Dato no disponible a la fecha de presentación de los resultados
- /// Dato que no corresponde presentar
- s Dato confidencial por aplicación de las reglas del secreto estadístico

### Publicaciones del INDEC

Las publicaciones editadas por el Instituto Nacional de Estadística y Censos pueden ser consultadas en [www.indec.gov.ar](http://www.indec.gov.ar) y en el Centro Estadístico de Servicios, ubicado en Av. Presidente Julio A. Roca 609 C1067ABB, Ciudad Autónoma de Buenos Aires, Argentina. El horario de atención al público es de 9:30 a 16:00.

También pueden solicitarse al teléfono (54-11) 5031-4632

Correo electrónico: [ces@indec.gov.ar](mailto:ces@indec.gov.ar)

Sitio web: [www.indec.gov.ar](http://www.indec.gov.ar)

Twitter: [@INDECArgentina](https://twitter.com/INDECArgentina)

Facebook: [/INDECArgentina](https://www.facebook.com/INDECArgentina)

Instagram: [@indecargentina](https://www.instagram.com/indecargentina)

Spotify: [/INDECArgentina](https://open.spotify.com/playlist/INDECArgentina)

Calendario anual anticipado de informes:

[www.indec.gov.ar/indec/web/Calendario-Fecha-0](http://www.indec.gov.ar/indec/web/Calendario-Fecha-0)

Índice Pág.

Resumen ejecutivo ..... 3

Introducción ..... 4

Participación en el mercado ..... 6

Análisis del acumulado anual ..... 7

Observaciones metodológicas ..... 12

### Cuadros

**Cuadro 1.** Venta de máquinas agrícolas. Cuarto trimestre de 2022 ..... 4

**Cuadro 2.** Venta de implementos. Cuarto trimestre de 2022 ..... 5

**Cuadro 3.** Venta de máquinas agrícolas.  
Primer trimestre 2021-cuarto trimestre 2022 ..... 7

**Cuadro 4.** Venta de cosechadoras nacionales e importadas.  
Primer trimestre 2021-cuarto trimestre 2022 ..... 8

**Cuadro 5.1** Venta de tractores nacionales e importados.  
Primer trimestre 2021-cuarto trimestre 2022 ..... 8

**Cuadro 5.2** Venta de tractores por grupo de potencia.  
Primer trimestre 2021-cuarto trimestre 2022 ..... 9

**Cuadro 6.** Venta de sembradoras.  
Primer trimestre 2021-cuarto trimestre 2022 ..... 9

**Cuadro 7.** Venta de implementos nacionales e importados.  
Primer trimestre 2021-cuarto trimestre 2022 ..... 10

**Cuadro 8.** Venta de pulverizadoras de arrastre y autopropulsadas.  
Primer trimestre 2021-cuarto trimestre 2022 ..... 10

**Cuadro 9.** Venta de implementos de acarreo y almacenaje de granos.  
Primer trimestre 2021-cuarto trimestre 2022 ..... 11

**Cuadro 10.** Venta de otros implementos.  
Primer trimestre 2021-cuarto trimestre 2022 ..... 11

### Gráficos

**Gráfico 1.** Venta de maquinaria agrícola nacional e importada, en unidades.  
Cuarto trimestre de 2022 ..... 5

**Gráfico 2.** Venta de maquinaria agrícola nacional e importada, en millones de pesos. Cuarto trimestre de 2022 ..... 5

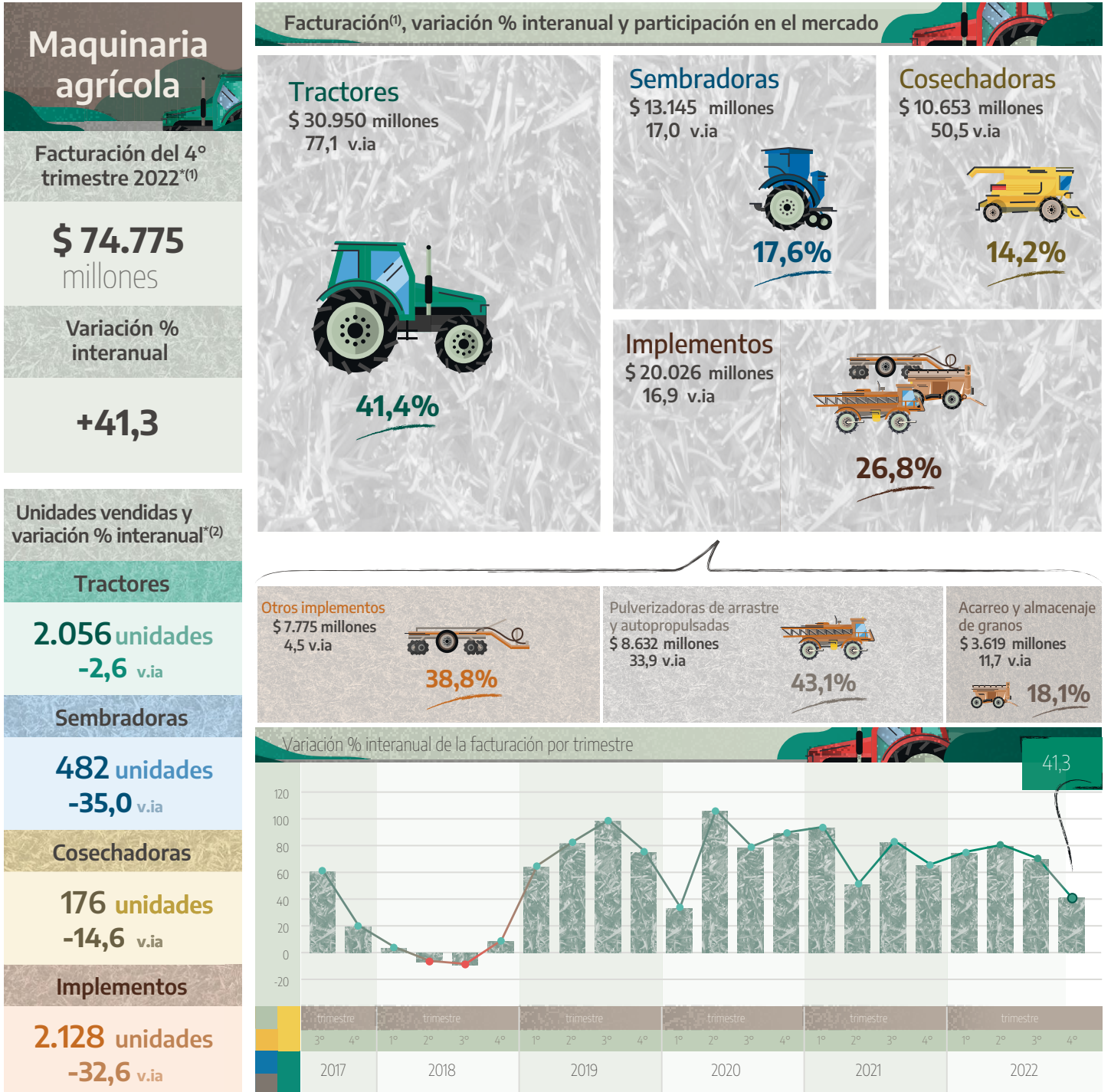
**Gráfico 3.** Porcentaje de participación en el mercado.  
Cuarto trimestre de 2022 ..... 6

**Gráfico 4.** Implementos. Porcentaje de participación por subgrupo.  
Cuarto trimestre de 2022 ..... 6



# Informe de la industria de maquinaria agrícola

Resumen ejecutivo. Cuarto trimestre de 2022



(1) En millones de pesos, a precios corrientes.

(2) Unidades nacionales e importadas.

Fuente: INDEC, Dirección Nacional de Estadísticas Económicas. Dirección de Estadísticas Mineras, Manufactureras, Energéticas y de la Construcción.



## Informe de la industria de maquinaria agrícola

### Cuarto trimestre de 2022

La venta de máquinas agrícolas durante el cuarto trimestre de 2022 alcanza una facturación de 74.774,9 millones de pesos, lo que representa un aumento de 41,3% en relación con el mismo trimestre de 2021.

Los tractores presentan el nivel de facturación más alto del trimestre, con 30.950,1 millones de pesos, lo que representa una suba de 77,1% en comparación con igual trimestre del año anterior. La facturación de cosechadoras, sembradoras e implementos aumenta 50,5%, 17,0% y 16,9%, respectivamente.

En el cuarto trimestre de 2022, el total de unidades vendidas nacionales e importadas de todos los segmentos de maquinaria registran caídas interanuales. Las sembradoras exhiben la mayor disminución respecto a igual trimestre del año anterior, con 35,0%; los implementos, 32,6%; las cosechadoras, 14,6%; y los tractores muestran una caída en las unidades vendidas de 2,6%.

Las ventas en unidades de producción nacional de implementos registran una disminución de 33,3% en el cuarto trimestre de 2022 respecto a igual trimestre del año anterior; las cosechadoras, 10,6%; y los tractores presentan una caída interanual de 3,8%. En el caso de las sembradoras, no se discriminan las ventas según su origen por aplicación de la normativa del secreto estadístico.

Con respecto a la participación de las unidades de origen nacional en el total de ventas en unidades, en el cuarto trimestre de 2022, las cosechadoras de producción nacional presentan una participación de 96,0%; los tractores, de 95,0%; y los implementos, de 92,3% en el total de unidades vendidas de sus respectivos segmentos.

**Cuadro 1. Venta de máquinas agrícolas. Cuarto trimestre de 2022**

Tipo de máquina	Unidades vendidas			Facturación			Precio promedio por unidad	
	Total	Nacionales	Importadas	Total	Nacionales	Importadas	Nacionales	Importadas
	Unidades			Millones de pesos			Miles de pesos	
<b>4° trimestre de 2022*</b>	///	///	///	<b>74.774,9</b>	<b>s</b>	<b>s</b>	///	///
Cosechadoras	176	169	7	10.653,2	10.122,1	531,2	59.894,0	75.880,4
Tractores	2.056	1.954	102	30.950,1	29.574,6	1.375,5	15.135,4	13.485,3
Sembradoras (¹)	482	s	s	13.145,4	s	s	s	s
Implementos	2.128	1.965	163	20.026,2	18.478,6	1.547,6	9.403,9	9.494,6
<b>Variación porcentual respecto al mismo período del año anterior</b>								
<b>4° trimestre de 2022*</b>	///	///	///	<b>41,3</b>	<b>s</b>	<b>s</b>		
Cosechadoras	-14,6	-10,6	-58,8	50,5	58,3	-22,5		
Tractores	-2,6	-3,8	27,5	77,1	78,7	47,9		
Sembradoras (¹)	-35,0	s	s	17,0	s	s		
Implementos	-32,6	-33,3	-22,0	16,9	18,0	5,7		

(¹) Por resguardo del secreto estadístico, en el caso de sembradoras, no se presenta la apertura de las ventas en nacionales e importadas.

**Nota:** los totales por suma pueden no coincidir por redondeo en las cifras parciales.

**Fuente:** INDEC, Dirección Nacional de Estadísticas Económicas. Dirección de Estadísticas Mineras, Manufactureras, Energéticas y de la Construcción.

**Cuadro 2. Venta de implementos. Cuarto trimestre de 2022\***

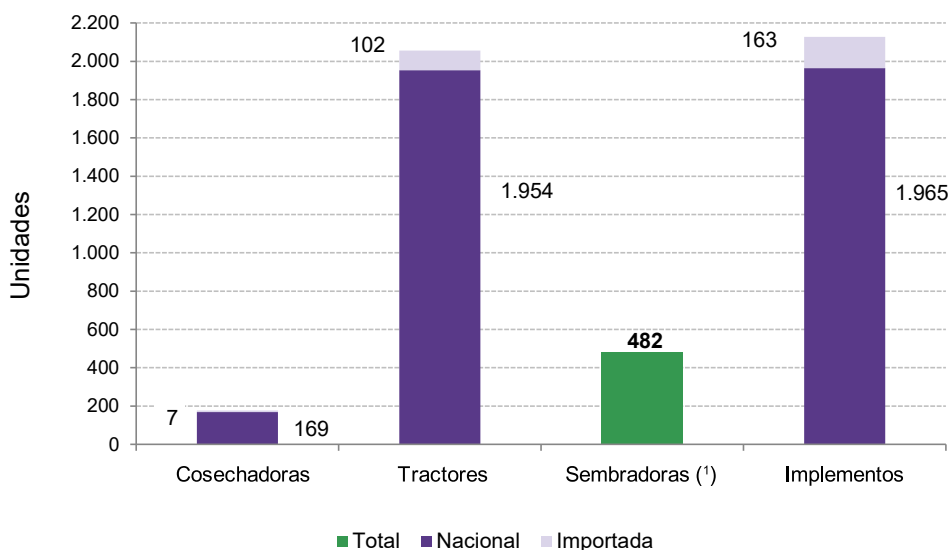
Tipo de máquina	Unidades vendidas	Facturación	Precio promedio por unidad
		Millones de pesos	Miles de pesos
<b>Implementos (1)</b>	<b>2.128</b>	<b>20.026,2</b>	<b>9.410,8</b>
Pulverizadoras autopropulsadas y de arrastre	320	8.632,3	26.975,8
Acarreo y almacenaje de granos	777	3.619,3	4.658,1
Otros implementos	1.031	7.774,6	7.540,8

(1) Por resguardo del secreto estadístico, no se presenta la apertura de las ventas en nacionales e importadas.

**Nota:** los totales por suma pueden no coincidir por redondeo en las cifras parciales.

**Fuente:** INDEC, Dirección Nacional de Estadísticas Económicas. Dirección de Estadísticas Mineras, Manufactureras, Energéticas y de la Construcción.

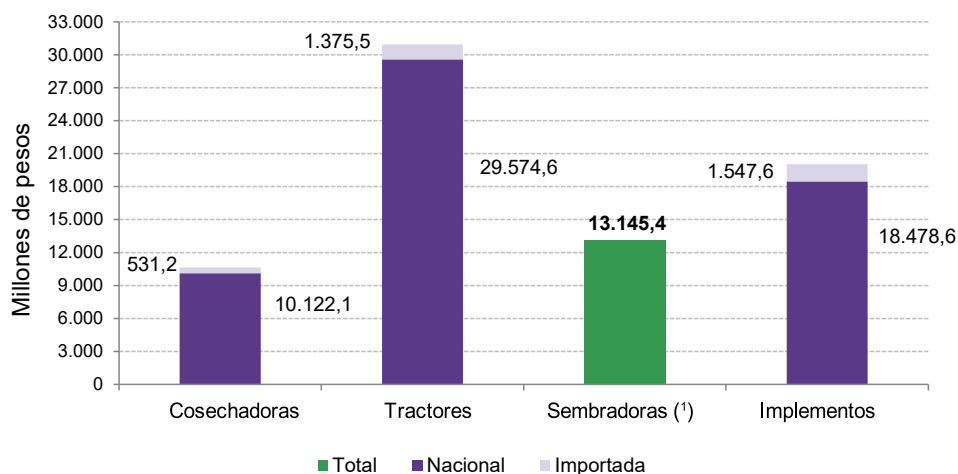
**Gráfico 1. Venta de maquinaria agrícola nacional e importada, en unidades. Cuarto trimestre de 2022\***



(1) En el caso de sembradoras, se expone en los gráficos el total de nacionales más importadas, debido a que es un dato confidencial por aplicación de la normativa del secreto estadístico.

**Fuente:** INDEC, Dirección Nacional de Estadísticas Económicas. Dirección de Estadísticas Mineras, Manufactureras, Energéticas y de la Construcción.

**Gráfico 2. Venta de maquinaria agrícola nacional e importada, en millones de pesos. Cuarto trimestre de 2022\***



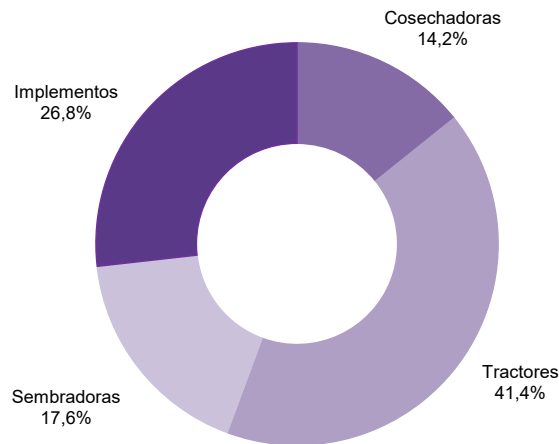
(1) En el caso de sembradoras, se expone en los gráficos el total de nacionales más importadas, debido a que es un dato confidencial por aplicación de la normativa del secreto estadístico.

**Fuente:** INDEC, Dirección Nacional de Estadísticas Económicas. Dirección de Estadísticas Mineras, Manufactureras, Energéticas y de la Construcción.

## Participación en el mercado

En el cuarto trimestre de 2022, los tractores participan con el 41,4% de la facturación total, con 30.950,1 millones de pesos; los implementos alcanzan un 26,8% de participación, con 20.026,2 millones de pesos; las sembradoras tienen un 17,6% de participación, con 13.145,4 millones de pesos; y las cosechadoras representan el 14,2% restante, con 10.653,2 millones de pesos.

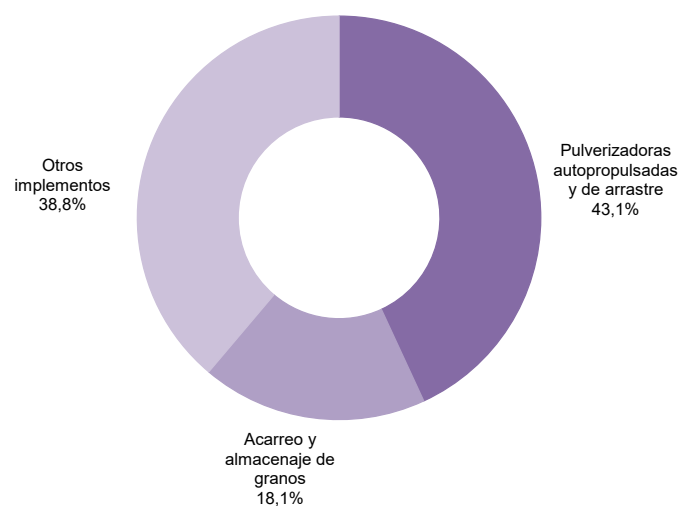
**Gráfico 3. Porcentaje de participación en el mercado. Cuarto trimestre de 2022\***



**Fuente:** INDEC, Dirección Nacional de Estadísticas Económicas. Dirección de Estadísticas Mineras, Manufactureras, Energéticas y de la Construcción.

En cuanto a la participación de los distintos subgrupos de implementos, se observa que las pulverizadoras representan el 43,1%, con 8.632,3 millones de pesos de facturación; los otros implementos participan con el 38,8%, con 7.774,6 millones de pesos de facturación; y los implementos para acarreo y almacenaje de granos, con 3.619,3 millones de pesos, representan el 18,1% restante.

**Gráfico 4. Implementos. Porcentaje de participación por subgrupo. Cuarto trimestre de 2022\***



**Fuente:** INDEC, Dirección Nacional de Estadísticas Económicas. Dirección de Estadísticas Mineras, Manufactureras, Energéticas y de la Construcción.



## Análisis del acumulado anual

La venta de maquinaria agropecuaria registra, en 2022, una facturación de 281.127,7 millones de pesos, que representa un aumento de 64,4% respecto a 2021.

Los cuatro grupos de maquinarias presentan incrementos en la facturación en el acumulado de 2022 en comparación con 2021. Las cosechadoras aumentan 78,5%; los tractores, 78,4%; los implementos, 51,2%; y las sembradoras, 48,3%.

El total de unidades vendidas de cosechadoras registra el mayor incremento interanual en el acumulado de 2022, con 22,1%; los tractores crecen 15,1%; y las unidades vendidas de implementos y sembradoras experimentan una disminución de 11,7% y 11,0%, respectivamente.

En cuanto a la facturación de las maquinarias según su origen, en 2022, se observan aumentos interanuales en cosechadoras e implementos de producción nacional, que muestran incrementos de 92,5% y 53,8%, respectivamente. Por su parte, en las de origen importado se registran subas interanuales en la facturación de los dos segmentos mencionados, con aumentos de 32,3% en implementos y de 10,9% en cosechadoras.

**Cuadro 3. Venta de máquinas agrícolas. Primer trimestre 2021-cuarto trimestre 2022**

	<b>Facturación total</b>
	Millones de pesos
<b>Acumulado año 2021*</b>	<b>170.977,7</b>
<b>Acumulado año 2022*</b>	<b>281.127,7</b>
<b>2021</b>	
1° trimestre*	25.278,2
2° trimestre*	43.780,0
3° trimestre*	48.999,5
4° trimestre*	52.920,0
<b>2022</b>	
1° trimestre*	44.185,6
2° trimestre*	78.771,6
3° trimestre*	83.395,7
4° trimestre*	74.774,9
<b>Variación porcentual respecto al mismo período del año anterior</b>	
<b>2021</b>	
<b>Acumulado del año*</b>	<b>69,6</b>
1° trimestre*	93,4
2° trimestre*	51,3
3° trimestre*	82,8
4° trimestre*	65,3
<b>2022</b>	
<b>Acumulado del año*</b>	<b>64,4</b>
1° trimestre*	74,8
2° trimestre*	79,9
3° trimestre*	70,2
4° trimestre*	41,3

**Nota:** incluye los cuatro grupos de maquinaria, de origen nacional e importado. Por resguardo del secreto estadístico del grupo de sembradoras, no se presenta la apertura de la venta de máquinas agrícolas en nacionales e importadas.

Los totales por suma pueden no coincidir por redondeo en las cifras parciales.

**Fuente:** INDEC, Dirección Nacional de Estadísticas Económicas. Dirección de Estadísticas Mineras, Manufactureras, Energéticas y de la Construcción.

Cuadro 4. Venta de cosechadoras nacionales e importadas. Primer trimestre 2021-cuarto trimestre 2022

	Unidades vendidas			Facturación			Precio promedio por unidad	
	Total	Nacionales	Importadas	Total	Nacionales	Importadas	Nacionales	Importadas
	Unidades			Millones de pesos			Miles de pesos	
Acumulado año 2021*	852	726	126	27.108,6	22.461,0	4.647,6	30.938,1	36.885,4
Acumulado año 2022*	1.040	952	88	48.384,9	43.232,2	5.152,7	45.412,0	58.553,2
<b>2021</b>								
1° trimestre*	170	143	27	4.877,8	4.069,7	808,0	28.459,7	29.927,7
2° trimestre*	248	190	58	8.295,9	5.868,3	2.427,6	30.885,8	41.854,3
3° trimestre*	228	204	24	6.856,4	6.129,7	726,7	30.047,4	30.279,5
4° trimestre*	206	189	17	7.078,6	6.393,3	685,3	33.827,1	40.308,9
<b>2022</b>								
1° trimestre*	244	232	12	8.861,0	8.348,4	512,7	35.984,4	42.720,9
2° trimestre*	348	300	48	14.702,7	11.869,5	2.833,2	39.565,1	59.024,4
3° trimestre*	272	251	21	14.167,9	12.892,2	1.275,7	51.363,3	60.747,6
4° trimestre*	176	169	7	10.653,2	10.122,1	531,2	59.894,0	75.880,4
<b>Variación porcentual respecto al mismo período del año anterior</b>								
<b>2021</b>								
Acumulado del año*	1,1	34,9	-58,7	46,7	77,6	-20,2		
1° trimestre*	-25,4	47,4	-79,4	20,1	107,9	-61,6		
2° trimestre*	-11,4	33,8	-58,0	40,9	94,6	-15,5		
3° trimestre*	57,2	70,0	-4,0	98,2	110,3	33,5		
4° trimestre*	8,4	5,6	54,5	39,8	34,3	126,3		
<b>2022</b>								
Acumulado del año*	22,1	31,1	-30,2	78,5	92,5	10,9		
1° trimestre*	43,5	62,2	-55,6	81,7	105,1	-36,6		
2° trimestre*	40,3	57,9	-17,2	77,2	102,3	16,7		
3° trimestre*	19,3	23,0	-12,5	106,6	110,3	75,5		
4° trimestre*	-14,6	-10,6	-58,8	50,5	58,3	-22,5		

Nota: los totales por suma pueden no coincidir por redondeo en las cifras parciales.

Fuente: INDEC, Dirección Nacional de Estadísticas Económicas. Dirección de Estadísticas Mineras, Manufactureras, Energéticas y de la Construcción.

Cuadro 5.1 Venta de tractores nacionales e importados. Primer trimestre 2021-cuarto trimestre 2022

	Unidades vendidas			Facturación			Precio promedio por unidad	
	Total	Nacionales	Importados	Total	Nacionales	Importados	Nacionales	Importados
	Unidades			Millones de pesos			Miles de pesos	
Acumulado año 2021*	7.613	7.200	413	59.847,3	56.230,9	3.616,4	7.809,8	8.756,4
Acumulado año 2022*(1)	8.761	s	s	106.772,7	s	s	s	s
<b>2021</b>								
1° trimestre*	1.373	1.296	77	9.738,4	9.079,3	659,1	7.005,6	8.560,2
2° trimestre*	1.814	1.780	34	14.787,1	14.361,9	425,3	8.068,5	12.507,8
3° trimestre*	2.315	2.093	222	17.843,8	16.241,6	1.602,2	7.760,0	7.217,2
4° trimestre*	2.111	2.031	80	17.477,9	16.548,2	929,8	8.147,8	11.622,1
<b>2022</b>								
1° trimestre*(1)	1.737	s	s	16.310,1	s	s	s	s
2° trimestre*	2.291	2.118	173	25.347,7	24.062,8	1.284,9	11.361,1	7.427,3
3° trimestre*	2.677	2.568	109	34.164,8	33.212,2	952,7	12.933,1	8.740,0
4° trimestre*	2.056	1.954	102	30.950,1	29.574,6	1.375,5	15.135,4	13.485,3
<b>Variación porcentual respecto al mismo período del año anterior</b>								
<b>2021</b>								
Acumulado del año*	16,5	38,4	-68,9	67,9	99,1	-51,1		
1° trimestre*	26,8	98,2	-82,1	125,5	264,4	-63,9		
2° trimestre*	-9,8	25,9	-94,3	47,8	108,9	-86,4		
3° trimestre*	35,1	38,9	7,8	74,9	87,4	4,2		
4° trimestre*	22,4	24,7	-15,8	57,3	62,0	3,4		
<b>2022</b>								
Acumulado del año*(1)	15,1	s	s	78,4	s	s		
1° trimestre*(1)	26,5	s	s	67,5	s	s		
2° trimestre*	26,3	19,0	408,8	71,4	67,5	202,1		
3° trimestre*	15,6	22,7	-50,9	91,5	104,5	-40,5		
4° trimestre*	-2,6	-3,8	27,5	77,1	78,7	47,9		

(1) Por resguardo del secreto estadístico, no se presenta la apertura de las ventas en nacionales e importados.

Nota: los totales por suma pueden no coincidir por redondeo en las cifras parciales.

Fuente: INDEC, Dirección Nacional de Estadísticas Económicas. Dirección de Estadísticas Mineras, Manufactureras, Energéticas y de la Construcción.



Cuadro 5.2

## Venta de tractores por grupo de potencia. Primer trimestre 2021-cuarto trimestre 2022

	Unidades vendidas				Facturación				Precio promedio por unidad			
	Total	Potencia (hp)			Total	Potencia (hp)			Total	Potencia (hp)		
		hasta 100	101 a 200	mayor de 200		hasta 100	101 a 200	mayor de 200		hasta 100	101 a 200	mayor de 200
		Unidades				Millones de pesos				Miles de pesos		
<b>Acumulado año 2021*</b>	<b>7.613</b>	<b>2.078</b>	<b>3.515</b>	<b>2.020</b>	<b>59.847,3</b>	<b>7.444,9</b>	<b>26.304,9</b>	<b>26.097,5</b>	<b>7.861,2</b>	<b>3.582,7</b>	<b>7.483,6</b>	<b>12.919,5</b>
<b>Acumulado año 2022*</b>	<b>8.761</b>	<b>2.536</b>	<b>4.173</b>	<b>2.052</b>	<b>106.772,7</b>	<b>13.928,4</b>	<b>51.042,1</b>	<b>41.802,2</b>	<b>12.187,3</b>	<b>5.492,3</b>	<b>12.231,5</b>	<b>20.371,4</b>
<b>2021</b>												
1° trimestre*	1.373	333	662	378	9.738,4	1.123,1	4.298,2	4.317,1	7.092,8	3.372,7	6.492,8	11.420,8
2° trimestre*	1.814	387	804	623	14.787,1	1.319,8	5.762,5	7.704,8	8.151,7	3.410,4	7.167,3	12.367,3
3° trimestre*	2.315	753	1.030	532	17.843,8	2.732,7	7.974,3	7.136,9	7.707,9	3.629,0	7.742,0	13.415,2
4° trimestre*	2.111	605	1.019	487	17.477,9	2.269,3	8.270,0	6.938,7	8.279,5	3.750,9	8.115,8	14.247,8
<b>2022</b>												
1° trimestre*	1.737	551	671	515	16.310,1	2.410,2	5.609,6	8.290,3	9.389,8	4.374,2	8.360,1	16.097,6
2° trimestre*	2.291	567	1.118	606	25.347,7	2.568,3	11.608,6	11.170,8	11.064,0	4.529,6	10.383,4	18.433,6
3° trimestre*	2.677	738	1.389	550	34.164,8	4.134,1	17.901,1	12.129,6	12.762,4	5.601,8	12.887,8	22.053,7
4° trimestre*	2.056	680	995	381	30.950,1	4.815,8	15.922,7	10.211,6	15.053,5	7.082,1	16.002,7	26.802,0
<b>Variación porcentual respecto al mismo período del año anterior</b>												
<b>2021</b>												
<b>Acumulado del año*</b>	<b>16,5</b>	<b>26,5</b>	<b>13,2</b>	<b>13,2</b>	<b>67,9</b>	<b>79,7</b>	<b>70,7</b>	<b>62,2</b>				
1° trimestre*	26,8	-9,3	37,6	60,9	125,5	45,6	131,3	155,6				
2° trimestre*	-9,8	-31,1	-15,6	25,4	47,8	-2,0	27,5	86,2				
3° trimestre*	35,1	101,9	26,2	1,5	74,9	171,7	90,6	42,3				
4° trimestre*	22,4	77,4	19,2	-7,8	57,3	123,0	70,6	32,2				
<b>2022</b>												
<b>Acumulado del año*</b>	<b>15,1</b>	<b>22,0</b>	<b>18,7</b>	<b>1,6</b>	<b>78,4</b>	<b>87,1</b>	<b>94,0</b>	<b>60,2</b>				
1° trimestre*	26,5	65,5	1,4	36,2	67,5	114,6	30,5	92,0				
2° trimestre*	26,3	46,5	39,1	-2,7	71,4	94,6	101,5	45,0				
3° trimestre*	15,6	-2,0	34,9	3,4	91,5	51,3	124,5	70,0				
4° trimestre*	-2,6	12,4	-2,4	-21,8	77,1	112,2	92,5	47,2				

**Nota:** los totales por suma pueden no coincidir por redondeo en las cifras parciales.

Por resguardo del secreto estadístico, no se presenta la apertura de las ventas en nacionales e importados.

**Fuente:** INDEC, Dirección Nacional de Estadísticas Económicas. Dirección de Estadísticas Mineras, Manufactureras, Energéticas y de la Construcción.

Cuadro 6.

## Venta de sembradoras. Primer trimestre 2021-cuarto trimestre 2022

	Unidades vendidas		Facturación		Precio promedio por unidad	
	Unidades		Millones de pesos		Miles de pesos	
	Total	Potencia (hp)	Total	Potencia (hp)	Total	Potencia (hp)
<b>Acumulado año 2021*</b>	<b>2.727</b>		<b>36.732,2</b>		<b>13.469,8</b>	
<b>Acumulado año 2022*</b>	<b>2.426</b>		<b>54.473,6</b>		<b>22.454,1</b>	
<b>2021</b>						
1° trimestre*	370		3.961,8		10.707,7	
2° trimestre*	811		10.715,3		13.212,5	
3° trimestre*	805		10.817,2		13.437,5	
4° trimestre*	741		11.237,9		15.165,8	
<b>2022</b>						
1° trimestre*	441		7.575,6		17.178,1	
2° trimestre*	867		19.533,2		22.529,7	
3° trimestre*	636		14.219,5		22.357,7	
4° trimestre*	482		13.145,4		27.272,5	
<b>Variación porcentual respecto al mismo período del año anterior</b>						
<b>2021</b>						
<b>Acumulado del año*</b>	<b>8,6</b>		<b>95,8</b>			
1° trimestre*	65,9		229,4			
2° trimestre*	-11,9		80,8			
3° trimestre*	13,2		89,3			
4° trimestre*	13,0		90,0			
<b>2022</b>						
<b>Acumulado del año*</b>	<b>-11,0</b>		<b>48,3</b>			
1° trimestre*	19,2		91,2			
2° trimestre*	6,9		82,3			
3° trimestre*	-21,0		31,5			
4° trimestre*	-35,0		17,0			

**Nota:** los totales por suma pueden no coincidir por redondeo en las cifras parciales.

Por resguardo del secreto estadístico, no se presenta la apertura de las ventas en nacionales e importadas.

**Fuente:** INDEC, Dirección Nacional de Estadísticas Económicas. Dirección de Estadísticas Mineras, Manufactureras, Energéticas y de la Construcción.

Cuadro 7.

## Venta de implementos nacionales e importados. Primer trimestre 2021-cuarto trimestre 2022

	Unidades vendidas			Facturación			Precio promedio por unidad	
	Total	Nacionales	Importados	Total	Nacionales	Importados	Nacionales	Importados
		Unidades			Millones de pesos		Miles de pesos	
<b>Acumulado año 2021*</b>	<b>10.726</b>	<b>9.909</b>	<b>817</b>	<b>47.289,6</b>	<b>41.556,5</b>	<b>5.733,1</b>	<b>4.193,8</b>	<b>7.017,3</b>
<b>Acumulado año 2022*</b>	<b>9.473</b>	<b>8.754</b>	<b>719</b>	<b>71.496,5</b>	<b>63.910,8</b>	<b>7.585,8</b>	<b>7.300,8</b>	<b>10.550,4</b>
<b>2021</b>								
1° trimestre*	2.004	1.845	159	6.700,2	5.413,6	1.286,6	2.934,2	8.091,6
2° trimestre*	2.758	2.512	246	9.981,7	8.413,9	1.567,8	3.349,5	6.373,2
3° trimestre*	2.808	2.605	203	13.482,1	12.067,3	1.414,8	4.632,4	6.969,3
4° trimestre*	3.156	2.947	209	17.125,6	15.661,7	1.464,0	5.314,4	7.004,6
<b>2022</b>								
1° trimestre*	1.915	1.756	159	11.438,9	9.454,9	1.984,0	5.384,3	12.478,1
2° trimestre*	2.846	2.637	209	19.188,0	17.362,2	1.825,8	6.584,1	8.735,8
3° trimestre*	2.584	2.396	188	20.843,4	18.615,1	2.228,3	7.769,2	11.852,9
4° trimestre*	2.128	1.965	163	20.026,2	18.478,6	1.547,6	9.403,9	9.494,6
<b>Variación porcentual respecto al mismo período del año anterior</b>								
<b>2021</b>								
<b>Acumulado del año*</b>	<b>7,1</b>	<b>10,5</b>	<b>-22,2</b>	<b>69,2</b>	<b>91,6</b>	<b>-8,4</b>		
1° trimestre*	31,6	46,7	-40,0	92,1	162,3	-9,7		
2° trimestre*	-2,3	-2,0	-5,4	40,3	54,4	-5,8		
3° trimestre*	1,7	4,4	-23,7	81,6	103,6	-5,5		
4° trimestre*	8,5	11,2	-19,3	72,7	90,0	-12,5		
<b>2022</b>								
<b>Acumulado del año*</b>	<b>-11,7</b>	<b>-11,7</b>	<b>-12,0</b>	<b>51,2</b>	<b>53,8</b>	<b>32,3</b>		
1° trimestre*	-4,4	-4,8	0,0	70,7	74,7	54,2		
2° trimestre*	3,2	5,0	-15,0	92,2	106,4	16,5		
3° trimestre*	-8,0	-8,0	-7,4	54,6	54,3	57,5		
4° trimestre*	-32,6	-33,3	-22,0	16,9	18,0	5,7		

Nota: los totales por suma pueden no coincidir por redondeo en las cifras parciales.

Fuente: INDEC, Dirección Nacional de Estadísticas Económicas. Dirección de Estadísticas Mineras, Manufactureras, Energéticas y de la Construcción.

Cuadro 8.

## Venta de pulverizadoras de arrastre y autopropulsadas. Primer trimestre 2021-cuarto trimestre 2022

	Unidades vendidas			Facturación			Precio promedio por unidad	
	Total	autopropulsadas	de arrastre	Total	autopropulsadas	de arrastre	autopropulsadas	de arrastre
		Unidades			Millones de pesos		Miles de pesos	
<b>Acumulado año 2021*</b>	<b>1.450</b>	<b>832</b>	<b>618</b>	<b>17.421,0</b>	<b>16.427,8</b>	<b>993,2</b>	<b>19.745,0</b>	<b>1.607,1</b>
<b>Acumulado año 2022*</b>	<b>1.334</b>	<b>822</b>	<b>512</b>	<b>28.150,4</b>	<b>26.720,2</b>	<b>1.430,1</b>	<b>32.506,4</b>	<b>2.793,2</b>
<b>2021</b>								
1° trimestre*	267	160	107	2.082,4	1.940,2	142,2	12.126,2	1.328,7
2° trimestre*	333	187	146	3.092,1	2.880,9	211,2	15.405,7	1.446,5
3° trimestre*	420	249	171	5.801,6	5.503,7	297,9	22.103,3	1.742,1
4° trimestre*	430	236	194	6.445,0	6.103,0	342,0	25.860,3	1.762,7
<b>2022</b>								
1° trimestre*	234	139	95	3.952,1	3.758,6	193,5	27.040,1	2.036,7
2° trimestre*	356	241	115	7.009,6	6.732,3	277,3	27.935,0	2.410,9
3° trimestre*	424	243	181	8.556,4	8.026,1	530,3	33.029,2	2.930,0
4° trimestre*	320	199	121	8.632,3	8.203,2	429,1	41.222,2	3.545,9
<b>Variación porcentual respecto al mismo período del año anterior</b>								
<b>2021</b>								
<b>Acumulado del año*</b>	<b>18,2</b>	<b>8,6</b>	<b>34,1</b>	<b>63,3</b>	<b>62,0</b>	<b>86,3</b>		
1° trimestre*	118,9	90,5	181,6	114,9	107,6	317,1		
2° trimestre*	-3,2	-10,1	7,4	21,6	19,0	73,5		
3° trimestre*	10,8	4,2	22,1	80,2	78,9	108,6		
4° trimestre*	12,6	0,4	32,0	63,6	64,7	45,8		
<b>2022</b>								
<b>Acumulado del año*</b>	<b>-8,0</b>	<b>-1,2</b>	<b>-17,2</b>	<b>61,6</b>	<b>62,7</b>	<b>44,0</b>		
1° trimestre*	-12,4	-13,1	-11,2	89,8	93,7	36,1		
2° trimestre*	6,9	28,9	-21,2	126,7	133,7	31,3		
3° trimestre*	1,0	-2,4	5,8	47,5	45,8	78,0		
4° trimestre*	-25,6	-15,7	-37,6	33,9	34,4	25,5		

Nota: las pulverizadoras de arrastre incluyen a las de enganche de tres puntos.

Los totales por suma pueden no coincidir por redondeo en las cifras parciales.

Por resguardo del secreto estadístico, no se presenta la apertura de las ventas en nacionales e importadas.

Fuente: INDEC, Dirección Nacional de Estadísticas Económicas. Dirección de Estadísticas Mineras, Manufactureras, Energéticas y de la Construcción.

**Cuadro 9. Venta de implementos de acarreo y almacenaje de granos. Primer trimestre 2021-cuarto trimestre 2022**

	Unidades vendidas	Facturación	Precio promedio por unidad
	Unidades	Millones de pesos	Miles de pesos
<b>Acumulado año 2021*</b>	<b>4.549</b>	<b>9.701,9</b>	<b>2.132,8</b>
<b>Acumulado año 2022*</b>	<b>3.815</b>	<b>14.367,0</b>	<b>3.765,9</b>
<b>2021</b>			
1° trimestre*	954	1.576,3	1.652,4
2° trimestre*	1.240	2.367,2	1.909,1
3° trimestre*	1.142	2.518,7	2.205,5
4° trimestre*	1.213	3.239,6	2.670,7
<b>2022</b>			
1° trimestre*	905	2.698,6	2.981,9
2° trimestre*	1.157	4.167,4	3.601,9
3° trimestre*	976	3.881,6	3.977,1
4° trimestre*	777	3.619,3	4.658,1
<b>Variación porcentual respecto al mismo período del año anterior</b>			
<b>2021</b>			
<b>Acumulado del año*</b>	<b>8,8</b>	<b>56,5</b>	
1° trimestre*	22,8	42,4	
2° trimestre*	-3,1	20,4	
3° trimestre*	4,5	69,9	
4° trimestre*	17,7	97,3	
<b>2022</b>			
<b>Acumulado del año*</b>	<b>-16,1</b>	<b>48,1</b>	
1° trimestre*	-5,1	71,2	
2° trimestre*	-6,7	76,0	
3° trimestre*	-14,5	54,1	
4° trimestre*	-35,9	11,7	

**Nota:** los totales por suma pueden no coincidir por redondeo en las cifras parciales.

Por resguardo del secreto estadístico, no se presenta la apertura de las ventas en nacionales e importados.

**Fuente:** INDEC, Dirección Nacional de Estadísticas Económicas. Dirección de Estadísticas Mineras, Manufactureras, Energéticas y de la Construcción.

**Cuadro 10. Venta de otros implementos. Primer trimestre 2021-cuarto trimestre 2022**

	Unidades vendidas	Facturación	Precio promedio por unidad
	Unidades	Millones de pesos	Miles de pesos
<b>Acumulado año 2021*</b>	<b>4.727</b>	<b>20.166,7</b>	<b>4.266,3</b>
<b>Acumulado año 2022*</b>	<b>4.324</b>	<b>28.979,1</b>	<b>6.701,9</b>
<b>2021</b>			
1° trimestre*	783	3.041,4	3.884,4
2° trimestre*	1.185	4.522,4	3.816,4
3° trimestre*	1.246	5.161,8	4.142,7
4° trimestre*	1.513	7.441,0	4.918,1
<b>2022</b>			
1° trimestre*	776	4.788,2	6.170,4
2° trimestre*	1.333	8.011,0	6.009,7
3° trimestre*	1.184	8.405,4	7.099,1
4° trimestre*	1.031	7.774,6	7.540,8
<b>Variación porcentual respecto al mismo período del año anterior</b>			
<b>2021</b>			
<b>Acumulado del año*</b>	<b>2,6</b>	<b>82,1</b>	
1° trimestre*	25,5	115,3	
2° trimestre*	-1,1	73,7	
3° trimestre*	-3,3	89,7	
4° trimestre*	1,2	71,6	
<b>2022</b>			
<b>Acumulado del año*</b>	<b>-8,5</b>	<b>43,7</b>	
1° trimestre*	-0,9	57,4	
2° trimestre*	12,5	77,1	
3° trimestre*	-5,0	62,8	
4° trimestre*	-31,9	4,5	

**Nota:** los totales por suma pueden no coincidir por redondeo en las cifras parciales.

Por resguardo del secreto estadístico, no se presenta la apertura de las ventas en nacionales e importados.

**Fuente:** INDEC, Dirección Nacional de Estadísticas Económicas. Dirección de Estadísticas Mineras, Manufactureras, Energéticas y de la Construcción.

## Observaciones metodológicas

El *Informe de la industria de maquinaria agrícola* forma parte del programa de estadísticas continuas de la industria manufacturera y presenta la evolución trimestral de las ventas del sector. El Instituto Nacional de Estadística y Censos (INDEC) genera información estadística sectorial para complementar y enriquecer los indicadores habituales que se elaboran y publican sobre la industria manufacturera. La información utilizada en el presente informe se obtiene de un panel de más de 40 empresas que constituyen el núcleo de la industria e incluye tanto a las que elaboran maquinarias en plantas localizadas en el país como a las que comercializan productos de origen importado. Se presentan las ventas en unidades y la facturación en pesos sin impuesto al valor agregado (IVA).

Se consideran los cuatro grandes grupos de maquinarias que son relevantes para la producción y cosecha de cereales, oleaginosas y forrajes: cosechadoras, tractores, sembradoras e implementos. Entre estos últimos, se incluyen pulverizadoras autopropulsadas y de arrastre, embutidoras, extractoras y elevadoras de granos, acoplados tolva, cabezales para cosechadoras, acoplados forrajeros, equipos de labranza, fertilizadoras, picadoras de forraje, molidoras, enfardadoras, rotoenfardadoras, cargadores y transportadores de rollos, desmalezadoras, segadoras acondicionadoras, rastrillos y cargadores frontales.

El grupo de implementos presenta una apertura en tres subgrupos: el primero incluye las pulverizadoras autopropulsadas y de arrastre, el segundo comprende implementos de acarreo y almacenaje de granos –contiene embutidoras, extractoras y elevadoras de grano y acoplados tolva– y en el tercero se considera el resto de los implementos.