

Industria manufacturera

Vol. 8, n° 8



Informe de la industria de maquinaria agrícola

Cuarto trimestre de 2023



Ministerio de Economía
Argentina

Instituto Nacional de
Estadística y Censos
República Argentina

indec

Informes técnicos. Vol. 8, nº 71

ISSN 2545-6636

Industria manufacturera. Vol. 8, nº 8

Informe de la industria de maquinaria agrícola

Cuarto trimestre de 2023

ISSN 2545-6733

Instituto Nacional de Estadística y Censos (INDEC)

Dirección: Marco Lavagna

Dirección Técnica: Pedro Ignacio Lines

Dirección de Gestión: Santiago Tettamanti

Dirección General de Difusión y Comunicación: María Silvina Viazzi

Coordinación de Producción Gráfica y Editorial: Marcelo Costanzo

Este informe técnico fue producido por los equipos de trabajo de:

Dirección Nacional de Estadísticas Económicas

Carolina Plat

Dirección de Estadísticas Mineras, Manufactureras, Energéticas y de la Construcción

Laura Nasatsky



Queda hecho el depósito que fija la Ley 11.723

Esta publicación utiliza una licencia Creative Commons.
Se permite su reproducción con atribución de la fuente.

Buenos Aires, marzo de 2024

Signos convencionales:

- * Dato provisorio
- ° Dato estimado por extrapolación, proyección
- i Dato estimado por imputación
- u Dato de calidad inferior al estándar
- Cero absoluto
- . Dato no registrado
- ... Dato no disponible a la fecha de presentación de los resultados
- /// Dato que no corresponde presentar
- s Dato confidencial por aplicación de las reglas del secreto estadístico

Publicaciones del INDEC

Las publicaciones editadas por el Instituto Nacional de Estadística y Censos pueden ser consultadas en www.indec.gov.ar y en el Centro Estadístico de Servicios, ubicado en Av. Presidente Julio A. Roca 609 C1067ABB, Ciudad Autónoma de Buenos Aires, Argentina. El horario de atención al público es de 9:30 a 16:00.

También pueden solicitarse al teléfono (54-11) 5031-4632

Correo electrónico: ces@indec.gov.ar

Sitio web: www.indec.gov.ar

Twitter: [@INDECArgentina](https://twitter.com/INDECArgentina)

Facebook: [/INDECArgentina](https://www.facebook.com/INDECArgentina)

Instagram: [@indecargentina](https://www.instagram.com/indecargentina)

Spotify: [/INDECArgentina](https://open.spotify.com/playlist/INDECArgentina)

Calendario anual anticipado de informes:

www.indec.gov.ar/indec/web/Calendario-Fecha-0

Índice Pág.

Resumen ejecutivo 3

Introducción 4

Participación en el mercado 6

Análisis del acumulado anual 7

Observaciones metodológicas 12

Cuadros

Cuadro 1. Venta de máquinas agrícolas. Cuarto trimestre de 2023 4

Cuadro 2. Venta de implementos. Cuarto trimestre de 2023 5

Cuadro 3. Venta de máquinas agrícolas.
Primer trimestre 2022-cuarto trimestre 2023 7

Cuadro 4. Venta de cosechadoras nacionales e importadas.
Primer trimestre 2022-cuarto trimestre 2023 8

Cuadro 5.1 Venta de tractores nacionales e importados.
Primer trimestre 2022-cuarto trimestre 2023 8

Cuadro 5.2 Venta de tractores por grupo de potencia.
Primer trimestre 2022-cuarto trimestre 2023 9

Cuadro 6. Venta de sembradoras.
Primer trimestre 2022-cuarto trimestre 2023 9

Cuadro 7. Venta de implementos nacionales e importados.
Primer trimestre 2022-cuarto trimestre 2023 10

Cuadro 8. Venta de pulverizadoras de arrastre y autopropulsadas.
Primer trimestre 2022-cuarto trimestre 2023 10

Cuadro 9. Venta de implementos de acarreo y almacenaje de granos.
Primer trimestre 2022-cuarto trimestre 2023 11

Cuadro 10. Venta de otros implementos.
Primer trimestre 2022-cuarto trimestre 2023 11

Gráficos

Gráfico 1. Venta de maquinaria agrícola nacional e importada, en unidades.
Cuarto trimestre de 2023 5

Gráfico 2. Venta de maquinaria agrícola nacional e importada, en millones de pesos. Cuarto trimestre de 2023 5

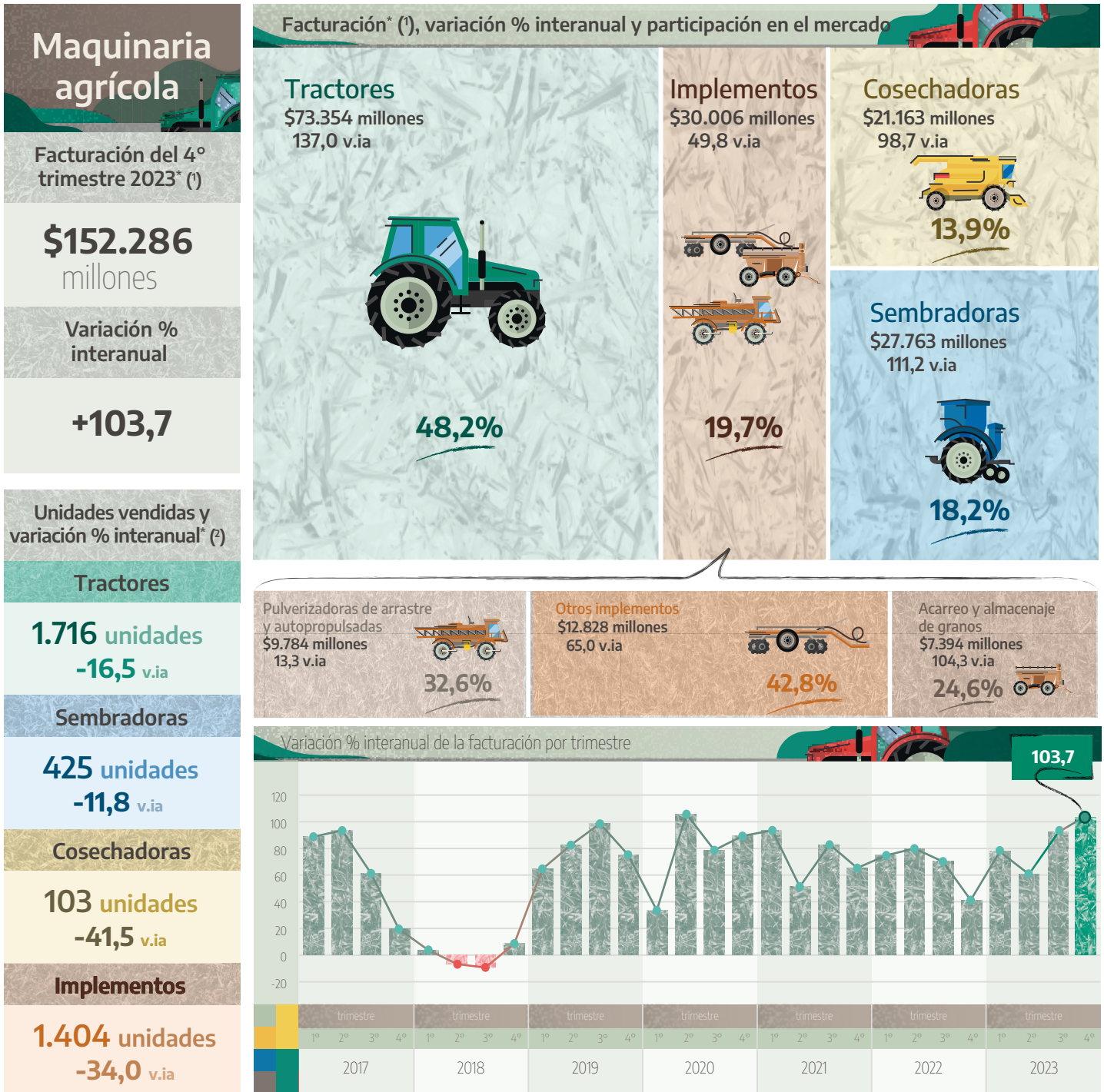
Gráfico 3. Porcentaje de participación en el mercado.
Cuarto trimestre de 2023 6

Gráfico 4. Implementos. Porcentaje de participación por subgrupo.
Cuarto trimestre de 2023 6



Informe de la industria de maquinaria agrícola

Resumen ejecutivo. Cuarto trimestre de 2023



(1) En millones de pesos, a precios corrientes.

(2) Unidades nacionales e importadas.

Fuente: INDEC, Dirección Nacional de Estadísticas Económicas. Dirección de Estadísticas Mineras, Manufactureras, Energéticas y de la Construcción.



Informe de la industria de maquinaria agrícola

Cuarto trimestre de 2023

La venta de máquinas agrícolas durante el cuarto trimestre de 2023 alcanza una facturación de 152.286,0 millones de pesos, lo que representa un aumento de 103,7% en relación con el mismo trimestre de 2022.

Los tractores presentan el nivel de facturación más alto del trimestre, con 73.353,8 millones de pesos, lo que representa una suba de 137,0% en comparación con igual trimestre del año anterior. La facturación de sembradoras, cosechadoras e implementos aumenta 111,2%, 98,7% y 49,8%, respectivamente.

En el cuarto trimestre de 2023, el total de unidades vendidas nacionales e importadas de todos los segmentos de maquinaria registran caídas interanuales. Las cosechadoras exhiben la mayor disminución respecto a igual trimestre del año anterior, con 41,5%; los implementos, 34,0%; los tractores, 16,5%; y las sembradoras, 11,8%.

Las ventas en unidades de producción nacional de implementos registran una disminución de 31,2% en el cuarto trimestre de 2023 respecto a igual trimestre del año anterior. En el caso de las sembradoras, las cosechadoras y los tractores, no se discriminan las ventas según su origen por aplicación de la normativa del secreto estadístico.

Con respecto a la participación de las unidades de origen nacional en el total de ventas en unidades, en el cuarto trimestre de 2023, los implementos de producción nacional presentan una participación de 96,3% en el total de unidades vendidas de su segmento.

Cuadro 1. Venta de máquinas agrícolas. Cuarto trimestre de 2023

Tipo de máquina	Unidades vendidas			Facturación			Precio promedio por unidad	
	Total	Nacionales	Importadas	Total	Nacionales	Importadas	Nacionales	Importadas
	Unidades			Millones de pesos			Miles de pesos	
4° trimestre de 2023*	///	///	///	152.286,0	s	s	///	///
Cosechadoras ⁽¹⁾	103	s	s	21.162,8	s	s	s	s
Tractores ⁽¹⁾	1.716	s	s	73.353,8	s	s	s	s
Sembradoras ⁽¹⁾	425	s	s	27.762,9	s	s	s	s
Implementos	1.404	1.352	52	30.006,5	29.367,1	639,4	21.721,2	12.295,4
Variación porcentual respecto al mismo período del año anterior								
4° trimestre de 2023*	///	///	///	103,7	s	s		
Cosechadoras ⁽¹⁾	-41,5	s	s	98,7	s	s		
Tractores ⁽¹⁾	-16,5	s	s	137,0	s	s		
Sembradoras ⁽¹⁾	-11,8	s	s	111,2	s	s		
Implementos	-34,0	-31,2	-68,1	49,8	58,9	-58,7		

⁽¹⁾ Por resguardo del secreto estadístico, en el caso de sembradoras, cosechadoras y tractores, no se presenta la apertura de las ventas en nacionales e importadas.

Nota: los totales por suma pueden no coincidir por redondeo en las cifras parciales.

Fuente: INDEC, Dirección Nacional de Estadísticas Económicas. Dirección de Estadísticas Mineras, Manufactureras, Energéticas y de la Construcción.

Cuadro 2. Venta de implementos. Cuarto trimestre de 2023*

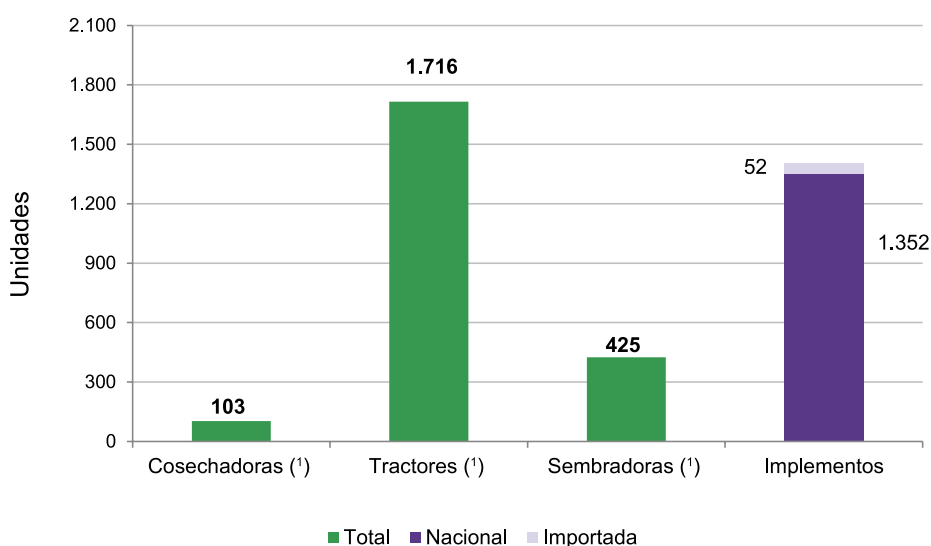
Tipo de máquina	Unidades vendidas	Facturación	Precio promedio por unidad
		Millones de pesos	Miles de pesos
Implementos (1)	1.404	30.006,5	21.372,1
Pulverizadoras autopropulsadas y de arrastre	165	9.784,0	59.296,8
Acarreo y almacenaje de granos	466	7.394,3	15.867,5
Otros implementos	773	12.828,2	16.595,4

(1) Por resguardo del secreto estadístico, no se presenta la apertura de las ventas en nacionales e importadas.

Nota: los totales por suma pueden no coincidir por redondeo en las cifras parciales.

Fuente: INDEC, Dirección Nacional de Estadísticas Económicas. Dirección de Estadísticas Mineras, Manufactureras, Energéticas y de la Construcción.

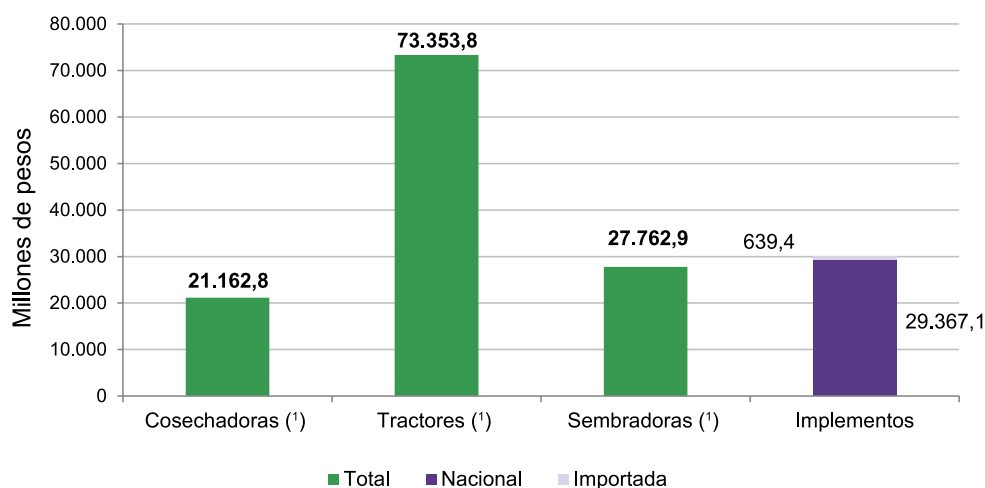
Gráfico 1. Venta de maquinaria agrícola nacional e importada, en unidades. Cuarto trimestre de 2023*



(1) En el caso de sembradoras, cosechadoras y tractores, se expone en los gráficos el total de nacionales más importadas, debido a que es un dato confidencial por aplicación de la normativa del secreto estadístico.

Fuente: INDEC, Dirección Nacional de Estadísticas Económicas. Dirección de Estadísticas Mineras, Manufactureras, Energéticas y de la Construcción.

Gráfico 2. Venta de maquinaria agrícola nacional e importada, en millones de pesos. Cuarto trimestre de 2023*



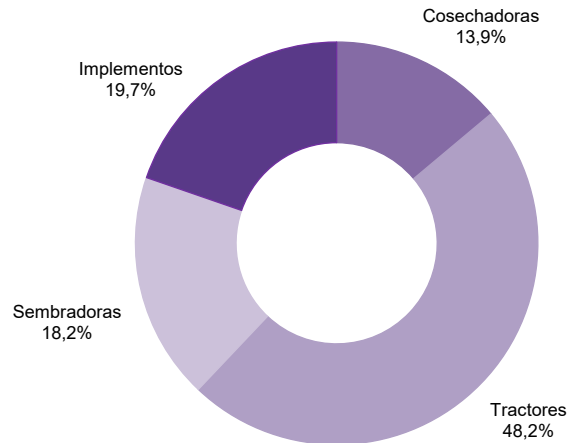
(1) En el caso de sembradoras, cosechadoras y tractores, se expone en los gráficos el total de nacionales más importadas, debido a que es un dato confidencial por aplicación de la normativa del secreto estadístico.

Fuente: INDEC, Dirección Nacional de Estadísticas Económicas. Dirección de Estadísticas Mineras, Manufactureras, Energéticas y de la Construcción.

Participación en el mercado

En el cuarto trimestre de 2023, los tractores participan con el 48,2% de la facturación total, con 73.353,8 millones de pesos; los implementos alcanzan el 19,7% de participación, con 30.006,5 millones de pesos; las sembradoras tienen el 18,2% de participación, con 27.762,9 millones de pesos; y las cosechadoras representan el 13,9% restante, con 21.162,8 millones de pesos.

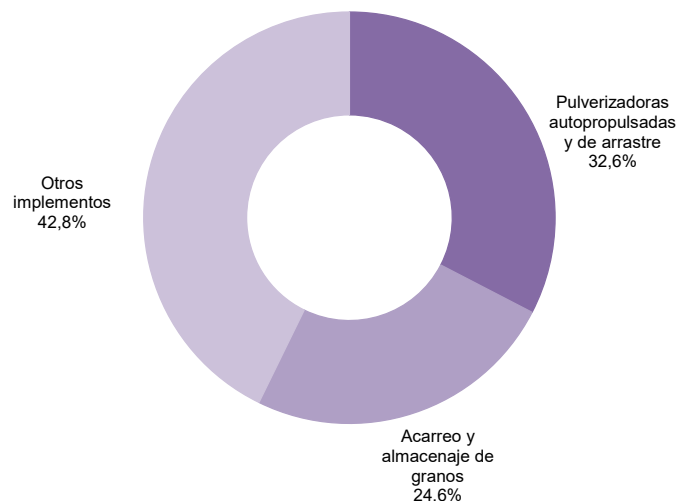
Gráfico 3. Porcentaje de participación en el mercado. Cuarto trimestre de 2023*



Fuente: INDEC, Dirección Nacional de Estadísticas Económicas. Dirección de Estadísticas Mineras, Manufactureras, Energéticas y de la Construcción.

En cuanto a la participación de los distintos subgrupos de implementos, se observa que los otros implementos representan el 42,8%, con 12.828,2 millones de pesos de facturación; las pulverizadoras participan con el 32,6%, con 9.784,0 millones de pesos de facturación; y los implementos para acarreo y almacenaje de granos, con 7.394,3 millones de pesos, representan el 24,6% restante.

Gráfico 4. Implementos. Porcentaje de participación por subgrupo. Cuarto trimestre de 2023*



Fuente: INDEC, Dirección Nacional de Estadísticas Económicas. Dirección de Estadísticas Mineras, Manufactureras, Energéticas y de la Construcción.

Análisis del acumulado anual

La venta de maquinaria agropecuaria registra, en 2023, una facturación de 517.295,8 millones de pesos, que representa un aumento de 84,0% respecto a 2022.

Los cuatro grupos de maquinarias presentan incrementos en la facturación en el acumulado de 2023 en comparación con 2022. Los tractores aumentan 125,7%; las cosechadoras, 65,8%; los implementos, 64,0%; y las sembradoras, 44,7%.

El total de unidades vendidas nacionales e importadas de todos los segmentos de maquinaria muestran caídas interanuales en el acumulado de 2023. Las cosechadoras exhiben una disminución de 37,2%; las sembradoras, 36,2%; los implementos, 31,3%; y los tractores, 8,5%.

Cuadro 3. Venta de máquinas agrícolas. Primer trimestre 2022-cuarto trimestre 2023

	Facturación total
	Millones de pesos
Acumulado año 2022*	281.127,7
Acumulado año 2023*	517.295,8
2022	
1° trimestre*	44.185,6
2° trimestre*	78.771,6
3° trimestre*	83.395,7
4° trimestre*	74.774,9
2023	
1° trimestre*	78.542,0
2° trimestre*	126.601,5
3° trimestre*	159.866,4
4° trimestre*	152.286,0
Variación porcentual respecto al mismo período del año anterior	
2022	
Acumulado del año*	64,4
1° trimestre*	74,8
2° trimestre*	79,9
3° trimestre*	70,2
4° trimestre*	41,3
2023	
Acumulado del año*	84,0
1° trimestre*	77,8
2° trimestre*	60,7
3° trimestre*	91,7
4° trimestre*	103,7

Nota: incluye los cuatro grupos de maquinaria, de origen nacional e importado. Por resguardo del secreto estadístico del grupo de sembradoras, no se presenta la apertura de la venta de máquinas agrícolas en nacionales e importadas.

Los totales por suma pueden no coincidir por redondeo en las cifras parciales.

Fuente: INDEC, Dirección Nacional de Estadísticas Económicas. Dirección de Estadísticas Mineras, Manufactureras, Energéticas y de la Construcción.

Cuadro 4. Venta de cosechadoras nacionales e importadas. Primer trimestre 2022-cuarto trimestre 2023

	Unidades vendidas			Facturación			Precio promedio por unidad	
	Total	Nacionales	Importadas	Total	Nacionales	Importadas	Nacionales	Importadas
	Unidades			Millones de pesos			Miles de pesos	
Acumulado año 2022*	1.040	952	88	48.384,9	43.232,2	5.152,7	45.412,0	58.553,2
Acumulado año 2023* (1)	653	s	s	80.231,9	s	s	s	s
2022								
1° trimestre*	244	232	12	8.861,0	8.348,4	512,7	35.984,4	42.720,9
2° trimestre*	348	300	48	14.702,7	11.869,5	2.833,2	39.565,1	59.024,4
3° trimestre*	272	251	21	14.167,9	12.892,2	1.275,7	51.363,3	60.747,6
4° trimestre*	176	169	7	10.653,2	10.122,1	531,2	59.894,0	75.880,4
2023								
1° trimestre*	199	193	6	16.850,5	16.230,5	620,0	84.095,6	103.339,1
2° trimestre* (1)	202	s	s	19.862,5	s	s	s	s
3° trimestre* (1)	149	s	s	22.356,2	s	s	s	s
4° trimestre* (1)	103	s	s	21.162,8	s	s	s	s
Variación porcentual respecto al mismo período del año anterior								
2022								
Acumulado del año*	22,1	31,1	-30,2	78,5	92,5	10,9		
1° trimestre*	43,5	62,2	-55,6	81,7	105,1	-36,6		
2° trimestre*	40,3	57,9	-17,2	77,2	102,3	16,7		
3° trimestre*	19,3	23,0	-12,5	106,6	110,3	75,5		
4° trimestre*	-14,6	-10,6	-58,8	50,5	58,3	-22,5		
2023								
Acumulado del año* (1)	-37,2	s	s	65,8	s	s		
1° trimestre*	-18,4	-16,8	-50,0	90,2	94,4	20,9		
2° trimestre* (1)	-42,0	s	s	35,1	s	s		
3° trimestre* (1)	-45,2	s	s	57,8	s	s		
4° trimestre* (1)	-41,5	s	s	98,7	s	s		

(1) Por resguardo del secreto estadístico, no se presenta la apertura de las ventas en nacionales e importadas.

Nota: los totales por suma pueden no coincidir por redondeo en las cifras parciales.

Fuente: INDEC, Dirección Nacional de Estadísticas Económicas. Dirección de Estadísticas Mineras, Manufactureras, Energéticas y de la Construcción.

Cuadro 5.1 Venta de tractores nacionales e importados. Primer trimestre 2022-cuarto trimestre 2023

	Unidades vendidas			Facturación			Precio promedio por unidad	
	Total	Nacionales	Importados	Total	Nacionales	Importados	Nacionales	Importados
	Unidades			Millones de pesos			Miles de pesos	
Acumulado año 2022* (1)	8.761	s	s	106.772,7	s	s	s	s
Acumulado año 2023* (1)	8.013	s	s	240.967,8	s	s	s	s
2022								
1° trimestre* (1)	1.737	s	s	16.310,1	s	s	s	s
2° trimestre*	2.291	2.118	173	25.347,7	24.062,8	1.284,9	11.361,1	7.427,3
3° trimestre*	2.677	2.568	109	34.164,8	33.212,2	952,7	12.933,1	8.740,0
4° trimestre*	2.056	1.954	102	30.950,1	29.574,6	1.375,5	15.135,4	13.485,3
2023								
1° trimestre* (1)	1.660	s	s	33.623,1	s	s	s	s
2° trimestre*	2.395	2.295	100	57.538,0	54.891,2	2.646,8	23.917,7	26.467,6
3° trimestre*	2.242	2.112	130	76.452,9	72.273,3	4.179,6	34.220,3	32.150,4
4° trimestre* (1)	1.716	s	s	73.353,8	s	s	s	s
Variación porcentual respecto al mismo período del año anterior								
2022								
Acumulado del año* (1)	15,1	s	s	78,4	s	s		
1° trimestre* (1)	26,5	s	s	67,5	s	s		
2° trimestre*	26,3	19,0	408,8	71,4	67,5	202,1		
3° trimestre*	15,6	22,7	-50,9	91,5	104,5	-40,5		
4° trimestre*	-2,6	-3,8	27,5	77,1	78,7	47,9		
2023								
Acumulado del año* (1)	-8,5	s	s	125,7	s	s		
1° trimestre* (1)	-4,4	s	s	106,1	s	s		
2° trimestre*	4,5	8,4	-42,2	127,0	128,1	106,0		
3° trimestre*	-16,2	-17,8	19,3	123,8	117,6	338,7		
4° trimestre* (1)	-16,5	s	s	137,0	s	s		

(1) Por resguardo del secreto estadístico, no se presenta la apertura de las ventas en nacionales e importados.

Nota: los totales por suma pueden no coincidir por redondeo en las cifras parciales.

Fuente: INDEC, Dirección Nacional de Estadísticas Económicas. Dirección de Estadísticas Mineras, Manufactureras, Energéticas y de la Construcción.

Cuadro 5.2

Venta de tractores por grupo de potencia. Primer trimestre 2022-cuarto trimestre 2023

	Unidades vendidas				Facturación				Precio promedio por unidad			
	Total	Potencia (hp)			Total	Potencia (hp)			Total	Potencia (hp)		
		hasta 100	101 a 200	mayor de 200		hasta 100	101 a 200	mayor de 200		hasta 100	101 a 200	mayor de 200
		Unidades				Millones de pesos				Miles de pesos		
Acumulado año 2022*	8.761	2.536	4.173	2.052	106.772,7	13.928,4	51.042,1	41.802,2	12.187,3	5.492,3	12.231,5	20.371,4
Acumulado año 2023*	8.013	2.307	3.609	2.097	240.967,8	29.736,1	104.127,3	107.104,3	30.072,1	12.889,5	28.852,1	51.075,0
2022												
1° trimestre*	1.737	551	671	515	16.310,1	2.410,2	5.609,6	8.290,3	9.389,8	4.374,2	8.360,1	16.097,6
2° trimestre*	2.291	567	1.118	606	25.347,7	2.568,3	11.608,6	11.170,8	11.064,0	4.529,6	10.383,4	18.433,6
3° trimestre*	2.677	738	1.389	550	34.164,8	4.134,1	17.901,1	12.129,6	12.762,4	5.601,8	12.887,8	22.053,7
4° trimestre*	2.056	680	995	381	30.950,1	4.815,8	15.922,7	10.211,6	15.053,5	7.082,1	16.002,7	26.802,0
2023												
1° trimestre*	1.660	517	741	402	33.623,1	4.765,7	14.938,7	13.918,7	20.254,9	9.217,9	20.160,2	34.623,6
2° trimestre*	2.395	723	1.042	630	57.538,0	7.490,1	23.619,8	26.428,1	24.024,2	10.359,8	22.667,7	41.949,3
3° trimestre*	2.242	650	1.008	584	76.452,9	9.284,6	33.157,2	34.011,1	34.100,3	14.284,0	32.894,1	58.238,1
4° trimestre*	1.716	417	818	481	73.353,8	8.195,7	32.411,6	32.746,5	42.747,0	19.653,9	39.623,0	68.080,1
Variación porcentual respecto al mismo período del año anterior												
2022												
Acumulado del año*	15,1	22,0	18,7	1,6	78,4	87,1	94,0	60,2				
1° trimestre*	26,5	65,5	1,4	36,2	67,5	114,6	30,5	92,0				
2° trimestre*	26,3	46,5	39,1	-2,7	71,4	94,6	101,5	45,0				
3° trimestre*	15,6	-2,0	34,9	3,4	91,5	51,3	124,5	70,0				
4° trimestre*	-2,6	12,4	-2,4	-21,8	77,1	112,2	92,5	47,2				
2023												
Acumulado del año*	-8,5	-9,0	-13,5	2,2	125,7	113,5	104,0	156,2				
1° trimestre*	-4,4	-6,2	10,4	-21,9	106,1	97,7	166,3	67,9				
2° trimestre*	4,5	27,5	-6,8	4,0	127,0	191,6	103,5	136,6				
3° trimestre*	-16,2	-11,9	-27,4	6,2	123,8	124,6	85,2	180,4				
4° trimestre*	-16,5	-38,7	-17,8	26,2	137,0	70,2	103,6	220,7				

Nota: los totales por suma pueden no coincidir por redondeo en las cifras parciales.

Por resguardo del secreto estadístico, no se presenta la apertura de las ventas en nacionales e importados.

Fuente: INDEC, Dirección Nacional de Estadísticas Económicas. Dirección de Estadísticas Mineras, Manufactureras, Energéticas y de la Construcción.

Cuadro 6.

Venta de sembradoras. Primer trimestre 2022-cuarto trimestre 2023

	Unidades vendidas		Facturación		Precio promedio por unidad	
	Unidades		Millones de pesos		Miles de pesos	
	Total	Potencia (hp)	Total	Potencia (hp)	Total	Potencia (hp)
Acumulado año 2022*	2.426		54.473,6		22.454,1	
Acumulado año 2023*	1.547		78.809,1		50.943,2	
2022						
1° trimestre*	441		7.575,6		17.178,1	
2° trimestre*	867		19.533,2		22.529,7	
3° trimestre*	636		14.219,5		22.357,7	
4° trimestre*	482		13.145,4		27.272,5	
2023						
1° trimestre*	225		7.039,6		31.287,0	
2° trimestre*	432		18.927,2		43.812,9	
3° trimestre*	465		25.079,5		53.934,3	
4° trimestre*	425		27.762,9		65.324,5	
Variación porcentual respecto al mismo período del año anterior						
2022						
Acumulado del año*	-11,0		48,3			
1° trimestre*	19,2		91,2			
2° trimestre*	6,9		82,3			
3° trimestre*	-21,0		31,5			
4° trimestre*	-35,0		17,0			
2023						
Acumulado del año*	-36,2		44,7			
1° trimestre*	-49,0		-7,1			
2° trimestre*	-50,2		-3,1			
3° trimestre*	-26,9		76,4			
4° trimestre*	-11,8		111,2			

Nota: los totales por suma pueden no coincidir por redondeo en las cifras parciales.

Por resguardo del secreto estadístico, no se presenta la apertura de las ventas en nacionales e importadas.

Fuente: INDEC, Dirección Nacional de Estadísticas Económicas. Dirección de Estadísticas Mineras, Manufactureras, Energéticas y de la Construcción.

Cuadro 7. Venta de implementos nacionales e importados. Primer trimestre 2022-cuarto trimestre 2023

	Unidades vendidas			Facturación			Precio promedio por unidad	
	Total	Nacionales	Importados	Total	Nacionales	Importados	Nacionales	Importados
	Unidades			Millones de pesos			Miles de pesos	
Acumulado año 2022*	9.473	8.754	719	71.496,5	63.910,8	7.585,8	7.300,8	10.550,4
Acumulado año 2023*	6.507	6.088	419	117.287,1	105.819,7	11.467,4	17.381,7	27.368,5
2022								
1° trimestre*	1.915	1.756	159	11.438,9	9.454,9	1.984,0	5.384,3	12.478,1
2° trimestre*	2.846	2.637	209	19.188,0	17.362,2	1.825,8	6.584,1	8.735,8
3° trimestre*	2.584	2.396	188	20.843,4	18.615,1	2.228,3	7.769,2	11.852,9
4° trimestre*	2.128	1.965	163	20.026,2	18.478,6	1.547,6	9.403,9	9.494,6
2023								
1° trimestre*	1.466	1.360	106	21.028,8	19.537,4	1.491,5	14.365,7	14.070,6
2° trimestre*	1.934	1.860	74	30.273,8	28.466,3	1.807,5	15.304,5	24.425,7
3° trimestre*	1.703	1.516	187	35.977,9	28.448,9	7.529,1	18.765,7	40.262,3
4° trimestre*	1.404	1.352	52	30.006,5	29.367,1	639,4	21.721,2	12.295,4
Variación porcentual respecto al mismo período del año anterior								
2022								
Acumulado del año*	-11,7	-11,7	-12,0	51,2	53,8	32,3		
1° trimestre*	-4,4	-4,8	0,0	70,7	74,7	54,2		
2° trimestre*	3,2	5,0	-15,0	92,2	106,4	16,5		
3° trimestre*	-8,0	-8,0	-7,4	54,6	54,3	57,5		
4° trimestre*	-32,6	-33,3	-22,0	16,9	18,0	5,7		
2023								
Acumulado del año*	-31,3	-30,5	-41,7	64,0	65,6	51,2		
1° trimestre*	-23,4	-22,6	-33,3	83,8	106,6	-24,8		
2° trimestre*	-32,0	-29,5	-64,6	57,8	64,0	-1,0		
3° trimestre*	-34,1	-36,7	-0,5	72,6	52,8	237,9		
4° trimestre*	-34,0	-31,2	-68,1	49,8	58,9	-58,7		

Nota: los totales por suma pueden no coincidir por redondeo en las cifras parciales.

Fuente: INDEC, Dirección Nacional de Estadísticas Económicas. Dirección de Estadísticas Mineras, Manufactureras, Energéticas y de la Construcción.

Cuadro 8. Venta de pulverizadoras de arrastre y autopropulsadas. Primer trimestre 2022-cuarto trimestre 2023

	Unidades vendidas			Facturación			Precio promedio por unidad	
	Total	autopropulsadas	de arrastre	Total	autopropulsadas	de arrastre	autopropulsadas	de arrastre
	Unidades			Millones de pesos			Miles de pesos	
Acumulado año 2022*	1.334	822	512	28.150,4	26.720,2	1.430,1	32.506,4	2.793,2
Acumulado año 2023*	921	576	345	43.812,9	41.242,9	2.570,0	71.602,3	7.449,2
2022								
1° trimestre*	234	139	95	3.952,1	3.758,6	193,5	27.040,1	2.036,7
2° trimestre*	356	241	115	7.009,6	6.732,3	277,3	27.935,0	2.410,9
3° trimestre*	424	243	181	8.556,4	8.026,1	530,3	33.029,2	2.930,0
4° trimestre*	320	199	121	8.632,3	8.203,2	429,1	41.222,2	3.545,9
2023								
1° trimestre*	235	173	62	8.977,9	8.710,7	267,2	50.350,6	4.309,8
2° trimestre*	297	183	114	12.193,4	11.676,2	517,2	63.804,5	4.536,4
3° trimestre*	224	140	84	12.857,7	12.037,1	820,5	85.979,6	9.768,1
4° trimestre*	165	80	85	9.784,0	8.818,9	965,1	110.235,9	11.354,0
Variación porcentual respecto al mismo período del año anterior								
2022								
Acumulado del año*	-8,0	-1,2	-17,2	61,6	62,7	44,0		
1° trimestre*	-12,4	-13,1	-11,2	89,8	93,7	36,1		
2° trimestre*	6,9	28,9	-21,2	126,7	133,7	31,3		
3° trimestre*	1,0	-2,4	5,8	47,5	45,8	78,0		
4° trimestre*	-25,6	-15,7	-37,6	33,9	34,4	25,5		
2023								
Acumulado del año*	-31,0	-29,9	-32,6	55,6	54,4	79,7		
1° trimestre*	0,4	24,5	-34,7	127,2	131,8	38,1		
2° trimestre*	-16,6	-24,1	-0,9	74,0	73,4	86,5		
3° trimestre*	-47,2	-42,4	-53,6	50,3	50,0	54,7		
4° trimestre*	-48,4	-59,8	-29,8	13,3	7,5	124,9		

Nota: las pulverizadoras de arrastre incluyen a las de enganche de tres puntos.

Los totales por suma pueden no coincidir por redondeo en las cifras parciales.

Por resguardo del secreto estadístico, no se presenta la apertura de las ventas en nacionales e importadas.

Fuente: INDEC, Dirección Nacional de Estadísticas Económicas. Dirección de Estadísticas Mineras, Manufactureras, Energéticas y de la Construcción.

Cuadro 9. Venta de implementos de acarreo y almacenaje de granos. Primer trimestre 2022-cuarto trimestre 2023

	Unidades vendidas	Facturación	Precio promedio por unidad
	Unidades	Millones de pesos	Miles de pesos
Acumulado año 2022*	3.815	14.367,0	3.765,9
Acumulado año 2023*	2.179	23.923,2	10.979,0
2022			
1° trimestre*	905	2.698,6	2.981,9
2° trimestre*	1.157	4.167,4	3.601,9
3° trimestre*	976	3.881,6	3.977,1
4° trimestre*	777	3.619,3	4.658,1
2023			
1° trimestre*	484	4.073,4	8.416,2
2° trimestre*	649	6.419,3	9.891,1
3° trimestre*	580	6.036,2	10.407,2
4° trimestre*	466	7.394,3	15.867,5
Variación porcentual respecto al mismo período del año anterior			
2022			
Acumulado del año*	-16,1	48,1	
1° trimestre*	-5,1	71,2	
2° trimestre*	-6,7	76,0	
3° trimestre*	-14,5	54,1	
4° trimestre*	-35,9	11,7	
2023			
Acumulado del año*	-42,9	66,5	
1° trimestre*	-46,5	50,9	
2° trimestre*	-43,9	54,0	
3° trimestre*	-40,6	55,5	
4° trimestre*	-40,0	104,3	

Nota: los totales por suma pueden no coincidir por redondeo en las cifras parciales.

Por resguardo del secreto estadístico, no se presenta la apertura de las ventas en nacionales e importados.

Fuente: INDEC, Dirección Nacional de Estadísticas Económicas. Dirección de Estadísticas Mineras, Manufactureras, Energéticas y de la Construcción.

Cuadro 10. Venta de otros implementos. Primer trimestre 2022-cuarto trimestre 2023

	Unidades vendidas	Facturación	Precio promedio por unidad
	Unidades	Millones de pesos	Miles de pesos
Acumulado año 2022*	4.324	28.979,1	6.701,9
Acumulado año 2023*	3.407	49.551,0	14.543,9
2022			
1° trimestre*	776	4.788,2	6.170,4
2° trimestre*	1.333	8.011,0	6.009,7
3° trimestre*	1.184	8.405,4	7.099,1
4° trimestre*	1.031	7.774,6	7.540,8
2023			
1° trimestre*	747	7.977,5	10.679,4
2° trimestre*	988	11.661,1	11.802,8
3° trimestre*	899	17.084,1	19.003,4
4° trimestre*	773	12.828,2	16.595,4
Variación porcentual respecto al mismo período del año anterior			
2022			
Acumulado del año*	-8,5	43,7	
1° trimestre*	-0,9	57,4	
2° trimestre*	12,5	77,1	
3° trimestre*	-5,0	62,8	
4° trimestre*	-31,9	4,5	
2023			
Acumulado del año*	-21,2	71,0	
1° trimestre*	-3,7	66,6	
2° trimestre*	-25,9	45,6	
3° trimestre*	-24,1	103,3	
4° trimestre*	-25,0	65,0	

Nota: los totales por suma pueden no coincidir por redondeo en las cifras parciales.

Por resguardo del secreto estadístico, no se presenta la apertura de las ventas en nacionales e importados.

Fuente: INDEC, Dirección Nacional de Estadísticas Económicas. Dirección de Estadísticas Mineras, Manufactureras, Energéticas y de la Construcción.

Observaciones metodológicas

El *Informe de la industria de maquinaria agrícola* forma parte del programa de estadísticas continuas de la industria manufacturera y presenta la evolución trimestral de las ventas del sector. El Instituto Nacional de Estadística y Censos (INDEC) genera información estadística sectorial para complementar y enriquecer los indicadores habituales que se elaboran y publican sobre la industria manufacturera. La información utilizada en el presente informe se obtiene de un panel de más de 40 empresas que constituyen el núcleo de la industria e incluye tanto a las que elaboran maquinarias en plantas localizadas en el país como a las que comercializan productos de origen importado. Se presentan las ventas en unidades y la facturación en pesos sin impuesto al valor agregado (IVA).

Se consideran los cuatro grandes grupos de maquinarias que son relevantes para la producción y cosecha de cereales, oleaginosas y forrajes: cosechadoras, tractores, sembradoras e implementos. Entre estos últimos, se incluyen pulverizadoras autopropulsadas y de arrastre, embutidoras, extractoras y elevadoras de granos, acoplados tolva, cabezales para cosechadoras, acoplados forrajeros, equipos de labranza, fertilizadoras, picadoras de forraje, molidoras, enfardadoras, rotoenfardadoras, cargadores y transportadores de rollos, desmalezadoras, segadoras acondicionadoras, rastrillos y cargadores frontales.

El grupo de implementos presenta una apertura en tres subgrupos: el primero incluye las pulverizadoras autopropulsadas y de arrastre, el segundo comprende implementos de acarreo y almacenaje de granos –contiene embutidoras, extractoras y elevadoras de grano y acoplados tolva– y en el tercero se considera el resto de los implementos.