



Informe de coyuntura de la industria de Maquinaria Agrícola Primer trimestre de 2006

Como aporte al análisis del sector industrial de la Argentina, el INDEC desarrolla un programa de seguimiento trimestral de la venta de maquinaria agrícola en el país.

En este undécimo informe se dan a conocer los datos correspondientes al primer trimestre del año 2006, comparados con los de igual período de los años 2002 a 2005.

La información se obtiene directamente de las 50 empresas que constituyen el núcleo de la industria, e incluye tanto a las que elaboran maquinarias en plantas localizadas en el país, como a las que comercializan productos de origen importado.

Se consideran los cuatro grandes grupos de maquinarias que son relevantes para la producción y cosecha de cereales y oleaginosas: cosechadoras, tractores, sembradoras e implementos. Entre los cuales se incluyen: los cabezales para cosechadoras, acoplados tolva, pulverizadores autopropulsados y de arrastre, implementos para labranza primaria, rastras, cultivadores, fertilizadoras y rastrillos.

1. Caracterización general

Las ventas

La facturación total del primer trimestre de 2006 creció un 4% respecto a la de igual período de 2005.

Por un lado la facturación de máquinas agrícolas fabricadas en el país creció 19,8%, mientras que la de máquinas procedentes del exterior cayó 3,8%.

Gráfico 1. Venta de las maquinarias agrícolas, primer trimestre 2002 a 2006 en millones de pesos.

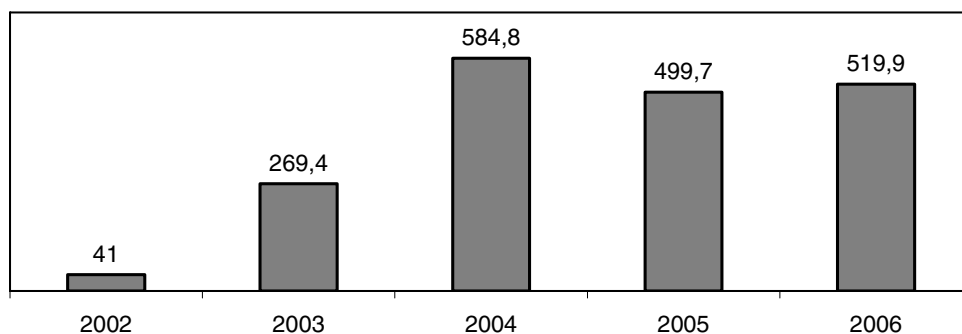


Gráfico 2. Venta de sembradoras y cosechadoras, primer trimestre 2002 a 2006 en millones de pesos.

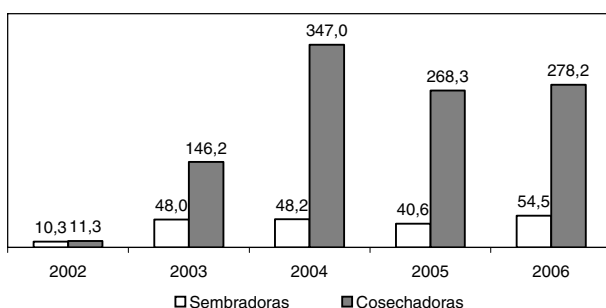
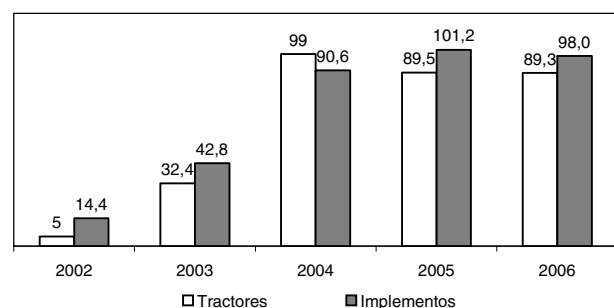


Gráfico 3. Venta de tractores e implementos, primer trimestre 2002 a 2006 en millones de pesos.



Comparando el primer trimestre de 2006 con igual período del año 2005, aumentaron las ventas de todos los tipos de productos fabricados localmente, a la vez que todos los importados decrecieron en las suyas.

Respecto de las ventas del último trimestre del año 2005, las del primer trimestre del año 2006 cayeron 29%.

Participación en el mercado

En el primer trimestre del año 2006, las cosechadoras tienen la mayor participación en el mercado con un 53% de las ventas.

Los implementos le siguen en importancia, ya que su participación en las ventas fue de 18%.

La participación de los tractores fue del 17%, y la de las sembradoras superó levemente el 10% del total vendido.

Precios medios

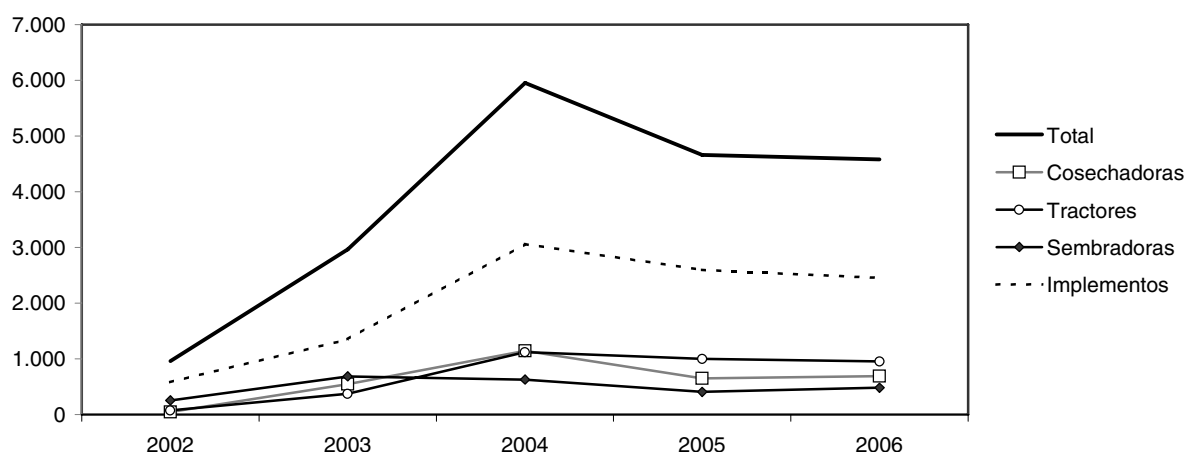
Los precios unitarios promedio de las cosechadoras cayeron 1,7% respecto de igual trimestre del año 2005. Los de los tractores crecieron un 4,5% pasando de \$89.000 a \$93.000.

Las sembradoras tuvieron una suba promedio del 13% respecto del primer trimestre de 2005, mientras que los precios medios de los implementos subieron levemente (2,6%).

Unidades vendidas

En el primer trimestre del año 2006 se vendieron 4.579 unidades de las máquinas agrícolas consideradas en el estudio, mientras que en igual período de los años 2005, 2004, 2003 y 2002 se vendieron 4.658, 5.955, 2.964 y 959 respectivamente.

Gráfico 4. Venta de máquinas, primer trimestre 2002 a 2006 en unidades.



El mayor número de máquinas vendidas en el trimestre corresponde a implementos agrícolas, seguidos por tractores, cosechadoras, y finalmente sembradoras.

El origen de las máquinas vendidas

En el primer trimestre del año 2006, con el 61,4% del mercado, predominaron las ventas de máquinas importadas, una tendencia que se inició en el primer trimestre de 2003.

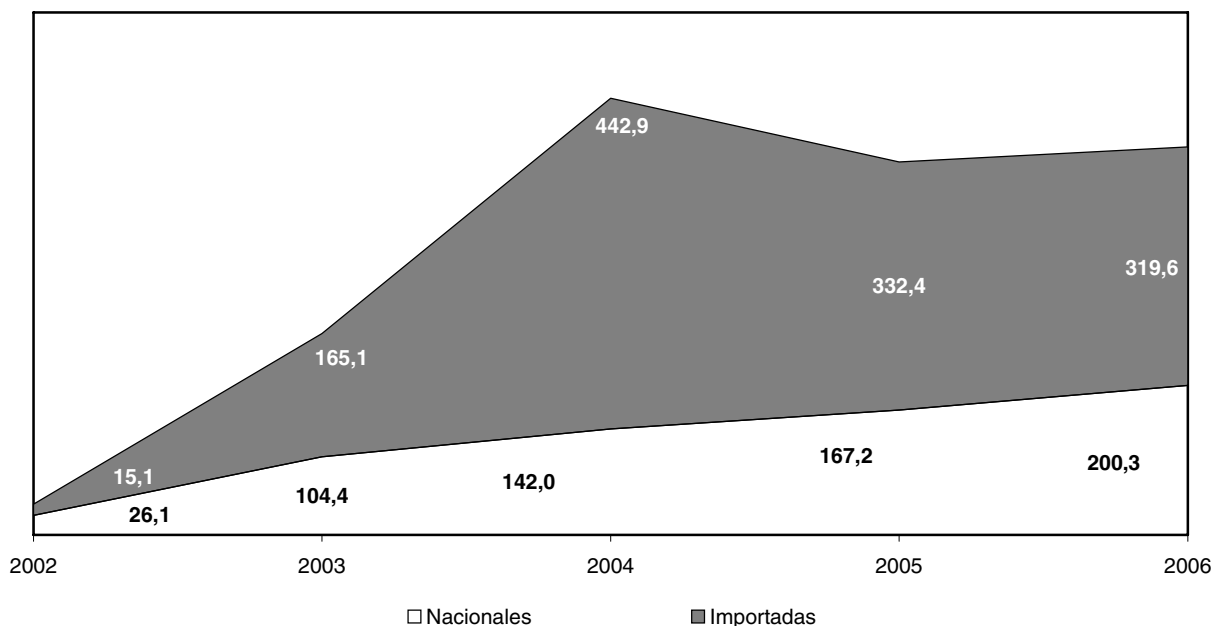
En este trimestre las ventas de cosechadoras importadas superan en 10% a las ventas totales de maquinarias de origen nacional.

En el año 2002 el 63% de las ventas eran de máquinas fabricadas en el país, básicamente por empresas nacionales, pero en año 2003 esa proporción cayó al 42%.

Prácticamente la totalidad de las sembradoras es fabricada en el país por empresas nacionales (la mayoría pymes).

En implementos también predominan las empresas locales, pero hay una mayor participación de productos importados (especialmente de Brasil).

Gráfico 5. Venta de máquinas nacionales e importadas, primer trimestre 2002 a 2006 en millones de pesos.



Cuadro 1. Venta de máquinas agrícolas nacionales e importadas. Primer trimestre 2002 a 2006

Tipo de máquinas	Unidades vendidas			Facturación			Por unidad ¹
	Total	Nacionales	Importadas	Total	Nacionales	Importadas	
					millones de pesos		pesos
2002 Trimestre 1°	959	858	101	41,2	26,1	15,1	///
Cosechadoras	45	23	22	11,3	3,3	7,9	250.284
Tractores	74	33	41	5,0	2,5	2,5	67.271
Sembradoras	257	253	4	10,5	10,3	0,3	41.035
Implementos	583	549	34	14,4	10,0	4,4	24.705
2003 Trimestre 1°	2.964	1.939	1.025	269,5	104,4	165,1	///
Cosechadoras	550	64	486	146,2	17,2	129,0	265.826
Tractores	374	80	294	32,4	6,7	25,7	86.759
Sembradoras	687	685	2	48,1	48,0	0,1	69.962
Implementos	1.353	1.110	243	42,8	32,6	10,2	31.992
2004 Trimestre 1°	5.955	2.732	3.223	584,9	142,0	442,9	///
Cosechadoras	1.146	124	1.022	347,0	33,8	313,2	302.775
Tractores	1.120	249	871	99,0	12,9	86,1	88.378
Sembradoras	628	627	1	48,3	48,2	0,1	76.975
Implementos	3.061	1.732	1.329	90,6	47,1	43,5	29.594
2005 Trimestre 1°	4.658	2.540	2.118	499,7	167,2	332,4	///
Cosechadoras	652	143	509	268,4	45,4	223,0	411.601
Tractores	1.001	235	766	89,5	12,7	76,8	89.431
Sembradoras	407	405	2	40,6	40,1	0,5	99.723
Implementos	2.598	1.757	841	101,2	69,1	32,1	38.956
2006 Trimestre 1°	4.579	2.852	1.727	519,9	200,3	319,6	///
Cosechadoras	688	182	506	278,2	57,4	220,8	404.320
Tractores	955	183	772	89,3	14,5	74,8	93.464
Sembradoras	482	482	0	54,5	54,5	0,0	112.974
Implementos	2.454	2.005	449	98,0	74,0	24,1	39.948

¹Promedio.

Nota: precios de lista brutos sin IVA, expresados en moneda corriente.

Cuadro 2. Venta de máquinas agrícolas nacionales e importadas. Años 2002 a 2005 y Primer trimestre 2006

Tipo de máquinas	Unidades vendidas			Facturación			Por unidad ¹
	Total	Nacionales	Importadas	Total	Nacionales	Importadas	
						millones de pesos	pesos
Total 2002	9.429	7.807	1.622	613,3	387,3	226,0	///
Cosechadoras	622	227	395	179,0	53,0	126,0	287.905
Tractores	1.188	331	857	112,5	33,8	78,6	94.680
Sembradoras	3.423	3.347	76	211,1	207,1	4,0	61.672
Implementos	4.196	3.902	294	110,8	93,3	17,3	26.372
Total 2003	18.908	12.030	6.878	1.657,2	698,3	958,9	///
Cosechadoras	2.345	379	1.966	653,5	103,6	549,8	278.692
Tractores	4.102	549	3.553	400,6	49,5	351,1	97.653
Sembradoras	4.845	4.834	11	366,5	365,6	0,9	75.638
Implementos	7.616	6.268	1.348	236,6	179,6	57,0	31.070
Total 2004	25.583	13.578	12.005	2.390,7	851,5	1.539,2	///
Cosechadoras	3.203	577	2.626	990,9	158,0	832,9	309.369
Tractores	6.163	840	5.323	612,7	70,1	542,6	99.413
Sembradoras	4.499	4.459	40	382,9	373,2	9,8	85.114
Implementos	11.718	7.702	4.016	404,1	250,3	153,9	34.490
Total 2005	23.875	13.495	10.380	2.327,4	927,7	1.399,7	///
Cosechadoras	2.228	536	1.692	840,4	159,8	680,6	377.204
Tractores	6.542	890	5.652	667,3	84,3	583,0	101.999
Sembradoras	3.617	3.611	6	389,6	388,3	1,4	107.727
Implementos	11.488	8.458	3.030	430,1	295,3	134,8	37.436
1° trim 2006	4.579	2.852	1.727	519,9	200,3	319,6	///
Cosechadoras	688	182	506	278,2	57,4	220,8	404.320
Tractores	955	183	772	89,3	14,5	74,8	93.464
Sembradoras	482	482	0	54,5	54,5	0,0	112.974
Implementos	2.454	2.005	449	98,0	74,0	24,1	39.948

(1)Promedio.

Nota: precios de lista brutos sin IVA, expresados en moneda corriente.**Cuadro 3.** Venta de máquinas agrícolas nacionales e importadas. III trimestre 2005 a I trimestre 2006

Tipo de máquinas	Unidades vendidas			Facturación			Por unidad ¹
	Total	Nacionales	Importadas	Total	Nacionales	Importadas	
						millones de pesos	pesos
Total 3 trim 2005	6.588	3.862	2.726	592,6	269,2	323,4	///
Total 4 trim 2005	7.271	3.810	3.461	735,6	264,7	470,9	///
Total 1 trim 2006	4.579	2.852	1.727	519,9	200,3	319,6	///
Cosechadoras							
3 trim 2005	357	119	238	125,9	32,5	93,4	352.714
4 trim 2005	823	166	657	309,8	50,0	259,8	376.465
1 trim 2006	688	182	506	278,2	57,4	220,8	404.320
Tractores							
3 trim 2005	2.085	202	1.883	228,6	27,7	200,9	109.635
4 trim 2005	1.786	208	1.578	178,8	22,2	156,6	100.091
1 trim 2006	955	183	772	89,3	14,5	74,8	93.464
Sembradoras							
3 trim 2005	1.300	1.298	2	139,6	139,1	0,5	107.383
4 trim 2005	916	916	0	101,9	101,9	0,0	111.277
1 trim 2006	482	482	0	54,5	54,5	0,0	112.974
Implementos							
3 trim 2005	2.846	2.243	603	98,5	69,8	28,6	34.601
4 trim 2005	3.746	2.520	1.226	145,1	90,6	54,4	38.726
1 trim 2006	2.454	2.005	449	98,0	74,0	24,1	39.948

(1)Promedio.

Nota: precios de lista brutos sin IVA, expresados en moneda corriente.