

Buenos Aires, 15 de agosto de 2008

Informe de coyuntura de la Industria de Maquinaria Agrícola Segundo Trimestre Año 2008

El Informe de coyuntura de la Industria de Maquinaria Agrícola en la Argentina, elaborado por el INDEC, es un programa de seguimiento trimestral de la evolución de las ventas del sector, que forma parte del análisis de la industria nacional.

El INDEC avanza en la generación de información estadística sectorial como manera de complementar y enriquecer los indicadores habituales que se elaboran y publican sobre la industria manufacturera. En ese marco, se difunden los datos correspondientes al segundo trimestre del año 2008, comparados con igual período de los años 2002 al 2007, como así también con los del cuarto trimestre de 2007 y primer trimestre de 2008.

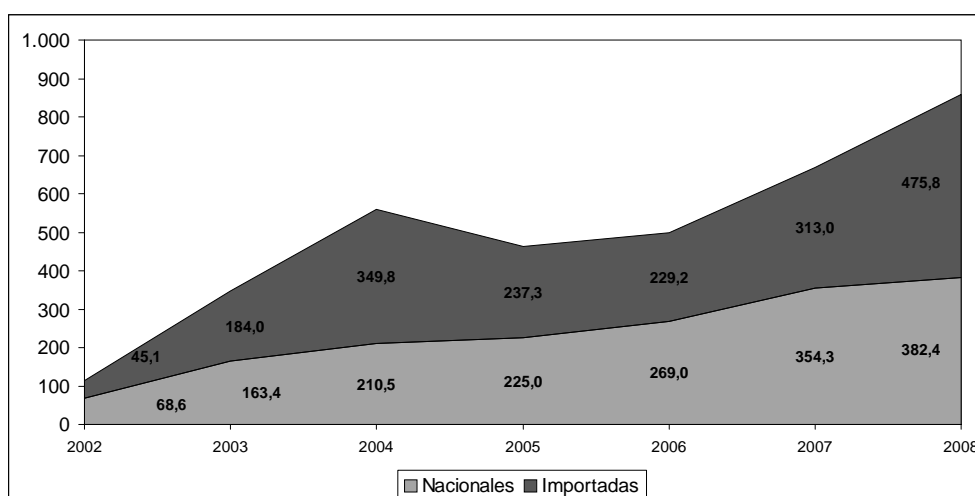
La información utilizada en el presente informe se obtiene directamente de las empresas que constituyen el núcleo de la industria e incluye tanto a las que elaboran maquinarias en plantas localizadas en el país, como a las que comercializan productos de origen importado.

Se consideran los cuatro grandes grupos de maquinarias que son relevantes para la producción y cosecha de cereales y oleaginosas: cosechadoras, tractores, sembradoras e implementos; entre estos últimos se incluyen: los cabezales para cosechadoras, acoplados tolva, pulverizadores autopropulsados y de arrastre, implementos para labranza primaria, rastras, cultivadores, fertilizadoras y rastrillos, entre otros.

Las ventas globales

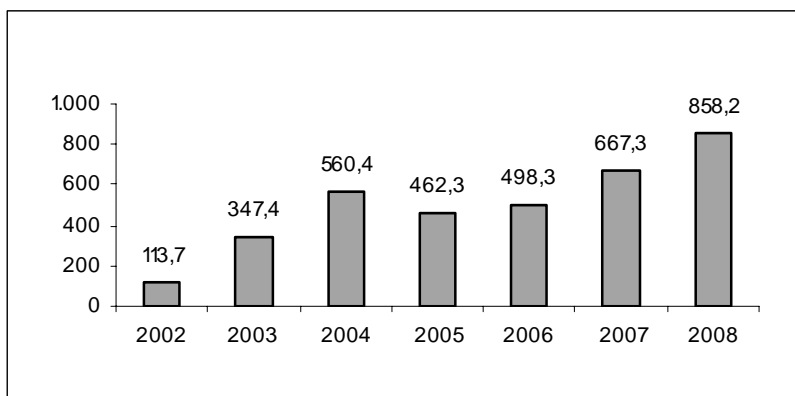
La facturación total del segundo trimestre de 2008 creció un 28,6 % respecto a igual período del 2007, impulsada por el aumento de las ventas de cosechadoras e implementos que presentaron incrementos del 76,3 % y 42,2 %, respectivamente.

Venta de máquinas agrícolas nacionales e importadas, segundo trimestre 2002 a 2008 en millones de pesos.

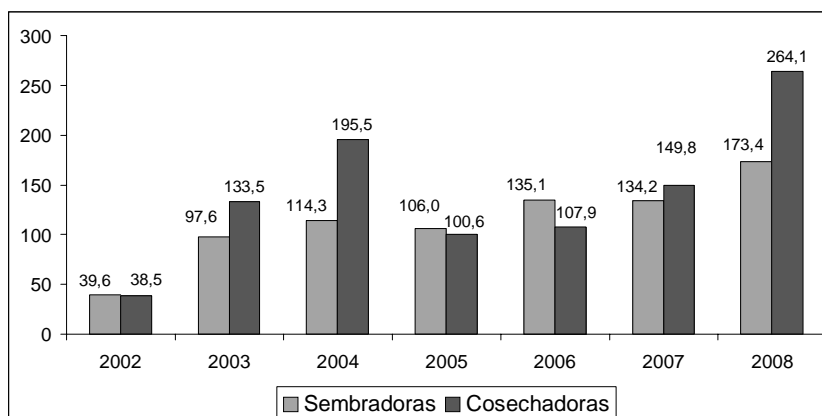


Es importante señalar que las ventas de maquinaria agrícola de origen nacional presentaron un incremento del 7,9 %, en tanto que las de origen importado crecieron un 52,1 %, principalmente por la fuerte participación de tractores y cosechadoras de ese origen, los que sumados comprenden un 50,1 % de lo facturado en el trimestre.

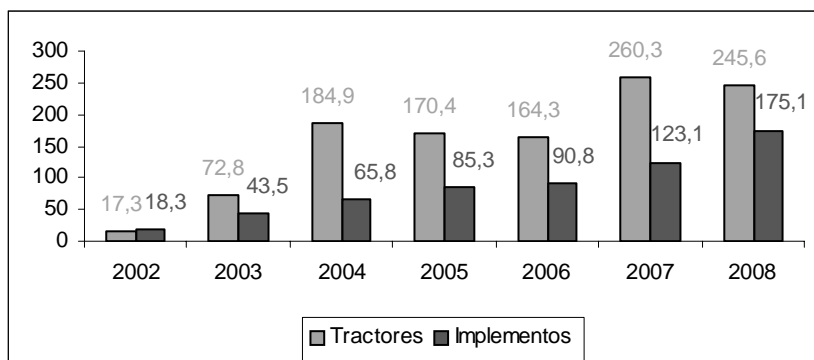
Venta de máquinas agrícolas nacionales e importadas, segundo trimestre 2002 a 2008 en millones de pesos.



Venta de sembradoras y cosechadoras, segundo trimestre 2002 a 2008 en millones de pesos.



Venta de tractores e implementos, segundo trimestre 2002 a 2008 en millones de pesos



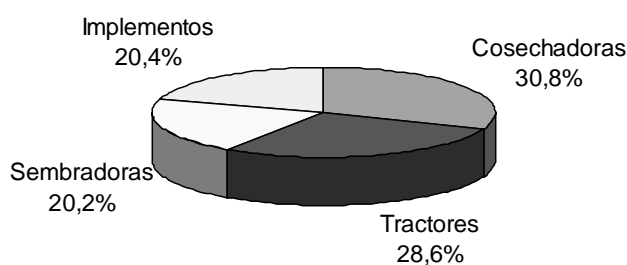
Participación en el mercado

En el segundo trimestre del año 2008, las cosechadoras tuvieron la mayor porción en el mercado considerado, alcanzando el 30,8 % de las ventas totales, con \$264,1 millones de facturación.

Los tractores le siguen en importancia con \$245,6 millones de facturación y una participación en las ventas del 28,6 %.

Los implementos obtuvieron un 20,4 % de participación en el mercado, con \$ 175,1 millones, mientras que las sembradoras con \$ 173,4 millones participaron con el 20,2 % restante.

Porcentaje de participación en el mercado



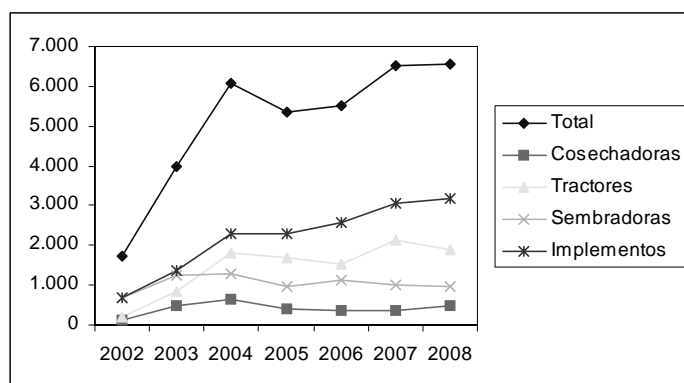
Unidades vendidas

En el segundo trimestre del año 2008 las ventas de maquinas agrícolas alcanzaron las 6.560 unidades, observándose un incremento del 0,5 % comparado con igual período del año 2007.

Analizando los cuatro rubros considerados en el informe, respecto al segundo trimestre del año 2007, se observan incrementos de un 41,4 % en cosechadoras y 4,4 % para implementos, a diferencia de los tractores y las sembradoras que registraron un descenso del 10,4 % y 2,7 % respectivamente.

Es importante señalar que tanto las cosechadoras como los implementos, en el segundo trimestre de 2008, presentan una mayor participación de la ventas de maquinarias importadas con incrementos de 71,2 % y 55,7 %, respectivamente, si se compara dicho comportamiento con el segundo trimestre de 2007, mientras que las ventas de maquinaria nacional presentan bajas para el mismo período.

Venta de máquinas agrícolas, segundo trimestre 2002 a 2008 en unidades.



Ventas de maquinarias según su origen

En el segundo trimestre del año 2008, la facturación de máquinas agrícolas de origen nacional, cubrió el 44,5 % del total del mercado considerado.

La totalidad de las sembradoras es fabricada en el país por empresas nacionales (la mayoría pymes).

Los implementos, por su parte, también predominan las empresas locales por cantidad de equipos vendidos y por monto de facturación. En el caso de los tractores y cosechadoras el origen de las maquinarias está dado principalmente por los importados.

Cuadro 1. Venta de máquinas agrícolas nacionales e importadas.
Segundo trimestre años 2002 a 2008

Tipo de máquinas	Unidades vendidas			Facturación			Precio promedio por unidad
	Total	Nacionales	Importadas	Total	Nacionales	Importadas	
					millones de pesos		pesos
2002 Trimestre 2°	1.713	1.408	305	113,7	68,6	45,1	///
Cosechadoras	136	51	85	38,5	10,1	28,4	283.198
Tractores	200	56	144	17,3	4,6	12,7	86.329
Sembradoras	673	630	43	39,6	37,6	2,0	58.876
Implementos	704	671	33	18,3	16,2	2,0	25.926
2003 Trimestre 2°	3.981	2.685	1.296	347,4	163,4	184,0	///
Cosechadoras	496	81	415	133,5	21,7	111,8	269.140
Tractores	836	148	688	72,8	11,3	61,5	87.089
Sembradoras	1.265	1.259	6	97,6	97,0	0,6	77.118
Implementos	1.384	1.197	187	43,5	33,4	10,1	31.428
2004 Trimestre 2°	6.064	3.329	2.735	560,4	210,5	349,8	///
Cosechadoras	652	135	517	195,5	35,6	159,9	299.789
Tractores	1.825	217	1.608	184,9	18,0	166,9	101.306
Sembradoras	1.303	1.292	11	114,3	112,0	2,3	87.703
Implementos	2.284	1.685	599	65,8	44,9	20,8	28.791
2005 Trimestre 2°	5.342	3.267	2.075	462,3	225,0	237,3	///
Cosechadoras	396	108	288	100,6	31,9	68,7	254.061
Tractores	1.670	245	1.425	170,4	21,7	148,7	102.038
Sembradoras	978	976	2	106,0	105,6	0,4	108.390
Implementos	2.298	1.938	360	85,3	65,7	19,6	37.125
2006 Trimestre 2°	5.530	3.454	2.076	498,2	269,0	229,2	///
Cosechadoras	348	113	235	107,9	35,9	72,1	310.135
Tractores	1.510	244	1.266	164,3	27,3	137,0	108.839
Sembradoras	1.108	1.108	0	135,1	135,1	0,0	121.969
Implementos	2.564	1.989	575	90,8	70,7	20,1	35.428
2007 Trimestre 2°	6.528	4.187	2.341	667,3	354,3	313,0	///
Cosechadoras	345	112	233	149,8	37,4	112,4	434.299
Tractores	2.114	579	1.535	260,3	84,9	175,4	123.109
Sembradoras	1.010	1.010	0	134,2	134,2	0,0	132.827
Implementos	3.059	2.486	573	123,1	97,8	25,2	40.228
2008 Trimestre 2°	6.560	3.766	2.794	858,2	382,4	475,8	///
Cosechadoras	488	89	399	264,1	34,8	229,3	541.282
Tractores	1.895	392	1.503	245,6	44,9	200,7	129.628
Sembradoras	983	983	0	173,4	173,4	0,0	176.368
Implementos	3.194	2.302	892	175,1	129,3	45,8	54.813

Nota: precios de lista brutos sin IVA, expresados en moneda corriente.

Cuadro 2. Venta de máquinas agrícolas nacionales e importadas. Años 2002 a 2006 y Segundo trimestre 2008.

Tipo de máquinas	Unidades vendidas			Facturación			Precio promedio por unidad
	Total	Nacionales	Importadas	Total	Nacionales	Importadas	
				millones de pesos			pesos
Total 2002	9.429	7.807	1.622	613,3	387,3	226,0	
Cosechadoras	622	227	395	179,0	53,0	126,0	287.905
Tractores	1.188	331	857	112,5	33,8	78,6	94.680
Sembradoras	3.423	3.347	76	211,1	207,1	4,0	61.672
Implementos	4.196	3.902	294	110,8	93,3	17,3	26.372
Total 2003	18.908	12.030	6.878	1657,2	698,3	958,9	///
Cosechadoras	2.345	379	1.866	653,5	103,6	549,8	278.892
Tractores	4.102	549	3.553	400,6	49,5	351,1	97.653
Sembradoras	4.845	4.834	11	366,5	365,6	9,0	75.638
Implementos	7.616	6.268	1.348	236,6	179,6	57,0	31.070
Total 2004	25.583	13.578	12.005	2.390,7	851,5	1.539,2	///
Cosechadoras	3.203	577	2.626	990,9	158,0	832,9	309.369
Tractores	6.163	840	5323	612,7	70,1	542,6	99.413
Sembradoras	4.499	4.459	40	382,9	373,2	9,8	85.114
Implementos	11.718	7.702	4.016	404,1	250,3	153,9	34.490
Total 2005	23.875	13.495	10.380	2.327,4	927,7	1.399,7	///
Cosechadoras	2.228	536	1.692	840,4	159,8	680,6	377.204
Tractores	6.542	890	5652	667,3	84,3	583,0	101.999
Sembradoras	3.617	3.611	6	389,6	388,3	1,4	107.727
Implementos	11.488	8.458	3.030	430,1	295,3	134,8	37.436
Total 2006	22.274	13.493	8.781	2.248,7	1.037,8	1.210,9	///
Cosechadoras	1.885	538	1.347	752,2	175,0	577,2	399.043
Tractores	5.882	1.167	4715	633,2	120,0	513,2	107.651
Sembradoras	3.576	3.565	11	441,6	439,4	2,2	123.480
Implementos	10.931	8.223	2.708	421,7	303,4	118,3	38.583
Total 2007	28.028	16.782	11.246	330,6	142,2	188,4	///
Cosechadoras	2.415	558	1.857	1126,3	192,6	933,7	46,6
Tractores	7.880	1.705	6.175	1007,6	253,9	753,7	127,9
Sembradoras	4.059	4.046	13	554,5	551,3	3,2	136,6
Implementos	13.674	10.473	3.201	618,1	425,2	192,9	45,2
2° trim 2008	6.560	3.766	2.794	858,2	382,3	476,0	///
Cosechadoras	488	89	399	264,1	34,8	229,3	541.282
Tractores	1.895	392	1.503	245,6	44,9	200,7	129.628
Sembradoras	983	983	0	173,4	173,4	0,0	176.368
Implementos	3.194	2.302	892	175,1	129,3	45,8	54.813

Nota: precios de lista brutos sin IVA, expresados en moneda corriente.

Cuadro 3. Venta de máquinas agrícolas nacionales e importadas. IV trimestre 2007 a II trimestre 2008

Tipo de máquinas	Unidades vendidas			Facturación			Precio promedio por unidad
	Total	Nacionales	Importadas	Total	Nacionales	Importadas	
					millones de pesos		pesos
Total 4 trim 2007	8.850	4.974	3.876	1.142,3	424,0	718,2	///
Total 1 trim 2008	6.843	3.310	3.533	1.015,2	274,2	741,0	///
Total 2 trim 2008	6.560	3.766	2.794	858,2	382,3	476,0	///
Cosechadoras							
4 trim 2007	892	162	730	422,0	61,5	360,5	473,144
1 trim 2008	948	105	843	537,1	40,9	496,2	566,537
2 trim 2008	488	89	399	264,1	34,8	229,3	541,282
Tractores							
4 trim 2007	2.487	523	1.964	332,2	71,2	261,0	133,592
1 trim 2008	1.626	350	1.276	198,0	34,2	163,8	121,785
2 trim 2008	1.895	392	1.503	245,6	44,9	200,7	129,628
Sembradoras							
4 trim 2007	1.126	1.118	8	162,5	160,5	2,0	144,312
1 trim 2008	558	558	0	73,9	73,9	0,0	132,377
2 trim 2008	983	983	0	173,4	173,4	0,0	176,368
Implementos							
4 trim 2007	4.345	3.171	1.174	225,5	130,8	94,7	51,897
1 trim 2008	3.711	2.297	1.414	206,3	125,2	81,1	55,581
2 trim 2008	3.194	2.302	892	175,1	129,3	45,8	54,813

Nota: precios de lista brutos sin IVA, expresados en moneda corriente.