

Industria manufacturera

Vol. 5, n° 21



Informe de la industria de maquinaria agrícola

Segundo trimestre de 2021



Ministerio de Economía
Argentina

Instituto Nacional de
Estadística y Censos
República Argentina



Informes técnicos. Vol. 5, nº 158

ISSN 2545-6636

Industria manufacturera. Vol. 5, nº 21

Informe de la industria de maquinaria agrícola

Segundo trimestre de 2021

ISSN 2545-6733

Instituto Nacional de Estadística y Censos (INDEC)

Dirección: Marco Lavagna

Dirección Técnica: Pedro Ignacio Lines

Dirección de Gestión: Alejandro Cristian García

Dirección General de Difusión y Comunicación: María Silvina Viazzi

Coordinación de Producción Gráfica y Editorial: Marcelo Costanzo

Este informe técnico fue producido por los equipos de trabajo de:

Dirección Nacional de Estadísticas Económicas

Carolina Plat

Dirección de Estadísticas Mineras, Manufactureras, Energéticas y de la Construcción

Laura Nasatsky



Queda hecho el depósito que fija la ley nº 11.723

Esta publicación utiliza una licencia Creative Commons.
Se permite su reproducción con atribución de la fuente.

Buenos Aires, agosto de 2021

Signos convencionales:

- * Dato provisorio
- ° Dato estimado por extrapolación, proyección
- i Dato estimado por imputación
- u Dato de calidad inferior al estándar
- Cero absoluto
- . Dato no registrado
- ... Dato no disponible a la fecha de presentación de los resultados
- /// Dato que no corresponde presentar
- s Dato confidencial por aplicación de las reglas del secreto estadístico

Publicaciones del INDEC

Las publicaciones editadas por el Instituto Nacional de Estadística y Censos pueden ser consultadas en www.indec.gov.ar y en el Centro Estadístico de Servicios, ubicado en Av. Presidente Julio A. Roca 609 C1067ABB, Ciudad Autónoma de Buenos Aires, Argentina. El horario de atención al público es de 9:30 a 16:00.

También pueden solicitarse al teléfono (54-11) 5031-4632

Correo electrónico: ces@indec.gov.ar

Sitio web: www.indec.gov.ar

Twitter: [@INDECArgentina](https://twitter.com/INDECArgentina)

Facebook: [/INDECArgentina](https://www.facebook.com/INDECArgentina)

Instagram: [@indecargentina](https://www.instagram.com/indecargentina)

Spotify: [/INDECArgentina](https://open.spotify.com/track/INDECArgentina)

Calendario anual anticipado de informes:

www.indec.gov.ar/indec/web/Calendario-Fecha-0



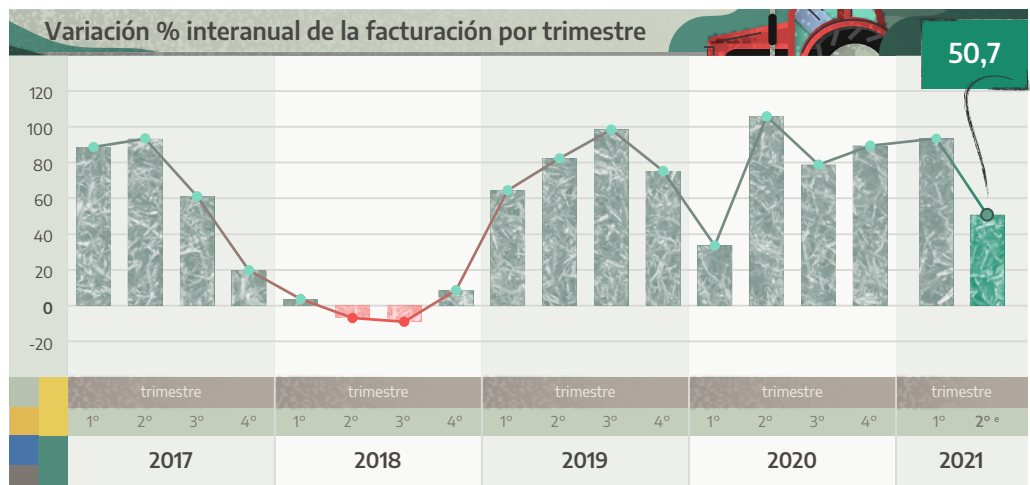
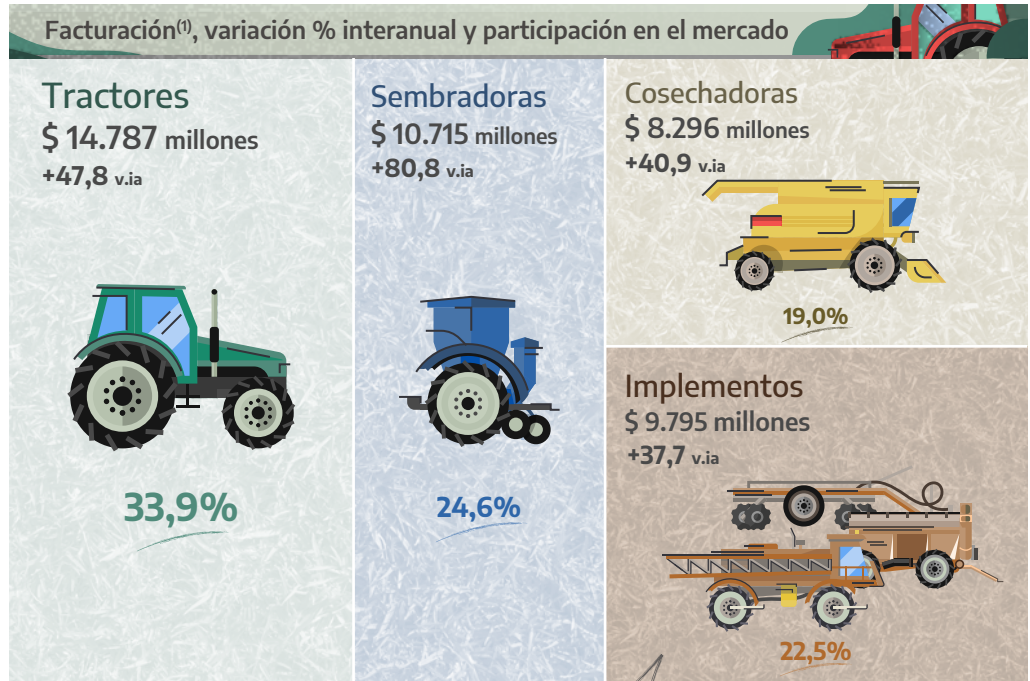
INDECArgentina

Índice	Pág.
Introducción	4
Participación en el mercado	6
Análisis semestral	7
Observaciones metodológicas	12
Cuadros	
Cuadro 1. Venta de máquinas agrícolas. Segundo trimestre de 2021	4
Cuadro 2. Venta de implementos. Segundo trimestre de 2021	5
Cuadro 3. Venta de máquinas agrícolas. Primer trimestre 2019-segundo trimestre 2021	7
Cuadro 4. Venta de cosechadoras nacionales e importadas. Primer trimestre 2019-segundo trimestre 2021	8
Cuadro 5.1 Venta de tractores nacionales e importados. Primer trimestre 2019-segundo trimestre 2021	8
Cuadro 5.2 Venta de tractores por grupo de potencia. Primer trimestre 2019-segundo trimestre 2021	9
Cuadro 6. Venta de sembradoras. Primer trimestre 2019-segundo trimestre 2021	9
Cuadro 7. Venta de implementos nacionales e importados. Primer trimestre 2019-segundo trimestre 2021	10
Cuadro 8. Venta de pulverizadoras de arrastre y autopropulsadas. Primer trimestre 2019-segundo trimestre 2021	10
Cuadro 9. Venta de implementos de acarreo y almacenaje de granos. Primer trimestre 2019-segundo trimestre 2021	11
Cuadro 10. Venta de otros implementos. Primer trimestre 2019-segundo trimestre 2021	11
Gráficos	
Gráfico 1. Venta de maquinaria agrícola nacional e importada, en unidades. Segundo trimestre de 2021	5
Gráfico 2. Venta de maquinaria agrícola nacional e importada, en millones de pesos. Segundo trimestre de 2021	5
Gráfico 3. Porcentaje de participación en el mercado. Segundo trimestre de 2021	6
Gráfico 4. Implementos. Porcentaje de participación por subgrupo. Segundo trimestre de 2021	6



Informe de la industria de maquinaria agrícola

Resumen ejecutivo. Segundo trimestre de 2021



(1) En millones de pesos, a precios corrientes.

(2) Unidades nacionales e importadas.

Fuente: INDEC, Dirección Nacional de Estadísticas Económicas. Dirección de Estadísticas Mineras, Manufactureras, Energéticas y de la Construcción.



Informe de la industria de maquinaria agrícola

Segundo trimestre de 2021

En este informe técnico se presenta una apertura de la información de ventas de tractores, tanto en unidades como en facturación, en tres segmentos de potencia: hasta 100 hp, de 101 a 200 hp, y mayor de 200 hp (cuadro 5.2). Además, en el cuadro 8 se presenta la información de ventas de pulverizadoras, diferenciando las autopropulsadas de las de arrastre, tanto en unidades como en facturación.

La venta de máquinas agrícolas, durante el segundo trimestre de 2021, alcanza una facturación de 43.593,3 millones de pesos, lo que representa un aumento de 50,7% en relación con el mismo trimestre de 2020.

Los tractores presentan el nivel de facturación más alto del trimestre, con 14.787,1 millones de pesos, lo que representa una suba de 47,8%, en comparación con igual trimestre del año anterior. La facturación de sembradoras, cosechadoras e implementos aumenta 80,8%, 40,9% y 37,7%, respectivamente.

En el segundo trimestre de 2021, el total de unidades vendidas nacionales e importadas de todos los segmentos de maquinaria registran caídas interanuales. Las sembradoras, las cosechadoras, los tractores y los implementos exhiben disminuciones en las unidades vendidas de 11,9%, 11,4%, 9,8% y 4,4%, respectivamente, en comparación con el mismo trimestre del año anterior.

Las ventas en unidades de producción nacional de cosechadoras y tractores muestran aumentos en el segundo trimestre de 2021 respecto a igual trimestre del año anterior. Las cosechadoras presentan una suba de 33,8% y los tractores muestran un incremento de 25,9%. Los implementos de producción nacional registran una caída interanual de 4,3% en las unidades vendidas. En el caso de las sembradoras, si bien no se discriminan las ventas según su origen –por aplicación de la normativa del secreto estadístico–, las unidades vendidas son mayoritariamente de producción nacional.

Con respecto a la participación de las unidades de origen nacional en el total de ventas en unidades, en el segundo trimestre de 2021, los tractores de producción nacional presentan una participación de 98,1%; los implementos, de 90,9%; y las cosechadoras, de 76,6% en el total de unidades vendidas de sus respectivos segmentos.

Cuadro 1. Venta de máquinas agrícolas. Segundo trimestre de 2021

Tipo de máquina	Unidades vendidas			Facturación			Precio promedio por unidad	
	Total	Nacionales	Importadas	Total	Nacionales	Importadas	Nacionales	Importadas
	Unidades			Millones de pesos			Miles de pesos	
2° trimestre de 2021^e	///	///	///	43.593,3	s	s	///	///
Cosechadoras	248	190	58	8.295,9	5.868,3	2.427,6	30.885,8	41.854,3
Tractores	1.814	1.780	34	14.787,1	14.361,9	425,3	8.068,5	12.507,8
Sembradoras ⁽¹⁾	811	s	s	10.715,3	s	s	s	s
Implementos	2.697	2.451	246	9.795,0	8.227,2	1.567,8	3.356,7	6.373,2
Variación porcentual respecto al mismo período del año anterior								
2° trimestre de 2021^e	///	///	///	50,7	s	s		
Cosechadoras	-11,4	33,8	-58,0	40,9	94,6	-15,5		
Tractores	-9,8	25,9	-94,3	47,8	108,9	-86,4		
Sembradoras ⁽¹⁾	-11,9	s	s	80,8	s	s		
Implementos	-4,4	-4,3	-5,4	37,7	51,0	-5,8		

⁽¹⁾ Por resguardo del secreto estadístico, en el caso de las sembradoras no se presenta la apertura de las ventas en nacionales e importadas.

Nota: los totales por suma pueden no coincidir por redondeo en las cifras parciales.

Fuente: INDEC, Dirección Nacional de Estadísticas Económicas. Dirección de Estadísticas Mineras, Manufactureras, Energéticas y de la Construcción.

Cuadro 2. Venta de implementos. Segundo trimestre de 2021^e

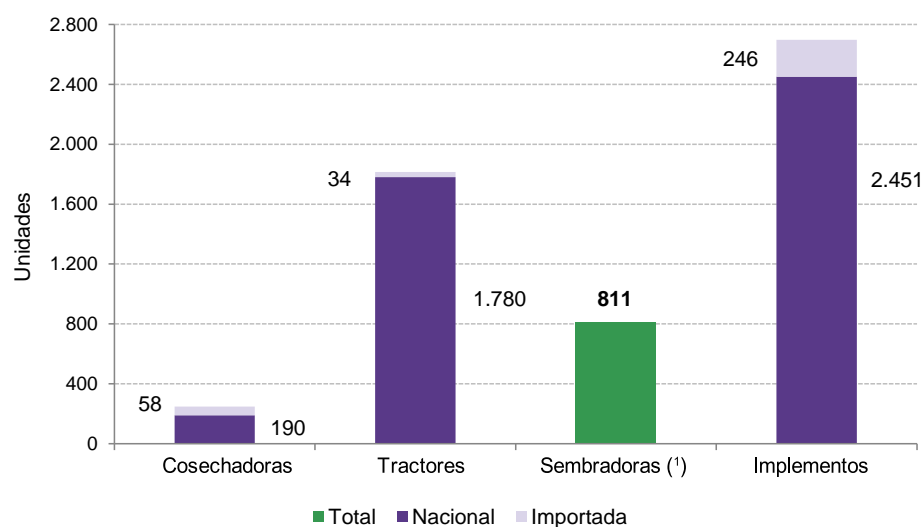
Tipo de máquina	Unidades vendidas	Facturación	Precio promedio por unidad
		Millones de pesos	Miles de pesos
Implementos (1)	2.697	9.795,0	3.631,8
Pulverizadoras autopropulsadas y de arrastre	323	2.892,2	8.954,3
Acarreo y almacenaje de granos	1.180	2.373,3	2.011,2
Otros implementos	1.194	4.529,5	3.793,6

(1) Por resguardo del secreto estadístico, no se presenta la apertura de las ventas en nacionales e importadas.

Nota: los totales por suma pueden no coincidir por redondeo en las cifras parciales.

Fuente: INDEC, Dirección Nacional de Estadísticas Económicas. Dirección de Estadísticas Mineras, Manufactureras, Energéticas y de la Construcción.

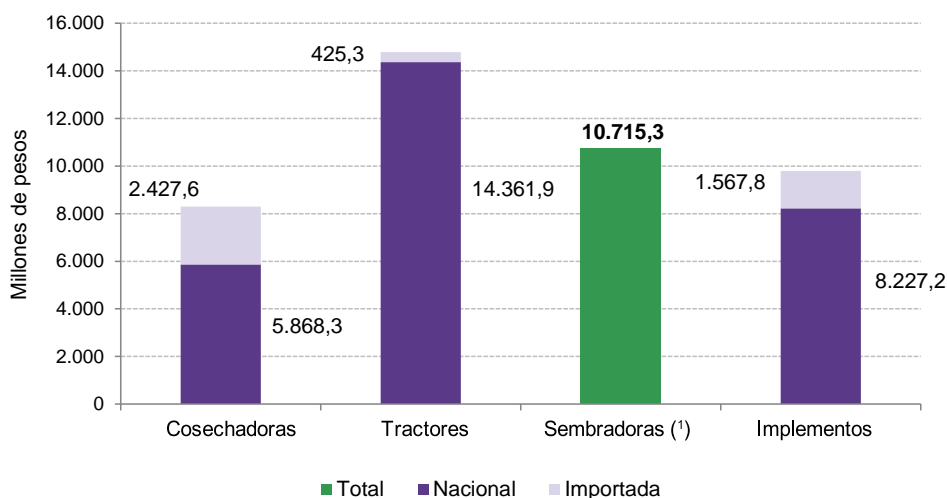
Gráfico 1. Venta de maquinaria agrícola nacional e importada, en unidades. Segundo trimestre de 2021^e



(1) En el caso de las sembradoras, se expone en los gráficos el total de nacionales más importadas, debido a que es un dato confidencial por aplicación de la normativa del secreto estadístico.

Fuente: INDEC, Dirección Nacional de Estadísticas Económicas. Dirección de Estadísticas Mineras, Manufactureras, Energéticas y de la Construcción.

Gráfico 2. Venta de maquinaria agrícola nacional e importada, en millones de pesos. Segundo trimestre de 2021^e



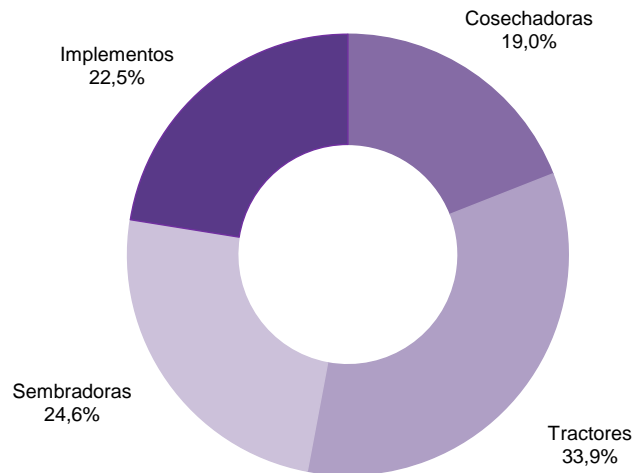
(1) En el caso de las sembradoras, se expone en los gráficos el total de nacionales más importadas, debido a que es un dato confidencial por aplicación de la normativa del secreto estadístico.

Fuente: INDEC, Dirección Nacional de Estadísticas Económicas. Dirección de Estadísticas Mineras, Manufactureras, Energéticas y de la Construcción.

Participación en el mercado

En el segundo trimestre de 2021, los tractores participan con el 33,9% de la facturación total, con 14.787,1 millones de pesos; las sembradoras alcanzan un 24,6% de participación, con 10.715,3 millones de pesos; los implementos tienen un 22,5% de participación, con 9.795,0 millones de pesos; y las cosechadoras, el 19,0% restante, con 8.295,9 millones de pesos.

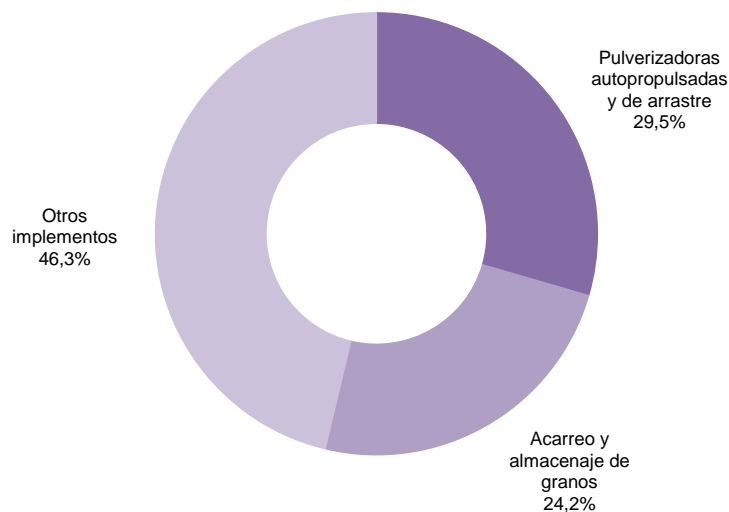
Gráfico 3. Porcentaje de participación en el mercado. Segundo trimestre de 2021^e



Fuente: INDEC, Dirección Nacional de Estadísticas Económicas. Dirección de Estadísticas Mineras, Manufactureras, Energéticas y de la Construcción.

En cuanto a la participación de los distintos subgrupos de implementos, se observa que los otros implementos representan el 46,3%, con 4.529,5 millones de pesos de facturación; las pulverizadoras participan con el 29,5%, con 2.892,2 millones de pesos de facturación; y los implementos para acarreo y almacenaje de granos, con 2.373,3 millones de pesos, representan el 24,2% restante.

Gráfico 4. Implementos. Porcentaje de participación por subgrupo. Segundo trimestre de 2021^e



Fuente: INDEC, Dirección Nacional de Estadísticas Económicas. Dirección de Estadísticas Mineras, Manufactureras, Energéticas y de la Construcción.

Análisis semestral

La venta de maquinaria agropecuaria registra, en el primer semestre de 2021, una facturación de 68.875,2 millones de pesos, que representa un aumento de 64,0% respecto al primer semestre de 2020.

Los cuatro grupos de maquinarias presentan incrementos en la facturación en el período enero-junio 2021 en comparación con el mismo período del año pasado. Las sembradoras aumentan 105,8%; los tractores, 71,2%; los implementos, 55,6%; y las cosechadoras, 32,4%.

En cuanto a la facturación de las maquinarias según su origen, en el primer semestre de 2021, se observan aumentos interanuales en tractores, cosechadoras e implementos de producción nacional, que muestran incrementos de 150,2%, 99,8% y 81,6%, respectivamente. Por su parte, en las de origen importado se registran disminuciones interanuales en la facturación de los tres segmentos mencionados, con caídas de 78,1% en tractores, de 35,0% en cosechadoras y de 7,6% en implementos.

Cuadro 3. Venta de máquinas agrícolas. Primer trimestre 2019-segundo trimestre 2021

	Facturación total
	Millones de pesos
Primer semestre de 2020*	42.008,0
Primer semestre de 2021^e	68.875,2
2019	
1° trimestre*	9.785,4
2° trimestre*	14.060,4
3° trimestre*	14.995,1
4° trimestre*	16.908,2
2020	
1° trimestre*	13.071,7
2° trimestre*	28.936,3
3° trimestre*	26.799,4
4° trimestre ^e	32.010,4
2021	
1° trimestre ^e	25.281,9
2° trimestre ^e	43.593,3
Variación porcentual respecto al mismo período del año anterior	
2020	
Acumulado del año^e	80,8
1° trimestre*	33,6
2° trimestre*	105,8
3° trimestre*	78,7
4° trimestre ^e	89,3
2021	
Primer semestre^e	64,0
1° trimestre ^e	93,4
2° trimestre ^e	50,7

Nota: incluye los cuatro grupos de maquinaria, de origen nacional e importado.

Por resguardo del secreto estadístico del grupo de sembradoras, no se presenta la apertura de la venta de máquinas agrícolas en nacionales e importadas.

Los totales por suma pueden no coincidir por redondeo en las cifras parciales.

Fuente: INDEC, Dirección Nacional de Estadísticas Económicas. Dirección de Estadísticas Mineras, Manufactureras, Energéticas y de la Construcción.

Cuadro 4. Venta de cosechadoras nacionales e importadas. Primer trimestre 2019-segundo trimestre 2021

	Unidades vendidas			Facturación			Precio promedio por unidad	
	Total	Nacionales	Importadas	Total	Nacionales	Importadas	Nacionales	Importadas
	Unidades			Millones de pesos			Miles de pesos	
Primer semestre de 2020*	508	239	269	9.951,7	4.973,3	4.978,4	20.808,8	18.507,1
Primer semestre de 2021*	418	333	85	13.173,6	9.938,0	3.235,6	29.844,0	38.065,9
2019								
1° trimestre*	296	196	100	3.768,1	2.549,9	1.218,3	13.009,6	12.182,7
2° trimestre*	217	124	93	2.937,9	1.579,7	1.358,2	12.739,4	14.604,7
3° trimestre*	157	84	73	2.172,9	1.262,7	910,2	15.032,5	12.468,5
4° trimestre*	191	101	90	3.085,0	1.783,5	1.301,5	17.657,9	14.461,2
2020								
1° trimestre*	228	97	131	4.062,3	1.957,5	2.104,8	20.180,2	16.067,2
2° trimestre*	280	142	138	5.889,4	3.015,8	2.873,6	21.238,2	20.823,2
3° trimestre*	145	120	25	3.459,8	2.915,3	544,4	24.294,5	21.776,7
4° trimestre*	190	179	11	5.063,2	4.760,5	302,7	26.594,9	27.522,5
2021								
1° trimestre*	170	143	27	4.877,8	4.069,7	808,0	28.459,7	29.927,7
2° trimestre*	248	190	58	8.295,9	5.868,3	2.427,6	30.885,8	41.854,3
Variación porcentual respecto al mismo período del año anterior								
2020								
Acumulado del año*	-2,1	6,5	-14,3	54,4	76,3	21,7		
1° trimestre*	-23,0	-50,5	31,0	7,8	-23,2	72,8		
2° trimestre*	29,0	14,5	48,4	100,5	90,9	111,6		
3° trimestre*	-7,6	42,9	-65,8	59,2	130,9	-40,2		
4° trimestre*	-0,5	77,2	-87,8	64,1	166,9	-76,7		
2021								
Primer semestre*	-17,7	39,3	-68,4	32,4	99,8	-35,0		
1° trimestre*	-25,4	47,4	-79,4	20,1	107,9	-61,6		
2° trimestre*	-11,4	33,8	-58,0	40,9	94,6	-15,5		

Nota: los totales por suma pueden no coincidir por redondeo en las cifras parciales.

Fuente: INDEC, Dirección Nacional de Estadísticas Económicas. Dirección de Estadísticas Mineras, Manufactureras, Energéticas y de la Construcción.

Cuadro 5.1 Venta de tractores nacionales e importados. Primer trimestre 2019-segundo trimestre 2021

	Unidades vendidas			Facturación			Precio promedio por unidad	
	Total	Nacionales	Importados	Total	Nacionales	Importados	Nacionales	Importados
	Unidades			Millones de pesos			Miles de pesos	
Primer semestre de 2020*	3.095	2.068	1.027	14.324,0	9.367,6	4.956,4	4.529,8	4.826,1
Primer semestre de 2021*	3.187	3.076	111	24.525,5	23.441,1	1.084,4	7.620,7	9.769,4
2019								
1° trimestre*	1.183	865	318	3.188,6	2.180,4	1.008,2	2.520,7	3.170,3
2° trimestre*	1.545	1.026	519	5.969,9	3.484,8	2.485,1	3.396,5	4.788,2
3° trimestre*	1.856	1.180	676	7.037,9	4.217,9	2.820,0	3.574,5	4.171,6
4° trimestre*	1.680	895	785	6.668,7	3.598,4	3.070,3	4.020,5	3.911,2
2020								
1° trimestre*	1.083	654	429	4.318,0	2.491,3	1.826,7	3.809,3	4.258,1
2° trimestre*	2.012	1.414	598	10.006,0	6.876,3	3.129,7	4.863,0	5.233,6
3° trimestre*	1.713	1.507	206	10.204,0	8.666,1	1.537,9	5.750,5	7.465,6
4° trimestre*	1.724	1.629	95	11.114,5	10.215,3	899,2	6.270,9	9.465,3
2021								
1° trimestre*	1.373	1.296	77	9.738,4	9.079,3	659,1	7.005,6	8.560,2
2° trimestre*	1.814	1.780	34	14.787,1	14.361,9	425,3	8.068,5	12.507,8
Variación porcentual respecto al mismo período del año anterior								
2020								
Acumulado del año*	4,3	31,2	-42,2	55,9	109,5	-21,2		
1° trimestre*	-8,5	-24,4	34,9	35,4	14,3	81,2		
2° trimestre*	30,2	37,8	15,2	67,6	97,3	25,9		
3° trimestre*	-7,7	27,7	-69,5	45,0	105,5	-45,5		
4° trimestre*	2,6	82,0	-87,9	66,7	183,9	-70,7		
2021								
Primer semestre*	3,0	48,7	-89,2	71,2	150,2	-78,1		
1° trimestre*	26,8	98,2	-82,1	125,5	264,4	-63,9		
2° trimestre*	-9,8	25,9	-94,3	47,8	108,9	-86,4		

Nota: los totales por suma pueden no coincidir por redondeo en las cifras parciales.

Fuente: INDEC, Dirección Nacional de Estadísticas Económicas. Dirección de Estadísticas Mineras, Manufactureras, Energéticas y de la Construcción.

Cuadro 5.2

Venta de tractores por grupo de potencia. Primer trimestre 2019-segundo trimestre 2021

	Unidades vendidas				Facturación				Precio promedio por unidad			
	Total	Potencia (hp)			Total	Potencia (hp)			Total	Potencia (hp)		
		hasta 100	101 a 200	mayor de 200		hasta 100	101 a 200	mayor de 200		hasta 100	101 a 200	mayor de 200
		Unidades				Millones de pesos				Miles de pesos		
Primer semestre de 2020*	3.095	929	1.434	732	14.324,0	2.118,6	6.377,6	5.827,8	4.628,1	2.280,5	4.447,4	7.961,4
Primer semestre de 2021*	3.187	720	1.466	1.001	24.525,5	2.442,9	10.060,7	12.021,9	7.695,5	3.393,0	6.862,7	12.009,9
2019												
1° trimestre*	1.183	354	539	290	3.188,6	460,7	1.357,1	1.370,8	2.695,3	1.301,4	2.517,8	4.726,9
2° trimestre*	1.545	406	694	445	5.969,9	756,8	2.520,9	2.692,2	3.864,0	1.863,9	3.632,4	6.050,0
3° trimestre*	1.856	581	797	478	7.037,9	1.121,8	2.799,2	3.117,0	3.792,0	1.930,8	3.512,1	6.520,8
4° trimestre*	1.680	594	700	386	6.668,7	1.302,6	2.603,7	2.762,3	3.969,4	2.193,0	3.719,6	7.156,3
2020												
1° trimestre*	1.083	367	481	235	4.318,0	771,2	1.857,9	1.688,9	3.987,0	2.101,3	3.862,6	7.186,7
2° trimestre*	2.012	562	953	497	10.006,0	1.347,4	4.519,7	4.138,9	4.973,2	2.397,6	4.742,6	8.327,8
3° trimestre*	1.713	373	816	524	10.204,0	1.005,9	4.183,6	5.014,5	5.956,8	2.696,7	5.127,0	9.569,7
4° trimestre*	1.724	341	855	528	11.114,5	1.017,8	4.847,5	5.249,2	6.446,9	2.984,9	5.669,6	9.941,6
2021												
1° trimestre*	1.373	333	662	378	9.738,4	1.123,1	4.298,2	4.317,1	7.092,8	3.372,7	6.492,8	11.420,8
2° trimestre*	1.814	387	804	623	14.787,1	1.319,8	5.762,5	7.704,8	8.151,7	3.410,4	7.167,3	12.367,3
Variación porcentual respecto al mismo período del año anterior												
2020												
Acumulado del año*	4,3	-15,1	13,7	11,6	55,9	13,7	66,0	61,8				
1° trimestre*	-8,5	3,7	-10,8	-19,0	35,4	67,4	36,9	23,2				
2° trimestre*	30,2	38,4	37,3	11,7	67,6	78,1	79,3	53,7				
3° trimestre*	-7,7	-35,8	2,4	9,6	45,0	-10,3	49,5	60,9				
4° trimestre*	2,6	-42,6	22,1	36,8	66,7	-21,9	86,2	90,0				
2021												
Primer semestre*	3,0	-22,5	2,2	36,7	71,2	15,3	57,8	106,3				
1° trimestre*	26,8	-9,3	37,6	60,9	125,5	45,6	131,3	155,6				
2° trimestre*	-9,8	-31,1	-15,6	25,4	47,8	-2,0	27,5	86,2				

Nota: los totales por suma pueden no coincidir por redondeo en las cifras parciales.

Por resguardo del secreto estadístico, no se presenta la apertura de las ventas en nacionales e importados.

Fuente: INDEC, Dirección Nacional de Estadísticas Económicas. Dirección de Estadísticas Mineras, Manufactureras, Energéticas y de la Construcción.

Cuadro 6.

Venta de sembradoras. Primer trimestre 2019-segundo trimestre 2021

	Unidades vendidas		Facturación		Precio promedio por unidad	
	Unidades		Millones de pesos		Miles de pesos	
	Total	Potencia (hp)	Total	Potencia (hp)	Total	Potencia (hp)
Primer semestre de 2020*	1.144		7.130,7		6.233,2	
Primer semestre de 2021*	1.181		14.677,1		12.427,7	
2019						
1° trimestre*	228		734,4		3.221,0	
2° trimestre*	620		2.204,8		3.556,1	
3° trimestre*	676		2.814,7		4.163,7	
4° trimestre*	486		2.384,0		4.905,3	
2020						
1° trimestre*	223		1.202,7		5.393,2	
2° trimestre*	921		5.928,1		6.436,6	
3° trimestre*	711		5.712,9		8.035,0	
4° trimestre*	656		5.915,2		9.017,1	
2021						
1° trimestre*	370		3.961,8		10.707,7	
2° trimestre*	811		10.715,3		13.212,5	
Variación porcentual respecto al mismo período del año anterior						
2020						
Acumulado del año*	24,9		130,5			
1° trimestre*	-2,2		63,8			
2° trimestre*	48,5		168,9			
3° trimestre*	5,2		103,0			
4° trimestre*	35,0		148,1			
2021						
Primer semestre*	3,2		105,8			
1° trimestre*	65,9		229,4			
2° trimestre*	-11,9		80,8			

Nota: los totales por suma pueden no coincidir por redondeo en las cifras parciales.

Por resguardo del secreto estadístico, no se presenta la apertura de las ventas en nacionales e importadas.

Fuente: INDEC, Dirección Nacional de Estadísticas Económicas. Dirección de Estadísticas Mineras, Manufactureras, Energéticas y de la Construcción.

Cuadro 7. Venta de implementos nacionales e importados. Primer trimestre 2019-segundo trimestre 2021

	Unidades vendidas			Facturación			Precio promedio por unidad	
	Total	Nacionales	Importados	Total	Nacionales	Importados	Nacionales	Importados
	Unidades			Millones de pesos			Miles de pesos	
Primer semestre de 2020*	4.345	3.820	525	10.601,6	7.513,1	3.088,5	1.966,8	5.882,8
Primer semestre de 2021^e	4.673	4.268	405	16.498,9	13.644,5	2.854,4	3.196,9	7.047,8
2019								
1° trimestre*	1.639	1.376	263	2.094,3	1.330,9	763,3	967,3	2.902,4
2° trimestre*	2.046	1.839	207	2.947,8	2.019,0	928,8	1.097,9	4.487,0
3° trimestre*	1.655	1.444	211	2.969,5	2.095,4	874,1	1.451,1	4.142,5
4° trimestre*	2.295	2.026	269	4.770,6	3.610,6	1.160,0	1.782,1	4.312,4
2020								
1° trimestre*	1.523	1.258	265	3.488,7	2.063,9	1.424,9	1.640,6	5.376,8
2° trimestre*	2.822	2.562	260	7.112,8	5.449,2	1.663,6	2.126,9	6.398,6
3° trimestre*	2.761	2.495	266	7.422,8	5.926,4	1.496,4	2.375,3	5.625,7
4° trimestre ^e	2.908	2.649	259	9.917,5	8.244,3	1.673,2	3.112,2	6.460,1
2021								
1° trimestre ^e	1.976	1.817	159	6.703,9	5.417,3	1.286,6	2.981,5	8.091,6
2° trimestre ^e	2.697	2.451	246	9.795,0	8.227,2	1.567,8	3.356,7	6.373,2
Variación porcentual respecto al mismo período del año anterior								
2020								
Acumulado del año^e	31,2	34,1	10,5	118,6	139,4	67,9		
1° trimestre*	-7,1	-8,6	0,8	66,6	55,1	86,7		
2° trimestre*	37,9	39,3	25,6	141,3	169,9	79,1		
3° trimestre*	66,8	72,8	26,1	150,0	182,8	71,2		
4° trimestre ^e	26,7	30,8	-3,7	107,9	128,3	44,2		
2021								
Primer semestre^e	7,5	11,7	-22,9	55,6	81,6	-7,6		
1° trimestre ^e	29,7	44,4	-40,0	92,2	162,5	-9,7		
2° trimestre ^e	-4,4	-4,3	-5,4	37,7	51,0	-5,8		

Nota: los totales por suma pueden no coincidir por redondeo en las cifras parciales.

Fuente: INDEC, Dirección Nacional de Estadísticas Económicas. Dirección de Estadísticas Mineras, Manufactureras, Energéticas y de la Construcción.

Cuadro 8. Venta de pulverizadoras de arrastre y autopropulsadas. Primer trimestre 2019-segundo trimestre 2021

	Unidades vendidas			Facturación			Precio promedio por unidad	
	Total	autopropulsadas	de arrastre	Total	autopropulsadas	de arrastre	autopropulsadas	de arrastre
	Unidades			Millones de pesos			Miles de pesos	
Primer semestre de 2020*	466	292	174	3.511,6	3.355,8	155,8	11.492,4	895,4
Primer semestre de 2021^e	590	342	248	4.974,6	4.639,1	335,5	13.564,7	1.352,7
2019								
1° trimestre*	90	58	32	436,4	423,0	13,4	7.293,0	419,0
2° trimestre*	173	113	60	890,9	852,6	38,3	7.545,3	638,8
3° trimestre*	220	144	76	1.256,5	1.192,4	64,1	8.280,4	843,9
4° trimestre*	323	200	123	2.100,0	2.019,4	80,6	10.096,9	655,2
2020								
1° trimestre*	122	84	38	968,8	934,7	34,1	11.127,4	896,9
2° trimestre*	344	208	136	2.542,8	2.421,1	121,7	11.639,8	895,0
3° trimestre*	379	239	140	3.219,6	3.076,8	142,8	12.873,7	1.020,1
4° trimestre*	382	235	147	3.939,5	3.705,0	234,5	15.766,0	1.595,0
2021								
1° trimestre*	267	160	107	2.082,4	1.940,2	142,2	12.126,2	1.328,7
2° trimestre ^e	323	182	141	2.892,2	2.698,9	193,3	14.829,3	1.371,0
Variación porcentual respecto al mismo período del año anterior								
2020								
Acumulado del año^e	52,2	48,7	58,4	127,8	125,9	171,3		
1° trimestre*	35,6	44,8	18,8	122,0	121,0	154,2		
2° trimestre*	98,8	84,1	126,7	185,4	184,0	217,6		
3° trimestre*	72,3	66,0	84,2	156,2	158,0	122,7		
4° trimestre*	18,3	17,5	19,5	87,6	83,5	190,9		
2021								
Primer semestre^e	26,6	17,1	42,5	41,7	38,2	115,3		
1° trimestre*	118,9	90,5	181,6	114,9	107,6	317,1		
2° trimestre ^e	-6,1	-12,5	3,7	13,7	11,5	58,8		

Notas: Las pulverizadoras de arrastre incluyen a las de enganche de tres puntos.

Los totales por suma pueden no coincidir por redondeo en las cifras parciales.

Por resguardo del secreto estadístico, no se presenta la apertura de las ventas en nacionales e importadas.

Fuente: INDEC, Dirección Nacional de Estadísticas Económicas. Dirección de Estadísticas Mineras, Manufactureras, Energéticas y de la Construcción.

Cuadro 9. Venta de implementos de acarreo y almacenaje de granos. Primer trimestre 2019-segundo trimestre 2021

	Unidades vendidas	Facturación	Precio promedio por unidad
	Unidades	Millones de pesos	Miles de pesos
Primer semestre de 2020*	2.057	3.073,6	1.494,2
Primer semestre de 2021^e	2.096	3.949,7	1.884,4
2019			
1° trimestre*	759	535,0	704,8
2° trimestre*	856	641,6	749,5
3° trimestre*	635	462,9	728,9
4° trimestre*	790	732,4	927,1
2020			
1° trimestre*	777	1.107,4	1.425,2
2° trimestre*	1.280	1.966,2	1.536,1
3° trimestre*	1.093	1.482,3	1.356,2
4° trimestre ^e	1.031	1.642,1	1.592,8
2021			
1° trimestre ^e	916	1.576,4	1.721,0
2° trimestre ^e	1.180	2.373,3	2.011,2
Variación porcentual respecto al mismo período del año anterior			
2020			
Acumulado del año^e	37,5	161,3	
1° trimestre*	2,4	107,0	
2° trimestre*	49,5	206,4	
3° trimestre*	72,1	220,2	
4° trimestre ^e	30,5	124,2	
2021			
Primer semestre^e	1,9	28,5	
1° trimestre ^e	17,9	42,4	
2° trimestre ^e	-7,8	20,7	

Nota: los totales por suma pueden no coincidir por redondeo en las cifras parciales.

Por resguardo del secreto estadístico, no se presenta la apertura de las ventas en nacionales e importados.

Fuente: INDEC, Dirección Nacional de Estadísticas Económicas. Dirección de Estadísticas Mineras, Manufactureras, Energéticas y de la Construcción.

Cuadro 10. Venta de otros implementos. Primer trimestre 2019-segundo trimestre 2021

	Unidades vendidas	Facturación	Precio promedio por unidad
	Unidades	Millones de pesos	Miles de pesos
Primer semestre de 2020*	1.822	4.016,4	2.204,4
Primer semestre de 2021^e	1.987	7.574,6	3.812,1
2019			
1° trimestre*	790	1.122,9	1.421,4
2° trimestre*	1.017	1.415,2	1.391,5
3° trimestre*	800	1.250,1	1.562,6
4° trimestre*	1.182	1.938,2	1.639,8
2020			
1° trimestre*	624	1.412,6	2.263,8
2° trimestre*	1.198	2.603,8	2.173,5
3° trimestre*	1.289	2.720,9	2.110,8
4° trimestre ^e	1.495	4.335,9	2.900,2
2021			
1° trimestre ^e	793	3.045,1	3.840,0
2° trimestre ^e	1.194	4.529,5	3.793,6
Variación porcentual respecto al mismo período del año anterior			
2020			
Acumulado del año^e	21,6	93,4	
1° trimestre*	-21,0	25,8	
2° trimestre*	17,8	84,0	
3° trimestre*	61,1	117,6	
4° trimestre ^e	26,5	123,7	
2021			
Primer semestre^e	9,1	88,6	
1° trimestre ^e	27,1	115,6	
2° trimestre ^e	-0,3	74,0	

Nota: los totales por suma pueden no coincidir por redondeo en las cifras parciales.

Por resguardo del secreto estadístico, no se presenta la apertura de las ventas en nacionales e importados.

Fuente: INDEC, Dirección Nacional de Estadísticas Económicas. Dirección de Estadísticas Mineras, Manufactureras, Energéticas y de la Construcción.

Observaciones metodológicas

El *Informe de la industria de maquinaria agrícola* forma parte del programa de estadísticas continuas de la industria manufacturera y presenta la evolución trimestral de las ventas del sector. El Instituto Nacional de Estadística y Censos (INDEC) genera información estadística sectorial para complementar y enriquecer los indicadores habituales que se elaboran y publican sobre la industria manufacturera. La información utilizada en el presente informe se obtiene de un panel de más de 40 empresas que constituyen el núcleo de la industria e incluye tanto a las que elaboran maquinarias en plantas localizadas en el país como a las que comercializan productos de origen importado. Se presentan las ventas en unidades y la facturación en pesos sin impuesto al valor agregado (IVA).

Se consideran los cuatro grandes grupos de maquinarias que son relevantes para la producción y cosecha de cereales, oleaginosas y forrajes: cosechadoras, tractores, sembradoras e implementos. Entre estos últimos, se incluyen pulverizadoras autopropulsadas y de arrastre, embudidoras, extractoras y elevadoras de granos, acoplados tolva, cabezales para cosechadoras, acoplados forrajeros, equipos de labranza, fertilizadoras, picadoras de forraje, molidoras, enfardadoras, rotoenfardadoras, cargadores y transportadores de rollos, desmalezadoras, segadoras acondicionadoras, rastrillos y cargadores frontales.

El grupo de implementos presenta una apertura en tres subgrupos: el primero incluye las pulverizadoras autopropulsadas y de arrastre, el segundo comprende implementos de acarreo y almacenaje de granos –contiene embudidoras, extractoras y elevadoras de grano y acoplados tolva– y en el tercero se considera el resto de los implementos.