



Industria manufacturera

Vol. 6, n° 8

Informe de la industria de maquinaria agrícola

Cuarto trimestre de 2021

Informes técnicos. Vol. 6, nº 57

ISSN 2545-6636

Industria manufacturera. Vol. 6, nº 8

Informe de la industria de maquinaria agrícola

Cuarto trimestre de 2021

ISSN 2545-6733

Instituto Nacional de Estadística y Censos (INDEC)

Dirección: Marco Lavagna

Dirección Técnica: Pedro Ignacio Lines

Dirección de Gestión: Alejandro Cristian García

Dirección General de Difusión y Comunicación: María Silvina Viazzi

Coordinación de Producción Gráfica y Editorial: Marcelo Costanzo

Este informe técnico fue producido por los equipos de trabajo de:

Dirección Nacional de Estadísticas Económicas

Carolina Plat

Dirección de Estadísticas Mineras, Manufactureras, Energéticas y de la Construcción

Laura Nasatsky



Queda hecho el depósito que fija la Ley 11.723

Esta publicación utiliza una licencia Creative Commons.
Se permite su reproducción con atribución de la fuente.

Buenos Aires, marzo de 2022

Signos convencionales:

- * Dato provisorio
- ° Dato estimado por extrapolación, proyección
- i Dato estimado por imputación
- u Dato de calidad inferior al estándar
- Cero absoluto
- . Dato no registrado
- ... Dato no disponible a la fecha de presentación de los resultados
- /// Dato que no corresponde presentar
- s Dato confidencial por aplicación de las reglas del secreto estadístico

Publicaciones del INDEC

Las publicaciones editadas por el Instituto Nacional de Estadística y Censos pueden ser consultadas en www.indec.gov.ar y en el Centro Estadístico de Servicios, ubicado en Av. Presidente Julio A. Roca 609 C1067ABB, Ciudad Autónoma de Buenos Aires, Argentina. El horario de atención al público es de 9:30 a 16:00.

También pueden solicitarse al teléfono (54-11) 5031-4632

Correo electrónico: ces@indec.gov.ar

Sitio web: www.indec.gov.ar

Twitter: [@INDECArgentina](https://twitter.com/INDECArgentina)

Facebook: [/INDECArgentina](https://www.facebook.com/INDECArgentina)

Instagram: [@indecargentina](https://www.instagram.com/indecargentina)

Spotify: [/INDECArgentina](https://open.spotify.com/track/INDECArgentina)

Calendario anual anticipado de informes:

www.indec.gov.ar/indec/web/Calendario-Fecha-0

Índice Pág.

Resumen ejecutivo 3

Introducción 4

Participación en el mercado 6

Análisis del acumulado anual 7

Observaciones metodológicas 12

Cuadros

Cuadro 1. Venta de máquinas agrícolas. Cuarto trimestre de 2021 4

Cuadro 2. Venta de implementos. Cuarto trimestre de 2021 5

Cuadro 3. Venta de máquinas agrícolas.
Primer trimestre 2020-cuarto trimestre 2021 7

Cuadro 4. Venta de cosechadoras nacionales e importadas.
Primer trimestre 2020-cuarto trimestre 2021 8

Cuadro 5.1 Venta de tractores nacionales e importados.
Primer trimestre 2020-cuarto trimestre 2021 8

Cuadro 5.2 Venta de tractores por grupo de potencia.
Primer trimestre 2020-cuarto trimestre 2021 9

Cuadro 6. Venta de sembradoras.
Primer trimestre 2020-cuarto trimestre 2021 9

Cuadro 7. Venta de implementos nacionales e importados.
Primer trimestre 2020-cuarto trimestre 2021 10

Cuadro 8. Venta de pulverizadoras de arrastre y autopropulsadas.
Primer trimestre 2020-cuarto trimestre 2021 10

Cuadro 9. Venta de implementos de acarreo y almacenaje de granos.
Primer trimestre 2020-cuarto trimestre 2021 11

Cuadro 10. Venta de otros implementos.
Primer trimestre 2020-cuarto trimestre 2021 11

Gráficos

Gráfico 1. Venta de maquinaria agrícola nacional e importada, en unidades.
Cuarto trimestre de 2021 5

Gráfico 2. Venta de maquinaria agrícola nacional e importada, en millones de pesos. Cuarto trimestre de 2021 5

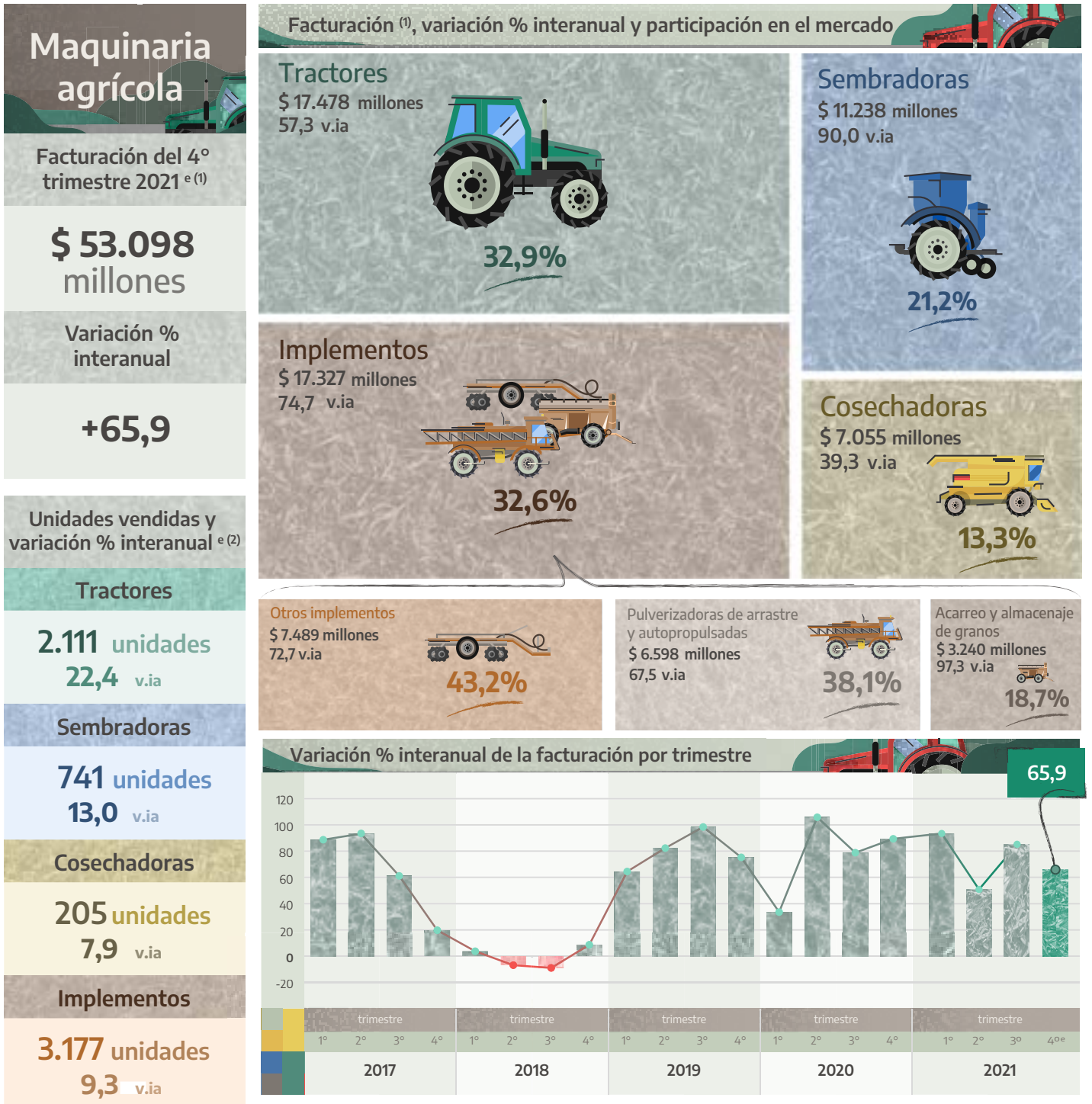
Gráfico 3. Porcentaje de participación en el mercado.
Cuarto trimestre de 2021 6

Gráfico 4. Implementos. Porcentaje de participación por subgrupo.
Cuarto trimestre de 2021 6



Informe de la industria de maquinaria agrícola

Resumen ejecutivo. Cuarto trimestre de 2021



(1) En millones de pesos, a precios corrientes.

(2) Unidades nacionales e importadas.

Fuente: INDEC, Dirección Nacional de Estadísticas Económicas. Dirección de Estadísticas Mineras, Manufactureras, Energéticas y de la Construcción.



Informe de la industria de maquinaria agrícola

Cuarto trimestre de 2021

La venta de máquinas agrícolas durante el cuarto trimestre de 2021 alcanza una facturación de 53.098,4 millones de pesos, lo que representa un aumento de 65,9% en relación con el mismo trimestre de 2020.

Los tractores presentan el nivel de facturación más alto del trimestre, con 17.477,9 millones de pesos, lo que representa una suba de 57,3%, en comparación con igual trimestre del año anterior. La facturación de sembradoras, implementos y cosechadoras, aumentan 90,0%, 74,7% y 39,3%, respectivamente.

En el cuarto trimestre de 2021, el total de unidades vendidas nacionales e importadas de todos los segmentos de maquinaria registran subas interanuales. Los tractores exhiben el mayor incremento respecto a igual trimestre del año anterior, con 22,4%; las sembradoras, 13,0%; los implementos, 9,3%; y las cosechadoras, 7,9%.

Las ventas en unidades de producción nacional de todos los segmentos de maquinaria registran aumentos en el cuarto trimestre de 2021 respecto a igual trimestre del año anterior. Los tractores presentan la mayor suba, con 24,7%; los implementos aumentan 12,0%; y las cosechadoras, 5,0%. En el caso de las sembradoras, si bien no se discriminan las ventas según su origen –por aplicación de la normativa del secreto estadístico– las unidades vendidas son mayoritariamente de producción nacional.

Con respecto a la participación de la unidades de origen nacional en el total de ventas en unidades, en el cuarto trimestre de 2021, los tractores de producción nacional presentan una participación de 96,2%; los implementos, de 93,4%; y las cosechadoras, de 91,7% en el total de unidades vendidas de sus respectivos segmentos.

Cuadro 1. Venta de máquinas agrícolas. Cuarto trimestre de 2021

Tipo de máquina	Unidades vendidas			Facturación			Precio promedio por unidad	
	Total	Nacionales	Importadas	Total	Nacionales	Importadas	Nacionales	Importadas
	Unidades			Millones de pesos			Miles de pesos	
4° trimestre de 2021^e	///	///	///	53.098,4	s	s	///	///
Cosechadoras	205	188	17	7.055,2	6.369,9	685,3	33.882,5	40.308,9
Tractores	2.111	2.031	80	17.477,9	16.548,2	929,8	8.147,8	11.622,1
Sembradoras ⁽¹⁾	741	s	s	11.237,9	s	s	s	s
Implementos	3.177	2.968	209	17.327,4	15.863,4	1.464,0	5.344,8	7.004,6
Variación porcentual respecto al mismo período del año anterior								
4° trimestre de 2021^e	///	///	///	65,9	s	s		
Cosechadoras	7,9	5,0	54,5	39,3	33,8	126,3		
Tractores	22,4	24,7	-15,8	57,3	62,0	3,4		
Sembradoras ⁽¹⁾	13,0	s	s	90,0	s	s		
Implementos	9,3	12,0	-19,3	74,7	92,4	-12,5		

⁽¹⁾ Por resguardo del secreto estadístico, en el caso de las sembradoras no se presenta la apertura de las ventas en nacionales e importadas.

Nota: los totales por suma pueden no coincidir por redondeo en las cifras parciales.

Fuente: INDEC, Dirección Nacional de Estadísticas Económicas. Dirección de Estadísticas Mineras, Manufactureras, Energéticas y de la Construcción.

Cuadro 2. Venta de implementos. Cuarto trimestre de 2021^e

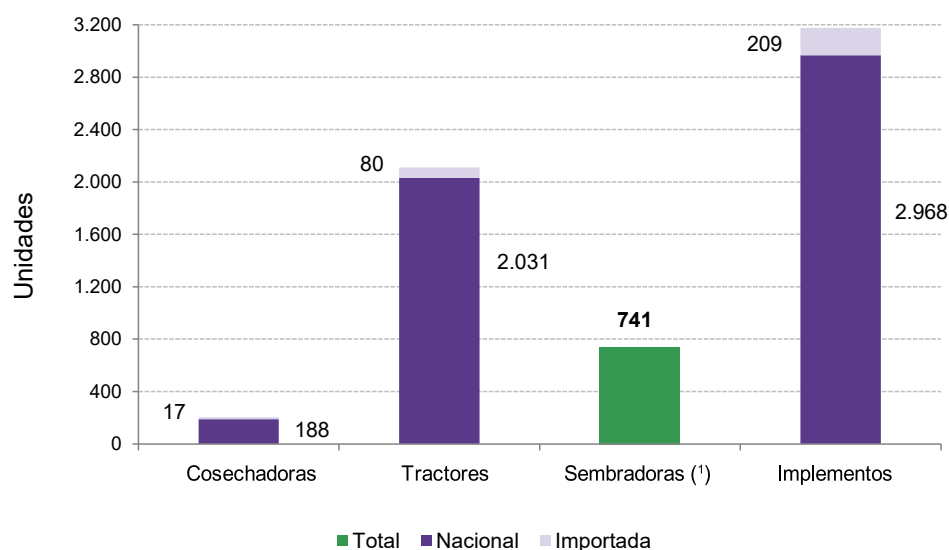
Tipo de máquina	Unidades vendidas	Facturación	Precio promedio por unidad
		Millones de pesos	Miles de pesos
Implementos ⁽¹⁾	3.177	17.327,4	5.454,0
Pulverizadoras autopropulsadas y de arrastre	452	6.598,3	14.598,0
Acarreo y almacenaje de granos	1.213	3.239,6	2.670,7
Otros implementos	1.512	7.489,5	4.953,3

(¹) Por resguardo del secreto estadístico, no se presenta la apertura de las ventas en nacionales e importadas.

Nota: los totales por suma pueden no coincidir por redondeo en las cifras parciales.

Fuente: INDEC, Dirección Nacional de Estadísticas Económicas. Dirección de Estadísticas Mineras, Manufactureras, Energéticas y de la Construcción.

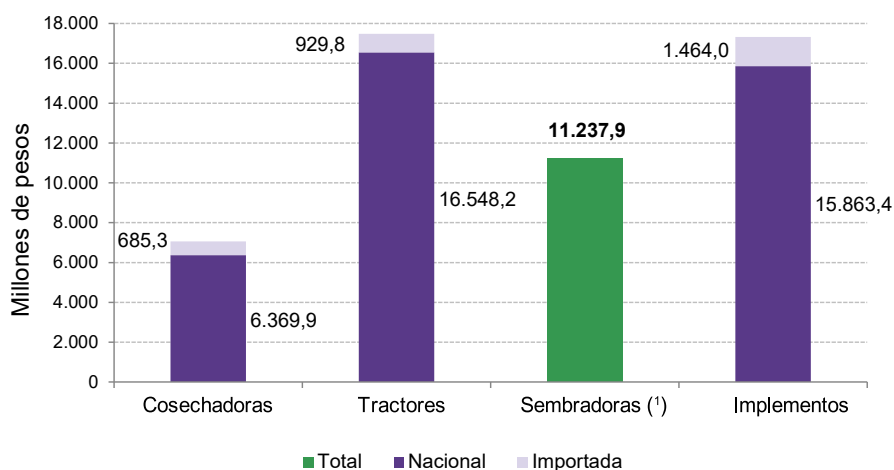
Gráfico 1. Venta de maquinaria agrícola nacional e importada, en unidades. Cuarto trimestre de 2021^e



(¹) En el caso de las sembradoras, se expone en los gráficos el total de nacionales más importadas, debido a que es un dato confidencial por aplicación de la normativa del secreto estadístico.

Fuente: INDEC, Dirección Nacional de Estadísticas Económicas. Dirección de Estadísticas Mineras, Manufactureras, Energéticas y de la Construcción.

Gráfico 2. Venta de maquinaria agrícola nacional e importada, en millones de pesos. Cuarto trimestre de 2021^e



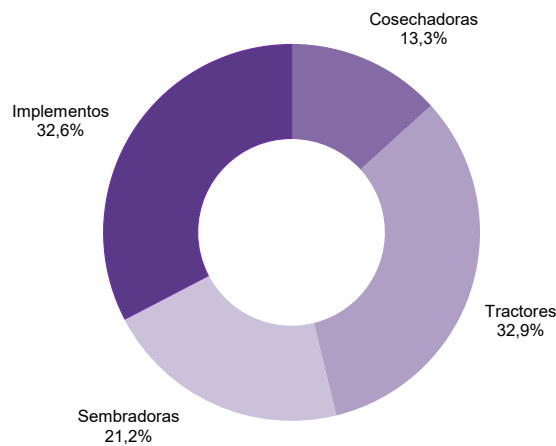
(¹) En el caso de las sembradoras, se expone en los gráficos el total de nacionales más importadas, debido a que es un dato confidencial por aplicación de la normativa del secreto estadístico.

Fuente: INDEC, Dirección Nacional de Estadísticas Económicas. Dirección de Estadísticas Mineras, Manufactureras, Energéticas y de la Construcción.

Participación en el mercado

En el cuarto trimestre de 2021, los tractores participan con el 32,9% de la facturación total, con 17.477,9 millones de pesos; los implementos alcanzan un 32,6% de participación, con 17.327,4 millones de pesos; las sembradoras tienen un 21,2% de participación, con 11.237,9 millones de pesos; y las cosechadoras, el 13,3% restante, con 7.055,2 millones de pesos.

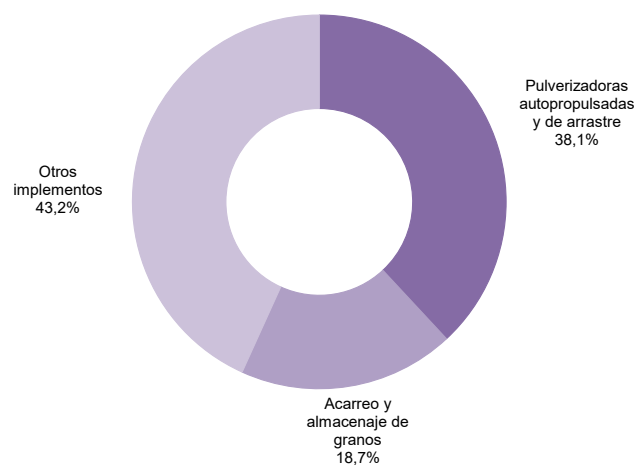
Gráfico 3. Porcentaje de participación en el mercado. Cuarto trimestre de 2021^e



Fuente: INDEC, Dirección Nacional de Estadísticas Económicas. Dirección de Estadísticas Mineras, Manufactureras, Energéticas y de la Construcción.

En cuanto a la participación de los distintos subgrupos de implementos, se observa que los otros implementos representan el 43,2%, con 7.489,5 millones de pesos de facturación; las pulverizadoras participan con el 38,1%, con 6.598,3 millones de pesos de facturación; y los implementos para acarreo y almacenaje de granos, con 3.239,6 millones de pesos, representan el 18,7% restante.

Gráfico 4. Implementos. Porcentaje de participación por subgrupo. Cuarto trimestre de 2021^e



Fuente: INDEC, Dirección Nacional de Estadísticas Económicas. Dirección de Estadísticas Mineras, Manufactureras, Energéticas y de la Construcción.

Análisis del acumulado anual

La venta de maquinaria agropecuaria registra, en 2021, una facturación de 171.182,8 millones de pesos, que representa un aumento de 69,8% respecto a 2020.

Los cuatro grupos de maquinarias presentan incrementos en la facturación en el acumulado de 2021 en comparación con 2020. Las sembradoras aumentan 95,8%; los implementos, 70,1%; los tractores, 67,9%; y las cosechadoras, 46,6%.

El total de unidades vendidas de tractores registran el mayor incremento interanual en el acumulado de 2021, con 16,5%; las sembradoras crecen 8,6%; los implementos aumentan 7,3%; y las cosechadoras suben 0,9%.

En cuanto a la facturación de las maquinarias según su origen, en 2021, se observan aumentos interanuales en tractores, implementos y cosechadoras de producción nacional, que muestran incrementos de 99,1%, 92,7% y 77,4%, respectivamente. Por su parte, en las de origen importado se registran disminuciones interanuales en la facturación de los tres segmentos mencionados, con caídas de 51,1% en tractores, 20,2% en cosechadoras y 8,4% en implementos.

Cuadro 3. Venta de máquinas agrícolas. Primer trimestre 2020-cuarto trimestre 2021

	Facturación total
	Millones de pesos
Acumulado año 2020*	100.817,8
Acumulado año 2021^e	171.182,8
2020	
1° trimestre*	13.071,7
2° trimestre*	28.936,3
3° trimestre*	26.799,4
4° trimestre*	32.010,4
2021	
1° trimestre*	25.278,2
2° trimestre*	43.780,0
3° trimestre ^e	49.026,2
4° trimestre ^e	53.098,4
Variación porcentual respecto al mismo período del año anterior	
2020	
Acumulado del año*	80,8
1° trimestre*	33,6
2° trimestre*	105,8
3° trimestre*	78,7
4° trimestre*	89,3
2021	
Acumulado del año^e	69,8
1° trimestre*	93,4
2° trimestre*	51,3
3° trimestre ^e	82,9
4° trimestre ^e	65,9

Nota: incluye los cuatro grupos de maquinaria, de origen nacional e importado.

Por resguardo del secreto estadístico del grupo de sembradoras, no se presenta la apertura de la venta de máquinas agrícolas en nacionales e importadas.

Los totales por suma pueden no coincidir por redondeo en las cifras parciales.

Fuente: INDEC, Dirección Nacional de Estadísticas Económicas. Dirección de Estadísticas Mineras, Manufactureras, Energéticas y de la Construcción.

Cuadro 4. Venta de cosechadoras nacionales e importadas. Primer trimestre 2020-cuarto trimestre 2021

	Unidades vendidas			Facturación			Precio promedio por unidad	
	Total	Nacionales	Importadas	Total	Nacionales	Importadas	Nacionales	Importadas
	Unidades			Millones de pesos			Miles de pesos	
Acumulado año 2020*	843	538	305	18.474,7	12.649,1	5.825,6	23.511,4	19.100,2
Acumulado año 2021*	851	725	126	27.085,2	22.437,6	4.647,6	30.948,4	36.885,4
2020								
1° trimestre*	228	97	131	4.062,3	1.957,5	2.104,8	20.180,2	16.067,2
2° trimestre*	280	142	138	5.889,4	3.015,8	2.873,6	21.238,2	20.823,2
3° trimestre*	145	120	25	3.459,8	2.915,3	544,4	24.294,5	21.776,7
4° trimestre*	190	179	11	5.063,2	4.760,5	302,7	26.594,9	27.522,5
2021								
1° trimestre*	170	143	27	4.877,8	4.069,7	808,0	28.459,7	29.927,7
2° trimestre*	248	190	58	8.295,9	5.868,3	2.427,6	30.885,8	41.854,3
3° trimestre*	228	204	24	6.856,4	6.129,7	726,7	30.047,4	30.279,5
4° trimestre*	205	188	17	7.055,2	6.369,9	685,3	33.882,5	40.308,9
Variación porcentual respecto al mismo período del año anterior								
2020								
Acumulado del año*	-2,1	6,5	-14,3	54,4	76,3	21,7		
1° trimestre*	-23,0	-50,5	31,0	7,8	-23,2	72,8		
2° trimestre*	29,0	14,5	48,4	100,5	90,9	111,6		
3° trimestre*	-7,6	42,9	-65,8	59,2	130,9	-40,2		
4° trimestre*	-0,5	77,2	-87,8	64,1	166,9	-76,7		
2021								
Acumulado del año*	0,9	34,8	-58,7	46,6	77,4	-20,2		
1° trimestre*	-25,4	47,4	-79,4	20,1	107,9	-61,6		
2° trimestre*	-11,4	33,8	-58,0	40,9	94,6	-15,5		
3° trimestre*	57,2	70,0	-4,0	98,2	110,3	33,5		
4° trimestre*	7,9	5,0	54,5	39,3	33,8	126,3		

Nota: los totales por suma pueden no coincidir por redondeo en las cifras parciales.

Fuente: INDEC, Dirección Nacional de Estadísticas Económicas. Dirección de Estadísticas Mineras, Manufactureras, Energéticas y de la Construcción.

Cuadro 5.1 Venta de tractores nacionales e importados. Primer trimestre 2020-cuarto trimestre 2021

	Unidades vendidas			Facturación			Precio promedio por unidad	
	Total	Nacionales	Importados	Total	Nacionales	Importados	Nacionales	Importados
	Unidades			Millones de pesos			Miles de pesos	
Acumulado año 2020*	6.532	5.204	1.328	35.642,5	28.248,9	7.393,5	5.428,3	5.567,4
Acumulado año 2021*	7.613	7.200	413	59.847,3	56.230,9	3.616,4	7.809,8	8.756,4
2020								
1° trimestre*	1.083	654	429	4.318,0	2.491,3	1.826,7	3.809,3	4.258,1
2° trimestre*	2.012	1.414	598	10.006,0	6.876,3	3.129,7	4.863,0	5.233,6
3° trimestre*	1.713	1.507	206	10.204,0	8.666,1	1.537,9	5.750,5	7.465,6
4° trimestre*	1.724	1.629	95	11.114,5	10.215,3	899,2	6.270,9	9.465,3
2021								
1° trimestre*	1.373	1.296	77	9.738,4	9.079,3	659,1	7.005,6	8.560,2
2° trimestre*	1.814	1.780	34	14.787,1	14.361,9	425,3	8.068,5	12.507,8
3° trimestre*	2.315	2.093	222	17.843,8	16.241,6	1.602,2	7.760,0	7.217,2
4° trimestre*	2.111	2.031	80	17.477,9	16.548,2	929,8	8.147,8	11.622,1
Variación porcentual respecto al mismo período del año anterior								
2020								
Acumulado del año*	4,3	31,2	-42,2	55,9	109,5	-21,2		
1° trimestre*	-8,5	-24,4	34,9	35,4	14,3	81,2		
2° trimestre*	30,2	37,8	15,2	67,6	97,3	25,9		
3° trimestre*	-7,7	27,7	-69,5	45,0	105,5	-45,5		
4° trimestre*	2,6	82,0	-87,9	66,7	183,9	-70,7		
2021								
Acumulado del año*	16,5	38,4	-68,9	67,9	99,1	-51,1		
1° trimestre*	26,8	98,2	-82,1	125,5	264,4	-63,9		
2° trimestre*	-9,8	25,9	-94,3	47,8	108,9	-86,4		
3° trimestre*	35,1	38,9	7,8	74,9	87,4	4,2		
4° trimestre*	22,4	24,7	-15,8	57,3	62,0	3,4		

Nota: los totales por suma pueden no coincidir por redondeo en las cifras parciales.

Fuente: INDEC, Dirección Nacional de Estadísticas Económicas. Dirección de Estadísticas Mineras, Manufactureras, Energéticas y de la Construcción.

Cuadro 5.2

Venta de tractores por grupo de potencia. Primer trimestre 2020-cuarto trimestre 2021

	Unidades vendidas				Facturación				Precio promedio por unidad			
	Total	Potencia (hp)			Total	Potencia (hp)			Total	Potencia (hp)		
		hasta 100	101 a 200	mayor de 200		hasta 100	101 a 200	mayor de 200		hasta 100	101 a 200	mayor de 200
		Unidades				Millones de pesos				Miles de pesos		
Acumulado año 2020*	6.532	1.643	3.105	1.784	35.642,5	4.142,3	15.408,7	16.091,5	5.456,6	2.521,2	4.962,5	9.019,9
Acumulado año 2021*	7.613	2.078	3.515	2.020	59.847,3	7.444,9	26.304,9	26.097,5	7.861,2	3.582,7	7.483,6	12.919,5
2020												
1° trimestre*	1.083	367	481	235	4.318,0	771,2	1.857,9	1.688,9	3.987,0	2.101,3	3.862,6	7.186,7
2° trimestre*	2.012	562	953	497	10.006,0	1.347,4	4.519,7	4.138,9	4.973,2	2.397,6	4.742,6	8.327,8
3° trimestre*	1.713	373	816	524	10.204,0	1.005,9	4.183,6	5.014,5	5.956,8	2.696,7	5.127,0	9.569,7
4° trimestre*	1.724	341	855	528	11.114,5	1.017,8	4.847,5	5.249,2	6.446,9	2.984,9	5.669,6	9.941,6
2021												
1° trimestre*	1.373	333	662	378	9.738,4	1.123,1	4.298,2	4.317,1	7.092,8	3.372,7	6.492,8	11.420,8
2° trimestre*	1.814	387	804	623	14.787,1	1.319,8	5.762,5	7.704,8	8.151,7	3.410,4	7.167,3	12.367,3
3° trimestre*	2.315	753	1.030	532	17.843,8	2.732,7	7.974,3	7.136,9	7.707,9	3.629,0	7.742,0	13.415,2
4° trimestre*	2.111	605	1.019	487	17.477,9	2.269,3	8.270,0	6.938,7	8.279,5	3.750,9	8.115,8	14.247,8
Variación porcentual respecto al mismo período del año anterior												
2020												
Acumulado del año*	4,3	-15,1	13,7	11,6	55,9	13,7	66,0	61,8				
1° trimestre*	-8,5	3,7	-10,8	-19,0	35,4	67,4	36,9	23,2				
2° trimestre*	30,2	38,4	37,3	11,7	67,6	78,1	79,3	53,7				
3° trimestre*	-7,7	-35,8	2,4	9,6	45,0	-10,3	49,5	60,9				
4° trimestre*	2,6	-42,6	22,1	36,8	66,7	-21,9	86,2	90,0				
2021												
Acumulado del año*	16,5	26,5	13,2	13,2	67,9	79,7	70,7	62,2				
1° trimestre*	26,8	-9,3	37,6	60,9	125,5	45,6	131,3	155,6				
2° trimestre*	-9,8	-31,1	-15,6	25,4	47,8	-2,0	27,5	86,2				
3° trimestre*	35,1	101,9	26,2	1,5	74,9	171,7	90,6	42,3				
4° trimestre*	22,4	77,4	19,2	-7,8	57,3	123,0	70,6	32,2				

Nota: los totales por suma pueden no coincidir por redondeo en las cifras parciales.

Por resguardo del secreto estadístico, no se presenta la apertura de las ventas en nacionales e importados.

Fuente: INDEC, Dirección Nacional de Estadísticas Económicas. Dirección de Estadísticas Mineras, Manufactureras, Energéticas y de la Construcción.

Cuadro 6.

Venta de sembradoras. Primer trimestre 2020-cuarto trimestre 2021

	Unidades vendidas		Facturación		Precio promedio por unidad	
	Unidades	Millones de pesos	Miles de pesos	Miles de pesos		
Acumulado año 2020*	2.511	18.758,9	7.470,7			
Acumulado año 2021*	2.727	36.732,2	13.469,8			
2020						
1° trimestre*	223	1.202,7	5.393,2			
2° trimestre*	921	5.928,1	6.436,6			
3° trimestre*	711	5.712,9	8.035,0			
4° trimestre*	656	5.915,2	9.017,1			
2021						
1° trimestre*	370	3.961,8	10.707,7			
2° trimestre*	811	10.715,3	13.212,5			
3° trimestre*	805	10.817,2	13.437,5			
4° trimestre*	741	11.237,9	15.165,8			
Variación porcentual respecto al mismo período del año anterior						
2020						
Acumulado del año*	24,9	130,5				
1° trimestre*	-2,2	63,8				
2° trimestre*	48,5	168,9				
3° trimestre*	5,2	103,0				
4° trimestre*	35,0	148,1				
2021						
Acumulado del año*	8,6	95,8				
1° trimestre*	65,9	229,4				
2° trimestre*	-11,9	80,8				
3° trimestre*	13,2	89,3				
4° trimestre*	13,0	90,0				

Nota: los totales por suma pueden no coincidir por redondeo en las cifras parciales.

Por resguardo del secreto estadístico, no se presenta la apertura de las ventas en nacionales e importadas.

Fuente: INDEC, Dirección Nacional de Estadísticas Económicas. Dirección de Estadísticas Mineras, Manufactureras, Energéticas y de la Construcción.

Cuadro 7.

Venta de implementos nacionales e importados. Primer trimestre 2020-cuarto trimestre 2021

	Unidades vendidas			Facturación			Precio promedio por unidad	
	Total	Nacionales	Importados	Total	Nacionales	Importados	Nacionales	Importados
	Unidades			Millones de pesos			Miles de pesos	
Acumulado año 2020*	10.014	8.964	1.050	27.941,8	21.683,7	6.258,1	2.419,0	5.960,1
Acumulado año 2021^e	10.746	9.929	817	47.518,1	41.785,0	5.733,1	4.208,4	7.017,3
2020								
1° trimestre*	1.523	1.258	265	3.488,7	2.063,9	1.424,9	1.640,6	5.376,8
2° trimestre*	2.822	2.562	260	7.112,8	5.449,2	1.663,6	2.126,9	6.398,6
3° trimestre*	2.761	2.495	266	7.422,8	5.926,4	1.496,4	2.375,3	5.625,7
4° trimestre*	2.908	2.649	259	9.917,5	8.244,3	1.673,2	3.112,2	6.460,1
2021								
1° trimestre*	2.004	1.845	159	6.700,2	5.413,6	1.286,6	2.934,2	8.091,6
2° trimestre*	2.758	2.512	246	9.981,7	8.413,9	1.567,8	3.349,5	6.373,2
3° trimestre ^e	2.807	2.604	203	13.508,8	12.094,1	1.414,8	4.644,4	6.969,3
4° trimestre ^e	3.177	2.968	209	17.327,4	15.863,4	1.464,0	5.344,8	7.004,6
Variación porcentual respecto al mismo período del año anterior								
2020								
Acumulado del año*	31,2	34,1	10,5	118,6	139,4	67,9		
1° trimestre*	-7,1	-8,6	0,8	66,6	55,1	86,7		
2° trimestre*	37,9	39,3	25,6	141,3	169,9	79,1		
3° trimestre*	66,8	72,8	26,1	150,0	182,8	71,2		
4° trimestre*	26,7	30,8	-3,7	107,9	128,3	44,2		
2021								
Acumulado del año^e	7,3	10,8	-22,2	70,1	92,7	-8,4		
1° trimestre*	31,6	46,7	-40,0	92,1	162,3	-9,7		
2° trimestre*	-2,3	-2,0	-5,4	40,3	54,4	-5,8		
3° trimestre ^e	1,7	4,4	-23,7	82,0	104,1	-5,5		
4° trimestre ^e	9,3	12,0	-19,3	74,7	92,4	-12,5		

Nota: los totales por suma pueden no coincidir por redondeo en las cifras parciales.

Fuente: INDEC, Dirección Nacional de Estadísticas Económicas. Dirección de Estadísticas Mineras, Manufactureras, Energéticas y de la Construcción.

Cuadro 8.

Venta de pulverizadoras de arrastre y autopropulsadas. Primer trimestre 2020-cuarto trimestre 2021

	Unidades vendidas			Facturación			Precio promedio por unidad	
	Total	autopropulsadas	de arrastre	Total	autopropulsadas	de arrastre	autopropulsadas	de arrastre
	Unidades			Millones de pesos			Miles de pesos	
Acumulado año 2020*	1.227	766	461	10.670,7	10.137,6	533,1	13.234,5	1.156,4
Acumulado año 2021^e	1.472	839	633	17.603,9	16.591,5	1.012,4	19.775,4	1.599,3
2020								
1° trimestre*	122	84	38	968,8	934,7	34,1	11.127,4	896,9
2° trimestre*	344	208	136	2.542,8	2.421,1	121,7	11.639,8	895,0
3° trimestre*	379	239	140	3.219,6	3.076,8	142,8	12.873,7	1.020,1
4° trimestre*	382	235	147	3.939,5	3.705,0	234,5	15.766,0	1.595,0
2021								
1° trimestre*	267	160	107	2.082,4	1.940,2	142,2	12.126,2	1.328,7
2° trimestre*	333	187	146	3.092,1	2.880,9	211,2	15.405,7	1.446,5
3° trimestre ^e	420	251	169	5.831,2	5.544,3	286,9	22.088,9	1.697,4
4° trimestre ^e	452	241	211	6.598,3	6.226,2	372,2	25.834,7	1.763,8
Variación porcentual respecto al mismo período del año anterior								
2020								
Acumulado del año*	52,2	48,7	58,4	127,8	125,9	171,3		
1° trimestre*	35,6	44,8	18,8	122,0	121,0	154,2		
2° trimestre*	98,8	84,1	126,7	185,4	184,0	217,6		
3° trimestre*	72,3	66,0	84,2	156,2	158,0	122,7		
4° trimestre*	18,3	17,5	19,5	87,6	83,5	190,9		
2021								
Acumulado del año^e	20,0	9,5	37,3	65,0	63,7	89,9		
1° trimestre*	118,9	90,5	181,6	114,9	107,6	317,1		
2° trimestre*	-3,2	-10,1	7,4	21,6	19,0	73,5		
3° trimestre ^e	10,8	5,0	20,7	81,1	80,2	100,9		
4° trimestre ^e	18,3	2,6	43,5	67,5	68,0	58,7		

Notas: las pulverizadoras de arrastre incluyen a las de enganche de tres puntos.

Los totales por suma pueden no coincidir por redondeo en las cifras parciales.

Por resguardo del secreto estadístico, no se presenta la apertura de las ventas en nacionales e importadas.

Fuente: INDEC, Dirección Nacional de Estadísticas Económicas. Dirección de Estadísticas Mineras, Manufactureras, Energéticas y de la Construcción.

Cuadro 9. Venta de implementos de acarreo y almacenaje de granos. Primer trimestre 2020-cuarto trimestre 2021

	Unidades vendidas	Facturación	Precio promedio por unidad
	Unidades	Millones de pesos	Miles de pesos
Acumulado año 2020*	4.181	6.198,0	1.482,4
Acumulado año 2021*	4.549	9.701,9	2.132,8
2020			
1° trimestre*	777	1.107,4	1.425,2
2° trimestre*	1.280	1.966,2	1.536,1
3° trimestre*	1.093	1.482,3	1.356,2
4° trimestre*	1.031	1.642,1	1.592,8
2021			
1° trimestre*	954	1.576,3	1.652,4
2° trimestre*	1.240	2.367,2	1.909,1
3° trimestre*	1.142	2.518,7	2.205,5
4° trimestre*	1.213	3.239,6	2.670,7
Variación porcentual respecto al mismo período del año anterior			
2020			
Acumulado del año*	37,5	161,3	
1° trimestre*	2,4	107,0	
2° trimestre*	49,5	206,4	
3° trimestre*	72,1	220,2	
4° trimestre*	30,5	124,2	
2021			
Acumulado del año*	8,8	56,5	
1° trimestre*	22,8	42,4	
2° trimestre*	-3,1	20,4	
3° trimestre*	4,5	69,9	
4° trimestre*	17,7	97,3	

Nota: los totales por suma pueden no coincidir por redondeo en las cifras parciales.

Por resguardo del secreto estadístico, no se presenta la apertura de las ventas en nacionales e importados.

Fuente: INDEC, Dirección Nacional de Estadísticas Económicas. Dirección de Estadísticas Mineras, Manufactureras, Energéticas y de la Construcción.

Cuadro 10. Venta de otros implementos. Primer trimestre 2020-cuarto trimestre 2021

	Unidades vendidas	Facturación	Precio promedio por unidad
	Unidades	Millones de pesos	Miles de pesos
Acumulado año 2020*	4.606	11.073,1	2.404,1
Acumulado año 2021^e	4.725	20.212,2	4.277,7
2020			
1° trimestre*	624	1.412,6	2.263,8
2° trimestre*	1.198	2.603,8	2.173,5
3° trimestre*	1.289	2.720,9	2.110,8
4° trimestre*	1.495	4.335,9	2.900,2
2021			
1° trimestre*	783	3.041,4	3.884,4
2° trimestre*	1.185	4.522,4	3.816,4
3° trimestre ^b	1.245	5.158,9	4.143,7
4° trimestre ^b	1.512	7.489,5	4.953,3
Variación porcentual respecto al mismo período del año anterior			
2020			
Acumulado del año*	21,6	93,4	
1° trimestre*	-21,0	25,8	
2° trimestre*	17,8	84,0	
3° trimestre*	61,1	117,6	
4° trimestre*	26,5	123,7	
2021			
Acumulado del año^e	2,6	82,5	
1° trimestre*	25,5	115,3	
2° trimestre*	-1,1	73,7	
3° trimestre ^b	-3,4	89,6	
4° trimestre ^b	1,1	72,7	

Nota: los totales por suma pueden no coincidir por redondeo en las cifras parciales.

Por resguardo del secreto estadístico, no se presenta la apertura de las ventas en nacionales e importados.

Fuente: INDEC, Dirección Nacional de Estadísticas Económicas. Dirección de Estadísticas Mineras, Manufactureras, Energéticas y de la Construcción.

Observaciones metodológicas

El *Informe de la industria de maquinaria agrícola* forma parte del programa de estadísticas continuas de la industria manufacturera y presenta la evolución trimestral de las ventas del sector. El Instituto Nacional de Estadística y Censos (INDEC) genera información estadística sectorial para complementar y enriquecer los indicadores habituales que se elaboran y publican sobre la industria manufacturera. La información utilizada en el presente informe se obtiene de un panel de más de 40 empresas, que constituyen el núcleo de la industria, e incluye tanto a las que elaboran maquinarias en plantas localizadas en el país como a las que comercializan productos de origen importado. Se presentan las ventas en unidades y la facturación en pesos sin impuesto al valor agregado (IVA).

Se consideran los cuatro grandes grupos de maquinarias que son relevantes para la producción y cosecha de cereales, oleaginosas y forrajes: cosechadoras, tractores, sembradoras e implementos. Entre estos últimos, se incluyen pulverizadoras autopropulsadas y de arrastre, embutidoras, extractoras y elevadoras de granos, acoplados tolva, cabezales para cosechadoras, acoplados forrajeros, equipos de labranza, fertilizadoras, picadoras de forraje, moledoras, enfardadoras, rotoenfardadoras, cargadores y transportadores de rollos, desmalezadoras, segadoras acondicionadoras, rastrillos y cargadores frontales.

El grupo de implementos presenta una apertura en tres subgrupos: el primero incluye las pulverizadoras autopropulsadas y de arrastre, el segundo comprende implementos de acarreo y almacenaje de granos –contiene embutidoras, extractoras y elevadoras de grano y acoplados tolva– y en el tercero se considera el resto de los implementos.