



Ciencia y tecnología

Vol. 7, n° 1



Acceso y uso de tecnologías de la información y la comunicación. EPH

Cuarto trimestre de 2022



Dirección: Marco Lavagna
Dirección Técnica: Pedro Ignacio Lines
Dirección de Gestión: Santiago Tettamanti
Dirección General de Difusión y Comunicación: María Silvana Viazzi
Coordinación de Producción Gráfica y Editorial: Marcelo Costanzo

Este informe técnico fue producido por los equipos de trabajo de:

Dirección Nacional de Estadísticas de Condiciones de Vida
Guillermo Luis Manzano

Dirección de Encuesta Permanente de Hogares
Sandra Duclós

Dirección General de Tecnología de la Información y de las Comunicaciones
Gabriel Serralta

Analista
Luis Calderón



Queda hecho el depósito que fija la Ley 11.723

Esta publicación utiliza una licencia Creative Commons.
Se permite su reproducción con atribución de la fuente.

Buenos Aires, mayo de 2023

Signos convencionales:

- * Dato provisorio
- e Dato estimado por extrapolación, proyección
- i Dato estimado por imputación
- u Dato de calidad inferior al estándar
- Cero absoluto
- . Dato no registrado
- ... Dato no disponible a la fecha de presentación de los resultados
- /// Dato que no corresponde presentar
- s Dato confidencial por aplicación de las reglas del secreto estadístico

Publicaciones del INDEC

Las publicaciones editadas por el Instituto Nacional de Estadística y Censos pueden ser consultadas en www.indec.gov.ar y en el Centro Estadístico de Servicios, ubicado en Av. Presidente Julio A. Roca 609 C1067ABB, Ciudad Autónoma de Buenos Aires, Argentina. El horario de atención al público es de 9:30 a 16:00.

También pueden solicitarse al teléfono (54-11) 5031-4632

Correo electrónico: ces@indec.gov.ar

Sitio web: www.indec.gov.ar

Twitter: @INDECArgentina

Facebook: /INDECArgentina

Instagram: @indecargentina

Spotify: /INDECArgentina

Calendario anual anticipado de informes:

www.indec.gov.ar/indec/web/Calendario-Fecha-0

Gráficos

Gráfico 1. Hogares con acceso a computadora e internet. Total 31 aglomerados urbanos. Cuarto trimestre de 2022	3
Gráfico 2. Población de 4 años y más, por utilización de bienes y servicios de las TIC. Total 31 aglomerados urbanos. Cuarto trimestre de 2022.....	3
Gráfico 3. Hogares con acceso a computadora e internet, según región. Total 31 aglomerados urbanos. Cuarto trimestre de 2022.....	9
Gráfico 4. Población de 4 años y más, por utilización de bienes y servicios de las TIC, según región. En porcentaje. Total 31 aglomerados urbanos. Cuarto trimestre de 2022.....	10
Gráfico 5. Población de 4 años y más, por utilización de bienes y servicios de las TIC, según sexo. En porcentaje. Total 31 aglomerados urbanos. Cuarto trimestre de 2022.....	12
Gráfico 6. Población de 4 años y más, por utilización de bienes y servicios de las TIC, según máximo nivel de instrucción alcanzado. En porcentaje. Total 31 aglomerados urbanos. Cuarto trimestre de 2022	13

1. Resultados del cuarto trimestre de 2022

Cuadro 1. Hogares con acceso a bienes y servicios de las TIC (computadora e internet). Total 31 aglomerados urbanos. Cuarto trimestre de 2022.....	4
Cuadro 2. Población de 4 años y más en hogares, por utilización de bienes y servicios de las TIC (celular, computadora o internet). Total 31 aglomerados urbanos. Cuarto trimestre de 2022.....	5
Cuadro 3. Población de 4 años y más en hogares, por utilización de bienes y servicios de las TIC (celular, computadora o internet), según sexo y grupo de edad. Total 31 aglomerados urbanos. Cuarto trimestre de 2022.....	6
Cuadro 4. Población de 4 años y más en hogares, por utilización de bienes y servicios de las TIC (celular, computadora o internet), según grupo de edad y nivel educativo. Total 31 aglomerados urbanos. Cuarto trimestre de 2022.....	7
Cuadro 5. Hogares y población de referencia por aglomerado y cobertura del MAUTIC. Total 31 aglomerados urbanos. Cuarto trimestre de 2022.....	8

2. La tecnología en cifras. El acceso en los hogares y el uso que hace la población de las tecnologías de la información y la comunicación (TIC)

2.1 Hogares con acceso a computadora e internet.....	9
2.2 Población que utiliza las TIC: celular, computadora e internet	10
2.3 El uso de las TIC según edad y sexo.....	12
2.4 Usos de las TIC según el máximo nivel educativo alcanzado	13

3. Aspectos metodológicos

3.1 Características de la muestra.....	14
3.2 Acerca de las proyecciones de población	14
3.3 Definiciones básicas	15
3.4 Período de referencia.....	15



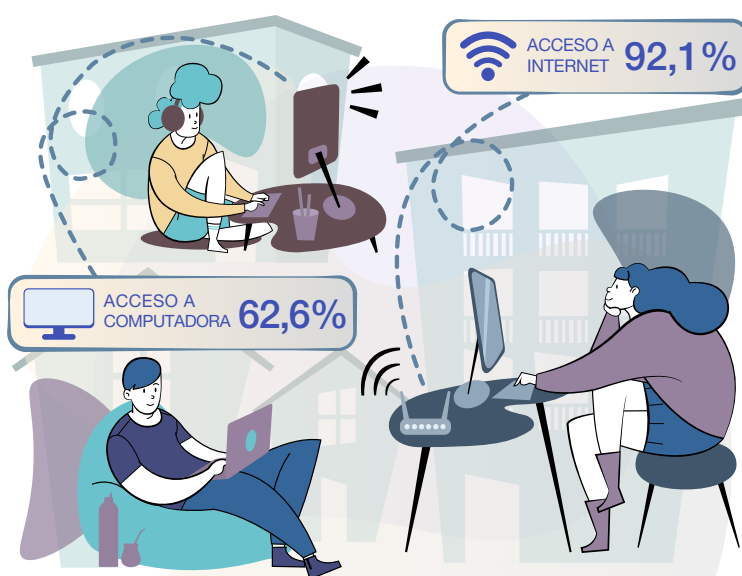
Acceso y uso de tecnologías de la información y la comunicación. EPH

Principales indicadores del módulo de acceso y uso de tecnologías de la información y la comunicación. Cuarto trimestre de 2022

Se presenta información básica sobre los accesos a computadora e internet en los hogares urbanos, así como sobre el uso de telefonía móvil, computadora e internet por las personas residentes en dichos hogares. El módulo de acceso y uso de tecnologías de la información y la comunicación (MAUTIC) se llevó a cabo en el marco de la Encuesta Permanente de Hogares (EPH) durante el cuarto trimestre de 2022, juntamente con las direcciones provinciales de estadística (DPE). El objetivo de este módulo es relevar las características de acceso a tecnologías en hogares y su uso por parte de la población de 4 años y más.

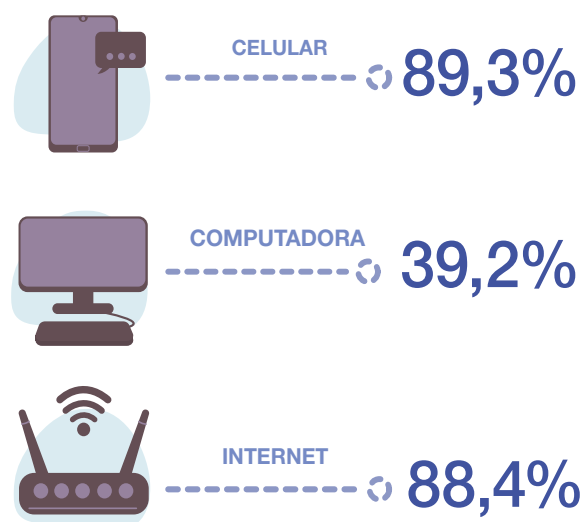
En el cuarto trimestre de 2022, se registró que el 62,6% de los hogares urbanos tiene acceso a computadora (sean de escritorio, portátiles o tabletas electrónicas) y el 92,1%, a internet (sea red fija o móvil). Estos valores representan, en relación con el año anterior, un incremento en el acceso al uso de internet en los hogares y una disminución en el acceso al uso de las computadoras en los hogares. Además, los datos muestran que, en la Argentina, 89 de cada 100 personas usan teléfono celular y 88 de cada 100 utilizan internet.

Gráfico 1. Hogares con acceso a computadora e internet.
Total 31 aglomerados urbanos.
Cuarto trimestre de 2022



Fuente: INDEC, Encuesta Permanente de Hogares.

Gráfico 2. Población de 4 años y más, por utilización de bienes y servicios de las TIC. Total 31 aglomerados urbanos.
Cuarto trimestre de 2022



Fuente: INDEC, Encuesta Permanente de Hogares.

1. Resultados del cuarto trimestre de 2022

Cuadro 1. Hogares con acceso a bienes y servicios de las TIC (computadora e internet). Total 31 aglomerados urbanos. Cuarto trimestre de 2022

Área geográfica	Bienes de las TIC					
	Computadora			Internet		
	Sí	No	Ns/Nr	Sí	No	Ns/Nr
Porcentaje						
Total 31 aglomerados urbanos	62,6	37,4	0,0	92,1	7,8	0,0
Aglomerados del interior	57,6	42,4	0,1	91,4	8,5	0,0
Regiones						
Gran Buenos Aires	67,0	33,0	0,0	92,8	7,3	0,0
Ciudad Autónoma de Buenos Aires (1)	84,1	15,9	0,0	95,7	4,3	0,0
Partidos del Gran Buenos Aires (1)	61,7	38,3	0,0	91,8	8,2	0,0
Cuyo	57,2	42,8	0,0	93,5	6,5	0,0
Gran Mendoza (1)	55,0	45,0	0,0	93,8	6,2	0,0
Gran San Juan (1)	57,1	42,9	0,0	93,0	6,9	0,1
Gran San Luis (2) (3)	66,6	33,4	0,0	92,8	7,2	0,0
Noreste	52,2	47,8	0,0	88,3	11,7	0,0
Corrientes (2)	62,2	37,8	0,0	88,7	11,3	0,0
Formosa (2)	46,2	53,8	0,0	88,7	11,3	0,0
Gran Resistencia (2)	44,5	55,5	0,0	87,4	12,6	0,0
Posadas (2)	54,8	45,3	0,0	88,8	11,2	0,0
Noroeste	52,6	47,3	0,1	92,0	8,0	0,0
Gran Catamarca (2)	48,8	51,1	0,1	96,0	4,0	0,0
Gran Tucumán-Tafí Viejo (1)	46,0	53,8	0,2	91,0	9,1	0,0
Jujuy-Palpalá (2)	53,4	46,6	0,0	87,4	12,7	0,0
La Rioja (2)	60,9	39,1	0,0	86,7	13,3	0,0
Salta (1)	59,9	40,1	0,0	95,6	4,4	0,0
Santiago del Estero-La Banda (2)	52,7	47,3	0,0	93,6	6,5	0,0
Pampeana	58,2	41,7	0,1	91,0	9,0	0,0
Bahía Blanca-Cerri (2)	58,6	41,4	0,0	88,4	11,6	0,0
Concordia (2)	51,4	48,6	0,0	91,8	8,2	0,0
Gran Córdoba (1)	57,3	42,7	0,0	91,4	8,6	0,0
Gran La Plata (1)	64,3	35,7	0,0	93,6	6,4	0,0
Gran Rosario (1)	53,5	46,4	0,1	89,2	10,8	0,0
Gran Paraná (2)	68,4	31,4	0,2	91,7	8,1	0,2
Gran Santa Fe (1)	59,7	40,3	0,0	90,7	9,3	0,0
Mar del Plata (1) (3)	59,5	40,5	0,0	92,0	8,0	0,0
Río Cuarto (2)	55,8	43,9	0,3	90,4	9,6	0,0
Santa Rosa-Toay (2)	58,2	41,7	0,1	93,0	6,6	0,4
San Nicolás-Villa Constitución (2)	54,3	45,7	0,0	88,7	11,3	0,0
Patagonia	71,1	28,7	0,2	93,4	6,4	0,2
Comodoro Rivadavia-Rada Tilly (2)	73,7	26,3	0,0	97,7	2,3	0,0
Neuquén-Plottier (2)	70,1	29,2	0,7	88,9	10,5	0,7
Río Gallegos (2)	75,3	24,7	0,0	97,6	2,4	0,0
Ushuaia-Río Grande (2)	77,0	23,0	0,0	96,1	3,9	0,0
Rawson-Trelew (2)	61,4	38,6	0,0	89,8	10,2	0,0
Viedma-Carmen de Patagones (2)	68,6	31,4	0,0	94,1	5,9	0,0
Total de aglomerados de 500.000 y más habitantes	63,4	36,6	0,0	92,5	7,5	0,0
Total de aglomerados de menos de 500.000 habitantes	59,1	40,8	0,1	90,7	9,2	0,1

(1) Aglomerados de 500.000 y más habitantes.

(2) Aglomerados de menos de 500.000 habitantes.

(3) A partir del diseño muestral implementado desde el tercer trimestre de 2013, la localidad de Batán deja de formar parte del aglomerado Mar del Plata. El aglomerado San Luis-El Chorrillo pasa a llamarse Gran San Luis, incluyendo las localidades Juana Koslay, El Chorrillo y La Punta.

Fuente: INDEC, Encuesta Permanente de Hogares.

Cuadro 2. Población de 4 años y más en hogares, por utilización de bienes y servicios de las TIC (celular, computadora o internet). Total 31 aglomerados urbanos. Cuarto trimestre de 2022

Área geográfica	Uso de las TIC								
	Internet			Computadora			Teléfono celular		
	Sí	No	Ns/Nr	Sí	No	Ns/Nr	Sí	No	Ns/Nr
	Porcentaje								
Total 31 aglomerados urbanos	88,4	11,5	0,1	39,2	60,6	0,2	89,3	10,6	0,1
Aglomerados del interior	88,4	11,6	0,0	38,1	61,9	0,1	88,9	11,1	0,0
Regiones									
Gran Buenos Aires	88,4	11,4	0,3	40,2	59,6	0,3	89,6	10,2	0,2
Ciudad Autónoma de Buenos Aires ⁽¹⁾	90,1	9,7	0,2	56,7	43,1	0,2	90,8	9,1	0,1
Partidos del Gran Buenos Aires ⁽¹⁾	88,0	11,8	0,3	36,3	63,5	0,3	89,3	10,4	0,2
Cuyo	89,2	10,8	0,0	38,0	62,0	0,0	87,5	12,5	0,0
Gran Mendoza ⁽¹⁾	88,9	11,1	0,0	33,3	66,7	0,0	84,2	15,8	0,0
Gran San Juan ⁽¹⁾	89,2	10,8	0,0	50,7	49,3	0,0	93,7	6,3	0,0
Gran San Luis ^{(2) (3)}	90,9	9,1	0,0	30,1	69,9	0,0	88,0	12,0	0,0
Noreste	88,2	11,8	0,0	35,5	64,5	0,1	91,9	8,1	0,0
Corrientes ⁽²⁾	91,3	8,7	0,0	39,7	60,3	0,0	93,6	6,4	0,0
Formosa ⁽²⁾	85,0	15,0	0,0	30,2	69,5	0,3	93,6	6,5	0,0
Gran Resistencia ⁽²⁾	88,4	11,6	0,0	35,2	64,8	0,0	91,9	8,1	0,0
Posadas ⁽²⁾	87,0	13,0	0,0	35,1	64,9	0,0	89,1	11,0	0,0
Noroeste	88,1	11,9	0,0	30,5	69,5	0,0	85,6	14,4	0,0
Gran Catamarca ⁽²⁾	91,5	8,5	0,0	29,9	70,2	0,0	92,9	7,1	0,0
Gran Tucumán-Tafí Viejo ⁽¹⁾	87,2	12,8	0,0	21,8	78,1	0,1	85,9	14,1	0,0
Jujuy-Palpalá ⁽²⁾	89,4	10,6	0,0	36,5	63,5	0,0	86,0	14,0	0,0
La Rioja ⁽²⁾	84,9	15,2	0,0	48,8	51,2	0,0	87,5	12,6	0,0
Salta ⁽¹⁾	91,0	9,0	0,0	34,5	65,5	0,0	85,1	14,9	0,0
Santiago del Estero-La Banda ⁽²⁾	84,3	15,7	0,0	28,5	71,6	0,0	80,2	19,8	0,0
Pampeana	87,7	12,3	0,0	39,8	60,1	0,1	89,4	10,6	0,0
Bahía Blanca-Cerri ⁽²⁾	90,5	9,5	0,0	33,4	66,6	0,0	88,1	11,9	0,0
Concordia ⁽²⁾	87,1	12,9	0,0	22,3	77,8	0,0	86,3	13,7	0,0
Gran Córdoba ⁽¹⁾	87,6	12,4	0,0	40,1	59,8	0,1	86,9	13,1	0,0
Gran La Plata ⁽¹⁾	90,5	9,4	0,1	49,7	49,9	0,4	90,7	9,3	0,0
Gran Rosario ⁽¹⁾	85,8	14,2	0,0	41,8	58,2	0,0	92,1	7,9	0,0
Gran Paraná ⁽²⁾	91,1	8,8	0,1	53,0	46,9	0,1	89,9	9,9	0,1
Gran Santa Fe ⁽¹⁾	86,0	14,0	0,0	38,6	61,3	0,0	86,0	14,0	0,0
Mar del Plata ^{(1) (3)}	88,3	11,7	0,0	28,3	71,7	0,0	91,8	8,2	0,0
Río Cuarto ⁽²⁾	83,1	16,9	0,0	35,9	63,7	0,4	87,4	12,6	0,0
Santa Rosa-Toay ⁽²⁾	87,6	12,2	0,1	28,3	71,4	0,2	93,9	6,1	0,0
San Nicolás-Villa Constitución ⁽²⁾	85,6	14,4	0,0	35,9	63,7	0,4	88,6	11,4	0,0
Patagonia	91,8	8,3	0,0	51,0	49,1	0,0	93,2	6,8	0,0
Comodoro Rivadavia-Rada Tilly ⁽²⁾	95,5	4,5	0,0	43,8	56,2	0,0	94,3	5,7	0,0
Neuquén-Plottier ⁽²⁾	88,1	11,9	0,0	50,8	49,2	0,0	91,9	8,1	0,0
Río Gallegos ⁽²⁾	95,6	4,4	0,0	55,5	44,5	0,0	93,5	6,5	0,0
Ushuaia-Río Grande ⁽²⁾	91,6	8,4	0,0	61,9	38,1	0,0	95,1	4,9	0,0
Rawson-Trelew ⁽²⁾	89,6	10,4	0,0	42,9	57,1	0,0	92,8	7,2	0,0
Viedma-Carmen de Patagones ⁽²⁾	92,8	7,2	0,0	57,3	42,7	0,0	91,9	8,1	0,0
Total de aglomerados de 500.000 y más habitantes	88,3	11,6	0,2	39,4	60,4	0,2	89,2	10,7	0,1
Total de aglomerados de menos de 500.000 habitantes	88,8	11,2	0,0	38,6	61,4	0,1	89,8	10,2	0,0

⁽¹⁾ Aglomerados de 500.000 y más habitantes.

⁽²⁾ Aglomerados de menos de 500.000 habitantes.

⁽³⁾ A partir del diseño muestral implementado desde el tercer trimestre de 2013, la localidad de Batán deja de formar parte del aglomerado Mar del Plata. El aglomerado San Luis-El Chorrillo pasa a llamarse Gran San Luis, incluyendo las localidades Juana Koslay, El Chorrillo y La Punta.

Fuente: INDEC, Encuesta Permanente de Hogares.

Cuadro 3. Población de 4 años y más en hogares, por utilización de bienes y servicios de las TIC (celular, computadora o internet), según sexo y grupo de edad. Total 31 aglomerados urbanos. Cuarto trimestre de 2022

Grupo de edad y sexo	Uso de las TIC								
	Internet			Computadora			Teléfono celular		
	Sí	No	Ns/Nr	Sí	No	Ns/Nr	Sí	No	Ns/Nr
	Porcentaje								
Total	88,4	11,5	0,1	39,2	60,6	0,2	89,3	10,6	0,1
Sexo									
Varones	88,7	11,2	0,1	39,3	60,5	0,2	89,4	10,5	0,1
Mujeres	88,1	11,7	0,2	39,1	60,7	0,2	89,2	10,7	0,2
Grupo de edad									
4 a 12 años	81,5	18,4	0,2	32,7	67,1	0,2	63,5	36,3	0,2
13 a 17 años	95,7	4,3	0,0	53,2	46,7	0,1	93,9	6,1	0,0
18 a 29 años	96,7	3,1	0,2	48,4	51,4	0,3	97,8	2,1	0,2
30 a 64 años	93,0	6,9	0,1	41,0	58,9	0,1	97,2	2,7	0,1
65 años y más	63,6	36,1	0,2	18,3	81,5	0,2	78,1	21,9	0,1

Fuente: INDEC, Encuesta Permanente de Hogares.

Cuadro 4. Población de 4 años y más en hogares, por utilización de bienes y servicios de las TIC (celular, computadora o internet), según grupo de edad y nivel educativo. Total 31 aglomerados urbanos. Cuarto trimestre de 2022

Grupo de edad y nivel educativo	Uso de las TIC								
	Internet			Computadora			Teléfono celular		
	Sí	No	Ns/Nr	Sí	No	Ns/Nr	Sí	No	Ns/Nr
	Porcentaje								
Total	88,4	11,5	0,1	39,2	60,6	0,2	89,3	10,6	0,1
Primaria incompleta	80,5	19,4	0,2	29,9	69,9	0,2	68,9	30,9	0,2
Primaria completa	72,0	27,7	0,4	9,6	90,0	0,4	85,1	14,7	0,2
Secundaria incompleta	92,1	7,8	0,1	34,1	65,7	0,1	94,9	5,0	0,1
Secundaria completa	91,9	8,0	0,1	35,6	64,4	0,1	96,5	3,4	0,1
Superior y universitaria incompleta	97,6	2,3	0,2	64,6	35,2	0,3	99,0	0,9	0,2
Superior y universitaria completa	97,2	2,7	0,1	68,2	31,7	0,1	98,4	1,5	0,1
Sin instrucción	64,3	35,7	0,0	17,6	82,4	0,0	48,1	51,9	0,0
Grupo de edad									
4 a 17 años	86,4	13,5	0,1	39,8	60,1	0,1	74,0	25,9	0,1
Primaria incompleta	85,6	14,2	0,2	37,2	62,5	0,2	67,6	32,2	0,2
Primaria completa	94,2	5,9	0,0	23,9	76,1	0,0	79,4	20,6	0,0
Secundaria incompleta	95,6	4,4	0,0	52,5	47,5	0,0	93,8	6,3	0,0
Secundaria completa	100,0	0,0	0,0	48,3	51,7	0,0	100,0	0,0	0,0
Superior y universitaria incompleta	98,1	0,0	1,9	41,9	56,2	1,9	98,1	0,0	1,9
Superior y universitaria completa	0,0	0,0	0,0	0,0	0,0	0,0	0,0	0,0	0,0
Sin instrucción	67,1	32,9	0,0	18,5	81,6	0,0	48,0	52,0	0,0
18 a 29 años	96,7	3,1	0,2	48,4	51,4	0,3	97,8	2,1	0,2
Primaria incompleta	79,1	19,5	1,4	9,6	89,0	1,4	75,9	22,6	1,4
Primaria completa	90,0	10,0	0,0	11,1	88,9	0,0	91,4	8,6	0,0
Secundaria incompleta	95,5	4,0	0,4	31,1	68,5	0,4	96,7	2,9	0,4
Secundaria completa	97,2	2,8	0,0	38,1	61,8	0,1	98,7	1,3	0,0
Superior y universitaria incompleta	98,7	1,2	0,1	72,6	27,1	0,3	99,5	0,4	0,1
Superior y universitaria completa	98,7	1,3	0,0	72,2	27,8	0,0	99,8	0,2	0,0
Sin instrucción	52,9	47,1	0,0	43,6	56,4	0,0	66,4	33,6	0,0
30 a 64 años	93,0	6,9	0,1	41,0	58,9	0,1	97,2	2,7	0,1
Primaria incompleta	75,0	25,0	0,0	7,2	92,8	0,0	84,1	15,9	0,0
Primaria completa	84,3	15,3	0,4	11,2	88,4	0,4	93,3	6,4	0,4
Secundaria incompleta	90,3	9,7	0,0	18,7	81,3	0,1	97,2	2,9	0,0
Secundaria completa	94,2	5,7	0,1	37,9	62,0	0,1	98,4	1,5	0,1
Superior y universitaria incompleta	97,4	2,4	0,2	59,2	40,6	0,3	99,0	0,8	0,2
Superior y universitaria completa	99,0	1,0	0,1	72,0	27,9	0,1	99,6	0,4	0,0
Sin instrucción	69,3	30,8	0,0	21,4	78,6	0,0	75,6	24,4	0,0
65 y más	63,6	36,1	0,2	18,3	81,5	0,2	78,1	21,9	0,1
Primaria incompleta	44,0	56,0	0,0	0,8	99,2	0,0	59,4	40,6	0,0
Primaria completa	48,6	51,0	0,4	6,7	92,9	0,4	70,9	29,1	0,0
Secundaria incompleta	70,3	29,6	0,1	14,1	85,8	0,1	84,6	15,3	0,1
Secundaria completa	70,1	29,9	0,0	19,5	80,5	0,0	83,3	16,7	0,0
Superior y universitaria incompleta	89,4	10,6	0,1	39,7	60,3	0,0	94,8	5,2	0,0
Superior y universitaria completa	86,7	12,7	0,6	46,1	53,6	0,3	91,6	8,0	0,3
Sin instrucción	20,2	79,8	0,0	0,3	99,7	0,0	29,5	70,5	0,0

Fuente: INDEC, Encuesta Permanente de Hogares.

Cuadro 5. Hogares y población de referencia por aglomerado y cobertura del MAUTIC. Total 31 aglomerados urbanos. Cuarto trimestre de 2022

Área geográfica	Hogares totales	Población total	Población de 4 años y más			
			Población cubierta por MAUTIC	Población que utilizó internet	Población que utilizó computadora	Población que utilizó teléfono celular
Miles						
Total 31 aglomerados urbanos	9.906	28.020	27.998	24.743	10.982	25.001
Aglomerados del interior	4.585	12.901	12.903	11.402	4.915	11.475
Regiones						
Gran Buenos Aires	5.321	15.772	15.095	13.342	6.067	13.526
Ciudad Autónoma de Buenos Aires (1)	1.265	3.004	2.899	2.613	1.643	2.633
Partidos del Gran Buenos Aires (1)	4.056	12.768	12.195	10.728	4.424	10.894
Cuyo	591	1.836	1.749	1.561	665	1.531
Gran Mendoza (1)	347	1.044	998	887	333	840
Gran San Juan (1)	164	547	517	461	262	485
Gran San Luis (2) (3)	80	244	234	212	70	206
Noreste	463	1.449	1.381	1.218	490	1.269
Corrientes (2)	118	387	370	337	147	346
Formosa (2)	80	259	245	208	74	229
Gran Resistencia (2)	135	421	405	358	142	372
Posadas (2)	131	382	362	315	127	322
Noroeste	826	2.793	2.667	2.349	813	2.283
Gran Catamarca (2)	65	229	219	200	65	203
Gran Tucumán-Tafí Viejo (1)	272	914	875	763	191	752
Jujuy-Palpalá (2)	107	355	340	304	124	293
La Rioja (2)	68	231	219	186	107	192
Salta (1)	192	654	622	566	215	529
Santiago del Estero-La Banda (2)	122	411	391	330	111	314
Pampeana	2.320	6.321	6.056	5.309	2.411	5.413
Bahía Blanca-Cerri (2)	130	319	308	279	103	271
Concordia (2)	53	164	154	134	34	133
Gran Córdoba (1)	567	1.586	1.520	1.331	610	1.320
Gran La Plata (1)	328	918	885	801	440	803
Gran Rosario (1)	512	1.341	1.288	1.105	538	1.186
Gran Paraná (2)	111	284	273	249	145	246
Gran Santa Fe (1)	189	544	517	444	199	444
Mar del Plata (1) (3)	242	656	627	554	177	576
Río Cuarto (2)	68	181	173	144	62	151
Santa Rosa-Toay (2)	51	131	125	110	35	117
San Nicolás-Villa Constitución (2)	69	197	186	160	67	165
Patagonia	385	1.099	1.051	964	535	979
Comodoro Rivadavia-Rada Tilly (2)	78	247	235	224	103	221
Neuquén-Plottier (2)	113	317	306	270	155	281
Río Gallegos (2)	44	128	123	117	68	115
Ushuaia-Río Grande (2)	62	173	164	150	101	156
Rawson-Trelew (2)	58	149	142	128	61	132
Viedma-Carmen de Patagones (2)	30	85	81	75	46	74
Total de aglomerados de 500.000 y más habitantes	8.133	22.964	22.943	20.253	9.032	20.461
Total de aglomerados de menos de 500.000 habitantes	1.773	5.056	5.055	4.490	1.950	4.540

(1) Aglomerados de 500.000 y más habitantes.

(2) Aglomerados de menos de 500.000 habitantes.

(3) A partir del diseño muestral implementado desde el tercer trimestre de 2013, la localidad de Batán deja de formar parte del aglomerado Mar del Plata. El aglomerado San Luis-El Chorrillo pasa a llamarse Gran San Luis, incluyendo las localidades Juana Koslay, El Chorrillo y La Punta.

Fuente: INDEC, Encuesta Permanente de Hogares.

2. La tecnología en cifras. El acceso en los hogares y el uso que hace la población de las tecnologías de la información y la comunicación (TIC)

Se indagó sobre el acceso a bienes y servicios de las TIC en condiciones de uso, y su utilización tanto dentro como fuera del hogar. A continuación, se presentan algunos datos destacados.

2.1 Hogares con acceso a computadora e internet

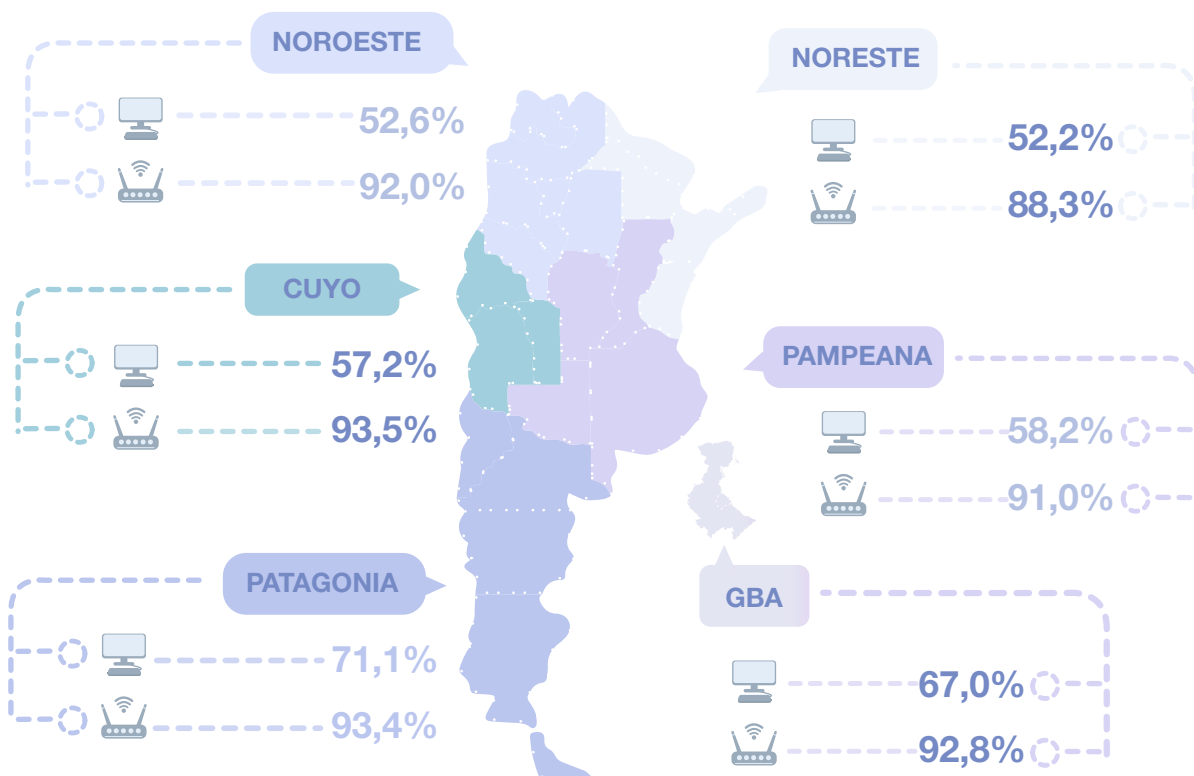
En promedio, 62,6 de cada 100 hogares urbanos tienen acceso a computadora y 92,1 de cada 100, a internet (gráfico 1). De acuerdo con el relevamiento, en 2022 hay 29,5 puntos porcentuales (p.p.) más de hogares que acceden a internet que a una computadora. Esta diferencia es 3,3 p.p. mayor que el año anterior. Este indicador ha crecido en los últimos 5 años, ya que la diferencia correspondiente al año 2018 fue de 17,3 p.p. a favor de internet. La principal razón de esta situación es que ha crecido significativamente el acceso a internet en los hogares, mientras que en 2018 solo el 80,3% de los hogares tenía acceso a internet, en 2022 este número ascendió a 92,1%. Por el contrario, el acceso a la computadora se ha mantenido bastante estable durante los últimos 5 años: varió alrededor de 63,0 p.p. (2018) y 62,6 p.p. (2022).

En los aglomerados de menos de 500.000 habitantes, la diferencia de acceso a internet en relación con el acceso a las computadoras es aún mayor que el promedio nacional: 31,6 p.p. Los aglomerados más pequeños tienen menor acceso a internet (90,7%) y a computadoras (59,1%) que los aglomerados de 500.000 y más habitantes: en estos es de 92,5% y 63,4%, respectivamente.

En el análisis regional (gráfico 3), las regiones de Cuyo y Patagonia registran el mayor acceso de los hogares a internet, 93,5% y 93,4%, respectivamente. Los hogares de todas las regiones del país tienen un acceso a internet mayor del 91%, salvo el Noreste que es del 88,3%. Los conglomerados que se encuentran más al sur del país, Comodoro Rivadavia-Rada Tilly (97,7%), Río Gallegos (97,6%) y Ushuaia-Río Grande (96,1%), son los de mayor acceso a internet en los hogares. Les siguen, en orden de acceso a internet, la Ciudad Autónoma de Buenos Aires (95,7%) y Salta (95,6%).

En cuanto a la cantidad de hogares con acceso a computadora, Patagonia es también la región con mayor acceso (71,1%) y supera por 8,5 p.p. la media del país. Le siguen el Gran Buenos Aires (67,0%), la región Pampeana (58,2%) y Cuyo (57,2%). El conglomerado con mayor acceso a computadora es la Ciudad Autónoma de Buenos Aires (84,1%), que supera en 21,5 p.p. a la media del país. Le siguen en orden de acceso a computadora los conglomerados de Patagonia: Ushuaia-Río Grande (77,0%), Río Gallegos (75,3%), Comodoro Rivadavia-Rada Tilly (73,7%) y Neuquén-Plottier (70,1%).

Gráfico 3. Hogares con acceso a computadora e internet, según región. Total 31 aglomerados urbanos. Cuarto trimestre de 2022



Fuente: INDEC, Encuesta Permanente de Hogares.

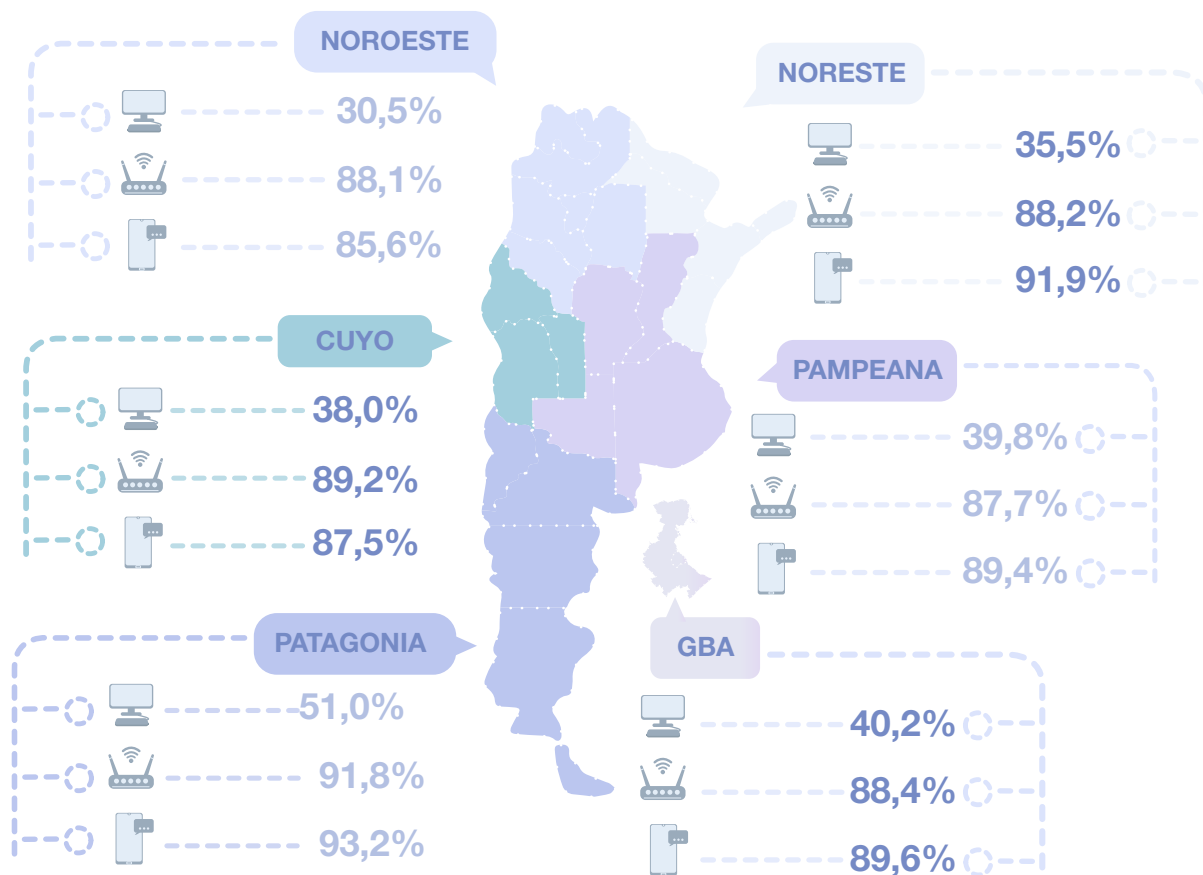
2.2

Población que utiliza las TIC: celular, computadora e internet

En la Argentina, 88 de cada 100 personas usan internet¹ y 89 de cada 100, teléfono celular (gráfico 2). El uso de la computadora es menor, solo 39 de cada 100 personas las utilizan en sus distintas variantes: escritorio, portátiles o tabletas electrónicas. En términos comparativos, respecto del mismo período del año anterior, a nivel país se registra un incremento en el uso de internet (+1,2 p.p.) y en celulares (+1,2 p.p.) y una disminución en el uso de computadoras (-3,1 p.p.).

A nivel regional, se observan algunas diferencias en el uso de estas tecnologías (gráfico 4). La región Patagonia encabeza el conjunto de aglomerados que, en promedio, muestran mayor uso de telefonía móvil (93,2%), computadora (51,0%) e internet (91,8%). En las restantes 5 regiones, el uso de internet es muy parejo: se ubica entre el 87,7% y el 89,2%. La región Noroeste es la que registra menor incidencia en el uso de computadora (30,5%), con una diferencia de 8,7 p.p. por debajo del promedio nacional (39,2%). Le sigue, la región Noreste, con 3,7 p.p. por debajo del promedio nacional.

Gráfico 4. Población de 4 años y más, por utilización de bienes y servicios de las TIC, según región. En porcentaje. Total 31 aglomerados urbanos. Cuarto trimestre de 2022



Fuente: INDEC, Encuesta Permanente de Hogares.

¹ Desde cualquier lugar (en el hogar o fuera de él, en movimiento, mientras la persona se traslada).

El **uso de internet** se extiende en la población urbana de los distintos aglomerados, ya que, en promedio, 88 de cada 100 personas utilizaron internet en los últimos 3 meses de 2022. Los principales aglomerados del sur del país, Río Gallegos, Comodoro Rivadavia-Rada Tilly y Viedma-Carmen de Patagones, son los centros urbanos con mayor incidencia en el uso, por encima del 92%. Los aglomerados con menor incidencia en el uso de internet son Río Cuarto (83,1 %), Santiago del Estero-La Banda (84,3%), La Rioja (84,9%) y Formosa (85,0%).

Se registra un mayor uso de internet por parte de la población residente en aglomerados de menos de 500.000 habitantes, con respecto a los de mayor tamaño (0,5 p.p. de diferencia).

El **uso de computadora** aparece más relegado en relación con el uso de las otras tecnologías relevadas. El promedio en todos los aglomerados urbanos es de 39,2%, y es menor en 3,1 p.p. que en el mismo período del año anterior. Los casos de menor utilización de computadora se registran en Gran Tucumán-Tafí Viejo (21,8%) y Concordia (22,3%). En los aglomerados de Ushuaia-Río Grande (61,9%), Viedma-Carmen de Patagones (57,3%) y CABA (56,7%) se registra el mayor uso de computadora.

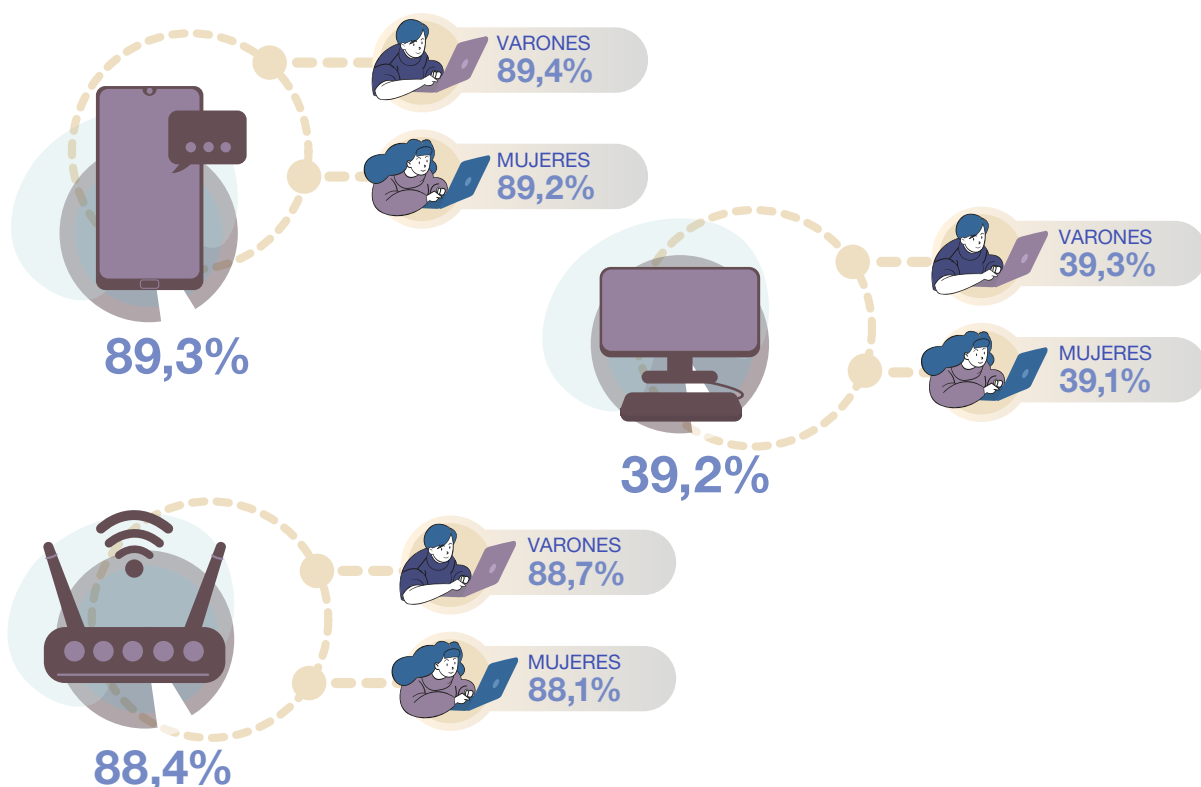
El **celular** es la tecnología con mayor uso, debido a que 89 de cada 100 habitantes emplean teléfono móvil (el 89,3% de la población de los aglomerados relevados, valor que es 1,2 p.p. mayor que en el mismo período del año anterior). Los aglomerados urbanos con mayor incidencia en el uso de telefonía móvil son Ushuaia-Río Grande y Comodoro Rivadavia-Rada Tilly, donde más del 94% de la población la utiliza. Se registra menor uso en Santiago del Estero-La Banda (80,2%) y Gran Mendoza (84,2%).

2.3

El uso de las TIC según edad y sexo

Entre las variables incluidas, la **edad** muestra variaciones en relación con el uso de las tres tecnologías. Además, los grupos de edad muestran diferencias importantes entre sí (cuadro 3). Se registra el mayor uso de internet en los grupos comprendidos entre los 18 a 29 años (96,7%), y entre los 13 a 17 años (95,7%). El teléfono móvil resulta ser la tecnología de uso más extendida para la población joven y adulta. A partir de los 18 años se utiliza más el teléfono móvil que la computadora e internet. Los niños, niñas y adolescentes de entre 4 y 12 y de 13 a 17 años constituyen los grupos cuya utilización de internet supera a la de celular, y por supuesto, también al uso de la computadora. En el grupo etario de 4 a 12 años hay una diferencia de 18 p.p. en el uso de internet por sobre el celular. Los adolescentes comprendidos en el grupo de edad de 13 a 17 años son los que más usan la computadora (53,2%). Entre los 18 y los 29 años (97,8%), las personas hacen mayor uso del teléfono celular que los demás grupos etarios; también se advierte un uso extendido entre los 30 y los 64 años (97,2%). Los mayores de 65 años son las personas que utilizan el celular con mayor intensidad que internet: la diferencia es de 14,5 p.p. a favor del celular en el uso de ambas tecnologías.

Gráfico 5. Población de 4 años y más, por utilización de bienes y servicios de las TIC, según sexo. En porcentaje. Total 31 aglomerados urbanos. Cuarto trimestre de 2022



Fuente: INDEC, Encuesta Permanente de Hogares.

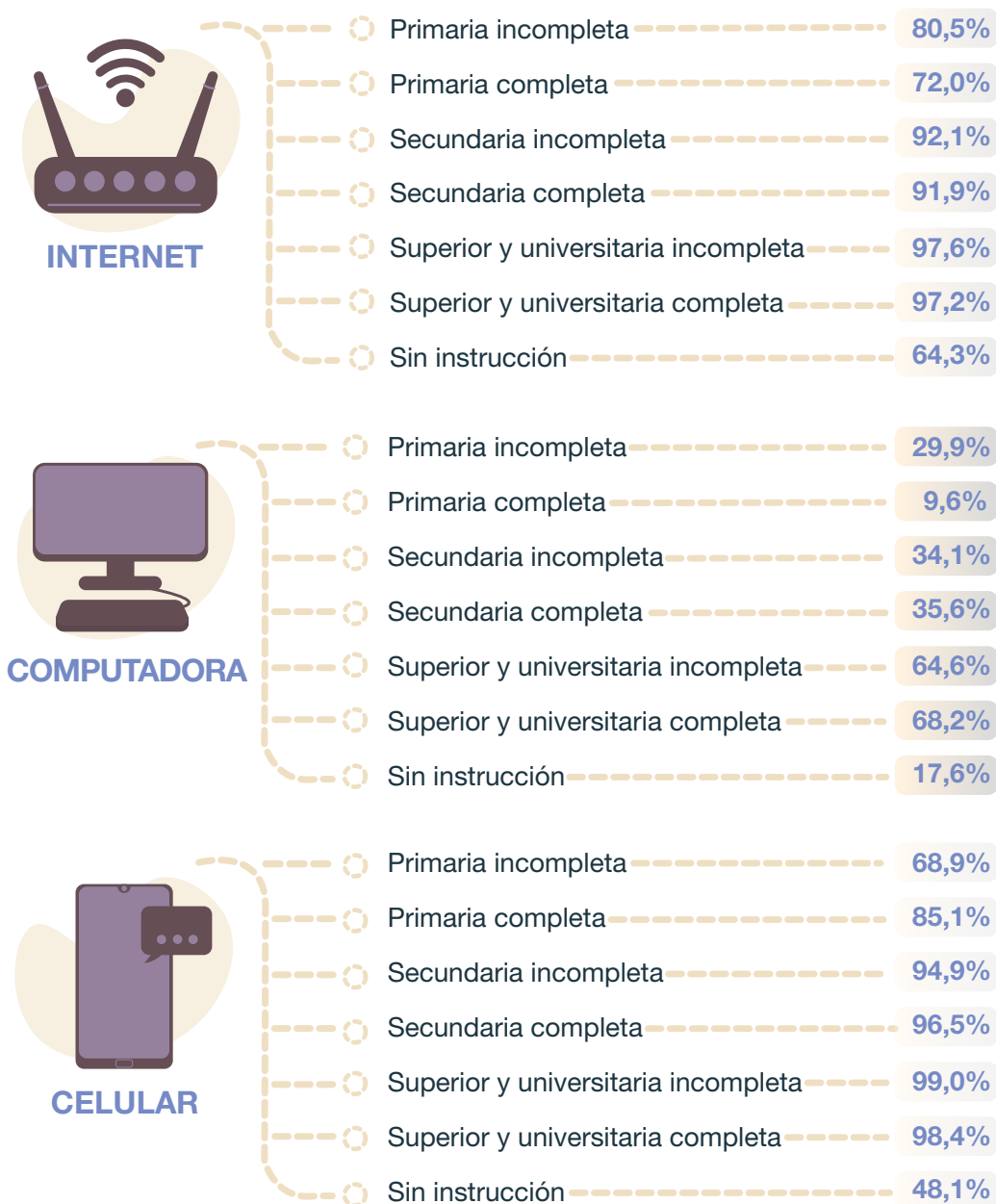
La diferencia en la utilización de las TIC relevada entre hombres y mujeres es estrecha, aunque los hombres registran mayor uso de todas las tecnologías, tanto de internet (diferencia de +0,6 p.p.), como de computadora (diferencia de +0,2 p.p.), y de celular (+0,2 p.p.).

2.4

Usos de las TIC según el máximo nivel educativo alcanzado

Entre las variables incluidas, el nivel de instrucción alcanzado muestra diferencias en relación con el uso de celular, computadora e internet (gráfico 6). El mayor uso de las tres tecnologías indagadas se observa en la población residente en hogares urbanos cuya educación alcanza el nivel superior y universitario (completo o incompleto), y en segundo lugar, en la población que alcanza el nivel secundario (completo o incompleto). La tecnología de teléfono celular es la que se observa con mayor uso en todos los niveles de instrucción de las personas. El mayor uso de las computadoras se da en personas con nivel de educación superior y universitario, y en los grupos de edad escolar.

Gráfico 6. Población de 4 años y más, por utilización de bienes y servicios de las TIC, según máximo nivel de instrucción alcanzado. En porcentaje. Total 31 aglomerados urbanos. Cuarto trimestre de 2022



Fuente: INDEC, Encuesta Permanente de Hogares.

3. Aspectos metodológicos

3.1 Características de la muestra

La EPH se basa en una muestra probabilística, estratificada, en dos etapas de selección. Dicha muestra está distribuida a lo largo del período respecto del cual se brinda información (el trimestre) y el relevamiento se desarrolla durante todo el año.

El tamaño de la muestra de este trimestre es de 26.110 viviendas.

Es importante señalar que, como en toda encuesta por muestreo, los resultados obtenidos estiman el verdadero valor de cada tasa y tienen asociado un error, cuya cuantía también se estima, lo que permite conocer la confiabilidad de las estimaciones. Estos resultados indican el nivel probable alcanzado por cada tasa a partir de la muestra. Se admiten oscilaciones de este nivel, en más y en menos, con un grado de confianza conocido.

La encuesta produce estimaciones trimestrales válidas para:

- Cada uno de los 31 aglomerados urbanos.
- Total de 31 aglomerados agrupados.
- Aglomerados del interior: todos los aglomerados, excluido Gran Buenos Aires².
- Conjunto de aglomerados agrupados en 6 regiones estadísticas:
 - Región Gran Buenos Aires: integrada por Ciudad Autónoma de Buenos Aires y partidos del Gran Buenos Aires.
 - Región Cuyo: integrada por Gran Mendoza, Gran San Juan y Gran San Luis.
 - Región Noreste (NEA): integrada por Corrientes, Formosa, Gran Resistencia y Posadas.
 - Región Noroeste (NOA): integrada por Gran Catamarca; Gran Tucumán-Tafí Viejo; Jujuy-Palpalá; La Rioja; Salta; Santiago del Estero-La Banda.
 - Región Pampeana: integrada por Bahía Blanca-Cerri, Concordia, Gran Córdoba, Gran La Plata, Gran Rosario, Gran Paraná, Gran Santa Fe, Mar del Plata, Río Cuarto, Santa Rosa-Toay y San Nicolás-Villa Constitución.
 - Región Patagonia: integrada por Comodoro Rivadavia-Rada Tilly, Neuquén-Plottier, Río Gallegos, Ushuaia-Río Grande, Rawson-Trelew y Viedma-Carmen de Patagones.
- Conjunto de aglomerados con 500.000 y más habitantes: Gran Buenos Aires, Gran Mendoza, Gran Tucumán-Tafí Viejo, Salta, Gran San Juan, Gran Córdoba, Gran La Plata, Gran Rosario, Gran Santa Fe y Mar del Plata.
- Conjunto de aglomerados con menos de 500.000 habitantes: Gran San Luis, Corrientes, Formosa, Gran Resistencia, Posadas, Gran Catamarca, Jujuy-Palpalá, La Rioja, Santiago del Estero-La Banda, Bahía Blanca-Cerri, Concordia, Gran Paraná, Río Cuarto, Santa Rosa-Toay, San Nicolás-Villa Constitución, Comodoro Rivadavia-Rada Tilly, Neuquén-Plottier, Río Gallegos, Ushuaia-Río Grande, Rawson-Trelew y Viedma-Carmen de Patagones.

3.2 Acerca de las proyecciones de población

Las estimaciones de población residente en viviendas particulares de los aglomerados que cubre la EPH han sido elaboradas ajustándose a las proyecciones de población, nacional y provinciales, obtenidas a partir del Censo Nacional de Población, Hogares y Viviendas 2010. Si bien este último se encuentra en proceso de evaluación, estas proyecciones se mantienen, por el momento, vigentes. Las estimaciones de población de los aglomerados EPH se ajustan a las áreas correspondientes a los dominios que conforman la actual MMUVRA para dichos aglomerados, atendiendo a las revisiones de completitud espacial y verificación cartográfica que se señalan en el punto anterior.

² Ciudad Autónoma de Buenos Aires y partidos del Gran Buenos Aires integran el aglomerado Gran Buenos Aires.

3.3

Definiciones básicas

Teléfono móvil o celular: teléfono portátil abonado a un servicio de telefonía móvil que utiliza tecnologías celulares. Comprende los sistemas y tecnologías celulares analógicos y digitales con línea. Quedan comprendidos todos los tipos de abonados.

Computadora: equipo de computación en el hogar; incluye computadoras de escritorio, portátiles (notebook y netbook), y tabletas electrónicas en condiciones de uso. Se excluyen otros dispositivos tales como agendas digitales personales y equipos que reúnen algunas de las funcionalidades de las computadoras, como teléfonos móviles, consolas de juegos o aparatos de televisión inteligentes.

Internet: red informática mundial de acceso a servicios de información, comunicación, producción y transferencia de contenidos, incluyendo web (www). No incluye redes internas de computadoras o intranet. Remite al acceso a internet en el hogar. El acceso puede ser a través de una red fija o móvil, ya sea distribuido en forma alámbrica o inalámbrica. Incluye el acceso vía computadora (de escritorio o portátil), telefonía móvil o mediante cualquier otro dispositivo (consolas de juego, tabletas electrónicas, etcétera).

Acceso a las TIC: disponibilidad de bienes y servicios de las tecnologías de la información y la comunicación (TIC) dentro del hogar. Se entiende como tal el acceso a bienes y servicios de las TIC que estén en condiciones de ser utilizados por, al menos, uno de los integrantes del hogar. Se releva como condición del hogar.

Uso de las TIC: utilización de bienes y servicios de las TIC que hacen las personas de 4 y más años que integran el hogar. Se entiende como tal el empleo de bienes y servicios de las TIC, por los integrantes del hogar, que no está restringido solamente al uso en el hogar. El período de referencia del uso es los últimos tres meses. Se releva como condición de las personas del hogar.

3.4

Período de referencia

Para los resultados del cuarto trimestre de 2022, se toma como período de referencia cada una de las semanas calendario completas y consecutivas que van desde el 29 de septiembre de 2022 hasta el 17 de diciembre de 2022.

Desde aquí se pueden descargar los cuadros del informe técnico *Acceso y uso de tecnologías de la información y la comunicación. EPH. Cuarto trimestre de 2022*: http://www.indec.gob.ar/ftp/cuadros/sociedad/cuadros_tic_05_23.xls.