



Ciencia y tecnología
vol. 3 n° 1

Acceso y uso de tecnologías de la información y la comunicación. EPH

Cuarto trimestre de 2018



Esta publicación utiliza una licencia Creative Commons.
Se permite su reproducción con atribución de la fuente.

Responsabilidad intelectual: Mag. Ing. Oscar Andrés Schmitz,
Esp. Paola Paoloni,
Lic. Sandra Duclós y equipo

Responsabilidad editorial: Lic. Jorge Todesca, Mag. Pedro Lines

Directora de la publicación: Mag. Silvana Viazzi

Coordinación de producción editorial: Lic. Marcelo Costanzo

Buenos Aires, mayo de 2019

Publicaciones del INDEC

Las publicaciones editadas por el Instituto Nacional de Estadística y Censos pueden ser consultadas en www.indec.gob.ar y en el Centro Estadístico de Servicios, ubicado en Av. Presidente Julio A. Roca 609 C1067ABB, Ciudad Autónoma de Buenos Aires, Argentina. El horario de atención al público es de 9:30 a 16:00.

También pueden solicitarse al teléfono (54-11) 5031-4632

Correo electrónico: ces@indec.gob.ar

Sitio web: www.indec.gob.ar

Twitter: [@INDECArgentina](https://twitter.com/INDECArgentina)

Facebook: [/INDECArgentina](https://www.facebook.com/INDECArgentina)

Instagram: [@indecargentina](https://www.instagram.com/indecargentina)

Calendario anual anticipado de informes:

www.indec.gob.ar/calendario.asp



Signos convencionales:

- * Dato provisorio
- ° Dato estimado por extrapolación, proyección o imputación
- Cero absoluto
- . Dato no registrado
- ... Dato no disponible a la fecha de presentación de los resultados
- /// Dato que no corresponde presentar
- s Dato confidencial por aplicación de las reglas del secreto estadístico

Gráficos

Gráfico 1. Hogares con acceso a computadora e internet.
Total 31 aglomerados urbanos. Cuarto trimestre de 2018 3

Gráfico 2. Población de 4 años y más, por utilización de bienes y servicios de las TIC. En porcentaje. Total 31 aglomerados urbanos.
Cuarto trimestre de 2018..... 3

Gráfico 3. Hogares con acceso a computadora e internet según región.
Total 31 aglomerados urbanos. Cuarto trimestre de 2018 9

Gráfico 4. Población de 4 años y más, por utilización de bienes y servicios de las TIC según región. En porcentaje. Total 31 aglomerados urbanos.
Cuarto trimestre de 2018..... 10

Gráfico 5. Población de 4 años y más, por utilización de bienes y servicios de las TIC, según sexo. En porcentaje. Total 31 aglomerados urbanos.
Cuarto trimestre de 2018..... 12

Gráfico 6. Población de 4 años y más, por utilización de bienes y servicios de las TIC, según máximo nivel de instrucción alcanzado. En porcentaje.
Total 31 aglomerados urbanos. Cuarto trimestre de 2018 13

1. Resultados del cuarto trimestre de 2018

Cuadro 1.1 Hogares con acceso a bienes y servicios de las TIC (computadora e internet). Total 31 aglomerados urbanos.
Cuarto trimestre de 2018..... 4

Cuadro 1.2 Población de 4 años y más, en hogares por utilización de bienes y servicios de las TIC (celular, computadora o internet). Total 31 aglomerados urbanos. Cuarto trimestre de 2018..... 5

Cuadro 1.3 Población de 4 años y más, en hogares por utilización de bienes y servicios de las TIC (celular, computadora o internet), según sexo y grupos de edad. Total 31 aglomerados urbanos.
Cuarto trimestre de 2018..... 6

Cuadro 1.4 Población de 4 años y más, en hogares por utilización de bienes y servicios de las TIC (celular, computadora o internet), según grupos de edad y nivel educativo. Total 31 aglomerados urbanos.
Cuarto trimestre de 2018..... 7

Cuadro 1.5 Hogares y población de referencia por aglomerado y cobertura del MAUTIC. Total 31 aglomerados urbanos.
Cuarto trimestre de 2018..... 8

2. La tecnología en cifras. El acceso en los hogares y el uso que hace la población de las tecnologías de la información y la comunicación (TIC)

Hogares con acceso a computadora e internet..... 9

Población que utiliza las TIC: celular, computadora e internet 10

El uso de TIC según edad y sexo 12

Usos de las TIC según el máximo nivel de instrucción alcanzado..... 13

3. Aspectos metodológicos

Características de la muestra..... 14

Acerca de la cobertura geográfica..... 15

Acerca de las proyecciones de población..... 15

Definiciones básicas 16

Período de referencia..... 16



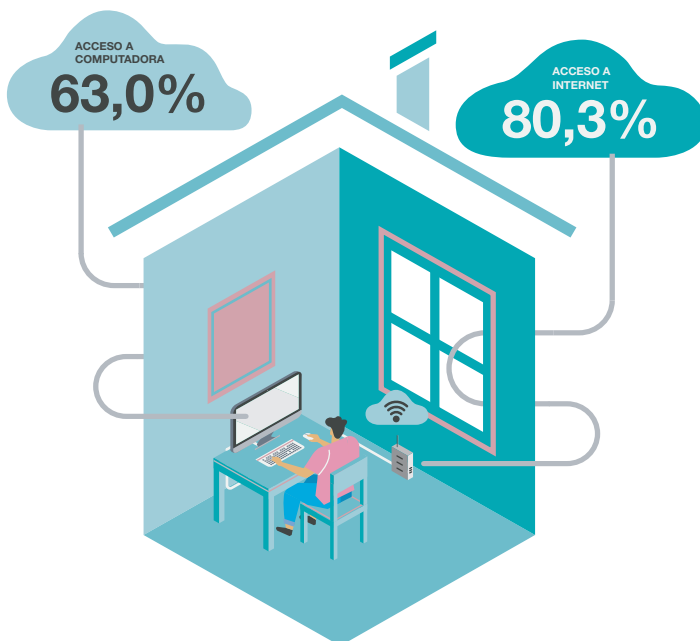
Acceso y uso de tecnologías de la información y la comunicación. EPH

Principales indicadores del Módulo de acceso y uso de tecnologías de la información y la comunicación. Cuarto trimestre de 2018

Se presenta información básica sobre los accesos a computadora e internet en los hogares urbanos, así como sobre el uso de telefonía móvil, computadora e internet por las personas residentes en dichos hogares.

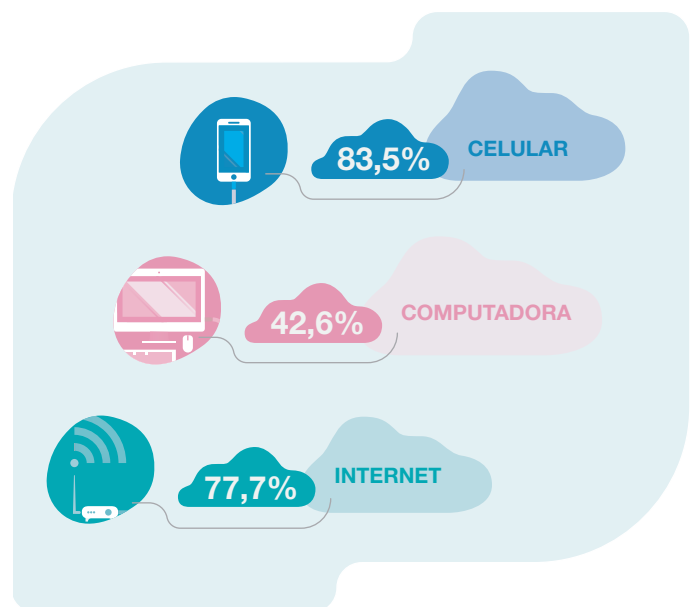
En el cuarto trimestre de 2018, se registró que el 63% de los hogares urbanos tiene acceso a computadora y el 80,3%, a internet. Además, los datos muestran que, en la Argentina, 84 de cada 100 personas emplean teléfono celular y 78 de cada 100 utilizan internet. El Módulo de acceso y uso de tecnologías de la información y la comunicación (MAUTIC) se llevó a cabo en el marco de la Encuesta Permanente de Hogares (EPH) a solicitud de la Dirección de Informática, en el cuarto trimestre de 2018, conjuntamente con las direcciones provinciales de Estadística (DPE). El objetivo de este módulo es relevar las características de acceso a tecnologías en hogares y su uso por parte de la población de 4 años y más.

Gráfico 1. Hogares con acceso a computadora e internet.
Total 31 aglomerados urbanos.
Cuarto trimestre de 2018



Fuente: INDEC. EPH, MAUTIC.

Gráfico 2. Población de 4 años y más, por utilización de bienes y servicios de las TIC. En porcentaje. Total 31 aglomerados urbanos. Cuarto trimestre de 2018



Fuente: INDEC. EPH, MAUTIC.

1. Resultados del cuarto trimestre de 2018

Cuadro 1.1 Hogares con acceso a bienes y servicios de las TIC (computadora e internet). Total 31 aglomerados urbanos. Cuarto trimestre de 2018

Área geográfica	Bienes TIC					
	Computadora			Internet		
	Sí	No	Ns/Nr	Sí	No	Ns/Nr
Total 31 aglomerados urbanos	63,0	36,9	0,1	80,3	19,6	0,1
Aglomerados del interior	61,7	38,2	0,0	80,6	19,4	0,0
Regiones						
Gran Buenos Aires	64,1	35,8	0,1	80,1	19,8	0,1
Ciudad Autónoma de Buenos Aires (1)	81,0	18,7	0,3	87,6	12,2	0,2
Partidos del Gran Buenos Aires (1) (5)	58,4	41,5	0,1	77,6	22,4	-
Cuyo	64,6	35,4	-	76,6	23,4	-
Gran Mendoza (1) (5)	66,3	33,7	-	74,5	25,5	-
Gran San Juan (2) (5)	52,9	47,1	-	76,0	24,0	-
Gran San Luis (2) (3)	80,8	19,2	-	86,1	13,9	-
Noreste	57,9	42,1	0,0	80,3	19,7	-
Corrientes (2)	57,2	42,8	-	81,6	18,4	-
Formosa (2)	56,0	43,8	0,2	74,7	25,3	-
Gran Resistencia (2) (5)	54,0	46,0	-	78,2	21,8	-
Posadas (2)	63,6	36,4	-	84,4	15,6	-
Noroeste	58,5	41,4	0,0	86,5	13,5	0,1
Gran Catamarca (2)	57,2	42,8	-	86,1	13,9	-
Gran Tucumán-Tafí Viejo (1)	52,9	47,1	-	85,7	14,3	-
Jujuy-Palpalá (2)	68,8	31,2	-	90,3	9,7	-
La Rioja (2) (5)	66,5	33,5	-	83,5	16,5	-
Salta (1)	62,1	37,8	0,1	87,4	12,4	0,2
Santiago del Estero-La Banda (2) (5)	52,5	47,5	-	85,3	14,7	-
Pampeana	61,3	38,6	0,0	78,8	21,1	0,1
Bahía Blanca-Cerri (2)	71,9	28,1	-	81,3	18,7	-
Concordia (2) (4)	54,9	44,6	0,5	86,0	14,0	-
Gran Córdoba (1)	60,8	39,2	-	83,4	16,6	-
Gran La Plata (1)	65,2	34,8	-	78,8	21,2	-
Gran Rosario (1)	56,3	43,7	-	68,5	31,5	-
Gran Paraná (2) (4)	71,7	28,3	-	89,8	10,2	-
Gran Santa Fe (1)	58,1	41,9	-	81,6	18,4	-
Mar del Plata (1) (3)	62,5	37,2	0,3	78,6	20,9	0,5
Río Cuarto (2)	61,3	38,7	-	84,7	15,3	-
Santa Rosa-Toay (2)	65,2	34,3	0,4	81,5	18,3	0,2
San Nicolás-Villa Constitución (2) (5)	58,7	41,3	-	81,1	18,9	-
Patagonia	71,1	28,8	0,0	84,9	15,1	0,0
Comodoro Rivadavia-Rada Tilly (2)	75,0	25,0	-	93,2	6,8	-
Neuquén-Plottier (2)	64,1	35,9	-	77,2	22,8	-
Río Gallegos (2)	72,5	27,1	0,4	87,2	12,4	0,4
Ushuaia-Río Grande (2)	84,5	15,5	-	89,9	10,1	-
Rawson-Trelew (2) (5)	70,5	29,5	-	89,0	11,0	-
Viedma-Carmen de Patagones (2)	63,3	36,7	-	73,7	26,3	-
Total aglomerados de 500.000 y más habitantes	62,9	37,0	0,1	79,7	20,3	0,1
Total aglomerados de menos de 500.000 habitantes	63,6	36,3	0,0	83,2	16,8	0,0

(1) Aglomerados de 500.000 y más habitantes.

(2) Aglomerados de menos de 500.000 habitantes.

(3) A partir del diseño muestral implementado desde el tercer trimestre de 2013, la localidad de Batán deja de formar parte del aglomerado Mar del Plata. El aglomerado San Luis-El Chorrillo pasa a llamarse Gran San Luis, incluyendo las localidades Juana Koslay, El Chorrillo y La Punta.

(4) Cobertura geográfica en revisión de su completitud espacial y sujeta a verificación cartográfica. Población omitida en el diseño muestral implementado desde el tercer trimestre de 2013: Concordia, 42.297 personas (28,3%) y Paraná, 52.507 personas (19,9%).

(5) Cobertura geográfica en revisión de su completitud espacial y sujeta a verificación cartográfica. Ver detalle de omisión en "Aspectos metodológicos".

Fuente: INDEC. EPH, MAUTIC.

Cuadro 1.2

Población de 4 años y más, en hogares por utilización de bienes y servicios de las TIC (celular, computadora o internet). Total 31 aglomerados urbanos. Cuarto trimestre de 2018

Área geográfica	Uso TIC								
	Internet			Computadora			Teléfono celular		
	Sí	No	Ns/Nr	Sí	No	Ns/Nr	Sí	No	Ns/Nr
Total 31 aglomerados urbanos	77,7	22,3	0,0	42,6	57,3	0,1	83,5	16,5	0,0
Aglomerados del interior	77,3	22,6	0,0	42,3	57,6	0,1	83,2	16,8	0,0
Regiones									
Gran Buenos Aires	78,0	22,0	0,0	42,9	57,1	0,1	83,8	16,2	0,0
Ciudad Autónoma de Buenos Aires (1)	85,0	15,0	-	57,7	42,3	-	87,3	12,7	-
Partidos del Gran Buenos Aires (1) (5)	76,3	23,7	0,0	39,2	60,7	0,1	82,9	17,1	0,0
Cuyo	67,5	32,3	0,1	42,4	57,6	-	82,6	17,4	-
Gran Mendoza (1) (5)	65,5	34,2	0,3	42,8	57,2	-	81,3	18,7	-
Gran San Juan (2) (5)	64,3	35,7	-	31,8	68,2	-	84,0	16,0	-
Gran San Luis (2) (3)	82,9	17,1	-	64,0	36,0	-	84,8	15,2	-
Noreste	79,8	20,1	0,1	39,7	60,1	0,2	86,4	13,6	-
Corrientes (2)	84,4	15,5	0,1	30,2	69,2	0,6	88,1	11,9	-
Formosa (2)	67,4	32,6	-	44,6	55,2	0,2	82,3	17,7	-
Gran Resistencia (2) (5)	86,7	13,2	0,1	48,8	51,1	0,1	91,9	8,1	-
Posadas (2)	76,3	23,7	-	36,7	63,3	-	81,7	18,3	-
Noroeste	77,3	22,7	0,0	39,0	60,9	0,0	79,6	20,4	0,0
Gran Catamarca (2)	79,4	20,6	-	44,2	55,8	-	83,8	16,2	-
Gran Tucumán-Tafí Viejo (1)	76,0	24,0	-	32,1	67,8	0,1	79,0	21,0	-
Jujuy-Palpalá (2)	81,6	18,4	-	53,8	46,2	-	85,9	14,1	-
La Rioja (2) (5)	77,5	22,5	-	54,0	46,0	-	84,3	15,7	-
Salta (1)	80,4	19,6	0,0	42,7	57,2	0,0	76,6	23,3	0,0
Santiago del Estero-La Banda (2) (5)	70,0	30,0	-	24,9	75,1	-	75,4	24,6	-
Pampeana	78,5	21,5	0,0	43,0	56,9	0,1	83,1	16,9	0,0
Bahía Blanca-Cerri (2)	83,0	16,9	0,1	40,6	59,0	0,4	80,2	19,8	-
Concordia (2) (4)	82,4	17,6	-	21,2	78,8	-	81,4	18,6	-
Gran Córdoba (1)	81,0	19,0	-	43,9	56,0	0,0	84,6	15,4	-
Gran La Plata (1)	79,6	20,4	-	41,3	58,5	0,2	85,0	15,0	-
Gran Rosario (1)	70,9	29,1	-	43,6	56,3	0,1	79,2	20,8	-
Gran Paraná (2) (4)	87,0	13,0	-	54,3	45,7	0,1	84,4	15,6	-
Gran Santa Fe (1)	79,1	20,9	-	43,7	56,3	-	84,3	15,7	-
Mar del Plata (1) (3)	78,2	21,8	0,1	43,6	56,4	0,1	82,7	17,3	0,1
Río Cuarto (2)	83,1	16,9	-	60,8	39,2	-	89,2	10,8	-
Santa Rosa-Toay (2)	82,0	17,8	0,2	23,9	76,1	-	83,6	16,4	-
San Nicolás-Villa Constitución (2) (5)	79,3	20,5	0,2	35,0	64,5	0,6	85,8	14,2	-
Patagonia	83,1	16,8	0,0	50,3	49,7	0,0	89,3	10,7	0,0
Comodoro Rivadavia-Rada Tilly (2)	87,8	12,2	-	50,4	49,6	-	93,0	7,0	-
Neuquén-Plottier (2)	75,0	25,0	-	44,1	55,9	-	87,8	12,2	-
Río Gallegos (2)	85,5	14,3	0,3	47,5	52,3	0,3	88,7	11,1	0,3
Ushuaia-Río Grande (2)	91,9	8,1	-	65,3	34,7	-	88,4	11,6	-
Rawson-Trelew (2) (5)	85,2	14,8	-	47,2	52,8	-	87,4	12,6	-
Viedma-Carmen de Patagones (2)	76,8	23,1	0,1	53,0	47,0	-	90,2	9,8	-
Total aglomerados de 500.000 y más habitantes	77,3	22,6	0,0	42,5	57,4	0,1	83,1	16,9	0,0
Total aglomerados de menos de 500.000 habitantes	79,1	20,9	0,0	43,0	56,9	0,1	85,1	14,9	0,0

(1) Aglomerados de 500.000 y más habitantes.

(2) Aglomerados de menos de 500.000 habitantes.

(3) A partir del diseño muestral implementado desde el tercer trimestre de 2013, la localidad de Batán deja de formar parte del aglomerado Mar del Plata. El aglomerado San Luis-El Chorrillo pasa a llamarse Gran San Luis, incluyendo las localidades Juana Koslay, El Chorrillo y La Punta.

(4) Cobertura geográfica en revisión de su completitud espacial y sujeta a verificación cartográfica. Población omitida en el diseño muestral implementado desde el tercer trimestre de 2013: Concordia, 42.297 personas (28,3%) y Paraná, 52.507 personas (19,9%).

(5) Cobertura geográfica en revisión de su completitud espacial y sujeta a verificación cartográfica. Ver detalle de omisión en "Aspectos metodológicos".

Fuente: INDEC. EPH, MAUTIC.

Cuadro 1.3 Población de 4 años y más, en hogares por utilización de bienes y servicios de las TIC (celular, computadora o internet), según sexo y grupos de edad. Total 31 aglomerados urbanos. Cuarto trimestre de 2018

Características demográficas	Total	Uso TIC								
		Internet			Computadora			Teléfono celular		
		Sí	No	Ns/Nr	Sí	No	Ns/Nr	Sí	No	Ns/Nr
Total	100,0	77,7	22,3	0,0	42,6	57,3	0,1	83,5	16,5	0,0
Sexo										
Varones	100,0	78,3	21,7	0,0	43,4	56,5	0,1	83,5	16,5	0,0
Mujeres	100,0	77,1	22,9	0,0	41,9	58,0	0,0	83,6	16,4	0,0
Grupos de edad										
4 a 12 años	100,0	72,1	27,9	-	37,9	62,1	-	48,2	51,8	-
13 a 17 años	100,0	89,7	10,3	-	60,0	40,0	0,0	88,6	11,4	-
18 a 29 años	100,0	90,2	9,7	0,1	53,9	46,0	0,1	96,0	3,9	0,0
30 a 64 años	100,0	83,0	17,0	0,0	43,7	56,3	0,1	94,2	5,8	0,0
65 y más	100,0	41,5	58,5	-	17,7	82,2	0,1	64,6	35,4	-

Fuente: INDEC. EPH, MAUTIC.

Cuadro 1.4

Población de 4 años y más en hogares por utilización de bienes y servicios de las TIC (celular, computadora o internet), según grupos de edad y nivel educativo. Total 31 aglomerados urbanos. Cuarto trimestre de 2018

Grupos de edad y nivel educativo	Total	Uso TIC								
		Internet			Computadora			Teléfono celular		
		Sí	No	Ns/Nr	Sí	No	Ns/Nr	Sí	No	Ns/Nr
Total	100,0	77,7	22,3	0,0	42,6	57,3	0,1	83,5	16,5	0,0
Primaria incompleta	100,0	63,9	36,1	0,0	32,6	67,4	-	54,8	45,2	-
Primaria completa	100,0	51,2	48,8	0,0	11,1	88,9	0,0	76,2	23,8	-
Secundaria incompleta	100,0	82,5	17,5	0,0	41,0	58,9	0,1	90,9	9,1	0,0
Secundaria completa	100,0	83,6	16,3	0,1	40,2	59,7	0,1	93,7	6,3	0,0
Superior y universitario incompleto	100,0	95,7	4,3	0,0	72,6	27,3	0,1	98,5	1,5	-
Superior y universitario completo	100,0	94,3	5,7	0,0	71,1	28,8	0,1	97,0	3,0	0,0
Sin instrucción	100,0	53,0	47,0	-	18,2	81,8	-	34,0	66,0	-
Grupos de edad										
4 a 17 años	100,0	78,4	21,6	-	45,8	54,1	0,0	62,8	37,2	-
Primaria incompleta	100,0	75,8	24,2	-	43,2	56,8	-	52,3	47,7	-
Primaria completa	100,0	77,8	22,2	-	16,3	83,7	-	75,5	24,5	-
Secundaria incompleta	100,0	90,5	9,5	-	60,8	39,2	0,0	89,2	10,8	-
Secundaria completa	100,0	100,0	0,0	-	37,9	62,1	-	100,0	0,0	-
Superior y universitario incompleto	100,0	100,0	0,0	-	52,2	47,8	-	100,0	0,0	-
Superior y universitario completo	100,0	0,0	0,0	-	0,0	0,0	-	0,0	0,0	-
Sin instrucción	100,0	58,2	41,8	-	20,4	79,6	-	32,1	67,9	-
18 a 29 años	100,0	90,2	9,7	0,1	53,9	46,0	0,1	96,0	3,9	0,0
Primaria incompleta	100,0	48,5	51,5	-	11,9	88,1	-	64,8	35,2	-
Primaria completa	100,0	70,3	29,7	-	14,5	85,5	-	90,2	9,8	0,0
Secundaria incompleta	100,0	86,4	13,6	-	37,3	62,4	0,3	94,7	5,2	-
Secundaria completa	100,0	90,7	9,2	0,2	43,9	56,0	0,1	97,7	2,3	0,0
Superior y universitario incompleto	100,0	98,0	1,9	0,1	80,7	19,2	0,1	98,8	1,2	-
Superior y universitario completo	100,0	99,0	1,0	-	75,4	24,6	-	99,6	0,4	0,0
Sin instrucción	100,0	46,7	53,3	-	10,3	89,7	-	64,3	35,7	-
30 a 64 años	100,0	83,0	17,0	0,0	43,7	56,3	0,1	94,2	5,8	0,0
Primaria incompleta	100,0	51,0	48,9	0,0	11,4	88,4	0,1	76,0	24,0	-
Primaria completa	100,0	64,4	35,6	0,0	13,6	86,4	-	87,8	12,2	-
Secundaria incompleta	100,0	77,8	22,2	0,0	25,3	74,7	0,0	93,8	6,2	-
Secundaria completa	100,0	87,1	12,9	0,0	42,9	57,0	0,2	96,3	3,7	-
Superior y universitario incompleto	100,0	95,9	4,1	0,0	65,8	34,1	0,1	99,1	0,9	-
Superior y universitario completo	100,0	96,9	3,1	0,1	75,4	24,5	0,1	99,0	1,0	0,0
Sin instrucción	100,0	38,9	61,1	-	9,7	90,3	-	60,3	39,7	-
65 y más	100,0	41,5	58,5	-	17,7	82,2	0,1	64,6	35,4	-
Primaria incompleta	100,0	14,1	85,9	-	2,0	98,0	0,1	41,7	58,3	-
Primaria completa	100,0	26,2	73,8	-	6,4	93,6	-	55,3	44,7	-
Secundaria incompleta	100,0	42,5	57,5	-	15,0	84,8	0,2	71,1	28,9	-
Secundaria completa	100,0	53,9	46,1	-	21,0	78,8	0,2	74,3	25,7	-
Superior y universitario incompleto	100,0	69,2	30,8	-	42,7	57,3	-	90,0	10,0	-
Superior y universitario completo	100,0	79,2	20,8	-	48,4	51,6	-	85,9	14,1	-
Sin instrucción	100,0	3,1	96,9	-	0,1	99,9	-	28,6	71,4	-

Fuente: INDEC. EPH, MAUTIC.

Cuadro 1.5 Hogares y población de referencia por aglomerado y cobertura del MAUTIC. Total 31 aglomerados urbanos. Cuarto trimestre de 2018

Área geográfica	Hogares totales	Población total	Población de 4 años y más (en miles)			
			Población cubierta por MAUTIC	Población que utilizó internet	Población que utilizó computadora	Población que utilizó teléfono celular
Total 31 aglomerados urbanos	9.193	27.914	26.386	20.497	11.246	22.035
Aglomerados del interior	4.190	12.800	12.090	9.347	5.119	10.056
Regiones						
Gran Buenos Aires	5.003	15.114	14.296	11.150	6.127	11.980
Ciudad Autónoma de Buenos Aires (1)	1.264	2.948	2.814	2.391	1.624	2.458
Partidos del Gran Buenos Aires (1) (5)	3.739	12.166	11.482	8.758	4.503	9.522
Cuyo	533	1.688	1.596	1.078	677	1.318
Gran Mendoza (1) (5)	308	950	897	587	384	729
Gran San Juan (2) (5)	148	508	481	309	153	404
Gran San Luis (2) (3)	77	230	219	181	140	185
Noreste	419	1.376	1.291	1.030	513	1.116
Corrientes (2)	111	375	355	299	107	312
Formosa (2)	71	248	234	158	104	193
Gran Resistencia (2) (5)	118	388	360	312	175	330
Posadas (2)	119	364	343	262	126	280
Noroeste	757	2.672	2.510	1.940	980	1.999
Gran Catamarca (2)	60	219	204	162	90	171
Gran Tucumán-Tafí Viejo (1)	252	891	835	635	268	660
Jujuy-Palpalá (2)	99	341	322	263	174	277
La Rioja (2) (5)	65	210	199	154	107	167
Salta (1)	175	624	586	471	250	449
Santiago del Estero-La Banda (2) (5)	106	387	364	255	91	275
Pampeana	2.125	6.027	5.712	4.484	2.456	4.747
Bahía Blanca-Cerri (2)	115	312	299	248	121	240
Concordia (2) (4)	35	110	103	85	22	84
Gran Córdoba (1)	522	1.548	1.463	1.184	642	1.238
Gran La Plata (1)	301	878	831	661	343	706
Gran Rosario (1)	471	1.308	1.243	881	542	984
Gran Paraná (2) (4)	80	221	209	182	113	176
Gran Santa Fe (1)	185	527	503	398	219	423
Mar del Plata (1) (3)	238	636	600	469	262	496
Río Cuarto (2)	68	175	165	137	100	147
Santa Rosa-Toay (2)	46	126	119	97	28	99
San Nicolás-Villa Constitución (2) (5)	64	188	179	142	62	153
Patagonia	356	1.037	981	815	493	875
Comodoro Rivadavia-Rada Tilly (2)	77	229	215	189	108	200
Neuquén-Plottier (2)	106	301	285	214	126	250
Río Gallegos (2)	39	119	112	96	53	99
Ushuaia-Río Grande (2)	52	159	150	138	98	132
Rawson-Trelew (2) (5)	47	139	132	112	62	115
Viedma-Carmen de Patagones (2)	35	91	87	67	46	78
Total aglomerados de 500.000 y más habitantes	7.455	22.475	21.253	16.437	9.039	17.666
Total aglomerados de menos de 500.000 habitantes	1.738	5.439	5.132	4.060	2.208	4.818

(1) Aglomerados de 500.000 y más habitantes.

(2) Aglomerados de menos de 500.000 habitantes.

(3) A partir del diseño muestral implementado desde el tercer trimestre de 2013, la localidad de Batán deja de formar parte del aglomerado Mar del Plata. El aglomerado San Luis-El Chorrillo pasa a llamarse Gran San Luis, incluyendo las localidades Juana Koslay, El Chorrillo y La Punta.

(4) Cobertura geográfica en revisión de su completitud espacial y sujeta a verificación cartográfica. Población omitida en el diseño muestral implementado desde el tercer trimestre de 2013: Concordia, 42.297 personas (28,3%) y Paraná, 52.507 personas (19,9%).

(5) Cobertura geográfica en revisión de su completitud espacial y sujeta a verificación cartográfica. Ver detalle de omisión en "Aspectos metodológicos".

Fuente: INDEC. EPH, MAUTIC.

2. La tecnología en cifras. El acceso en los hogares y el uso que hace la población de las tecnologías de la información y la comunicación (TIC)

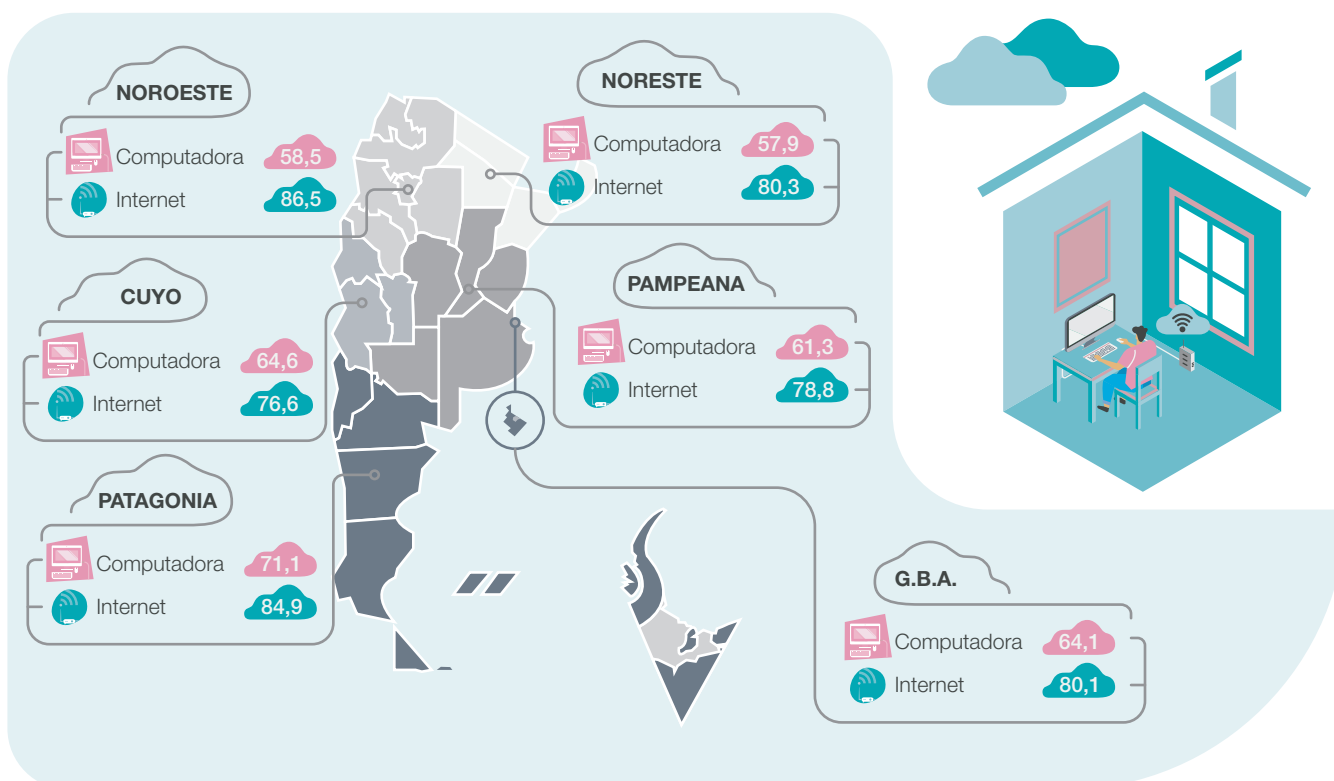
Se indagó sobre el acceso a bienes y servicios de las TIC en condiciones de uso, y su utilización tanto dentro como fuera del hogar. A continuación, se presentan algunos datos destacados.

2.1 Hogares con acceso a computadora e internet

Se advierte el acceso a ambas tecnologías, con mayor penetración de internet: en promedio, el 63 de cada 100 hogares urbanos tiene acceso a computadora y 80 de cada 100, a internet (gráfico 1). De acuerdo al MAUTIC 2018, hay más hogares que acceden a internet que a computadora (17,3 puntos porcentuales más). Una diferencia mayor de la que se presentó en el mismo indicador el año anterior (en 2017 la diferencia fue de 11,6 puntos). En el total de aglomerados, se observa un incremento en el acceso a internet en los hogares urbanos (4,0 puntos porcentuales más) y un descenso en el acceso a computadora (1,3 puntos porcentuales menos) de un año a otro.

En la distribución territorial se registran diferencias en el acceso hogareño entre aglomerados de 500.000 y más habitantes, de aquellos más pequeños; en estos últimos hay 3,5 puntos porcentuales más de acceso. En el contexto regional (gráfico 3), las regiones Noroeste y Patagonia registran el mayor acceso de los hogares a internet (86,5% y 84,9%, respectivamente), y superan la media nacional. Se advierte mayor incidencia en el acceso a computadora en los hogares de las regiones Patagonia, Cuyo y GBA (71,1%; 64,6% y 64,1%, respectivamente). En el caso de internet, más de la mitad de los aglomerados urbanos superan la media nacional, siendo Comodoro Rivadavia-Rada Tilly el aglomerado con más alta disponibilidad de internet, en donde 93 de cada 100 hogares relevados cuentan con esta tecnología; seguido por Jujuy-Palpalá y Ushuaia-Río Grande.

Gráfico 3. Hogares con acceso a computadora e internet según región. Total 31 aglomerados urbanos. Cuarto trimestre de 2018



Fuente: INDEC. EPH, MAUTIC.

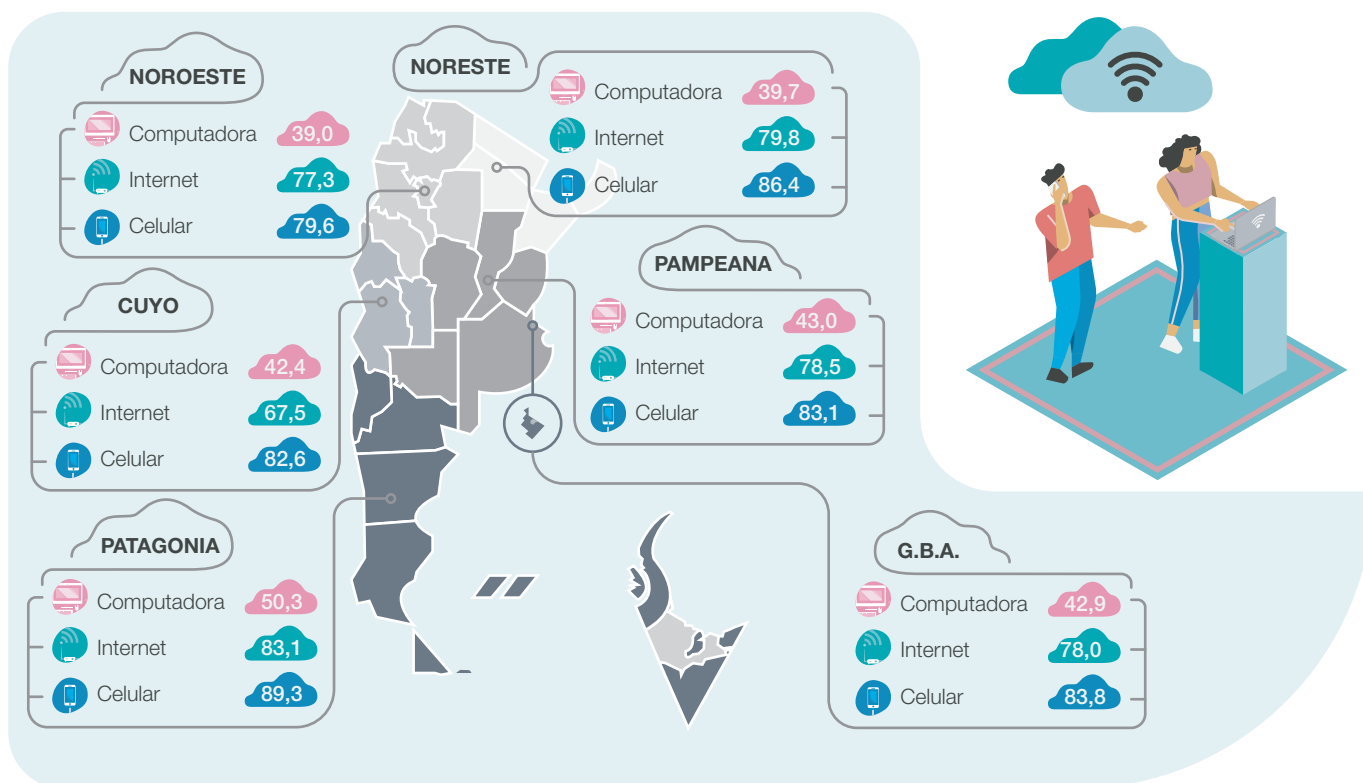
2.2

Población que utiliza las TIC: celular, computadora e internet

En la Argentina, 78 de cada 100 personas emplean teléfono celular¹ y 84 de cada 100 utilizan internet (gráfico 2). En términos de variación interanual, se registra un incremento en el uso de internet (3,4 puntos porcentuales más) y de teléfono celular (2,3 puntos porcentuales más); acompañados de un descenso en la utilización de computadora (2,2 puntos porcentuales menos) respecto del mismo período del año anterior.

A nivel regional, se observan algunas diferencias en el uso de estas tecnologías (gráfico 4). La región Patagonia encabeza el conjunto de aglomerados que, en promedio, muestran mayor uso de telefonía móvil (89,3%), computadora (50,3%) e internet (83,1%). Entre las 6 regiones, Cuyo presenta el menor uso de internet (67,5%); alcanza más de la mitad de su población urbana y se ubica 10,2 puntos porcentuales por debajo del promedio nacional. Las localizaciones agrupadas en las regiones del norte del país (noreste y noroeste) son las que registran menor incidencia en el uso de computadora, con una diferencia de entre 2,9 y 3,6 puntos porcentuales por debajo del promedio nacional.

Gráfico 4. Población de 4 años y más por utilización de bienes y servicios de las TIC, según región. En porcentaje. Total 31 aglomerados urbanos. Cuarto trimestre de 2018



Fuente: INDEC. EPH, MAUTIC.

¹ Desde cualquier lugar (en el hogar o fuera de él, en movimiento, mientras la persona se traslada a alguna parte).

El **uso de internet** se extiende en la población urbana de los distintos aglomerados, ya que, en promedio, 78 de cada 100 personas utilizaron internet en los últimos 3 meses. En más de la mitad de los aglomerados, este uso supera la media nacional, siendo Ushuaia-Río Grande (91,9%), Comodoro Rivadavia-Rada Tilly (87,8%) y Gran Paraná (87,0%) los lugares del país de mayor incidencia en el uso. Comparativamente, los aglomerados de menor incidencia son Gran San Juan (64,3%), Gran Mendoza (65,5%) y Formosa (67,4%).

No se registra una diferencia importante en el uso de internet por parte de la población residente en aglomerados de 500.000 habitantes y más, con respecto a los de menor tamaño (1,8 punto porcentual de diferencia).

El **empleo de computadora** sin utilizar internet aparece más relegado en relación con el uso de las otras tecnologías relevadas. El promedio de este uso en todos los aglomerados urbanos es del 42,6% (2,2 puntos porcentuales menos que en el mismo período del año anterior). Los casos de menor utilización se registran en Concordia, Santa Rosa-Toay y Santiago del Estero-La Banda. Por otro lado, en los aglomerados de Ushuaia-Río Grande, Gran San Luis y Río Cuarto, se registra el mayor uso (entre el 60,8% y el 65,3% de la población usa computadora).

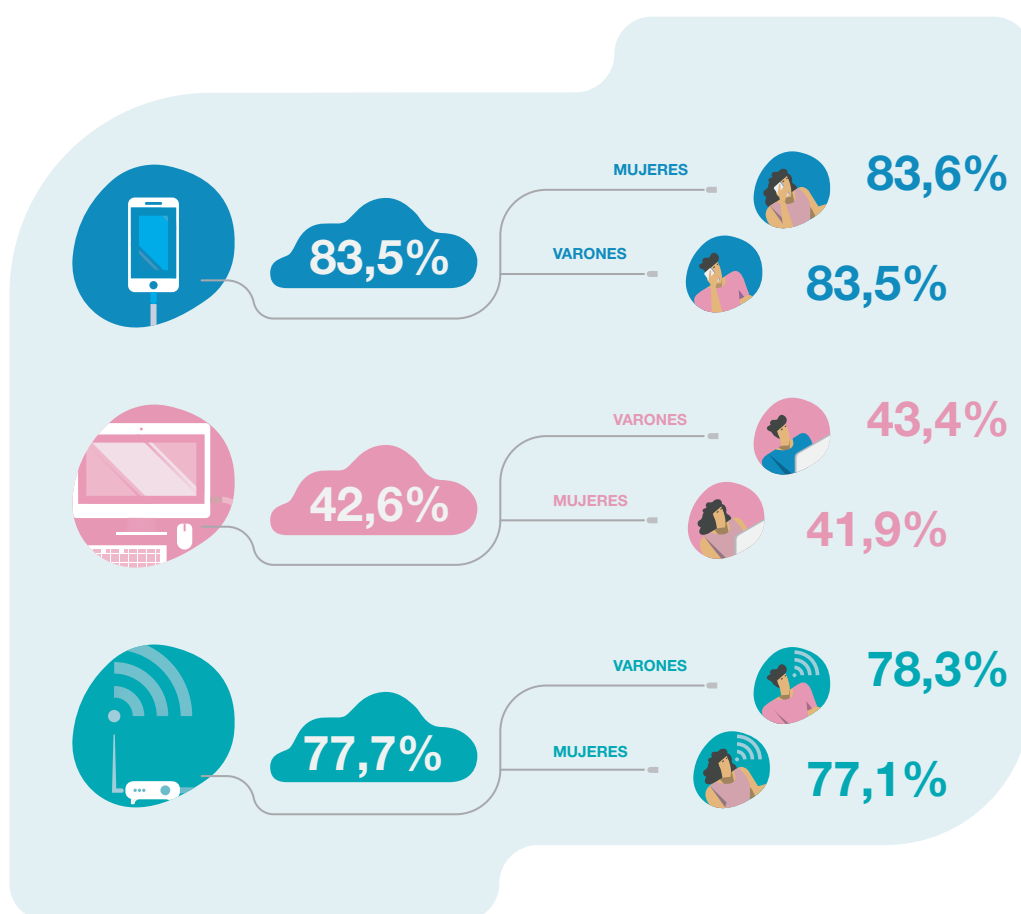
El **celular** es la tecnología con mayor uso, debido a que 8 de cada 10 habitantes emplean teléfono móvil (el 83,5% de la población de los aglomerados relevados, 2,3 puntos porcentuales más que en el mismo período del año anterior). Los aglomerados urbanos con mayor incidencia en el uso de telefonía móvil son Comodoro Rivadavia-Rada Tilly, Gran Resistencia y Viedma-Carmen de Patagones; en donde más del 90% de la población (93,0%, 91,9% y 90,2%, respectivamente) la utiliza. Se registra menor incidencia en el uso en los casos de Santiago del Estero-La Banda y Salta; no obstante, más de tres cuartas partes de la población en estas localizaciones utiliza celular.

2.3

El uso de las TIC según edad y sexo

Entre las variables incluidas, la **edad** muestra variaciones en relación con las tres tecnologías. Los grupos de edad muestran diferencias importantes entre sí (cuadro 3). Se registra el mayor uso de internet en los grupos comprendidos entre los 13 y los 29 años, 90 de cada 100 personas de esas edades lo utilizan (entre el 89,7% y 90,2% de la población). El teléfono móvil resulta ser la tecnología de uso más extendido para la población joven y adulta. Utilizan celular entre el 94,2% y el 96% de las personas de 18 a 64 años y el 64,6% de la población de 65 años y más. En la mayoría de los grupos de edad (18 años y más) se utiliza más el teléfono móvil que la computadora e internet. Los niños, niñas y adolescentes de entre 4 y 17 años constituyen los grupos en que la utilización de internet supera a la de celular y de computadora, con una diferencia sustantiva en el primer caso (23,9 puntos porcentuales en el grupo etario de 4 a 12 años). Los adolescentes comprendidos en el grupo de edad de 13 a 17 años son los que más usan computadora. Entre los 18 y los 29 años, las personas hacen mayor uso del teléfono celular que los demás grupos etarios; también se advierte su empleo extendido entre los 30 y los 64 años.

Gráfico 5. Población de 4 años y más, por utilización de bienes y servicios de las TIC, según sexo. En porcentaje. Total 31 aglomerados urbanos. Cuarto trimestre de 2018



Fuente: INDEC. EPH, MAUTIC.

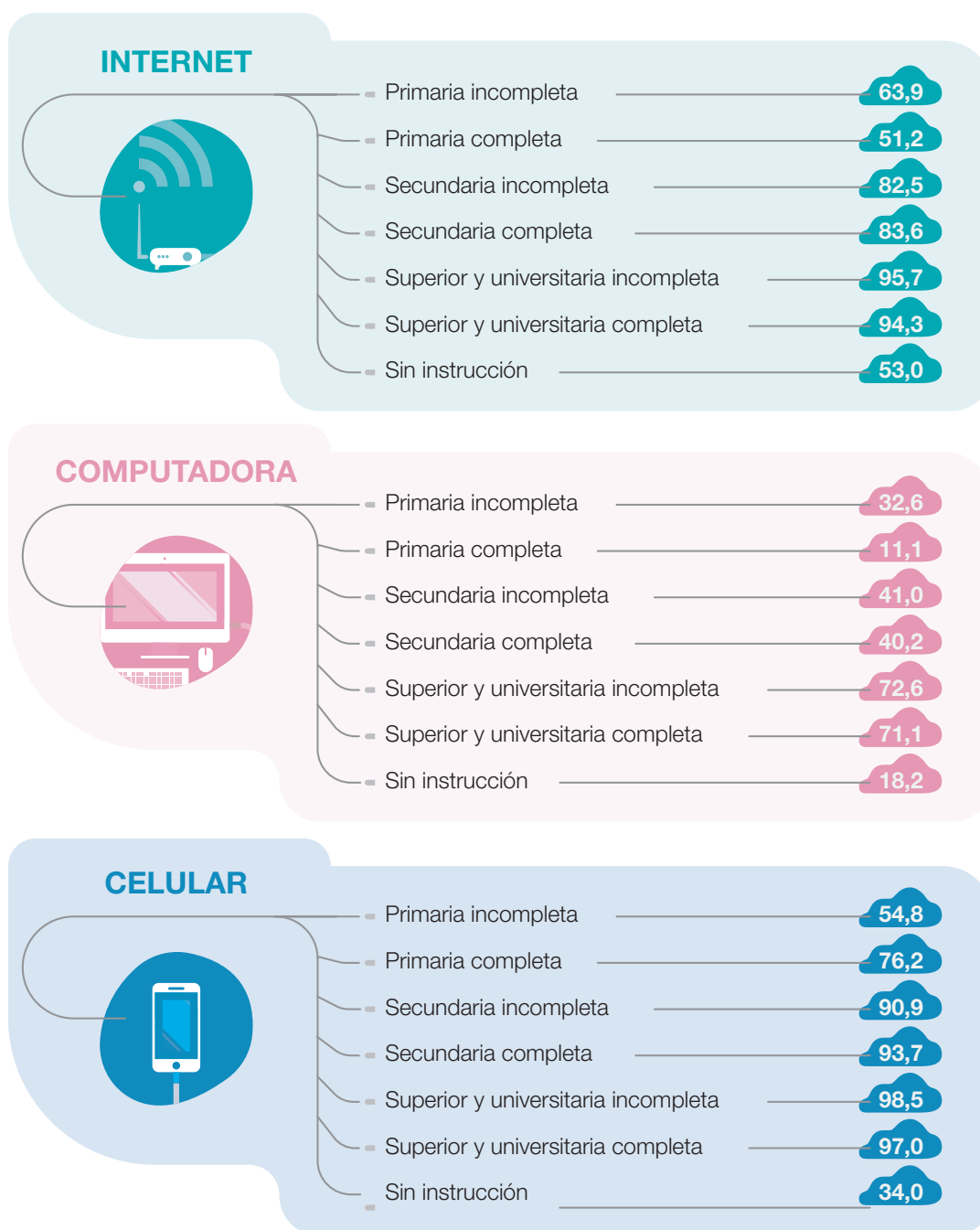
La diferencia en la utilización de las TIC relevadas entre hombres y mujeres es estrecha, con un porcentaje mayor en el caso de los hombres, excepto en el caso del teléfono móvil. Los hombres se encuentran por encima de las mujeres por 1,2 puntos porcentuales en el uso de internet o 1,5 puntos en el empleo de computadora. En cuanto al uso de celular, las mujeres están por encima de los hombres solo por 0,1 puntos porcentuales.

2.4

Usos de las TIC según el máximo nivel de instrucción alcanzado

Entre las variables incluidas, el nivel de instrucción alcanzado muestra diferencias en relación con el uso de celular, computadora e internet (gráfico 6). Los mayores usos de las tres tecnologías indagadas se observan en la población residente en hogares urbanos que alcanza el nivel superior y universitario (completo o incompleto), tendencia que se expresa a nivel de la media del total de aglomerados como en los grupos de edad de 18 años y más. También es importante el uso en la población que alcanza el nivel secundario.

Gráfico 6. Población de 4 años y más, por utilización de bienes y servicios de las TIC, según máximo nivel de instrucción alcanzado. En porcentaje. Total 31 aglomerados urbanos. Cuarto trimestre de 2018



Fuente: INDEC. EPH, MAUTIC.

3. Aspectos metodológicos

3.1 Características de la muestra

La EPH se basa en una muestra probabilística, estratificada, en dos etapas de selección. Dicha muestra está distribuida a lo largo del período respecto del cual se brinda información (el trimestre) y el relevamiento se desarrolla durante todo el año.

El tamaño de muestra de este trimestre es de 26.170 viviendas y su diseño fue cambiado a partir del tercer trimestre de 2013. Está en curso un programa de revisión integral de la Muestra Maestra Urbana de Viviendas de la República Argentina (MMUVRA) a cargo de la Dirección de Metodología Estadística.

Es importante señalar que, como en toda encuesta por muestreo, los resultados obtenidos son valores que estiman el verdadero valor de cada tasa y tienen asociado un error, cuya cuantía también se estima, lo que permite conocer la confiabilidad de las estimaciones. Estos resultados indican el nivel probable alcanzado por cada tasa a partir de la muestra. Se admiten oscilaciones de este nivel, en más y en menos, con un grado de confianza conocido.

La encuesta produce estimaciones trimestrales válidas para:

- Cada uno de los 31 aglomerados urbanos.
- Total de 31 aglomerados agrupados.
- Aglomerados del interior: todos los aglomerados, excluido Gran Buenos Aires².
- Conjunto de aglomerados agrupados en 6 regiones estadísticas:
 - Región Gran Buenos Aires: integrada por Ciudad Autónoma de Buenos Aires y partidos del Gran Buenos Aires.
 - Región Cuyo: integrada por Gran Mendoza; Gran San Juan; Gran San Luis.
 - Región Noreste (NEA): integrada por Corrientes; Formosa; Gran Resistencia; Posadas.
 - Región Noroeste (NOA): integrada por Gran Catamarca; Gran Tucumán-Tafí Viejo; Jujuy-Palpalá; La Rioja; Salta; Santiago del Estero-La Banda.
 - Región Pampeana: integrada por Bahía Blanca-Cerri; Concordia; Gran Córdoba; Gran La Plata; Gran Rosario; Gran Paraná; Gran Santa Fe; Mar del Plata; Río Cuarto; Santa Rosa-Toay; San Nicolás-Villa Constitución.
 - Región Patagonia: integrada por Comodoro Rivadavia-Rada Tilly; Neuquén-Plottier; Río Gallegos; Ushuaia-Río Grande; Rawson-Trelew; Viedma-Carmen de Patagones.
- Conjunto de aglomerados con 500.000 y más habitantes: Gran Buenos Aires; Gran Mendoza; Gran Tucumán-Tafí Viejo; Salta; Gran Córdoba; Gran La Plata; Gran Rosario; Gran Santa Fe; Mar del Plata.
- Conjunto de aglomerados con menos de 500.000 habitantes: Gran San Juan; Gran San Luis; Corrientes; Formosa; Gran Resistencia; Posadas; Gran Catamarca; Jujuy-Palpalá; La Rioja; Santiago del Estero-La Banda; Bahía Blanca-Cerri; Concordia; Gran Paraná; Río Cuarto; Santa Rosa-Toay; San Nicolás-Villa Constitución; Comodoro Rivadavia-Rada Tilly; Neuquén-Plottier; Río Gallegos; Ushuaia-Río Grande; Rawson-Trelew; Viedma-Carmen de Patagones.

² Ciudad Autónoma de Buenos Aires y partidos del Gran Buenos Aires integran el aglomerado Gran Buenos Aires.

3.2

Acerca de la cobertura geográfica

A partir de la revisión integral de la MMUVRA, la Dirección de Metodología Estadística evaluó la cobertura geográfica y la definición de los aglomerados EPH. De este análisis surgió que cierta cantidad de aglomerados presenta diferencias significativas o muy significativas con respecto a su cobertura. La omisión se concentra mayoritariamente en áreas periféricas. De todas maneras, se continúa analizando, junto con las DPE, las características de las áreas no incluidas. En el siguiente cuadro, se detallan los aglomerados con diferencias respecto de la cobertura:

Aglomerado EPH	Población no cubierta	Porcentaje respecto del total del aglomerado
		%
Concordia	42.297	28,3
Gran Paraná	52.507	19,9
Gran Mendoza	46.634	5,0
Gran Resistencia	16.558	4,3
Gran San Juan	14.496	3,1
Rawson-Trelew	2.499	2,6
San Nicolás-Villa Constitución	4.490	2,5
La Rioja	3.357	1,9
Santiago del Estero-La Banda	6.500	1,8
Partidos del Gran Buenos Aires	13.512 (!)	0,1 (!)

(!) Concentrados en las localidades de Pilar y General Rodríguez.

Las proyecciones de población se ajustaron a la cobertura real relevada en cada aglomerado.

3.3

Acerca de las proyecciones de población

Las estimaciones de población residente en viviendas particulares de los aglomerados que cubre la EPH han sido elaboradas ajustándose a las proyecciones de población, nacional y provinciales, obtenidas a partir del Censo Nacional de Población, Hogares y Viviendas 2010. Si bien este último se encuentra en proceso de evaluación, estas proyecciones se mantienen, por el momento, vigentes. Las estimaciones de población de los aglomerados EPH se ajustan a las áreas correspondientes a los dominios que conforman la actual MMUVRA para dichos aglomerados, atendiendo a las revisiones de completitud espacial y verificación cartográfica que se señalan en el punto anterior.

3.4

Definiciones básicas

Teléfono móvil o celular: se considera un teléfono portátil abonado a un servicio de telefonía móvil que utiliza tecnologías celulares. Comprende los sistemas y tecnologías celulares analógicos y digitales con línea. Quedan comprendidos todos los tipos de abonados.

Computadora: refiere al equipo de computación en el hogar; incluye computadoras de escritorio y portátiles (*notebook* y *netbook*), así como tabletas electrónicas en condiciones de uso. En este caso, se excluyen otros dispositivos, como agendas digitales personales y equipos que reúnen algunas de las funcionalidades de las computadoras, como teléfonos móviles, consolas de juegos o aparatos de televisión inteligentes.

Internet: comprende la red informática mundial de acceso a servicios de información, comunicación, producción y transferencia de contenidos, incluyendo web (WWW). No incluye redes internas de computadoras o intranets. Remite al acceso a internet en el hogar. El acceso puede ser a través de una red fija o móvil, ya sea distribuido en forma alámbrica o inalámbrica. Incluye el acceso vía computadora (de escritorio o portátil), telefonía móvil o mediante cualquier otro dispositivo (consolas de juego, tabletas electrónicas, etcétera).

Acceso a las TIC: se refiere a la disponibilidad de bienes y servicios de las tecnologías de la información y la comunicación (TIC) dentro del hogar. Se entiende como tal el acceso a bienes y servicios de las TIC que estén en condiciones de ser utilizados por, al menos, uno de los integrantes del hogar. Se releva como condición del hogar.

Uso de las TIC: se refiere a la utilización de bienes y servicios de las TIC que hacen las personas de 4 y más años que integran el hogar. Se entiende como tal el empleo de bienes y servicios de las TIC, por los integrantes del hogar, que no está restringido solamente al uso en el hogar. El período de referencia del uso es los últimos tres meses. Se releva como condición de las personas del hogar.

3.5

Período de referencia

Semana de referencia: cada una de las semanas calendario completas y consecutivas que van desde el 30 de septiembre al 22 de diciembre de 2018, para los resultados del cuarto trimestre de 2018.

Desde aquí se pueden descargar los cuadros del informe técnico *Acceso y uso de tecnologías de la información y la comunicación. EPH. Cuarto trimestre de 2018*: http://www.indec.gob.ar/ftp/cuadros/sociedad/cuadros_tic_05_19.xls