



## **INFORMACION DE PRENSA**

Buenos Aires, 19 de febrero de 2003

# **MOVIMIENTO INTERNACIONAL DE PERSONAS A TRAVÉS DE LOS PRINCIPALES PUESTOS MIGRATORIOS DEL GRAN BUENOS AIRES**

*Año 2002*

### **PRESENTACIÓN**

Con esta Información de Prensa el INDEC continúa con la difusión del movimiento internacional de personas a través de los **Aeropuertos de Ezeiza y Jorge Newbery y el Puerto de Buenos Aires**<sup>1</sup>.

En esta ocasión se presenta una serie mensual desde el mes de **enero de 2001** hasta **diciembre de 2002**.

La información ha sido elaborada sobre la base "partes diarios" confeccionados por la Dirección Nacional de Migraciones y de información que la citada dirección elaboró a partir de los datos recogidos de las tarjetas de embarque/desembarque. Es importante aclarar que en este Informe, a diferencia de los precedentes en los que informaba sobre el movimiento de personas, se han elaborado cuadros en los que se han podido discriminar los pasajeros por su nacionalidad (en argentinos y extranjeros) y por la procedencia o el destino de los vuelos o viajes en buque. Es importante destacar que la naturaleza de la fuente utilizada no permite hablar estrictamente de "turistas", tal como los define la Organización Mundial de Turismo, como se explica más adelante al brindar algunas precisiones necesarias para la correcta interpretación de los datos.

El INDEC agradece una vez más a la Dirección Nacional de Migraciones sin cuya colaboración no hubiera sido posible elaborar esta información.

### **SÍNTESIS DE LOS RESULTADOS**

#### **Año 2002**

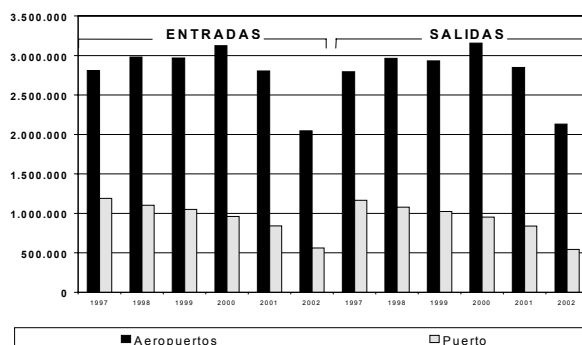
El análisis de los datos del movimiento internacional de personas a través de los aeropuertos de Ezeiza y Jorge Newbery, y el Puerto de Buenos Aires del año 2002 debe ser realizado a la luz de los acontecimientos locales e internacionales que marcaron el final del año 2001 y gran parte del año 2002. En este sentido, se destaca que a raíz de la difusión internacional de la crisis política y económica que se produjo a fines del año 2001 en nuestro país, se deterioró la imagen de la Argentina en el mundo. Es por ello, que el ingreso de extranjeros que podría haberse visto favorecido por la fuerte devaluación de la moneda argentina que se produjo a comienzos del 2002 no sólo no muestra reacción positiva hasta la segunda mitad del año, sino que durante los primeros meses se observa una fuerte caída respecto al mismo período del año anterior. Esta reacción puede considerarse lógica en la medida en que los mercados internacionales esperan normalmente recibir señales claras y estables y esto recién pudo conseguirse meses después de iniciado el año 2002.

Debe destacarse que este Informe comprende el movimiento internacional de personas correspondiente a los puestos migratorios del Gran Buenos Aires y que en consecuencia no cubre en su totalidad el movimiento con los países limítrofes, como por ejemplo el registrado a través de los pasos migratorios terrestres que limitan con Chile o Brasil.

Por otro lado, dado que el fenómeno de emigración de argentinos al exterior ha cobrado importancia en los últimos años y que la información disponible no permite identificarlos, a partir de este informe se analizará el ingreso de argentinos al país como una aproximación de la evolución del turismo emisor. Si por el contrario se hiciera este análisis sobre la base del flujo de salida, se estaría incluyendo el flujo de emigrantes.

El ingreso de personas (pasajeros y tripulantes de los vuelos y viajes comerciales) en el año 2002 fue de 2.889.624, cifra inferior en el 27% a la del año 2001, de los cuales 2.607.915 fueron pasajeros y 281.709 tripulantes. En tanto la salida de personas ascendió a 2.956.185 personas, también inferior a la del año anterior (-27%), de los cuales 2.673.502 fueron pasajeros y 282.683 tripulantes

**Gráfico 1 - Entrada y salida de pasajeros por los Aeropuertos del GBA y el Puerto de Buenos Aires. Años 1997 / 2002\***



<sup>1</sup> Si bien el movimiento internacional de personas a través de los puestos informados representa aproximadamente el 50% del movimiento de personas por todos los puestos migratorios del país, estos informes de prensa contienen valiosos datos para el análisis de la evolución del movimiento internacional de personas, en especial desde y hacia países no limítrofes. El movimiento a través de los dos aeropuertos considerados concentra aproximadamente el 90% del movimiento internacional por vía aérea.

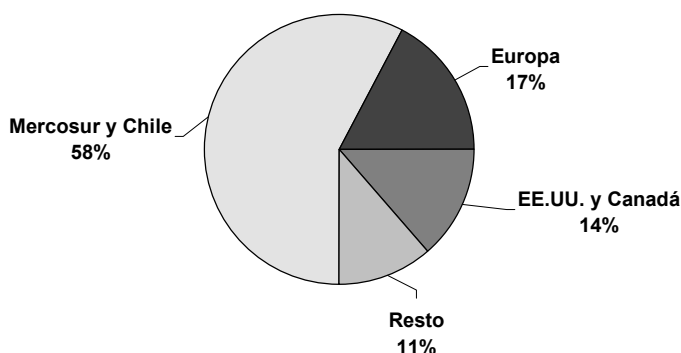
Signo convencional utilizado. \* Dato provisorio

El descenso en las entradas y en las salidas obedece tanto a la caída en el movimiento internacional de pasajeros en el Puerto de Buenos Aires como en los aeropuertos de Ezeiza y Jorge Newbery. En este sentido, puede observarse en el gráfico 1 la tendencia descendente observada desde el año 1997 en los ingresos y egresos del Puerto de Buenos Aires, a diferencia de lo ocurrido en los dos aeropuertos, en los que el movimiento mostró una leve tendencia al crecimiento, el que se detuvo en el año 2000.

En el año 2002, la entrada de pasajeros que fue de 2.607.915, se distribuyó de la siguiente manera: el 70% por el aeropuerto de Ezeiza, el 21% por el Puerto de Buenos Aires y el 9% restante por el aeropuerto Jorge Newbery. En tanto, la salida de pasajeros fue de 2.956.185 y se distribuyó entre los tres puestos migratorios de forma similar.

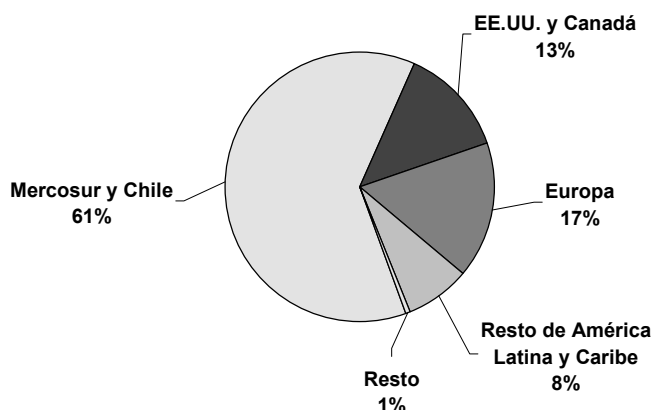
El ingreso de pasajeros correspondió en partes iguales a personas nacidas en Argentina y a nacidos en el extranjero. En el año anterior, esta distribución fue en cambio del 60% para pasajeros argentinos y el 40% para los extranjeros. Mientras el ingreso al país de pasajeros argentinos cayó en el año 2002 el 41% respecto al año anterior, el ingreso de pasajeros extranjeros descendió el 10%. Si bien las series mensuales de los ingresos de pasajeros presentan estacionalidad por lo que no es conveniente hacer un análisis comparativo de la evolución mensual, se aprecia en la serie de ingresos mensuales de pasajeros argentinos una caída sostenida, adquiriendo los valores mensuales niveles visiblemente inferiores a los de idéntico período del año anterior. Sin embargo en el caso de los extranjeros, aun cuando en la primera parte del año 2002 los valores resultan también inferiores a los del año 2001, desde mediados de ese año se pueden apreciar niveles superiores o al menos iguales a los del mismo período del año anterior. En este caso, se destaca el aumento que se produjo en el ingreso de extranjeros durante el tercer y cuarto trimestre del año 2002 respecto al mismo período del año 2001 del 1,5% y 11,8%, respectivamente.

**Gráfico 2.** Ingreso de extranjeros por los principales puestos migratorios del GBA, según procedencia del viaje. Año 2002



El ingreso de pasajeros extranjeros arribó en el 58% de los casos, en vuelos o buques procedentes de países miembros del Mercosur y Chile, en el 17% de los países europeos, en el 14% de Estados Unidos y Canadá y en el 11% del resto del mundo (Gráfico 2). Durante el año 2002 aumentaron los ingresos de extranjeros que viajaron en vuelos procedentes de Chile ( 50% superior al del año 2001). También se observan en los últimos meses del año mayores ingresos de extranjeros en vuelos procedentes de Brasil, EE.UU. y Canadá y los países de Europa.

**Gráfico 3.** Ingreso de argentinos por los principales puestos migratorios del GBA, según procedencia del viaje. Año 2002



Por su parte, el ingreso de pasajeros argentinos se registró en vuelos o buques procedentes de los países miembros del Mercosur y Chile en el 61% de los casos, en tanto el segundo lugar lo ocupan los países europeos (17%). Le siguen en importancia Estados Unidos y Canadá (13%) y el resto de América Latina, incluido el Caribe (8%) (Gráfico 3)

<b>PRECISIONES PARA LA CORRECTA INTERPRETACIÓN DE LOS DATOS</b>	4
<b>PRESENTACIÓN DE LOS DATOS</b>	4
<b>RESULTADOS DEL AÑO 2002</b>	5
<b>CUADROS</b>	
Cuadro 1.1 Entrada y salida de personas según condición del viajero, por los principales puestos migratorios del Gran Buenos Aires. Ene 2001* / Dic 2002*	5
Cuadro 1.2 Entrada y salida de pasajeros según nacionalidad, por los principales puestos migratorios del Gran Buenos Aires. Ene 2001* / Dic 2002*	6
Cuadro 1.3 Entrada y salida de pasajeros según nacionalidad, por el Aeropuerto Internacional de Ezeiza. Ene 2001* / Dic 2002*	8
Cuadro 1.4 Entrada y salida de pasajeros según nacionalidad, por el Puerto de Buenos Aires. Ene 2001* / Dic 2002*	9
Cuadro 1.5 Entrada y salida de pasajeros según nacionalidad, por el Aeropuerto Jorge Newbery. Ene 2001* / Dic 2002*	9
Cuadro 2.1 Entrada de pasajeros extranjeros según la procedencia inicial del viaje, por los principales puestos migratorios del Gran Buenos Aires. Ene 2001* / Dic 2002*	10
Cuadro 2.2 Entrada de pasajeros extranjeros procedentes de Uruguay, por los principales puestos migratorios del Gran Buenos Aires. Ene 2001* / Dic 2002*	11
Cuadro 3.1.a Salida de pasajeros argentinos según el destino final del viaje, por los principales puestos migratorios del Gran Buenos Aires. Ene 2001*/ Dic 2002*	13
Cuadro 3.1.b Entrada de pasajeros argentinos según la procedencia inicial del viaje, por los principales puestos migratorios del Gran Buenos Aires. Ene 2001* / Dic 2002*	14
Cuadro 3.2 Salida de pasajeros argentinos con destino a Uruguay, por los principales puestos migratorios del Gran Buenos Aires. Ene 2001* / Dic 2002*	15
<b>GRÁFICOS</b>	
Gráfico 1 Entrada y salida de pasajeros por los aeropuertos del GBA y el Puerto de Buenos Aires. Años 1997 / 2002*	1
Gráfico 2 Ingreso de pasajeros extranjeros por los principales puestos migratorios del GBA, según procedencia del viaje. Año 2002*	2
Gráfico 3 Ingreso de pasajeros argentinos por los principales puestos migratorios del GBA, según procedencia del viaje. Año 2002*	2
Gráfico 4 Entrada y salida de pasajeros argentinos y extranjeros por los principales puestos migratorios del GBA. Años 2001* / 2002*	6
Gráfico 5.1 Entrada de pasajeros por los principales puestos migratorios del GBA. Ene 2001* / Dic 2002*	7
Gráfico 5.2 Salida de pasajeros por los principales puestos migratorios del GBA. Ene 2001* / 2002*	7
Gráfico 6.1 Entrada de pasajeros argentinos y extranjeros por los principales puestos migratorios del GBA. Años 2001* / 2002*	8
Gráfico 6.2 Salida de pasajeros argentinos y extranjeros por los principales puestos migratorios del GBA. Ene 2001* / Dic 2002*	8
Gráfico 7 Entrada de pasajeros extranjeros por los aeropuertos del GBA. Años 2001* / 2002*	11
Gráfico 8 Salida y entrada de pasajeros argentinos por los aeropuertos del GBA. Años 2001* / 2002*.	12
ANEXO a los cuadros 2.1 y 3.1	16

## PRECISIONES PARA LA CORRECTA INTERPRETACION DE LOS DATOS

La información aquí presentada que surge de los partes elaborados por la Dirección Nacional de Migraciones contiene el total de pasajeros y tripulantes que viajan en cada vuelo o viaje, excluidos los vuelos y viajes de carga así como las personas que permanecen en tránsito dentro de los límites del aeropuerto. A partir de este Informe de Prensa el total de pasajeros y tripulantes está discriminado, según la nacionalidad, en argentinos y extranjeros. A su vez, los datos particulares de cada vuelo o viaje permiten conocer el destino o la procedencia del mismo, y su naturaleza: regulares, no regulares o “charters”, y de carga.

En lo que respecta al lugar de destino de los vuelos, debe aclararse que se refiere al destino final de un determinado número de vuelo que parte de Argentina, el que puede tener escalas intermedias o conexiones futuras con otros vuelos. Esto significa que se ha considerado que los pasajeros que toman un vuelo con destino final a Europa y escala en San Pablo se dirigen a Europa, aunque en realidad algunos de ellos tengan por destino final San Pablo u otro lugar. Lo mismo sucede con el lugar de procedencia de los vuelos que arriban al país. Esto supone una asociación entre el destino o procedencia de los vuelos y el de las personas, que no siempre es exacta.

En el movimiento internacional de personas se puede distinguir el ingreso a un país de no residentes de la salida de los residentes al exterior siempre y cuando se conozca el lugar de su residencia. Dado que en la mayoría de los casos la residencia de las personas coincide con su nacionalidad, y como la información disponible se refiere a esta última variable se la ha utilizado como aproximación al criterio de residencia. Sin embargo en los datos recabados en la Encuesta de Turismo Internacional en el año 1996, se observó en el movimiento del Puerto de Buenos Aires, y en menor medida en el aeropuerto Jorge Newbery, un mayor número de residentes argentinos que de personas de nacionalidad argentina.

También vale la pena aclarar que las personas que se trasladan fuera del país en el que residen, sin cambiar su residencia se consideran “visitantes internacionales”, según la clasificación empleada por la Organización Mundial de Turismo, siempre que no lo hagan para realizar una actividad remunerada.

Esta categoría incluye tanto a los “excursionistas” o visitantes por un día, como a aquéllos que pernoctan en el país visitado, a quienes se denomina “turistas”. Estos visitantes viajan por diversos motivos entre los que se destacan el ocio, la visita a familiares o amigos y motivos profesionales o de negocios. Por lo tanto la definición de “turistas” excluye a: los trabajadores o empleados, como la tripulación de los buques o aviones, los trabajadores fronterizos o los representantes diplomáticos y las personas que emigran a otro país.

Dado que la información disponible no permite discriminar adecuadamente las categorías mencionadas, la información presentada está referida al movimiento internacional de personas, en sus categorías de pasajeros y tripulantes.

### PRESENTACIÓN DE LOS DATOS

Los cuadros presentados muestran el arribo y partida mensual de personas, tanto pasajeros como tripulantes, que viajan en los vuelos regulares y “charters”, excluyendo la tripulación de aquellos que transportan carga y las personas transportadas en cruceros. También se muestra la procedencia de los pasajeros extranjeros que ingresan al país así como los principales destinos elegidos por los argentinos, incluyendo cuadros especiales para el movimiento con Uruguay.

En primer término se presentan cuadros y gráficos que muestran la entrada y salida mensual de personas a través de los puestos migratorios: Aeropuerto Internacional de Ezeiza, Aeropuerto Jorge Newbery y Puerto de Buenos Aires, en su conjunto para el período enero de 2001 hasta diciembre de 2002, (Cuadro 1.1) y para los pasajeros que viajan por el conjunto y cada uno de los puestos según su nacionalidad (Cuadros 1.2 al 1.5). Luego se muestra la procedencia de los pasajeros extranjeros que arribaron en dicho período a nuestro país (cuadros 2.1 y 2.2), así como los principales lugares de destino elegidos por los pasajeros argentinos (cuadros 3.1.a, 3.1.b y 3.2). En este caso se optó por desagregar, tal como tradicionalmente se hacía, la salida de pasajeros argentinos según el destino final y agregar el ingreso de los mismos según la procedencia del viaje, ya que a los fines del análisis se opta por este último por las razones que ya fueron explicitadas respecto al fenómeno migratorio.



## RESULTADOS DEL AÑO 2002

Durante el año 2002 ingresaron por los Aeropuertos de Ezeiza y Jorge Newbery y el Puerto de Buenos Aires 2.889.624 personas en tanto salieron 2.956.185, cifras que reflejaron caídas del 27% respecto a las entradas y salidas del año anterior. El 10% de las personas que ingresaron y salieron del país por tales puestos migratorios correspondieron a la tripulación de los vuelos o buques, lo que significó un ingreso de 2.607.915 pasajeros y una salida de 2.673.502. El número de tripulantes cayó el 15% y 16 % respectivamente para las entradas y las salidas, lo que muestra también una caída en el número de vuelos internacionales y viajes en buque al Uruguay.

**Cuadro 1.1.** Entrada y salida de personas según condición del viajero, por los principales puestos migratorios del Gran Buenos Aires. Ene 2001\* / Dic 2002\*

Período		Total principales puestos migratorios del GBA					
		Entradas			Salidas		
		Total	Pasajeros	Tripulantes	Total	Pasajeros	Tripulantes
<b>2001*</b>	<b>Total</b>	<b>3.977.397</b>	<b>3.644.763</b>	<b>332.634</b>	<b>4.026.240</b>	<b>3.688.200</b>	<b>338.040</b>
	Enero	484.394	445.069	39.325	546.119	505.910	40.209
	Febrero	476.955	442.543	34.412	442.970	408.112	34.858
	Marzo	412.720	379.812	32.908	378.326	345.684	32.642
	Abril	356.892	328.307	28.585	352.528	325.229	27.299
	Mayo	293.977	266.424	27.553	304.847	277.218	27.629
	Junio	262.205	242.543	19.662	268.560	243.722	24.838
	Julio	294.090	268.127	25.963	326.904	301.224	25.680
	Agosto	311.037	286.057	24.980	291.937	266.906	25.031
	Septiembre	256.656	234.064	22.592	252.654	229.950	22.704
	Octubre	268.138	244.784	23.354	253.112	229.889	23.223
	Noviembre	274.950	249.869	25.081	275.697	250.646	25.051
	Diciembre	285.383	257.164	28.219	332.586	303.710	28.876
<b>2002*</b>	<b>Total</b>	<b>2.889.624</b>	<b>2.607.915</b>	<b>281.709</b>	<b>2.956.185</b>	<b>2.673.502</b>	<b>282.683</b>
	Enero	306.737	275.032	31.705	332.363	300.353	32.010
	Febrero	264.301	238.382	25.919	242.557	216.784	25.773
	Marzo	249.611	224.927	24.684	252.753	228.275	24.478
	Abril	216.756	194.297	22.459	225.817	203.190	22.627
	Mayo	213.631	190.832	22.799	230.593	207.968	22.625
	Junio	201.662	180.693	20.969	217.985	196.761	21.224
	Julio	235.616	213.479	22.137	249.566	227.356	22.210
	Agosto	227.603	205.549	22.054	229.768	207.595	22.173
	Setiembre	207.868	186.620	21.248	221.950	200.692	21.258
	Octubre	237.748	215.744	22.004	231.736	209.282	22.454
	Noviembre	248.816	227.426	21.390	240.411	219.008	21.403
	Diciembre	279.275	254.934	24.341	280.686	256.238	24.448

Nota: Se incluye: Aeropuerto Internacional de Ezeiza, Aeropuerto Jorge Newbery y Puerto de Buenos Aires.

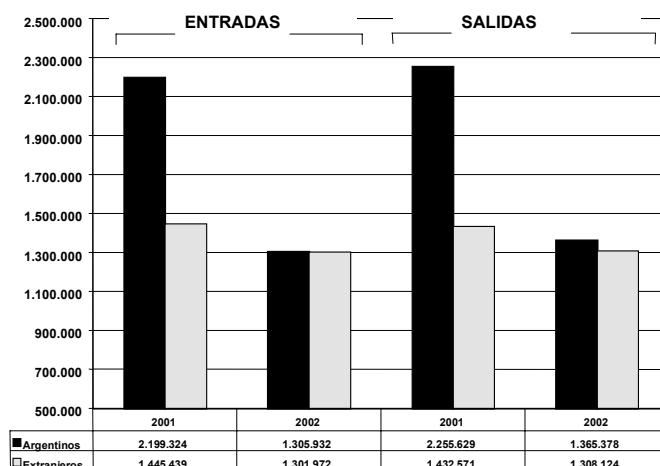
Se excluyen las personas transportadas en cruceros, buques y vuelos de carga.

Fuente: Elaborado por INDEC sobre la base de los partes diarios suministrados por la Dirección Nacional de Migraciones.

La mitad de los pasajeros que entraron al país durante todo el año 2002 fueron de nacionalidad extranjera en tanto la otra mitad correspondió a los argentinos.

El ingreso de argentinos que ascendió a 1.305.943 pasajeros sufrió una caída del 41% respecto a las cifras alcanzadas el año anterior. Si se compara el ingreso registrado en los primeros cuatro meses del año 2002 con respecto al mismo período del año anterior, esta caída se acentúa llegando al 48%. (Gráfico 4 y Cuadro 1.2).

**Gráfico 4.** Entrada y salida de argentinos y extranjeros por los principales puestos migratorios del GBA. Años 2001\* / 2002\*



**Cuadro 1.2.** Entrada y salida de pasajeros según nacionalidad, por los principales puestos migratorios del GBA. Ene 2001\* / Dic 2002\*

Período		Total principales puestos migratorios del GBA					
		Entradas			Salidas		
		Total	Argentinos	Extranjeros	Total	Argentinos	Extranjeros
<b>2001*</b>	<b>Total</b>	<b>3.644.763</b>	<b>2.199.324</b>	<b>1.445.439</b>	<b>3.688.200</b>	<b>2.255.629</b>	<b>1.432.571</b>
	Enero	445.069	305.692	139.377	505.910	354.502	151.408
	Febrero	442.543	307.875	134.668	408.112	282.325	125.787
	Marzo	379.812	237.885	141.927	345.684	206.313	139.371
	Abril	328.307	188.545	139.762	325.229	188.770	136.459
	Mayo	266.424	151.444	114.980	277.218	160.828	116.390
	Junio	242.543	135.537	107.006	243.722	137.655	106.067
	Julio	268.127	149.127	119.000	301.224	181.265	119.959
	Agosto	286.057	180.223	105.834	266.906	161.465	105.441
	Septiembre	234.064	134.282	99.782	229.950	132.597	97.353
	Octubre	244.784	136.936	107.848	229.889	128.791	101.098
	Noviembre	249.869	131.720	118.149	250.646	138.161	112.485
	Diciembre	257.164	140.058	117.106	303.710	182.957	120.753
<b>2002*</b>	<b>Total</b>	<b>2.607.915</b>	<b>1.305.943</b>	<b>1.301.972</b>	<b>2.673.502</b>	<b>1.365.378</b>	<b>1.308.124</b>
	Enero	275.032	179.128	95.904	300.353	191.312	109.041
	Febrero	238.382	149.131	89.251	216.784	130.339	86.445
	Marzo	224.927	116.843	108.084	228.275	118.873	109.402
	Abril	194.297	93.618	100.679	203.190	95.055	108.135
	Mayo	190.832	89.406	101.426	207.968	104.604	103.364
	Junio	180.693	87.052	93.641	196.761	97.257	99.504
	Julio	213.479	94.111	119.368	227.356	106.616	120.740
	Agosto	205.549	95.236	110.313	207.595	95.365	112.230
	Setiembre	186.620	86.833	99.787	200.692	97.198	103.494
	Octubre	215.744	102.414	113.330	209.282	102.340	106.942
	Noviembre	227.426	97.829	129.597	219.008	96.376	122.632
	Diciembre	254.934	114.342	140.592	256.238	130.043	126.195

Nota: Se incluye: Aeropuerto Internacional de Ezeiza, Aeropuerto Jorge Newbery y Puerto de Buenos Aires.

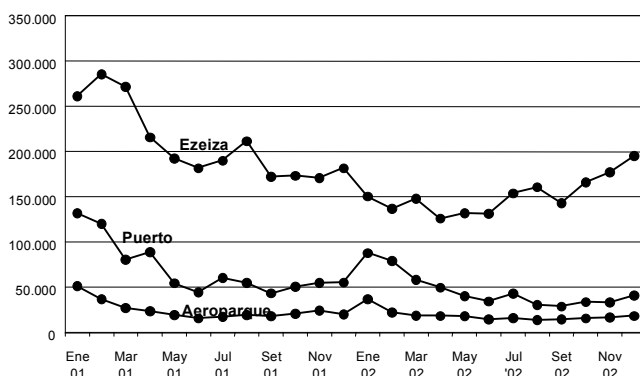
Se excluyen las personas transportadas en cruceros, buques y vuelos de carga.

Fuente: Elaborado por INDEC sobre la base de los partes diarios suministrados por la Dirección Nacional de Migraciones.

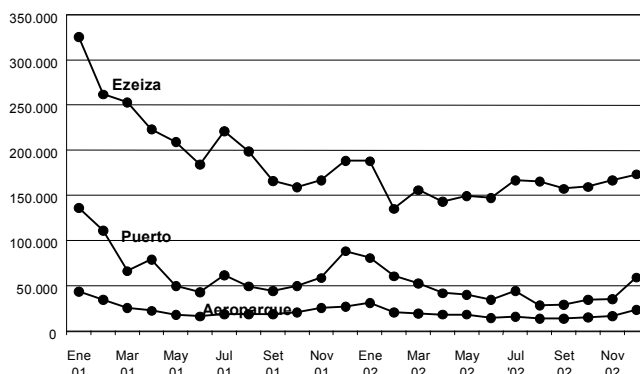
Por su parte, el ingreso de extranjeros que alcanzó a 1.301.972 pasajeros mostró una caída del 10% respecto al ingreso observado en el año 2001. Sin embargo, si se analiza el comportamiento de los últimos meses del año 2002, se puede apreciar una recuperación a partir del mes de julio. Esto se refleja en el aumento del 1,5% observado en el tercer trimestre del año 2002 respecto al mismo período del año 2001, cifra que alcanza al 11,8% si se compara el cuarto trimestre del año 2002 respecto a idéntico período anterior. (Gráfico 4 y Cuadro 1.2).

La participación de las entradas y salidas de personas a través del Aeropuerto Internacional de Ezeiza en el conjunto de puestos migratorios analizados fue del 70% y 71% si se consideran las entradas o las salidas respectivamente. Aun cuando el movimiento internacional de pasajeros a través de este aeropuerto cayó en el año 2002 respecto a lo observado en el año anterior, logró aumentar su participación en el conjunto (del 69% en el 2001 al 71% en el 2002), producto de la reducción en el movimiento del Puerto de Buenos Aires y el aeropuerto Jorge Newbery. La caída en el movimiento del Aeropuerto Jorge Newbery fue del 24% respecto al año 2001, en tanto la del Puerto de Buenos Aires fue superior (-34%). Cabe señalar que el Puerto de Buenos Aires viene mostrando una tendencia descendente desde hace varios años (Gráfico 5.1 y 5.2).

**Gráfico 5.1.** Entrada de pasajeros por los principales puestos migratorios del GBA. Ene 2001\* / Dic 2002\*



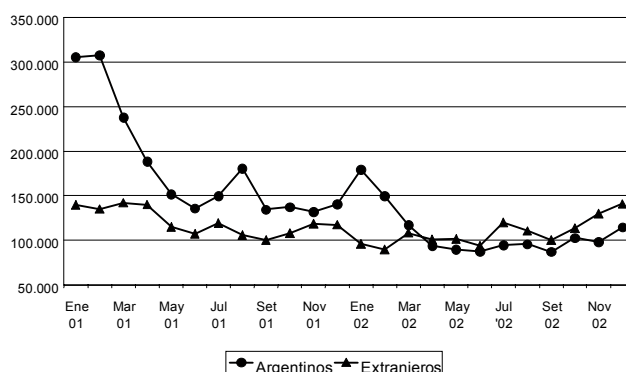
**Gráfico 5.2.** Salida de pasajeros por los principales puestos migratorios del GBA. Ene 2001\* / Dic 2002\*



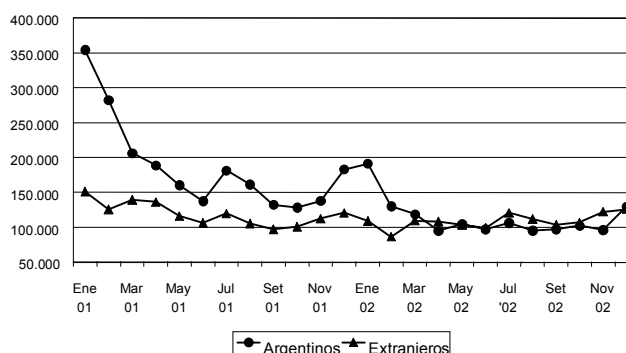
Tal como ya se comentó, durante el año 2002 se produjo una caída del 10% en el ingreso de extranjeros a través de los puestos migratorios del Gran Buenos Aires respecto al año anterior, cifra que resultó inferior (6%) si se considera exclusivamente el ingreso de extranjeros a través del Aeropuerto Internacional de Ezeiza. Este comportamiento es consecuencia de la caída en el ingreso de extranjeros provenientes de Uruguay que afectó en mayor medida a los puestos migratorios del Puerto de Buenos Aires (21% inferior al del año 2001) y al del Aeropuerto Jorge Newbery (Cuadros 1.3 al 1.5).

El comportamiento que se observa en el ingreso de argentinos a través de los distintos puestos migratorios del Gran Buenos Aires, inferior en el 41% al ingreso del año anterior, muestra diferencias menos significativas para cada uno de los puestos. En este sentido, la caída registrada en el ingreso de argentinos a través del Aeropuerto Internacional de Ezeiza alcanzó al 42% entre los años 2002 y 2001, para el Puerto de Buenos Aires fue casi idéntica (-40%), mientras que la del Aeropuerto Jorge Newbery fue levemente inferior (-31%) (Cuadros 1.3 al 1.5).

**Gráfico 6.1.** Entrada de pasajeros argentinos y extranjeros por los principales puestos migratorios del GBA.  
Ene 2001\* / Dic 2002\*



**Gráfico 6.2.** Salida de pasajeros argentinos y extranjeros por los principales puestos migratorios del GBA.  
Ene 2001\* / Dic 2002\*



**Cuadro 1.3.** Entrada y salida de pasajeros según nacionalidad, por el Aeropuerto Internacional de Ezeiza. Ene 2001\* / Dic 2002\*

Período		Aeropuerto Internacional de Ezeiza					
		Entradas			Salidas		
		Total	Argentinos	Extranjeros	Total	Argentinos	Extranjeros
2001*	<b>Total</b>	<b>2.508.875</b>	<b>1.481.717</b>	<b>1.027.158</b>	<b>2.558.738</b>	<b>1.546.591</b>	<b>1.012.147</b>
	Enero	261.315	162.812	98.503	325.823	215.221	110.602
	Febrero	285.442	188.272	97.170	261.913	172.099	89.814
	Marzo	271.703	167.931	103.772	253.410	151.741	101.669
	Abril	215.801	124.415	91.386	223.431	130.800	92.631
	Mayo	192.663	112.386	80.277	209.147	126.351	82.796
	Junio	181.943	105.759	76.184	184.342	108.207	76.135
	Julio	190.093	107.112	82.981	221.260	138.423	82.837
	Agosto	211.542	135.233	76.309	198.834	121.836	76.998
	Septiembre	172.340	101.927	70.413	166.471	99.648	66.823
	Octubre	173.468	96.242	77.226	159.297	89.018	70.279
	Noviembre	170.748	86.991	83.757	166.518	89.474	77.044
	Diciembre	181.817	92.637	89.180	188.292	103.773	84.519
2002*	<b>Total</b>	<b>1.821.951</b>	<b>859.640</b>	<b>962.311</b>	<b>1.908.780</b>	<b>946.852</b>	<b>961.928</b>
	Enero	150.237	83.577	66.660	188.118	106.416	81.702
	Febrero	136.942	73.911	63.031	135.356	73.774	61.582
	Marzo	147.891	75.692	72.199	156.007	80.949	75.058
	Abril	126.208	61.054	65.154	142.957	71.721	71.236
	Mayo	132.353	60.696	71.657	149.622	76.824	72.798
	Junio	131.452	61.902	69.550	147.241	72.702	74.539
	Julio	153.990	65.594	88.396	166.728	79.011	87.717
	Agosto	160.919	73.127	87.792	165.258	75.171	90.087
	Setiembre	143.188	67.342	75.846	157.549	78.832	78.717
	Octubre	166.255	78.225	88.030	159.587	78.605	80.982
	Noviembre	177.316	75.073	102.243	166.961	71.533	95.428
	Diciembre	195.200	83.447	111.753	173.396	81.314	92.082

Nota: Se incluye: Aeropuerto Internacional de Ezeiza, Aeropuerto Jorge Newbery y Puerto de Buenos Aires.

Se excluyen las personas transportadas en vuelos de carga.

Fuente: Elaborado por INDEC sobre la base de los partes diarios suministrados por la Dirección Nacional de Migraciones.



**Cuadro 1.4.** Entrada y salida de pasajeros según nacionalidad por el  
Puerto de Buenos Aires. Ene 2001\* / Dic 2002\*

Período		Puerto de Buenos Aires					
		Entradas			Salidas		
		Total	Argentinos	Extranjeros	Total	Argentinos	Extranjeros
<b>2001*</b>	<b>Total</b>	<b>840.915</b>	<b>532.880</b>	<b>308.035</b>	<b>839.009</b>	<b>527.851</b>	<b>311.158</b>
	Enero	132.131	102.505	29.626	136.276	104.667	31.609
	Febrero	120.200	91.577	28.623	111.287	84.237	27.050
	Marzo	80.830	53.130	27.700	66.495	39.347	27.148
	Abril	88.886	51.605	37.281	79.182	45.899	33.283
	Mayo	54.581	29.199	25.382	49.935	25.095	24.840
	Junio	44.761	21.503	23.258	43.175	20.950	22.225
	Julio	60.594	32.547	28.047	61.539	32.811	28.728
	Agosto	54.739	33.956	20.783	49.524	29.298	20.226
	Setiembre	43.589	23.032	20.557	44.639	23.196	21.443
	Octubre	50.500	28.858	21.642	50.009	27.857	22.152
	Noviembre	54.900	30.690	24.210	58.617	33.504	25.113
	Diciembre	55.204	34.278	20.926	88.331	60.990	27.341
<b>2002*</b>	<b>Total</b>	<b>561.643</b>	<b>317.962</b>	<b>243.681</b>	<b>543.228</b>	<b>292.181</b>	<b>251.047</b>
	Enero	88.083	67.571	20.512	81.000	61.003	19.997
	Febrero	79.292	59.720	19.572	60.785	42.388	18.397
	Marzo	58.192	31.670	26.522	52.853	27.857	24.996
	Abril	49.688	24.381	25.307	42.034	15.260	26.774
	Mayo	40.500	19.731	20.769	40.021	18.485	21.536
	Junio	34.607	17.515	17.092	34.925	16.952	17.973
	Julio	43.189	20.437	22.752	44.691	19.428	25.263
	Agosto	30.607	14.261	16.346	28.304	12.395	15.909
	Setiembre	29.037	12.066	16.971	29.061	11.111	17.950
	Octubre	33.664	15.879	17.785	34.537	15.588	18.949
	Noviembre	33.520	14.274	19.246	35.561	16.317	19.244
	Diciembre	41.264	20.457	20.807	59.456	35.397	24.059

**Cuadro 1.5.** Entrada y salida de pasajeros según nacionalidad, por el  
Aeropuerto Jorge Newbery. Ene 2001\* / Dic 2002\*

Período		Aeropuerto Jorge Newbery					
		Entradas			Salidas		
		Total	Argentinos	Extranjeros	Total	Argentinos	Extranjeros
<b>2001*</b>	<b>Total</b>	<b>294.973</b>	<b>184.727</b>	<b>110.246</b>	<b>290.453</b>	<b>181.187</b>	<b>109.266</b>
	Enero	51.623	40.375	11.248	43.811	34.614	9.197
	Febrero	36.901	28.026	8.875	34.912	25.989	8.923
	Marzo	27.279	16.824	10.455	25.779	15.225	10.554
	Abril	23.620	12.525	11.095	22.616	12.071	10.545
	Mayo	19.180	9.859	9.321	18.136	9.382	8.754
	Junio	15.839	8.275	7.564	16.205	8.498	7.707
	Julio	17.440	9.468	7.972	18.425	10.031	8.394
	Agosto	19.776	11.034	8.742	18.548	10.331	8.217
	Septiembre	18.135	9.323	8.812	18.840	9.753	9.087
	Octubre	20.816	11.836	8.980	20.583	11.916	8.667
	Noviembre	24.221	14.039	10.182	25.511	15.183	10.328
	Diciembre	20.143	13.143	7.000	27.087	18.194	8.893
<b>2002*</b>	<b>Total</b>	<b>224.321</b>	<b>128.341</b>	<b>95.980</b>	<b>221.494</b>	<b>126.345</b>	<b>95.149</b>
	Enero	36.712	27.980	8.732	31.235	23.893	7.342
	Febrero	22.148	15.500	6.648	20.643	14.177	6.466
	Marzo	18.844	9.481	9.363	19.415	10.067	9.348
	Abril	18.401	8.183	10.218	18.199	8.074	10.125
	Mayo	17.979	8.979	9.000	18.325	9.295	9.030
	Junio	14.634	7.635	6.999	14.595	7.603	6.992
	Julio	16.300	8.080	8.220	15.937	8.177	7.760
	Agosto	14.023	7.848	6.175	14.033	7.799	6.234
	Setiembre	14.395	7.425	6.970	14.082	7.255	6.827
	Octubre	15.825	8.310	7.515	15.158	8.147	7.011
	Noviembre	16.590	8.482	8.108	16.486	8.526	7.960
	Diciembre	18.470	10.438	8.032	23.386	13.332	10.054

Nota: Se excluyen las personas transportadas en cruceros, buques y vuelos de carga.

Fuente: Elaborado por INDEC sobre la base de los partes diarios suministrados por la Dirección Nacional de Migraciones.

**Cuadro 2.1.** Entrada de pasajeros extranjeros según la procedencia inicial del viaje, por los principales puestos migratorios del Gran Buenos Aires. Ene 2001\* / Dic 2002\*

Período		Total	Mercosur			
			Subtotal	Brasil	Uruguay	Paraguay
2001*	Total	1.445.439	665.126	211.892	428.387	24.847
	Enero	139.377	60.464	16.354	41.749	2.361
	Febrero	134.668	58.809	18.316	38.377	2.116
	Marzo	141.927	61.547	19.898	38.936	2.713
	Abril	139.762	71.827	20.296	49.426	2.105
	Mayo	114.980	55.394	17.884	35.473	2.037
	Junio	107.006	51.476	17.812	31.750	1.914
	Julio	119.000	57.839	18.772	36.970	2.097
	Agosto	105.834	49.570	17.404	30.152	2.014
	Septiembre	99.782	48.379	16.208	30.247	1.924
	Octubre	107.848	50.651	17.124	31.472	2.055
	Noviembre	118.149	53.919	16.880	35.311	1.728
Diciembre	117.106	45.251	14.944	28.524	1.783	
2002*	Total	1.301.972	553.595	186.606	346.789	20.200
	Enero	95.904	43.534	12.158	30.012	1.364
	Febrero	89.251	39.371	11.453	26.711	1.207
	Marzo	108.084	51.540	12.950	36.571	2.019
	Abril	100.679	50.557	12.731	36.079	1.747
	Mayo	101.426	47.502	14.832	30.324	2.346
	Junio	93.641	41.134	14.405	24.970	1.759
	Julio	119.368	53.349	20.119	31.368	1.862
	Agosto	110.313	41.610	17.016	22.949	1.645
	Setiembre	99.787	41.048	15.259	24.331	1.458
	Octubre	113.330	43.044	15.463	25.910	1.671
	Noviembre	129.597	48.512	18.769	28.086	1.657
Diciembre	140.592	52.394	21.451	29.478	1.465	

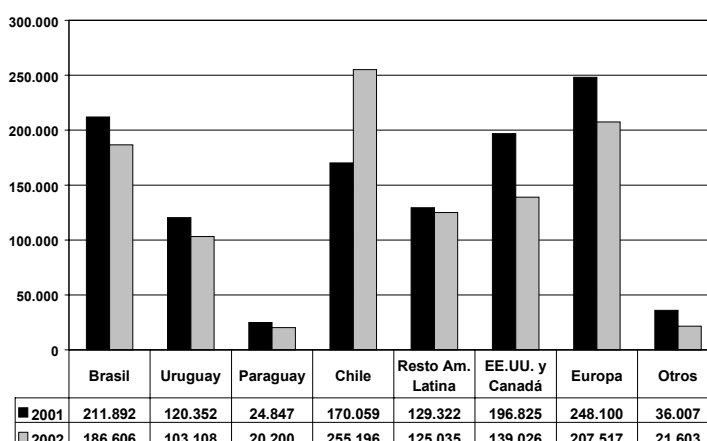
**Cuadro 2.1. (continuación)**

Período		Total	Chile	Resto de América Latina	EE.UU. y Canadá	Europa	Otros
2001*	Total	1.445.439	170.059	129.322	196.825	248.100	36.007
	Enero	139.377	14.390	11.286	23.308	26.878	3.051
	Febrero	134.668	15.148	9.653	22.413	25.631	3.014
	Marzo	141.927	18.268	12.861	22.932	22.854	3.465
	Abril	139.762	15.881	12.431	18.166	18.119	3.338
	Mayo	114.980	13.742	10.751	17.449	14.540	3.104
	Junio	107.006	12.006	9.579	16.293	14.876	2.776
	Julio	119.000	15.108	9.350	14.600	18.900	3.203
	Agosto	105.834	13.681	10.076	13.511	16.513	2.483
	Septiembre	99.782	12.582	9.677	8.703	17.684	2.757
	Octubre	107.848	13.238	10.595	10.209	20.867	2.288
	Noviembre	118.149	14.357	11.238	12.732	23.002	2.901
	Diciembre	117.106	11.658	11.825	16.509	28.236	3.627
2002*	Total	1.301.972	255.196	125.035	139.026	207.517	21.603
	Enero	95.904	10.153	8.256	11.911	18.826	3.224
	Febrero	89.251	11.027	6.840	12.923	16.817	2.273
	Marzo	108.084	16.179	8.855	11.864	16.753	2.893
	Abril	100.679	20.334	7.265	8.724	11.851	1.948
	Mayo	101.426	22.640	9.628	9.154	10.231	2.271
	Junio	93.641	20.344	9.513	8.680	11.882	2.088
	Julio	119.368	27.563	11.348	9.553	16.595	960
	Agosto	110.313	27.854	12.443	10.705	16.864	837
	Setiembre	99.787	23.246	10.785	9.289	14.534	885
	Octubre	113.330	26.310	11.984	11.442	19.497	1.053
	Noviembre	129.597	26.534	12.716	16.853	23.656	1.326
	Diciembre	140.592	23.012	15.402	17.928	30.011	1.845

Nota: En los vuelos con escalas, por no contar con información adicional, se considera a la totalidad del pasaje como procedente del punto de partida del vuelo.

Fuente: Elaborado por INDEC sobre la base de los partes diarios suministrados por la Dirección Nacional de Migraciones.

**Gráfico 7.** Entrada de pasajeros extranjeros por los aeropuertos del GBA,  
Años 2001\* / 2002\*



El ingreso de extranjeros que arribaron al país en vuelos o viajes procedentes de Mercosur y Chile, que ascendieron a 778.791 pasajeros, representaron el 62% del total de ingreso de pasajeros extranjeros. Aun cuando esta cifra muestra una caída del 7% respecto al ingreso registrado el año anterior, cabe resaltar que dicha entrada proveniente de Uruguay, principal país de procedencia, cayó el 19% mientras que el ingreso de pasajeros extranjeros procedentes de Chile aumentó en el mismo período el 50%. En consecuencia, Chile ocupó en el año 2002 el segundo lugar en importancia en el conjunto de países de la región, desplazando a Brasil que ahora ocupa el tercer lugar. El crecimiento de Chile como país de procedencia de los pasajeros extranjeros se observa en forma sostenida desde el mes de abril de 2002 (Gráfico 7 y Cuadro 2.2).

El 16% de los extranjeros que viajaron a la Argentina lo hicieron en vuelos procedentes de los países europeos (207.517 pasajeros), en tanto el 11% y el 10% lo hicieron desde Estados Unidos y Canadá y el resto de los países de América Latina, respectivamente. El ingreso de pasajeros desde Estados Unidos y Canadá fue de 139.026 personas, lo que mostró una fuerte caída respecto al año anterior (-29%), resultado éste que se vio afectado por la serie de atentados que sufrió Estados Unidos en el mes de septiembre de 2001 (Gráfico 7 y Cuadro 2.2).

**Cuadro 2.2.** Entrada de pasajeros extranjeros procedentes de Uruguay,  
por los principales puestos migratorios del Gran Buenos Aires.  
Ene 2001\* / Dic 2002\*

Período		Total	Aeropuerto Internacional de Ezeiza	Aeropuerto Jorge Newbery	Puerto de Buenos Aires
2001*	<b>Total</b>	<b>428.387</b>	<b>11.043</b>	<b>109.309</b>	<b>308.035</b>
	Enero	41.749	880	11.243	29.626
	Febrero	38.377	885	8.869	28.623
	Marzo	38.936	1.044	10.192	27.700
	Abril	49.426	1.050	11.095	37.281
	Mayo	35.473	968	9.123	25.382
	Junio	31.750	928	7.564	23.258
	Julio	36.970	951	7.972	28.047
	Agosto	30.152	900	8.469	20.783
	Septiembre	30.247	879	8.811	20.557
	Octubre	31.472	955	8.875	21.642
	Noviembre	35.311	919	10.182	24.210
	Diciembre	28.524	684	6.914	20.926
2002*	<b>Total</b>	<b>346.789</b>	<b>7.849</b>	<b>95.259</b>	<b>243.681</b>
	Enero	30.012	811	8.689	20.512
	Febrero	26.711	571	6.568	19.572
	Marzo	36.571	686	9.363	26.522
	Abril	36.079	721	10.051	25.307
	Mayo	30.324	598	8.957	20.769
	Junio	24.970	996	6.882	17.092
	Julio	31.368	466	8.150	22.752
	Agosto	22.949	428	6.175	16.346
	Setiembre	24.331	591	6.769	16.971
	Octubre	25.910	610	7.515	17.785
	Noviembre	28.086	732	8.108	19.246
	Diciembre	29.478	639	8.032	20.807

Nota: Se incluye: Aeropuerto Internacional de Ezeiza, Aeropuerto Jorge Newbery y Puerto de Buenos Aires.

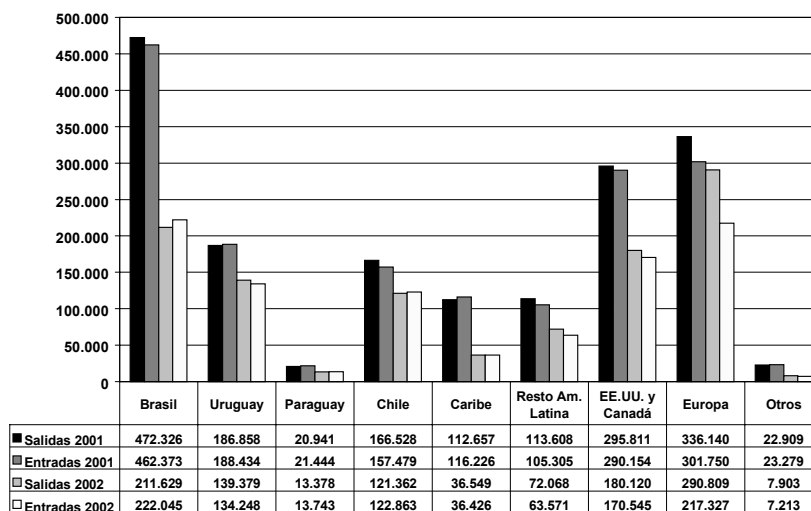
Fuente: Elaborado por INDEC sobre la base de los partes diarios suministrados por la Dirección Nacional de Migraciones.

La salida de pasajeros argentinos al exterior ascendió a 1.365.378 personas, en tanto la entrada fue de 1.305.932. Esta diferencia, considerando que se trata de un período largo, refleja en su mayor parte un fenómeno que se da en nuestro país en los últimos años de flujos de emigración de argentinos al exterior. Como consecuencia de ello se mantiene desde hace unos años el signo positivo de esta desigualdad entre el flujo de salida y de entrada de argentinos. Por este motivo, se ha optado por analizar el flujo de entradas de argentinos en lugar de las salidas, como manera de excluir del análisis este fenómeno. En consecuencia, el 62% de los ingresos de argentinos que arribó al país en vuelos o viajes procedentes de los países del Mercosur y Chile, sumando 810.850 pasajeros. El destino más afectado en la región fue Brasil, que mostró una caída del 52% comparado con el año 2001. Con respecto a Uruguay, principal destino de los pasajeros argentinos, la caída fue también importante aunque inferior (-37%) (Gráfico 8 y Cuadro 3.1.b).

El 17% del ingreso de argentinos por los puestos migratorios del Gran Buenos Aires, viajó en vuelos procedentes de los países europeos, alcanzando a 217.327 pasajeros. Este destino mostró una caída respecto al año anterior del 28%. A pesar de esta caída se ha observado que en el último trimestre se ha recuperado el nivel del mismo período del año anterior. Por otro lado, el ingreso de argentinos en vuelos procedentes de Estados Unidos y Canadá sufrió una caída del 41% respecto a los valores alcanzados en el año 2001. En consecuencia, el ingreso de pasajeros argentinos procedentes de dichos países sumó 170.545 personas.

El destino Caribe, fue el más afectado, ya que el ingreso de pasajeros argentinos desde esa zona cayó en el año 2002 en el 61% respecto al año anterior, alcanzando a 36.426 personas.

**Gráfico 8.** Salida y entrada de pasajeros argentinos por los aeropuertos del GBA.  
Años 2001\* / 2002\*



El Gráfico 8 permite apreciar para cada uno de los lugares de destino o procedencia de los vuelos o viajes, las diferencias en los flujos de salida y entradas de pasajeros argentinos en cada uno de los períodos anuales. En este sentido, puede apreciarse en el año 2002 una importante diferencia entre el flujo de salidas en vuelos hacia Europa y en su correspondientes ingresos.

Tal como ya fue comentado, la salida de pasajeros argentinos al Uruguay sufrió una importante caída que afectó sustancialmente el movimiento de pasajeros por el Puerto de Buenos Aires. En este caso, puede observarse en el Cuadro 3.2 la fuerte disminución en la salida de pasajeros argentinos del tercer trimestre del año 2002 respecto a igual período del año anterior, y en particular la registrada en el mes de diciembre.

Cuadro 3.1. a. Salida de pasajeros argentinos según el destino final del viaje, por los principales puestos migratorios del Gran Buenos Aires. Ene 2001\* / Dic 2002\*

BACHS AÑOS: ENE 2001 / DIC 2002								
Período		Total	Mercosur Subtotal	Brasil	Uruguay	Paraguay		
2001*	Total	2.255.629	1.207.976	472.326	714.709	20.941		
	Enero	354.502	225.245	83.875	139.755	1.615		
	Febrero	282.325	174.359	62.135	110.471	1.753		
	Marzo	206.313	108.402	51.368	55.099	1.935		
	Abril	188.770	93.307	32.874	58.509	1.924		
	Mayo	160.828	62.664	25.837	34.893	1.934		
	Junio	137.655	55.442	24.026	29.650	1.766		
	Julio	181.265	81.758	36.187	43.516	2.055		
	Agosto	161.465	73.561	31.818	39.977	1.766		
	Septiembre	132.597	64.084	29.276	33.262	1.546		
	Octubre	128.791	72.387	30.525	40.166	1.696		
	Noviembre	138.161	82.212	31.712	49.035	1.465		
	Diciembre	182.957	114.555	32.693	80.376	1.486		
2002*	Total	1.365.378	656.567	211.629	431.560	13.378		
	Enero	191.312	119.439	31.429	87.048	962		
	Febrero	130.339	76.613	18.325	57.282	1.006		
	Marzo	118.873	60.392	21.126	38.155	1.111		
	Abril	95.055	39.554	14.711	23.552	1.291		
	Mayo	104.604	43.126	13.682	27.971	1.473		
	Junio	97.257	39.416	13.285	25.117	1.014		
	Julio	106.616	45.867	16.557	28.178	1.132		
	Agosto	95.365	37.569	15.855	20.686	1.028		
	Setiembre	97.198	36.582	15.802	19.667	1.113		
	Octubre	102.340	43.259	16.276	25.888	1.095		
	Noviembre	96.376	44.777	16.377	27.278	1.122		
	Diciembre	130.043	69.973	18.204	50.738	1.031		
Continuación								
Período		Total	Chile	Caribe	Resto de América Latina	EE.UU. y Canadá	Europa	Otros
2001*	Total	2.255.629	166.528	112.657	113.608	295.811	336.140	22.909
	Enero	354.502	18.524	21.346	14.452	38.490	31.852	4.593
	Febrero	282.325	16.528	15.712	11.263	34.857	26.278	3.328
	Marzo	206.313	13.832	13.399	9.403	30.950	27.171	3.156
	Abril	188.770	12.263	8.928	9.262	33.308	29.799	1.903
	Mayo	160.828	11.625	7.671	9.141	30.815	37.367	1.545
	Junio	137.655	11.055	6.508	7.787	23.999	31.470	1.394
	Julio	181.265	20.083	8.178	10.981	26.602	31.858	1.805
	Agosto	161.465	15.751	6.925	10.154	24.774	29.429	871
	Septiembre	132.597	10.814	6.012	8.472	14.244	27.743	1.228
	Octubre	128.791	11.340	6.012	7.532	11.427	19.113	980
	Noviembre	138.161	11.183	6.256	7.648	12.456	17.542	864
	Diciembre	182.957	13.530	5.710	7.513	13.889	26.518	1.242
2002*	Total	1.365.378	121.362	36.549	72.068	180.120	290.809	7.903
	Enero	191.312	13.342	6.202	8.761	19.056	23.033	1.479
	Febrero	130.339	9.128	3.955	6.339	14.398	19.343	563
	Marzo	118.873	9.645	3.578	5.318	13.792	25.491	657
	Abril	95.055	8.324	2.897	5.906	12.990	24.988	396
	Mayo	104.604	8.838	2.270	6.189	14.980	28.702	499
	Junio	97.257	8.107	2.457	6.244	13.013	27.361	659
	Julio	106.616	9.789	3.092	8.037	15.431	23.932	468
	Agosto	95.365	9.161	2.593	6.835	15.242	23.470	495
	Setiembre	97.198	9.957	2.637	5.008	15.079	27.499	436
	Octubre	102.340	11.469	2.544	4.638	16.140	23.652	638
	Noviembre	96.376	11.883	2.311	4.451	14.381	17.902	671
	Diciembre	130.043	11.719	2.013	4.342	15.618	25.436	942

Nota: En los vuelos con escalas, por no contar con información adicional, se considera a la totalidad del pasaje con destino al punto final del vuelo.

Se incluye: Aeropuerto Internacional de Ezeiza, Aeroparque Jorge Newbery y Puerto de Buenos Aires.

Fuente: Elaborado por INDEC sobre la base de los partes diarios suministrados por la Dirección Nacional de Migraciones.

Cuadro 3.1. b. Entrada de pasajeros argentinos según el destino final del viaje, por los principales puestos migratorios del Gran Buenos Aires. Ene 2001\* / Dic 2002\*

Período	Total	Mercosur				
		Subtotal	Brasil	Uruguay	Paraguay	
2001*	Total	2.199.324	1.205.131	462.373	721.314	21.444
	Enero	305.692	211.118	66.576	142.817	1.725
	Febrero	307.875	195.949	74.147	119.967	1.835
	Marzo	237.885	128.931	57.015	69.807	2.109
	Abril	188.545	103.291	36.662	64.753	1.876
	Mayo	151.444	66.786	25.416	39.449	1.921
	Junio	135.537	55.170	23.247	30.158	1.765
	Julio	149.127	70.182	25.397	42.985	1.800
	Agosto	180.223	82.724	35.638	45.099	1.987
	Septiembre	134.282	62.224	27.982	32.517	1.725
	Octubre	136.936	73.546	31.093	40.789	1.664
	Noviembre	131.720	76.691	30.163	44.971	1.557
Diciembre	140.058	78.519	29.037	48.002	1.480	
2002*	Total	1.305.932	687.987	222.045	452.199	13.743
	Enero	179.128	127.775	29.206	97.619	950
	Febrero	149.131	99.136	21.939	76.184	1.013
	Marzo	116.843	65.707	22.891	41.503	1.313
	Abril	93.607	49.996	15.966	32.727	1.303
	Mayo	89.406	44.116	13.849	28.812	1.455
	Junio	87.052	39.585	13.049	25.439	1.097
	Julio	94.111	43.953	14.084	28.797	1.072
	Agosto	95.236	40.903	17.398	22.467	1.038
	Septiembre	86.833	36.311	15.567	19.660	1.084
	Octubre	102.414	43.715	18.016	24.597	1.102
	Noviembre	97.829	43.170	18.758	23.209	1.203
Diciembre	114.342	53.620	21.322	31.185	1.113	

**Continuación**

Período	Total	Chile	Caribe	Resto de				
				América Latina	EE.UU.	Europa	Otros	
					v. Canadá			
<b>2001*</b>	<b>Total</b>	<b>2.199.324</b>	<b>157.479</b>	<b>116.226</b>	<b>105.305</b>	<b>290.154</b>	<b>301.750</b>	<b>23.279</b>
	Enero	305.692	15.649	16.009	10.617	27.926	20.954	3.419
	Febrero	307.875	15.973	17.587	11.779	34.336	28.464	3.787
	Marzo	237.885	16.929	14.166	11.178	37.038	25.520	4.123
	Abril	188.545	12.361	9.796	8.656	30.078	22.071	2.292
	Mayo	151.444	10.306	7.960	7.927	30.173	26.609	1.683
	Junio	135.537	9.392	6.236	7.276	25.013	31.105	1.345
	Julio	149.127	14.256	7.773	7.867	20.856	26.896	1.297
	Agosto	180.223	18.920	9.191	10.506	27.113	30.468	1.301
	Septiembre	134.282	11.558	6.917	8.178	16.498	27.853	1.054
	Octubre	136.936	11.234	6.716	7.233	12.466	24.661	1.080
	Noviembre	131.720	10.559	6.853	6.791	11.878	18.077	871
	Diciembre	140.058	10.342	7.022	7.297	16.779	19.072	1.027
<b>2002*</b>	<b>Total</b>	<b>1.305.932</b>	<b>122.863</b>	<b>36.426</b>	<b>63.571</b>	<b>170.545</b>	<b>217.327</b>	<b>7.213</b>
	Enero	179.128	10.940	5.453	6.372	12.473	14.767	1.348
	Febrero	149.131	9.745	4.187	6.193	14.016	15.135	719
	Marzo	116.843	10.291	3.986	5.874	14.051	16.194	740
	Abril	93.607	9.296	2.805	4.599	12.229	14.294	388
	Mayo	89.406	9.079	2.121	4.579	13.876	15.286	349
	Junio	87.052	8.292	2.302	4.551	13.415	18.356	551
	Julio	94.111	9.361	2.849	5.666	12.930	18.981	371
	Agosto	95.236	10.742	2.710	5.838	14.661	19.987	395
	Septiembre	86.833	9.282	2.411	4.808	13.411	20.198	412
	Octubre	102.414	11.582	2.183	4.358	16.019	24.111	446
	Noviembre	97.829	11.511	2.517	4.576	16.149	19.303	603
	Diciembre	114.342	12.742	2.902	6.157	17.315	20.715	891

Nota: En los vuelos con escalas, por no contar con información adicional, se considera a la totalidad del pasaje como procedente del punto inicial del vuelo.

Se incluye: Aeropuerto Internacional de Ezeiza, Aeroparque Jorge Newbery y Puerto de Buenos Aires.

Fuente: Elaborado por INDEC sobre la base de los partes diarios suministrados por la Dirección Nacional de Migraciones.

**Cuadro 3.2.** Salida de pasajeros argentinos con destino a Uruguay, por los principales puestos migratorios del Gran Buenos Aires. Ene 2001\* / Dic 2002\*

Período	Total	Aeropuerto Internacional de Ezeiza	Aeropuerto Jorge Newbery	Puerto de Buenos Aires	
2001*	Total	714.709	6.291	180.567	527.851
	Enero	139.755	474	34.614	104.667
	Febrero	110.471	276	25.958	84.237
	Marzo	55.099	527	15.225	39.347
	Abril	58.509	539	12.071	45.899
	Mayo	34.893	416	9.382	25.095
	Junio	29.650	202	8.498	20.950
	Julio	43.516	674	10.031	32.811
	Agosto	39.977	348	10.331	29.298
	Septiembre	33.262	341	9.725	23.196
	Octubre	40.166	393	11.916	27.857
	Noviembre	49.035	348	15.183	33.504
	Diciembre	80.376	1.753	17.633	60.990
2002*	Total	431.560	13.079	126.300	292.181
	Enero	87.048	2.168	23.877	61.003
	Febrero	57.282	717	14.177	42.388
	Marzo	38.155	231	10.067	27.857
	Abril	23.552	218	8.074	15.260
	Mayo	27.971	220	9.266	18.485
	Junio	25.117	562	7.603	16.952
	Julio	28.178	573	8.177	19.428
	Agosto	20.686	492	7.799	12.395
	Setiembre	19.667	1.301	7.255	11.111
	Octubre	25.888	2.153	8.147	15.588
	Noviembre	27.278	2.435	8.526	16.317
	Diciembre	50.738	2.009	13.332	35.397

Nota: Se incluye: Aeropuerto Internacional de Ezeiza, Aeropuerto Jorge Newbery y Puerto de Buenos Aires.  
Fuente: Elaborado por INDEC sobre la base de los partes diarios suministrados por la Dirección Nacional de Migraciones.

Anexo a los cuadros 2.1 y 2.3. Lugares incluidos en los distintos agrupamientos de destinos y procedencias.

Agrupamientos	Ciudad	País
Mercosur	Belo Horizonte	Brasil
	Brasilia	
	Cabo Frío	
	Curitiba	
	Florianópolis	
	Maceió	
	Manaos	
	Natal	
	Porto Alegre	
	Porto Seguro	
	Recife	
	Río de Janeiro	
	Salvador	
	San Pablo	
Chile	Montevideo	Uruguay
	Punta del Este	Paraguay
	Asunción del Paraguay	
	Iquique	Chile
	Isla de Pascua	Colombia
	Puerto Montt	
	Punta Arenas	
	Santiago de Chile	
	Temuco	
	Cochabamba	Bolivia
Resto de América	La Paz	Colombia
	Santa Cruz de la Sierra	
	Bogotá	Ecuador
	Cali	
	Guayaquil	México
	Quito	
	Ciudad de México	Nicaragua
	Managua	Perú
	Lima	Antillas Holandesas
	Aruba	
Caribe	St. Maarten	Costa Rica
	San José de Costa Rica	
	La Habana	Cuba
	Varadero	El Salvador
	San Salvador	
	Port au Prince	Haití
	San Pedro Sula	Honduras
	Acapulco	México
	Cancún	Panamá
	Puerto Vallarta	
EE.UU. y Canadá	Panamá	Puerto Rico
	San Juan de Puerto Rico	
	Puerto Plata	República Dominicana
	Punta Cana	
	Caracas	Venezuela
	Porlamar	Canadá
	Montreal	
	Toronto	Estados Unidos
	Atlanta	
	Chicago	Alemania
Europa	Dallas	
	Los Angeles	España
	Miami	
	Nueva York	Francia
	Orlando	
	San Francisco	Holanda
	Frankfurt	
	Barcelona	Inglaterra
	Islas Canarias	
	Madrid	Italia
Otros	Santiago de Compostela	
	París	Suiza
	Amsterdam	
	Londres	Australia
	Milán	
	Roma	Cabo Verde
	Ginebra	Chipre
	Zurich	Malasia
	Sydney	Nueva Zelanda
	Ilha do Sal	Rusia
	Larnaca	Senegal
	Kuala Lumpur	
	Auckland	Sudáfrica
	Moscú	
	Dakar	Túnez
	Ciudad del Cabo	
	Johannesburgo	
	Túnez	