



INFORMACION DE PRENSA

Buenos Aires, 07 de marzo de 2003

MOVIMIENTO INTERNACIONAL DE PERSONAS A TRAVÉS DE LOS PRINCIPALES PUESTOS MIGRATORIOS DEL GRAN BUENOS AIRES

Diciembre 2002 / Enero 2003

PRESENTACIÓN

Con esta Información de Prensa el INDEC continúa con la difusión del movimiento internacional de personas a través de los **Aeropuertos de Ezeiza y Jorge Newbery y el Puerto de Buenos Aires**¹.

En esta ocasión se presenta una serie mensual desde enero de 2001 hasta enero de 2003.

La información ha sido elaborada sobre la base de "partes diarios" confeccionados por la Dirección Nacional de Migraciones y de información que la citada dirección elaboró a partir de los datos recogidos de las tarjetas de embarque/desembarque. Es importante aclarar que en este Informe, a diferencia de los precedentes en los que informaba sobre el movimiento de personas, se han elaborado cuadros en los que se han podido discriminar los pasajeros por su nacionalidad (en argentinos y extranjeros) y por la procedencia o el destino de los vuelos o viajes en buque. Es importante destacar que la naturaleza de la fuente utilizada no permite hablar estrictamente de "turistas", tal como los define la Organización Mundial de Turismo, como se explica más adelante al brindar algunas precisiones necesarias para la correcta interpretación de los datos.

El INDEC agradece una vez más a la Dirección Nacional de Migraciones sin cuya colaboración no hubiera sido posible elaborar esta información.

SÍNTESIS DE LOS RESULTADOS

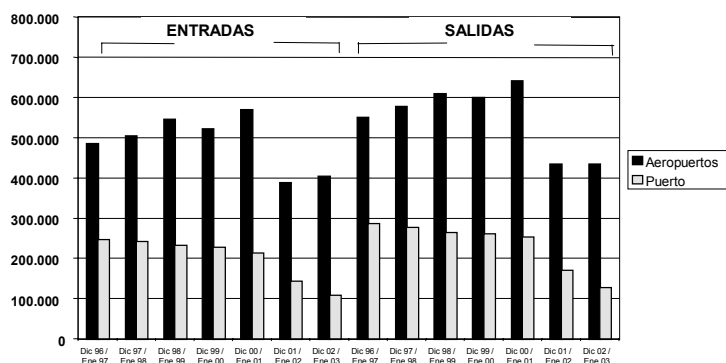
Diciembre 2002 / Enero 2003

Este período, fue tradicionalmente analizado para evaluar la marcha de la temporada de vacaciones de los argentinos que viajaban al exterior ya que al menos desde fines del año 1996, fecha en la que se ha comenzado a publicar esta información, resultaron tradicionalmente mayoría en el movimiento internacional de pasajeros. En este período, el movimiento internacional de pasajeros argentinos está teñido por la crisis económica y la devaluación de la moneda argentina. En lo referente al movimiento internacional de pasajeros extranjeros, sí se puede observar una recuperación, aunque este comportamiento debe ser evaluado considerando que el mismo período del año anterior resultó desfavorable para el ingreso de visitantes del exterior dado el clima de inestabilidad política y económica que se vivía en el país por aquel entonces y que fue ampliamente difundido en el mundo.

En el período analizado, el ingreso de personas a través de los tres puestos migratorios considerados ascendió a 563.265, de los cuales 512.265 fueron pasajeros y el resto tripulantes. En tanto la salida alcanzó las 611.932 personas de las cuales 560.652 fueron pasajeros y 51.280 tripulantes. Estas cifras muestran caídas respecto al mismo período del año anterior, tanto en el ingreso como en la salida de pasajeros y tripulantes. El menor movimiento internacional de tripulantes, de alrededor del 15% muestra una disminución en el número de vuelos y viajes internacionales, reflejo de la crisis por la que está atravesando internacionalmente el sector de aeronavegación comercial desde fines del año 2001.

El ingreso internacional de pasajeros a través de los aeropuertos de Ezeiza y Jorge Newbery y el Puerto de Buenos Aires marca una caída del 4% respecto a idéntico período del año anterior. Sin embargo, cabe destacar que este resultado está influenciado por el menor ingreso de pasajeros registrado por el Aeropuerto Jorge Newbery y el Puerto de Buenos Aires que mostraron caídas del 15% y 22%, respectivamente; ya que el ingreso de pasajeros a través del Aeropuerto de Ezeiza fue superior en el 8% al del mismo período del año anterior.

Gráfico 1 - Entrada y salida de pasajeros por los Aeropuertos del GBA y el Puerto de Buenos Aires. Dic 96 / Ene 97 al Dic 02* / Ene 03*



¹ Si bien el movimiento internacional de personas a través de los puestos informados representa aproximadamente el 50% del movimiento de personas por todos los puestos migratorios del país, estos informes de prensa contienen valiosos datos para el análisis de la evolución del movimiento internacional de personas, en especial desde y hacia países no limítrofes. El movimiento a través de los dos aeropuertos considerados concentra aproximadamente el 90% del movimiento internacional por vía aérea.

Signo convencional utilizado. * Dato provisorio

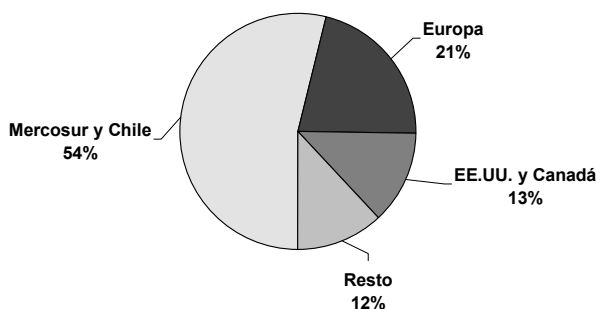
Por su parte, la salida de pasajeros que fue para el conjunto de los puestos migratorios considerados también mostró una caída (-7% respecto al mismo período del año anterior), aunque superior a la del ingreso de pasajeros. En este caso, también se puede apreciar las diferencias en el comportamiento del Aeropuerto Jorge Newbery y el Puerto de Buenos Aires, que reflejan el movimiento de pasajeros entre Argentina y Uruguay, respecto a la salida de pasajeros a través del Aeropuerto de Ezeiza. Mientras la salida a través de Ezeiza creció el 25% los restantes puestos migratorios sufrieron en cambio fuertes caídas respecto al mismo período del año anterior.

El ingreso de pasajeros se distribuyó de la siguiente manera. 52% correspondió a los extranjeros y el 48% restante a los argentinos. Cabe señalar que durante el mismo período del año anterior el 60% de los pasajeros fue de nacionalidad argentina. Estas cifras marcan, tal como ya fuera comentado una situación crítica para el turismo emisor. En este caso, el ingreso de extranjeros superó en cerca de 20.000 personas el número de arribos de pasajeros argentinos. Esta diferencia entre la cantidad de arribos de argentinos y extranjeros históricamente había tenido signo negativo.

En este sentido puede agregarse que el ingreso de pasajeros argentinos sufrió una caída del 23% respecto a los registros del período diciembre 2001/ enero 2002. Contrariamente, el ingreso de extranjeros de este período superó en el 25% el número alcanzado en el mismo período del año anterior. Cabe recordar en este último caso que los meses de diciembre de 2001 y enero de 2002 fueron momentos de alta incertidumbre en los que se verificaron menores ingresos a los habituales.

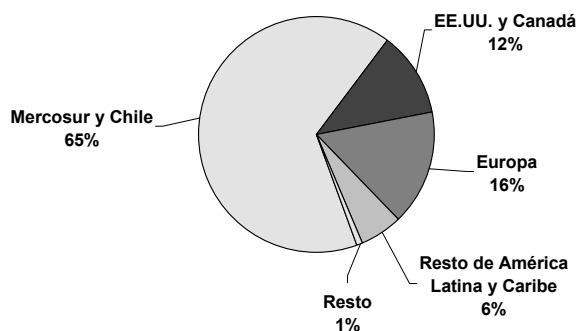
El 54% del ingreso de pasajeros extranjeros arriba a nuestro país en vuelos o viajes procedentes de los países del Mercosur y Chile en tanto el segundo lugar lo ocupan los pasajeros procedentes de los países de Europa (gráfico 2). El arribo de pasajeros extranjeros desde los países de la región ha crecido respecto al número registrado en el mismo período del año anterior (casi el 30%), como consecuencia del aumento en el arribo de pasajeros desde Chile y en menor medida desde Brasil. Aun cuando el ingreso de pasajeros extranjeros desde los países de Europa y EE.UU. y Canadá crecieron respecto al mismo período de un año atrás, su participación relativa se mantuvo prácticamente estable.

Gráfico 2. Ingreso de extranjeros por los principales puestos migratorios del GBA, según procedencia del viaje. Dic 02* / Ene 03*



Por su parte, la caída que se produjo en este período en el arribo de argentinos está relacionado con menores arribos desde la mayor parte de los destinos. En particular uno de los más afectados resultó el Caribe (-62% respecto al ingreso registrado en el mismo período del año anterior) y en menor medida los países miembros del Mercosur (-32%) y los considerados en el resto de América Latina (-26%). En el caso particular de los arribos desde los países del Mercosur, se ha observado una disminución más pronunciada en el caso del Uruguay que en el de Brasil, aunque puede decirse que ambos destinos se han visto considerablemente afectados. De todos modos, los países del Mercosur y Chile ocupan el primer lugar en los arribos de argentinos desde el exterior (65%) seguido por los países de Europa (16%) y EE.UU. y Canadá (12%) (Gráfico 3).

Gráfico 3. Ingreso de argentinos por los principales puestos migratorios del GBA, según procedencia del viaje. Dic 02* / Ene 03*



PRECISIONES PARA LA CORRECTA INTERPRETACIÓN DE LOS DATOS	4
PRESENTACIÓN DE LOS DATOS	4
RESULTADOS DEL PERÍODO DICIEMBRE DE 2002 / ENERO DE 2003	5
CUADROS	
Cuadro 1.1 Entrada y salida de personas según condición del viajero, por los principales puestos migratorios del Gran Buenos Aires. Ene 2001* / Ene 2003*	5
Cuadro 1.2 Entrada y salida de pasajeros según nacionalidad, por los principales puestos migratorios del Gran Buenos Aires. Ene 2001* / Ene 2003*	6
Cuadro 1.3 Entrada y salida de pasajeros según nacionalidad, por el Aeropuerto Internacional de Ezeiza. Ene 2001* / Ene 2003*	8
Cuadro 1.4 Entrada y salida de pasajeros según nacionalidad, por el Puerto de Buenos Aires. Ene 2001* / Ene 2003*	9
Cuadro 1.5 Entrada y salida de pasajeros según nacionalidad, por el Aeropuerto Jorge Newbery. Ene 2001* / Ene 2003*	9
Cuadro 2.1 Entrada de pasajeros extranjeros según la procedencia inicial del viaje, por los principales puestos migratorios del Gran Buenos Aires. Ene 2001* / Ene 2003*	10
Cuadro 2.2 Entrada de pasajeros extranjeros procedentes de Uruguay, por los principales puestos migratorios del Gran Buenos Aires. Ene 2001* / Ene 2003*	11
Cuadro 3.1.a Salida de pasajeros argentinos según el destino final del viaje, por los principales puestos migratorios del Gran Buenos Aires. Ene 2001* / Ene 2003*	13
Cuadro 3.1.b Entrada de pasajeros argentinos según la procedencia inicial del viaje, por los principales puestos migratorios del Gran Buenos Aires. Ene 2001* / Ene 2003*	14
Cuadro 3.2 Salida de pasajeros argentinos con destino a Uruguay, por los principales puestos migratorios del Gran Buenos Aires. Ene 2001* / Ene 2003*	15
GRÁFICOS	
Gráfico 1 Entrada y salida de pasajeros por los aeropuertos del GBA y el Puerto de Buenos Aires. Dic 96 / Ene 97 a Dic 02* / Ene 03*	1
Gráfico 2 Ingreso de pasajeros extranjeros por los principales puestos migratorios del GBA, según procedencia del viaje. Dic 2002* / Ene 2003*	2
Gráfico 3 Ingreso de pasajeros argentinos por los principales puestos migratorios del GBA, según procedencia del viaje. Dic 2002* / Ene 2003*	2
Gráfico 4 Entrada y salida de pasajeros argentinos y extranjeros por los principales puestos migratorios del GBA. Dic 2001* / Ene 2002* a Dic 2002* / Ene 2003*	6
Gráfico 5.1 Entrada de pasajeros por los principales puestos migratorios del GBA. Ene 2001* / Ene 2003*	7
Gráfico 5.2 Salida de pasajeros por los principales puestos migratorios del GBA. Ene 2001* / Ene 2003*	7
Gráfico 6.1 Entrada de pasajeros argentinos y extranjeros por los principales puestos migratorios del GBA. Ene 2001* / Ene 2003*	8
Gráfico 6.2 Salida de pasajeros argentinos y extranjeros por los principales puestos migratorios del GBA. Ene 2001* / Ene 2003*	8
Gráfico 7 Entrada de pasajeros extranjeros por los aeropuertos del GBA. Dic 2001* / Ene 2002* y Dic 2002* / Ene 2003*	11
Gráfico 8 Salida y entrada de pasajeros argentinos por los aeropuertos del GBA. Dic 2001* / Ene 2002* y Dic 2002* / Ene 2003*	12
ANEXO a los cuadros 2.1 y 3.1	16

PRECISIONES PARA LA CORRECTA INTERPRETACIÓN DE LOS DATOS

La información aquí presentada que surge de los partes elaborados por la Dirección Nacional de Migraciones contiene el total de pasajeros y tripulantes que viajan en cada vuelo o viaje, excluidos los vuelos y viajes de carga así como las personas que permanecen en tránsito dentro de los límites del aeropuerto. A partir de este Informe de Prensa el total de pasajeros y tripulantes está discriminado, según la nacionalidad, en argentinos y extranjeros. A su vez, los datos particulares de cada vuelo o viaje permiten conocer el destino o la procedencia del mismo, y su naturaleza: regulares, no regulares o “charters”, y de carga.

En lo que respecta al lugar de destino de los vuelos, debe aclararse que se refiere al destino final de un determinado número de vuelo que parte de Argentina, el que puede tener escalas intermedias o conexiones futuras con otros vuelos. Esto significa que se ha considerado que los pasajeros que toman un vuelo con destino final a Europa y escala en San Pablo se dirigen a Europa, aunque en realidad algunos de ellos tengan por destino final San Pablo u otro lugar. Lo mismo sucede con el lugar de procedencia de los vuelos que arriban al país. Esto supone una asociación entre el destino o procedencia de los vuelos y el de las personas, que no siempre es exacta.

En el movimiento internacional de personas se puede distinguir el ingreso a un país de no residentes de la salida de los residentes al exterior siempre y cuando se conozca el lugar de su residencia. Dado que en la mayoría de los casos la residencia de las personas coincide con su nacionalidad, y como la información disponible se refiere a esta última variable se la ha utilizado como aproximación al criterio de residencia. Sin embargo en los datos recabados en la Encuesta de Turismo Internacional en el año 1996, se observó en el movimiento del Puerto de Buenos Aires, y en menor medida en el aeropuerto Jorge Newbery, un mayor número de residentes argentinos que de personas de nacionalidad argentina.

También vale la pena aclarar que las personas que se trasladan fuera del país en el que residen, sin cambiar su residencia se consideran “visitantes internacionales”, según la clasificación empleada por la Organización Mundial de Turismo, siempre que no lo hagan para realizar una actividad remunerada.

Esta categoría incluye tanto a los “excursionistas” o visitantes por un día, como a aquéllos que pernoctan en el país visitado, a quienes se denomina “turistas”. Estos visitantes viajan por diversos motivos entre los que se destacan el ocio, la visita a familiares o amigos y motivos profesionales o de negocios. Por lo tanto la definición de “turistas” excluye a: los trabajadores o empleados, como la tripulación de los buques o aviones, los trabajadores fronterizos o los representantes diplomáticos y las personas que emigran a otro país.

Dado que la información disponible no permite discriminar adecuadamente las categorías mencionadas, la información presentada está referida al movimiento internacional de personas, en sus categorías de pasajeros y tripulantes.

PRESENTACIÓN DE LOS DATOS

Los cuadros presentados muestran el arribo y partida mensual de personas, tanto pasajeros como tripulantes, que viajan en los vuelos regulares y “charters”, excluyendo la tripulación de aquellos que transportan carga y las personas transportadas en cruceros. También se muestra la procedencia de los pasajeros extranjeros que ingresan al país así como los principales destinos elegidos por los argentinos, incluyendo cuadros especiales para el movimiento con Uruguay.

En primer término se presentan cuadros y gráficos que muestran la entrada y salida mensual de personas a través de los puestos migratorios: Aeropuerto Internacional de Ezeiza, Aeropuerto Jorge Newbery y Puerto de Buenos Aires, en su conjunto para el período enero de 2001 hasta enero de 2003, (Cuadro 1.1) y para los pasajeros que viajan por el conjunto y cada uno de los puestos según su nacionalidad (Cuadros 1.2 al 1.5). Luego se muestra la procedencia de los pasajeros extranjeros que arribaron en dicho período a nuestro país (cuadros 2.1 y 2.2), así como los principales lugares de destino elegidos por los pasajeros argentinos (cuadros 3.1.a, 3.1.b y 3.2). En este caso se optó por desagregar, tal como tradicionalmente se hacía, la salida de pasajeros argentinos según el destino final y agregar el ingreso de los mismos según la procedencia del viaje, ya que a los fines del análisis se opta por este último por las razones que ya fueron explicitadas respecto al fenómeno migratorio.



RESULTADOS DEL PERÍODO DICIEMBRE 2002 / ENERO 2003

Durante este período ingresaron por los Aeropuertos de Ezeiza Y Jorge Newbery y el Puerto de Buenos Aires 563.265 personas mientras salieron 611.932, cifras que reflejan caídas respecto al mismo período del año anterior del orden del 5% y el 8%, respectivamente.

Cuadro 1.1. Entrada y salida de personas según condición del viajero, por los principales puestos migratorios del Gran Buenos Aires. Ene 2001* / Ene 2003*

Período		Total principales puestos migratorios del GBA					
		Entradas			Salidas		
		Total	Pasajeros	Tripulantes	Total	Pasajeros	Tripulantes
2001*	Total	3.977.397	3.644.763	332.634	4.026.240	3.688.200	338.040
	Enero	484.394	445.069	39.325	546.119	505.910	40.209
	Febrero	476.955	442.543	34.412	442.970	408.112	34.858
	Marzo	412.720	379.812	32.908	378.326	345.684	32.642
	Abril	356.892	328.307	28.585	352.528	325.229	27.299
	Mayo	293.977	266.424	27.553	304.847	277.218	27.629
	Junio	262.205	242.543	19.662	268.560	243.722	24.838
	Julio	294.090	268.127	25.963	326.904	301.224	25.680
	Agosto	311.037	286.057	24.980	291.937	266.906	25.031
	Septiembre	256.656	234.064	22.592	252.654	229.950	22.704
	Octubre	268.138	244.784	23.354	253.112	229.889	23.223
	Noviembre	274.950	249.869	25.081	275.697	250.646	25.051
	Diciembre	285.383	257.164	28.219	332.586	303.710	28.876
2002*	Total	2.889.613	2.607.904	281.709	2.956.185	2.673.502	282.683
	Enero	306.737	275.032	31.705	332.363	300.353	32.010
	Febrero	264.301	238.382	25.919	242.557	216.784	25.773
	Marzo	249.611	224.927	24.684	252.753	228.275	24.478
	Abril	216.745	194.286	22.459	225.817	203.190	22.627
	Mayo	213.631	190.832	22.799	230.593	207.968	22.625
	Junio	201.662	180.693	20.969	217.985	196.761	21.224
	Julio	235.616	213.479	22.137	249.566	227.356	22.210
	Agosto	227.603	205.549	22.054	229.768	207.595	22.173
	Setiembre	207.868	186.620	21.248	221.950	200.692	21.258
	Octubre	237.748	215.744	22.004	231.736	209.282	22.454
	Noviembre	248.816	227.426	21.390	240.411	219.008	21.403
	Diciembre	279.275	254.934	24.341	280.686	256.238	24.448
2003*	Enero	283.990	257.331	26.659	331.246	304.414	26.832

Nota: Se incluye: Aeropuerto Internacional de Ezeiza, Aeropuerto Jorge Newbery y Puerto de Buenos Aires.

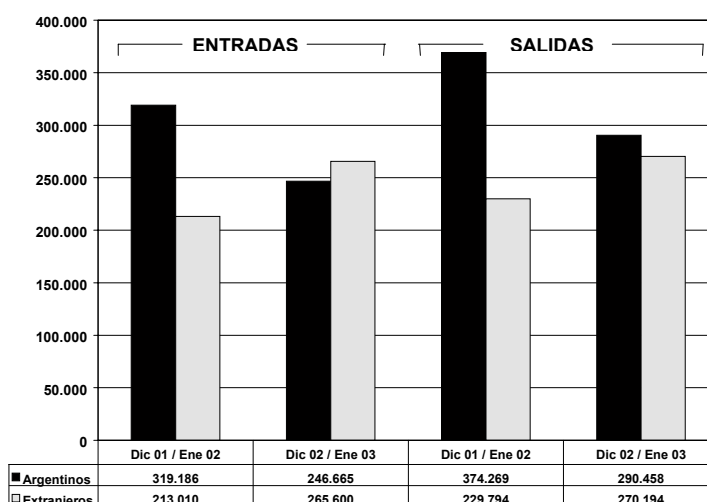
Se excluyen las personas transportadas en cruceros, buques y vuelos de carga.

Fuente: Elaborado por INDEC sobre la base de los partes diarios suministrados por la Dirección Nacional de Migraciones.

Cerca del 9% de los arribos o salidas de personas correspondió a los tripulantes de los vuelos y viajes, los que sufrieron una caída de aproximadamente el 15% respecto al número registrado en idéntico período un año atrás. Este comportamiento está relacionado con la reducción en la cantidad de vuelos o buques de transporte internacional de pasajeros, reflejo de la crisis que vive el sector a nivel internacional.

El ingreso de pasajeros alcanzó a 512.265, en tanto la salida fue de 560.652. Tanto la cifra de ingresos como egresos muestran caídas del 4% y 7% respectivamente, si se las compara con las de igual período del año anterior.

Gráfico 4. Entrada y salida de argentinos y extranjeros por los principales puestos migratorios del GBA. Dic 01 / Ene 02 a Dic 02 / Ene 03*



Cuadro 1.2. Entrada y salida de pasajeros según nacionalidad, por los principales puestos migratorios del GBA. Ene 2001* / Ene 2003*

Período		Total principales puestos migratorios del GBA					
		Entradas			Salidas		
		Total	Argentinos	Extranjeros	Total	Argentinos	Extranjeros
2001*	Total	3.644.763	2.199.324	1.445.439	3.688.200	2.255.629	1.432.571
	Enero	445.069	305.692	139.377	505.910	354.502	151.408
	Febrero	442.543	307.875	134.668	408.112	282.325	125.787
	Marzo	379.812	237.885	141.927	345.684	206.313	139.371
	Abril	328.307	188.545	139.762	325.229	188.770	136.459
	Mayo	266.424	151.444	114.980	277.218	160.828	116.390
	Junio	242.543	135.537	107.006	243.722	137.655	106.067
	Julio	268.127	149.127	119.000	301.224	181.265	119.959
	Agosto	286.057	180.223	105.834	266.906	161.465	105.441
	Septiembre	234.064	134.282	99.782	229.950	132.597	97.353
	Octubre	244.784	136.936	107.848	229.889	128.791	101.098
	Noviembre	249.869	131.720	118.149	250.646	138.161	112.485
	Diciembre	257.164	140.058	117.106	303.710	182.957	120.753
2002*	Total	2.607.904	1.305.932	1.301.972	2.673.502	1.365.378	1.308.124
	Enero	275.032	179.128	95.904	300.353	191.312	109.041
	Febrero	238.382	149.131	89.251	216.784	130.339	86.445
	Marzo	224.927	116.843	108.084	228.275	118.873	109.402
	Abril	194.286	93.607	100.679	203.190	95.055	108.135
	Mayo	190.832	89.406	101.426	207.968	104.604	103.364
	Junio	180.693	87.052	93.641	196.761	97.257	99.504
	Julio	213.479	94.111	119.368	227.356	106.616	120.740
	Agosto	205.549	95.236	110.313	207.595	95.365	112.230
	Setiembre	186.620	86.833	99.787	200.692	97.198	103.494
	Octubre	215.744	102.414	113.330	209.282	102.340	106.942
	Noviembre	227.426	97.829	129.597	219.008	96.376	122.632
	Diciembre	254.934	114.342	140.592	256.238	130.043	126.195
2003*	Enero	257.331	132.323	125.008	304.414	160.415	143.999

Nota: Se incluye: Aeropuerto Internacional de Ezeiza, Aeropuerto Jorge Newbery y Puerto de Buenos Aires.

Se excluyen las personas transportadas en cruceros, buques y vuelos de carga.

Fuente: Elaborado por INDEC sobre la base de los partes diarios suministrados por la Dirección Nacional de Migraciones.

El ingreso de pasajeros de nacionalidad argentina alcanzó a 246.665, mientras que la salida fue de 290.458. Esta diferencia refleja en gran parte el fenómeno de emigración que sufre nuestro país en los últimos tiempos². Tanto el arribo como la salida de pasajeros argentinos a través de los puestos migratorios analizados cayó cerca del 23% respecto a los guarismos registrados en el mismo período un año atrás. Esta caída provocó que la participación de los pasajeros argentinos en el período del año anterior que fue del 60% en los arribos cayera en este período al 48%.

Por su parte, ingresaron 265.600 pasajeros de nacionalidad extranjera y salieron 270.194. Estas cifras marcan un crecimiento respecto a los registros del mismo período del año anterior del 25% y el 18% respectivamente para los arribos y las salidas. Este comportamiento sumado a la caída que se produjo en el movimiento internacional de los pasajeros argentinos explica cómo el porcentaje de pasajeros extranjeros en el total aumentó al menos en diez puntos porcentuales entre este período y el mismo del año anterior. Es así como la participación del arribo de pasajeros extranjeros en el total ascendió en este período al 52% mientras en el caso de las salidas fue del 48%.

Gráfico 5.1. Entrada de pasajeros por los principales puestos migratorios del GBA. Ene 01* / Ene 03*

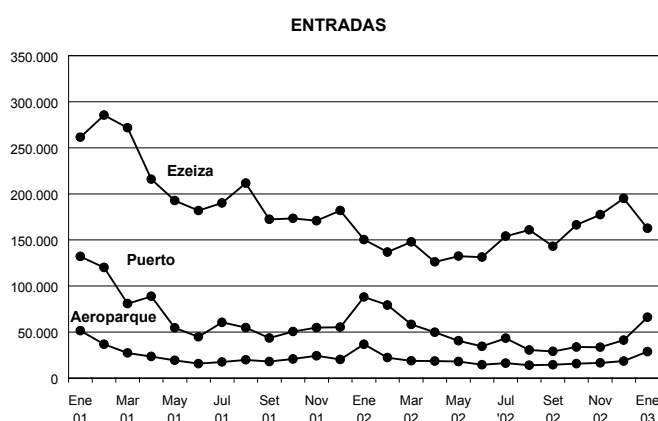
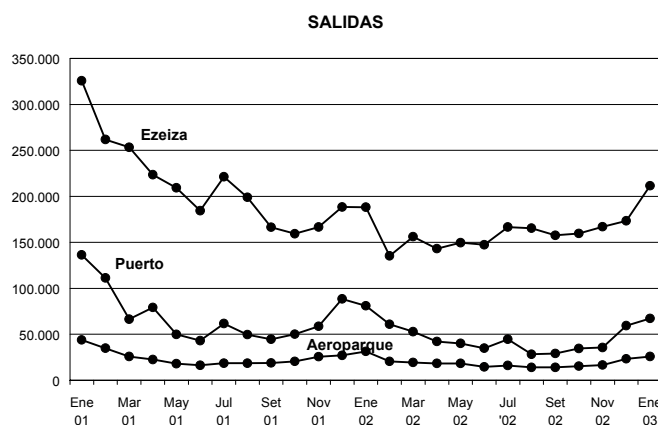


Gráfico 5.2. Salida de pasajeros por los principales puestos migratorios del GBA. Ene 01* / Ene 03*



La participación de las entradas y salidas de pasajeros a través del Aeropuerto Internacional de Ezeiza en el conjunto de puestos migratorios analizados fue del 70% y 69% respectivamente para las entradas y salidas. Esta participación aumentó respecto a la participación alcanzada en el mismo período de un año atrás (62% para las entradas y salidas). La reducción en el movimiento del Puerto de Buenos Aires y el aeropuerto Jorge Newbery está estrechamente relacionado con la fuerte caída que se produjo en este período en los viajes de los argentinos al Uruguay.

El ingreso y egreso de pasajeros a través del Aeropuerto Internacional de Ezeiza creció el 8% y el 2% respectivamente, entre los meses de diciembre 2002 y enero 2003 respecto al mismo período del año anterior. Este comportamiento positivo es consecuencia del aumento en los arribos y salidas de extranjeros, los que superaron la caída en el movimiento internacional de pasajeros argentinos.

² Por esta razón a partir del Informe de Prensa anterior se ha optado por efectuar el análisis de los arribos de argentinos en virtud de que la información disponible no permite distinguir a los emigrantes en el número de salidas de argentinos.

Gráfico 6.1. Entrada de pasajeros argentinos y extranjeros por los principales puestos migratorios del GBA.
Ene 2001* / Ene 2003*

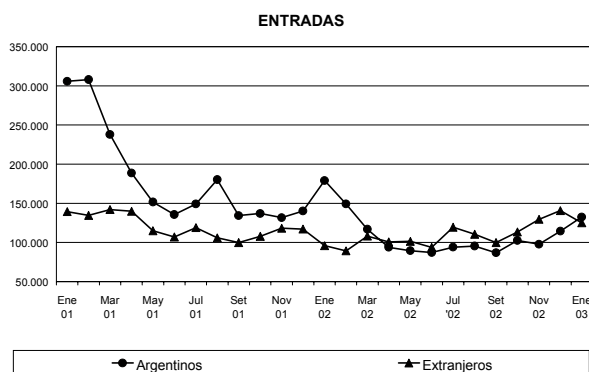
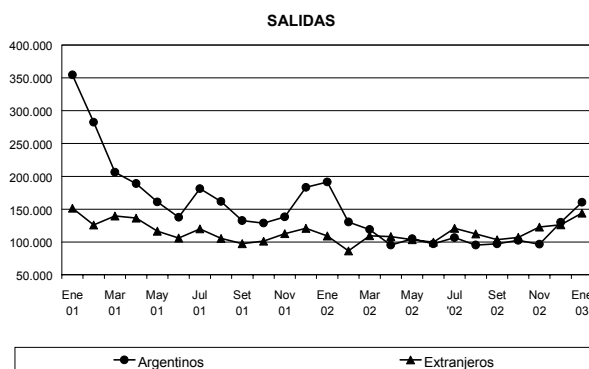


Gráfico 6.2. Salida de pasajeros argentinos y extranjeros por los principales puestos migratorios del GBA.
Ene 2001* / Ene 2003*



Cuadro 1.3. Entrada y salida de pasajeros según nacionalidad, por el Aeropuerto Internacional de Ezeiza. Ene 2001* / Ene 2003*

Período		Aeropuerto Internacional de Ezeiza					
		Entradas			Salidas		
		Total	Argentinos	Extranjeros	Total	Argentinos	Extranjeros
2001*	Total	2.508.875	1.481.717	1.027.158	2.558.738	1.546.591	1.012.147
	Enero	261.315	162.812	98.503	325.823	215.221	110.602
	Febrero	285.442	188.272	97.170	261.913	172.099	89.814
	Marzo	271.703	167.931	103.772	253.410	151.741	101.669
	Abril	215.801	124.415	91.386	223.431	130.800	92.631
	Mayo	192.663	112.386	80.277	209.147	126.351	82.796
	Junio	181.943	105.759	76.184	184.342	108.207	76.135
	Julio	190.093	107.112	82.981	221.260	138.423	82.837
	Agosto	211.542	135.233	76.309	198.834	121.836	76.998
	Septiembre	172.340	101.927	70.413	166.471	99.648	66.823
	Octubre	173.468	96.242	77.226	159.297	89.018	70.279
	Noviembre	170.748	86.991	83.757	166.518	89.474	77.044
	Diciembre	181.817	92.637	89.180	188.292	103.773	84.519
2002*	Total	1.821.951	859.640	962.311	1.908.780	946.852	961.928
	Enero	150.237	83.577	66.660	188.118	106.416	81.702
	Febrero	136.942	73.911	63.031	135.356	73.774	61.582
	Marzo	147.891	75.692	72.199	156.007	80.949	75.058
	Abril	126.208	61.054	65.154	142.957	71.721	71.236
	Mayo	132.353	60.696	71.657	149.622	76.824	72.798
	Junio	131.452	61.902	69.550	147.241	72.702	74.539
	Julio	153.990	65.594	88.396	166.728	79.011	87.717
	Agosto	160.919	73.127	87.792	165.258	75.171	90.087
	Setiembre	143.188	67.342	75.846	157.549	78.832	78.717
	Octubre	166.255	78.225	88.030	159.587	78.605	80.982
	Noviembre	177.316	75.073	102.243	166.961	71.533	95.428
	Diciembre	195.200	83.447	111.753	173.396	81.314	92.082
2003*	Enero	162.659	68.592	94.067	211.423	97.435	113.988

Nota: Se incluye: Aeropuerto Internacional de Ezeiza, Aeropuerto Jorge Newbery y Puerto de Buenos Aires.

Se excluyen las personas transportadas en vuelos de carga.

Fuente: Elaborado por INDEC sobre la base de los partes diarios suministrados por la Dirección Nacional de Migraciones.

Cuadro 1.4. Entrada y salida de pasajeros según nacionalidad por el Puerto de Buenos Aires. Ene 2001* / Ene 2003*

Período		Puerto de Buenos Aires					
		Entradas			Salidas		
		Total	Argentinos	Extranjeros	Total	Argentinos	Extranjeros
2001*	Total	840.915	532.880	308.035	839.009	527.851	311.158
	Enero	132.131	102.505	29.626	136.276	104.667	31.609
	Febrero	120.200	91.577	28.623	111.287	84.237	27.050
	Marzo	80.830	53.130	27.700	66.495	39.347	27.148
	Abril	88.886	51.605	37.281	79.182	45.899	33.283
	Mayo	54.581	29.199	25.382	49.935	25.095	24.840
	Junio	44.761	21.503	23.258	43.175	20.950	22.225
	Julio	60.594	32.547	28.047	61.539	32.811	28.728
	Agosto	54.739	33.956	20.783	49.524	29.298	20.226
	Setiembre	43.589	23.032	20.557	44.639	23.196	21.443
	Octubre	50.500	28.858	21.642	50.009	27.857	22.152
	Noviembre	54.900	30.690	24.210	58.617	33.504	25.113
	Diciembre	55.204	34.278	20.926	88.331	60.990	27.341
2002*	Total	561.632	317.951	243.681	543.228	292.181	251.047
	Enero	88.083	67.571	20.512	81.000	61.003	19.997
	Febrero	79.292	59.720	19.572	60.785	42.388	18.397
	Marzo	58.192	31.670	26.522	52.853	27.857	24.996
	Abril	49.677	24.370	25.307	42.034	15.260	26.774
	Mayo	40.500	19.731	20.769	40.021	18.485	21.536
	Junio	34.607	17.515	17.092	34.925	16.952	17.973
	Julio	43.189	20.437	22.752	44.691	19.428	25.263
	Agosto	30.607	14.261	16.346	28.304	12.395	15.909
	Setiembre	29.037	12.066	16.971	29.061	11.111	17.950
	Octubre	33.664	15.879	17.785	34.537	15.588	18.949
	Noviembre	33.520	14.274	19.246	35.561	16.317	19.244
	Diciembre	41.264	20.457	20.807	59.456	35.397	24.059
2003*	Enero	65.979	44.114	21.865	67.249	44.491	22.758

Cuadro 1.5. Entrada y salida de pasajeros según nacionalidad, por el Aeropuerto Jorge Newbery. Ene 2001* / Ene 2003*

Período		Aeropuerto Jorge Newbery					
		Entradas			Salidas		
		Total	Argentinos	Extranjeros	Total	Argentinos	Extranjeros
2001*	Total	294.973	184.727	110.246	290.453	181.187	109.266
	Enero	51.623	40.375	11.248	43.811	34.614	9.197
	Febrero	36.901	28.026	8.875	34.912	25.989	8.923
	Marzo	27.279	16.824	10.455	25.779	15.225	10.554
	Abril	23.620	12.525	11.095	22.616	12.071	10.545
	Mayo	19.180	9.859	9.321	18.136	9.382	8.754
	Junio	15.839	8.275	7.564	16.205	8.498	7.707
	Julio	17.440	9.468	7.972	18.425	10.031	8.394
	Agosto	19.776	11.034	8.742	18.548	10.331	8.217
	Septiembre	18.135	9.323	8.812	18.840	9.753	9.087
	Octubre	20.816	11.836	8.980	20.583	11.916	8.667
	Noviembre	24.221	14.039	10.182	25.511	15.183	10.328
	Diciembre	20.143	13.143	7.000	27.087	18.194	8.893
2002*	Total	224.321	128.341	95.980	221.494	126.345	95.149
	Enero	36.712	27.980	8.732	31.235	23.893	7.342
	Febrero	22.148	15.500	6.648	20.643	14.177	6.466
	Marzo	18.844	9.481	9.363	19.415	10.067	9.348
	Abril	18.401	8.183	10.218	18.199	8.074	10.125
	Mayo	17.979	8.979	9.000	18.325	9.295	9.030
	Junio	14.634	7.635	6.999	14.595	7.603	6.992
	Julio	16.300	8.080	8.220	15.937	8.177	7.760
	Agosto	14.023	7.848	6.175	14.033	7.799	6.234
	Setiembre	14.395	7.425	6.970	14.082	7.255	6.827
	Octubre	15.825	8.310	7.515	15.158	8.147	7.011
	Noviembre	16.590	8.482	8.108	16.486	8.526	7.960
	Diciembre	18.470	10.438	8.032	23.386	13.332	10.054
2003*	Enero	28.693	19.617	9.076	25.742	18.489	7.253

Nota: Se excluyen las personas transportadas en cruceros, buques y vuelos de carga.

Fuente: Elaborado por INDEC sobre la base de los partes diarios suministrados por la Dirección Nacional de Migraciones.

Cuadro 2.1. Entrada de pasajeros extranjeros según la procedencia inicial del viaje, por los principales puestos migratorios del Gran Buenos Aires. Ene 2001* / Ene 2003*

Período	Total	Mercosur				
		Subtotal	Brasil	Uruguay	Paraguay	
2001*	Total	1.445.439	665.126	211.892	428.387	24.847
	Enero	139.377	60.464	16.354	41.749	2.361
	Febrero	134.668	58.809	18.316	38.377	2.116
	Marzo	141.927	61.547	19.898	38.936	2.713
	Abril	139.762	71.827	20.296	49.426	2.105
	Mayo	114.980	55.394	17.884	35.473	2.037
	Junio	107.006	51.476	17.812	31.750	1.914
	Julio	119.000	57.839	18.772	36.970	2.097
	Agosto	105.834	49.570	17.404	30.152	2.014
	Septiembre	99.782	48.379	16.208	30.247	1.924
	Octubre	107.848	50.651	17.124	31.472	2.055
	Noviembre	118.149	53.919	16.880	35.311	1.728
2002*	Diciembre	117.106	45.251	14.944	28.524	1.783
	Total	1.301.972	553.595	186.606	346.789	20.200
	Enero	95.904	43.534	12.158	30.012	1.364
	Febrero	89.251	39.371	11.453	26.711	1.207
	Marzo	108.084	51.540	12.950	36.571	2.019
	Abril	100.679	50.557	12.731	36.079	1.747
	Mayo	101.426	47.502	14.832	30.324	2.346
	Junio	93.641	41.134	14.405	24.970	1.759
	Julio	119.368	53.349	20.119	31.368	1.862
	Agosto	110.313	41.610	17.016	22.949	1.645
	Setiembre	99.787	41.048	15.259	24.331	1.458
	Octubre	113.330	43.044	15.463	25.910	1.671
2003*	Noviembre	129.597	48.512	18.769	28.086	1.657
	Diciembre	140.592	52.394	21.451	29.478	1.465
	Enero	125.008	50.030	16.897	31.766	1.367

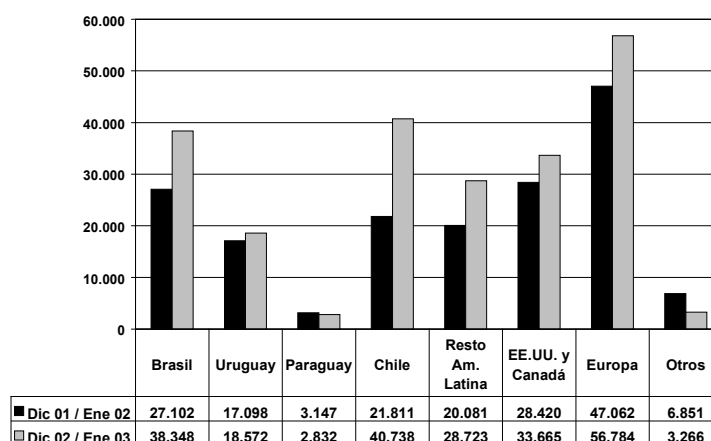
Cuadro 2.1. (continuación)

Período	Total	Chile	Resto de América Latina	EE.UU. y Canadá	Europa	Otros	
2001*	Total	1.445.439	170.059	129.322	196.825	248.100	36.007
	Enero	139.377	14.390	11.286	23.308	26.878	3.051
	Febrero	134.668	15.148	9.653	22.413	25.631	3.014
	Marzo	141.927	18.268	12.861	22.932	22.854	3.465
	Abril	139.762	15.881	12.431	18.166	18.119	3.338
	Mayo	114.980	13.742	10.751	17.449	14.540	3.104
	Junio	107.006	12.006	9.579	16.293	14.876	2.776
	Julio	119.000	15.108	9.350	14.600	18.900	3.203
	Agosto	105.834	13.681	10.076	13.511	16.513	2.483
	Septiembre	99.782	12.582	9.677	8.703	17.684	2.757
	Octubre	107.848	13.238	10.595	10.209	20.867	2.288
	Noviembre	118.149	14.357	11.238	12.732	23.002	2.901
	Diciembre	117.106	11.658	11.825	16.509	28.236	3.627
2002*	Total	1.301.972	255.196	125.035	139.026	207.517	21.603
	Enero	95.904	10.153	8.256	11.911	18.826	3.224
	Febrero	89.251	11.027	6.840	12.923	16.817	2.273
	Marzo	108.084	16.179	8.855	11.864	16.753	2.893
	Abril	100.679	20.334	7.265	8.724	11.851	1.948
	Mayo	101.426	22.640	9.628	9.154	10.231	2.271
	Junio	93.641	20.344	9.513	8.680	11.882	2.088
	Julio	119.368	27.563	11.348	9.553	16.595	960
	Agosto	110.313	27.854	12.443	10.705	16.864	837
	Setiembre	99.787	23.246	10.785	9.289	14.534	885
	Octubre	113.330	26.310	11.984	11.442	19.497	1.053
	Noviembre	129.597	26.534	12.716	16.853	23.656	1.326
	Diciembre	140.592	23.012	15.402	17.928	30.011	1.845
2003*	Enero	125.008	17.726	13.321	15.737	26.773	1.421

Nota: En los vuelos con escalas, por no contar con información adicional, se considera a la totalidad del pasaje como procedente del punto de partida del vuelo.

Fuente: Elaborado por INDEC sobre la base de los partes diarios suministrados por la Dirección Nacional de Migraciones.

Gráfico 7. Entrada de pasajeros extranjeros por los aeropuertos del GBA,
Dic 01* / Ene 02* y Dic 02* / Ene 03*



El ingreso de extranjeros que arribaron al país en vuelos o buques procedentes de los países miembros del Mercosur y Chile ascendió a 143.162. En el 43% de los casos (61.244 pasajeros extranjeros) estos ingresos se produjeron en vuelos o buques procedentes de Uruguay, en tanto el segundo lugar lo ocupan los pasajeros procedentes de Chile con el 28% y el tercero los que arribaron en vuelos procedentes de Brasil (27%). Se destaca el ingreso de pasajeros que viajaron en vuelos procedentes de Chile (40.738) que creció el 87% respecto al número registrado en el período diciembre 2001 y enero 2002.

El 21% de los pasajeros extranjeros que arribaron al país (56.784) lo hicieron en vuelos procedentes de los países europeos, en tanto el 13% y el 11% lo hicieron respectivamente de EE.UU. y Canadá y del resto de los países de América Latina. El ingreso de pasajeros extranjeros desde los países europeos experimentó un crecimiento del 21% en tanto que los que arribaron en vuelos provenientes de EE.UU. y Canadá fue del 8%. Por su parte, el ingreso de los países de América Latina tuvo un importante aumento (43%).

Cuadro 2.2. Entrada de pasajeros extranjeros procedentes de Uruguay,
por los principales puestos migratorios del Gran Buenos Aires.
Ene 2001* / Ene 2003*

Período		Total	Aeropuerto Internacional de Ezeiza	Aeropuerto Jorge Newbery	Puerto de Buenos Aires
2001*	Total	428.387	11.043	109.309	308.035
	Enero	41.749	880	11.243	29.626
	Febrero	38.377	885	8.869	28.623
	Marzo	38.936	1.044	10.192	27.700
	Abril	49.426	1.050	11.095	37.281
	Mayo	35.473	968	9.123	25.382
	Junio	31.750	928	7.564	23.258
	Julio	36.970	951	7.972	28.047
	Agosto	30.152	900	8.469	20.783
	Septiembre	30.247	879	8.811	20.557
	Octubre	31.472	955	8.875	21.642
	Noviembre	35.311	919	10.182	24.210
	Diciembre	28.524	684	6.914	20.926
2002*	Total	346.789	7.849	95.259	243.681
	Enero	30.012	811	8.689	20.512
	Febrero	26.711	571	6.568	19.572
	Marzo	36.571	686	9.363	26.522
	Abril	36.079	721	10.051	25.307
	Mayo	30.324	598	8.957	20.769
	Junio	24.970	996	6.882	17.092
	Julio	31.368	466	8.150	22.752
	Agosto	22.949	428	6.175	16.346
	Setiembre	24.331	591	6.769	16.971
	Octubre	25.910	610	7.515	17.785
	Noviembre	28.086	732	8.108	19.246
	Diciembre	29.478	639	8.032	20.807
2003*	Enero	31.766	882	9.019	21.865

Nota: Se incluye: Aeropuerto Internacional de Ezeiza, Aeropuerto Jorge Newbery y Puerto de Buenos Aires.

Fuente: Elaborado por INDEC sobre la base de los partes diarios suministrados por la Dirección Nacional de Migraciones.

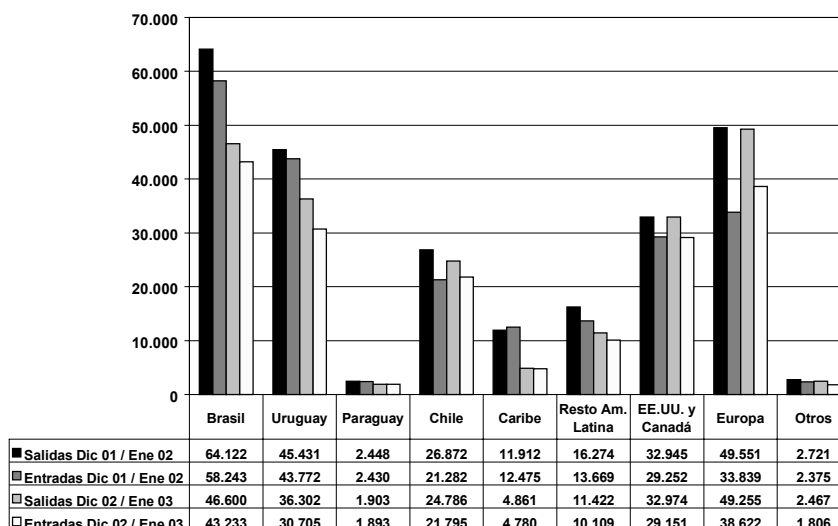
La salida de pasajeros argentinos al exterior ascendió a 290.458 en tanto la entrada fue de 246.665. El 66% (162.197 pasajeros argentinos) arribó al país en vuelos o buques procedentes de los países del Mercosur y Chile. Si bien este ha sido el principal destino para los viajes de los argentinos al exterior ha sido uno de los que más ha caído. En este sentido, se destaca que aun cuando los arribos desde Chile han sido relativamente similares a los del mismo período del año anterior los que se registraron en vuelos o buques procedentes de Uruguay cayeron el 35% en tanto los que lo hicieron en vuelos procedentes de Brasil cayeron el 26%.

Por su parte, los arribos de pasajeros argentinos en vuelos procedentes de Europa que ascendieron a 38.622 personas mostraron un aumento del 14% respecto al mismo período del año anterior, representando el 16% del total de ingresos de pasajeros argentinos que se produjeron en el período. Por su parte, el ingreso de argentinos en vuelos provenientes de EE.UU. y Canadá que representaron el 12% no mostraron variaciones respecto a los registros de igual período del año anterior.

Si bien el ingreso de pasajeros argentinos en vuelos procedentes del Caribe sólo representó el 2% del arribo de pasajeros argentinos, fue el destino más afectado ya que experimentó una caída superior al 60% respecto a los ingresos de pasajeros argentinos del período diciembre de 2001 y enero de 2002.

Gráfico 8. Salida y entrada de pasajeros argentinos por los aeropuertos del GBA.

Dic 01* / Ene 02* y Dic 02* / Ene 03*



Cuadro 3.1. a. Salida de pasajeros argentinos según el destino final del viaje, por los principales puestos migratorios del Gran Buenos Aires. Ene 2001* / Ene 2003*

Período		Total	Mercosur Subtotal	Brasil	Uruguay	Paraguay
2001*	Total	2.255.629	1.207.976	472.326	714.709	20.941
	Enero	354.502	225.245	83.875	139.755	1.615
	Febrero	282.325	174.359	62.135	110.471	1.753
	Marzo	206.313	108.402	51.368	55.099	1.935
	Abril	188.770	93.307	32.874	58.509	1.924
	Mayo	160.828	62.664	25.837	34.893	1.934
	Junio	137.655	55.442	24.026	29.650	1.766
	Julio	181.265	81.758	36.187	43.516	2.055
	Agosto	161.465	73.561	31.818	39.977	1.766
	Septiembre	132.597	64.084	29.276	33.262	1.546
	Octubre	128.791	72.387	30.525	40.166	1.696
	Noviembre	138.161	82.212	31.712	49.035	1.465
	Diciembre	182.957	114.555	32.693	80.376	1.486
2002*	Total	1.365.378	656.567	211.629	431.560	13.378
	Enero	191.312	119.439	31.429	87.048	962
	Febrero	130.339	76.613	18.325	57.282	1.006
	Marzo	118.873	60.392	21.126	38.155	1.111
	Abril	95.055	39.554	14.711	23.552	1.291
	Mayo	104.604	43.126	13.682	27.971	1.473
	Junio	97.257	39.416	13.285	25.117	1.014
	Julio	106.616	45.867	16.557	28.178	1.132
	Agosto	95.365	37.569	15.855	20.686	1.028
	Setiembre	97.198	36.582	15.802	19.667	1.113
	Octubre	102.340	43.259	16.276	25.888	1.095
	Noviembre	96.376	44.777	16.377	27.278	1.122
	Diciembre	130.043	69.973	18.204	50.738	1.031
2003*	Enero	160.415	94.720	28.396	65.452	872

Continuación

Período		Total	Chile	Caribe	Resto de América Latina	EE.UU. y Canadá	Europa	Otros
2001*	Total	2.255.629	166.528	112.657	113.608	295.811	336.140	22.909
	Enero	354.502	18.524	21.346	14.452	38.490	31.852	4.593
	Febrero	282.325	16.528	15.712	11.263	34.857	26.278	3.328
	Marzo	206.313	13.832	13.399	9.403	30.950	27.171	3.156
	Abril	188.770	12.263	8.928	9.262	33.308	29.799	1.903
	Mayo	160.828	11.625	7.671	9.141	30.815	37.367	1.545
	Junio	137.655	11.055	6.508	7.787	23.999	31.470	1.394
	Julio	181.265	20.083	8.178	10.981	26.602	31.858	1.805
	Agosto	161.465	15.751	6.925	10.154	24.774	29.429	871
	Septiembre	132.597	10.814	6.012	8.472	14.244	27.743	1.228
	Octubre	128.791	11.340	6.012	7.532	11.427	19.113	980
	Noviembre	138.161	11.183	6.256	7.648	12.456	17.542	864
	Diciembre	182.957	13.530	5.710	7.513	13.889	26.518	1.242
2002*	Total	1.365.378	121.362	36.549	72.068	180.120	290.809	7.903
	Enero	191.312	13.342	6.202	8.761	19.056	23.033	1.479
	Febrero	130.339	9.128	3.955	6.339	14.398	19.343	563
	Marzo	118.873	9.645	3.578	5.318	13.792	25.491	657
	Abril	95.055	8.324	2.897	5.906	12.990	24.988	396
	Mayo	104.604	8.838	2.270	6.189	14.980	28.702	499
	Junio	97.257	8.107	2.457	6.244	13.013	27.361	659
	Julio	106.616	9.789	3.092	8.037	15.431	23.932	468
	Agosto	95.365	9.161	2.593	6.835	15.242	23.470	495
	Setiembre	97.198	9.957	2.637	5.008	15.079	27.499	436
	Octubre	102.340	11.469	2.544	4.638	16.140	23.652	638
	Noviembre	96.376	11.883	2.311	4.451	14.381	17.902	671
	Diciembre	130.043	11.719	2.013	4.342	15.618	25.436	942
2003*	Enero	160.415	13.067	2.848	7.080	17.356	23.819	1.525

Nota: En los vuelos con escalas, por no contar con información adicional, se considera a la totalidad del pasaje con destino al punto final del vuelo.

Se incluye: Aeropuerto Internacional de Ezeiza, Aeroparque Jorge Newbery y Puerto de Buenos Aires.

Fuente: Elaborado por INDEC sobre la base de los partes diarios suministrados por la Dirección Nacional de Migraciones.

Cuadro 3.1. b. Entrada de pasajeros argentinos según el destino final del viaje, por los principales puestos migratorios del Gran Buenos Aires. Ene 2001* / Ene 2003*

Período	Total	Mercosur				
		Subtotal	Brasil	Uruguay	Paraguay	
2001*	Total	2.199.324	1.205.131	462.373	721.314	21.444
	Enero	305.692	211.118	66.576	142.817	1.725
	Febrero	307.875	195.949	74.147	119.967	1.835
	Marzo	237.885	128.931	57.015	69.807	2.109
	Abril	188.545	103.291	36.662	64.753	1.876
	Mayo	151.444	66.786	25.416	39.449	1.921
	Junio	135.537	55.170	23.247	30.158	1.765
	Julio	149.127	70.182	25.397	42.985	1.800
	Agosto	180.223	82.724	35.638	45.099	1.987
	Septiembre	134.282	62.224	27.982	32.517	1.725
	Octubre	136.936	73.546	31.093	40.789	1.664
	Noviembre	131.720	76.691	30.163	44.971	1.557
	Diciembre	140.058	78.519	29.037	48.002	1.480
2002*	Total	1.305.932	687.987	222.045	452.199	13.743
	Enero	179.128	127.775	29.206	97.619	950
	Febrero	149.131	99.136	21.939	76.184	1.013
	Marzo	116.843	65.707	22.891	41.503	1.313
	Abril	93.607	49.996	15.966	32.727	1.303
	Mayo	89.406	44.116	13.849	28.812	1.455
	Junio	87.052	39.585	13.049	25.439	1.097
	Julio	94.111	43.953	14.084	28.797	1.072
	Agosto	95.236	40.903	17.398	22.467	1.038
	Septiembre	86.833	36.311	15.567	19.660	1.084
	Octubre	102.414	43.715	18.016	24.597	1.102
	Noviembre	97.829	43.170	18.758	23.209	1.203
	Diciembre	114.342	53.620	21.322	31.185	1.113
2003*	Enero	132.323	86.782	21.911	64.091	780
Continuación						

Continuación

		Resto de						
Período	Total	Chile	Caribe	América Latina	EE.UU. v Canadá	Europa	Otros	
2001*	Total	2.199.324	157.479	116.226	105.305	290.154	301.750	23.279
	Enero	305.692	15.649	16.009	10.617	27.926	20.954	3.419
	Febrero	307.875	15.973	17.587	11.779	34.336	28.464	3.787
	Marzo	237.885	16.929	14.166	11.178	37.038	25.520	4.123
	Abril	188.545	12.361	9.796	8.656	30.078	22.071	2.292
	Mayo	151.444	10.306	7.960	7.927	30.173	26.609	1.683
	Junio	135.537	9.392	6.236	7.276	25.013	31.105	1.345
	Julio	149.127	14.256	7.773	7.867	20.856	26.896	1.297
	Agosto	180.223	18.920	9.191	10.506	27.113	30.468	1.301
	Septiembre	134.282	11.558	6.917	8.178	16.498	27.853	1.054
	Octubre	136.936	11.234	6.716	7.233	12.466	24.661	1.080
	Noviembre	131.720	10.559	6.853	6.791	11.878	18.077	871
Diciembre	140.058	10.342	7.022	7.297	16.779	19.072	1.027	
2002*	Total	1.305.932	122.863	36.426	63.571	170.545	217.327	7.213
	Enero	179.128	10.940	5.453	6.372	12.473	14.767	1.348
	Febrero	149.131	9.745	4.187	6.193	14.016	15.135	719
	Marzo	116.843	10.291	3.986	5.874	14.051	16.194	740
	Abril	93.607	9.296	2.805	4.599	12.229	14.294	388
	Mayo	89.406	9.079	2.121	4.579	13.876	15.286	349
	Junio	87.052	8.292	2.302	4.551	13.415	18.356	551
	Julio	94.111	9.361	2.849	5.666	12.930	18.981	371
	Agosto	95.236	10.742	2.710	5.838	14.661	19.987	395
	Septiembre	86.833	9.282	2.411	4.808	13.411	20.198	412
	Octubre	102.414	11.582	2.183	4.358	16.019	24.111	446
	Noviembre	97.829	11.511	2.517	4.576	16.149	19.303	603
Diciembre	114.342	12.742	2.902	6.157	17.315	20.715	891	
2003*	Enero	132.323	9.053	1.878	3.952	11836	17.907	915

Nota: En los vuelos con escalas, por no contar con información adicional, se considera a la totalidad del pasaje como procedente del punto inicial del vuelo.

Se incluye: Aeropuerto Internacional de Ezeiza, Aeroparque Jorge Newbery y Puerto de Buenos Aires.

Fuente: Elaborado por INDEC sobre la base de los partes diarios suministrados por la Dirección Nacional de Migraciones.

Cuadro 3.2. Salida de pasajeros argentinos con destino a Uruguay, por los principales puestos migratorios del Gran Buenos Aires. Ene 2001* / Ene 2003*

			Aeropuerto	Aeropuerto	Puerto de
	Período	Total	Internacional	Jorge	Buenos
			de Ezeiza	Newbery	Aires
2001*	Total	714.709	6.291	180.567	527.851
	Enero	139.755	474	34.614	104.667
	Febrero	110.471	276	25.958	84.237
	Marzo	55.099	527	15.225	39.347
	Abril	58.509	539	12.071	45.899
	Mayo	34.893	416	9.382	25.095
	Junio	29.650	202	8.498	20.950
	Julio	43.516	674	10.031	32.811
	Agosto	39.977	348	10.331	29.298
	Septiembre	33.262	341	9.725	23.196
	Octubre	40.166	393	11.916	27.857
	Noviembre	49.035	348	15.183	33.504
	Diciembre	80.376	1.753	17.633	60.990
2002*	Total	431.560	13.079	126.300	292.181
	Enero	87.048	2.168	23.877	61.003
	Febrero	57.282	717	14.177	42.388
	Marzo	38.155	231	10.067	27.857
	Abril	23.552	218	8.074	15.260
	Mayo	27.971	220	9.266	18.485
	Junio	25.117	562	7.603	16.952
	Julio	28.178	573	8.177	19.428
	Agosto	20.686	492	7.799	12.395
	Setiembre	19.667	1.301	7.255	11.111
	Octubre	25.888	2.153	8.147	15.588
	Noviembre	27.278	2.435	8.526	16.317
	Diciembre	50.738	2.009	13.332	35.397
2003*	Enero	65.452	2.472	18.489	44.491

Nota: Se incluye: Aeropuerto Internacional de Ezeiza, Aeropuerto Jorge Newbery y Puerto de Buenos Aires.

Fuente: Elaborado por INDEC sobre la base de los partes diarios suministrados por la Dirección Nacional de Migraciones.

Anexo a los cuadros 2.1 y 2.3. Lugares incluidos en los distintos agrupamientos de destinos y procedencias.

Agrupamientos	Ciudad	País	
Mercosur	Belo Horizonte	Brasil	
	Brasília		
	Cabo Frio		
	Curitiba		
	Florianópolis		
	Maceió		
	Manaos		
	Natal		
	Porto Alegre		
	Porto Seguro		
	Recife		
	Río de Janeiro		
	Salvador		
	San Pablo		
Chile	Montevideo	Uruguay	
	Punta del Este	Paraguay	
	Asunción del Paraguay		
	Iquique	Chile	
	Isla de Pascua	Colombia	
	Puerto Montt		
	Punta Arenas		
	Santiago de Chile		
	Temuco		
	Cochabamba		Bolivia
Resto de América	La Paz	Colombia	
	Santa Cruz de la Sierra		
	Bogotá	Ecuador	
	Cali		
	Guayaquil	México	
	Quito		
	Ciudad de México	Nicaragua	
	Managua	Perú	
	Caribe	Lima	Antillas Holandesas
		Aruba	
St. Maarten		Costa Rica	
San José de Costa Rica			
La Habana		Cuba	
Varadero		El Salvador	
San Salvador			
Port au Prince		Haití	
San Pedro Sula		Honduras	
Acapulco		México	
EE.UU. y Canadá	Cancún	Panamá	
	Puerto Vallarta		
	Panamá	Puerto Rico	
	San Juan de Puerto Rico		
	Puerto Plata	República Dominicana	
	Punta Cana		
	Caracas	Venezuela	
	Porlamar	Canadá	
	Montreal		
	Toronto	Estados Unidos	
Atlanta			
Europa	Chicago	Alemania	
	Dallas		
	Los Angeles	España	
	Miami		
	Nueva York	Francia	
	Orlando		
	San Francisco	Holanda	
	Frankfurt		
	Barcelona	Inglaterra	
	Islas Canarias		
Otros	Madrid	Italia	
	Santiago de Compostela		
	París	Suiza	
	Amsterdam		
	Londres	Australia	
	Milán		
	Roma	Cabo Verde	
	Ginebra		
	Zurich	Chipre	
	Sydney		
	Ilha do Sal	Malasia	
	Larnaca		
	Kuala Lumpur	Nueva Zelanda	
	Auckland		
	Moscú	Rusia	
	Dakar	Senegal	
	Ciudad del Cabo	Sudáfrica	
	Johannesburgo	Túnez	
Túnez			