



INFORMACION DE PRENSA

Buenos Aires, 26 de agosto de 2003

MOVIMIENTO INTERNACIONAL DE PERSONAS A TRAVÉS DE LOS PRINCIPALES PUESTOS MIGRATORIOS DEL GRAN BUENOS AIRES

Julio 2003

PRESENTACIÓN

Con esta Información de Prensa el INDEC continúa con la difusión del movimiento internacional de personas a través de los **Aeropuertos de Ezeiza y Jorge Newbery y el Puerto de Buenos Aires**¹.

En esta ocasión se presenta una serie mensual desde **enero de 2002** hasta **julio de 2003**.

La información ha sido elaborada sobre la base de "partes diarios" confeccionados por la Dirección Nacional de Migraciones y de información que la citada dirección elaboró a partir de los datos recogidos de las tarjetas de embarque/desembarque. Es importante aclarar que en este Informe, a diferencia de los precedentes en los que informaba sobre el movimiento de personas, se han elaborado cuadros en los que se han podido discriminar los pasajeros por su nacionalidad (en argentinos y extranjeros) y por la procedencia o el destino de los vuelos o viajes en buque. Es importante destacar que la naturaleza de la fuente utilizada no permite hablar estrictamente de "turistas", tal como los define la Organización Mundial de Turismo, como se explica más adelante al brindar algunas precisiones necesarias para la correcta interpretación de los datos.

El INDEC agradece una vez más a la Dirección Nacional de Migraciones sin cuya colaboración no hubiera sido posible elaborar esta información.

SÍNTESIS DE LOS RESULTADOS

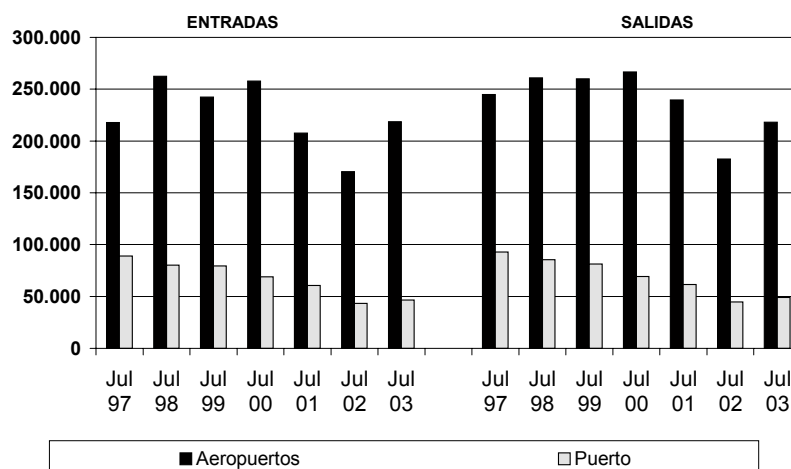
Julio 2003

Durante el pasado mes de julio, ingresaron a través de los Aeropuertos de Ezeiza y Jorge Newbery y el Puerto de Buenos Aires, 288.962 personas, de las cuales 265.221 fueron pasajeros de los viajes y vuelos comerciales, en tanto el resto correspondió a su respectiva tripulación. También se registró una salida de 290.989 personas, de las cuales 267.236 fueron pasajeros. En consecuencia, el ingreso y salida de pasajeros mostró un aumento del 23% y 17% respectivamente. Estas cifras reflejan un crecimiento importante respecto al mes de julio del año anterior aunque no alcanzan a recuperar el nivel verificado en el mes de julio de 2001.

Este aumento en el ingreso de pasajeros se debe fundamentalmente al incremento que se registró en los arribos a través del Aeropuerto Internacional de Ezeiza (31%), ya que en el Puerto de Buenos Aires el incremento fue de sólo el 8% y el aeropuerto Jorge Newbery no mostró prácticamente diferencias (véase gráfico 1).

El mayor arribo de pasajeros a través del Aeropuerto Internacional de Ezeiza es producto del aumento que se produjo en el ingreso de pasajeros argentinos respecto al mes de julio del año anterior (34%) así como del mayor número de pasajeros extranjeros (29%). Vale la pena analizar también las variaciones respecto al mes de julio de 2001, comprobándose que aún cuando se observa un aumento en el ingreso de argentinos respecto a 2002, éste no alcanza a recuperar el nivel del año 2001 y que por el contrario, en el caso del ingreso de extranjeros se observa una recuperación sostenida.

Gráfico 1. Entrada y salida de pasajeros por los Aeropuertos del GBA a el Puerto de Buenos Aires. Jul 97 - Jul 03*



¹ Si bien el movimiento internacional de personas a través de los puestos informados representa aproximadamente el 50% del movimiento de personas por todos los puestos migratorios del país, estos informes de prensa contienen valiosos datos para el análisis de la evolución del movimiento internacional de personas, en especial desde y hacia países no limítrofes. El movimiento a través de los dos aeropuertos considerados concentra aproximadamente el 90% del movimiento internacional por vía aérea.

Signo convencional utilizado. * Dato provisorio

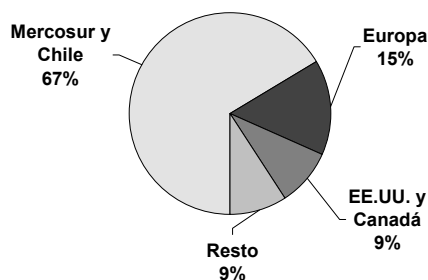
Por su parte, la salida de pasajeros para los tres puestos migratorios considerados, mostró un aumento del 17%. En este caso, también se puede apreciar las diferencias en el comportamiento del Puerto de Buenos Aires y el Aeropuerto Jorge Newbery, que mostraron aumentos en las salidas del 10% y 6% respectivamente, respecto al incremento del 21% en la salida verificada por el Aeropuerto Internacional de Ezeiza.

El ingreso de pasajeros se distribuyó de la siguiente manera: 57% correspondió a los extranjeros y el 43% restante a los argentinos. Si bien esta participación resultó similar a la del mes de julio de 2002, cabe recordar que históricamente durante el mes de julio de otros períodos anteriores la participación de argentinos resultó claramente mayoritaria respecto al número de extranjeros que arribaron al país. Por ello, estas cifras reflejan una situación de dificultad para los argentinos que desean viajar al exterior, en particular luego de la fuerte devaluación de la moneda argentina (véanse los gráficos 6.1 y 6.2).

El arribo de pasajeros argentinos desde el exterior mostró un aumento del 22% respecto a los registros de julio de 2002, en tanto el ingreso de extranjeros de este mes superó en el 26% el número alcanzado en el mismo mes del año anterior. Se observan principalmente aumentos en los arribos de extranjeros al país en vuelos procedentes de Brasil, EE.UU. y Canadá y Europa (43%, 42% 39% superior a los ingresos del mes de julio de 2002, respectivamente). También se destaca el aumento en el ingreso de extranjeros en vuelos procedentes de Chile (4%), que aún cuando no resulta tan alto como los anteriores refuerza el aumento que se observó entre los meses de julio de 2002 y 2001.

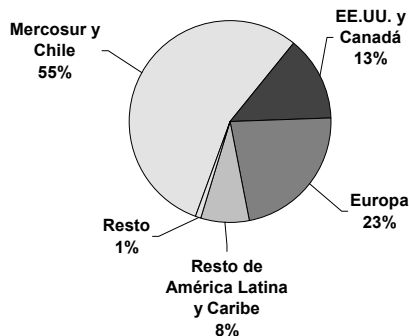
El principal punto de procedencia de los extranjeros que arribaron al país lo constituyeron los países miembros del Mercosur y Chile (67%); el segundo lugar lo ocuparon los países de Europa (15%), seguido por EE.UU. y Canadá (9%) (véase gráfico 2).

Gráfico 2. Ingreso de extranjeros por los principales puestos migratorios del GBA, según procedencia del viaje. Jul 2003*



Por su parte los países del Mercosur y Chile ocupan el primer lugar en los arribos de argentinos desde el exterior (55%) seguido por los países de Europa (23%) y EE.UU. y Canadá (13%) (véase gráfico 3).

Gráfico 3. Ingreso de argentinos por los principales puestos migratorios del GBA, según procedencia del viaje. Jul 2003*



CONTENIDO

Página

PRECISIONES PARA LA CORRECTA INTERPRETACIÓN DE LOS DATOS	4
PRESENTACIÓN DE LOS DATOS	4
RESULTADOS DEL PERÍODO ENERO DE 2002 - JULIO DE 2003	5
CUADROS	
Cuadro 1.1 Entrada y salida de personas según condición del viajero, por los principales puestos migratorios del Gran Buenos Aires. Ene 2002* - Jul 2003*	5
Cuadro 1.2 Entrada y salida de pasajeros según nacionalidad, por los principales puestos migratorios del Gran Buenos Aires. Ene 2002* - Jul 2003*	6
Cuadro 1.3 Entrada y salida de pasajeros según nacionalidad, por el Aeropuerto Internacional de Ezeiza. Ene 2002* - Jul 2003*	7
Cuadro 1.4 Entrada y salida de pasajeros según nacionalidad, por el Puerto de Buenos Aires. Ene 2002* - Jul 2003*	8
Cuadro 1.5 Entrada y salida de pasajeros según nacionalidad, por el Aeropuerto Jorge Newbery. Ene 2002* - Jul 2003*	8
Cuadro 2.1 Entrada de pasajeros extranjeros según la procedencia inicial del viaje, por los principales puestos migratorios del Gran Buenos Aires. Ene 2002* - Jul 2003*	9
Cuadro 2.2 Entrada de pasajeros extranjeros procedentes de Uruguay, por los principales puestos migratorios del Gran Buenos Aires. Ene 2002* - Jul 2003*	10
Cuadro 3.1.a Salida de pasajeros argentinos según el destino final del viaje, por los principales puestos migratorios del Gran Buenos Aires. Ene 2002* - Jul 2003*	11
Cuadro 3.1.b Entrada de pasajeros argentinos según la procedencia inicial del viaje, por los principales puestos migratorios del Gran Buenos Aires. Ene 2002* - Jul 2003*	12
Cuadro 3.2 Salida de pasajeros argentinos con destino a Uruguay, por los principales puestos migratorios del Gran Buenos Aires. Ene 2002* - Jul 2003*	13
GRÁFICOS	
Gráfico 1 Entrada y salida de pasajeros por los aeropuertos del GBA y el Puerto de Buenos Aires. Jul 1997 / Jul 2003*	1
Gráfico 2 Ingreso de pasajeros extranjeros por los principales puestos migratorios del GBA, según procedencia del viaje. Jul 2003*	2
Gráfico 3 Ingreso de pasajeros argentinos por los principales puestos migratorios del GBA, según procedencia del viaje. Jul 2003*	2
Gráfico 4 Entrada y salida de pasajeros argentinos y extranjeros por los principales puestos migratorios del GBA. Jul 2002* / Jul 2003*	5
Gráfico 5.1 Entrada de pasajeros por los principales puestos migratorios del GBA. Jul 2001 - Jul 2003*	6
Gráfico 5.2 Salida de pasajeros por los principales puestos migratorios del GBA. Jul 2001 - Jul 2003*	6
Gráfico 6.1 Entrada de pasajeros argentinos y extranjeros por los principales puestos migratorios del GBA. Jul 2001 - Jul 2003*	7
Gráfico 6.2 Salida de pasajeros argentinos y extranjeros por los principales puestos migratorios del GBA. Jul 2001 - Jul 2003*	7
Gráfico 7 Entrada de pasajeros extranjeros por los aeropuertos del GBA. Jul 2002* - Jul 2003*	10
Gráfico 8 Salida y entrada de pasajeros argentinos por los aeropuertos del GBA. Jul 2002* - Jul 2003*	13
ANEXO a los cuadros 2.1, 3.1.a y 3.1.b.	14

PRECISIONES PARA LA CORRECTA INTERPRETACIÓN DE LOS DATOS

La información aquí presentada que surge de los partes elaborados por la Dirección Nacional de Migraciones contiene el total de pasajeros y tripulantes que viajan en cada vuelo o viaje, excluidos los vuelos y viajes de carga así como las personas que permanecen en tránsito dentro de los límites del aeropuerto. A partir de este Informe de Prensa el total de pasajeros y tripulantes está discriminado, según la nacionalidad, en argentinos y extranjeros. A su vez, los datos particulares de cada vuelo o viaje permiten conocer el destino o la procedencia del mismo, y su naturaleza: regulares, no regulares o “charters”, y de carga.

En lo que respecta al lugar de destino de los vuelos, debe aclararse que se refiere al destino final de un determinado número de vuelo que parte de Argentina, el que puede tener escalas intermedias o conexiones futuras con otros vuelos. Esto significa que se ha considerado que los pasajeros que toman un vuelo con destino final a Europa y escala en San Pablo se dirigen a Europa, aunque en realidad algunos de ellos tengan por destino final San Pablo u otro lugar. Lo mismo sucede con el lugar de procedencia de los vuelos que arriban al país. Esto supone una asociación entre el destino o procedencia de los vuelos y el de las personas, que no siempre es exacta.

En el movimiento internacional de personas se puede distinguir el ingreso a un país de no residentes de la salida de los residentes al exterior siempre y cuando se conozca el lugar de su residencia. Dado que en la mayoría de los casos la residencia de las personas coincide con su nacionalidad, y como la información disponible se refiere a esta última variable se la ha utilizado como aproximación al criterio de residencia. Sin embargo en los datos recabados en la Encuesta de Turismo Internacional en el año 1996, se observó en el movimiento del Puerto de Buenos Aires, y en menor medida en el aeropuerto Jorge Newbery, un mayor número de residentes argentinos que de personas de nacionalidad argentina.

También vale la pena aclarar que las personas que se trasladan fuera del país en el que residen, sin cambiar su residencia se consideran “visitantes internacionales”, según la clasificación empleada por la Organización Mundial de Turismo, siempre que no lo hagan para realizar una actividad remunerada.

Esta categoría incluye tanto a los “excursionistas” o visitantes por un día, como a aquéllos que pernoctan en el país visitado, a quienes se denomina “turistas”. Estos visitantes viajan por diversos motivos entre los que se destacan el ocio, la visita a familiares o amigos y motivos profesionales o de negocios. Por lo tanto la definición de “turistas” excluye a: los trabajadores o empleados, como la tripulación de los buques o aviones, los trabajadores fronterizos o los representantes diplomáticos y las personas que emigran a otro país.

Dado que la información disponible no permite discriminar adecuadamente las categorías mencionadas, la información presentada está referida al movimiento internacional de personas, en sus categorías de pasajeros y tripulantes.

PRESENTACIÓN DE LOS DATOS

Los cuadros presentados muestran el arribo y partida mensual de personas, tanto pasajeros como tripulantes, que viajan en los vuelos regulares y “charters”, excluyendo la tripulación de aquellos que transportan carga y las personas transportadas en cruceros. También se muestra la procedencia de los pasajeros extranjeros que ingresan al país así como los principales destinos elegidos por los argentinos, incluyendo cuadros especiales para el movimiento con Uruguay.

En primer término se presentan cuadros y gráficos que muestran la entrada y salida mensual de personas a través de los puestos migratorios: Aeropuerto Internacional de Ezeiza, Aeropuerto Jorge Newbery y Puerto de Buenos Aires, en su conjunto para el período enero 2002 hasta julio de 2003, (Cuadro 1.1) y para los pasajeros que viajan por el conjunto y cada uno de los puestos según su nacionalidad (Cuadros 1.2 al 1.5). Luego se muestra la procedencia de los pasajeros extranjeros que arribaron en dicho período a nuestro país (cuadros 2.1 y 2.2), así como los principales lugares de destino elegidos por los pasajeros argentinos (cuadros 3.1.a, 3.1.b y 3.2). En este caso se optó por desagregar, tal como tradicionalmente se hacía, la salida de pasajeros argentinos según el destino final y agregar el ingreso de los mismos según la procedencia del viaje, ya que a los fines del análisis se opta por este último por las razones que ya fueron explicitadas respecto al fenómeno migratorio.



RESULTADOS DEL MES DE JULIO 2003

Durante este período ingresaron por los Aeropuertos de Ezeiza y Jorge Newbery y el Puerto de Buenos Aires 288.962 personas, en tanto salieron 290.989. Estas cifras reflejan un incremento para las entradas del 23% y para las salidas del 17% respecto al mismo período del año anterior.

Cuadro 1.1. Entrada y salida de personas según condición del viajero, por los principales puestos migratorios del Gran Buenos Aires. Ene 2002 - Jul 2003

Período		Total principales puestos migratorios del GBA					
		Entradas			Salidas		
		Total	Pasajeros	Tripulantes	Total	Pasajeros	Tripulantes
2002*	Total	2.889.613	2.607.904	281.709	2.956.185	2.673.502	282.683
	Enero	306.737	275.032	31.705	332.363	300.353	32.010
	Febrero	264.301	238.382	25.919	242.557	216.784	25.773
	Marzo	249.611	224.927	24.684	252.753	228.275	24.478
	Abril	216.745	194.286	22.459	225.817	203.190	22.627
	Mayo	213.631	190.832	22.799	230.593	207.968	22.625
	Junio	201.662	180.693	20.969	217.985	196.761	21.224
	Julio	235.616	213.479	22.137	249.566	227.356	22.210
	Agosto	227.603	205.549	22.054	229.768	207.595	22.173
	Setiembre	207.868	186.620	21.248	221.950	200.692	21.258
	Octubre	237.748	215.744	22.004	231.736	209.282	22.454
	Noviembre	248.816	227.426	21.390	240.411	219.008	21.403
	Diciembre	279.275	254.934	24.341	280.686	256.238	24.448
2003*	Total	1.846.295	1.682.758	163.537	1.889.998	1.726.336	163.662
	Enero	283.990	257.331	26.659	331.246	304.414	26.832
	Febrero	287.936	265.129	22.807	259.584	236.821	22.763
	Marzo	271.339	247.852	23.487	271.209	247.790	23.419
	Abril	253.172	231.159	22.013	253.353	231.469	21.884
	Mayo	224.688	202.139	22.549	238.011	215.383	22.628
	Junio	236.208	213.927	22.281	245.606	223.223	22.383
	Julio	288.962	265.221	23.741	290.989	267.236	23.753

Nota: Se incluye: Aeropuerto Internacional de Ezeiza, Aeropuerto Jorge Newbery y Puerto de Buenos Aires.

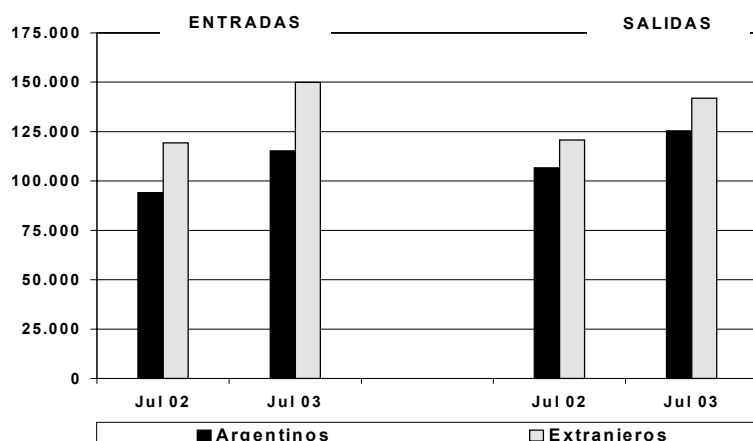
Se excluyen las personas transportadas en cruceros, buques y vuelos de carga.

Fuente: Elaborado por INDEC sobre la base de los partes diarios suministrados por la Dirección Nacional de Migraciones.

Cerca del 9% de los arribos o salidas de personas correspondieron a los tripulantes de los vuelos y viajes. Estas cifras muestran un aumento del 7% respecto al número registrado en idéntico mes de un año atrás.

El ingreso de pasajeros alcanzó a 265.221, en tanto la salida fue de 267.236. Las cifras de ingresos y egresos reflejan aumentos del 24% y 18% respectivamente, comparadas con julio del año anterior.

Gráfico 4. Entrada y salida de argentinos y extranjeros por los principales puestos migratorios del GBA. Jul 2002* / Jul 2003*



Cuadro 1.2. Entrada y salida de pasajeros según nacionalidad, por los principales puestos migratorios del GBA. Ene 2002 - Jul 2003

Total principales puestos migratorios del GBA							
Período	Entradas			Salidas			
	Total	Argentinos	Extranjeros	Total	Argentinos	Extranjeros	
2002*	Total	2.607.904	1.305.932	1.301.972	2.673.502	1.365.378	1.308.124
	Enero	275.032	179.128	95.904	300.353	191.312	109.041
	Febrero	238.382	149.131	89.251	216.784	130.339	86.445
	Marzo	224.927	116.843	108.084	228.275	118.873	109.402
	Abril	194.286	93.607	100.679	203.190	95.055	108.135
	Mayo	190.832	89.406	101.426	207.968	104.604	103.364
	Junio	180.693	87.052	93.641	196.761	97.257	99.504
	Julio	213.479	94.111	119.368	227.356	106.616	120.740
	Agosto	205.549	95.236	110.313	207.595	95.365	112.230
	Septiembre	186.620	86.833	99.787	200.692	97.198	103.494
	Octubre	215.744	102.414	113.330	209.282	102.340	106.942
	Noviembre	227.426	97.829	129.597	219.008	96.376	122.632
Diciembre	254.934	114.342	140.592	256.238	130.043	126.195	
2003*	Total	1.682.758	784.240	898.518	1.726.336	810.636	915.700
	Enero	257.331	132.323	125.008	304.414	160.415	143.999
	Febrero	265.129	137.715	127.414	236.821	118.495	118.326
	Marzo	247.852	115.552	132.300	247.790	105.554	142.236
	Abril	231.159	97.284	133.875	231.469	99.456	132.013
	Mayo	202.139	90.003	112.136	215.383	98.151	117.232
	Junio	213.927	96.101	117.826	223.223	103.164	120.059
	Julio	265.221	115.262	149.959	267.236	125.401	141.835

Nota: Se incluye: Aeropuerto Internacional de Ezeiza, Aeropuerto Jorge Newbery y Puerto de Buenos Aires.

Se excluyen las personas transportadas en cruceros, buques y vuelos de carga.

Fuente: Elaborado por INDEC sobre la base de los partes diarios suministrados por la Dirección Nacional de Migraciones

El ingreso de pasajeros de nacionalidad argentina alcanzó a 115.262, mientras que la salida fue de 125.401. El arribo de pasajeros argentinos creció el 22% en tanto que la salida de los mismos lo hizo en el 18%, respecto a los guarismos registrados en el mismo mes de 2002.

Por su parte, ingresaron 149.959 pasajeros de nacionalidad extranjera y salieron 141.835. Estas cifras muestran un crecimiento respecto a los registros del mismo período del año anterior del 26% y el 17% para los arribos y las salidas, respectivamente. Las diferencias que se produjeron a partir del año 2002 en las variaciones en el movimiento de pasajeros argentinos y en el de extranjeros explica el cambio en la participación de cada uno de ellos en el total. Es así como la participación del arribo y salida de pasajeros extranjeros en el total de pasajeros ascendió en este período al 57%, siendo diez puntos porcentuales inferior a la del mes de julio de 2001.

Gráfico 5.1. Entrada de pasajeros por los principales puestos migratorios del GBA. Jul 2001 - Jul 2003*

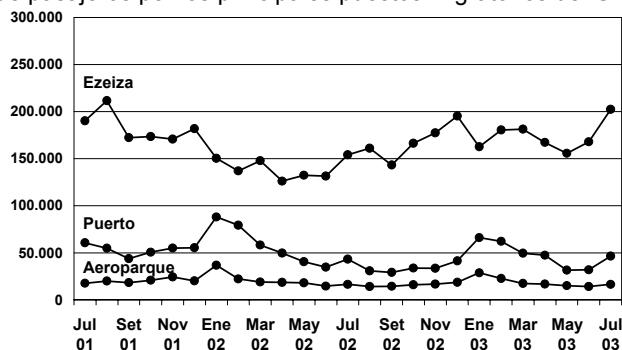
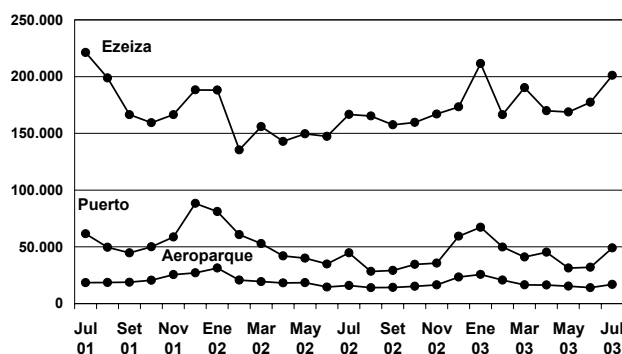


Gráfico 5.2. Salida de pasajeros por los principales puestos migratorios del GBA. Jul 2001 - Jul 2003*



La participación de las entradas y salidas de pasajeros a través del Aeropuerto Internacional de Ezeiza en el conjunto de puestos migratorios analizados fue del 76%. Esta participación aumentó respecto a la alcanzada en el mismo período de un año atrás (72% en el caso de las entradas y 73% en el de las salidas).

El ingreso y egreso de pasajeros a través del Aeropuerto Internacional de Ezeiza creció el 31% y el 21% respectivamente, respecto al mes de julio 2002.

Gráfico 6.1. Entrada de pasajeros argentinos y extranjeros por los principales puestos migratorios del GBA.
Jul 2001 - Jul 2003*

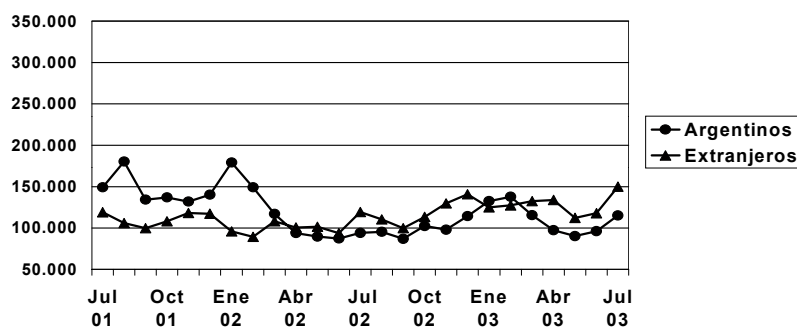
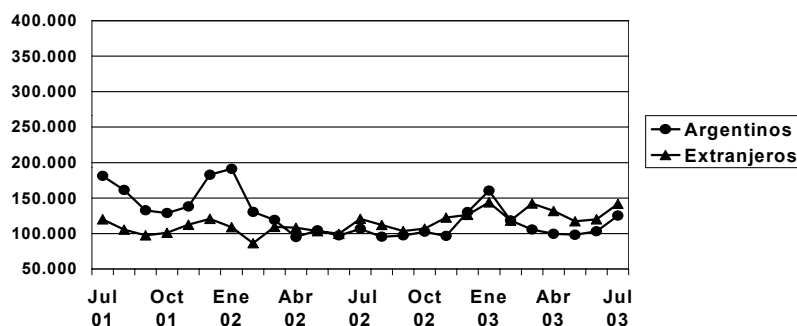


Gráfico 6.2. Salida de pasajeros argentinos y extranjeros por los principales puestos migratorios del GBA.
Jul 2001 - Jul 2003*



Cuadro 1.3. Entrada y salida de pasajeros según nacionalidad, por el
Aeropuerto Internacional de Ezeiza. Ene 2002 - Jul 2003

Aeropuerto Internacional de Ezeiza							
Período	Pasajeros entrados			Pasajeros salidos			
	Total	Argentin	Extranje	Total	Argentin	Extranje	
2002*	Total	1.821.951	859.640	962.311	1.908.780	946.852	961.928
	Enero	150.237	83.577	66.660	188.118	106.416	81.702
	Febrero	136.942	73.911	63.031	135.356	73.774	61.582
	Marzo	147.891	75.692	72.199	156.007	80.949	75.058
	Abril	126.208	61.054	65.154	142.957	71.721	71.236
	Mayo	132.353	60.696	71.657	149.622	76.824	72.798
	Junio	131.452	61.902	69.550	147.241	72.702	74.539
	Julio	153.990	65.594	88.396	166.728	79.011	87.717
	Agosto	160.919	73.127	87.792	165.258	75.171	90.087
	Septiembre	143.188	67.342	75.846	157.549	78.832	78.717
	Octubre	166.255	78.225	88.030	159.587	78.605	80.982
	Noviembre	177.316	75.073	102.243	166.961	71.533	95.428
	Diciembre	195.200	83.447	111.753	173.396	81.314	92.082
2003*	Total	1.217.331	530.803	686.528	1.285.399	578.437	706.962
	Enero	162.659	68.592	94.067	211.423	97.435	113.988
	Febrero	180.256	80.517	99.739	166.437	74.029	92.408
	Marzo	181.269	79.928	101.341	190.321	77.979	112.342
	Abril	167.247	69.029	98.218	169.983	72.620	97.363
	Mayo	155.619	69.737	85.882	168.730	77.445	91.285
	Junio	167.994	74.811	93.183	177.322	83.103	94.219
	Julio	202.287	88.189	114.098	201.183	95.826	105.357

Nota: Se excluyen las personas transportadas en vuelos de carga.

Fuente: Elaborado por INDEC en base a los partes diarios suministrados por la Dirección Nacional de Migraciones.

**Cuadro 1.4. Entrada y salida de pasajeros según nacionalidad por el
Puerto de Buenos Aires. Ene 2002 / Jul 2003**

Período		Puerto de Buenos Aires					
		Pasajeros entrados			Pasajeros salidos		
		Total	Argentinos	Extranjeros	Total	Argentinos	Extranjeros
2002*	Total	561.632	317.951	243.681	543.228	292.181	251.047
	Enero	88.083	67.571	20.512	81.000	61.003	19.997
	Febrero	79.292	59.720	19.572	60.785	42.388	18.397
	Marzo	58.192	31.670	26.522	52.853	27.857	24.996
	Abril	49.677	24.370	25.307	42.034	15.260	26.774
	Mayo	40.500	19.731	20.769	40.021	18.485	21.536
	Junio	34.607	17.515	17.092	34.925	16.952	17.973
	Julio	43.189	20.437	22.752	44.691	19.428	25.263
	Agosto	30.607	14.261	16.346	28.304	12.395	15.909
	Septiembre	29.037	12.066	16.971	29.061	11.111	17.950
	Octubre	33.664	15.879	17.785	34.537	15.588	18.949
	Noviembre	33.520	14.274	19.246	35.561	16.317	19.244
	Diciembre	41.264	20.457	20.807	59.456	35.397	24.059
2003*	Total	334.760	176.735	158.025	315.433	157.432	158.001
	Enero	65.979	44.114	21.865	67.249	44.491	22.758
	Febrero	62.238	41.581	20.657	49.716	30.452	19.264
	Marzo	49.309	26.130	23.179	40.974	18.676	22.298
	Abril	47.375	20.051	27.324	45.139	18.372	26.767
	Mayo	31.449	12.393	19.056	31.259	12.672	18.587
	Junio	31.915	13.956	17.959	31.967	12.539	19.428
	Julio	46.495	18.510	27.985	49.129	20.230	28.899

Nota: Se excluyen las personas transportadas en cruceros y buques de carga.

Fuente: Elaborado por INDEC en base a los partes diarios suministrados por la Dirección Nacional de Migraciones.

**Cuadro 1.5. Entrada y salida de pasajeros según nacionalidad, por el
Aeropuerto Jorge Newbery. Ene 2002 / Jul 2003**

Período		Aeropuerto Jorge Newbery					
		Pasajeros entrados			Pasajeros salidos		
		Total	Argentinos	Extranjeros	Total	Argentinos	Extranjeros
2002*	Total	224.321	128.341	95.980	221.494	126.345	95.149
	Enero	36.712	27.980	8.732	31.235	23.893	7.342
	Febrero	22.148	15.500	6.648	20.643	14.177	6.466
	Marzo	18.844	9.481	9.363	19.415	10.067	9.348
	Abril	18.401	8.183	10.218	18.199	8.074	10.125
	Mayo	17.979	8.979	9.000	18.325	9.295	9.030
	Junio	14.634	7.635	6.999	14.595	7.603	6.992
	Julio	16.300	8.080	8.220	15.937	8.177	7.760
	Agosto	14.023	7.848	6.175	14.033	7.799	6.234
	Septiembre	14.395	7.425	6.970	14.082	7.255	6.827
	Octubre	15.825	8.310	7.515	15.158	8.147	7.011
	Noviembre	16.590	8.482	8.108	16.486	8.526	7.960
	Diciembre	18.470	10.438	8.032	23.386	13.332	10.054
2003*	Total	130.667	76.702	53.965	125.504	74.767	50.737
	Enero	28.693	19.617	9.076	25.742	18.489	7.253
	Febrero	22.635	15.617	7.018	20.668	14.014	6.654
	Marzo	17.274	9.494	7.780	16.495	8.899	7.596
	Abril	16.537	8.204	8.333	16.347	8.464	7.883
	Mayo	15.071	7.873	7.198	15.394	8.034	7.360
	Junio	14.018	7.334	6.684	13.934	7.522	6.412
	Julio	16.439	8.563	7.876	16.924	9.345	7.579

Nota: Se excluyen las personas transportadas en vuelos de carga.

Fuente: Elaborado por INDEC en base a los partes diarios suministrados por la Dirección Nacional de Migraciones.

Cuadro 2.1. Entrada de pasajeros extranjeros según la procedencia inicial del viaje, por los principales puestos migratorios del Gran Buenos Aires. Ene 2002 - Jul 2003

Período		Total	Mercosur			
			Subtotal	Brasil	Uruguay	Paraguay
2002*	Total	1.301.972	553.595	186.606	346.789	20.200
	Enero	95.904	43.534	12.158	30.012	1.364
	Febrero	89.251	39.371	11.453	26.711	1.207
	Marzo	108.084	51.540	12.950	36.571	2.019
	Abril	100.679	50.557	12.731	36.079	1.747
	Mayo	101.426	47.502	14.832	30.324	2.346
	Junio	93.641	41.134	14.405	24.970	1.759
	Julio	119.368	53.349	20.119	31.368	1.862
	Agosto	110.313	41.610	17.016	22.949	1.645
	Septiembre	99.787	41.048	15.259	24.331	1.458
	Octubre	113.330	43.044	15.463	25.910	1.671
	Noviembre	129.597	48.512	18.769	28.086	1.657
Diciembre	140.592	52.394	21.451	29.478	1.465	
2003*	Total	898.518	387.055	149.296	227.433	10.326
	Enero	125.008	50.030	16.897	31.766	1.367
	Febrero	127.414	47.803	17.550	28.970	1.283
	Marzo	132.300	53.042	19.488	32.080	1.474
	Abril	133.875	62.122	22.867	37.684	1.571
	Mayo	112.136	48.624	19.038	28.229	1.357
	Junio	117.826	54.643	24.734	28.418	1.491
	Julio	149.959	70.791	28.722	40.286	1.783

Cuadro 2.1. (conclusión)

	Período	Total	Chile	Resto de América Latina	EE.UU. y Canadá	Europa	Otros
2002*	Total	1.301.972	254.693	125.035	139.529	207.517	21.603
	Enero	95.904	10.153	8.256	11.911	18.826	3.224
	Febrero	89.251	11.027	6.840	12.923	16.817	2.273
	Marzo	108.084	16.179	8.855	11.864	16.753	2.893
	Abril	100.679	20.334	7.265	8.724	11.851	1.948
	Mayo	101.426	22.640	9.628	9.154	10.231	2.271
	Junio	93.641	20.344	9.513	8.680	11.882	2.088
	Julio	119.368	27.563	11.348	9.553	16.595	960
	Agosto	110.313	27.854	12.443	10.705	16.864	837
	Setiembre	99.787	23.246	10.785	9.289	14.534	885
	Octubre	113.330	26.310	11.984	11.442	19.497	1.053
	Noviembre	129.597	26.031	12.716	17.356	23.656	1.326
Diciembre	140.592	23.012	15.402	17.928	30.011	1.845	
2003*	Total	898.518	158.189	97.830	98.364	144.680	12.400
	Enero	125.008	17.726	13.321	15.737	26.773	1.421
	Febrero	127.414	21.484	15.359	16.795	24.539	1.434
	Marzo	132.300	20.294	17.182	17.705	21.912	2.165
	Abril	133.875	22.579	16.231	11.977	18.923	2.043
	Mayo	112.136	24.685	12.595	10.972	13.813	1.447
	Junio	117.826	22.655	11.010	11.654	15.709	2.155
	Julio	149.959	28.766	12.132	13.524	23.011	1.735

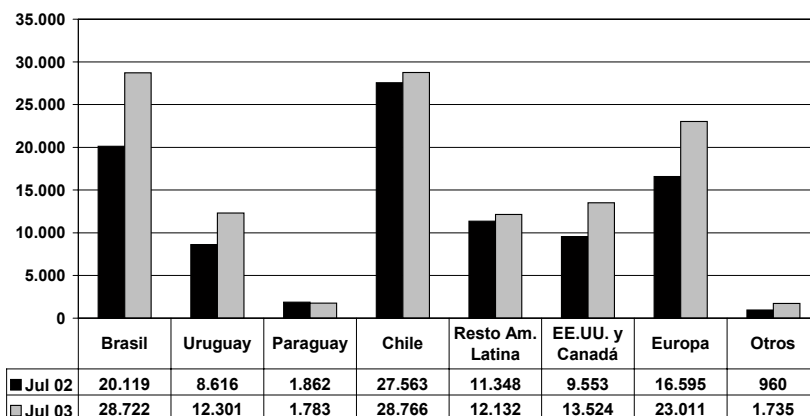
Nota: En los vuelos con escalas, por no contar con información adicional, se considera a la totalidad del pasaje como procedente del punto de partida del vuelo. Se incluye: Aeropuerto Internacional de Ezeiza, Aeropuerto Jorge Newbery y Puerto de Buenos Aires.

Fuente: Elaborado por INDEC sobre la base de los partes diarios suministrados por la Dirección Nacional de Migraciones.

El ingreso de pasajeros extranjeros que arribaron al país en vuelos o buques procedentes de los países miembros del Mercosur y Chile ascendió a 99.557. En el 42% (40.286 pasajeros extranjeros) de los casos estos ingresos se produjeron en vuelos o buques procedentes de Uruguay, en tanto el segundo lugar lo ocuparon los pasajeros que arribaron de Chile con el 29% y el tercero los que lo hicieron en vuelos desde Brasil (26%). Se destaca el aumento que se produjo en el ingreso de pasajeros que viajaron en vuelos provenientes de Brasil (28.722), EE.UU. y Canadá (13.524) y otros destinos (1.735), superior al registrado en julio 2002 en el 43%, 42% y 81% respectivamente.

El 15% de los pasajeros extranjeros que arribaron al país (23.011) lo hicieron en vuelos procedentes de los países europeos, en tanto el 9% vinieron de EE.UU. y Canadá y del resto de los países de América Latina el 8%. El ingreso de pasajeros extranjeros desde los países europeos experimentó un crecimiento del 39%.

Gráfico 7. Entrada de pasajeros extranjeros por los aeropuertos del GBA. Jul 2002* / Jul 2003*



Cuadro 2.2. Entrada de pasajeros extranjeros procedentes de Uruguay, por los principales puestos migratorios del Gran Buenos Aires. Ene 2002 - Jul 2003

Período		Total	Aeropuerto Internacional de Ezeiza	Aeropuerto Jorge Newbery	Puerto de Buenos Aires
2002*	Total	346.789	7.849	95.259	243.681
	Enero	30.012	811	8.689	20.512
	Febrero	26.711	571	6.568	19.572
	Marzo	36.571	686	9.363	26.522
	Abril	36.079	721	10.051	25.307
	Mayo	30.324	598	8.957	20.769
	Junio	24.970	996	6.882	17.092
	Julio	31.368	466	8.150	22.752
	Agosto	22.949	428	6.175	16.346
	Setiembre	24.331	591	6.769	16.971
	Octubre	25.910	610	7.515	17.785
	Noviembre	28.086	732	8.108	19.246
	Diciembre	29.478	639	8.032	20.807
2003*	Total	227.433	15.909	53.499	158.025
	Enero	31.766	882	9.019	21.865
	Febrero	28.970	1.302	7.011	20.657
	Marzo	32.080	1.138	7.763	23.179
	Abril	37.684	2.051	8.309	27.324
	Mayo	28.229	1.975	7.198	19.056
	Junio	28.418	3.852	6.607	17.959
	Julio	40.286	4.709	7.592	27.985

Nota: Se incluye: Aeropuerto Internacional de Ezeiza, Aeropuerto Jorge Newbery y Puerto de Buenos Aires.

Fuente: Elaborado por INDEC sobre la base de los partes diarios suministrados por la Dirección Nacional de Migraciones.

Cuadro 3.1. a. Salida de pasajeros argentinos según el destino final del viaje, por los principales puestos migratorios del Gran Buenos Aires. Ene 2002 - Jul 2003

Período	Total	Mercosur			
		Subtotal	Brasil	Uruguay	Paraguay
2002* Total	1.365.378	656.567	211.629	431.560	13.378
Enero	191.312	119.439	31.429	87.048	962
Febrero	130.339	76.613	18.325	57.282	1.006
Marzo	118.873	60.392	21.126	38.155	1.111
Abril	95.055	39.554	14.711	23.552	1.291
Mayo	104.604	43.126	13.682	27.971	1.473
Junio	97.257	39.416	13.285	25.117	1.014
Julio	106.616	45.867	16.557	28.178	1.132
Agosto	95.365	37.569	15.855	20.686	1.028
Setiembre	97.198	36.582	15.802	19.667	1.113
Octubre	102.340	43.259	16.276	25.888	1.095
Noviembre	96.376	44.777	16.377	27.278	1.122
Diciembre	130.043	69.973	18.204	50.738	1.031
2003* Total	810.636	406.412	156.586	241.851	7.975
Enero	160.415	94.720	28.396	65.452	872
Febrero	118.495	71.212	25.130	45.198	884
Marzo	105.554	53.381	24.170	28.047	1.164
Abril	99.456	49.319	19.860	28.238	1.221
Mayo	98.151	40.939	17.872	21.839	1.228
Junio	103.164	40.078	17.015	21.818	1.245
Julio	125.401	56.763	24.143	31.259	1.361

Cuadro 3.1.a (conclusión)

Período	Total	Chile	Caribe	Resto de América Latina	EE.UU. y		Otros
					Canadá	Europa	
2002* Total	1.365.378	121.362	36.549	72.068	180.120	290.809	7.903
Enero	191.312	13.342	6.202	8.761	19.056	23.033	1.479
Febrero	130.339	9.128	3.955	6.339	14.398	19.343	563
Marzo	118.873	9.645	3.578	5.318	13.792	25.491	657
Abril	95.055	8.324	2.897	5.906	12.990	24.988	396
Mayo	104.604	8.838	2.270	6.189	14.980	28.702	499
Junio	97.257	8.107	2.457	6.244	13.013	27.361	659
Julio	106.616	9.789	3.092	8.037	15.431	23.932	468
Agosto	95.365	9.161	2.593	6.835	15.242	23.470	495
Setiembre	97.198	9.957	2.637	5.008	15.079	27.499	436
Octubre	102.340	11.469	2.544	4.638	16.140	23.652	638
Noviembre	96.376	11.883	2.311	4.451	14.381	17.902	671
Diciembre	130.043	11.719	2.013	4.342	15.618	25.436	942
2003* Total	810.636	81.611	15.491	41.762	95.385	163.893	6.082
Enero	160.415	13.067	2.848	7.080	17.356	23.819	1.525
Febrero	118.495	8.727	2.263	5.356	11.243	18.710	984
Marzo	105.554	11.271	1.981	5.767	11.563	20.717	874
Abril	99.456	11.020	1.683	5.369	11.813	19.616	636
Mayo	98.151	11.973	1.822	5.635	12.957	24.320	505
Junio	103.164	11.762	2.124	5.396	13.616	29.568	620
Julio	125.401	13.791	2.770	7.159	16.837	27.143	938

Nota: En los vuelos con escalas, por no contar con información adicional, se considera a la totalidad del pasaje con destino al punto final del vuelo. Se incluye: Aeropuerto Internacional de Ezeiza, Aeroparque Jorge Newbery y Puerto de Buenos Aires.

Fuente: Elaborado por INDEC sobre la base de los partes diarios suministrados por la Dirección Nacional de Migraciones.

Cuadro 3.1. b. Entrada de pasajeros argentinos según el destino final del viaje, por los principales puestos migratorios del Gran Buenos Aires. Ene 2002 - Jul 2003

Período		Total	Mercosur			
			Subtotal	Brasil	Uruguay	Paraguay
2002*	Total	1.305.932	687.987	222.045	452.199	13.743
	Enero	179.128	127.775	29.206	97.619	950
	Febrero	149.131	99.136	21.939	76.184	1.013
	Marzo	116.843	65.707	22.891	41.503	1.313
	Abril	93.607	49.996	15.966	32.727	1.303
	Mayo	89.406	44.116	13.849	28.812	1.455
	Junio	87.052	39.585	13.049	25.439	1.097
	Julio	94.111	43.953	14.084	28.797	1.072
	Agosto	95.236	40.903	17.398	22.467	1.038
	Septiembre	86.833	36.311	15.567	19.660	1.084
	Octubre	102.414	43.715	18.016	24.597	1.102
	Noviembre	97.829	43.170	18.758	23.209	1.203
Diciembre	114.342	53.620	21.322	31.185	1.113	
2003*	Total	784.240	420.940	154.399	258.631	7.910
	Enero	132.323	86.782	21.911	64.091	780
	Febrero	137.715	87.540	28.762	57.908	870
	Marzo	115.552	62.480	24.984	36.216	1.280
	Abril	97.284	51.679	21.387	29.074	1.218
	Mayo	90.003	40.893	18.593	21.005	1.295
	Junio	96.101	40.669	17.053	22.383	1.233
	Julio	115.262	50.897	21.709	27.954	1.234

Cuadro 3.1.b. (conclusión)

Período	Total	Chile	Caribe	Resto de		EE.UU. v. Canadá	Europa	Otros
				América Latina				
2002*	Total	13.743	122.397	36.426	63.571	171.011	217.327	7.213
	Enero	950	10.940	5.453	6.372	12.473	14.767	1.348
	Febrero	1.013	9.745	4.187	6.193	14.016	15.135	719
	Marzo	1.313	10.291	3.986	5.874	14.051	16.194	740
	Abril	1.303	9.296	2.805	4.599	12.229	14.294	388
	Mayo	1.455	9.079	2.121	4.579	13.876	15.286	349
	Junio	1.097	8.292	2.302	4.551	13.415	18.356	551
	Julio	1.072	9.361	2.849	5.666	12.930	18.981	371
	Agosto	1.038	10.742	2.710	5.838	14.661	19.987	395
	Septiembre	1.084	9.282	2.411	4.808	13.411	20.198	412
	Octubre	1.102	11.582	2.183	4.358	16.019	24.111	446
	Noviembre	1.203	11.045	2.517	4.576	16.615	19.303	603
	Diciembre	1.113	12.742	2.902	6.157	17.315	20.715	891
2003*	Total	7.910	76.643	14.402	38.295	94.615	133.389	5.956
	Enero	780	9.053	1.878	3.952	11.836	17.907	915
	Febrero	870	9.500	2.287	5.501	13.585	18.204	1.098
	Marzo	1.280	10.977	2.172	6.349	13.799	18.697	1.078
	Abril	1.218	11.334	1.693	5.185	11.790	14.825	778
	Mayo	1.295	11.455	1.797	5.564	13.397	16.339	558
	Junio	1.233	11.367	2.030	5.312	14.774	21.262	687
	Julio	1.234	12.957	2.545	6.432	15.434	26.155	842

Nota: En los vuelos con escalas, por no contar con información adicional, se considera a la totalidad del pasaje como procedente del punto inicial del vuelo.

Se incluye: Aeropuerto Internacional de Ezeiza, Aeroparque Jorge Newbery y Puerto de Buenos Aires.

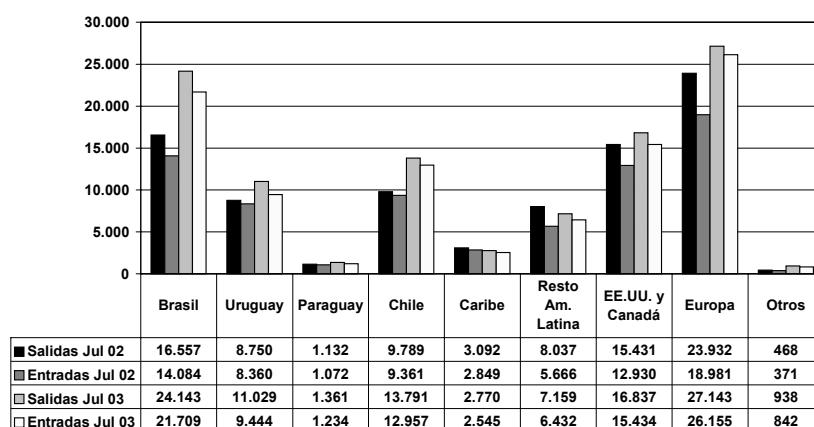
Fuente: Elaborado por INDEC sobre la base de los partes diarios suministrados por la Dirección Nacional de Migraciones.

La salida de pasajeros argentinos al exterior ascendió a 125.401 en tanto la entrada fue de 115.262. El 55% (63.854 pasajeros argentinos) arribó al país en vuelos o buques procedentes de los países del Mercosur y Chile. En este sentido, se destaca el crecimiento que tuvo el ingreso en vuelos procedentes de Brasil (54%) y de Chile (38%) respecto a los del mismo período anterior en tanto el ingreso en vuelos y viajes procedentes de Uruguay cayó el 3%.

Por su parte, los arribos de pasajeros argentinos en vuelos procedentes de Europa que ascendieron a 26.155 personas mostraron un aumento del 38% respecto al mismo mes del año anterior, representando el 23% del total de ingresos de pasajeros argentinos que se produjeron en el período. Esta cifra muestra un nivel de pasajeros similar al observado en el mes de julio de 2001.

Por su parte, el ingreso de argentinos en vuelos provenientes de EE.UU. y Canadá que representaron el 13% mostraron un crecimiento del 19% respecto a los registros en el mes de julio 2002.

Gráfico 8. Salida y entrada de pasajeros argentinos por los aeropuertos del GBA. Jul 2002* / Jul 2003*



Cuadro 3.2. Salida de pasajeros argentinos con destino a Uruguay, por los principales puestos migratorios del Gran Buenos Aires. Ene 2002 - Jul 2003

Período	Total	Aeropuerto Internacional de Ezeiza	Aeropuerto Jorge Newbery	Puerto de Buenos Aires
2002* Total	431.560	13.079	126.300	292.181
Enero	87.048	2.168	23.877	61.003
Febrero	57.282	717	14.177	42.388
Marzo	38.155	231	10.067	27.857
Abril	23.552	218	8.074	15.260
Mayo	27.971	220	9.266	18.485
Junio	25.117	562	7.603	16.952
Julio	28.178	573	8.177	19.428
Agosto	20.686	492	7.799	12.395
Setiembre	19.667	1.301	7.255	11.111
Octubre	25.888	2.153	8.147	15.588
Noviembre	27.278	2.435	8.526	16.317
Diciembre	50.738	2.009	13.332	35.397
2003* Total	241.851	9.782	74.637	157.432
Enero	65.452	2.472	18.489	44.491
Febrero	45.198	732	14.014	30.452
Marzo	28.047	602	8.769	18.676
Abril	28.238	1.402	8.464	18.372
Mayo	21.839	1.133	8.034	12.672
Junio	21.818	1.757	7.522	12.539
Julio	31.259	1.684	9.345	20.230

Nota: Se incluye: Aeropuerto Internacional de Ezeiza, Aeropuerto Jorge Newbery y Puerto de Buenos Aires.

Fuente: Elaborado por INDEC sobre la base de los partes diarios suministrados por la Dirección Nacional de Migraciones.

Anexo a los cuadros 2.1 y 3.1.a y b. Lugares incluidos en los distintos agrupamientos de destinos y procedencias.

Agrupamientos	Ciudad	País
Mercosur	Belo Horizonte	Brasil
	Brasilia	
	Cabo Frío	
	Curitiba	
	Florianópolis	
	Maceió	
	Manaos	
	Natal	
	Porto Alegre	
	Porto Seguro	
	Recife	
	Río de Janeiro	
	Salvador	
	San Pablo	
Chile	Montevideo	Uruguay
	Punta del Este	Paraguay
	Asunción del Paraguay	
	Iquique	Chile
	Isla de Pascua	
	Puerto Montt	
	Punta Arenas	
	Santiago de Chile	
	Temuco	
	Cochabamba	Bolivia
Resto de América	La Paz	
	Santa Cruz de la Sierra	Colombia
	Bogotá	
	Cali	Ecuador
Caribe	Guayaquil	
	Quito	México
	Ciudad de México	
	Managua	Nicaragua
	Lima	Perú
	Aruba	Antillas Holandesas
	St. Maarten	
	San José de Costa Rica	Costa Rica
	La Habana	Cuba
	Varadero	
EE.UU. y Canadá	San Salvador	El Salvador
	Port au Prince	Haití
	San Pedro Sula	Honduras
	Acapulco	México
	Cancún	
	Puerto Vallarta	
	Panamá	Panamá
	San Juan de Puerto Rico	Puerto Rico
	Puerto Plata	República Dominicana
	Punta Cana	
	Caracas	Venezuela
	Porlamar	
	Montreal	Canadá
	Toronto	
Europa	Atlanta	Estados Unidos
	Chicago	
	Dallas	
	Los Angeles	
	Miami	
	Nueva York	
	Orlando	
	San Francisco	
	Frankfurt	Alemania
	Barcelona	España
Otros	Islas Canarias	
	Madrid	
	Santiago de Compostela	
	París	Francia
	Amsterdam	Holanda
	Londres	Inglaterra
	Milán	Italia
	Roma	
	Ginebra	Suiza
	Zurich	
	Sydney	Australia
	Ilha do Sal	Cabo Verde
	Larnaca	Chipre
	Kuala Lumpur	Malasia
	Auckland	Nueva Zelanda
	Moscú	Rusia
	Dakar	Senegal
	Ciudad del Cabo	Sudáfrica
	Johannesburgo	
	Túnez	Túnez