

Buenos Aires, 18 de septiembre de 2009

Informe de Avance del Nivel de Actividad

I. Estimaciones provisionarias del PIB para el segundo trimestre de 2009

La estimación provisionaria del **PIB** acumulada al segundo trimestre de 2009 respecto del mismo período del año anterior presenta una variación positiva de **0,6%**.

Por su parte el acumulado de los últimos cuatro trimestres respecto a igual período anterior muestra un crecimiento del **3,0%**.

La estimación provisionaria del **PIB** en el segundo trimestre de 2009 muestra una variación de -0,8% con relación al mismo período del año anterior (Cuadro 1).

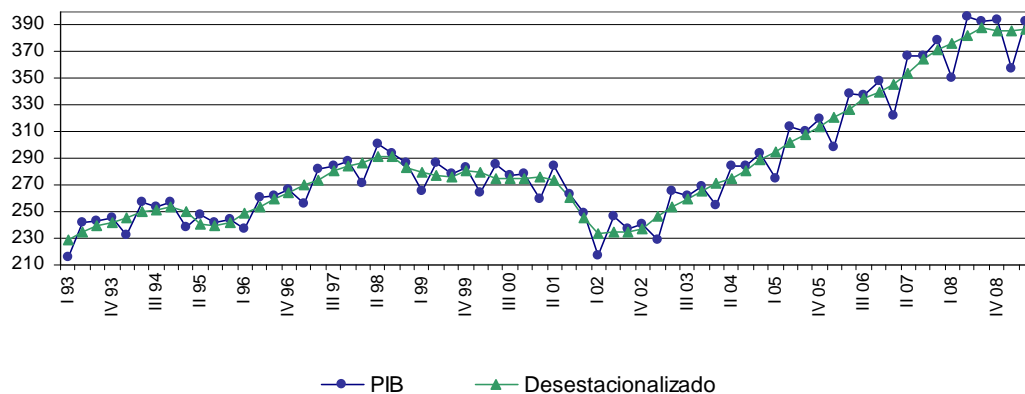
En particular, **los sectores productores de bienes** tuvieron durante el segundo trimestre de 2009 una caída del -7,6% y **los sectores productores de servicios** registraron un aumento interanual del 3,4 %.

La variación provisionaria del PIB desestacionalizado del segundo trimestre de 2009 con respecto al primer trimestre arroja una variación de 0,3%.

Producto Interno Bruto, variación porcentual

Período	Trimestre anterior (Desestacionalizado) ¹	Igual trimestre año anterior	Acumulado del año respecto a igual acumulado del año anterior	Acumulado de los últimos 4 trimestres respecto al acumulado de igual período anterior
2008				
Primer trimestre	1,2	8,5	8,5	8,8
Segundo trimestre	1,8	7,8	8,2	8,6
Tercer trimestre	1,3	6,9	7,7	8,1
Cuarto trimestre	-0,5	4,1	6,8	6,8
2009				
Primer trimestre	0,1	2,0	2,0	5,2
Segundo trimestre	0,3	-0,8	0,6	3,0

PIB (en miles de millones de pesos de 1993)



II. Estimaciones provisionarias de la Oferta y la Demanda Globales del segundo trimestre de 2009

La evolución macroeconómica del segundo trimestre de 2009 determinó, de acuerdo con las estimaciones provisionarias, una variación negativa en la oferta global, medida a precios del año 1993, del -3,9% con respecto al mismo período del año anterior (Cuadro 2). Esta disminución estuvo generada por una variación del -0,8% del PIB y la caída del -26,3% de las importaciones de bienes y servicios reales.

En la demanda global se observó una variación positiva del 6,3% en el consumo público y un variación del -1,8% en el consumo privado, mientras que la inversión interna bruta fija tuvo una baja de -10,7% y las exportaciones de bienes y servicios reales una crecimiento de 3,5%.

III. Estimación provisionaria de la Inversión Interna Bruta Fija del segundo trimestre de 2009

La **inversión interna bruta fija**, según estimaciones provisionarias, experimentó en el segundo trimestre del año 2009 una variación de -10,7% respecto del mismo período del año anterior (**Cuadro 3**). Esta caída se debió al retroceso de -4,8% de la inversión en **construcciones** y la disminución de -18,6% en **equipo durable de producción**. Dentro de este último agregado, para el componente **nacional** se estimó una baja de -4,3% y para el componente **importado** de -26,7%.

IV. Estimaciones del primer trimestre de 2009

IV.1 Producto interno bruto

Las estimaciones del primer trimestre de 2009 muestran una variación positiva del **PIB** del 2,0% respecto a igual trimestre del año anterior. El valor agregado de **los sectores productores de bienes** disminuyó el 3,2%, mientras que el incremento del valor agregado de **los sectores productores de servicios** fue del 4,7%.

El valor agregado del sector **agricultura, ganadería, caza y silvicultura** disminuyó 14,1% en el primer trimestre con respecto a igual lapso del año anterior. La caída se debió principalmente a la baja en el agregado de cultivos agrícolas y servicios agrícolas y a una suba en la cría de animales.

El valor agregado del sector **pesca**, observó un caída interanual del 2,5%.

El valor agregado de **explotación de minas y canteras** mostró un disminución del 0,4%.

La **industria manufacturera** registró un retroceso en el nivel de actividad del 1,2% respecto a igual período del año anterior de acuerdo a los datos de cámaras empresariales, de diversos organismos oficiales y de la Encuesta Industrial del INDEC. El sector de alimentos y bebidas registró un alza del 7,8% en forma agregada.

El sector textil experimentó caídas en el nivel de actividad de la fabricación de productos textiles (-13,2%) y en la confección de prendas (-2,3%).

La fabricación de papel tuvo una variación positiva en su nivel de actividad del 0,3%, y las actividades de edición e impresión registraron un caída del 7,7%.

La refinación de petróleo y combustible nuclear registró una caída del 11,6%.

La fabricación de sustancias y productos químicos aumentó su nivel de actividad en un 3,0%.

Los sectores vinculados a la construcción registraron variaciones disímiles en su nivel de actividad: la producción de madera y productos de madera experimentó una caída del 3,3% y la fabricación de materiales para la construcción y otros productos minerales no metálicos aumento un 0,1%.

Las industrias de metales básicos registraron un retroceso en su nivel de actividad del 15,4%, los productos de metal decrecieron el 9,1%, la producción de maquinaria y equipo bajó un 7,8%, la fabricación de maquinaria y aparatos eléctricos decreció un 7,5% y la industria automotriz registró una caída en su nivel de actividad del 20,7%.

El nivel de actividad del sector **electricidad, gas y agua** aumentó un 0,3% durante el primer trimestre del año 2009 con respecto al mismo trimestre del año 2008.

La demanda neta interna del mercado eléctrico mayorista experimentó una disminución del 0,8%.

La generación hidráulica y la térmica presentaron variaciones negativas del 2,0% y 2,1% respectivamente, en tanto que la nuclear presentó un crecimiento del 11,0% respecto al primer trimestre del año anterior.

El gas natural entregado por las distribuidoras registró una disminución del 4,9%. Los sectores que presentaron una variación positiva fueron: Comercio con 21,5%, Entes Oficiales y Otros con un 9,9% y 8,3% respectivamente y las Usinas Eléctricas con un crecimiento de 0,8%; por otro lado el sector Residencial, el Gas Natural Comprimido y la Industria registraron retrocesos de -0,3%, -5,4%, -14,2% comparados con igual trimestre del año pasado.

La estimación del volumen físico de agua (en metros cúbicos) destinada al servicio muestra un incremento del 2,5% para el total del país en relación con igual trimestre del año anterior.

La actividad de la **construcción** tuvo una caída del 3,5% en el primer trimestre.

El sector **comercio mayorista y minorista y reparaciones** tuvo un incremento del 1,8%.

El sector **restaurantes y hoteles** observó un aumento del 5,0%.

El sector **transporte, almacenamiento y comunicaciones** mostró un crecimiento del 7,3%.

El sector transporte registró una caída del 5,6% con relación a igual trimestre del año anterior. Esta disminución no se observó en todos los medios de transporte. En el transporte terrestre se registró una variación negativa del 4,0%, el transporte por agua aumentó un 22,4% y el medio aéreo tuvo una baja del 19,5%.

El comportamiento dentro de cada modo no es uniforme con la variación general de los mismos. Dentro del transporte terrestre, el transporte ferroviario interurbano disminuyó un 8,5%, con una caída en las cargas (9,7%) y una baja en el transporte de pasajeros (3,3%). El comportamiento del transporte automotor interurbano registró una disminución en las cargas del 6,7% y un crecimiento en los pasajeros nacionales del 3,1% y en los pasajeros internacionales del 3,9%. En el área metropolitana, el sistema ferroviario de superficie disminuyó un 0,6% y el transporte por vía subterránea subió un 19,8%, mientras que en el sistema automotor se registró una caída del 5,0%. Finalmente el transporte terrestre por tuberías registró un descenso general del 5,1%, con una caída en gasoductos del 6,2% y una baja del 3,1% en los restantes ductos.

Con relación al transporte aéreo, las variaciones son una caída en pasajeros del 19,1% y del 26,8% en las cargas.

Las actividades de correos y telecomunicaciones por su parte, experimentaron un crecimiento del 16,4%.

El nivel de actividad de la **intermediación financiera y de los otros servicios financieros** aumentó el 4,1% durante el primer trimestre.

La actividad del sector de entidades financieras bancarias y no bancarias creció 7,5%, los otros servicios financieros se incrementaron 1,6%, los servicios de seguros y de administradoras de fondos de jubilaciones y pensiones bajaron 14,4% y los servicios auxiliares de la actividad financiera que incluyen los servicios de administración de mercados financieros, los servicios bursátiles de mediación o por cuenta de terceros, las casas y agencias de cambio y los servicios auxiliares a los servicios de seguros registraron un aumento de 2,8%.

El sector **actividades inmobiliarias, empresariales y de alquiler** experimentó un aumento del 5,5%.

Los **sectores administración pública, defensa y organizaciones extraterritoriales** presentaron un alza del 4,6%.

Los **sectores enseñanza, servicios sociales y salud** tuvieron un aumento del 4,0%.

Los **sectores otras actividades de servicios comunitarias, sociales, personales y el servicio doméstico** registraron un crecimiento del 5,3%.

IV.2 Oferta y Demanda globales

La evolución macroeconómica del primer trimestre de 2009 con respecto a igual período del año anterior, evidenció una variación negativa de la **oferta global**, medida a precios de 1993, del 1,4%, explicada por el aumento del 2,0% en el **PIB** y la caída del 24,2% de las **importaciones de bienes y servicios reales**. En cuanto a los componentes de la **demanda global** se observaron variaciones positivas en el **consumo privado** (1,5%) y en el **consumo público** (6,8%) y variaciones negativas en la **inversión interna bruta fija** (14,2) y en las **exportaciones de bienes y servicios reales** (11,8%).

IV.3 Inversión Interna Bruta Fija

La estimación de este componente de la demanda global arrojó, para el primer trimestre de 2009, una disminución del 14,2%, con respecto a igual período del año anterior, como resultado de decrecimientos en sus dos componentes: **construcción** (2,3%) y **equipo durable de producción** (27,9%). Los componentes **nacional** e **importado** del equipo durable de producción presentaron bajas, el nacional 7,3% y el importado el 37,8%.

Indice de Cuadros²

Cuadros del Comunicado de Prensa

- Cuadro 1** Estimación del Producto Interno Bruto. Valores trimestrales (millones de pesos a precios de 1993) y variaciones porcentuales
- Cuadro 2** Oferta y Demanda Globales. Valores trimestrales (millones de pesos a precios de 1993) y variaciones porcentuales
- Cuadro 3** Inversión Interna Bruta Fija. Valores trimestrales (millones de pesos a precios de 1993) y variaciones porcentuales.
- Cuadro 4.1** Estimación del Producto Interno Bruto, por categoría de tabulación. Valores trimestrales (millones de pesos a precios de 1993).
- Cuadro 4.2** Estimación del Producto Interno Bruto, por categoría de tabulación. Valores trimestrales a precios de 1993. (Variación porcentual respecto a igual período del año anterior).
- Cuadro 5.1** Estimación del Producto Interno Bruto, por categoría de tabulación. Valores trimestrales (millones de pesos a precios corrientes).
- Cuadro 5.2** Estimación del Producto Interno Bruto. Índice de precios implícitos en el Producto Bruto Interno (Variación porcentual respecto a igual período del año anterior)
- Cuadro 5.3** Valor Agregado Bruto a precios básicos. (Valores trimestrales a precios corrientes).
- Cuadro 6** Oferta y Demanda Globales. Valores trimestrales e Índice de Precios Implícitos en la Oferta y Demanda Globales (Millones de pesos a precios corrientes y variación porcentual respecto a igual período del año anterior)
- Cuadro 7** Valores trimestrales e Índice de Precios Implícitos en la Inversión Interna Bruta Fija (Millones de pesos a precios corrientes y variación porcentual respecto a igual período del año anterior).

1 El documento en el que se exponen las opciones de desestacionalización seleccionadas a partir del I Trimestre de 2006 se encuentra en:

http://www.mecon.gov.ar/secpro/dir_cn/desestacionalizacion/opcionestrimestralesx12_arima.pdf.

2 Las series históricas (Cuadros N° 8 a N° 21) se encuentran disponibles en la página web de la Dirección Nacional de Cuentas Nacionales.

http://www.mecon.gov.ar/secpro/dir_cn/estimaciones.htm