



Buenos Aires, 17 de septiembre de 2010

Informe de Avance del Nivel de Actividad

I. Estimaciones provisionarias del PIB para el segundo trimestre de 2010

La estimación provisoria del **PIB** en el segundo trimestre de 2010 muestra una variación positiva de 11,8% con relación al mismo período del año anterior (Cuadro 1).

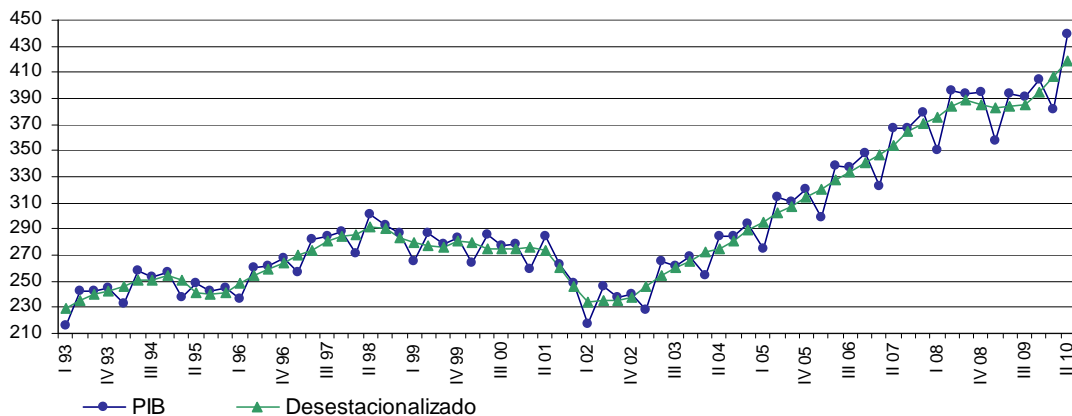
En particular, **los sectores productores de bienes** tuvieron durante el segundo trimestre de 2010 un incremento del 18,3% y **los sectores productores de servicios** registraron un aumento interanual del 8,2%.

El PIB desestacionalizado del segundo trimestre de 2010 con respecto al primer trimestre del 2010 arroja una variación de 3,0%.

Producto Interno Bruto, variación porcentual

Período	Trimestre anterior (Desestacionalizado) ¹	Igual trimestre año anterior	Acumulado del año respecto a igual acumulado del año anterior	Acumulado de los últimos 4 trimestres respecto al acumulado de igual período anterior
2008				
Tercer trimestre	1,5	6,9	7,7	8,1
Cuarto trimestre	-0,9	4,1	6,8	6,8
2009				
Primer trimestre	-0,9	2,0	2,0	5,2
Segundo trimestre	0,4	-0,8	0,6	3,0
Tercer trimestre	0,4	-0,3	0,2	1,2
Cuarto trimestre	2,3	2,6	0,9	0,9
2010				
Primer trimestre	3,2	6,8	6,8	1,9
Segundo trimestre	3,0	11,8	9,4	5,2

PIB (en miles de millones de pesos de 1993)



II. Estimaciones provisionarias de la Oferta y la Demanda Globales del segundo trimestre de 2010

La evolución macroeconómica del segundo trimestre de 2010 determinó, de acuerdo con las estimaciones provisionarias, una variación positiva en la **oferta global**, medida a precios del año 1993, del 14,1% con respecto al mismo período del año anterior (Cuadro 2). Este aumento estuvo generado por la suba del 11,8% del **PIB** y el crecimiento del 35,6% de las **importaciones de bienes y servicios reales**.

En la **demanda global** se observó una variación positiva del 18,2% en las **exportaciones de bienes y servicios reales** y una suba del 18,9% en la **inversión interna bruta fija**. El alza del **consumo público** fue del 12,9%, mientras que el **consumo privado** aumentó el 8,1%.

III. Estimación provisoria de la Inversión Interna Bruta Fija del segundo trimestre de 2010

La **inversión interna bruta fija**, según estimaciones provisionarias, experimentó en el segundo trimestre del año 2010 una variación de 18,9% respecto del mismo período del año anterior (**Cuadro 3**). Esta suba se debió al incremento de 8,1% de la inversión en **construcciones** y al aumento del 35,5% en **equipo durable de producción**. Dentro de este último agregado, para el componente **nacional** se estimó un crecimiento del 20,6% y para el componente **importado** del 46,6%.

IV. Estimaciones del primer trimestre de 2010

IV.1 Producto interno bruto

Las estimaciones del primer trimestre de 2010 muestran una variación positiva del **PIB** del 6,8% respecto a igual trimestre del año anterior. El valor agregado de **los sectores productores de bienes** aumentó el 5,8% y el incremento del valor agregado de **los sectores productores de servicios** fue del 6,4%.

El valor agregado del sector **agricultura, ganadería, caza y silvicultura** aumentó 5,2% en el primer trimestre con respecto a igual lapso del año anterior. La suba se debió principalmente al crecimiento del 11,3% en el agregado de cultivos agrícolas. Los servicios agrícolas subieron 10,8% y la cría de animales y la silvicultura y extracción de madera disminuyeron 8,3% y 4,3% respectivamente.

El valor agregado del sector **pesca**, observó una caída interanual del 0,3%.

El valor agregado de **explotación de minas y canteras** mostró una baja del 3,7%.

La **industria manufacturera** registró un aumento en el nivel de actividad del 8,2 % respecto a igual período del año anterior.

El sector alimenticio registró un alza del 4,5 % en forma agregada.

La fabricación de productos del tabaco tuvo una variación positiva en su nivel de actividad del 27,8 %.

El sector textil experimentó una suba en el nivel de actividad en la fabricación de productos textiles (10,8 %) y una caída en la confección de prendas (6,1 %).

La fabricación de papel tuvo una variación negativa en su nivel de actividad del 1,6 %, mientras que las actividades de edición e impresión experimentaron un aumento (4,7%).

La refinación de petróleo y combustible nuclear registró una suba del 5,4 %.

La fabricación de sustancias y productos químicos aumentó su nivel de actividad en un 17,8 %.

Los sectores vinculados a la construcción registraron comportamientos disímiles en su nivel de actividad: la producción de madera y productos de madera experimentó una caída del 8,5 %. La fabricación de materiales para la construcción y otros productos minerales no metálicos aumentó un 0,9%.

Las ramas metalmeccánicas experimentaron las siguientes variaciones: las industrias de metales básicos registraron un aumento en su nivel de actividad del 15,0 %, los productos de metal descendieron el 0,8%, la producción de maquinaria y equipo subió el 2,3 %, la fabricación de maquinaria y aparatos

eléctricos creció un 4,9 % mientras que la industria automotriz registró un alza en su nivel de actividad del 28,2 %.

El nivel de actividad del sector **electricidad, gas y agua** aumentó 6,1% durante el primer trimestre del año 2010 con respecto al mismo trimestre del año 2009.

La demanda neta interna del mercado eléctrico mayorista experimentó un incremento del 7,0%.

La generación hidráulica mostró una variación positiva de 59,4 % mientras que la generación térmica y la nuclear presentaron retrocesos de 12,3 % y 4.3 % respectivamente, en comparación con el primer trimestre del año pasado.

El gas natural entregado por las distribuidoras registró una caída del 4,9%. Los sectores que presentaron una variación positiva fueron: el Comercio con 17,6%, el sector Residencial con 13,9%, la Industria con 5,4%, los Entes Oficiales con 43,0% y Otros con 4,4%; por otro lado las Usina Eléctricas y el Gas Natural Comprimido registraron retrocesos de -19,3% y -2,4% comparados con igual trimestre del año pasado.

La estimación del volumen físico de agua (en metros cúbicos) destinada al servicio muestra un incremento del 1,0% para el total del país en relación con igual trimestre del año anterior.

La actividad de la **construcción** tuvo un incremento del 2,0% en el primer trimestre.

El sector **comercio mayorista y minorista y reparaciones** tuvo un crecimiento del 8,6%.

El sector **restaurantes y hoteles** registró un aumento del 6,0%.

El sector **transporte, almacenamiento y comunicaciones** mostró un crecimiento del 9,6%.

El sector transporte registró un aumento del 11,4% con relación a igual trimestre del año anterior.

Esta variación se generó a expensas de las siguientes variaciones: en el transporte terrestre se registró una variación positiva del 9,8%, el transporte por agua presentó un incremento del 9,1%, las actividades complementarias tuvieron un aumento del 14,0% y el transporte aéreo creció el 22,9%.

El comportamiento dentro de cada modo no es uniforme con la variación general de los mismos. Dentro del transporte terrestre, el transporte ferroviario interurbano disminuyó un 2,2%, con una caída en las cargas del 1,3% y una baja en el transporte de pasajeros del 5,9%. El comportamiento del transporte automotor interurbano registró un aumento en las cargas del 16,5%, en los pasajeros nacionales del 8,3% y en los pasajeros internacionales del 3,6%. En el área metropolitana, el sistema ferroviario de superficie disminuyó un 1,2% y se registró una caída del 2,8% del transporte por vía subterránea, mientras que en el sistema automotor se registró un incremento del 2,9%. Finalmente el transporte terrestre por tuberías registró un incremento general del 1,3%, con un descenso en gasoductos del 5,9% y un aumento del 5,4% en los restantes ductos.

Con relación al transporte aéreo, las variaciones son un aumento en pasajeros del 23,1% y del 17,7% en las cargas, estableciendo el ya citado nivel general de 22,9% para el total del medio.

Las actividades complementarias explican su crecimiento del 14,0% con el aumento en la manipulación de las cargas en un 19,7%, en otras actividades complementarias en un 11,8%, del almacenamiento de las cargas en un 12,8% y de las actividades de las agencias de viaje en un 12,3%.

Las actividades de correos y telecomunicaciones por su parte, experimentaron un crecimiento del 9,4%.

El nivel de actividad de la **intermediación financiera y de los otros servicios financieros** aumentó el 6,4% durante el primer trimestre.

La actividad del sector de entidades financieras bancarias y no bancarias creció 4,3%, los otros servicios financieros se incrementaron 16,5%, los servicios de seguros aumentaron un 12,4 % y los servicios auxiliares de la actividad financiera que incluyen los servicios de administración de mercados financieros, los servicios bursátiles de mediación o por cuenta de terceros, las casas y agencias de cambio y los servicios auxiliares a los servicios de seguros registraron un incremento de 6,1%.

El sector **actividades inmobiliarias, empresariales y de alquiler** experimentó un aumento del 2,7%.

Los **sectores administración pública, defensa y organizaciones extraterritoriales** presentaron un alza del 7,2%.

Los **sectores enseñanza, servicios sociales y salud** tuvieron un aumento del 5,6%.

Los **sectores otras actividades de servicios comunitarias, sociales, personales y el servicio doméstico** registraron un crecimiento del 4,7%.

IV.2 Oferta y Demanda globales

La evolución macroeconómica del primer trimestre de 2010 con respecto a igual período del año anterior, evidenció una variación positiva de la **oferta global**, medida a precios de 1993, del 9,1%, explicada por la suba del 6,8% en el **PIB** y el crecimiento del 30,1% de las **importaciones de bienes y servicios reales**. En cuanto a los componentes de la **demanda global**, el **consumo público** aumentó un 8,4%, el **consumo privado** un 7,3%, las **exportaciones de bienes y servicios reales** un 4,2%, y la **inversión interna bruta fija** el 13,1%.

IV.3 Inversión Interna Bruta Fija

La estimación de este componente de la demanda global arrojó, para el primer trimestre de 2010, una suba del 13,1%, con respecto a igual período del año anterior, como resultado de crecimientos en sus dos componentes: **construcción** (5,1%) y **equipo durable de producción** (25,5%). Los componentes **nacional** e **importado** del equipo durable de producción presentaron aumentos, el nacional del 3,3% y el importado del 41,6%.

Indice de Cuadros

Cuadros del Comunicado de Prensa

- Cuadro 1** Estimación del Producto Interno Bruto. Valores trimestrales (millones de pesos a precios de 1993) y variaciones porcentuales
- Cuadro 2** Oferta y Demanda Globales. Valores trimestrales (millones de pesos a precios de 1993) y variaciones porcentuales
- Cuadro 3** Inversión Interna Bruta Fija. Valores trimestrales (millones de pesos a precios de 1993) y variaciones porcentuales.
- Cuadro 4.1** Estimación del Producto Interno Bruto, por categoría de tabulación. Valores trimestrales (millones de pesos a precios de 1993).
- Cuadro 4.2** Estimación del Producto Interno Bruto, por categoría de tabulación. Valores trimestrales a precios de 1993. (Variación porcentual respecto a igual período del año anterior).
- Cuadro 5.1** Estimación del Producto Interno Bruto, por categoría de tabulación. Valores trimestrales (millones de pesos a precios corrientes).
- Cuadro 5.2** Estimación del Producto Interno Bruto. Índice de precios implícitos en el Producto Bruto Interno (Variación porcentual respecto a igual período del año anterior)
- Cuadro 5.3** Valor Agregado Bruto a precios básicos. (Valores trimestrales a precios corrientes).
- Cuadro 6** Oferta y Demanda Globales. Valores trimestrales e Índice de Precios Implícitos en la Oferta y Demanda Globales (Millones de pesos a precios corrientes y variación porcentual respecto a igual período del año anterior)
- Cuadro 7** Valores trimestrales e Índice de Precios Implícitos en la Inversión Interna Bruta Fija (Millones de pesos a precios corrientes y variación porcentual respecto a igual período del año anterior).

1 El documento en el que se exponen las opciones de desestacionalización seleccionadas a partir del I Trimestre de 2006 se encuentra en:

http://www.mecon.gov.ar/secpro/dir_cn/desestacionalizacion/opcionestrimestralesx12_arima.pdf.