

Cuentas nacionales
Vol. 4, n° 22



Informe de avance del nivel de actividad

Tercer trimestre de 2020

Informes técnicos. Vol. 4, nº 228

ISSN 2545-6636

Cuentas nacionales. Vol. 4, nº 22

Informe de avance del nivel de actividad

Tercer trimestre de 2020

ISSN 2545-6695

Instituto Nacional de Estadística y Censos (INDEC)

Dirección: Marco Lavagna

Dirección Técnica: Pedro Ignacio Lines

Dirección Nacional de Difusión y Comunicación: María Silvina Viazzi

Coordinación de Producción Gráfica y Editorial: Marcelo Costanzo

Este informe técnico fue producido por el equipo de trabajo de:

Dirección Nacional de Cuentas Nacionales

Marisa Clara Wierny

Dirección de Cuentas de la Producción, Ocupación e Ingresos

Alejandro Ocaranza

Dirección de Consumo, Inversión y Sector Externo

Susana Kidyba



Queda hecho el depósito que fija la ley nº 11.723

Esta publicación utiliza una licencia Creative Commons.

Se permite su reproducción con atribución de la fuente.

Buenos Aires, diciembre de 2020

Signos convencionales:

- * Dato provisorio
- ° Dato estimado por extrapolación, proyección
- i Dato estimado por imputación
- u Dato de calidad inferior al estándar
- Cero absoluto
- . Dato no registrado
- ... Dato no disponible a la fecha de presentación de los resultados
- /// Dato que no corresponde presentar
- s Dato confidencial por aplicación de las reglas del secreto estadístico

Publicaciones del INDEC

Las publicaciones editadas por el Instituto Nacional de Estadística y Censos pueden ser consultadas en www.indec.gov.ar y en el Centro Estadístico de Servicios, ubicado en Av. Presidente Julio A. Roca 609 C1067ABB, Ciudad Autónoma de Buenos Aires, Argentina. El horario de atención al público es de 9:30 a 16:00.

También pueden solicitarse al teléfono (54-11) 5031-4632

Correo electrónico: ces@indec.gov.ar

Sitio web: www.indec.gov.ar

Twitter: @INDECArgentina

Facebook: /INDECArgentina

Instagram: @indecargentina

Spotify: /INDECArgentina

Calendario anual anticipado de informes:

www.indec.gov.ar/indec/web/Calendario-Fecha-0



INDECArgentina

Índice

Pág.

Resumen ejecutivo..... 3

Gráfico

Gráfico 1. Producto interno bruto, en miles de millones de pesos a precios de 2004 5

Gráfico 2. Formación bruta de capital fijo, en miles de millones de pesos de 2004..... 6

Gráfico 3. Consumo privado, en miles de millones de pesos de 2004 7

Cuadros

Cuadro 1. Oferta y demanda globales. Valores trimestrales en millones de pesos a precios de 2004 9

Cuadro 2. Oferta y demanda globales. Valores trimestrales. Variación porcentual respecto a igual período del año anterior 9

Cuadro 3. Oferta y demanda globales. Porcentaje del PIB a precios constantes 10

Cuadro 4. Producto interno bruto, por categoría de tabulación. Valores trimestrales en millones de pesos a precios de 2004 10

Cuadro 5. Producto interno bruto, por categoría de tabulación. Valores trimestrales. Variación porcentual respecto a igual período del año anterior 11

Cuadro 6. Formación bruta de capital fijo. Valores trimestrales en millones de pesos a precios de 2004 11

Cuadro 7. Formación bruta de capital fijo. Valores trimestrales. Variación porcentual respecto a igual período del año anterior 12

Cuadro 8. Oferta y demanda globales. Valores trimestrales en millones de pesos a precios corrientes..... 12

Cuadro 9. Oferta y demanda globales. Índices de precios implícitos 13

Cuadro 10. Oferta y demanda globales. Valores trimestrales. Variación porcentual del índice de precios implícitos respecto a igual período del año anterior 13

Cuadro 11. Oferta y demanda globales. Porcentaje del PIB a precios corrientes 14

Cuadro 12. Producto interno bruto, por categoría de tabulación. Valores trimestrales en millones de pesos a precios corrientes 14

Cuadro 13. Producto interno bruto, por categoría de tabulación. Índice de precios implícitos 15

Cuadro 14. Formación bruta de capital fijo. Valores trimestrales en millones de pesos a precios corrientes..... 15

Cuadro 15. Formación bruta de capital fijo. Índice de precios implícitos.... 16

Nota metodológica sobre el tratamiento de las series a causa de la COVID-19 17

Anexo de enlaces

Series trimestrales de oferta y demanda globales. Años 2004-2020 19

Series trimestrales desestacionalizadas de oferta y demanda globales. Años 2004-2020 19

Series por sector de actividad económica: valor bruto de producción y valor agregado bruto. Años 2004-2020, por trimestre..... 19

Metodología INDEC nº 21, Cuentas Nacionales: Metodología de estimación..... 19

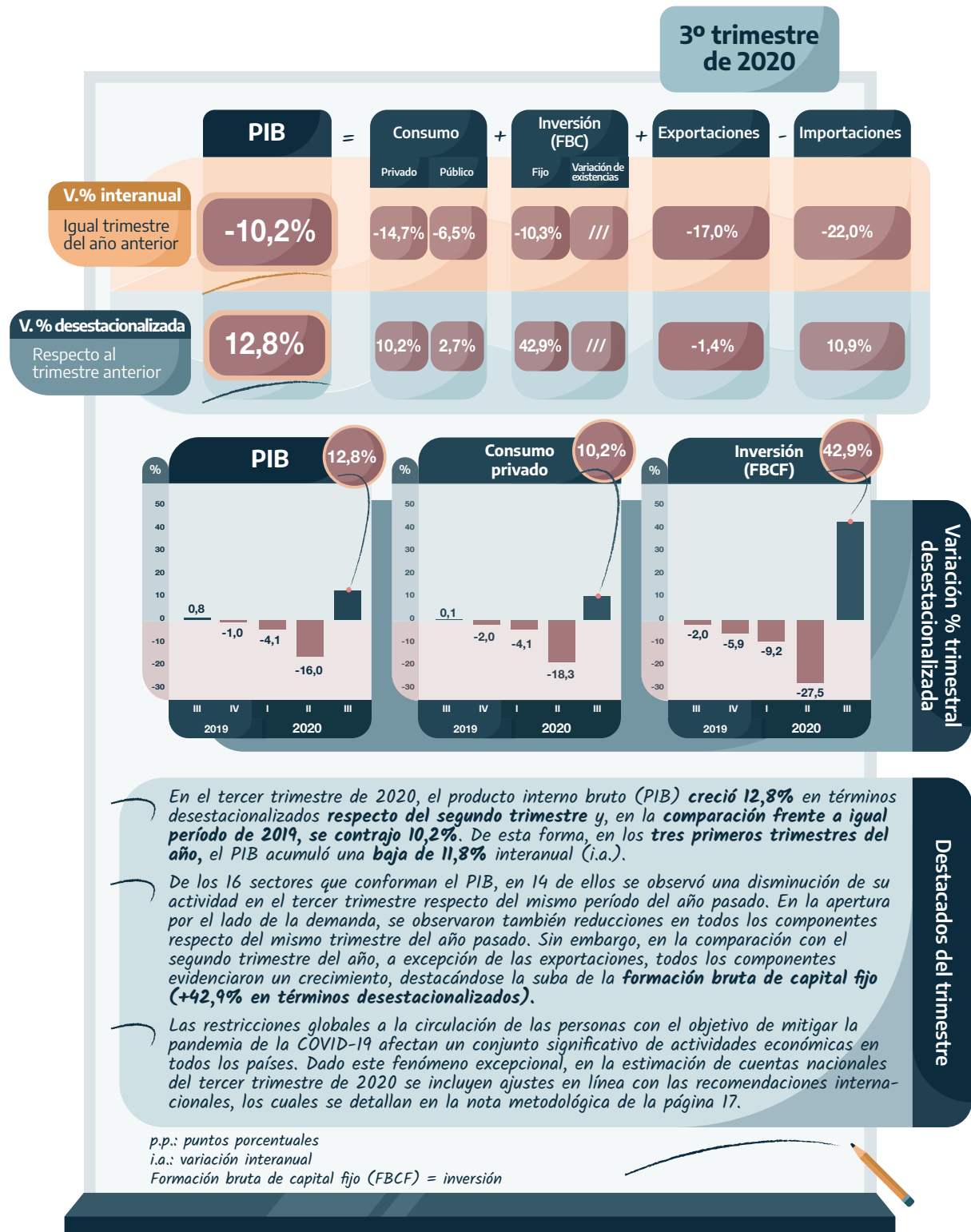
Actualización anual de fuentes y métodos para la revisión 2017-2019 de las cuentas nacionales trimestrales..... 19



INDECArgentina

Informe de avance del nivel de actividad

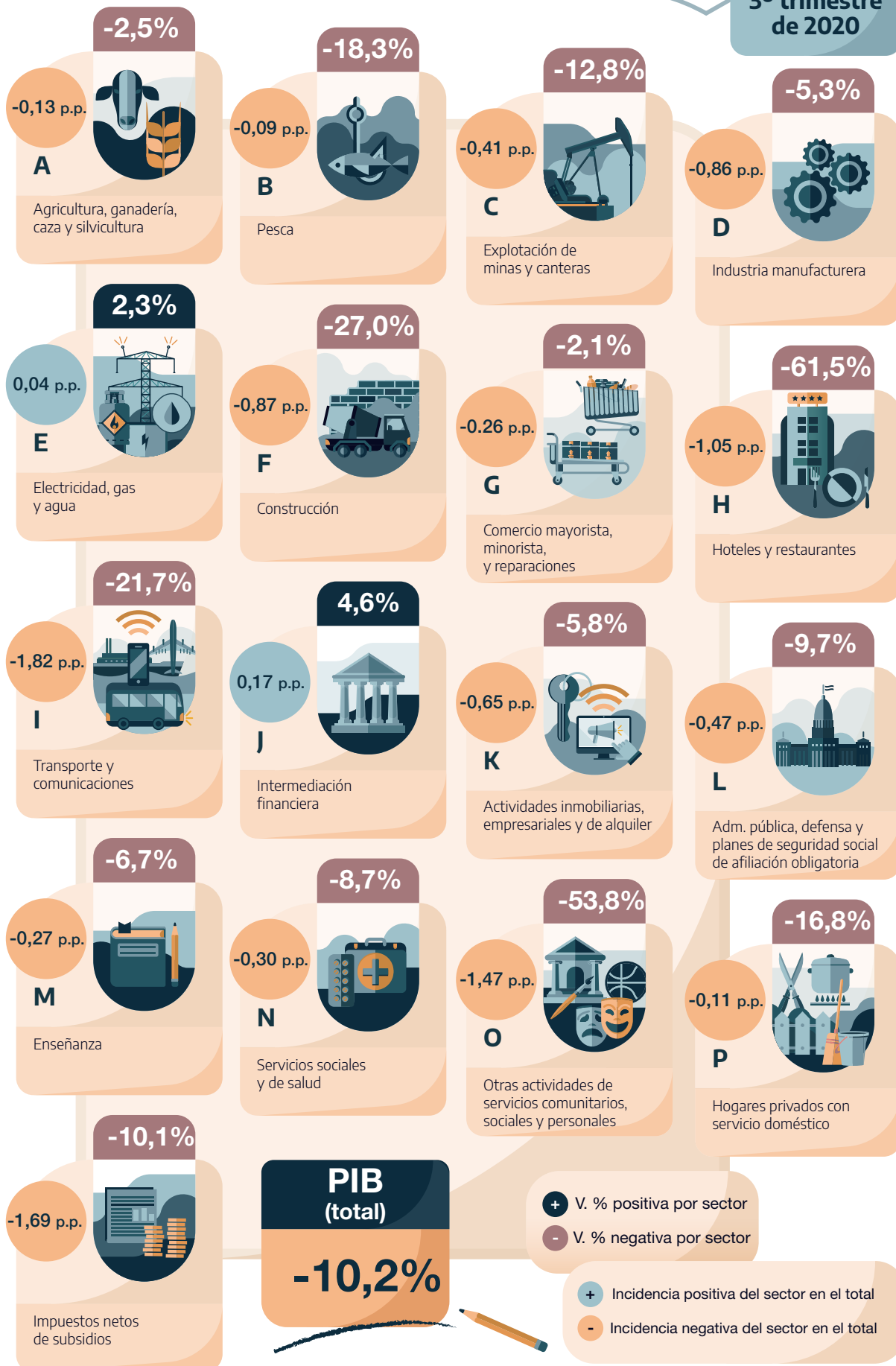
Resumen ejecutivo del tercer trimestre de 2020



Producto interno bruto por sector de actividad

Variación porcentual respecto a igual período del año anterior e incidencia

3º trimestre de 2020



Informe de avance del nivel de actividad

Tercer trimestre de 2020

I. Estimación preliminar del PIB para el tercer trimestre de 2020

La estimación preliminar del producto interno bruto (PIB), en el tercer trimestre de 2020, muestra una caída de 10,2% con relación al mismo período del año anterior.

El PIB desestacionalizado del tercer trimestre de 2020, con respecto al segundo trimestre de 2020, arroja una variación de 12,8%, mientras que la tendencia-ciclo muestra una variación de -2,7%.

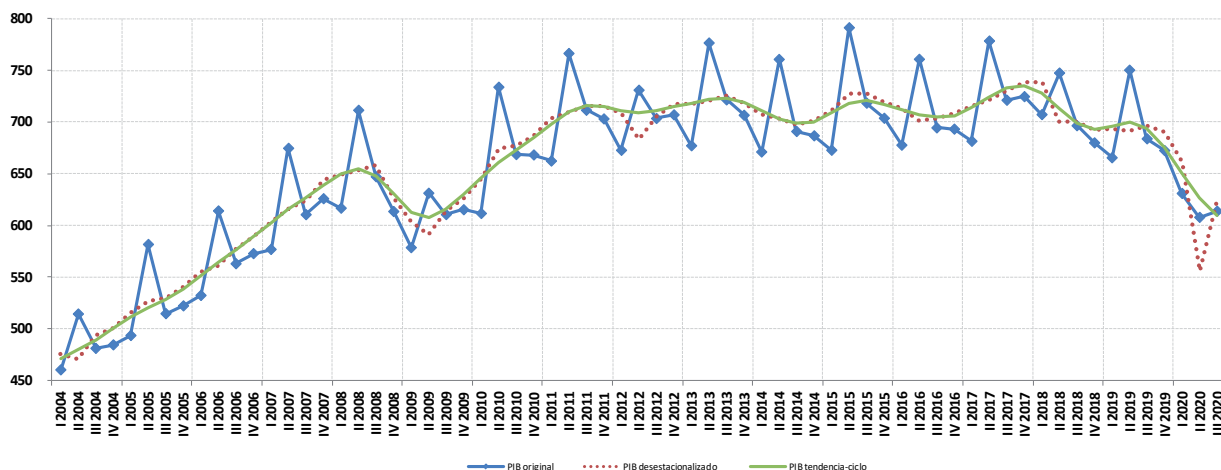
Producto interno bruto, variación porcentual

Período	Respecto al trimestre anterior (desestacionalizado)	Respecto al trimestre anterior (tendencia-ciclo)	Igual trimestre año anterior	Acumulado del año respecto a igual acumulado del año anterior
%				
2019 (*)				
Tercer trimestre	0,8	-0,7	-1,8	-2,4
Cuarto trimestre	-1,0	-2,6	-1,1	-2,1
2020 (*)				
Primer trimestre	-4,1	-3,7	-5,2	-5,2
Segundo trimestre	-16,0	-3,7	-19,0	-12,5
Tercer trimestre	12,8	-2,7	-10,2	-11,8

(*) Datos preliminares.

Fuente: INDEC, Dirección Nacional de Cuentas Nacionales.

Gráfico 1. Producto interno bruto, en miles de millones de pesos a precios de 2004



Fuente: INDEC, Dirección Nacional de Cuentas Nacionales.

II. Estimaciones preliminares de la oferta y la demanda globales del tercer trimestre de 2020

La evolución macroeconómica del tercer trimestre de 2020 determinó, de acuerdo con las estimaciones preliminares, una variación en la **oferta global**, medida a precios de 2004, de -12,6% con respecto al mismo período del año anterior, debido a la baja de 10,2% del **PIB** y a la variación de -22,0% en las **importaciones de bienes y servicios reales**.

En la **demanda global** se observó una disminución de 10,3% en la **formación bruta de capital fijo**, el **consumo privado** cayó 14,7%, el **consumo público** descendió 6,5% y las **exportaciones de bienes y servicios reales** registraron un descenso de 17,0%.

En términos desestacionalizados, con respecto al segundo trimestre de 2020, las **importaciones** crecieron 10,9%, el **consumo privado** registró un incremento de 10,2%, el **consumo público** aumentó 2,7%, la **formación bruta de capital fijo** tuvo una variación de 42,9%, mientras que las **exportaciones** se contrajeron 1,4%.

Oferta y demanda globales, variación porcentual

	3º trimestre 2020 (¹)	
	Interanual	Desestacionalizado
Producto interno bruto	-10,2	12,8
Importaciones FOB (bienes y servicios reales)	-22,0	10,9
Oferta global	-12,6	
Demanda global	-12,6	
Consumo privado	-14,7	10,2
Consumo público	-6,5	2,7
Exportaciones FOB (bienes y servicios reales)	-17,0	-1,4
Formación bruta de capital fijo	-10,3	42,9
Variación de existencias (²)	///	///
Discrepancia estadística (³)	///	///

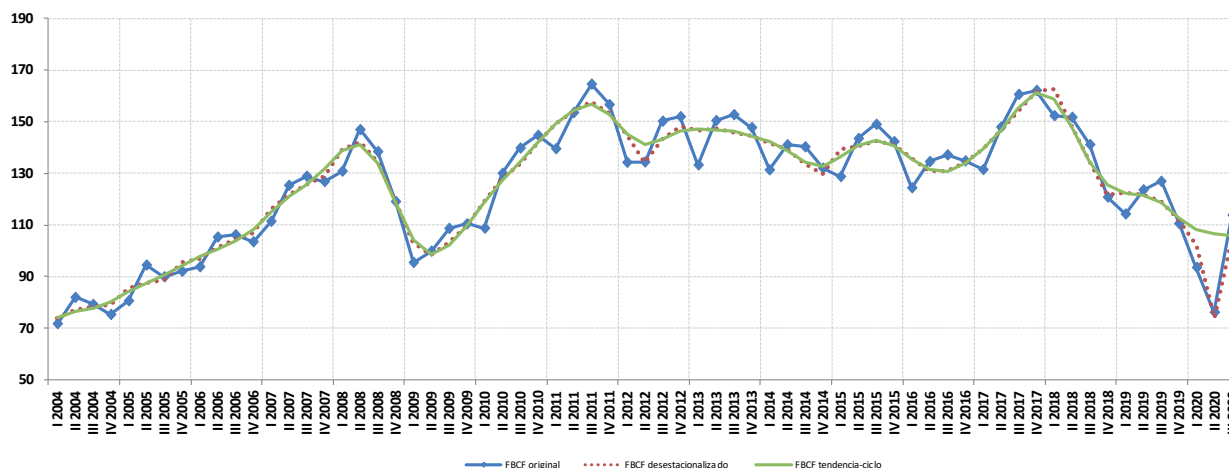
(¹) Datos preliminares.

(²) Incluye variación de existencias de los principales productos agrícolas en proceso y terminados, productos pecuarios, petróleo, productos manufacturados, productos importados y suministros y materiales del gobierno.

(³) Incluye variación de existencias no captadas (resto de productos agropecuarios, resto de minería y existencias en locales comerciales de productos nacionales).

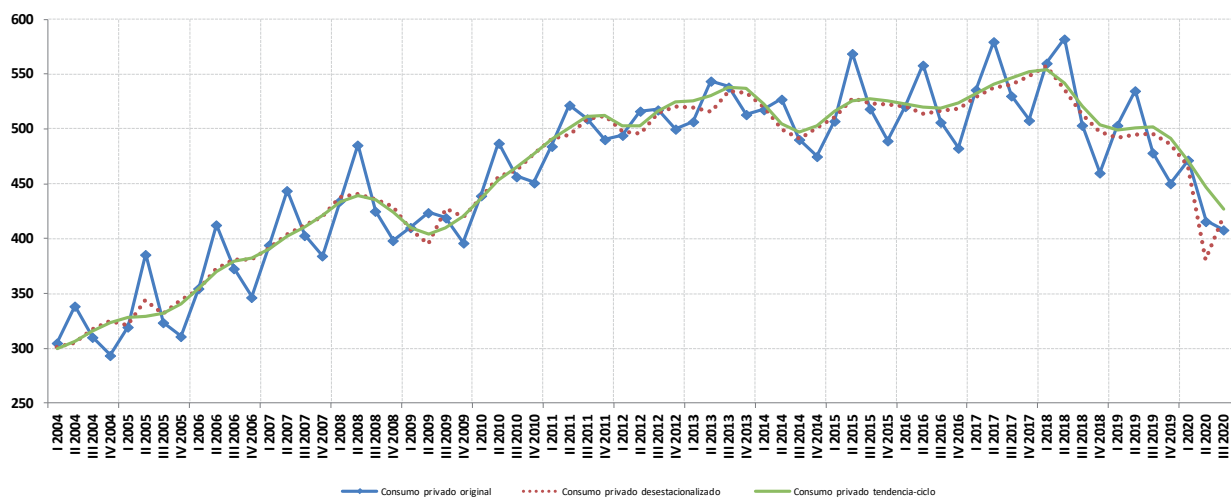
Fuente: INDEC, Dirección Nacional de Cuentas Nacionales.

Gráfico 2. Formación bruta de capital fijo, en miles de millones de pesos de 2004



Fuente: INDEC, Dirección Nacional de Cuentas Nacionales.

Gráfico 3. Consumo privado, en miles de millones de pesos de 2004



Fuente: INDEC, Dirección Nacional de Cuentas Nacionales.

III. Estimación preliminar de la formación bruta de capital fijo del tercer trimestre de 2020

La **formación bruta de capital fijo**, según estimaciones preliminares, experimentó en el tercer trimestre de 2020 una disminución de 10,3% respecto del mismo período del año anterior. Esta caída se debió al decrecimiento de 15,2% de la inversión en **construcciones**, el descenso de 33,5% de **otras construcciones**, a la disminución de 7,5% en **maquinaria y equipo** y al crecimiento de 22,5% en **equipo de transporte**. Dentro de **maquinaria y equipo**, el componente **nacional** aumentó un 12,2% y el componente **importado** se contrajo un 18,7%. En **equipo de transporte** el componente **nacional** se incrementó 14,7% y el **importado** creció 43,1% (cuadro 7).

IV. Estimaciones preliminares del VAB a precios básicos desagregado por sector de actividad económica (cuadro 5)

El valor agregado del sector **agricultura, ganadería, caza y silvicultura** descendió un 2,5% en el tercer trimestre con respecto a igual lapso del año anterior.

El valor agregado del sector **pesca** observó un decrecimiento interanual de 18,3%.

El valor agregado de **explotación de minas y canteras** descendió 12,8%.

La **industria manufacturera** registró una baja en el nivel de actividad de 5,3%.

El nivel de actividad del sector **electricidad, gas y agua** creció 2,3% durante el tercer trimestre de 2020 con respecto al mismo trimestre del año 2019.

La actividad de la **construcción** tuvo una baja de 27,0% en el tercer trimestre.

El sector **comercio mayorista y minorista, y reparaciones** tuvo una caída de 2,1%.

El sector **hoteles y restaurantes** registró una baja de 61,5%.

El sector **transporte, almacenamiento y comunicaciones** tuvo un descenso de 21,7%.

Durante el transcurso del tercer trimestre de 2020, la actividad de **intermediación financiera** creció un 4,6%.

El sector **actividades inmobiliarias, empresariales y de alquiler** decreció 5,8%.

El sector **administración pública, defensa y planes de seguridad social de afiliación obligatoria** presentó un descenso de 9,7%.

El sector **de enseñanza** mostró una caída de 6,7%.

Los **servicios sociales y de salud** tuvieron un descenso de 8,7%.

El sector **otras actividades de servicios comunitarios, sociales y personales** decreció un 53,8%.

El sector **hogares privados con servicio doméstico** registró un decrecimiento de 16,8%.

Cuadro 1. Oferta y demanda globales. Valores trimestrales en millones de pesos a precios de 2004

	2019 ⁽¹⁾			2020 ⁽¹⁾		
	3° trimestre	4° trimestre	Total	1° trimestre	2° trimestre	3° trimestre
Producto interno bruto	683.793	672.442	692.977	630.971	607.869	613.801
Importaciones FOB (bienes y servicios reales)	175.783	152.098	166.755	141.762	118.578	137.185
Oferta global	859.575	824.540	859.732	772.734	726.447	750.987
Demanda global	859.575	824.540	859.732	772.734	726.447	750.987
Consumo privado	478.498	450.453	491.899	471.875	415.986	408.287
Consumo público	97.109	99.383	96.147	90.957	88.041	90.825
Exportaciones FOB (bienes y servicios reales)	164.586	172.100	159.984	137.243	136.695	136.541
Formación bruta de capital fijo	126.938	110.590	118.858	93.562	76.225	113.850
Variación de existencias ⁽²⁾	10.329	12.945	-527	-20.185	-5.772	3.346
Objetos valiosos	-135	-891	-257	0	0	0
Discrepancia estadística ⁽³⁾	-17.750	-20.040	-6.373	-719	15.272	-1.863

⁽¹⁾ Datos preliminares.

⁽²⁾ Incluye variación de existencias de los principales productos agrícolas en proceso y terminados, productos pecuarios, petróleo, productos manufacturados, productos importados y suministros y materiales del gobierno. En los años definitivos se incluye discrepancia estadística.

⁽³⁾ Incluye variación de existencias no captadas (resto de productos agropecuarios, resto de minería y existencias en locales comerciales de productos nacionales).

Fuente: INDEC, Dirección Nacional de Cuentas Nacionales.

Cuadro 2. Oferta y demanda globales. Valores trimestrales. Variación porcentual respecto a igual período del año anterior

	2019 ⁽¹⁾			2020 ⁽¹⁾		
	3° trimestre	4° trimestre	Total	1° trimestre	2° trimestre	3° trimestre
Producto interno bruto	-1,8	-1,1	-2,1	-5,2	-19,0	-10,2
Importaciones FOB (bienes y servicios reales)	-14,9	-11,4	-19,0	-15,9	-30,5	-22,0
Oferta global	-4,8	-3,2	-5,9	-7,3	-21,1	-12,6
Demanda global	-4,8	-3,2	-5,9	-7,3	-21,1	-12,6
Consumo privado	-5,0	-2,1	-6,6	-6,3	-22,3	-14,7
Consumo público	0,2	-1,6	-1,0	-0,6	-8,8	-6,5
Exportaciones FOB (bienes y servicios reales)	13,9	7,6	9,0	-5,4	-13,6	-17,0
Formación bruta de capital fijo	-10,1	-8,5	-16,0	-18,1	-38,3	-10,3
Variación de existencias ⁽²⁾	///	///	///	///	///	///
Objetos valiosos	///	///	///	///	///	///
Discrepancia estadística ⁽³⁾	///	///	///	///	///	///

⁽¹⁾ Datos preliminares.

⁽²⁾ Incluye variación de existencias de los principales productos agrícolas en proceso y terminados, productos pecuarios, petróleo, productos manufacturados, productos importados y suministros y materiales del gobierno. En los años definitivos se incluye discrepancia estadística.

⁽³⁾ Incluye variación de existencias no captadas (resto de productos agropecuarios, resto de minería y existencias en locales comerciales de productos nacionales).

Fuente: INDEC, Dirección Nacional de Cuentas Nacionales.

Cuadro 3. Oferta y demanda globales. Porcentaje del PIB a precios constantes

	2019 (1)			2020 (1)		
	3º trimestre	4º trimestre	Total	1º trimestre	2º trimestre	3º trimestre
Producto interno bruto	100,0	100,0	100,0	100,0	100,0	100,0
Importaciones FOB (bienes y servicios reales)	25,7	22,6	24,1	22,5	19,5	22,4
Oferta global	125,7	122,6	124,1	122,5	119,5	122,4
Demanda global	125,7	122,6	124,1	122,5	119,5	122,4
Consumo privado	70,0	67,0	71,0	74,8	68,4	66,5
Consumo público	14,2	14,8	13,9	14,4	14,5	14,8
Exportaciones FOB (bienes y servicios reales)	24,1	25,6	23,1	21,8	22,5	22,2
Formación bruta de capital fijo	18,6	16,4	17,2	14,8	12,5	18,5
Variación de existencias (2)	1,5	1,9	-0,1	-3,2	-0,9	0,5
Objetos valiosos	0,0	-0,1	0,0	0,0	0,0	0,0
Discrepancia estadística (3)	-2,6	-3,0	-0,9	-0,1	2,5	-0,3

(1) Datos preliminares.

(2) Incluye variación de existencias de los principales productos agrícolas en proceso y terminados, productos pecuarios, petróleo, productos manufacturados, productos importados y suministros y materiales del gobierno. En los años definitivos se incluye discrepancia estadística.

(3) Incluye variación de existencias no captadas (resto de productos agropecuarios, resto de minería y existencias en locales comerciales de productos nacionales).

Fuente: INDEC, Dirección Nacional de Cuentas Nacionales.

Cuadro 4. Producto interno bruto, por categoría de tabulación. Valores trimestrales en millones de pesos a precios de 2004

	2019 (1)			2020 (1)		
	3º trimestre	4º trimestre	Total	1º trimestre	2º trimestre	3º trimestre
Producto interno bruto	683.793	672.442	692.977	630.971	607.869	613.801
Impuesto a los productos netos de subsidios (a los ingresos brutos, específicos, a los débitos y créditos bancarios, a las exportaciones)	55.582	56.311	55.686	50.723	47.838	48.386
IVA	51.348	48.743	51.532	51.153	41.791	48.062
Impuesto a los productos importados (derechos de importación)	7.206	6.227	6.556	5.396	5.004	6.118
Valor agregado bruto a precios básicos	569.656	561.161	579.203	523.700	513.236	511.236
A - Agricultura, ganadería, caza y silvicultura	35.643	35.299	53.581	38.294	91.965	34.766
B - Pesca	3.396	1.978	2.423	1.578	1.762	2.775
C - Explotación de minas y canteras	22.014	21.566	21.561	20.971	17.794	19.205
D - Industria manufacturera	111.986	111.332	108.320	92.790	87.594	106.091
E - Electricidad, gas y agua	12.402	12.164	12.152	12.722	11.454	12.685
F - Construcción	22.034	19.286	21.073	17.454	10.572	16.084
G - Comercio mayorista, minorista y reparaciones	83.918	83.975	83.791	76.774	70.857	82.148
H - Hoteles y restaurantes	11.655	12.048	11.480	10.359	2.896	4.485
I - Transporte y comunicaciones	57.170	55.734	56.978	52.848	46.142	44.758
J - Intermediación financiera	25.101	25.122	25.409	24.649	24.944	26.257
K - Actividades inmobiliarias, empresariales y de alquiler	76.202	76.338	75.114	71.268	64.971	71.777
L - Administración pública y defensa; planes de seguridad social de afiliación obligatoria	33.207	33.442	33.242	33.167	29.164	29.977
M - Enseñanza	27.985	28.109	27.654	26.923	25.028	26.109
N - Servicios sociales y de salud	24.011	22.903	23.964	22.528	19.516	21.930
O - Otras actividades de servicios comunitarias, sociales y personales	18.634	17.557	18.109	16.914	5.863	8.611
P - Hogares privados con servicio doméstico	4.300	4.306	4.353	4.459	2.715	3.577

(1) Datos preliminares.

Fuente: INDEC, Dirección Nacional de Cuentas Nacionales.

Cuadro 5. Producto interno bruto, por categoría de tabulación. Valores trimestrales. Variación porcentual respecto a igual período del año anterior

	2019 (¹)			2020 (¹)		
	3º trimestre	4º trimestre	Total	1º trimestre	2º trimestre	3º trimestre
Producto interno bruto	-1,8	-1,1	-2,1	-5,2	-19,0	-10,2
Impuesto a los productos netos de subsidios (a los ingresos brutos, específicos, a los débitos y créditos bancarios, a las exportaciones)	2,2	0,6	-1,1	-6,6	-15,4	-12,9
IVA	-4,1	-2,2	-5,0	-6,0	-19,1	-6,4
Impuesto a los productos importados (derechos de importación)	-16,5	-9,7	-22,0	-13,0	-24,0	-15,1
Valor agregado bruto a precios básicos	-1,8	-1,1	-1,6	-4,9	-19,2	-10,3
A - Agricultura, ganadería, caza y silvicultura	13,0	1,2	23,2	-5,2	-10,7	-2,5
B - Pesca	-16,9	-19,5	-10,1	-30,4	-14,0	-18,3
C - Explotación de minas y canteras	3,2	1,7	1,4	0,3	-18,2	-12,8
D - Industria manufacturera	-4,7	-1,9	-6,2	-6,3	-21,0	-5,3
E - Electricidad, gas y agua	-2,4	3,5	-2,8	4,2	-3,2	2,3
F - Construcción	-2,5	-4,9	-4,6	-19,8	-50,2	-27,0
G - Comercio mayorista, minorista y reparaciones	-5,5	-2,8	-7,9	-5,9	-17,3	-2,1
H - Hoteles y restaurantes	2,0	1,1	0,1	-10,2	-72,9	-61,5
I - Transporte y comunicaciones	0,5	0,1	-0,7	-5,2	-22,1	-21,7
J - Intermediación financiera	-14,4	-8,6	-11,6	-6,1	-0,9	4,6
K - Actividades inmobiliarias, empresariales y de alquiler	0,8	0,7	-0,6	-1,9	-13,7	-5,8
L - Administración pública y defensa; planes de seguridad social de afiliación obligatoria	0,5	0,8	0,2	0,3	-12,3	-9,7
M - Enseñanza	1,0	0,9	0,8	-0,2	-9,1	-6,7
N - Servicios sociales y de salud	0,6	0,7	0,5	-3,8	-23,5	-8,7
O - Otras actividades de servicios comunitarias, sociales y personales	-3,3	-1,7	-2,6	-7,0	-67,5	-53,8
P - Hogares privados con servicio doméstico	3,1	2,6	4,6	-2,1	-36,1	-16,8

(¹) Datos preliminares.

Fuente: INDEC, Dirección Nacional de Cuentas Nacionales.

Cuadro 6. Formación bruta de capital fijo. Valores trimestrales en millones de pesos a precios de 2004

	2019 (¹)			2020 (¹)		
	3º trimestre	4º trimestre	Total	1º trimestre	2º trimestre	3º trimestre
Formación bruta de capital fijo	126.938	110.590	118.858	93.562	76.225	113.850
Construcciones	53.940	47.964	51.040	38.649	27.249	45.726
Otras construcciones (²)	9.106	6.623	8.152	6.227	3.541	6.060
Maquinaria y equipo	53.310	46.374	49.654	39.987	37.985	49.314
Nacional	19.312	19.380	18.010	13.299	15.170	21.659
Importado	33.999	26.994	31.644	26.688	22.815	27.655
Equipo de transporte	9.948	8.988	9.392	8.087	6.975	12.189
Nacional	7.208	5.827	6.320	5.177	5.036	8.267
Importado	2.740	3.160	3.071	2.910	1.939	3.922
Otros activos fijos (³)	633	641	620	612	474	561

(¹) Datos preliminares.

(²) Incluye construcción por cuenta propia, construcciones agropecuarias y construcción de pozos petroleros.

(³) Incluye investigación y desarrollo, recursos biológicos cultivados y exploración minera.

Fuente: INDEC, Dirección Nacional de Cuentas Nacionales.

Cuadro 7. Formación bruta de capital fijo. Valores trimestrales. Variación porcentual respecto a igual período del año anterior

	2019 (1)			2020 (1)		
	3º trimestre	4º trimestre	Total	1º trimestre	2º trimestre	3º trimestre
Formación bruta de capital fijo	-10,1	-8,5	-16,0	-18,1	-38,3	-10,3
Construcciones	-4,7	-5,9	-7,0	-24,1	-46,9	-15,2
Otras construcciones (2)	6,8	-10,3	1,0	-17,3	-62,1	-33,5
Maquinaria y equipo	-14,4	-10,0	-20,5	-13,0	-28,3	-7,5
Nacional	-10,4	0,2	-18,4	-5,3	-21,4	12,2
Importado	-16,5	-16,2	-21,7	-16,4	-32,2	-18,7
Equipo de transporte	-24,4	-12,7	-39,4	-12,5	-25,7	22,5
Nacional	-4,8	-14,7	-33,0	-14,3	-18,9	14,7
Importado	-51,0	-8,7	-49,3	-9,2	-39,1	43,1
Otros activos fijos (3)	6,3	5,8	4,9	2,5	-22,3	-11,4

(1) Datos preliminares.

(2) Incluye construcción por cuenta propia, construcciones agropecuarias y construcción de pozos petroleros.

(3) Incluye investigación y desarrollo, recursos biológicos cultivados y exploración minera.

Fuente: INDEC, Dirección Nacional de Cuentas Nacionales.

Cuadro 8. Oferta y demanda globales. Valores trimestrales en millones de pesos a precios corrientes

	2019 (1)			2020 (1)		
	3º trimestre	4º trimestre	Total	1º trimestre	2º trimestre	3º trimestre
Producto interno bruto	22.287.255	25.179.946	21.447.250	24.791.233	23.436.530	27.147.368
Importaciones FOB (bienes y servicios reales)	3.586.749	3.620.179	3.257.395	3.460.415	3.003.610	3.896.723
Oferta global	25.874.004	28.800.125	24.704.645	28.251.649	26.440.141	31.044.091
Demanda global	25.874.004	28.800.125	24.704.645	28.251.649	26.440.141	31.044.091
Consumo privado	14.367.541	15.263.647	13.857.969	16.916.103	15.551.393	16.783.367
Consumo público	3.416.168	4.102.619	3.382.447	3.946.858	4.090.708	4.175.768
Exportaciones FOB (bienes y servicios reales)	3.971.456	4.832.157	3.740.337	3.882.152	4.318.114	4.889.453
Formación bruta de capital fijo	3.175.784	3.213.563	2.904.835	3.115.259	2.240.851	3.878.803
Variación de existencias (2)	513.988	694.843	221.110	-688.995	-634.671	390.179
Objetos valiosos	-3.100	-24.090	-6.797	0	0	0
Discrepancia estadística (3)	432.168	717.385	604.745	1.080.271	873.745	926.521

(1) Datos preliminares.

(2) Incluye variación de existencias de los principales productos agrícolas en proceso y terminados, productos pecuarios, petróleo, productos manufacturados, productos importados y suministros y materiales del gobierno. En los años definitivos se incluye discrepancia estadística.

(3) Incluye variación de existencias no captadas (resto de productos agropecuarios, resto de minería y existencias en locales comerciales de productos nacionales).

Fuente: INDEC, Dirección Nacional de Cuentas Nacionales.

Cuadro 9. Oferta y demanda globales. Índices de precios implícitos

	2019 (¹)			2020 (¹)		
	3º trimestre	4º trimestre	Total	1º trimestre	2º trimestre	3º trimestre
Producto interno bruto	3.259,4	3.744,6	3.094,9	3.929,1	3.855,5	4.422,8
Importaciones FOB (bienes y servicios reales)	2.040,4	2.380,2	1.953,4	2.441,0	2.533,0	2.840,5
Oferta global	3.010,1	3.492,9	2.873,5	3.656,1	3.639,7	4.133,8
Demanda global	3.010,1	3.492,9	2.873,5	3.656,1	3.639,7	4.133,8
Consumo privado	3.002,6	3.388,5	2.817,2	3.584,9	3.738,4	4.110,7
Consumo público	3.517,9	4.128,1	3.518,0	4.339,2	4.646,3	4.597,6
Exportaciones FOB (bienes y servicios reales)	2.413,0	2.807,8	2.337,9	2.828,7	3.158,9	3.580,9
Formación bruta de capital fijo	2.501,8	2.905,8	2.443,9	3.329,6	2.939,8	3.406,9
Variación de existencias (²)	///	///	///	///	///	///
Objetos valiosos	///	///	///	///	///	///
Discrepancia estadística (³)	///	///	///	///	///	///

(¹) Datos preliminares.

(²) Incluye variación de existencias de los principales productos agrícolas en proceso y terminados, productos pecuarios, petróleo, productos manufacturados, productos importados y suministros y materiales del gobierno. En los años definitivos se incluye discrepancia estadística.

(³) Incluye variación de existencias no captadas (resto de productos agropecuarios, resto de minería y existencias en locales comerciales de productos nacionales).

Fuente: INDEC, Dirección Nacional de Cuentas Nacionales.

Cuadro 10. Oferta y demanda globales. Valores trimestrales. Variación porcentual del índice de precios implícitos respecto a igual período del año anterior

	2019 (¹)			2020 (¹)		
	3º trimestre	4º trimestre	Total	1º trimestre	2º trimestre	3º trimestre
Producto interno bruto	50,2	51,7	50,6	50,2	38,3	35,7
Importaciones FOB (bienes y servicios reales)	50,8	51,5	67,0	49,0	41,1	39,2
Oferta global	51,7	52,7	54,9	51,2	39,8	37,3
Demanda global	51,7	52,7	54,9	51,2	39,8	37,3
Consumo privado	52,6	51,9	54,9	49,4	45,8	36,9
Consumo público	46,1	43,8	43,4	43,8	38,1	30,7
Exportaciones FOB (bienes y servicios reales)	46,0	55,4	61,4	49,5	46,4	48,4
Formación bruta de capital fijo	56,9	54,4	62,2	55,4	30,7	36,2
Variación de existencias (²)	///	///	///	///	///	///
Objetos valiosos	///	///	///	///	///	///
Discrepancia estadística (³)	///	///	///	///	///	///

(¹) Datos preliminares.

(²) Incluye variación de existencias de los principales productos agrícolas en proceso y terminados, productos pecuarios, petróleo, productos manufacturados, productos importados y suministros y materiales del gobierno. En los años definitivos se incluye discrepancia estadística.

(³) Incluye variación de existencias no captadas (resto de productos agropecuarios, resto de minería y existencias en locales comerciales de productos nacionales).

Nota: las variaciones que se presentan en este cuadro son aproximadas y no pueden compararse con un índice de precios tipo Laspeyres, debido a que las de los precios implícitos de la oferta y demanda globales son índices Paasche; es decir, miden una canasta de bienes y servicios de ponderaciones móviles. Por lo tanto, cuando se realizan comparaciones respecto a un período distinto de la base (2004), la variación de precios resultante se verá afectada por los cambios en la composición de la canasta de bienes y servicios considerada en cada período.

Fuente: INDEC, Dirección Nacional de Cuentas Nacionales.

Cuadro 11. Oferta y demanda globales. Porcentaje del PIB a precios corrientes

	2019 (¹)			2020 (¹)		
	3º trimestre	4º trimestre	Total	1º trimestre	2º trimestre	3º trimestre
Producto interno bruto	100,0	100,0	100,0	100,0	100,0	100,0
Importaciones FOB (bienes y servicios reales)	16,1	14,4	15,2	14,0	12,8	14,4
Oferta global	116,1	114,4	115,2	114,0	112,8	114,4
Demanda global	116,1	114,4	115,2	114,0	112,8	114,4
Consumo privado	64,5	60,6	64,6	68,2	66,4	61,8
Consumo público	15,3	16,3	15,8	15,9	17,5	15,4
Exportaciones FOB (bienes y servicios reales)	17,8	19,2	17,4	15,7	18,4	18,0
Formación bruta de capital fijo	14,2	12,8	13,5	12,6	9,6	14,3
Variación de existencias (²)	2,3	2,8	1,0	-2,8	-2,7	1,4
Objetos valiosos	0,0	-0,1	0,0	0,0	0,0	0,0
Discrepancia estadística (³)	1,9	2,8	2,8	4,4	3,7	3,4

(¹) Datos preliminares.

(²) Incluye variación de existencias de los principales productos agrícolas en proceso y terminados, productos pecuarios, petróleo, productos manufacturados, productos importados y suministros y materiales del gobierno. En los años definitivos se incluye discrepancia estadística.

(³) Incluye variación de existencias no captadas (resto de productos agropecuarios, resto de minería y existencias en locales comerciales de productos nacionales).

Fuente: INDEC, Dirección Nacional de Cuentas Nacionales.

Cuadro 12. Producto interno bruto, por categoría de tabulación. Valores trimestrales en millones de pesos a precios corrientes

	2019 (¹)			2020 (¹)		
	3º trimestre	4º trimestre	Total	1º trimestre	2º trimestre	3º trimestre
Producto interno bruto	22.287.255	25.179.946	21.447.250	24.791.233	23.436.530	27.147.368
Impuesto a los productos netos de subsidios (a los ingresos brutos, específicos, a los débitos y créditos bancarios, a las exportaciones)	1.819.425	2.335.198	1.771.993	2.019.809	1.976.677	2.573.512
IVA	1.646.318	1.693.259	1.532.597	1.795.453	1.596.488	1.892.110
Impuesto a los productos importados (derechos de importación)	195.490	205.056	163.076	167.897	162.627	207.695
Valor agregado bruto a precios básicos	18.626.023	20.946.433	17.979.584	20.808.074	19.700.738	22.474.051
A - Agricultura, ganadería, caza y silvicultura	885.732	1.315.478	1.229.602	1.175.983	2.487.444	1.280.418
B - Pesca	99.186	65.459	76.192	54.868	100.197	115.324
C - Explotación de minas y canteras	914.738	958.073	850.519	947.469	555.275	859.178
D - Industria manufacturera	2.956.135	3.369.595	2.788.782	3.191.217	3.028.204	3.990.163
E - Electricidad, gas y agua	701.434	609.585	558.320	538.223	564.669	739.199
F - Construcción	935.610	862.685	823.149	937.907	499.215	857.419
G - Comercio mayorista, minorista y reparaciones	3.126.467	3.398.470	2.882.638	3.460.422	3.215.330	4.290.075
H - Hoteles y restaurantes	442.989	487.090	422.441	507.696	152.194	251.843
I - Transporte y comunicaciones	1.314.992	1.423.998	1.279.290	1.517.072	1.329.658	1.349.412
J - Intermediación financiera	656.424	975.721	742.738	1.068.238	1.210.153	1.160.949
K - Actividades inmobiliarias, empresariales y de alquiler	2.279.483	2.502.056	2.127.812	2.485.563	2.200.963	2.740.011
L - Administración pública y defensa; planes de seguridad social de afiliación obligatoria	1.413.077	1.772.934	1.432.844	1.617.693	1.550.001	1.606.147
M - Enseñanza	1.093.755	1.273.353	1.070.147	1.330.261	1.345.562	1.373.637
N - Servicios sociales y de salud	1.052.202	1.155.829	999.981	1.105.765	1.022.717	1.238.778
O - Otras actividades de servicios comunitarias, sociales y personales	607.937	618.952	559.735	701.369	309.905	459.637
P - Hogares privados con servicio doméstico	145.861	157.155	135.394	168.328	129.251	161.861

(¹) Datos preliminares.

Fuente: INDEC, Dirección Nacional de Cuentas Nacionales.

Cuadro 13. Producto interno bruto, por categoría de tabulación. Índice de precios implícitos

	2019 (¹)			2020 (¹)		
	3º trimestre	4º trimestre	Total	1º trimestre	2º trimestre	3º trimestre
Producto interno bruto	3.259,4	3.744,6	3.094,9	3.929,1	3.855,5	4.422,8
Impuesto a los productos netos de subsidios (a los ingresos brutos, específicos, a los débitos y créditos bancarios, a las exportaciones)	3.273,4	4.147,0	3.182,1	3.982,1	4.132,0	5.318,8
IVA	3.206,2	3.473,8	2.974,0	3.509,9	3.820,2	3.936,8
Impuesto a los productos importados (derechos de importación)	2.712,9	3.293,0	2.487,4	3.111,7	3.249,9	3.394,6
Valor agregado bruto a precios básicos	3.269,7	3.732,7	3.104,2	3.973,3	3.838,5	4.396,0
A - Agricultura, ganadería, caza y silvicultura	2.485,0	3.726,6	2.294,9	3.070,9	2.704,8	3.682,9
B - Pesca	2.920,6	3.310,1	3.144,9	3.476,9	5.686,2	4.155,6
C - Explotación de minas y canteras	4.155,2	4.442,4	3.944,8	4.518,1	3.120,5	4.473,7
D - Industria manufacturera	2.639,7	3.026,6	2.574,6	3.439,2	3.457,1	3.761,1
E - Electricidad, gas y agua	5.656,0	5.011,5	4.594,3	4.230,6	4.929,7	5.827,2
F - Construcción	4.246,1	4.473,1	3.906,2	5.373,5	4.722,1	5.330,9
G - Comercio mayorista, minorista y reparaciones	3.725,6	4.047,0	3.440,3	4.507,3	4.537,8	5.222,4
H - Hoteles y restaurantes	3.800,8	4.042,9	3.679,8	4.901,0	5.254,5	5.615,6
I - Transporte y comunicaciones	2.300,2	2.555,0	2.245,2	2.870,6	2.881,7	3.014,9
J - Intermediación financiera	2.615,2	3.883,9	2.923,2	4.333,9	4.851,5	4.421,5
K - Actividades inmobiliarias, empresariales y de alquiler	2.991,4	3.277,6	2.832,8	3.487,6	3.387,6	3.817,4
L - Administración pública y defensa; planes de seguridad social de afiliación obligatoria	4.255,4	5.301,5	4.310,4	4.877,4	5.314,8	5.358,0
M - Enseñanza	3.908,4	4.530,0	3.869,8	4.940,9	5.376,2	5.261,2
N - Servicios sociales y de salud	4.382,2	5.046,6	4.172,9	4.908,3	5.240,5	5.648,9
O - Otras actividades de servicios comunitarias, sociales y personales	3.262,5	3.525,3	3.090,8	4.146,6	5.286,2	5.337,7
P - Hogares privados con servicio doméstico	3.392,4	3.649,3	3.110,6	3.775,0	4.760,1	4.524,7

(¹) Datos preliminares.

Fuente: INDEC, Dirección Nacional de Cuentas Nacionales.

Cuadro 14. Formación bruta de capital fijo. Valores trimestrales en millones de pesos a precios corrientes

	2019 (¹)			2020 (¹)		
	3º trimestre	4º trimestre	Total	1º trimestre	2º trimestre	3º trimestre
Formación bruta de capital fijo	3.175.784	3.213.563	2.904.835	3.115.259	2.240.851	3.878.803
Construcciones	1.584.139	1.529.253	1.421.522	1.474.933	968.009	1.782.311
Otras construcciones (²)	349.309	335.291	365.361	451.519	134.272	288.581
Maquinaria y equipo	949.293	1.045.880	862.768	920.327	878.916	1.314.533
Nacional	433.530	504.265	391.865	399.470	439.232	703.325
Importado	515.763	541.614	470.903	520.857	439.684	611.209
Equipo de transporte	276.706	283.446	239.284	248.374	242.865	470.864
Nacional	222.632	212.222	184.179	185.444	197.392	369.857
Importado	54.074	71.224	55.105	62.931	45.473	101.007
Otros activos fijos (³)	16.337	19.693	15.900	20.105	16.789	22.514

(¹) Datos preliminares.

(²) Incluye construcción por cuenta propia, construcciones agropecuarias y construcción de pozos petroleros.

(³) Incluye investigación y desarrollo, recursos biológicos cultivados y exploración minera.

Fuente: INDEC, Dirección Nacional de Cuentas Nacionales.

Cuadro 15. Formación bruta de capital fijo. Índice de precios implícitos

	2019 (¹)			2020 (¹)		
	3º trimestre	4º trimestre	Total	1º trimestre	2º trimestre	3º trimestre
Formación bruta de capital fijo	2.501,8	2.905,8	2.443,9	3.329,6	2.939,8	3.406,9
Construcciones	2.936,8	3.188,3	2.785,1	3.816,2	3.552,5	3.897,8
Otras construcciones (²)	3.836,0	5.062,2	4.481,6	7.251,5	3.791,6	4.762,4
Maquinaria y equipo	1.780,7	2.255,3	1.737,6	2.301,6	2.313,8	2.665,6
Nacional	2.244,9	2.602,0	2.175,8	3.003,7	2.895,4	3.247,2
Importado	1.517,0	2.006,4	1.488,1	1.951,7	1.927,2	2.210,1
Equipo de transporte	2.781,5	3.153,8	2.547,8	3.071,1	3.481,7	3.863,1
Nacional	3.088,5	3.641,8	2.914,0	3.581,9	3.919,3	4.473,9
Importado	1.973,8	2.253,7	1.794,1	2.162,4	2.345,2	2.575,7
Otros activos fijos (³)	2.581,0	3.072,4	2.564,3	3.287,1	3.543,2	4.012,8

(¹) Datos preliminares.

(²) Incluye construcción por cuenta propia, construcciones agropecuarias y construcción de pozos petroleros.

(³) Incluye investigación y desarrollo, recursos biológicos cultivados y exploración minera.

Fuente: INDEC, Dirección Nacional de Cuentas Nacionales.

Nota metodológica sobre el tratamiento de las series a causa de la COVID-19

En el contexto de la pandemia global de la COVID-19, que alteró el normal funcionamiento de las oficinas de estadística oficiales en todo el mundo, a continuación, se detalla la aplicación de las recomendaciones internacionales adoptadas por el INDEC, producto del intercambio con otros institutos de estadística y los organismos multilaterales expertos en la materia (Comisión Económica para América Latina y el Caribe, Fondo Monetario Internacional, Eurostat, entre otros).

1. Puestos de trabajo equivalentes en lugar de puestos de trabajo

Hasta febrero de 2020, para medir la evolución de la actividad económica de algunos sectores se utilizaba la evolución de los puestos de trabajo del Sistema Integrado Previsional Argentino (SIPA), como se establece en la *Metodología de las Cuentas Nacionales*, Metodología INDEC n° 21.

La información del SIPA refleja la relación laboral de empleados y empleadores. Un puesto de trabajo se establece cuando un empleador contrata a un trabajador para realizar una tarea. Ese puesto de trabajo tiene características propias: puede ser a tiempo completo o por una cantidad de días inferior a un mes, o puede ser por una cantidad de horas inferior a las horas normales de esa actividad. También puede ocurrir que situaciones particulares hagan que esos trabajadores no estén trabajando debido a vacaciones ordinarias, licencia por enfermedad, por accidentes de trabajo, licencia por maternidad, o que el empleador haya decidido suspensiones temporales; sin embargo, el puesto de trabajo sigue existiendo.

En definitiva, cuando la información del SIPA se utiliza con fines estadísticos debe considerarse que refleja la relación laboral del empleado y el empleador, aun cuando –por diferentes causas– el trabajador no esté efectivamente cumpliendo tareas en un momento en particular.

Debido a la restricción de circulación de las personas implementada a partir del 20 de marzo de 2020, algunos sectores siguieron produciendo, mientras que otros no lo pudieron hacer. Por lo dicho anteriormente, esta situación no se vería registrada en la información de los puestos de trabajo del SIPA. Para reflejar mejor la actividad económica de los sectores cuya actividad se estimaba a través de los puestos de trabajo, a partir de marzo se aplicó la variación de los puestos de trabajo equivalentes; esto es, una variable construida a partir de la misma fuente de información a la cual se le aplican diversos ajustes para transformarlos en puestos de trabajo a tiempo completo y, a su vez, adecuados a la cantidad de días laborables en que cada actividad estuvo operativa.

Estos ajustes transforman un puesto de trabajo –en la definición estadística original– en un puesto de trabajo a tiempo completo, más allá del modo de contratación que tenga el empleado (tiempo parcial, pasantía, etc.), de las licencias que esté gozando en el período (vacaciones, maternidad, suspensiones) y teniendo en cuenta la cantidad de días laborables en que la actividad produjo durante el mes, de acuerdo al decreto n° 297/2020 y las decisiones administrativas posteriores¹ donde se determinaron las actividades exceptuadas del aislamiento social, preventivo y obligatorio.

A partir de que la determinación de las actividades exceptuadas se trasladó al ámbito provincial, la Dirección Nacional de Cuentas Nacionales recabó, mediante un formulario enviado a cada Dirección Provincial de Estadística, la información sobre el funcionamiento de cada actividad económica en su respectiva jurisdicción.

Por lo tanto, el ajuste realizado sobre los puestos de trabajo para cada actividad económica surge de la agregación de la información recibida desde cada provincia.

Los principales sectores de actividad donde se utiliza parcialmente esta información son: explotación de minas y canteras, construcción, restaurantes, actividades empresariales y de alquiler, servicios de salud privada, enseñanza privada, servicios a las empresas y algunas actividades de servicios comunitarios, sociales y personales.

¹ Ver normativa nacional sobre el aislamiento social, preventivo y obligatorio en: <https://www.boletinoficial.gob.ar/busquedaAvanzada/busquedaEspecial>.

El sector hotelero, si bien prácticamente no tuvo actividad con fines turísticos en la mayor parte del trimestre, salvo en algunas provincias que se habilitó para el turismo interno, sí prestó servicios con fines sanitarios, tal como registró la Encuesta de Ocupación Hotelera (EOH). En este sentido, para las cuentas nacionales, este servicio prestado constituye una actividad secundaria del sector y, por lo tanto, se registra como actividad económica en el propio sector de hoteles, de acuerdo a las recomendaciones de la comunidad estadística internacional.

2. Tratamiento del sector Gobierno

Por efecto de la pandemia y del aislamiento social, preventivo y obligatorio muchos organismos públicos no han podido funcionar con normalidad. Algunos de ellos han disminuido o cancelado su producción. Los organismos internacionales recomiendan medir este impacto en la prestación de servicios que ofrece el Gobierno y, si es necesario, efectuar ajustes para poder estimarlo.

Es necesario reflejar el impacto en la medición del volumen de la producción de los servicios suministrados por el Gobierno. Por ello, como el Gobierno es un productor de no mercado y su producción se obtiene por suma de costos, se han realizado ajustes en los costos de producción.

Se cuantificaron los ocupados que no pudieron trabajar para cada nivel de Gobierno y por tipo de actividad económica. Para el Gobierno nacional, el ajuste se realizó solo en aquellos puestos que no pudieron implementar el trabajo remoto, de acuerdo a información proporcionada por la Secretaría de Gestión y Empleo Público de la Nación. Debido a que los gobiernos provinciales tienen un rol significativo en la prestación de servicios públicos, especialmente en educación y salud, se organizó un encuentro con todas las jurisdicciones para compartir, conciliar y acordar los aspectos metodológicos en este contexto particular de aislamiento social, preventivo y obligatorio. Se solicitó información a cada jurisdicción por rama de actividad a fin de poder reflejar de manera particular la situación y evolución de cada una.

Para medir la prestación de servicios educativos públicos, también se consideraron los resultados obtenidos por la Evaluación Nacional del Proceso de Continuidad Pedagógica durante la COVID-19, realizada por el Ministerio de Educación de la Nación y el Unicef.

Para evaluar la prestación de los servicios ofrecidos por los gobiernos municipales, se realizaron estimaciones propias en base a recopilación de información cualitativa y análisis de datos fiscales disponibles para el sector.

Se estimaron los insumos de bienes que fueron adquiridos por el gobierno y que no pudieron aplicarse efectivamente al proceso productivo; estos bienes se contabilizaron como variación de existencias de materiales y suministros.

Por otra parte, las recomendaciones internacionales también sugieren, a precios corrientes, imputar “otro subsidio a la producción” en los casos donde la oferta fue fuertemente restringida y se pagaron las remuneraciones de manera habitual. La existencia de subvenciones pagadas y cobradas dentro del propio sector Gobierno está contemplada en las situaciones donde existen subsidios “que se aplican a todos los productores”, situación que sucede en la actual coyuntura. En un caso extremo, en el que el organismo no haya podido prestar servicios y siguió pagando remuneraciones a sus empleados que no pudieron trabajar, no hubo generación de valor agregado; el monto de “otros subsidios a la producción” es igual al monto de las remuneraciones de ese grupo de trabajadores.

3. Ajuste estacional y tendencia-ciclo

El brote de COVID-19 condujo a una desaceleración abrupta en la mayoría de las actividades económicas. A fin de considerar en un primer momento el efecto de la pandemia en el proceso de desestacionalización del PIB, la estrategia aplicada en el primer y segundo trimestre se alineó a las recomendaciones de Eurostat² bajo la consideración de que se trataba de un impacto transitorio y de carácter excepcional sobre las actividades debido a las restricciones impuestas por la COVID-19

² “Guidance on treatment of COVID-19 crisis effect on data”. Nota Metodológica. Eurostat. Marzo 2020. https://ec.europa.eu/eurostat/documents/10186/10693286/Time_series_treatment_guidance.pdf.

y el aislamiento social, preventivo y obligatorio. Esta estrategia permitió que el efecto de la intervención se vea reflejado sobre la componente irregular y evitar que los datos atípicos generaran un brusco cambio en la tendencia.

Sin embargo, la persistencia de la COVID-19, por un lado, y la habilitación de permisos para continuar las actividades en muchos sectores por el otro, da indicios de que se requiere revisar el tratamiento de la intervención a fin de considerar estos efectos en el proceso de desestacionalización e incorporarlos de una manera más ajustada en cada componente, y no como un fenómeno extraordinario y transitorio. Por tal motivo en el tercer trimestre, no se continuó aplicando la intervención mediante *outlier* aditivos.

La estrategia seguida fue revisar cada componente y analizar la necesidad de incluir algún tratamiento especial (*outlier*) en los modelos de ajuste estacional para los trimestres de la contingencia.³ El objetivo de tal intervención fue evitar que las cifras originales afecten de manera desproporcionada a los factores de estacionalidad aplicados.

Hay que destacar que aún se desconoce el efecto final que tendrá la COVID-19 sobre la actividad. Por lo que la serie desestacionalizada y la tendencia-ciclo están sujetas a revisiones importantes debido al impacto inusual derivado de la emergencia sanitaria.

Asimismo, se advierte al usuario que la estrategia adoptada para el tratamiento de la serie tendencia-ciclo es una de las tantas posibles en este contexto.

Anexo de enlaces

Series trimestrales de oferta y demanda globales. Años 2004-2020

http://www.indec.gob.ar/ftp/cuadros/economia/sh_oferta_demanda_12_20.xls

Series trimestrales desestacionalizadas de oferta y demanda globales. Años 2004-2020

http://www.indec.gob.ar/ftp/cuadros/economia/sh_oferta_demanda_desest_12_20.xls

Series por sector de actividad económica: valor bruto de producción y valor agregado bruto. Años 2004-2020, por trimestre

http://www.indec.gob.ar/ftp/cuadros/economia/sh_VBP_VAB_12_20.xls

Metodología INDEC n° 21, Cuentas Nacionales: Metodología de estimación

http://www.indec.gob.ar/ftp/cuadros/economia/metodologia_21_cuentas_nacionales.pdf

Actualización anual de fuentes y métodos para la revisión 2017-2019 de las cuentas nacionales trimestrales

https://www.indec.gob.ar/ftp/cuadros/economia/actualizacion_cuentas_nacionales_2017_2020.pdf

³ El 19 de noviembre el INDEC participó del webinar “Estadísticas económicas, estrategias de recolección de información e imputación y ajuste estacional en el contexto de la Pandemia COVID-19”, organizado por la CEPAL, donde distintos institutos como el INEGI (México), el DANE (Colombia), el INE (Chile) compartieron sus experiencias respecto a las decisiones tomadas en el proceso de desestacionalización. En sintonía con las decisiones adoptadas por el INDEC, en todos los casos se intervinieron las series con algún tipo de *outlier* desde marzo o abril y se decide en cada período con cuál estrategia se continúa.