

## Cuentas nacionales

Vol. 4, n° 16



# Informe de avance del nivel de actividad

Segundo trimestre de 2020



Ministerio de Economía  
Argentina

Instituto Nacional de  
Estadística y Censos  
República Argentina



# Informes técnicos. Vol. 4, nº 172

ISSN 2545-6636

## Cuentas nacionales. Vol. 4, nº 16

Informe de avance del nivel de actividad

Segundo trimestre de 2020

ISSN 2545-6695

Instituto Nacional de Estadística y Censos (INDEC)

**Dirección:** Marco Lavagna

**Dirección Técnica:** Pedro Ignacio Lines

**Dirección Nacional de Difusión y Comunicación:** María Silvina Viazzi

**Coordinación de Producción Gráfica y Editorial:** Marcelo Costanzo

Este informe técnico fue producido por el equipo de trabajo de:

### Dirección Nacional de Cuentas Nacionales

Marisa Clara Wierny

### Dirección de Cuentas de la Producción, Ocupación e Ingresos

Alejandro Ocaranza

### Dirección de Consumo, Inversión y Sector Externo

Susana Kidyba



Queda hecho el depósito que fija la ley nº 11.723

Esta publicación utiliza una licencia Creative Commons.

Se permite su reproducción con atribución de la fuente.

Buenos Aires, septiembre de 2020

### Signos convencionales:

- \* Dato provisorio
- e Dato estimado por extrapolación, proyección
- i Dato estimado por imputación
- u Dato de calidad inferior al estándar
- Cero absoluto
- . Dato no registrado
- ... Dato no disponible a la fecha de presentación de los resultados
- /// Dato que no corresponde presentar
- s Dato confidencial por aplicación de las reglas del secreto estadístico

### Publicaciones del INDEC

Las publicaciones editadas por el Instituto Nacional de Estadística y Censos pueden ser consultadas en [www.indec.gob.ar](http://www.indec.gob.ar) y en el Centro Estadístico de Servicios, ubicado en Av. Presidente Julio A. Roca 609 C1067ABB, Ciudad Autónoma de Buenos Aires, Argentina. El horario de atención al público es de 9:30 a 16:00.

También pueden solicitarse al teléfono (54-11) 5031-4632

Correo electrónico: [ces@indec.gob.ar](mailto:ces@indec.gob.ar)

Sitio web: [www.indec.gob.ar](http://www.indec.gob.ar)

Twitter: [@INDECArgentina](https://twitter.com/INDECArgentina)

Facebook: [/INDECArgentina](https://www.facebook.com/INDECArgentina)

Instagram: [@indecargentina](https://www.instagram.com/indecargentina)

Calendario anual anticipado de informes:

[www.indec.gob.ar/indec/web/Calendario-Fecha-0](http://www.indec.gob.ar/indec/web/Calendario-Fecha-0)

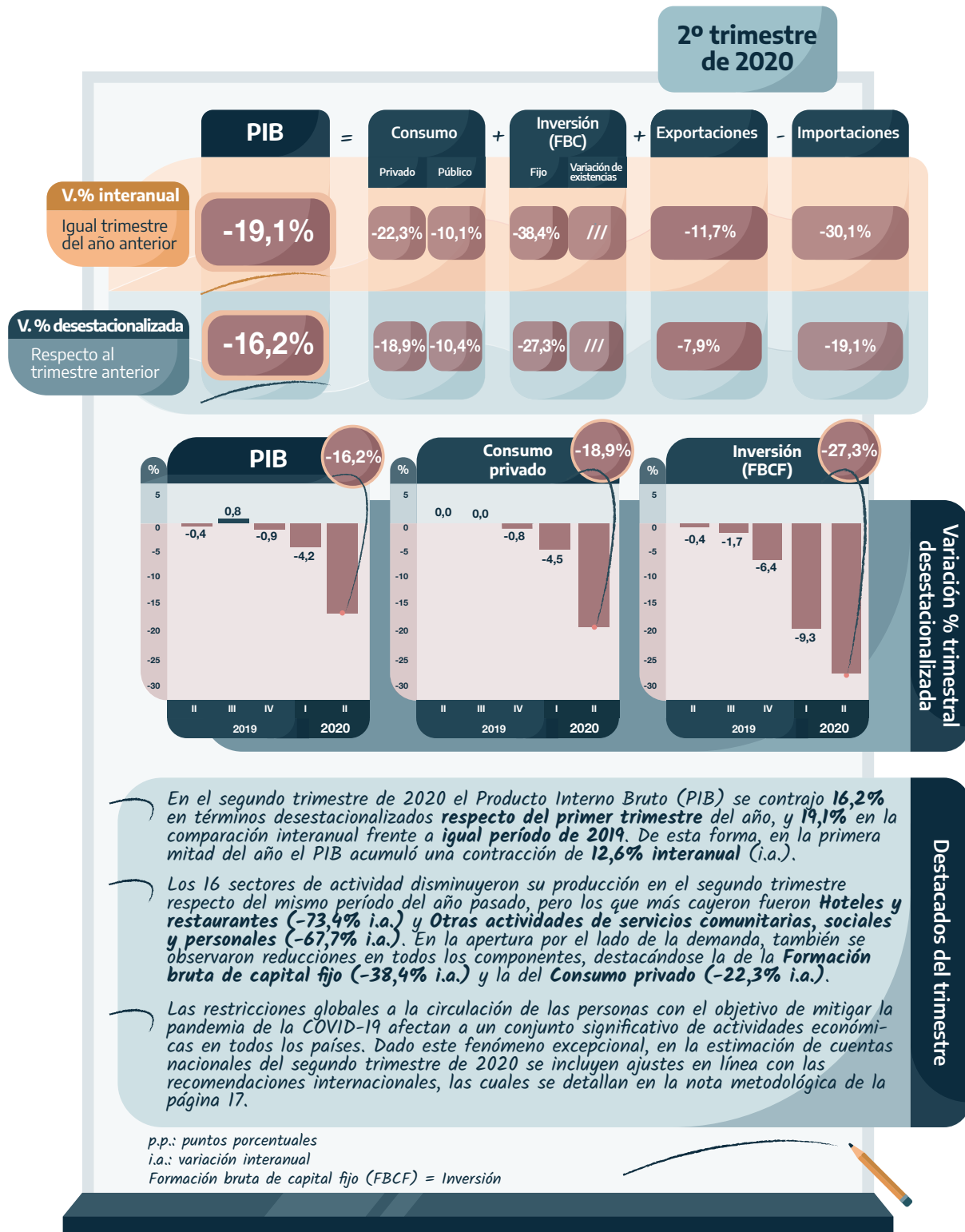


INDECArgentina

Índice	Pág.
<b>Resumen ejecutivo</b> .....	<b>3</b>
<b>Gráfico</b>	
<b>Gráfico 1.</b> Producto interno bruto, en miles de millones de pesos a precios de 2004.....	5
<b>Gráfico 2.</b> Formación bruta de capital fijo, en miles de millones de pesos de 2004.....	6
<b>Gráfico 3.</b> Consumo privado, en miles de millones de pesos de 2004.....	7
<b>Cuadros</b>	
<b>Cuadro 1.</b> Oferta y demanda globales. Valores trimestrales en millones de pesos a precios de 2004.....	9
<b>Cuadro 2.</b> Oferta y demanda globales. Valores trimestrales. Variación porcentual respecto a igual período del año anterior.....	9
<b>Cuadro 3.</b> Oferta y demanda globales. Porcentaje del PIB a precios constantes.....	10
<b>Cuadro 4.</b> Producto interno bruto, por categoría de tabulación. Valores trimestrales en millones de pesos a precios de 2004.....	10
<b>Cuadro 5.</b> Producto interno bruto, por categoría de tabulación. Valores trimestrales. Variación porcentual respecto a igual período del año anterior.....	11
<b>Cuadro 6.</b> Formación bruta de capital fijo. Valores trimestrales en millones de pesos a precios de 2004.....	11
<b>Cuadro 7.</b> Formación bruta de capital fijo. Valores trimestrales. Variación porcentual respecto a igual período del año anterior.....	12
<b>Cuadro 8.</b> Oferta y demanda globales. Valores trimestrales en millones de pesos a precios corrientes.....	12
<b>Cuadro 9.</b> Oferta y demanda globales. Índices de precios implícitos.....	13
<b>Cuadro 10.</b> Oferta y demanda globales. Valores trimestrales. Variación porcentual del índice de precios implícitos respecto a igual período del año anterior.....	13
<b>Cuadro 11.</b> Oferta y demanda globales. Porcentaje del PIB a precios corrientes.....	14
<b>Cuadro 12.</b> Producto interno bruto, por categoría de tabulación. Valores trimestrales en millones de pesos a precios corrientes.....	14
<b>Cuadro 13.</b> Producto interno bruto, por categoría de tabulación. Índice de precios implícitos.....	15
<b>Cuadro 14.</b> Formación bruta de capital fijo. Valores trimestrales en millones de pesos a precios corrientes.....	15
<b>Cuadro 15.</b> Formación bruta de capital fijo. Índice de precios implícitos.....	16
<b>Anexo de enlaces</b>	
Series trimestrales de oferta y demanda globales. Años 2004-2020.....	18
Series trimestrales desestacionalizadas de oferta y demanda globales. Años 2004-2020.....	18
Series por sector de actividad económica: valor bruto de producción y valor agregado bruto. Años 2004-2020, por trimestre.....	18
Metodología INDEC nº 21, Cuentas Nacionales: Metodología de estimación.....	18
Actualización anual de fuentes y métodos para la revisión 2017-2019 de las cuentas nacionales trimestrales.....	18
<b>Nota aclaratoria</b> .....	<b>17</b>

## Informe de avance del nivel de actividad

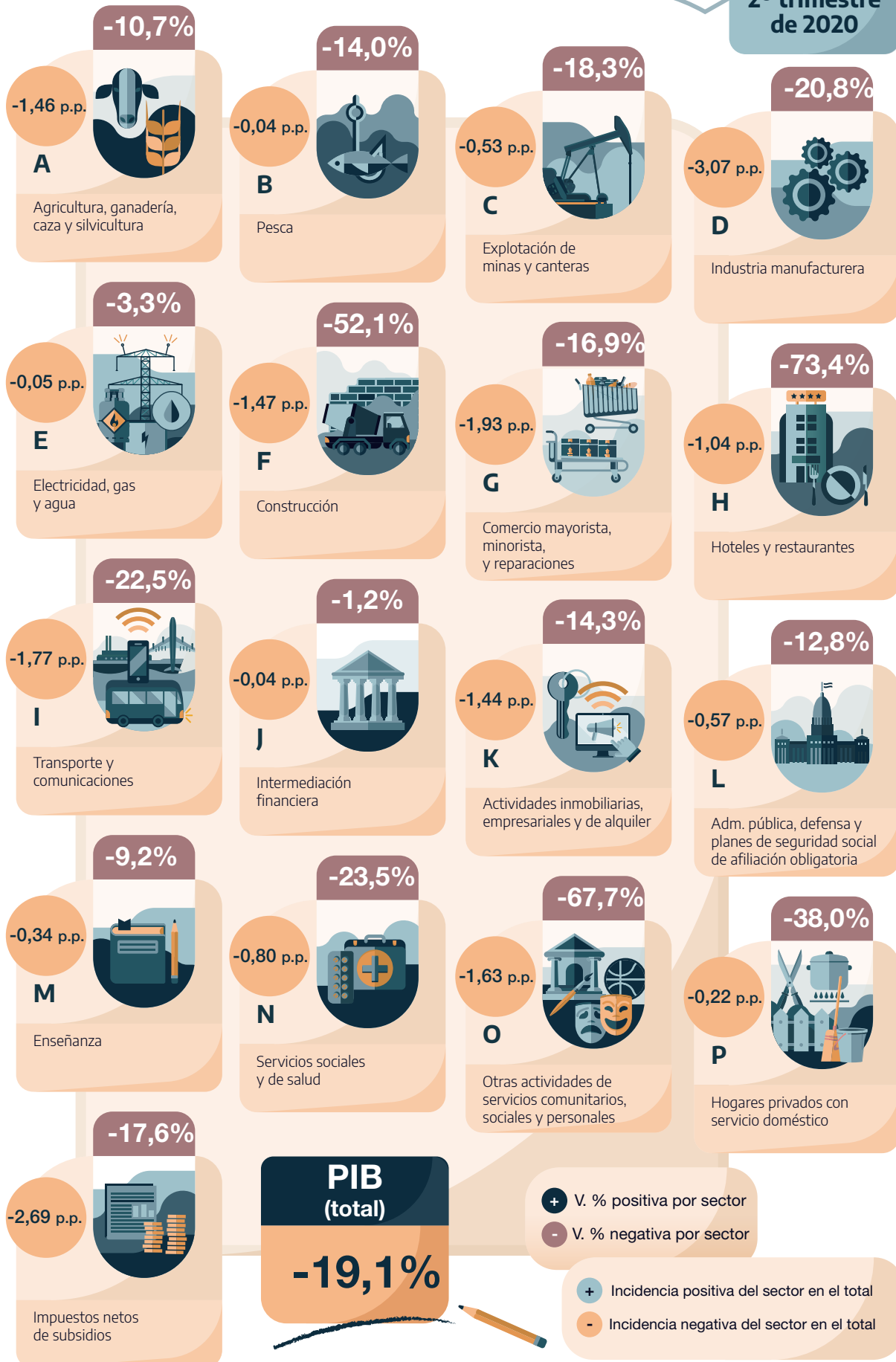
### Resumen ejecutivo del segundo trimestre de 2020



# Producto interno bruto por sector de actividad

Variación porcentual respecto a igual período del año anterior e incidencia

2º trimestre de 2020



## Informe de avance del nivel de actividad

### Segundo trimestre de 2020

#### I. Estimación preliminar del PIB para el segundo trimestre de 2020

La estimación preliminar del producto interno bruto (PIB), en el segundo trimestre de 2020, muestra una caída de 19,1% con relación al mismo período del año anterior.

El PIB desestacionalizado del segundo trimestre de 2020, con respecto al primer trimestre de 2020, arroja una variación de -16,2%, mientras que la tendencia ciclo muestra una variación de -2,0%.

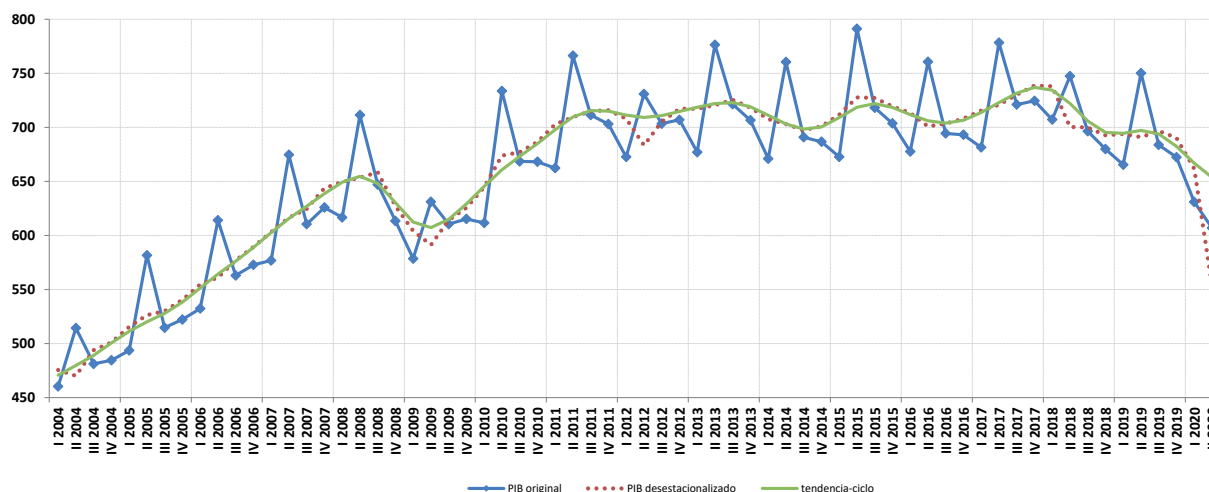
#### Producto interno bruto, variación porcentual

Período	Respecto al trimestre anterior (desestacionalizado)	Respecto al trimestre anterior (tendencia-ciclo)	Igual trimestre año anterior	Acumulado del año respecto a igual acumulado del año anterior
	%			
<b>2019 (*)</b>				
Segundo trimestre	-0,4	0,4	0,4	-2,7
Tercer trimestre	0,8	-0,5	-1,8	-2,4
Cuarto trimestre	-0,9	-1,7	-1,1	-2,1
<b>2020 (*)</b>				
Primer trimestre	-4,2	-2,3	-5,2	-5,2
Segundo trimestre	-16,2	-2,0	-19,1	-12,6

(\*) Datos preliminares.

Fuente: INDEC, Dirección Nacional de Cuentas Nacionales.

Gráfico 1. Producto interno bruto, en miles de millones de pesos a precios de 2004



Fuente: INDEC, Dirección Nacional de Cuentas Nacionales.

## II. Estimaciones preliminares de la oferta y la demanda globales del segundo trimestre de 2020

La evolución macroeconómica del segundo trimestre de 2020 determinó, de acuerdo con las estimaciones preliminares, una variación en la **oferta global**, medida a precios del año 2004, de -21,1% con respecto al mismo período del año anterior, debido a la baja de 19,1% del **PIB** y a la variación de -30,1% en las **importaciones de bienes y servicios reales**.

En la **demanda global** se observó una disminución de 38,4% en la **formación bruta de capital fijo**, el **consumo privado** cayó 22,3%, el **consumo público** descendió 10,1% y las **exportaciones de bienes y servicios reales** registraron un descenso de 11,7%.

En términos desestacionalizados, con respecto al primer trimestre de 2020, las **importaciones** cayeron 19,1%; el **consumo privado**, 18,9%; el **consumo público**, 10,4%; la **formación bruta de capital fijo**, 27,3%; y las **exportaciones**, 7,9%.

### Oferta y demanda globales, variación porcentual

	2º trimestre 2020 (¹)	
	Interanual	Desestacionalizado
<b>Producto interno bruto</b>	<b>-19,1</b>	<b>-16,2</b>
Importaciones FOB ( bienes y servicios reales)	-30,1	-19,1
<b>Oferta global</b>	<b>-21,1</b>	
<b>Demanda global</b>	<b>-21,1</b>	
Consumo privado	-22,3	-18,9
Consumo público	-10,1	-10,4
Exportaciones FOB (bienes y servicios reales)	-11,7	-7,9
Formación bruta de capital fijo	-38,4	-27,3
Variación de existencias (²)	///	///
Discrepancia estadística (³)	///	///

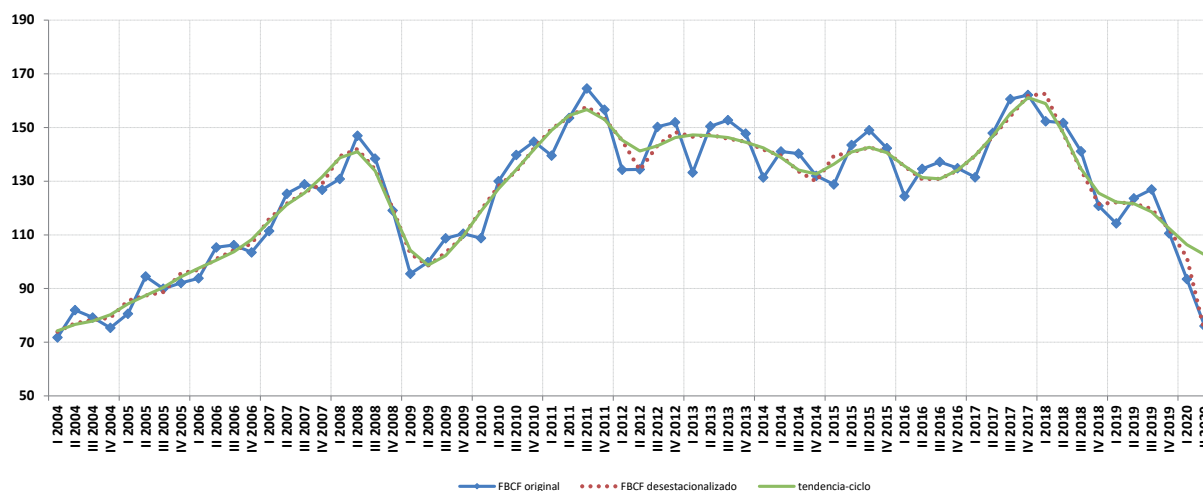
(¹) Datos preliminares.

(²) Incluye variación de existencias de los principales productos agrícolas en proceso y terminados, productos pecuarios, petróleo, productos manufacturados, productos importados y suministros y materiales del gobierno. En los años definitivos se incluye discrepancia estadística.

(³) Incluye variación de existencias no captadas (resto de productos agropecuarios, resto de minería y existencias en locales comerciales de productos nacionales).

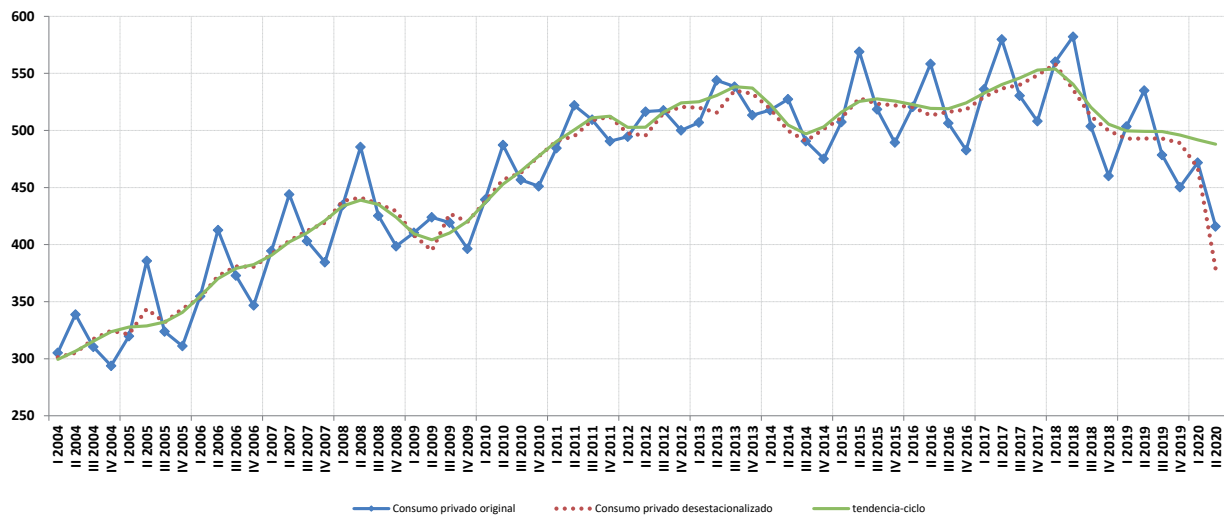
Fuente: INDEC, Dirección Nacional de Cuentas Nacionales.

Gráfico 2. Formación bruta de capital fijo, en miles de millones de pesos de 2004



Fuente: INDEC, Dirección Nacional de Cuentas Nacionales.

**Gráfico 3. Consumo privado, en miles de millones de pesos de 2004**



Fuente: INDEC, Dirección Nacional de Cuentas Nacionales.

### III. Estimación preliminar de la formación bruta de capital fijo del segundo trimestre de 2020

La **formación bruta de capital fijo**, según estimaciones preliminares, experimentó en el segundo trimestre de 2020 una disminución de 38,4% respecto del mismo período del año anterior. Esta caída se debió al descenso de 47,6% de la inversión en **construcciones**; de 62,0% de **otras construcciones**; de 27,9% en **maquinaria y equipo**; y de 25,1% en **equipo de transporte**. Dentro de **maquinaria y equipo**, el componente **nacional** descendió 21,6% y el componente **importado**, 31,6%. En **equipo de transporte** el **componente nacional** se retrotrajo 18,2% y el **importado**, 38,5% (cuadro 7).

#### IV. Estimaciones preliminares del VAB a precios básicos desagregado por sector de actividad económica (cuadro 5)

El valor agregado del sector **agricultura, ganadería, caza y silvicultura** descendió un 10,7% en el segundo trimestre con respecto a igual lapso del año anterior.

El valor agregado del sector **pesca** observó un decrecimiento interanual de 14,0%.

El valor agregado de **explotación de minas y canteras** descendió 18,3%.

La **industria manufacturera** registró una baja en el nivel de actividad de 20,8%.

El nivel de actividad del sector **electricidad, gas y agua** descendió 3,3% durante el segundo trimestre de 2020 con respecto al mismo trimestre de 2019.

La actividad de la **construcción** tuvo una baja de 52,1% en el segundo trimestre.

El sector **comercio mayorista y minorista, y reparaciones** tuvo una caída de 16,9%.

El sector **hoteles y restaurantes** registró una baja de 73,4%.

El sector **transporte, almacenamiento y comunicaciones** tuvo un descenso de 22,5%.

Durante el transcurso del segundo trimestre de 2020, la actividad de **intermediación financiera** bajó un 1,2%.

El sector **actividades inmobiliarias, empresariales y de alquiler** descendió un 14,3%.

El sector **administración pública, defensa y planes de seguridad social de afiliación obligatoria** presentó un descenso de 12,8%.

El sector de **enseñanza** mostró una caída de 9,2%.

Los **servicios sociales y de salud** tuvieron un descenso de 23,5%.

El sector **otras actividades de servicios comunitarios, sociales y personales** decreció un 67,7%.

El sector **hogares privados con servicio doméstico** registró un decrecimiento de 38,0%.



**Cuadro 1. Oferta y demanda globales. Valores trimestrales en millones de pesos a precios de 2004**

	2019 <sup>(1)</sup>				2020 <sup>(1)</sup>	
	2º trimestre	3º trimestre	4º trimestre	Total	1º trimestre	2º trimestre
<b>Producto interno bruto</b>	<b>750.204</b>	<b>683.793</b>	<b>672.442</b>	<b>692.977</b>	<b>630.971</b>	<b>606.993</b>
Importaciones FOB (bienes y servicios reales)	170.577	175.783	152.098	166.755	141.762	119.257
<b>Oferta global</b>	<b>920.781</b>	<b>859.575</b>	<b>824.540</b>	<b>859.732</b>	<b>772.734</b>	<b>726.249</b>
<b>Demanda global</b>	<b>920.781</b>	<b>859.575</b>	<b>824.540</b>	<b>859.732</b>	<b>772.734</b>	<b>726.249</b>
Consumo privado	535.065	478.498	450.453	491.899	471.875	415.986
Consumo público	96.548	97.109	99.383	96.147	90.957	86.822
Exportaciones FOB (bienes y servicios reales)	158.189	164.586	172.100	159.984	137.243	139.757
Formación bruta de capital fijo	123.633	126.938	110.590	118.858	93.562	76.104
Variación de existencias <sup>(2)</sup>	-6.852	10.329	12.945	-527	-20.185	-5.428
Objetos valiosos	0	-135	-891	-257	0	0
Discrepancia estadística <sup>(3)</sup>	14.198	-17.750	-20.040	-6.373	-719	13.008

<sup>(1)</sup> Datos preliminares.

<sup>(2)</sup> Incluye variación de existencias de los principales productos agrícolas en proceso y terminados, productos pecuarios, petróleo, productos manufacturados, productos importados y suministros y materiales del gobierno. En los años definitivos se incluye discrepancia estadística.

<sup>(3)</sup> Incluye variación de existencias no captadas (resto de productos agropecuarios, resto de minería y existencias en locales comerciales de productos nacionales).

**Fuente:** INDEC, Dirección Nacional de Cuentas Nacionales.

**Cuadro 2. Oferta y demanda globales. Valores trimestrales. Variación porcentual respecto a igual período del año anterior**

	2019 <sup>(1)</sup>				2020 <sup>(1)</sup>	
	2º trimestre	3º trimestre	4º trimestre	Total	1º trimestre	2º trimestre
<b>Producto interno bruto</b>	<b>0,4</b>	<b>-1,8</b>	<b>-1,1</b>	<b>-2,1</b>	<b>-5,2</b>	<b>-19,1</b>
Importaciones FOB (bienes y servicios reales)	-22,5	-14,9	-11,4	-19,0	-15,9	-30,1
<b>Oferta global</b>	<b>-4,8</b>	<b>-4,8</b>	<b>-3,2</b>	<b>-5,9</b>	<b>-7,3</b>	<b>-21,1</b>
<b>Demanda global</b>	<b>-4,8</b>	<b>-4,8</b>	<b>-3,2</b>	<b>-5,9</b>	<b>-7,3</b>	<b>-21,1</b>
Consumo privado	-8,1	-5,0	-2,1	-6,6	-6,3	-22,3
Consumo público	-1,3	0,2	-1,6	-1,0	-0,6	-10,1
Exportaciones FOB (bienes y servicios reales)	14,8	13,9	7,6	9,0	-5,4	-11,7
Formación bruta de capital fijo	-18,5	-10,1	-8,5	-16,0	-18,1	-38,4
Variación de existencias <sup>(2)</sup>	///	///	///	///	///	///
Objetos valiosos	///	///	///	///	///	///
Discrepancia estadística <sup>(3)</sup>	///	///	///	///	///	///

<sup>(1)</sup> Datos preliminares.

<sup>(2)</sup> Incluye variación de existencias de los principales productos agrícolas en proceso y terminados, productos pecuarios, petróleo, productos manufacturados, productos importados y suministros y materiales del gobierno. En los años definitivos se incluye discrepancia estadística.

<sup>(3)</sup> Incluye variación de existencias no captadas (resto de productos agropecuarios, resto de minería y existencias en locales comerciales de productos nacionales).

**Fuente:** INDEC, Dirección Nacional de Cuentas Nacionales.

**Cuadro 3. Oferta y demanda globales. Porcentaje del PIB a precios constantes**

	2019 (1)				2020 (1)	
	2º trimestre	3º trimestre	4º trimestre	Total	1º trimestre	2º trimestre
<b>Producto interno bruto</b>	<b>100,0</b>	<b>100,0</b>	<b>100,0</b>	<b>100,0</b>	<b>100,0</b>	<b>100,0</b>
Importaciones FOB (bienes y servicios reales)	22,7	25,7	22,6	24,1	22,5	19,6
<b>Oferta global</b>	<b>122,7</b>	<b>125,7</b>	<b>122,6</b>	<b>124,1</b>	<b>122,5</b>	<b>119,6</b>
<b>Demanda global</b>	<b>122,7</b>	<b>125,7</b>	<b>122,6</b>	<b>124,1</b>	<b>122,5</b>	<b>119,6</b>
Consumo privado	71,3	70,0	67,0	71,0	74,8	68,5
Consumo público	12,9	14,2	14,8	13,9	14,4	14,3
Exportaciones FOB (bienes y servicios reales)	21,1	24,1	25,6	23,1	21,8	23,0
Formación bruta de capital fijo	16,5	18,6	16,4	17,2	14,8	12,5
Variación de existencias (2)	-0,9	1,5	1,9	-0,1	-3,2	-0,9
Objetos valiosos	0,0	0,0	-0,1	0,0	0,0	0,0
Discrepancia estadística (3)	1,9	-2,6	-3,0	-0,9	-0,1	2,1

(1) Datos preliminares.

(2) Incluye variación de existencias de los principales productos agrícolas en proceso y terminados, productos pecuarios, petróleo, productos manufacturados, productos importados y suministros y materiales del gobierno. En los años definitivos se incluye discrepancia estadística.

(3) Incluye variación de existencias no captadas (resto de productos agropecuarios, resto de minería y existencias en locales comerciales de productos nacionales).

Fuente: INDEC, Dirección Nacional de Cuentas Nacionales.

**Cuadro 4. Producto interno bruto, por categoría de tabulación. Valores trimestrales en millones de pesos a precios de 2004**

	2019 (1)				2020 (1)	
	2º trimestre	3º trimestre	4º trimestre	Total	1º trimestre	2º trimestre
<b>Producto interno bruto</b>	<b>750.204</b>	<b>683.793</b>	<b>672.442</b>	<b>692.977</b>	<b>630.971</b>	<b>606.993</b>
Impuesto a los productos netos de subsidios (a los ingresos brutos, específicos, a los débitos y créditos bancarios, a las exportaciones)	56.557	55.582	56.311	55.686	50.723	47.879
IVA	51.638	51.348	48.743	51.532	51.153	41.750
Impuesto a los productos importados (derechos de importación)	6.587	7.206	6.227	6.556	5.396	5.004
<b>Valor agregado bruto a precios básicos</b>	<b>635.422</b>	<b>569.656</b>	<b>561.161</b>	<b>579.203</b>	<b>523.700</b>	<b>512.360</b>
A - Agricultura, ganadería, caza y silvicultura	102.986	35.643	35.299	53.581	38.294	92.005
B - Pesca	2.049	3.396	1.978	2.423	1.578	1.762
C - Explotación de minas y canteras	21.759	22.014	21.566	21.561	20.971	17.787
D - Industria manufacturera	110.904	111.986	111.332	108.320	92.790	87.856
E - Electricidad, gas y agua	11.838	12.402	12.164	12.152	12.722	11.444
F - Construcción	21.213	22.034	19.286	21.073	17.454	10.169
G - Comercio mayorista, minorista y reparaciones	85.650	83.918	83.975	83.791	76.774	71.162
H - Hoteles y restaurantes	10.685	11.655	12.048	11.480	10.359	2.847
I - Transporte y comunicaciones	59.247	57.170	55.734	56.978	52.848	45.942
J - Intermediación financiera	25.172	25.101	25.122	25.409	24.649	24.870
K - Actividades inmobiliarias, empresariales y de alquiler	75.303	76.202	76.338	75.114	71.268	64.523
L - Administración pública y defensa; planes de seguridad social de afiliación obligatoria	33.253	33.207	33.442	33.242	33.167	28.997
M - Enseñanza	27.544	27.985	28.109	27.654	26.923	25.008
N - Servicios sociales y de salud	25.513	24.011	22.903	23.964	22.528	19.526
O - Otras actividades de servicios comunitarias, sociales y personales	18.058	18.634	17.557	18.109	16.914	5.831
P - Hogares privados con servicio doméstico	4.248	4.300	4.306	4.353	4.459	2.633

(1) Datos preliminares.

Fuente: INDEC, Dirección Nacional de Cuentas Nacionales.

**Cuadro 5. Producto interno bruto, por categoría de tabulación. Valores trimestrales. Variación porcentual respecto a igual período del año anterior**

	2019 (¹)				2020 (¹)	
	2º trimestre	3º trimestre	4º trimestre	Total	1º trimestre	2º trimestre
<b>Producto interno bruto</b>	<b>0,4</b>	<b>-1,8</b>	<b>-1,1</b>	<b>-2,1</b>	<b>-5,2</b>	<b>-19,1</b>
Impuesto a los productos netos de subsidios (a los ingresos brutos, específicos, a los débitos y créditos bancarios, a las exportaciones)	-1,3	2,2	0,6	-1,1	-6,6	-15,3
IVA	-4,6	-4,1	-2,2	-5,0	-6,0	-19,1
Impuesto a los productos importados (derechos de importación)	-27,0	-16,5	-9,7	-22,0	-13,0	-24,0
<b>Valor agregado bruto a precios básicos</b>	<b>1,3</b>	<b>-1,8</b>	<b>-1,1</b>	<b>-1,6</b>	<b>-4,9</b>	<b>-19,4</b>
A - Agricultura, ganadería, caza y silvicultura	47,0	13,0	1,2	23,2	-5,2	-10,7
B - Pesca	-3,0	-16,9	-19,5	-10,1	-30,4	-14,0
C - Explotación de minas y canteras	1,2	3,2	1,7	1,4	0,3	-18,3
D - Industria manufacturera	-7,3	-4,7	-1,9	-6,2	-6,3	-20,8
E - Electricidad, gas y agua	-6,7	-2,4	3,5	-2,8	4,2	-3,3
F - Construcción	-5,0	-2,5	-4,9	-4,6	-19,8	-52,1
G - Comercio mayorista, minorista y reparaciones	-9,6	-5,5	-2,8	-7,9	-5,9	-16,9
H - Hoteles y restaurantes	0,0	2,0	1,1	0,1	-10,2	-73,4
I - Transporte y comunicaciones	1,1	0,5	0,1	-0,7	-5,2	-22,5
J - Intermediación financiera	-13,6	-14,4	-8,6	-11,6	-6,1	-1,2
K - Actividades inmobiliarias, empresariales y de alquiler	-2,2	0,8	0,7	-0,6	-1,9	-14,3
L - Administración pública y defensa; planes de seguridad social de afiliación obligatoria	0,3	0,5	0,8	0,2	0,3	-12,8
M - Enseñanza	0,6	1,0	0,9	0,8	-0,2	-9,2
N - Servicios sociales y de salud	0,3	0,6	0,7	0,5	-3,8	-23,5
O - Otras actividades de servicios comunitarias, sociales y personales	-2,8	-3,3	-1,7	-2,6	-7,0	-67,7
P - Hogares privados con servicio doméstico	5,8	3,1	2,6	4,6	-2,1	-38,0

(¹) Datos preliminares.

Fuente: INDEC, Dirección Nacional de Cuentas Nacionales.

**Cuadro 6. Formación bruta de capital fijo. Valores trimestrales en millones de pesos a precios de 2004**

	2019 (¹)				2020 (¹)	
	2º trimestre	3º trimestre	4º trimestre	Total	1º trimestre	2º trimestre
<b>Formación bruta de capital fijo</b>	<b>123.633</b>	<b>126.938</b>	<b>110.590</b>	<b>118.858</b>	<b>93.562</b>	<b>76.104</b>
Construcciones	51.306	53.940	47.964	51.040	38.649	26.878
Otras construcciones (²)	9.353	9.106	6.623	8.152	6.227	3.550
Maquinaria y equipo	52.975	53.310	46.374	49.654	39.987	38.170
Nacional	19.304	19.312	19.380	18.010	13.299	15.143
Importado	33.670	33.999	26.994	31.644	26.688	23.027
Equipo de transporte	9.389	9.948	8.988	9.392	8.087	7.034
Nacional	6.207	7.208	5.827	6.320	5.177	5.078
Importado	3.182	2.740	3.160	3.071	2.910	1.956
Otros activos fijos (³)	610	633	641	620	612	473

(¹) Datos preliminares.

(²) Incluye construcción por cuenta propia, construcciones agropecuarias y construcción de pozos petroleros.

(³) Incluye investigación y desarrollo, recursos biológicos cultivados y exploración minera.

Fuente: INDEC, Dirección Nacional de Cuentas Nacionales.

**Cuadro 7. Formación bruta de capital fijo. Valores trimestrales. Variación porcentual respecto a igual período del año anterior**

	2019 (1)				2020 (1)	
	2º trimestre	3º trimestre	4º trimestre	Total	1º trimestre	2º trimestre
<b>Formación bruta de capital fijo</b>	<b>-18,5</b>	<b>-10,1</b>	<b>-8,5</b>	<b>-16,0</b>	<b>-18,1</b>	<b>-38,4</b>
Construcciones	-7,3	-4,7	-5,9	-7,0	-24,1	-47,6
Otras construcciones (2)	7,8	6,8	-10,3	1,0	-17,3	-62,0
Maquinaria y equipo	-23,2	-14,4	-10,0	-20,5	-13,0	-27,9
Nacional	-22,3	-10,4	0,2	-18,4	-5,3	-21,6
Importado	-23,6	-16,5	-16,2	-21,7	-16,4	-31,6
Equipo de transporte	-48,3	-24,4	-12,7	-39,4	-12,5	-25,1
Nacional	-43,6	-4,8	-14,7	-33,0	-14,3	-18,2
Importado	-55,4	-51,0	-8,7	-49,3	-9,2	-38,5
Otros activos fijos (3)	5,0	6,3	5,8	4,9	2,5	-22,4

(1) Datos preliminares.

(2) Incluye construcción por cuenta propia, construcciones agropecuarias y construcción de pozos petroleros.

(3) Incluye investigación y desarrollo, recursos biológicos cultivados y exploración minera.

Fuente: INDEC, Dirección Nacional de Cuentas Nacionales.

**Cuadro 8. Oferta y demanda globales. Valores trimestrales en millones de pesos a precios corrientes**

	2019 (1)				2020 (1)	
	2º trimestre	3º trimestre	4º trimestre	Total	1º trimestre	2º trimestre
<b>Producto interno bruto</b>	<b>20.909.685</b>	<b>22.287.255</b>	<b>25.179.946</b>	<b>21.447.250</b>	<b>24.791.233</b>	<b>23.614.330</b>
Importaciones FOB (bienes y servicios reales)	3.061.158	3.586.749	3.620.179	3.257.395	3.460.415	3.111.583
<b>Oferta global</b>	<b>23.970.843</b>	<b>25.874.004</b>	<b>28.800.125</b>	<b>24.704.645</b>	<b>28.251.649</b>	<b>26.725.913</b>
<b>Demanda global</b>	<b>23.970.843</b>	<b>25.874.004</b>	<b>28.800.125</b>	<b>24.704.645</b>	<b>28.251.649</b>	<b>26.725.913</b>
Consumo privado	13.716.295	14.367.541	15.263.647	13.857.969	16.916.103	15.684.302
Consumo público	3.249.008	3.416.168	4.102.619	3.382.447	3.946.858	4.018.311
Exportaciones FOB (bienes y servicios reales)	3.412.432	3.971.456	4.832.157	3.740.337	3.882.152	4.151.584
Formación bruta de capital fijo	2.781.821	3.175.784	3.213.563	2.904.835	3.115.259	2.253.917
Variación de existencias (2)	40.614	513.988	694.843	221.110	-688.995	-774.793
Objetos valiosos	0	-3.100	-24.090	-6.797	0	0
Discrepancia estadística (3)	770.673	432.168	717.385	604.745	1.080.271	1.392.591

(1) Datos preliminares.

(2) Incluye variación de existencias de los principales productos agrícolas en proceso y terminados, productos pecuarios, petróleo, productos manufacturados, productos importados y suministros y materiales del gobierno. En los años definitivos se incluye discrepancia estadística.

(3) Incluye variación de existencias no captadas (resto de productos agropecuarios, resto de minería y existencias en locales comerciales de productos nacionales).

Fuente: INDEC, Dirección Nacional de Cuentas Nacionales.

**Cuadro 9. Oferta y demanda globales. Índices de precios implícitos**

	2019 (¹)				2020 (¹)	
	2º trimestre	3º trimestre	4º trimestre	Total	1º trimestre	2º trimestre
<b>Producto interno bruto</b>	<b>2.787,2</b>	<b>3.259,4</b>	<b>3.744,6</b>	<b>3.094,9</b>	<b>3.929,1</b>	<b>3.890,4</b>
Importaciones FOB (bienes y servicios reales)	1.794,6	2.040,4	2.380,2	1.953,4	2.441,0	2.609,2
<b>Oferta global</b>	<b>2.603,3</b>	<b>3.010,1</b>	<b>3.492,9</b>	<b>2.873,5</b>	<b>3.656,1</b>	<b>3.680,0</b>
<b>Demanda global</b>	<b>2.603,3</b>	<b>3.010,1</b>	<b>3.492,9</b>	<b>2.873,5</b>	<b>3.656,1</b>	<b>3.680,0</b>
Consumo privado	2.563,5	3.002,6	3.388,5	2.817,2	3.584,9	3.770,4
Consumo público	3.365,2	3.517,9	4.128,1	3.518,0	4.339,2	4.628,2
Exportaciones FOB (bienes y servicios reales)	2.157,2	2.413,0	2.807,8	2.337,9	2.828,7	2.970,6
Formación bruta de capital fijo	2.250,1	2.501,8	2.905,8	2.443,9	3.329,6	2.961,6
Variación de existencias (²)	///	///	///	///	///	///
Objetos valiosos	///	///	///	///	///	///
Discrepancia estadística (³)	///	///	///	///	///	///

(¹) Datos preliminares.

(²) Incluye variación de existencias de los principales productos agrícolas en proceso y terminados, productos pecuarios, petróleo, productos manufacturados, productos importados y suministros y materiales del gobierno. En los años definitivos se incluye discrepancia estadística.

(³) Incluye variación de existencias no captadas (resto de productos agropecuarios, resto de minería y existencias en locales comerciales de productos nacionales).

Fuente: INDEC, Dirección Nacional de Cuentas Nacionales.

**Cuadro 10. Oferta y demanda globales. Valores trimestrales. Variación porcentual del índice de precios implícitos respecto a igual período del año anterior**

	2019 (¹)				2020 (¹)	
	2º trimestre	3º trimestre	4º trimestre	Total	1º trimestre	2º trimestre
<b>Producto interno bruto</b>	<b>48,4</b>	<b>50,2</b>	<b>51,7</b>	<b>50,6</b>	<b>50,2</b>	<b>39,6</b>
Importaciones FOB (bienes y servicios reales)	78,2	50,8	51,5	67,0	49,0	45,4
<b>Oferta global</b>	<b>55,0</b>	<b>51,7</b>	<b>52,7</b>	<b>54,9</b>	<b>51,2</b>	<b>41,4</b>
<b>Demanda global</b>	<b>55,0</b>	<b>51,7</b>	<b>52,7</b>	<b>54,9</b>	<b>51,2</b>	<b>41,4</b>
Consumo privado	56,4	52,6	51,9	54,9	49,4	47,1
Consumo público	43,3	46,1	43,8	43,4	43,8	37,5
Exportaciones FOB (bienes y servicios reales)	70,0	46,0	55,4	61,4	49,5	37,7
Formación bruta de capital fijo	66,3	56,9	54,4	62,2	55,4	31,6
Variación de existencias (²)	///	///	///	///	///	///
Objetos valiosos	///	///	///	///	///	///
Discrepancia estadística (³)	///	///	///	///	///	///

(¹) Datos preliminares.

(²) Incluye variación de existencias de los principales productos agrícolas en proceso y terminados, productos pecuarios, petróleo, productos manufacturados, productos importados y suministros y materiales del gobierno. En los años definitivos se incluye discrepancia estadística.

(³) Incluye variación de existencias no captadas (resto de productos agropecuarios, resto de minería y existencias en locales comerciales de productos nacionales).

**Nota:** las variaciones que se presentan en este cuadro son aproximadas y no pueden compararse con un índice de precios tipo Laspeyres, debido a que las de los precios implícitos de la oferta y demanda globales son índices Paasche; es decir, miden una canasta de bienes y servicios de ponderaciones móviles. Por lo tanto, cuando se realizan comparaciones respecto a un período distinto de la base (2004), la variación de precios resultante se verá afectada por los cambios en la composición de la canasta de bienes y servicios considerada en cada período.

Fuente: INDEC, Dirección Nacional de Cuentas Nacionales.

**Cuadro 11. Oferta y demanda globales. Porcentaje del PIB a precios corrientes**

	2019 (¹)				2020 (¹)	
	2º trimestre	3º trimestre	4º trimestre	Total	1º trimestre	2º trimestre
<b>Producto interno bruto</b>	<b>100,0</b>	<b>100,0</b>	<b>100,0</b>	<b>100,0</b>	<b>100,0</b>	<b>100,0</b>
Importaciones FOB (bienes y servicios reales)	14,6	16,1	14,4	15,2	14,0	13,2
<b>Oferta global</b>	<b>114,6</b>	<b>116,1</b>	<b>114,4</b>	<b>115,2</b>	<b>114,0</b>	<b>113,2</b>
<b>Demanda global</b>	<b>114,6</b>	<b>116,1</b>	<b>114,4</b>	<b>115,2</b>	<b>114,0</b>	<b>113,2</b>
Consumo privado	65,6	64,5	60,6	64,6	68,2	66,4
Consumo público	15,5	15,3	16,3	15,8	15,9	17,0
Exportaciones FOB (bienes y servicios reales)	16,3	17,8	19,2	17,4	15,7	17,6
Formación bruta de capital fijo	13,3	14,2	12,8	13,5	12,6	9,5
Variación de existencias (²)	0,2	2,3	2,8	1,0	-2,8	-3,3
Objetos valiosos	0,0	0,0	-0,1	0,0	0,0	0,0
Discrepancia estadística (³)	3,7	1,9	2,8	2,8	4,4	5,9

(¹) Datos preliminares.

(²) Incluye variación de existencias de los principales productos agrícolas en proceso y terminados, productos pecuarios, petróleo, productos manufacturados, productos importados y suministros y materiales del gobierno. En los años definitivos se incluye discrepancia estadística.

(³) Incluye variación de existencias no captadas (resto de productos agropecuarios, resto de minería y existencias en locales comerciales de productos nacionales).

Fuente: INDEC, Dirección Nacional de Cuentas Nacionales.

**Cuadro 12. Producto interno bruto, por categoría de tabulación. Valores trimestrales en millones de pesos a precios corrientes**

	2019 (¹)				2020 (¹)	
	2º trimestre	3º trimestre	4º trimestre	Total	1º trimestre	2º trimestre
<b>Producto interno bruto</b>	<b>20.909.685</b>	<b>22.287.255</b>	<b>25.179.946</b>	<b>21.447.250</b>	<b>24.791.233</b>	<b>23.614.330</b>
Impuesto a los productos netos de subsidios (a los ingresos brutos, específicos, a los débitos y créditos bancarios, a las exportaciones)	1.593.395	1.819.425	2.335.198	1.771.993	2.019.809	1.937.781
IVA	1.483.127	1.646.318	1.693.259	1.532.597	1.795.453	1.596.488
Impuesto a los productos importados (derechos de importación)	143.790	195.490	205.056	163.076	167.897	162.627
<b>Valor agregado bruto a precios básicos</b>	<b>17.689.373</b>	<b>18.626.023</b>	<b>20.946.433</b>	<b>17.979.584</b>	<b>20.808.074</b>	<b>19.917.433</b>
A - Agricultura, ganadería, caza y silvicultura	1.918.927	885.732	1.315.478	1.229.602	1.175.983	2.513.227
B - Pesca	90.655	99.186	65.459	76.192	54.868	100.233
C - Explotación de minas y canteras	836.778	914.738	958.073	850.519	947.469	552.653
D - Industria manufacturera	2.646.740	2.956.135	3.369.595	2.788.782	3.191.217	3.035.802
E - Electricidad, gas y agua	520.739	701.434	609.585	558.320	538.223	564.273
F - Construcción	769.590	935.610	862.685	823.149	937.907	479.733
G - Comercio mayorista, minorista y reparaciones	2.627.569	3.126.467	3.398.470	2.882.638	3.460.422	3.248.072
H - Hoteles y restaurantes	374.262	442.989	487.090	422.441	507.696	149.667
I - Transporte y comunicaciones	1.271.363	1.314.992	1.423.998	1.279.290	1.517.072	1.322.551
J - Intermediación financiera	685.624	656.424	975.721	742.738	1.068.238	1.202.743
K - Actividades inmobiliarias, empresariales y de alquiler	1.926.106	2.279.483	2.502.056	2.127.812	2.485.563	2.436.935
L - Administración pública y defensa; planes de seguridad social de afiliación obligatoria	1.355.613	1.413.077	1.772.934	1.432.844	1.617.693	1.530.290
M - Enseñanza	1.020.752	1.093.755	1.273.353	1.070.147	1.330.261	1.333.446
N - Servicios sociales y de salud	990.760	1.052.202	1.155.829	999.981	1.105.765	1.018.362
O - Otras actividades de servicios comunitarias, sociales y personales	531.948	607.937	618.952	559.735	701.369	308.747
P - Hogares privados con servicio doméstico	121.947	145.861	157.155	135.394	168.328	120.697

(¹) Datos preliminares.

Fuente: INDEC, Dirección Nacional de Cuentas Nacionales.

**Cuadro 13. Producto interno bruto, por categoría de tabulación. Índice de precios implícitos**

	2019 (¹)				2020 (¹)	
	2º trimestre	3º trimestre	4º trimestre	Total	1º trimestre	2º trimestre
<b>Producto interno bruto</b>	<b>2.787,2</b>	<b>3.259,4</b>	<b>3.744,6</b>	<b>3.094,9</b>	<b>3.929,1</b>	<b>3.890,4</b>
Impuesto a los productos netos de subsidios (a los ingresos brutos, específicos, a los débitos y créditos bancarios, a las exportaciones)	2.817,3	3.273,4	4.147,0	3.182,1	3.982,1	4.047,3
IVA	2.872,1	3.206,2	3.473,8	2.974,0	3.509,9	3.823,9
Impuesto a los productos importados (derechos de importación)	2.183,0	2.712,9	3.293,0	2.487,4	3.111,7	3.249,9
<b>Valor agregado bruto a precios básicos</b>	<b>2.783,9</b>	<b>3.269,7</b>	<b>3.732,7</b>	<b>3.104,2</b>	<b>3.973,3</b>	<b>3.887,4</b>
A - Agricultura, ganadería, caza y silvicultura	1.863,3	2.485,0	3.726,6	2.294,9	3.070,9	2.731,6
B - Pesca	4.424,0	2.920,6	3.310,1	3.144,9	3.476,9	5.688,5
C - Explotación de minas y canteras	3.845,6	4.155,2	4.442,4	3.944,8	4.518,1	3.107,1
D - Industria manufacturera	2.386,5	2.639,7	3.026,6	2.574,6	3.439,2	3.455,4
E - Electricidad, gas y agua	4.399,0	5.656,0	5.011,5	4.594,3	4.230,6	4.930,6
F - Construcción	3.628,0	4.246,1	4.473,1	3.906,2	5.373,5	4.717,6
G - Comercio mayorista, minorista y reparaciones	3.067,8	3.725,6	4.047,0	3.440,3	4.507,3	4.564,4
H - Hoteles y restaurantes	3.502,7	3.800,8	4.042,9	3.679,8	4.901,0	5.257,7
I - Transporte y comunicaciones	2.145,9	2.300,2	2.555,0	2.245,2	2.870,6	2.878,7
J - Intermediación financiera	2.723,7	2.615,2	3.883,9	2.923,2	4.333,9	4.836,1
K - Actividades inmobiliarias, empresariales y de alquiler	2.557,8	2.991,4	3.277,6	2.832,8	3.487,6	3.776,9
L - Administración pública y defensa; planes de seguridad social de afiliación obligatoria	4.076,6	4.255,4	5.301,5	4.310,4	4.877,4	5.277,4
M - Enseñanza	3.705,9	3.908,4	4.530,0	3.869,8	4.940,9	5.332,2
N - Servicios sociales y de salud	3.883,3	4.382,2	5.046,6	4.172,9	4.908,3	5.215,5
O - Otras actividades de servicios comunitarias, sociales y personales	2.945,7	3.262,5	3.525,3	3.090,8	4.146,6	5.295,4
P - Hogares privados con servicio doméstico	2.870,5	3.392,4	3.649,3	3.110,6	3.775,0	4.583,9

(¹) Datos preliminares.

Fuente: INDEC, Dirección Nacional de Cuentas Nacionales.

**Cuadro 14. Formación bruta de capital fijo. Valores trimestrales en millones de pesos a precios corrientes**

	2019 (¹)				2020 (¹)	
	2º trimestre	3º trimestre	4º trimestre	Total	1º trimestre	2º trimestre
<b>Formación bruta de capital fijo</b>	<b>2.781.821</b>	<b>3.175.784</b>	<b>3.213.563</b>	<b>2.904.835</b>	<b>3.115.259</b>	<b>2.253.917</b>
Construcciones	1.352.458	1.584.139	1.529.253	1.421.522	1.474.933	962.236
Otras construcciones (²)	407.310	349.309	335.291	365.361	451.519	138.221
Maquinaria y equipo	794.577	949.293	1.045.880	862.768	920.327	892.213
Nacional	363.136	433.530	504.265	391.865	399.470	436.943
Importado	431.441	515.763	541.614	470.903	520.857	455.271
Equipo de transporte	212.648	276.706	283.446	239.284	248.374	244.476
Nacional	162.319	222.632	212.222	184.179	185.444	197.374
Importado	50.329	54.074	71.224	55.105	62.931	47.102
Otros activos fijos (³)	14.827	16.337	19.693	15.900	20.105	16.772

(¹) Datos preliminares.

(²) Incluye construcción por cuenta propia, construcciones agropecuarias y construcción de pozos petroleros.

(³) Incluye investigación y desarrollo, recursos biológicos cultivados y exploración minera.

Fuente: INDEC, Dirección Nacional de Cuentas Nacionales.

**Cuadro 15. Formación bruta de capital fijo. Índice de precios implícitos**

	2019 (¹)				2020 (¹)	
	2º trimestre	3º trimestre	4º trimestre	Total	1º trimestre	2º trimestre
<b>Formación bruta de capital fijo</b>	<b>2.250,1</b>	<b>2.501,8</b>	<b>2.905,8</b>	<b>2.443,9</b>	<b>3.329,6</b>	<b>2.961,6</b>
Construcciones	2.636,0	2.936,8	3.188,3	2.785,1	3.816,2	3.580,0
Otras construcciones (²)	4.354,7	3.836,0	5.062,2	4.481,6	7.251,5	3.893,9
Maquinaria y equipo	1.499,9	1.780,7	2.255,3	1.737,6	2.301,6	2.337,5
Nacional	1.881,1	2.244,9	2.602,0	2.175,8	3.003,7	2.885,5
Importado	1.281,4	1.517,0	2.006,4	1.488,1	1.951,7	1.977,1
Equipo de transporte	2.265,0	2.781,5	3.153,8	2.547,8	3.071,1	3.475,8
Nacional	2.615,2	3.088,5	3.641,8	2.914,0	3.581,9	3.886,8
Importado	1.581,8	1.973,8	2.253,7	1.794,1	2.162,4	2.408,6
Otros activos fijos (³)	2.432,3	2.581,0	3.072,4	2.564,3	3.287,1	3.546,1

(¹) Datos preliminares.

(²) Incluye construcción por cuenta propia, construcciones agropecuarias y construcción de pozos petroleros.

(³) Incluye investigación y desarrollo, recursos biológicos cultivados y exploración minera.

**Fuente:** INDEC, Dirección Nacional de Cuentas Nacionales.



## Nota metodológica sobre el tratamiento de las series a causa de la COVID-19

En el contexto de la pandemia global de la COVID-19, que alteró el normal funcionamiento de las oficinas de estadística oficiales en todo el mundo, a continuación, se detalla la aplicación de las recomendaciones internacionales adoptadas por el INDEC, producto del intercambio con otros institutos de estadística y los organismos multilaterales expertos en la materia (Comisión Económica para América Latina y el Caribe, Fondo Monetario Internacional, Eurostat, entre otros).

### 1. Puestos de trabajo equivalentes en lugar de puestos de trabajo

Hasta febrero de 2020, para medir la evolución de la actividad económica de algunos sectores se utilizaba la evolución de los puestos de trabajo del Sistema Integrado Previsional Argentino (SIPA), como se establece en la *Metodología de las Cuentas Nacionales*, Metodología INDEC n° 21.

La información del SIPA refleja la relación laboral de empleados y empleadores. Un puesto de trabajo se establece cuando un empleador contrata a un trabajador para realizar una tarea. Ese puesto de trabajo tiene características propias: puede ser a tiempo completo o por una cantidad de días inferior a un mes, o puede ser por una cantidad de horas inferior a las horas normales de esa actividad. También puede ocurrir que situaciones particulares hagan que esos trabajadores no estén trabajando debido a vacaciones ordinarias, licencia por enfermedad, accidentes de trabajo, licencia por maternidad, o porque el empleador haya decidido suspensiones temporales; sin embargo, el puesto de trabajo sigue existiendo.

En definitiva, cuando la información del SIPA se utiliza con fines estadísticos debe considerarse que refleja la relación laboral del empleado y el empleador, aun cuando –por diferentes causas– el trabajador no esté efectivamente cumpliendo tareas en un momento en particular.

Debido a la restricción de circulación de las personas implementada a partir del 20 de marzo de 2020, algunos sectores siguieron produciendo mientras que otros no lo pudieron hacer. Por lo dicho anteriormente, esta situación no se vería registrada en la información de los puestos de trabajo del SIPA. Para reflejar mejor la actividad económica de los sectores cuya actividad se estimaba a través de los puestos de trabajo, a partir de marzo se aplicó la variación de los puestos de trabajo equivalentes; esto es, una variable construida a partir de la misma fuente de información, a la cual se le aplican diversos ajustes para transformarlos en puestos de trabajo a tiempo completo y, a su vez, adecuados a la cantidad de días laborables en que cada actividad estuvo operativa.

Estos ajustes transforman un puesto de trabajo –en la definición estadística original– en un puesto de trabajo a tiempo completo, más allá del modo de contratación que tenga el empleado (tiempo parcial, pasantía, etc.), de las licencias que esté gozando en el período (vacaciones, maternidad, suspensiones) y teniendo en cuenta la cantidad de días laborables en que la actividad produjo durante el mes, de acuerdo al decreto n° 297/2020 y las decisiones administrativas posteriores<sup>1</sup> donde se determinaron las actividades exceptuadas del aislamiento social, preventivo y obligatorio.

A partir de que la determinación de las actividades exceptuadas se trasladó al ámbito provincial, la Dirección Nacional de Cuentas Nacionales recabó, mediante un formulario enviado a cada Dirección Provincial de Estadística, la información sobre el funcionamiento de cada actividad económica en su respectiva jurisdicción.

Por lo tanto, el ajuste realizado sobre los puestos de trabajo para cada actividad económica surge de la agregación de la información recibida desde cada provincia.

Los principales sectores de actividad donde se utiliza parcialmente esta información son: explotación de minas y canteras, construcción, restaurantes, actividades empresariales y de alquiler, servicios de salud privada, enseñanza privada, servicios a las empresas y algunas actividades de servicios comunitarios, sociales y personales.

<sup>1</sup> Ver normativa nacional sobre el aislamiento social, preventivo y obligatorio en: <https://www.boletinoficial.gob.ar/busquedaAvanzada/busquedaEspecial>.

El sector hotelero, si bien no tuvo actividad con fines turísticos en la mayor parte del trimestre, salvo en algunas provincias que se habilitó para el turismo interno, sí prestó servicios con fines sanitarios, tal como registró la Encuesta de ocupación hotelera (EOH). En este sentido, para las cuentas nacionales, este servicio prestado constituye una actividad secundaria del sector y, por lo tanto, se registra como actividad económica en el propio sector de hoteles, de acuerdo a las recomendaciones de la comunidad estadística internacional.

## **2. Tratamiento del sector Gobierno**

Por efecto de la pandemia y del aislamiento social, preventivo y obligatorio muchos organismos públicos no han podido funcionar con normalidad. Algunos de ellos han disminuido o cancelado su producción. Los organismos internacionales recomiendan medir este impacto en la prestación de servicios que ofrece el gobierno y, si es necesario, efectuar ajustes para poder estimarlo.

Es necesario reflejar el impacto en la medición del volumen de la producción de los servicios suministrados por el Gobierno. Por ello, como el Gobierno es un productor de no mercado y su producción se obtiene por suma de costos, se han realizado ajustes en los costos de producción.

Se cuantificaron los ocupados que no pudieron trabajar para cada nivel de gobierno y por tipo de actividad económica. Para el Gobierno nacional, el ajuste se realizó solo en aquellos puestos que no pudieron implementar el trabajo remoto, de acuerdo a información proporcionada por la Secretaría de Gestión y Empleo Público de la Nación. Debido a que los gobiernos provinciales tienen un rol significativo en la prestación de servicios públicos, especialmente en educación y salud, se organizó un encuentro con todas las jurisdicciones para compartir, conciliar y acordar los aspectos metodológicos en este contexto particular de aislamiento social, preventivo y obligatorio. Se solicitó información a cada jurisdicción por rama de actividad a fin de poder reflejar de manera particular la situación y evolución de cada una.

Para evaluar la prestación de los servicios ofrecidos por los gobiernos municipales, se realizaron estimaciones propias en base a recopilación de información cualitativa y análisis de datos fiscales disponibles para el sector.

Se estimaron los insumos de bienes que fueron adquiridos por el gobierno y que no pudieron aplicarse efectivamente al proceso productivo; estos bienes se contabilizaron como variación de existencias de materiales y suministros.

Por otra parte, las recomendaciones internacionales también sugieren, a precios corrientes, imputar “otro subsidio a la producción” en los casos donde la oferta fue fuertemente restringida y se pagaron las remuneraciones de manera habitual. La existencia de subvenciones pagadas y cobradas dentro del propio sector gobierno está contemplada en las situaciones donde existen subsidios “que se aplican a todos los productores”, situación que sucede en la actual coyuntura. En un caso extremo, en el que el organismo no haya podido prestar servicios y siguió pagando remuneraciones a sus empleados que no pudieron trabajar, no hubo generación de valor agregado; el monto de “otros subsidios a la producción” es igual al monto de las remuneraciones de ese grupo de trabajadores.

## **3. Ajuste estacional y tendencia-ciclo**

El brote de COVID-19 condujo a una desaceleración abrupta en la mayoría de las actividades económicas. Por tal motivo, en la etapa de preajuste del proceso de desestacionalización y siguiendo las recomendaciones de Eurostat<sup>2</sup>, se procedió a la intervención de las componentes de la oferta y la demanda. La modelización de los datos como datos atípicos al final de cada serie se realizó mediante criterios estadísticos y fundamentación económica.

El efecto de la intervención se verá reflejado sobre la componente irregular y/o sobre la tendencia dependiendo del tipo de especificación, quedando la serie desestacionalizada sin modificación.

<sup>2</sup> Eurostat (2020). Guidance on time series treatment in the context of the COVID-19 crisis. Nota Metodológica. Eurostat. [https://ec.europa.eu/eurostat/documents/10186/10693286/Time\\_series\\_treatment\\_guidance.pdf](https://ec.europa.eu/eurostat/documents/10186/10693286/Time_series_treatment_guidance.pdf)

En esta instancia, se procedió a modelizar los datos atípicos o *outliers* incorporando una variable *dummy* al modelo de preajuste en el último trimestre, requiriendo la extensión de los *model span* hasta el segundo trimestre del año 2020 en todos los casos. De esta manera el efecto extraordinario de la caída del segundo trimestre fue absorbida principalmente por el componente irregular. Sin embargo, a medida que nueva información esté disponible, el dato atípico modelado como *outlier* aditivo deberá ser revisado y eventualmente cambiado a un *level shift* o *transitory change* o seguir como *outlier* aditivo según el diagnóstico.

## Anexo de enlaces

A partir de esta publicación se encuentra disponible la actualización anual de fuentes y métodos para la revisión 2017-2019 de las cuentas nacionales trimestrales. Se puede consultar en:  
[https://www.indec.gob.ar/ftp/cuadros/economia/actualizacion\\_cuentas\\_nacionales\\_2017\\_2020.pdf](https://www.indec.gob.ar/ftp/cuadros/economia/actualizacion_cuentas_nacionales_2017_2020.pdf)

**Series trimestrales de oferta y demanda globales. Años 2004-2020**

[http://www.indec.gob.ar/ftp/cuadros/economia/sh\\_oferta\\_demanda\\_06\\_20.xls](http://www.indec.gob.ar/ftp/cuadros/economia/sh_oferta_demanda_06_20.xls)

**Series trimestrales desestacionalizadas de oferta y demanda globales. Años 2004-2020**

[http://www.indec.gob.ar/ftp/cuadros/economia/sh\\_oferta\\_demanda\\_desest\\_06\\_20.xls](http://www.indec.gob.ar/ftp/cuadros/economia/sh_oferta_demanda_desest_06_20.xls)

**Series por sector de actividad económica: valor bruto de producción y valor agregado bruto. Años 2004-2020, por trimestre**

[http://www.indec.gob.ar/ftp/cuadros/economia/sh\\_VBP\\_VAB\\_06\\_20.xls](http://www.indec.gob.ar/ftp/cuadros/economia/sh_VBP_VAB_06_20.xls)

**Metodología INDEC n° 21, Cuentas Nacionales: Metodología de estimación**

[http://www.indec.gob.ar/ftp/cuadros/economia/metodologia\\_21\\_cuentas\\_nacionales.pdf](http://www.indec.gob.ar/ftp/cuadros/economia/metodologia_21_cuentas_nacionales.pdf)