

**Cuentas nacionales**  
Vol. 5, n° 4



# Informe de avance del nivel de actividad

Cuarto trimestre de 2020



Ministerio de Economía  
Argentina

Instituto Nacional de  
Estadística y Censos  
República Argentina



# Informes técnicos. Vol. 5, nº 51

ISSN 2545-6636

## Cuentas nacionales. Vol. 5, nº 4

Informe de avance del nivel de actividad

Cuarto trimestre de 2020

ISSN 2545-6695

Instituto Nacional de Estadística y Censos (INDEC)

**Dirección:** Marco Lavagna

**Dirección Técnica:** Pedro Ignacio Lines

**Dirección de Gestión:** Alejandro Cristian García

**Dirección Nacional de Difusión y Comunicación:** María Silvana Viazzi

**Coordinación de Producción Gráfica y Editorial:** Marcelo Costanzo

Este informe técnico fue producido por el equipo de trabajo de:

### Dirección Nacional de Cuentas Nacionales

Marisa Clara Wierny

### Dirección de Cuentas de la Producción, Ocupación e Ingresos

Alejandro Ocaranza

### Dirección de Consumo, Inversión y Sector Externo

Susana Kidyba



Queda hecho el depósito que fija la ley nº 11.723

Esta publicación utiliza una licencia Creative Commons.

Se permite su reproducción con atribución de la fuente.

Buenos Aires, marzo de 2021

### Signos convencionales:

- \* Dato provisorio
- ° Dato estimado por extrapolación, proyección
- i Dato estimado por imputación
- u Dato de calidad inferior al estándar
- Cero absoluto
- . Dato no registrado
- ... Dato no disponible a la fecha de presentación de los resultados
- /// Dato que no corresponde presentar
- s Dato confidencial por aplicación de las reglas del secreto estadístico

## Publicaciones del INDEC

Las publicaciones editadas por el Instituto Nacional de Estadística y Censos pueden ser consultadas en [www.indec.gov.ar](http://www.indec.gov.ar) y en el Centro Estadístico de Servicios, ubicado en Av. Presidente Julio A. Roca 609 C1067ABB, Ciudad Autónoma de Buenos Aires, Argentina. El horario de atención al público es de 9:30 a 16:00.

También pueden solicitarse al teléfono (54-11) 5031-4632

Correo electrónico: [ces@indec.gov.ar](mailto:ces@indec.gov.ar)

Sitio web: [www.indec.gov.ar](http://www.indec.gov.ar)

Twitter: @INDECArgentina

Facebook: /INDECArgentina

Instagram: @indecargentina

Spotify: /INDECArgentina

Calendario anual anticipado de informes:

[www.indec.gov.ar/indec/web/Calendario-Fecha-0](http://www.indec.gov.ar/indec/web/Calendario-Fecha-0)



INDECArgentina

Índice

Pág.

**Resumen ejecutivo**..... 3

### Gráficos

**Gráfico 1.** Producto interno bruto, en miles de millones de pesos a precios de 2004 ..... 7

**Gráfico 2.** Formación bruta de capital fijo, en miles de millones de pesos de 2004..... 8

**Gráfico 3.** Consumo privado, en miles de millones de pesos de 2004 ..... 9

### Cuadros

**Cuadro 1.** Oferta y demanda globales. Valores trimestrales en millones de pesos a precios de 2004 ..... 11

**Cuadro 2.** Oferta y demanda globales. Valores trimestrales. Variación porcentual respecto a igual período del año anterior ..... 11

**Cuadro 3.** Oferta y demanda globales. Porcentaje del PIB a precios constantes ..... 12

**Cuadro 4.** Producto interno bruto, por categoría de tabulación. Valores trimestrales en millones de pesos a precios de 2004 ..... 12

**Cuadro 5.** Producto interno bruto, por categoría de tabulación. Valores trimestrales. Variación porcentual respecto a igual período del año anterior ..... 13

**Cuadro 6.** Formación bruta de capital fijo. Valores trimestrales en millones de pesos a precios de 2004 ..... 13

**Cuadro 7.** Formación bruta de capital fijo. Valores trimestrales. Variación porcentual respecto a igual período del año anterior ..... 14

**Cuadro 8.** Oferta y demanda globales. Valores trimestrales en millones de pesos a precios corrientes..... 14

**Cuadro 9.** Oferta y demanda globales. Índices de precios implícitos ..... 15

**Cuadro 10.** Oferta y demanda globales. Valores trimestrales. Variación porcentual del índice de precios implícitos respecto a igual período del año anterior ..... 15

**Cuadro 11.** Oferta y demanda globales. Porcentaje del PIB a precios corrientes ..... 16

**Cuadro 12.** Producto interno bruto, por categoría de tabulación. Valores trimestrales en millones de pesos a precios corrientes ..... 16

**Cuadro 13.** Producto interno bruto, por categoría de tabulación. Índice de precios implícitos ..... 17

**Cuadro 14.** Formación bruta de capital fijo. Valores trimestrales en millones de pesos a precios corrientes..... 17

**Cuadro 15.** Formación bruta de capital fijo. Índice de precios implícitos.... 18

**Nota metodológica sobre el tratamiento de las series a causa de la COVID-19** ..... 19

### Anexo de enlaces

Series trimestrales de oferta y demanda globales. Años 2004-2020 ..... 21

Series trimestrales desestacionalizadas de oferta y demanda globales. Años 2004-2020 ..... 21

Series por sector de actividad económica: valor bruto de producción y valor agregado bruto. Años 2004-2020, por trimestre..... 21

Metodología INDEC nº 21, Cuentas Nacionales:  
Metodología de estimación..... 21

Actualización anual de fuentes y métodos para la revisión 2017-2019 de las cuentas nacionales trimestrales..... 21

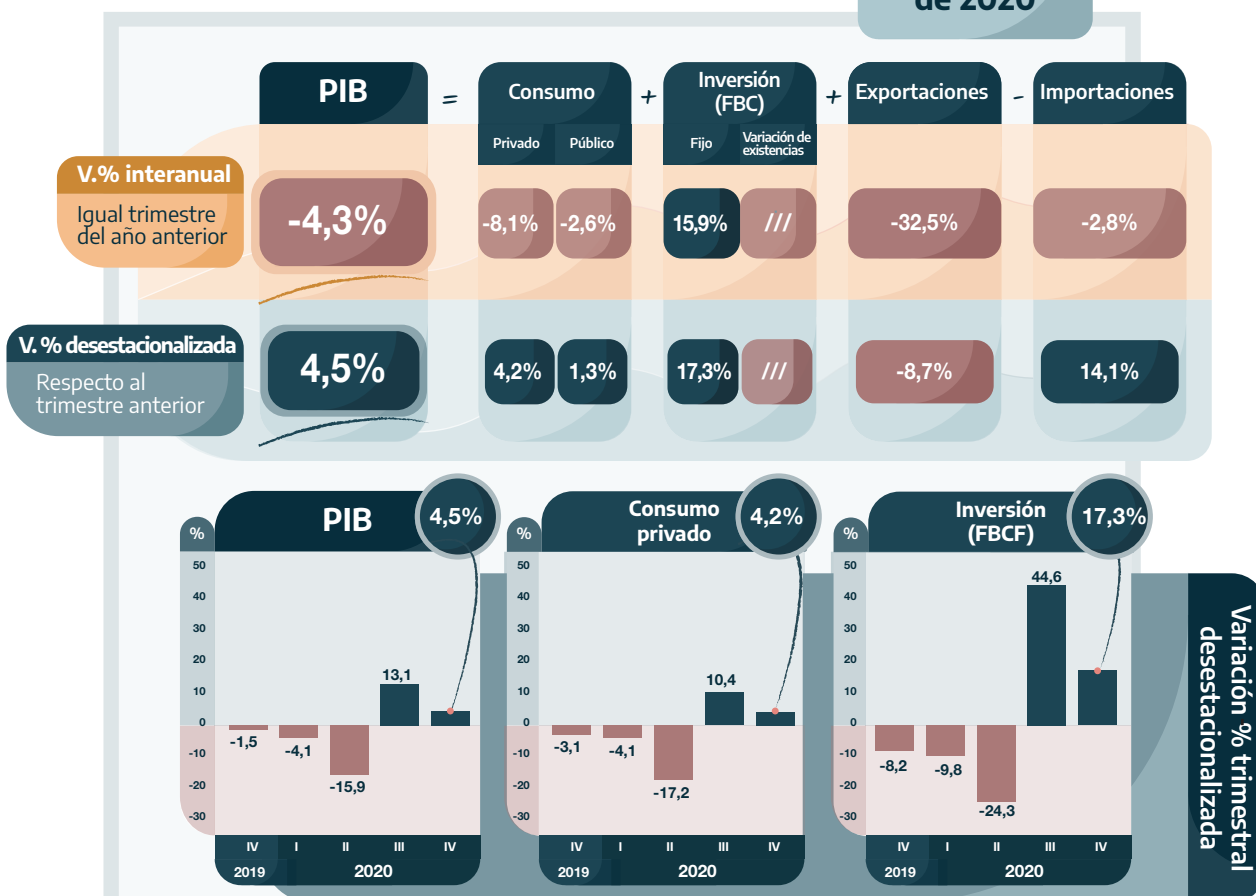


INDECArgentina

## Informe de avance del nivel de actividad

### Resumen ejecutivo

4º trimestre de 2020



- En el cuarto trimestre de 2020, [1] el producto interno bruto (PIB) creció 4,5% en términos desestacionalizados respecto del tercer trimestre y se contrajo 4,3% en la comparación frente a igual período de 2019. De esta forma, en 2020, el PIB mostró una baja de 9,9% (ver página 5).
- En la comparación con el tercer trimestre en términos desestacionalizados, se observan subas en todos los componentes de la demanda agregada, con excepción de las exportaciones (-8,7%): la formación bruta de capital fijo aumentó 17,3%, el consumo privado creció 4,2% y el consumo público se incrementó 1,3%. Por su parte, las importaciones aumentaron 14,1% s.e.
- En cambio, en la comparación con el cuarto trimestre de 2019, se registraron caídas en todos los componentes con excepción de la formación bruta de capital fijo (+15,9% i.a.). Las caídas en el consumo privado, el consumo público y las exportaciones se ubicaron en 8,1% i.a., 2,6% i.a. y 32,5% i.a. respectivamente. Las importaciones se redujeron en 2,8% i.a.

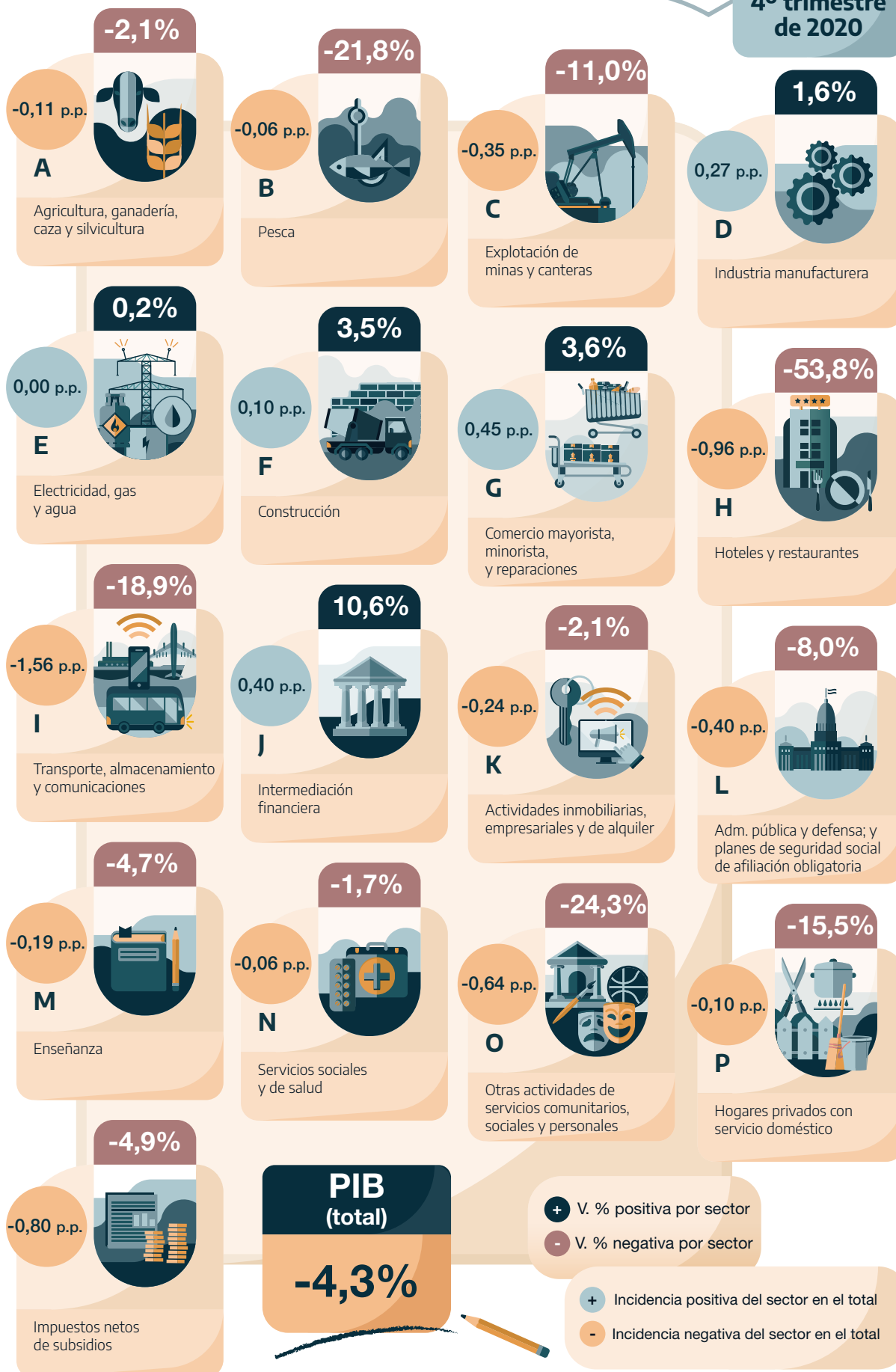
p.p.: puntos porcentuales  
i.a.: variación interanual  
Formación bruta de capital fijo (FBCF) = Inversión

[1] Las restricciones globales a la circulación de las personas con el objetivo de mitigar la pandemia de la COVID-19 afectan un conjunto significativo de actividades económicas en todos los países. Dado este fenómeno excepcional, en la estimación de cuentas nacionales del cuarto trimestre de 2020 se incluyen ajustes en línea con las recomendaciones internacionales, los cuales se detallan en la nota metodológica de la página 19.

# Producto interno bruto por sector de actividad

Variación porcentual respecto a igual período del año anterior e incidencia

4º trimestre de 2020



**Año 2020**

**Variación % del año**

Respecto al año anterior

**PIB**

**-9,9%**

**Consumo**

Privado Público

-13,1% -4,7%

**Inversión (FBC)**

Fijo Variación de existencias

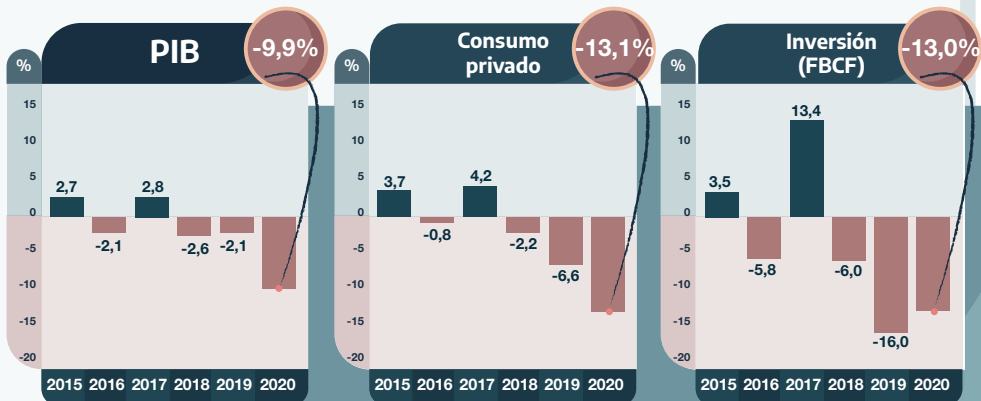
-13,0% ///

**Exportaciones**

-17,7%

**Importaciones**

-18,1%



Variación % anual

La caída de **9,9% interanual (i.a.)** del PIB en el acumulado de 2020 respondió a la disminución de todos los componentes de la demanda: el **consumo privado se contrajo 13,1% i.a.**, la **formación bruta de capital fijo cayó 13,0% i.a.** y las **exportaciones, 17,7% i.a.** En cuanto a las **importaciones, disminuyeron 18,1%** respecto de 2019.

Por el lado de la oferta, sólo los sectores de **Electricidad, gas y agua (+0,9% i.a.)** e **Intermediación financiera (+2,1% i.a.)** crecieron respecto de 2019. Los 14 sectores restantes de la actividad mostraron caídas en el acumulado 2020, sobresaliendo la de **Hoteles y restaurantes (-49,2% i.a.)** y **Otras actividades de servicios comunitarias, sociales y personales (-38,9% i.a.)** por su magnitud, y **Transporte, almacenamiento y comunicaciones (-17,0% i.a.)** e **Industria manufacturera (-7,7% i.a.)** por su incidencia en el total.

Medido a precios corrientes, el **consumo privado fue el componente más importante de la demanda (representó 63,6% del PIB)**, seguido por las **exportaciones (16,6% del PIB)** y el **consumo público (16,2% el PIB)**. Por su parte, la **formación bruta de capital<sup>[1]</sup> alcanzó el 13,8% del PIB.**

p.p.: puntos porcentuales

i.a.: variación interanual

Formación bruta de capital fijo (FBCF) = Inversión

Destacados del año

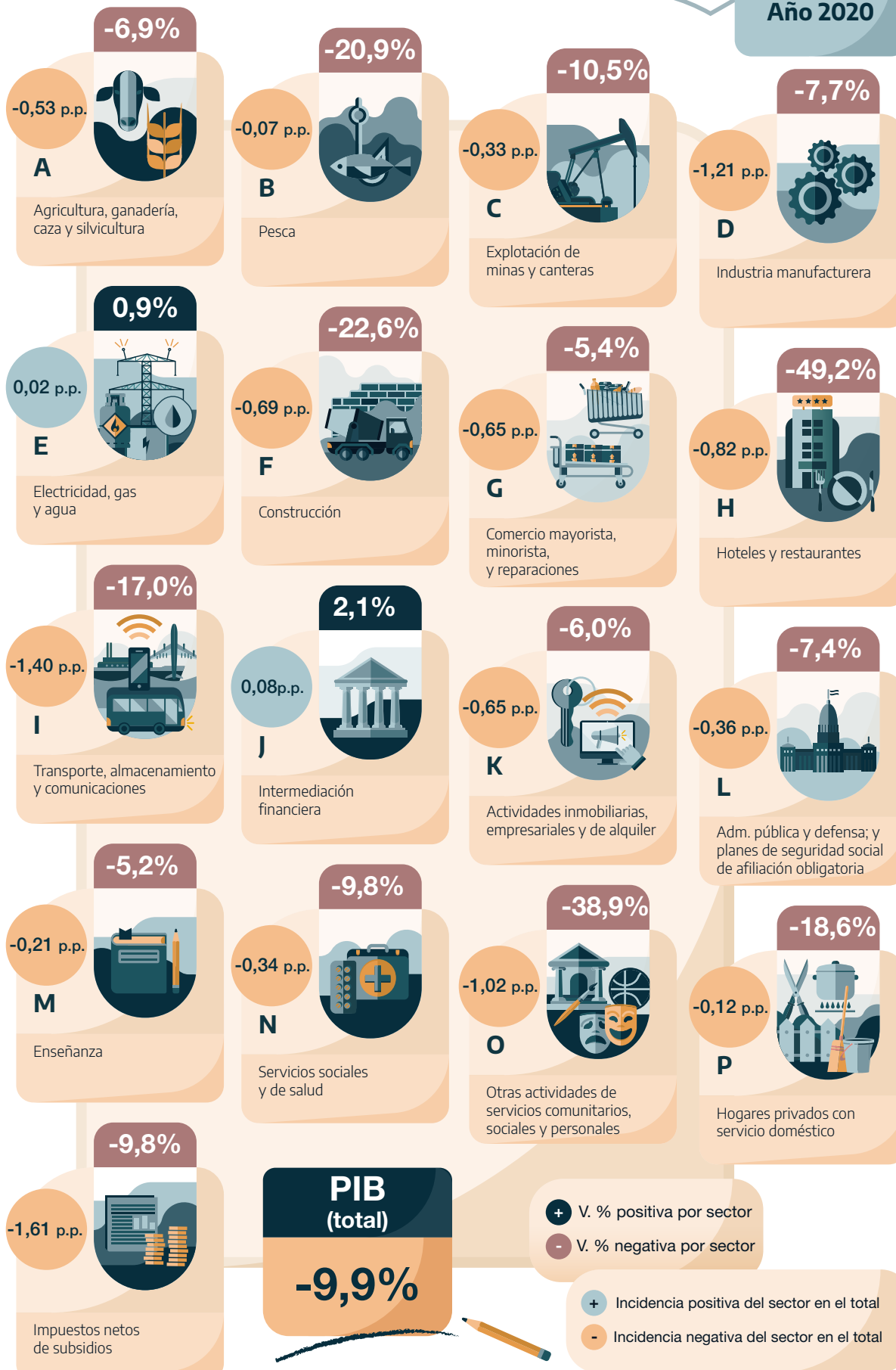
[1] Incluye la variación de existencias.

Fuente: INDEC, Dirección Nacional de Cuentas Nacionales.

# Producto interno bruto por sector de actividad

Variación porcentual respecto a igual período del año anterior e incidencia

Año 2020





## Informe de avance del nivel de actividad

### Cuarto trimestre de 2020

#### I. Estimación preliminar del PIB para el cuarto trimestre de 2020

La estimación preliminar del producto interno bruto (PIB), en el cuarto trimestre de 2020, muestra una caída de 4,3% con relación al mismo período del año anterior.

El PIB desestacionalizado del cuarto trimestre de 2020, con respecto al tercer trimestre de 2020, arroja una variación de 4,5%, mientras que la tendencia-ciclo muestra una variación positiva de 0,5%.

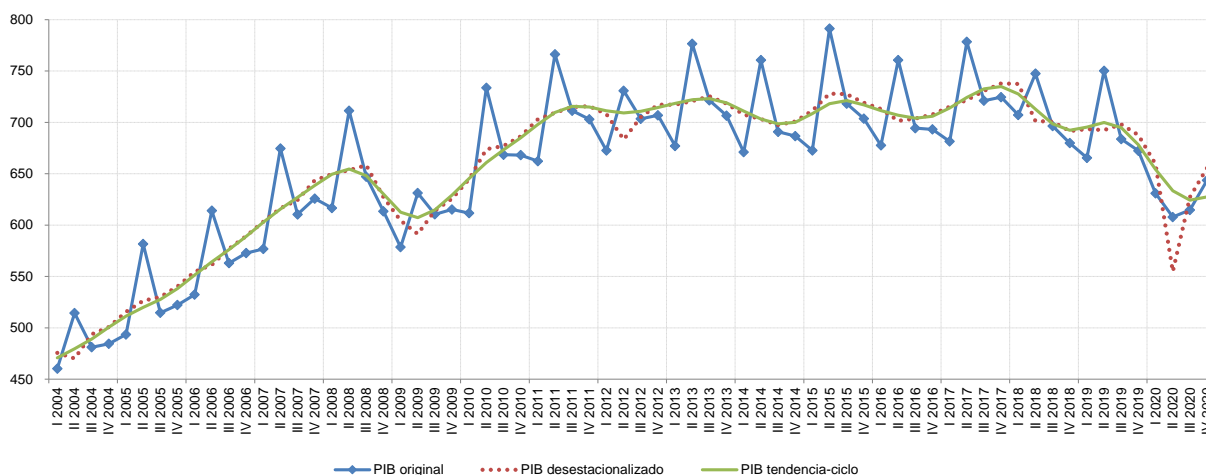
#### Producto interno bruto, variación porcentual

Período	Respecto al trimestre anterior (desestacionalizado)	Respecto al trimestre anterior (tendencia-ciclo)	Igual trimestre año anterior	Acumulado del año respecto a igual acumulado del año anterior
%				
<b>2019 (¹)</b>				
Tercer trimestre	0,8	-0,7	-1,8	-2,4
Cuarto trimestre	-1,5	-2,4	-1,1	-2,1
<b>2020 (¹)</b>				
Primer trimestre	-4,1	-3,5	-5,2	-5,2
Segundo trimestre	-15,9	-3,2	-19,0	-12,5
Tercer trimestre	13,1	-1,4	-10,1	-11,7
Cuarto trimestre	4,5	0,5	-4,3	-9,9

(¹) Datos preliminares.

Fuente: INDEC, Dirección Nacional de Cuentas Nacionales.

Gráfico 1. Producto interno bruto, en miles de millones de pesos a precios de 2004



Fuente: INDEC, Dirección Nacional de Cuentas Nacionales.

## II. Estimaciones preliminares de la oferta y la demanda globales del cuarto trimestre de 2020

La evolución macroeconómica del cuarto trimestre de 2020 determinó, de acuerdo con las estimaciones preliminares, una variación en la **oferta global**, medida a precios de 2004, de -4,0% con respecto al mismo período del año anterior, debido a la baja de 4,3% del **PIB** y a la variación de -2,8% en las **importaciones de bienes y servicios reales**.

En la **demanda global** se observó un incremento de 15,9% en la **formación bruta de capital fijo**, el **consumo privado** cayó 8,1%, el **consumo público** descendió 2,6% y las **exportaciones de bienes y servicios reales** registraron un descenso de 32,5%.

En términos desestacionalizados, con respecto al tercer trimestre de 2020, las **importaciones** crecieron 14,1%, el **consumo privado** registró un incremento de 4,2%, el **consumo público** aumentó 1,3%, la **formación bruta de capital fijo** tuvo una variación de 17,3%, mientras que las **exportaciones** se contrajeron 8,7%.

### Oferta y demanda globales, variación porcentual

	4º trimestre 2020 (¹)	
	Interanual	Desestacionalizado
<b>Producto interno bruto</b>	<b>-4,3</b>	<b>4,5</b>
Importaciones FOB ( bienes y servicios reales)	-2,8	14,1
<b>Oferta global</b>	<b>-4,0</b>	
<b>Demanda global</b>	<b>-4,0</b>	
Consumo privado	-8,1	4,2
Consumo público	-2,6	1,3
Exportaciones FOB (bienes y servicios reales)	-32,5	-8,7
Formación bruta de capital fijo	15,9	17,3
Variación de existencias (²)	///	///
Discrepancia estadística (³)	///	///

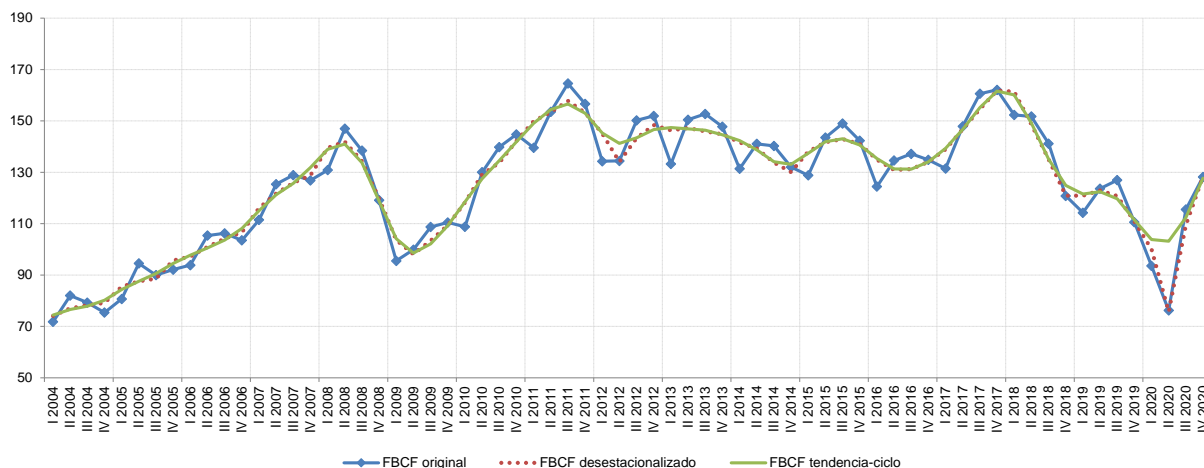
(¹) Datos preliminares.

(²) Incluye variación de existencias de los principales productos agrícolas en proceso y terminados, productos pecuarios, petróleo, productos manufacturados, productos importados y suministros y materiales del gobierno.

(³) Incluye variación de existencias no captadas (resto de productos agropecuarios, resto de minería y existencias en locales comerciales de productos nacionales).

**Fuente:** INDEC, Dirección Nacional de Cuentas Nacionales.

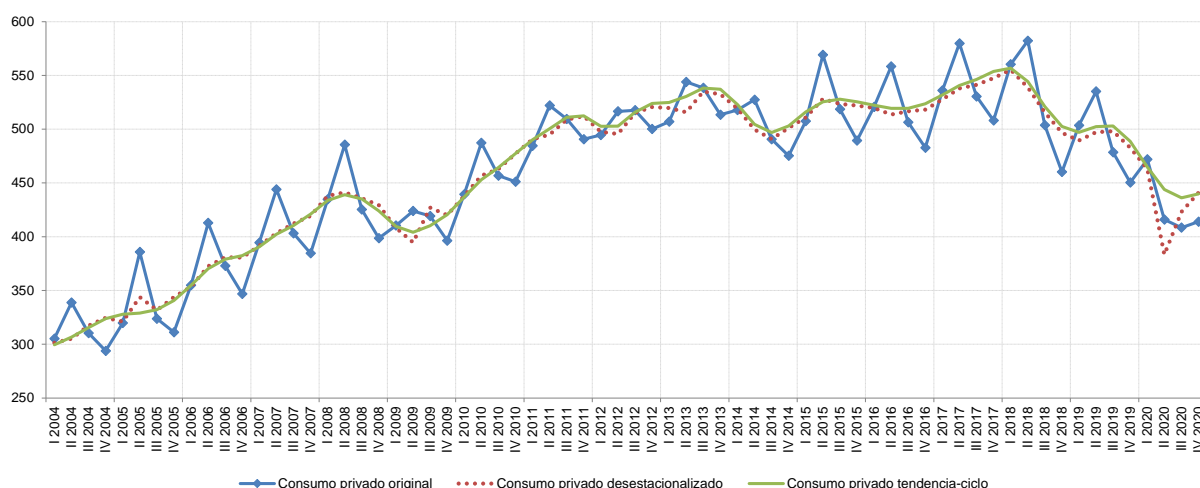
**Gráfico 2. Formación bruta de capital fijo, en miles de millones de pesos de 2004**



**Fuente:** INDEC, Dirección Nacional de Cuentas Nacionales.



**Gráfico 3. Consumo privado, en miles de millones de pesos de 2004**



Fuente: INDEC, Dirección Nacional de Cuentas Nacionales.

### III. Estimación preliminar de la formación bruta de capital fijo del cuarto trimestre de 2020

La **formación bruta de capital fijo**, según estimaciones preliminares, experimentó, en el cuarto trimestre de 2020, un crecimiento de 15,9% respecto del mismo período del año anterior. Este incremento se debió al crecimiento de 10,2% de la inversión en **construcciones**, el descenso de 27,4% en **otras construcciones**, el aumento de 21,7% en **maquinaria y equipo** y el crecimiento de 49,6% en **equipo de transporte**. Dentro de **maquinaria y equipo**, el componente **nacional** aumentó un 30,8% y el componente **importado** se expandió un 15,2%. En **equipo de transporte** el componente **nacional** se incrementó 61,9% y el **importado** creció 26,9% (cuadro 7).

#### IV. Estimaciones preliminares del VAB a precios básicos desagregado por sector de actividad económica (cuadro 5)

El valor agregado del sector **agricultura, ganadería, caza y silvicultura** descendió un 2,1% en el cuarto trimestre de 2020 con respecto a igual lapso del año anterior.

El valor agregado del sector **pesca** observó un decrecimiento interanual de 21,8%.

El valor agregado de **explotación de minas y canteras** descendió 11,0%.

La **industria manufacturera** registró un aumento en el nivel de actividad de 1,6%.

El nivel de actividad del sector **electricidad, gas y agua** creció 0,2%.

La actividad de la **construcción** tuvo un crecimiento de 3,5%.

El sector **comercio mayorista, minorista y reparaciones** tuvo un incremento de 3,6%.

El sector **hoteles y restaurantes** registró una baja de 53,8%.

El sector **transporte, almacenamiento y comunicaciones** tuvo un descenso de 18,9%.

Durante el transcurso del cuarto trimestre de 2020, la actividad de **intermediación financiera** observó un crecimiento de un 10,6%.

El sector **actividades inmobiliarias, empresariales y de alquiler** experimentó un decrecimiento de 2,1%.

El sector **administración pública y defensa; planes de seguridad social de afiliación obligatoria** presentó un descenso de 8,0%.

El sector de **enseñanza** mostró una caída de 4,7%.

Los **servicios sociales y de salud** tuvieron un descenso de 1,7%.

El sector **otras actividades de servicios comunitarias, sociales y personales** decreció un 24,3%.

El sector **hogares privados con servicio doméstico** registró un decrecimiento de 15,5%.

**Cuadro 1. Oferta y demanda globales. Valores trimestrales en millones de pesos a precios de 2004**

	2019 <sup>(1)</sup>		2020 <sup>(1)</sup>				
	4º trimestre	Total	1º trimestre	2º trimestre	3º trimestre	4º trimestre	Total
<b>Producto interno bruto</b>	<b>672.442</b>	<b>692.977</b>	<b>630.971</b>	<b>607.869</b>	<b>614.795</b>	<b>643.710</b>	<b>624.336</b>
Importaciones FOB (bienes y servicios reales)	152.098	166.755	141.762	118.578	137.828	147.876	136.511
<b>Oferta global</b>	<b>824.540</b>	<b>859.732</b>	<b>772.734</b>	<b>726.447</b>	<b>752.624</b>	<b>791.586</b>	<b>760.848</b>
<b>Demanda global</b>	<b>824.540</b>	<b>859.732</b>	<b>772.734</b>	<b>726.447</b>	<b>752.624</b>	<b>791.586</b>	<b>760.848</b>
Consumo privado	450.453	491.899	471.875	415.986	408.462	413.952	427.569
Consumo público	99.383	96.147	90.957	88.041	90.647	96.832	91.620
Exportaciones FOB (bienes y servicios reales)	172.100	159.984	137.243	136.695	136.420	116.156	131.629
Formación bruta de capital fijo	110.590	118.858	93.562	76.225	115.500	128.203	103.372
Variación de existencias <sup>(2)</sup>	12.945	-527	-20.185	-5.772	2.524	30.248	1.704
Objetos valiosos	-891	-257	0	0	0	0	0
Discrepancia estadística <sup>(3)</sup>	-20.040	-6.373	-719	15.272	-930	6.196	4.955

<sup>(1)</sup> Datos preliminares.

<sup>(2)</sup> Incluye variación de existencias de los principales productos agrícolas en proceso y terminados, productos pecuarios, petróleo, productos manufacturados, productos importados y suministros y materiales del gobierno. En los años definitivos se incluye discrepancia estadística.

<sup>(3)</sup> Incluye variación de existencias no captadas (resto de productos agropecuarios, resto de minería y existencias en locales comerciales de productos nacionales).

Fuente: INDEC, Dirección Nacional de Cuentas Nacionales.

**Cuadro 2. Oferta y demanda globales. Valores trimestrales. Variación porcentual respecto a igual período del año anterior**

	2019 <sup>(1)</sup>		2020 <sup>(1)</sup>				
	4º trimestre	Total	1º trimestre	2º trimestre	3º trimestre	4º trimestre	Total
<b>Producto interno bruto</b>	<b>-1,1</b>	<b>-2,1</b>	<b>-5,2</b>	<b>-19,0</b>	<b>-10,1</b>	<b>-4,3</b>	<b>-9,9</b>
Importaciones FOB (bienes y servicios reales)	-11,4	-19,0	-15,9	-30,5	-21,6	-2,8	-18,1
<b>Oferta global</b>	<b>-3,2</b>	<b>-5,9</b>	<b>-7,3</b>	<b>-21,1</b>	<b>-12,4</b>	<b>-4,0</b>	<b>-11,5</b>
<b>Demanda global</b>	<b>-3,2</b>	<b>-5,9</b>	<b>-7,3</b>	<b>-21,1</b>	<b>-12,4</b>	<b>-4,0</b>	<b>-11,5</b>
Consumo privado	-2,1	-6,6	-6,3	-22,3	-14,6	-8,1	-13,1
Consumo público	-1,6	-1,0	-0,6	-8,8	-6,7	-2,6	-4,7
Exportaciones FOB (bienes y servicios reales)	7,6	9,0	-5,4	-13,6	-17,1	-32,5	-17,7
Formación bruta de capital fijo	-8,5	-16,0	-18,1	-38,3	-9,0	15,9	-13,0
Variación de existencias <sup>(2)</sup>	///	///	///	///	///	///	///
Objetos valiosos	///	///	///	///	///	///	///
Discrepancia estadística <sup>(3)</sup>	///	///	///	///	///	///	///

<sup>(1)</sup> Datos preliminares.

<sup>(2)</sup> Incluye variación de existencias de los principales productos agrícolas en proceso y terminados, productos pecuarios, petróleo, productos manufacturados, productos importados y suministros y materiales del gobierno. En los años definitivos se incluye discrepancia estadística.

<sup>(3)</sup> Incluye variación de existencias no captadas (resto de productos agropecuarios, resto de minería y existencias en locales comerciales de productos nacionales).

Fuente: INDEC, Dirección Nacional de Cuentas Nacionales.

**Cuadro 3. Oferta y demanda globales. Porcentaje del PIB a precios constantes**

	2019 (1)		2020 (1)				
	4º trimestre	Total	1º trimestre	2º trimestre	3º trimestre	4º trimestre	Total
<b>Producto interno bruto</b>	<b>100,0</b>	<b>100,0</b>	<b>100,0</b>	<b>100,0</b>	<b>100,0</b>	<b>100,0</b>	<b>100,0</b>
Importaciones FOB (bienes y servicios reales)	22,6	24,1	22,5	19,5	22,4	23,0	21,9
<b>Oferta global</b>	<b>122,6</b>	<b>124,1</b>	<b>122,5</b>	<b>119,5</b>	<b>122,4</b>	<b>123,0</b>	<b>121,9</b>
<b>Demanda global</b>	<b>122,6</b>	<b>124,1</b>	<b>122,5</b>	<b>119,5</b>	<b>122,4</b>	<b>123,0</b>	<b>121,9</b>
Consumo privado	67,0	71,0	74,8	68,4	66,4	64,3	68,5
Consumo público	14,8	13,9	14,4	14,5	14,7	15,0	14,7
Exportaciones FOB (bienes y servicios reales)	25,6	23,1	21,8	22,5	22,2	18,0	21,1
Formación bruta de capital fijo	16,4	17,2	14,8	12,5	18,8	19,9	16,6
Variación de existencias (2)	1,9	-0,1	-3,2	-0,9	0,4	4,7	0,3
Objetos valiosos	-0,1	0,0	0,0	0,0	0,0	0,0	0,0
Discrepancia estadística (3)	-3,0	-0,9	-0,1	2,5	-0,2	1,0	0,8

(1) Datos preliminares.

(2) Incluye variación de existencias de los principales productos agrícolas en proceso y terminados, productos pecuarios, petróleo, productos manufacturados, productos importados y suministros y materiales del gobierno. En los años definitivos se incluye discrepancia estadística.

(3) Incluye variación de existencias no captadas (resto de productos agropecuarios, resto de minería y existencias en locales comerciales de productos nacionales).

Fuente: INDEC, Dirección Nacional de Cuentas Nacionales.

**Cuadro 4. Producto interno bruto, por categoría de tabulación. Valores trimestrales en millones de pesos a precios de 2004**

	2019 (1)		2020 (1)				
	4º trimestre	Total	1º trimestre	2º trimestre	3º trimestre	4º trimestre	Total
<b>Producto interno bruto</b>	<b>672.442</b>	<b>692.977</b>	<b>630.971</b>	<b>607.869</b>	<b>614.795</b>	<b>643.710</b>	<b>624.336</b>
Impuesto a los productos netos de subsidios (a los ingresos brutos, específicos, a los débitos y créditos bancarios, a las exportaciones)	56.311	55.686	50.723	47.838	48.293	50.227	49.270
IVA	48.743	51.532	51.153	41.791	48.192	48.606	47.436
Impuesto a los productos importados (derechos de importación)	6.227	6.556	5.396	5.004	6.065	7.049	5.879
<b>Valor agregado bruto a precios básicos</b>	<b>561.161</b>	<b>579.203</b>	<b>523.700</b>	<b>513.236</b>	<b>512.245</b>	<b>537.827</b>	<b>521.752</b>
A - Agricultura, ganadería, caza y silvicultura	35.299	53.581	38.294	91.965	34.766	34.567	49.898
B - Pesca	1.978	2.423	1.578	1.762	2.775	1.546	1.915
C - Explotación de minas y canteras	21.566	21.561	20.971	17.794	19.205	19.192	19.290
D - Industria manufacturera	111.332	108.320	92.790	87.594	106.229	113.122	99.934
E - Electricidad, gas y agua	12.164	12.152	12.722	11.454	12.672	12.186	12.258
F - Construcción	19.286	21.073	17.454	10.572	17.267	19.953	16.312
G - Comercio mayorista, minorista y reparaciones	83.975	83.791	76.774	70.857	82.385	86.996	79.253
H - Hoteles y restaurantes	12.048	11.480	10.359	2.896	4.485	5.568	5.827
I - Transporte, almacenamiento y comunicaciones	55.734	56.978	52.848	46.142	45.029	45.213	47.308
J - Intermediación financiera	25.122	25.409	24.649	24.944	26.354	27.787	25.933
K - Actividades inmobiliarias, empresariales y de alquiler	76.338	75.114	71.268	64.971	71.430	74.698	70.592
L - Administración pública y defensa; planes de seguridad social de afiliación obligatoria	33.442	33.242	33.167	29.164	29.984	30.756	30.768
M - Enseñanza	28.109	27.654	26.923	25.028	26.167	26.799	26.229
N - Servicios sociales y de salud	22.903	23.964	22.528	19.516	21.926	22.520	21.623
O - Otras actividades de servicios comunitarias, sociales y personales	17.557	18.109	16.914	5.863	8.219	13.283	11.070
P - Hogares privados con servicio doméstico	4.306	4.353	4.459	2.715	3.353	3.640	3.542

(1) Datos preliminares.

Fuente: INDEC, Dirección Nacional de Cuentas Nacionales.

**Cuadro 5. Producto interno bruto, por categoría de tabulación. Valores trimestrales. Variación porcentual respecto a igual período del año anterior**

	2019 (¹)		2020 (¹)				
	4º trimestre	Total	1º trimestre	2º trimestre	3º trimestre	4º trimestre	Total
<b>Producto interno bruto</b>	<b>-1,1</b>	<b>-2,1</b>	<b>-5,2</b>	<b>-19,0</b>	<b>-10,1</b>	<b>-4,3</b>	<b>-9,9</b>
Impuesto a los productos netos de subsidios (a los ingresos brutos, específicos, a los débitos y créditos bancarios, a las exportaciones)	0,6	-1,1	-6,6	-15,4	-13,1	-10,8	-11,5
IVA	-2,2	-5,0	-6,0	-19,1	-6,1	-0,3	-8,0
Impuesto a los productos importados (derechos de importación)	-9,7	-22,0	-13,0	-24,0	-15,8	13,2	-10,3
<b>Valor agregado bruto a precios básicos</b>	<b>-1,1</b>	<b>-1,6</b>	<b>-4,9</b>	<b>-19,2</b>	<b>-10,1</b>	<b>-4,2</b>	<b>-9,9</b>
A - Agricultura, ganadería, caza y silvicultura	1,2	23,2	-5,2	-10,7	-2,5	-2,1	-6,9
B - Pesca	-19,5	-10,1	-30,4	-14,0	-18,3	-21,8	-20,9
C - Explotación de minas y canteras	1,7	1,4	0,3	-18,2	-12,8	-11,0	-10,5
D - Industria manufacturera	-1,9	-6,2	-6,3	-21,0	-5,1	1,6	-7,7
E - Electricidad, gas y agua	3,5	-2,8	4,2	-3,2	2,2	0,2	0,9
F - Construcción	-4,9	-4,6	-19,8	-50,2	-21,6	3,5	-22,6
G - Comercio mayorista, minorista y reparaciones	-2,8	-7,9	-5,9	-17,3	-1,8	3,6	-5,4
H - Hoteles y restaurantes	1,1	0,1	-10,2	-72,9	-61,5	-53,8	-49,2
I - Transporte, almacenamiento y comunicaciones	0,1	-0,7	-5,2	-22,1	-21,2	-18,9	-17,0
J - Intermediación financiera	-8,6	-11,6	-6,1	-0,9	5,0	10,6	2,1
K - Actividades inmobiliarias, empresariales y de alquiler	0,7	-0,6	-1,9	-13,7	-6,3	-2,1	-6,0
L - Administración pública y defensa; planes de seguridad social de afiliación obligatoria	0,8	0,2	0,3	-12,3	-9,7	-8,0	-7,4
M - Enseñanza	0,9	0,8	-0,2	-9,1	-6,5	-4,7	-5,2
N - Servicios sociales y de salud	0,7	0,5	-3,8	-23,5	-8,7	-1,7	-9,8
O - Otras actividades de servicios comunitarias, sociales y personales	-1,7	-2,6	-7,0	-67,5	-55,9	-24,3	-38,9
P - Hogares privados con servicio doméstico	2,6	4,6	-2,1	-36,1	-22,0	-15,5	-18,6

(¹) Datos preliminares.

Fuente: INDEC, Dirección Nacional de Cuentas Nacionales.

**Cuadro 6. Formación bruta de capital fijo. Valores trimestrales en millones de pesos a precios de 2004**

	2019 (¹)		2020 (¹)				
	4º trimestre	Total	1º trimestre	2º trimestre	3º trimestre	4º trimestre	Total
<b>Formación bruta de capital fijo</b>	<b>110.590</b>	<b>118.858</b>	<b>93.562</b>	<b>76.225</b>	<b>115.500</b>	<b>128.203</b>	<b>103.372</b>
Construcciones	47.964	51.040	38.649	27.249	46.820	52.856	41.393
Otras construcciones (²)	6.623	8.152	6.227	3.541	6.066	4.808	5.161
Maquinaria y equipo	46.374	49.654	39.987	37.985	49.850	56.457	46.070
Nacional	19.380	18.010	13.299	15.170	21.981	25.353	18.951
Importado	26.994	31.644	26.688	22.815	27.869	31.105	27.119
Equipo de transporte	8.988	9.392	8.087	6.975	12.199	13.445	10.177
Nacional	5.827	6.320	5.177	5.036	8.245	9.433	6.973
Importado	3.160	3.071	2.910	1.939	3.954	4.012	3.204
Otros activos fijos (³)	641	620	612	474	564	636	571

(¹) Datos preliminares.

(²) Incluye construcción por cuenta propia, construcciones agropecuarias y construcción de pozos petroleros.

(³) Incluye investigación y desarrollo, recursos biológicos cultivados y exploración minera.

Fuente: INDEC, Dirección Nacional de Cuentas Nacionales.

**Cuadro 7. Formación bruta de capital fijo. Valores trimestrales. Variación porcentual respecto a igual período del año anterior**

	2019 (1)		2020 (1)				
	4º trimestre	Total	1º trimestre	2º trimestre	3º trimestre	4º trimestre	Total
<b>Formación bruta de capital fijo</b>	<b>-8,5</b>	<b>-16,0</b>	<b>-18,1</b>	<b>-38,3</b>	<b>-9,0</b>	<b>15,9</b>	<b>-13,0</b>
Construcciones	-5,9	-7,0	-24,1	-46,9	-13,2	10,2	-18,9
Otras construcciones (2)	-10,3	1,0	-17,3	-62,1	-33,4	-27,4	-36,7
Maquinaria y equipo	-10,0	-20,5	-13,0	-28,3	-6,5	21,7	-7,2
Nacional	0,2	-18,4	-5,3	-21,4	13,8	30,8	5,2
Importado	-16,2	-21,7	-16,4	-32,2	-18,0	15,2	-14,3
Equipo de transporte	-12,7	-39,4	-12,5	-25,7	22,6	49,6	8,4
Nacional	-14,7	-33,0	-14,3	-18,9	14,4	61,9	10,3
Importado	-8,7	-49,3	-9,2	-39,1	44,3	26,9	4,3
Otros activos fijos (3)	5,8	4,9	2,5	-22,3	-10,9	-0,7	-7,8

(1) Datos preliminares.

(2) Incluye construcción por cuenta propia, construcciones agropecuarias y construcción de pozos petroleros.

(3) Incluye investigación y desarrollo, recursos biológicos cultivados y exploración minera.

Fuente: INDEC, Dirección Nacional de Cuentas Nacionales.

**Cuadro 8. Oferta y demanda globales. Valores trimestrales en millones de pesos a precios corrientes**

	2019 (1)		2020 (1)				
	4º trimestre	Total	1º trimestre	2º trimestre	3º trimestre	4º trimestre	Total
<b>Producto interno bruto</b>	<b>25.179.946</b>	<b>21.447.250</b>	<b>24.791.233</b>	<b>23.436.530</b>	<b>27.255.591</b>	<b>32.601.598</b>	<b>27.021.238</b>
Importaciones FOB (bienes y servicios reales)	3.620.179	3.257.395	3.460.415	3.003.610	3.901.719	4.643.478	3.752.306
<b>Oferta global</b>	<b>28.800.125</b>	<b>24.704.645</b>	<b>28.251.649</b>	<b>26.440.141</b>	<b>31.157.310</b>	<b>37.245.076</b>	<b>30.773.544</b>
<b>Demanda global</b>	<b>28.800.125</b>	<b>24.704.645</b>	<b>28.251.649</b>	<b>26.440.141</b>	<b>31.157.310</b>	<b>37.245.076</b>	<b>30.773.544</b>
Consumo privado	15.263.647	13.857.969	16.916.103	15.551.393	17.080.194	19.195.770	17.185.865
Consumo público	4.102.619	3.382.447	3.946.858	4.090.708	4.138.197	5.308.274	4.371.010
Exportaciones FOB (bienes y servicios reales)	4.832.157	3.740.337	3.882.152	4.318.114	4.918.790	4.837.877	4.489.233
Formación bruta de capital fijo	3.213.563	2.904.835	3.115.259	2.240.851	3.958.330	5.144.994	3.614.859
Variación de existencias (2)	694.843	221.110	-688.995	-634.671	363.473	1.391.188	107.749
Objetos valiosos	-24.090	-6.797	0	0	0	0	0
Discrepancia estadística (3)	717.385	604.745	1.080.271	873.745	698.325	1.366.974	1.004.829

(1) Datos preliminares.

(2) Incluye variación de existencias de los principales productos agrícolas en proceso y terminados, productos pecuarios, petróleo, productos manufacturados, productos importados y suministros y materiales del gobierno. En los años definitivos se incluye discrepancia estadística.

(3) Incluye variación de existencias no captadas (resto de productos agropecuarios, resto de minería y existencias en locales comerciales de productos nacionales).

Fuente: INDEC, Dirección Nacional de Cuentas Nacionales.



**Cuadro 9. Oferta y demanda globales. Índices de precios implícitos**

	2019 (1)		2020 (1)				
	4º trimestre	Total	1º trimestre	2º trimestre	3º trimestre	4º trimestre	Total
<b>Producto interno bruto</b>	<b>3.744,6</b>	<b>3.094,9</b>	<b>3.929,1</b>	<b>3.855,5</b>	<b>4.433,3</b>	<b>5.064,6</b>	<b>4.328,0</b>
Importaciones FOB (bienes y servicios reales)	2.380,2	1.953,4	2.441,0	2.533,0	2.830,9	3.140,1	2.748,7
<b>Oferta global</b>	<b>3.492,9</b>	<b>2.873,5</b>	<b>3.656,1</b>	<b>3.639,7</b>	<b>4.139,8</b>	<b>4.705,1</b>	<b>4.044,6</b>
<b>Demanda global</b>	<b>3.492,9</b>	<b>2.873,5</b>	<b>3.656,1</b>	<b>3.639,7</b>	<b>4.139,8</b>	<b>4.705,1</b>	<b>4.044,6</b>
Consumo privado	3.388,5	2.817,2	3.584,9	3.738,4	4.181,6	4.637,2	4.019,4
Consumo público	4.128,1	3.518,0	4.339,2	4.646,3	4.565,2	5.481,9	4.770,8
Exportaciones FOB (bienes y servicios reales)	2.807,8	2.337,9	2.828,7	3.158,9	3.605,6	4.165,0	3.410,5
Formación bruta de capital fijo	2.905,8	2.443,9	3.329,6	2.939,8	3.427,1	4.013,2	3.496,9
Variación de existencias (2)	///	///	///	///	///	///	///
Objetos valiosos	///	///	///	///	///	///	///
Discrepancia estadística (3)	///	///	///	///	///	///	///

(1) Datos preliminares.

(2) Incluye variación de existencias de los principales productos agrícolas en proceso y terminados, productos pecuarios, petróleo, productos manufacturados, productos importados y suministros y materiales del gobierno. En los años definitivos se incluye discrepancia estadística.

(3) Incluye variación de existencias no captadas (resto de productos agropecuarios, resto de minería y existencias en locales comerciales de productos nacionales).

Fuente: INDEC, Dirección Nacional de Cuentas Nacionales.

**Cuadro 10. Oferta y demanda globales. Valores trimestrales. Variación porcentual del índice de precios implícitos respecto a igual período del año anterior**

	2019 (1)		2020 (1)				
	4º trimestre	Total	1º trimestre	2º trimestre	3º trimestre	4º trimestre	Total
<b>Producto interno bruto</b>	<b>51,7</b>	<b>50,6</b>	<b>50,2</b>	<b>38,3</b>	<b>36,0</b>	<b>35,3</b>	<b>39,8</b>
Importaciones FOB (bienes y servicios reales)	51,5	67,0	49,0	41,1	38,7	31,9	40,7
<b>Oferta global</b>	<b>52,7</b>	<b>54,9</b>	<b>51,2</b>	<b>39,8</b>	<b>37,5</b>	<b>34,7</b>	<b>40,8</b>
<b>Demanda global</b>	<b>52,7</b>	<b>54,9</b>	<b>51,2</b>	<b>39,8</b>	<b>37,5</b>	<b>34,7</b>	<b>40,8</b>
Consumo privado	51,9	54,9	49,4	45,8	39,3	36,9	42,7
Consumo público	43,8	43,4	43,8	38,1	29,8	32,8	35,6
Exportaciones FOB (bienes y servicios reales)	55,4	61,4	49,5	46,4	49,4	48,3	45,9
Formación bruta de capital fijo	54,4	62,2	55,4	30,7	37,0	38,1	43,1
Variación de existencias (2)	///	///	///	///	///	///	///
Objetos valiosos	///	///	///	///	///	///	///
Discrepancia estadística (3)	///	///	///	///	///	///	///

(1) Datos preliminares.

(2) Incluye variación de existencias de los principales productos agrícolas en proceso y terminados, productos pecuarios, petróleo, productos manufacturados, productos importados y suministros y materiales del gobierno. En los años definitivos se incluye discrepancia estadística.

(3) Incluye variación de existencias no captadas (resto de productos agropecuarios, resto de minería y existencias en locales comerciales de productos nacionales).

**Nota:** las variaciones que se presentan en este cuadro son aproximadas y no pueden compararse con un índice de precios tipo Laspeyres, debido a que las de los precios implícitos de la oferta y demanda globales son índices Paasche; es decir, miden una canasta de bienes y servicios de ponderaciones móviles. Por lo tanto, cuando se realizan comparaciones respecto a un período distinto de la base (2004), la variación de precios resultante se verá afectada por los cambios en la composición de la canasta de bienes y servicios considerada en cada período.

Fuente: INDEC, Dirección Nacional de Cuentas Nacionales.

**Cuadro 11. Oferta y demanda globales. Porcentaje del PIB a precios corrientes**

	2019 (¹)		2020 (¹)				
	4º trimestre	Total	1º trimestre	2º trimestre	3º trimestre	4º trimestre	Total
<b>Producto interno bruto</b>	<b>100,0</b>	<b>100,0</b>	<b>100,0</b>	<b>100,0</b>	<b>100,0</b>	<b>100,0</b>	<b>100,0</b>
Importaciones FOB (bienes y servicios reales)	14,4	15,2	14,0	12,8	14,3	14,2	13,9
<b>Oferta global</b>	<b>114,4</b>	<b>115,2</b>	<b>114,0</b>	<b>112,8</b>	<b>114,3</b>	<b>114,2</b>	<b>113,9</b>
<b>Demanda global</b>	<b>114,4</b>	<b>115,2</b>	<b>114,0</b>	<b>112,8</b>	<b>114,3</b>	<b>114,2</b>	<b>113,9</b>
Consumo privado	60,6	64,6	68,2	66,4	62,7	58,9	63,6
Consumo público	16,3	15,8	15,9	17,5	15,2	16,3	16,2
Exportaciones FOB (bienes y servicios reales)	19,2	17,4	15,7	18,4	18,0	14,8	16,6
Formación bruta de capital fijo	12,8	13,5	12,6	9,6	14,5	15,8	13,4
Variación de existencias (²)	2,8	1,0	-2,8	-2,7	1,3	4,3	0,4
Objetos valiosos	-0,1	0,0	0,0	0,0	0,0	0,0	0,0
Discrepancia estadística (³)	2,8	2,8	4,4	3,7	2,6	4,2	3,7

(¹) Datos preliminares.

(²) Incluye variación de existencias de los principales productos agrícolas en proceso y terminados, productos pecuarios, petróleo, productos manufacturados, productos importados y suministros y materiales del gobierno. En los años definitivos se incluye discrepancia estadística.

(³) Incluye variación de existencias no captadas (resto de productos agropecuarios, resto de minería y existencias en locales comerciales de productos nacionales).

Fuente: INDEC, Dirección Nacional de Cuentas Nacionales.

**Cuadro 12. Producto interno bruto, por categoría de tabulación. Valores trimestrales en millones de pesos a precios corrientes**

	2019 (¹)		2020 (¹)				
	4º trimestre	Total	1º trimestre	2º trimestre	3º trimestre	4º trimestre	Total
<b>Producto interno bruto</b>	<b>25.179.946</b>	<b>21.447.250</b>	<b>24.791.233</b>	<b>23.436.530</b>	<b>27.255.591</b>	<b>32.601.598</b>	<b>27.021.238</b>
Impuesto a los productos netos de subsidios (a los ingresos brutos, específicos, a los débitos y créditos bancarios, a las exportaciones)	2.335.198	1.771.993	2.019.809	1.976.677	2.572.483	2.690.276	2.314.811
IVA	1.693.259	1.532.597	1.795.453	1.596.488	1.892.110	2.337.489	1.905.385
Impuesto a los productos importados (derechos de importación)	205.056	163.076	167.897	162.627	207.695	260.728	199.737
<b>Valor agregado bruto a precios básicos</b>	<b>20.946.433</b>	<b>17.979.584</b>	<b>20.808.074</b>	<b>19.700.738</b>	<b>22.583.304</b>	<b>27.313.106</b>	<b>22.601.305</b>
A - Agricultura, ganadería, caza y silvicultura	1.315.478	1.229.602	1.175.983	2.487.444	1.280.130	2.101.407	1.761.241
B - Pesca	65.459	76.192	54.868	100.197	116.007	72.738	85.953
C - Explotación de minas y canteras	958.073	850.519	947.469	555.275	859.369	984.116	836.557
D - Industria manufacturera	3.369.595	2.788.782	3.191.217	3.028.204	3.993.757	4.767.728	3.745.227
E - Electricidad, gas y agua	609.585	558.320	538.223	564.669	725.034	629.814	614.435
F - Construcción	862.685	823.149	937.907	499.215	917.165	1.146.961	875.312
G - Comercio mayorista, minorista y reparaciones	3.398.470	2.882.638	3.460.422	3.215.330	4.366.539	5.003.100	4.011.348
H - Hoteles y restaurantes	487.090	422.441	507.696	152.194	251.795	320.163	307.962
I - Transporte, almacenamiento y comunicaciones	1.423.998	1.279.290	1.517.072	1.329.658	1.349.862	1.433.239	1.407.458
J - Intermediación financiera	975.721	742.738	1.068.238	1.210.153	1.182.719	1.404.124	1.216.309
K - Actividades inmobiliarias, empresariales y de alquiler	2.502.056	2.127.812	2.485.563	2.200.963	2.746.012	3.426.503	2.714.760
L - Administración pública y defensa; planes de seguridad social de afiliación obligatoria	1.772.934	1.432.844	1.617.693	1.550.001	1.601.852	2.093.911	1.715.864
M - Enseñanza	1.273.353	1.070.147	1.330.261	1.345.562	1.361.243	1.599.804	1.409.218
N - Servicios sociales y de salud	1.155.829	999.981	1.105.765	1.022.717	1.238.051	1.438.553	1.201.272
O - Otras actividades de servicios comunitarias, sociales y personales	618.952	559.735	701.369	309.905	439.417	728.252	544.736
P - Hogares privados con servicio doméstico	157.155	135.394	168.328	129.251	154.352	162.692	153.656

(¹) Datos preliminares.

Fuente: INDEC, Dirección Nacional de Cuentas Nacionales.

**Cuadro 13. Producto interno bruto, por categoría de tabulación. Índice de precios implícitos**

	2019 (¹)		2020 (¹)				
	4º trimestre	Total	1º trimestre	2º trimestre	3º trimestre	4º trimestre	Total
<b>Producto interno bruto</b>	<b>3.744,6</b>	<b>3.094,9</b>	<b>3.929,1</b>	<b>3.855,5</b>	<b>4.433,3</b>	<b>5.064,6</b>	<b>4.328,0</b>
Impuesto a los productos netos de subsidios (a los ingresos brutos, específicos, a los débitos y créditos bancarios, a las exportaciones)	4.147,0	3.182,1	3.982,1	4.132,0	5.326,8	5.356,2	4.698,2
IVA	3.473,8	2.974,0	3.509,9	3.820,2	3.926,2	4.809,0	4.016,8
Impuesto a los productos importados (derechos de importación)	3.293,0	2.487,4	3.111,7	3.249,9	3.424,4	3.698,6	3.397,7
<b>Valor agregado bruto a precios básicos</b>	<b>3.732,7</b>	<b>3.104,2</b>	<b>3.973,3</b>	<b>3.838,5</b>	<b>4.408,7</b>	<b>5.078,4</b>	<b>4.331,8</b>
A - Agricultura, ganadería, caza y silvicultura	3.726,6	2.294,9	3.070,9	2.704,8	3.682,1	6.079,3	3.529,7
B - Pesca	3.310,1	3.144,9	3.476,9	5.686,2	4.180,2	4.706,4	4.487,9
C - Explotación de minas y canteras	4.442,4	3.944,8	4.518,1	3.120,5	4.474,7	5.127,7	4.336,6
D - Industria manufacturera	3.026,6	2.574,6	3.439,2	3.457,1	3.759,6	4.214,7	3.747,7
E - Electricidad, gas y agua	5.011,5	4.594,3	4.230,6	4.929,7	5.721,7	5.168,5	5.012,3
F - Construcción	4.473,1	3.906,2	5.373,5	4.722,1	5.311,8	5.748,2	5.366,2
G - Comercio mayorista, minorista y reparaciones	4.047,0	3.440,3	4.507,3	4.537,8	5.300,2	5.750,9	5.061,4
H - Hoteles y restaurantes	4.042,9	3.679,8	4.901,0	5.254,5	5.614,3	5.749,6	5.284,9
I - Transporte, almacenamiento y comunicaciones	2.555,0	2.245,2	2.870,6	2.881,7	2.997,8	3.170,0	2.975,1
J - Intermediación financiera	3.883,9	2.923,2	4.333,9	4.851,5	4.487,9	5.053,1	4.690,1
K - Actividades inmobiliarias, empresariales y de alquiler	3.277,6	2.832,8	3.487,6	3.387,6	3.844,3	4.587,2	3.845,7
L - Administración pública y defensa; planes de seguridad social de afiliación obligatoria	5.301,5	4.310,4	4.877,4	5.314,8	5.342,4	6.808,1	5.576,8
M - Enseñanza	4.530,0	3.869,8	4.940,9	5.376,2	5.202,0	5.969,6	5.372,6
N - Servicios sociales y de salud	5.046,6	4.172,9	4.908,3	5.240,5	5.646,5	6.387,8	5.555,6
O - Otras actividades de servicios comunitarias, sociales y personales	3.525,3	3.090,8	4.146,6	5.286,2	5.346,0	5.482,7	4.920,9
P - Hogares privados con servicio doméstico	3.649,3	3.110,6	3.775,0	4.760,1	4.603,9	4.469,4	4.338,4

(¹) Datos preliminares.

Fuente: INDEC, Dirección Nacional de Cuentas Nacionales.

**Cuadro 14. Formación bruta de capital fijo. Valores trimestrales en millones de pesos a precios corrientes**

	2019 (¹)		2020 (¹)				
	4º trimestre	Total	1º trimestre	2º trimestre	3º trimestre	4º trimestre	Total
<b>Formación bruta de capital fijo</b>	<b>3.213.563</b>	<b>2.904.835</b>	<b>3.115.259</b>	<b>2.240.851</b>	<b>3.958.330</b>	<b>5.144.994</b>	<b>3.614.859</b>
Construcciones	1.529.253	1.421.522	1.474.933	968.009	1.837.812	2.391.863	1.668.154
Otras construcciones (²)	335.291	365.361	451.519	134.272	289.634	320.920	299.086
Maquinaria y equipo	1.045.880	862.768	920.327	878.916	1.336.459	1.801.475	1.234.294
Nacional	504.265	391.865	399.470	439.232	710.745	964.071	628.379
Importado	541.614	470.903	520.857	439.684	625.715	837.404	605.915
Equipo de transporte	283.446	239.284	248.374	242.865	471.756	601.795	391.198
Nacional	212.222	184.179	185.444	197.392	367.623	495.836	311.574
Importado	71.224	55.105	62.931	45.473	104.133	105.959	79.624
Otros activos fijos (³)	19.693	15.900	20.105	16.789	22.668	28.942	22.126

(¹) Datos preliminares.

(²) Incluye construcción por cuenta propia, construcciones agropecuarias y construcción de pozos petroleros.

(³) Incluye investigación y desarrollo, recursos biológicos cultivados y exploración minera.

Fuente: INDEC, Dirección Nacional de Cuentas Nacionales.

**Cuadro 15. Formación bruta de capital fijo. Índice de precios implícitos**

	2019 (¹)		2020 (¹)				
	4º trimestre	Total	1º trimestre	2º trimestre	3º trimestre	4º trimestre	Total
<b>Formación bruta de capital fijo</b>	<b>2.905,8</b>	<b>2.443,9</b>	<b>3.329,6</b>	<b>2.939,8</b>	<b>3.427,1</b>	<b>4.013,2</b>	<b>3.496,9</b>
Construcciones	3.188,3	2.785,1	3.816,2	3.552,5	3.925,3	4.525,3	4.030,0
Otras construcciones (²)	5.062,2	4.481,6	7.251,5	3.791,6	4.774,7	6.674,0	5.795,6
Maquinaria y equipo	2.255,3	1.737,6	2.301,6	2.313,8	2.680,9	3.190,9	2.679,2
Nacional	2.602,0	2.175,8	3.003,7	2.895,4	3.233,4	3.802,7	3.315,9
Importado	2.006,4	1.488,1	1.951,7	1.927,2	2.245,2	2.692,2	2.234,3
Equipo de transporte	3.153,8	2.547,8	3.071,1	3.481,7	3.867,2	4.476,0	3.844,0
Nacional	3.641,8	2.914,0	3.581,9	3.919,3	4.458,6	5.256,2	4.468,3
Importado	2.253,7	1.794,1	2.162,4	2.345,2	2.633,7	2.641,3	2.485,4
Otros activos fijos (³)	3.072,4	2.564,3	3.287,1	3.543,2	4.017,5	4.549,4	3.871,8

(¹) Datos preliminares.

(²) Incluye construcción por cuenta propia, construcciones agropecuarias y construcción de pozos petroleros.

(³) Incluye investigación y desarrollo, recursos biológicos cultivados y exploración minera.

**Fuente:** INDEC, Dirección Nacional de Cuentas Nacionales.

## Nota metodológica sobre el tratamiento de las series a causa de la COVID-19

En el contexto de la pandemia global de la COVID-19, que alteró el normal funcionamiento de las oficinas de estadística oficiales en todo el mundo, a continuación, se detalla la aplicación de las recomendaciones internacionales adoptadas por el INDEC, producto del intercambio con otros institutos de estadística y los organismos multilaterales expertos en la materia (Comisión Económica para América Latina y el Caribe, Fondo Monetario Internacional, Eurostat, entre otros).

### 1. Puestos de trabajo equivalentes en lugar de puestos de trabajo

Hasta febrero de 2020, para medir la evolución de la actividad económica de algunos sectores se utilizaba la evolución de los puestos de trabajo del Sistema Integrado Previsional Argentino (SIPA), como se establece en la *Metodología de las Cuentas Nacionales*, Metodología INDEC n° 21.

La información del SIPA refleja la relación laboral de empleados y empleadores. Un puesto de trabajo se establece cuando un empleador contrata a un trabajador para realizar una tarea. Ese puesto de trabajo tiene características propias: puede ser a tiempo completo o por una cantidad de días inferior a un mes, o puede ser por una cantidad de horas inferior a las horas normales de esa actividad. También puede ocurrir que situaciones particulares hagan que esos trabajadores no estén trabajando debido a vacaciones ordinarias, licencia por enfermedad, por accidentes de trabajo, licencia por maternidad, o que el empleador haya decidido suspensiones temporales; sin embargo, el puesto de trabajo sigue existiendo.

En definitiva, cuando la información del SIPA se utiliza con fines estadísticos debe considerarse que refleja la relación laboral del empleado y el empleador, aun cuando –por diferentes causas– el trabajador no esté efectivamente cumpliendo tareas en un momento en particular.

Debido a la restricción de circulación de las personas implementada a partir del 20 de marzo de 2020, algunos sectores siguieron produciendo, mientras que otros no lo pudieron hacer. Por lo dicho anteriormente, esta situación no se vería registrada en la información de los puestos de trabajo del SIPA. Para reflejar mejor la actividad económica de los sectores cuya actividad se estimaba a través de los puestos de trabajo, a partir de marzo se aplicó la variación de los puestos de trabajo equivalentes; esto es, una variable construida a partir de la misma fuente de información a la cual se le aplican diversos ajustes para transformarlos en puestos de trabajo a tiempo completo y, a su vez, adecuados a la cantidad de días laborables en que cada actividad estuvo operativa.

Estos ajustes transforman un puesto de trabajo –en la definición estadística original– en un puesto de trabajo a tiempo completo, más allá del modo de contratación que tenga el empleado (tiempo parcial, pasantía, etc.), de las licencias que esté gozando en el período (vacaciones, maternidad, suspensiones) y teniendo en cuenta la cantidad de días laborables en que la actividad produjo durante el mes, de acuerdo al decreto n° 297/2020 y las decisiones administrativas posteriores<sup>1</sup> donde se determinaron las actividades exceptuadas del aislamiento social, preventivo y obligatorio.

A partir de que la determinación de las actividades exceptuadas se trasladó al ámbito provincial, la Dirección Nacional de Cuentas Nacionales recabó, mediante un formulario enviado a cada Dirección Provincial de Estadística, la información sobre el funcionamiento de cada actividad económica en su respectiva jurisdicción.

A partir del cuarto trimestre, dejan de ajustarse los puestos de trabajo con información provincial y se respeta la información de registro del SIPA, la cual refleja las suspensiones y las diferentes modalidades de empleo.

Los principales sectores de actividad donde se utiliza parcialmente esta información son: explotación de minas y canteras, construcción, restaurantes, actividades empresariales y de alquiler, servicios de salud privada, enseñanza privada, servicios a las empresas y algunas actividades de servicios comunitarios, sociales y personales.

<sup>1</sup> Ver normativa nacional sobre el aislamiento social, preventivo y obligatorio en: <https://www.boletinoficial.gob.ar/busquedaAvanzada/busquedaEspecial>.

En el sector hotelero, se registra tanto la actividad con fines turísticos como los servicios prestados con fines sanitarios. En este sentido, para las cuentas nacionales, este servicio prestado constituye una actividad secundaria del sector y, por lo tanto, se registra como actividad económica en el propio sector de hoteles, de acuerdo a las recomendaciones de la comunidad estadística internacional.

## **2. Tratamiento del sector Gobierno**

Por efecto de la pandemia y del aislamiento social, preventivo y obligatorio muchos organismos públicos no han podido funcionar con normalidad. Algunos de ellos han disminuido o cancelado su producción. Los organismos internacionales recomiendan medir este impacto en la prestación de servicios que ofrece el Gobierno y, si es necesario, efectuar ajustes para poder estimarlo.

Es necesario reflejar el impacto en la medición del volumen de la producción de los servicios suministrados por el Gobierno. Por ello, como el Gobierno es un productor de no mercado y su producción se obtiene por suma de costos, se han realizado ajustes en los costos de producción.

Se cuantificaron los ocupados que no pudieron trabajar para cada nivel de Gobierno y por tipo de actividad económica. Para el Gobierno nacional, el ajuste se realizó solo en aquellos puestos que no pudieron implementar el trabajo remoto, de acuerdo a información proporcionada por la Secretaría de Gestión y Empleo Público de la Nación. Debido a que los gobiernos provinciales tienen un rol significativo en la prestación de servicios públicos, especialmente en educación y salud, se organizó un encuentro con todas las jurisdicciones para compartir, conciliar y acordar los aspectos metodológicos en este contexto particular de aislamiento social, preventivo y obligatorio. Se solicitó información a cada jurisdicción por rama de actividad a fin de poder reflejar de manera particular la situación y evolución de cada una.

Para medir la prestación de servicios educativos públicos, también se consideraron los resultados obtenidos por la Evaluación Nacional del Proceso de Continuidad Pedagógica durante la COVID-19, realizada por el Ministerio de Educación de la Nación y el Unicef.

Para evaluar la prestación de los servicios ofrecidos por los gobiernos municipales, se realizaron estimaciones propias con base en recopilación de información cualitativa y análisis de datos fiscales disponibles para el sector.

Se estimaron los insumos de bienes que fueron adquiridos por el gobierno y que no pudieron aplicarse efectivamente al proceso productivo; estos bienes se contabilizaron como variación de existencias de materiales y suministros.

Por otra parte, las recomendaciones internacionales también sugieren, a precios corrientes, imputar “otro subsidio a la producción” en los casos donde la oferta fue fuertemente restringida y se pagaron las remuneraciones de manera habitual. La existencia de subvenciones pagadas y cobradas dentro del propio sector Gobierno está contemplada en las situaciones donde existen subsidios “que se aplican a todos los productores”, situación que sucede en la actual coyuntura. En un caso extremo, en el que el organismo no haya podido prestar servicios y siguió pagando remuneraciones a sus empleados que no pudieron trabajar, no hubo generación de valor agregado; el monto de “otros subsidios a la producción” es igual al monto de las remuneraciones de ese grupo de trabajadores.

## **3. Ajuste estacional y tendencia-ciclo**

El brote de COVID-19 condujo a una desaceleración abrupta en la mayoría de las actividades económicas. A fin de considerar en un primer momento el efecto de la pandemia en el proceso de desestacionalización del PIB, la estrategia aplicada en el primer y segundo trimestre se alineó a las recomendaciones de Eurostat<sup>2</sup> bajo la consideración de que se trataba de un impacto transitorio y de carácter excepcional sobre las actividades debido a las restricciones impuestas por la COVID-19

<sup>2</sup> “Guidance on treatment of COVID-19 crisis effect on data”. Nota Metodológica. Eurostat. Marzo 2020. [https://ec.europa.eu/eurostat/documents/10186/10693286/Time\\_series\\_treatment\\_guidance.pdf](https://ec.europa.eu/eurostat/documents/10186/10693286/Time_series_treatment_guidance.pdf)



y el aislamiento social, preventivo y obligatorio. Esta estrategia permitió que el efecto de la intervención se vea reflejado sobre la componente irregular y evitar que los datos atípicos generaran un brusco cambio en la tendencia.

Sin embargo, la persistencia de la COVID-19, por un lado, y la habilitación de permisos para continuar las actividades en muchos sectores por el otro, da indicios de que se requiere revisar el tratamiento de la intervención a fin de considerar estos efectos en el proceso de desestacionalización e incorporarlos de una manera más ajustada en cada componente, y no como un fenómeno extraordinario y transitorio. Por tal motivo a partir del tercer trimestre, no se continuó aplicando la intervención mediante *outliers* aditivos.

La estrategia seguida fue revisar cada componente y analizar la necesidad de incluir algún tratamiento especial (*outlier*) en los modelos de ajuste estacional para los trimestres de la contingencia.<sup>3</sup> El objetivo de tal intervención fue evitar que las cifras originales afecten de manera desproporcionada a los factores de estacionalidad aplicados.

Hay que destacar que aún se desconoce el efecto final que tendrá la COVID-19 sobre la actividad. Por lo que la serie desestacionalizada y la tendencia-ciclo están sujetas a revisiones importantes debido al impacto inusual derivado de la emergencia sanitaria.

Asimismo, se advierte al usuario que la estrategia adoptada para el tratamiento de la serie tendencia-ciclo es una de las tantas posibles en este contexto.

## Anexo de enlaces

### **Series trimestrales de oferta y demanda globales. Años 2004-2020**

[http://www.indec.gob.ar/ftp/cuadros/economia/sh\\_oferta\\_demanda\\_03\\_21.xls](http://www.indec.gob.ar/ftp/cuadros/economia/sh_oferta_demanda_03_21.xls)

### **Series trimestrales desestacionalizadas de oferta y demanda globales. Años 2004-2020**

[http://www.indec.gob.ar/ftp/cuadros/economia/sh\\_oferta\\_demanda\\_desest\\_03\\_21.xls](http://www.indec.gob.ar/ftp/cuadros/economia/sh_oferta_demanda_desest_03_21.xls)

### **Series por sector de actividad económica: valor bruto de producción y valor agregado bruto. Años 2004-2020, por trimestre**

[http://www.indec.gob.ar/ftp/cuadros/economia/sh\\_VBP\\_VAB\\_03\\_21.xls](http://www.indec.gob.ar/ftp/cuadros/economia/sh_VBP_VAB_03_21.xls)

### **Metodología INDEC n° 21, Cuentas Nacionales: Metodología de estimación**

[http://www.indec.gob.ar/ftp/cuadros/economia/metodologia\\_21\\_cuentas\\_nacionales.pdf](http://www.indec.gob.ar/ftp/cuadros/economia/metodologia_21_cuentas_nacionales.pdf)

### **Actualización anual de fuentes y métodos para la revisión 2017-2019 de las cuentas nacionales trimestrales**

[https://www.indec.gob.ar/ftp/cuadros/economia/actualizacion\\_cuentas\\_nacionales\\_2017\\_2020.pdf](https://www.indec.gob.ar/ftp/cuadros/economia/actualizacion_cuentas_nacionales_2017_2020.pdf)

---

<sup>3</sup> El 19 de noviembre el INDEC participó del webinar “Estadísticas económicas, estrategias de recolección de información e imputación y ajuste estacional en el contexto de la Pandemia COVID-19”, organizado por la CEPAL, donde distintos institutos como el INEGI (México), el DANE (Colombia), el INE (Chile) compartieron sus experiencias respecto a las decisiones tomadas en el proceso de desestacionalización. En sintonía con las decisiones adoptadas por el INDEC, en todos los casos se intervinieron las series con algún tipo de *outlier* desde marzo o abril y se decide en cada período con cuál estrategia se continúa.