



# Encuesta de Supermercados

## SÍNTESIS DE RESULTADOS

### • Noviembre de 2001: Datos completos

En el mes de noviembre de 2001 las ventas totales de las 76 cadenas relevadas alcanzaron a \$1.027,7 millones, lo que representa una reducción de 3,0% con relación al mes de octubre de 2001.

Por otra parte, las ventas de noviembre de 2001 disminuyeron 9,9% con respecto a noviembre de 2000.

De esta manera, las ventas totales de los primeros once meses de 2001 cayeron 4,7% con respecto a los primeros once meses del año 2000.

Debe destacarse que la cantidad de bocas de expendio en noviembre de 2001 alcanzó a 1.314, en tanto que en noviembre de 2000 eran 1.278, lo cual implica un incremento de 2,8%. Por otra parte, la superficie de los salones de ventas creció de 1.967.874m<sup>2</sup> en noviembre de 2000 a 2.002.559m<sup>2</sup> en noviembre de 2001, equivalente a 1,8% de aumento (ver pág. 16).

En las cadenas grandes las ventas totales llegaron a \$873,6 millones, mientras que las cadenas medianas vendieron \$154,1 millones (ver pág.11).

El total de tickets emitidos se elevó a 58,4 millones, en tanto que la venta promedio fue de \$17,6 (ver pág. 16).

El personal ocupado fue de 97.521 personas (ver pág.18). Si se compara con las correspondientes al mes de noviembre de 2000 se verifica un aumento de 1,8%.

### • Diciembre de 2001: Resultados anticipados

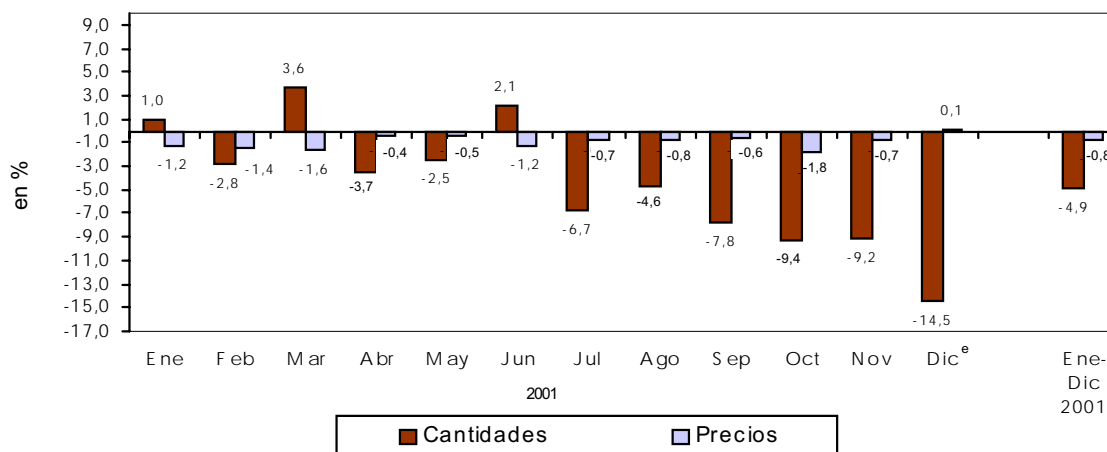
El anticipo de resultados del mes de diciembre de 2001 indica que en ese mes las ventas totales alcanzaron a \$1.302,6 millones. Esto significa una suba de 26,7% con respecto a noviembre de 2001 y una disminución de 14,4% con relación a igual mes del año anterior (ver pág. 5). En términos de cantidades físicas, la baja con respecto a diciembre de 2000 alcanzó a 14,5%.

## Evolución de las ventas totales

Periodo	Ventas en millones de \$	Variación porcentual		
		respecto al período anterior	respecto a igual período del año anterior	del acumulado desde enero hasta cada mes del año respecto a igual período del año anterior
1996	12.609,6	///	///	///
1997	13.377,4	6,1	///	///
1998	14.592,1	9,1	///	///
1999	14.389,9	-1,4	///	///
2000	14.325,1	-0,5	///	///
2000 Ene	1.117,5	-25,1	-2,1	-2,1
2000 Feb	1.104,4	-1,2	-1,2	-1,7
2000 Mar	1.208,8	9,5	-3,5	-2,3
2000 Abr	1.228,2	1,6	4,1	-0,7
2000 May	1.123,7	-8,5	-4,4	-1,5
2000 Jun	1.134,2	0,9	-0,8	-1,3
2000 Jul	1.234,6	8,8	-0,5	-1,2
2000 Ago	1.156,1	-6,4	-1,5	-1,3
2000 Set	1.162,9	0,6	4,5	-0,7
2000 Oct	1.191,7	2,5	-3,7	-1,0
2000 Nov	1.140,4	-4,3	1,7	-0,7
2000 Dic	1.522,5	33,5	2,1	-0,5
2001 Ene	1.114,0	-26,8	-0,3	-0,3
2001 Feb	1.059,2	-4,9	-4,1	-2,2
2001 Mar	1.232,5	16,4	2,0	-0,7
2001 Abr	1.177,6	-4,5	-4,1	-1,6
2001 May	1.088,8	-7,5	-3,1	-1,9
2001 Jun	1.144,3	5,1	0,9	-1,5
2001 Jul	1.143,5	-0,1	-7,4	-2,4
2001 Ago	1.093,6	-4,4	-5,4	-2,7
2001 Set	1.065,2	-2,6	-8,4	-3,4
2001 Oct	1.059,9	-0,5	-11,1	-4,1
2001 Nov	1.027,7	-3,0	-9,9	-4,7
2001 Dic <sup>e</sup>	1.302,6	26,7	-14,4	-5,7

Con esta estimación para el mes de diciembre de 2001, las ventas totales del año 2001 disminuyeron 5,7% con respecto a las ventas totales del año 2000 (ver pág. 5). Por otra parte, las ventas en términos físicos del año 2001 se redujeron 4,9%.

## Precios y cantidades, variación porcentual respecto a igual período del año anterior



## CONTENIDO

	Página
<b>ENCUESTA DE SUPERMERCADOS</b>	
SÍNTESIS DE RESULTADOS	1
ANÁLISIS DE LOS RESULTADOS DE NOVIEMBRE DE 2001	3
ANTICIPO DE LOS RESULTADOS - DICIEMBRE DE 2001	5
EXPECTATIVAS DE VENTAS - ENERO DE 2002	5
 <b>CUADROS Y GRÁFICOS DE LA EVOLUCIÓN MENSUAL DEL SECTOR</b>	
Cuadro 1. Ventas totales y ventas por m <sup>2</sup> . Evolución mensual según tipo de cadena	9
Cuadro 2. Ventas totales y ventas por m <sup>2</sup> . Variaciones respecto a períodos anteriores, según tipo de cadena	11
Cuadro 3. Ventas por jurisdicción, según grupos de artículos. Noviembre de 2001	11
Cuadro 4. Ventas por grupos de artículos, según jurisdicción	13
Cuadro 5. Ventas totales, ventas por boca, ventas por m <sup>2</sup> y ventas por operación, según jurisdicción	16
Cuadro 6. Personal ocupado asalariado, por categoría	18
Cuadro 7. Sueldos y salarios brutos y contribuciones patronales, por categoría	19
Cuadro 8. Sueldos y salarios brutos promedio, por categoría	19
Cuadro 9. Cantidad de cadenas relevadas, por tipo de cadena	20
Cuadro 10. Índice de ventas a precios constantes, por grupos de artículos.	21
Cuadro 11. Variación interanual de las ventas a precios constantes, por grupos de artículos.	21
Cuadro 12. Evolución de los índices de precios adaptados a la Encuesta de Supermercados, por grupos de artículos.	22
Cuadro 13. Variaciones interanuales de los índices de precios adaptados a la Encuesta de Supermercados, por grupos de artículos.	22
Gráfico 1. Composición porcentual de las ventas, por grupos de artículos. Noviembre de 2001	16
Gráfico 2. Evolución mensual del monto de las ventas por metro cuadrado	18
Gráfico 3. Evolución mensual del monto de las ventas por operación	18
Gráfico 4. Evolución mensual del personal ocupado, por categoría	19

Este relevamiento, de periodicidad mensual, es representativo de la actividad de una nómina de empresas de supermercados que cuentan por lo menos con alguna boca de expendio cuya superficie de ventas supere los 300 m<sup>2</sup>.

En esta Información de Prensa se difunden los datos completos del mes de Noviembre de 2001 correspondientes a la actividad de 76 cadenas. Además, a partir de un relevamiento complementario que se realiza a las 33 principales cadenas, que representan aproximadamente 97% del total de las ventas, se brindan resultados anticipados del mes de Diciembre de 2001 y expectativas para el mes de Enero de 2002.

Los datos que aquí se presentan tienen carácter de provisorios, dado que la información se recopila y actualiza permanentemente, pudiendo ser modificados de acuerdo con nueva información suministrada por las empresas.

### ADVERTENCIA

La evolución mensual de las series de ventas de los supermercados refleja una alta sensibilidad según el número de fines de semana que abarca cada mes, que es cuando se registra el mayor nivel de ventas. Asimismo existen factores estacionales (festividades y pago de aguinaldo, entre otros) que alteran el comportamiento tendencial. En consecuencia, para evaluar la tendencia de las series de ventas deben tenerse en cuenta estas salvedades, siendo más apropiado considerar los resultados acumulados desde enero de cada año. La disponibilidad de una serie estadística más amplia (la actual se inicia en enero de 1996) posibilitaría ajustar los efectos estacionales.

### Signos convencionales

- \* Dato provisorio
- Dato igual a cero
- Dato infimo, menos de la mitad del último dígito mostrado
- . Dato no registrado
- ... Dato no disponible a la fecha de presentación de los resultados
- /// Dato que no corresponde presentar debido a la naturaleza de las cosas o del cálculo
- s Dato confidencial por aplicación de las reglas del secreto estadístico
- e Dato estimado por extrapolación, proyección o imputación

Los 24 partidos de la provincia de Buenos Aires comprenden: Almirante Brown, Avellaneda, Berazategui, Esteban Echeverría, Ezeiza, Florencio Varela, General San Martín, Hurlingham, Ituzaingó, José C. Paz, La Matanza, Lanús, Lomas de Zamora, Malvinas Argentinas, Merlo, Moreno, Morón, Quilmes, San Fernando, San Isidro, San Miguel, Tigre, Tres de Febrero y Vicente López.

## ANALISIS DE LOS RESULTADOS DE NOVIEMBRE DE 2001

Las ventas del mes de noviembre de 2001 totalizaron \$1.027,7 millones. De ese total corresponden \$873,6 millones (lo que representa 85,0%) a las cadenas grandes y \$154,1 millones (es decir 15,0%) a las medianas<sup>1</sup>.

Con relación a noviembre de 2000, las ventas totales disminuyeron 9,9%. En el caso de las cadenas grandes, se observa una baja de 11,0%, en tanto que en las cadenas medianas se verificó una reducción de 3,3%.

Las ventas por metro cuadrado son mayores en las cadenas grandes en relación con las medianas (\$553 y \$365 respectivamente). El valor promedio de cada venta para el conjunto de cadenas es de \$17,6. Del análisis de su desagregación por jurisdicción, del monto de ventas por m<sup>2</sup> y del número de operaciones por m<sup>2</sup> se derivan importantes diferencias que reflejan la existencia de diversas modalidades de compra por parte de la población y las distintas características de las bocas de expendio en lo referido a tamaño, ubicación y oferta de productos.

### Ventas por operación, ventas por m<sup>2</sup> y número de operaciones por m<sup>2</sup>, por jurisdicción. Noviembre de 2001

Jurisdicción	Ventas por operación en \$	Ventas por m <sup>2</sup> en \$	Número de operaciones por m <sup>2</sup>
Total del País	17,6	513	29,2
Ciudad de Buenos Aires	16,7	711	42,5
24 partidos de la provincia de Buenos Aires	21,3	517	24,3
Resto de Buenos Aires	16,8	385	22,9
Córdoba	16,2	489	30,2
Chubut	16,2	723	44,6
Entre Ríos	14,6	335	22,9
Mendoza	15,2	496	32,7
Neuquén	17,1	350	20,5
Santa Fe	16,1	406	25,2
Tucumán	18,0	655	36,4
Otras provincias del Norte <sup>1</sup>	14,1	412	29,3
Otras provincias del Centro y del Oeste <sup>2</sup>	20,8	530	25,4
Otras provincias del Sur <sup>3</sup>	15,5	662	42,9

<sup>1</sup> Comprende las provincias de Corrientes, Chaco, Formosa, Jujuy, Misiones, Salta y Santiago del Estero

<sup>2</sup> Comprende las provincias de Catamarca, La Rioja, San Juan y San Luis.

<sup>3</sup> Comprende las provincias de La Pampa, Río Negro, Santa Cruz y Tierra del Fuego.

En el siguiente cuadro se puede observar la evolución mensual de las ventas desagregadas por grupos de artículos, tomando como base = 100 el año 1997.

### Evolución mensual de las ventas por grupos de artículos. Base 1997 = 100

Período	Total	Alimentos y bebidas	Artículos de limpieza y perfumería	Indumentaria, calzado y textiles para el hogar	Electrónicos y artículos para el hogar	Otros
1997	100,0	100,0	100,0	100,0	100,0	100,0
1998	109,1	107,8	107,8	108,4	117,4	115,8
1999	107,6	106,2	106,8	103,4	110,1	117,9
2000	107,1	109,7	104,9	92,7	86,7	107,6
2000 Ene	100,2	99,8	107,4	86,0	86,4	104,2
Feb	99,1	99,3	103,1	93,6	73,3	105,7
Mar	108,4	109,2	110,7	99,1	76,7	118,4
Abr	110,2	114,2	109,2	103,5	81,7	101,2
May	100,8	103,6	98,8	95,0	88,5	92,9
Jun	101,7	104,9	98,3	98,7	84,7	95,4
Jul	110,7	112,5	106,8	102,7	104,7	110,8
Ago	103,7	106,6	99,5	78,7	76,8	112,0
Set	104,3	107,8	103,9	76,9	75,8	104,7
Oct	106,9	109,8	102,8	83,2	100,0	105,3
Nov	102,3	106,7	99,8	76,3	76,9	97,9
Dic	136,6	142,0	118,9	118,8	114,6	142,9
2001 Ene	99,9	99,1	103,5	86,2	97,2	105,8
Feb	95,0	95,9	97,8	77,7	72,4	101,5
Mar	110,6	110,8	111,8	102,1	81,5	123,6
Abr	105,6	109,4	102,5	91,9	80,7	102,1
May	97,7	101,3	93,6	89,7	71,1	94,8
Jun	102,6	106,0	96,6	95,7	78,5	103,0
Jul	102,6	105,2	96,2	94,2	83,8	106,5
Ago	98,1	101,3	93,5	69,5	65,6	108,6
Set	95,6	98,9	95,4	61,5	73,5	95,9
Oct	95,1	96,9	94,3	70,7	86,4	96,8
Nov	92,2	93,2	94,4	66,2	68,3	102,1

<sup>1</sup> Se consideran cadenas grandes aquellas que facturan habitualmente más de \$20 millones por mes. Las cadenas medianas son las que facturan hasta dicho valor.

Si se comparan las ventas de noviembre de 2001 con relación a noviembre de 2000 se observan disminuciones en las ventas de Alimentos y bebidas (12,7%); Artículos de limpieza y perfumería (5,4%); Indumentaria, calzado y textiles para el hogar (13,2%); Electrónicos y artículos para el hogar (11,2%). Mientras que las ventas de Otros aumentan (4,3%).

Por otra parte, en lo que respecta a la dispersión de los datos, se observa que las series más estables son Artículos de limpieza y perfumería y Alimentos y bebidas. Como contrapartida las otras series presentan niveles de dispersión mayores, con picos importantes en diciembre de cada año.

El personal ocupado en el mes de noviembre de 2001 alcanzó a 97.521 personas. Si se compara con el personal ocupado en noviembre de 2000 se verifica un aumento de 1.736 personas, equivalente a 1,8%. Con respecto a octubre de 2001, el personal ocupado aumento 794 personas.

El salario bruto promedio en el mes de noviembre de 2001 fue de \$1.628 para los gerentes, supervisores y otro personal jerárquico y de \$622 para los cajeros, administrativos,

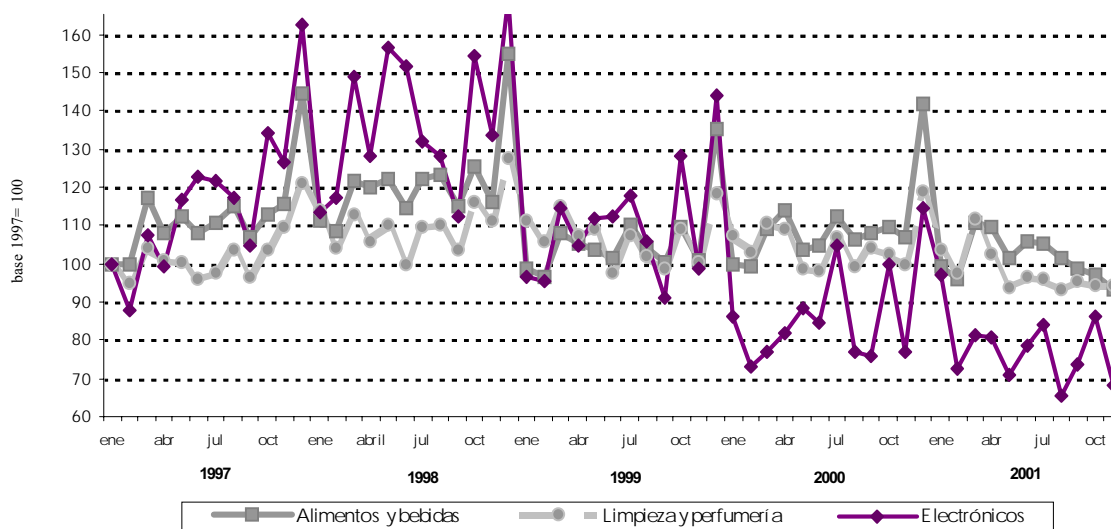
repositoros y otros.

En el mes noviembre de 2001 se relevaron 76 empresas (cadenas de supermercados). De acuerdo con el monto de ventas se pueden distinguir 11 cadenas grandes (son aquellas que facturan más de \$20 millones por mes) y 65 cadenas medianas (son aquellas que facturan hasta \$20 millones por mes).

Al conjunto de empresas les corresponden 1.314 bocas de expendio en todo el país, cubriendo un total de 2.002.559m<sup>2</sup>. Si se compara con noviembre de 2000 se observa un incremento de 36 bocas (es decir 2,8%), y un crecimiento de 34.685m<sup>2</sup> de la superficie de los salones de ventas (equivalente a 1,8%).

Con la finalidad de determinar el nivel de cobertura en cada provincia de este relevamiento, se ha calculado para el mes de agosto de 2001, en base a la información de publicaciones especializadas, la representatividad de las empresas que conforman esta encuesta en términos de superficie de los salones de ventas de las empresas informantes sobre el total de la superficie existente en cada jurisdicción.

**Evolución mensual de las ventas por grupos de artículos**



**Nivel de cobertura del relevamiento en términos de superficie de los salones de ventas Agosto de 2001**

Jurisdicción	Nivel de cobertura
	%
Total del País	76,2
Ciudad de Buenos Aires	98,0
24 partidos de la provincia de Buenos Aires	90,8
Resto de Buenos Aires	66,1
Córdoba	59,0
Chubut	85,3
Entre Ríos	51,7
Mendoza	92,8
Neuquén	76,0
Santa Fe	56,5
Tucumán	89,3
Otras provincias del Norte	63,9
Otras provincias del Centro y del Oeste	79,2
Otras provincias del Sur	58,1

## ANTICIPO DE LOS RESULTADOS - Diciembre de 2001

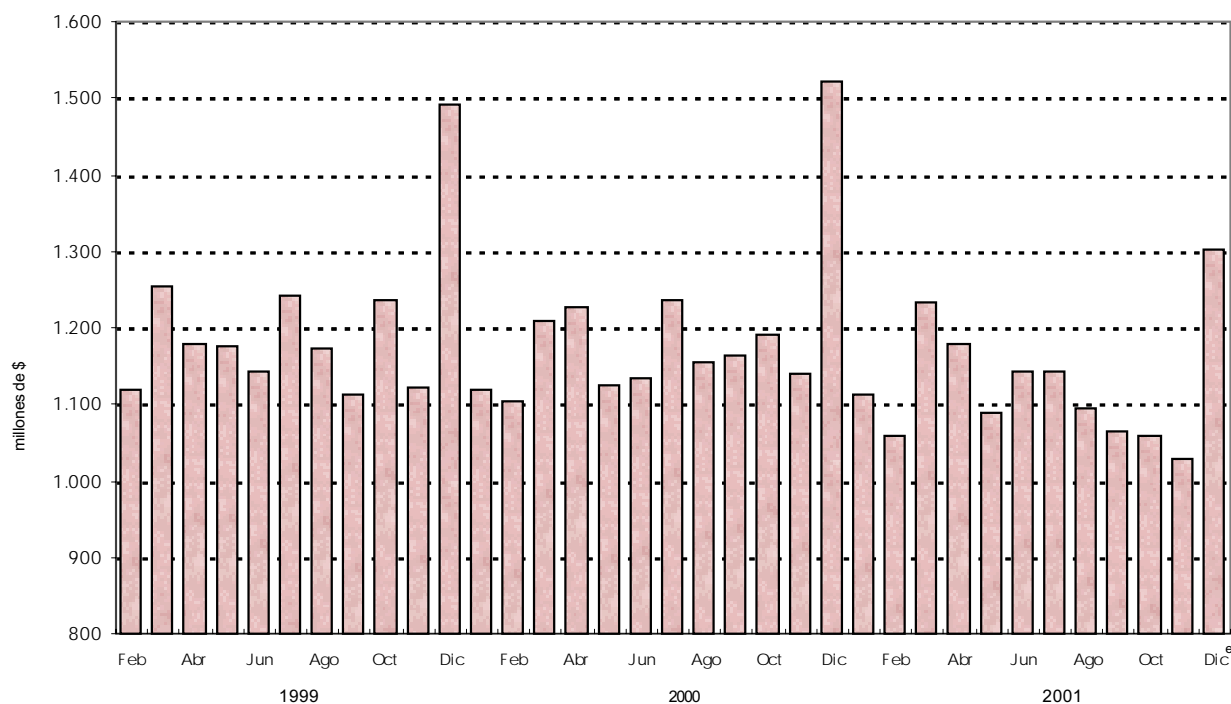
La estimación realizada a partir de la expansión de los resultados observados en las 33 cadenas relevadas que cubren aproximadamente el 97% de las ventas, indica que en el mes de diciembre de 2001 las ventas de todas las cadenas comprendidas en la encuesta alcanzaron a \$ 1.302,6 millones.

Las ventas totales registran una disminución de 14,4% con respecto a igual mes del año anterior, y una suba de 26,7% con relación a noviembre de 2001, debido a razones estacionales.

Según estos resultados, las ventas totales del año 2001 se redujeron 5,7% con respecto a las ventas totales del año 2000.

Período	Ventas totales	Período	Ventas totales	Período	Ventas totales	Período	Ventas totales
	millones de pesos		millones de pesos		millones de pesos		millones de pesos
<b>1998</b>	14.592,1	<b>1999</b>	14.389,9	<b>2000</b>	14.325,1	<b>2001</b>	
Ene	1.127,0	Ene	1.141,8	Ene	1.117,5	Ene	1.114,0
Feb	1.094,1	Feb	1.118,0	Feb	1.104,4	Feb	1.059,2
Mar	1.230,8	Mar	1.252,9	Mar	1.208,8	Mar	1.232,5
Abr	1.171,9	Abr	1.179,9	Abr	1.228,2	Abr	1.177,6
May	1.219,2	May	1.175,2	May	1.123,7	May	1.088,8
Jun	1.149,1	Jun	1.143,7	Jun	1.134,2	Jun	1.144,3
Jul	1.218,5	Jul	1.241,4	Jul	1.234,6	Jul	1.143,5
Ago	1.238,9	Ago	1.173,4	Ago	1.156,1	Ago	1.093,6
Set	1.139,7	Set	1.113,2	Sep	1.162,9	Set	1.065,2
Oct	1.269,6	Oct	1.237,3	Oct	1.191,7	Oct	1.059,9
Nov	1.188,1	Nov	1.121,8	Nov	1.140,4	Nov	1.027,7
Dic	1.545,2	Dic	1.491,2	Dic	1.522,5	Dic <sup>e</sup>	1.302,6

### Evolución mensual de las ventas



### EXPECTATIVAS DE VENTAS - Enero de 2002

Con relación a las expectativas de ventas para enero de 2002, las empresas consultadas expresaron que se aguarda una baja cercana a 27% con respecto a las ventas de diciembre de 2001 debido a motivos estacionales.

Si se cumplen estas expectativas las ventas de enero de 2002 disminuirían 14,6% con respecto a las ventas de enero de 2001.



**CUADROS Y GRÁFICOS DE LA  
EVOLUCIÓN MENSUAL DEL SECTOR**





**Cuadro 1. Ventas totales y ventas por m<sup>2</sup>**  
Evolución mensual según tipo de cadena

Período	Ventas totales		Ventas por m <sup>2</sup>	
	Monto en miles de pesos	Índice base 1996 = 100	Monto en pesos	Índice base 1996 = 100
<b>Todas las cadenas</b>				
1996	12.609.618	100,0	992	100,0
1997	13.377.441	106,1	887	89,5
1998	14.592.135	115,7	798	80,4
1999	14.389.922	114,1	692	69,8
2000	14.325.096	113,6	630	63,5
<b>1996</b> Enero	948.955	90,3	955	96,3
Febrero	969.488	92,3	964	97,2
Marzo	1.090.549	103,8	1.074	108,3
Abril	1.022.169	97,3	995	100,3
Mayo	995.778	94,8	954	96,2
Junio	1.038.968	98,9	994	100,2
Julio	1.035.951	98,6	989	99,7
Agosto	1.064.349	101,3	1.004	101,3
Setiembre	974.725	92,8	912	92,0
Octubre	1.024.588	97,5	934	94,2
Noviembre	1.072.683	102,1	959	96,7
Diciembre	1.371.415	130,5	1.165	117,5
<b>1997</b> Enero	1.012.608	96,4	855	86,2
Febrero	1.000.179	95,2	845	85,2
Marzo	1.172.062	111,5	980	98,8
Abril	1.058.967	100,8	877	88,4
Mayo	1.101.202	104,8	912	92,0
Junio	1.069.056	101,7	880	88,7
Julio	1.090.725	103,8	877	88,4
Agosto	1.133.105	107,8	896	90,4
Septiembre	1.034.426	98,4	812	81,9
Octubre	1.114.832	106,1	844	85,1
Noviembre	1.149.640	109,4	850	85,7
Diciembre	1.440.639	137,1	1.017	102,6
<b>1998</b> Enero	1.127.049	107,3	791	79,8
Febrero	1.094.102	104,1	765	77,1
Marzo	1.230.808	117,1	840	84,7
Abril	1.171.945	111,5	801	80,8
Mayo	1.219.223	116,0	824	83,1
Junio	1.149.118	109,4	769	77,6
Julio	1.218.471	116,0	804	81,1
Agosto	1.238.898	117,9	804	81,1
Setiembre	1.139.667	108,5	719	72,5
Octubre	1.269.560	120,8	788	79,5
Noviembre	1.188.076	113,1	734	74,0
Diciembre	1.545.218	147,1	932	94,0
<b>1999</b> Enero	1.141.847	108,7	681	68,7
Febrero	1.118.033	106,4	666	67,2
Marzo	1.252.875	119,2	743	74,9
Abril	1.179.893	112,3	698	70,4
Mayo	1.175.157	111,8	688	69,4
Junio	1.143.676	108,8	663	66,9
Julio	1.241.384	118,1	712	71,8
Agosto	1.173.430	111,7	671	67,7
Septiembre	1.113.239	105,9	632	63,7
Octubre	1.237.326	117,8	694	70,0
Noviembre	1.121.848	106,8	627	63,2
Diciembre	1.491.214	141,9	832	83,9
<b>2000</b> Enero	1.117.527	106,3	621	62,6
Febrero	1.104.415	105,1	611	61,6
Marzo	1.208.838	115,0	656	66,2
Abril	1.228.161	116,9	666	67,2
Mayo	1.123.683	106,9	605	61,0
Junio	1.134.220	107,9	603	60,8
Julio	1.234.583	117,5	649	65,5
Agosto	1.156.103	110,0	603	60,8
Septiembre	1.162.942	110,7	600	60,5
Octubre	1.191.664	113,4	607	61,2
Noviembre	1.140.431	108,5	580	58,5
Diciembre	1.522.529	144,9	759	76,5
<b>2001</b> Enero	1.113.965	106,0	554	55,9
Febrero	1.059.202	100,8	527	53,1
Marzo	1.232.470	117,3	614	61,9
Abril	1.177.573	112,1	587	59,2
Mayo	1.088.805	103,6	543	54,8
Junio	1.144.294	108,9	569	57,4
Julio	1.143.462	108,8	569	57,4
Agosto	1.093.612	104,1	539	54,3
Setiembre	1.065.233	101,4	531	53,6
Octubre	1.059.884	100,9	530	53,4
Noviembre	1.027.707	97,8	513	51,7

Cuadro 1. (continuación)

Período	Ventas totales		Ventas por m <sup>2</sup>	
	Monto en miles de pesos	Índice base 1996 = 100	Monto en pesos	Índice base 1996 = 100
<b>Cadenas grandes</b>				
1996	10.339.372	100,0	1.145	100,0
1997	11.130.310	107,6	999	87,2
1998	12.309.872	119,1	873	76,2
1999	12.084.493	116,9	757	66,1
2000	12.302.189	119,0	696	60,8
<b>1999</b> Enero	953.023	110,6	743	64,9
Febrero	935.391	108,6	728	63,6
Marzo	1.052.239	122,1	816	71,2
Abril	984.854	114,3	763	66,6
Mayo	981.515	113,9	748	65,3
Junio	954.194	110,7	721	63,0
Julio	1.040.572	120,8	779	68,0
Agosto	988.604	114,7	732	63,9
Septiembre	936.834	108,7	688	60,1
Octubre	1.046.431	121,5	761	66,4
Noviembre	946.625	109,9	687	60,0
Diciembre	1.264.211	146,7	918	80,2
<b>2000</b> Enero	961.505	111,6	685	59,8
Febrero	951.055	110,4	677	59,1
Marzo	1.039.513	120,6	726	63,4
Abril	1.061.063	123,1	740	64,6
Mayo	958.602	111,3	667	58,2
Junio	970.454	112,6	666	58,1
Julio	1.057.278	122,7	718	62,7
Agosto	987.647	114,6	665	58,1
Septiembre	996.129	115,6	661	57,7
Octubre	1.024.660	118,9	668	58,3
Noviembre	981.091	113,9	639	55,8
Diciembre	1.313.192	152,4	842	73,5
<b>2001</b> Enero	961.902	111,6	617	53,9
Febrero	915.702	106,3	587	51,3
Marzo	1.069.160	124,1	684	59,7
Abril	1.020.992	118,5	651	56,8
Mayo	938.447	108,9	599	52,3
Junio	985.556	114,4	628	54,8
Julio	982.078	114,0	623	54,4
Agosto	935.228	108,5	593	51,8
Setiembre	909.408	105,5	577	50,4
Octubre	900.728	104,5	569	49,7
Noviembre	873.616	101,4	553	48,3
<b>Cadenas medianas</b>				
1996	2.270.246	100,0	619	100,0
1997	2.247.131	99,0	575	92,8
1998	2.282.263	100,5	547	88,4
1999	2.305.429	101,5	480	77,5
2000	2.022.907	89,1	401	64,7
<b>1999</b> Enero	188.824	99,8	481	77,7
Febrero	182.642	96,5	466	75,3
Marzo	200.636	106,1	509	82,2
Abril	195.039	103,1	489	79,0
Mayo	193.642	102,4	489	79,0
Junio	189.482	100,2	475	76,7
Julio	200.812	106,1	495	79,9
Agosto	184.826	97,7	467	75,4
Septiembre	176.405	93,2	444	71,7
Octubre	190.895	100,9	471	76,1
Noviembre	175.223	92,6	427	69,0
Diciembre	227.003	120,0	548	88,5
<b>2000</b> Enero	156.022	82,5	395	63,8
Febrero	153.360	81,1	383	61,9
Marzo	169.325	89,5	414	66,9
Abril	167.098	88,3	409	66,1
Mayo	165.081	87,3	393	63,5
Junio	163.766	86,6	387	62,5
Julio	177.305	93,7	414	66,9
Agosto	168.456	89,0	393	63,5
Septiembre	166.813	88,2	389	62,8
Octubre	167.004	88,3	391	63,1
Noviembre	159.340	84,2	370	59,8
Diciembre	209.337	110,7	469	75,7
<b>2001</b> Enero	152.063	80,4	338	54,6
Febrero	143.500	75,9	321	51,8
Marzo	163.310	86,3	368	59,4
Abril	156.581	82,8	359	58,0
Mayo	150.358	79,5	345	55,7
Junio	158.738	83,9	362	58,5
Julio	161.384	85,3	375	60,6
Agosto	158.384	83,7	367	59,3
Setiembre	155.825	82,4	365	59,0
Octubre	159.156	84,1	383	60,9
Noviembre	154.091	81,4	365	59,0

**Cuadro 2. Ventas totales y ventas por m<sup>2</sup>**  
Variaciones respecto a períodos anteriores, según tipo de cadena

Período	Tipo de cadena	Ventas totales		Variación %		
		Monto en miles de pesos	Índice base 1996=100	respecto al mes anterior	respecto a igual mes del año anterior	del acumulado desde enero hasta noviembre del mismo año respecto a igual acumulado del año anterior
Noviembre de 2001	Todas las cadenas	1.027.707	97,8	-3,0	-9,9	-4,7
	Cadenas grandes	873.616	101,4	-3,0	-11,0	-4,5
	Cadenas medianas	154.091	81,4	-3,2	-3,3	-5,5

Período	Tipo de cadena	Ventas por m <sup>2</sup>		Variación %		
		Monto en pesos	Índice base 1996=100	respecto al mes anterior	respecto a igual mes del año anterior	del acumulado desde enero hasta noviembre del mismo año respecto a igual acumulado del año anterior
Noviembre de 2001	Todas las cadenas	513	51,7	-3,2	-11,6	-10,6
	Cadenas grandes	553	48,3	-2,8	-13,5	-11,1
	Cadenas medianas	365	59,0	-4,7	-1,4	-9,0

**Cuadro 3. Ventas por jurisdicción, según grupos de artículos**  
Noviembre de 2001

Grupos de artículos	Buenos Aires							
	Total		Ciudad de Buenos Aires		24 partidos de la provincia de Buenos Aires		Resto de Buenos Aires	
	en miles de pesos	%	en miles de pesos	%	en miles de pesos	%	en miles de pesos	%
Total	1.027.707	100	234.953	100	315.018	100	121.690	100
Alimentos y bebidas	693.246	68	157.844	67	208.653	66	86.710	71
Bebidas	115.409	11	26.449	11	39.930	13	13.865	11
Almacén	255.876	26	51.621	22	77.401	25	31.647	26
Panadería	30.940	3	9.440	4	9.024	3	4.548	4
Lacteos	106.849	10	23.216	10	30.829	10	14.053	12
Carnes	112.021	11	26.031	11	32.254	10	12.922	11
Verdulería y frutería	51.886	5	15.175	6	14.412	5	7.418	6
Alimentos preparados y rotisería	20.265	2	5.912	3	4.803	2	2.257	2
Artículos de limpieza y perfumería	155.329	15	32.911	14	47.811	15	18.598	15
Indumentaria, calzado y textiles para el hogar	25.612	2	3.868	2	7.479	2	3.062	3
Electrónicos y artículos para el hogar	36.478	4	6.974	3	13.115	4	3.374	3
Otros	117.042	11	33.356	14	37.960	12	9.946	8

**Cuadro 3. (continuación)**

Grupos de artículos	Córdoba		Chubut		Entre Ríos	
	en miles de pesos	%	en miles de pesos	%	en miles de pesos	%
Total	73.489	100	20.387	100	12.881	100
Alimentos y bebidas	48.026	65	15.400	76	8.316	65
Bebidas	8.556	12	1.918	9	1.312	10
Almacén	19.545	27	5.255	26	3.414	27
Panadería	1.446	2	535	3	406	3
Lacteos	7.444	10	3.158	15	910	7
Carnes	7.282	10	2.618	13	1.393	11
Verdulería y frutería	2.725	4	1.381	7	551	4
Alimentos preparados y rotisería	1.028	1	535	3	330	3
Artículos de limpieza y perfumería	11.598	16	2.758	14	1.642	13
Indumentaria, calzado y textiles para el hogar	1.996	3	778	4	349	3
Electrónicos y artículos para el hogar	4.856	7	84	0	401	3
Otros	7.013	10	1.367	7	2.173	17

**Cuadro 3. (continuación)**

Grupos de artículos	Mendoza		Neuquén	
	en miles de pesos	%	en miles de pesos	%
Total	55.529	100	21.366	100
Alimentos y bebidas	38.368	69	14.926	70
Bebidas	4.749	9	1.914	9
Almacén	15.557	28	5.946	28
Panadería	1.155	2	481	2
Lacteos	6.136	11	2.315	11
Carnes	8.195	15	2.306	11
Verdulería y frutería	1.854	3	1.257	6
Alimentos preparados y rotisería	722	1	707	3
Artículos de limpieza y perfumería	10.211	18	3.035	14
Indumentaria, calzado y textiles para el hogar	1.413	3	992	5
Electrónicos y artículos para el hogar	1.718	3	321	2
Otros	3.819	7	2.092	10

**Cuadro 3. (continuación)**

Grupos de artículos	Santa Fe		Tucumán	
	en miles de pesos	%	en miles de pesos	%
Total	48.584	100	19.135	100
Alimentos y bebidas	31.516	65	11.250	59
Bebidas	5.256	11	1.752	9
Almacén	12.568	26	4.723	25
Panadería	960	2	400	2
Lacteos	4.273	9	1.994	10
Carnes	5.002	10	1.684	9
Verdulería y frutería	2.292	5	349	2
Alimentos preparados y rotisería	1.165	2	348	2
Artículos de limpieza y perfumería	6.710	14	3.589	19
Indumentaria, calzado y textiles para el hogar	1.456	3	839	4
Electrónicos y artículos para el hogar	1.945	4	1.145	6
Otros	6.957	14	2.312	12

**Cuadro 3. (conclusión)**

Grupos de artículos	Otras provincias del norte <sup>1</sup>		Otras provincias del centro y del oeste <sup>2</sup>		Otras provincias del sur <sup>3</sup>	
	en miles de pesos	%	en miles de pesos	%	en miles de pesos	%
Total	45.414	100	22.783	100	36.478	100
Alimentos y bebidas	29.747	66	15.134	66	27.356	75
Bebidas	4.045	9	2.020	9	3.643	10
Almacén	12.503	28	6.183	27	9.513	26
Panadería	1.261	3	445	2	839	2
Lacteos	4.256	3	2.313	10	5.952	16
Carnes	5.210	9	3.131	14	3.993	11
Verdulería y frutería	1.194	11	784	3	2.494	7
Alimentos preparados y rotisería	1.278	3	258	1	922	3
Artículos de limpieza y perfumería	7.357	3	4.036	18	5.073	14
Indumentaria, calzado y textiles para el hogar	1.275	16	503	2	1.602	4
Electrónicos y artículos para el hogar	1.476	3	910	4	159	0
Otros	5.559	3	2.200	10	2.288	6

<sup>1</sup>Comprende las provincias de Corrientes, Chaco, Formosa, Jujuy, Misiones, Salta y Santiago del Estero.

<sup>2</sup>Comprende las provincias de Catamarca, La Rioja, San Juan y San Luis.

<sup>3</sup>Comprende las provincias de La Pampa, Rio Negro, Santa Cruz y Tierra del Fuego.

**Cuadro 4. Ventas por grupos de artículos, según jurisdicción**

Período	Grupos de artículos											
	Total	Bebidas	Almacén	Panadería	Lácteos	Carnes	Verdulería y frutería	Alimentos preparados y rotisería	Artículos de limpieza y perfumería	Indumentaria, calzado y textiles para el hogar	Electrónicos y artículos para el hogar	Otros
<b>Total</b>						en miles de pesos						
2001 Junio	1.144.294	126.849	293.689	35.435	119.752	130.643	55.498	26.565	158.955	37.000	41.876	118.032
Julio	1.143.462	126.852	295.563	34.946	118.932	123.473	55.345	26.844	158.323	36.420	44.702	122.062
Agosto	1.093.612	122.899	279.456	33.974	115.661	120.165	56.181	24.989	153.951	26.877	34.990	124.469
Septiembre	1.065.233	118.521	274.574	33.718	113.106	119.450	51.774	24.176	157.044	23.803	39.218	109.849
Octubre	1.059.884	116.926	267.812	32.800	111.582	115.888	51.565	23.670	155.215	27.351	46.118	110.957
Noviembre	1.027.707	115.409	255.876	30.940	106.849	112.021	51.886	20.265	155.329	25.612	36.478	117.042
<b>Ciudad de Buenos Aires</b>												
2001 Junio	263.128	31.850	58.791	10.379	25.487	30.648	16.579	8.304	34.480	6.639	9.149	30.822
Julio	255.028	30.842	57.638	9.947	24.597	27.955	16.272	8.206	33.107	6.223	8.907	31.334
Agosto	250.040	30.538	55.866	9.920	24.641	28.212	16.728	7.774	32.998	3.577	7.287	32.499
Septiembre	245.651	29.711	56.466	10.036	24.583	27.277	14.991	8.110	33.559	2.925	8.578	29.415
Octubre	244.484	29.139	55.406	9.868	24.509	26.760	15.085	7.967	33.369	3.771	10.078	28.532
Noviembre	234.953	26.449	51.621	9.440	23.216	26.031	15.175	5.912	32.911	3.868	6.974	33.356
<b>24 partidos de la Provincia de Buenos Aires</b>												
2001 Junio	352.719	43.637	90.660	10.507	35.488	38.486	16.124	7.135	49.446	10.069	12.840	38.327
Julio	350.205	44.314	91.101	10.431	35.110	34.428	15.973	7.145	48.634	10.070	14.246	38.753
Agosto	333.283	42.864	85.821	10.047	34.202	33.793	16.236	6.521	46.486	6.922	10.774	39.617
Septiembre	323.754	40.601	83.500	9.815	33.027	34.134	14.558	5.899	48.578	5.709	13.571	34.362
Octubre	317.788	39.551	80.677	9.336	31.938	32.558	14.134	5.669	46.475	7.471	15.259	34.720
Noviembre	315.018	39.930	77.401	9.024	30.829	32.254	14.412	4.803	47.811	7.479	13.115	37.960
<b>Resto de Buenos Aires</b>												
2001 Junio	133.523	14.314	35.580	4.908	15.953	14.031	7.253	2.646	18.961	4.587	4.582	10.708
Julio	132.717	13.991	36.029	4.766	15.876	13.328	7.357	2.698	18.643	4.425	4.679	10.925
Agosto	126.125	13.539	33.855	4.728	15.260	13.345	7.246	2.485	17.906	3.578	3.394	10.789
Septiembre	125.846	13.416	33.508	4.833	14.927	13.954	7.151	2.362	19.011	3.396	3.673	9.615
Octubre	124.823	13.059	32.720	4.613	14.582	13.280	7.212	2.383	18.620	3.605	4.733	10.016
Noviembre	121.690	13.865	31.647	4.548	14.053	12.922	7.418	2.257	18.598	3.062	3.374	9.946
<b>Córdoba</b>												
2001 Junio	81.944	8.847	22.557	1.694	7.951	8.623	2.681	1.212	11.977	2.968	5.674	7.760
Julio	82.862	8.890	23.049	1.690	7.895	8.328	2.708	1.238	11.969	2.905	5.862	8.328
Agosto	77.588	8.393	21.101	1.558	7.553	7.680	2.767	1.125	11.622	2.401	4.986	8.402
Septiembre	75.874	8.140	20.848	1.538	7.397	7.775	2.738	1.128	11.738	2.275	5.043	7.254
Octubre	77.089	8.309	20.512	1.525	7.875	7.667	2.762	1.080	11.857	2.317	5.587	7.598
Noviembre	73.489	8.556	19.545	1.446	7.444	7.282	2.725	1.028	11.598	1.996	4.856	7.013
<b>Chubut</b>												
2001 Junio	21.964	2.022	5.651	606	3.340	2.957	1.419	600	2.792	916	247	1.414
Julio	22.293	2.008	5.763	610	3.377	3.003	1.448	611	2.797	913	240	1.523
Agosto	21.607	1.944	5.599	590	3.264	2.924	1.443	585	2.724	827	149	1.558
Septiembre	20.484	1.884	5.363	540	3.154	2.720	1.348	543	2.652	770	118	1.392
Octubre	20.889	1.916	5.370	552	3.214	2.726	1.394	557	2.622	818	127	1.467
Noviembre	20.387	1.918	5.255	535	3.158	2.618	1.381	535	2.758	778	84	1.367

Cuadro 4. (continuación)

Período	Grupos de artículos										Otros	
	Total	Bebidas	Almacén	Panadería	Lácteos	Carnes	Verdulería y frutería	Alimentos preparados y rotisería	Artículos de limpieza y perfumería	Indumentaria, calzado y textiles para el hogar		Electrónicos y artículos para el hogar
en miles de pesos												
<b>Entre Ríos</b>												
2001 Junio	16.937	1.676	4.429	560	1.346	2.064	773	602	1.907	628	420	2.532
Julio	16.786	1.701	4.403	552	1.316	1.954	751	661	1.871	591	387	2.599
Agosto	15.473	1.574	4.060	521	1.200	1.845	783	566	1.773	362	312	2.477
Septiembre	13.943	1.436	3.848	481	1.070	1.629	603	448	1.697	320	363	2.048
Octubre	13.917	1.379	3.738	470	1.010	1.539	596	405	1.676	357	523	2.224
Noviembre	12.881	1.312	3.414	406	910	1.393	551	330	1.642	349	401	2.173
<b>Mendoza</b>												
2001 Junio	60.743	4.623	18.722	1.265	6.842	8.990	1.770	815	9.122	1.959	2.298	4.337
Julio	62.718	4.933	18.645	1.333	6.968	8.982	1.820	796	10.171	1.963	2.518	4.589
Agosto	60.267	4.700	17.622	1.254	6.706	8.537	1.873	750	10.163	1.707	1.912	5.043
Septiembre	56.777	4.309	16.634	1.179	6.366	8.557	1.748	735	9.827	1.525	1.861	4.036
Octubre	57.051	4.441	15.775	1.174	6.299	8.231	1.802	772	10.007	1.764	2.530	4.256
Noviembre	55.529	4.749	15.557	1.155	6.136	8.195	1.854	722	10.211	1.413	1.718	3.819
<b>Neuquén</b>												
2001 Junio	24.515	2.131	6.964	588	2.680	2.618	1.313	840	3.266	1.322	484	2.309
Julio	24.045	2.071	6.577	583	2.646	2.562	1.279	838	3.172	1.359	490	2.468
Agosto	22.863	1.983	6.266	561	2.499	2.572	1.265	809	2.993	1.121	408	2.386
Septiembre	23.085	2.017	6.639	577	2.534	2.603	1.319	769	3.173	1.016	334	2.104
Octubre	22.400	1.961	6.183	535	2.393	2.574	1.262	739	3.121	1.060	437	2.135
Noviembre	21.366	1.914	5.946	481	2.315	2.306	1.257	707	3.035	992	321	2.092
<b>Santa Fe</b>												
2001 Junio	54.478	5.740	14.077	1.714	4.789	5.619	2.659	1.287	6.890	2.220	2.144	7.339
Julio	54.922	5.664	14.345	1.681	4.805	5.336	2.641	1.311	6.922	2.236	2.300	7.681
Agosto	51.812	5.508	13.409	1.613	4.629	5.195	2.633	1.195	6.704	1.601	1.788	7.537
Septiembre	50.450	5.396	13.101	1.609	4.534	5.336	2.379	1.188	6.746	1.397	1.952	6.812
Octubre	50.191	5.334	12.911	1.577	4.438	5.100	2.365	1.102	6.605	1.562	2.443	6.754
Noviembre	48.584	5.256	12.568	960	4.273	5.002	2.292	1.165	6.710	1.456	1.945	6.957
<b>Tucumán</b>												
2001 Junio	20.193	1.854	5.094	414	2.224	2.019	368	336	3.472	962	1.203	2.247
Julio	21.096	1.885	5.275	448	2.253	2.078	362	377	3.615	989	1.379	2.435
Agosto	20.351	1.829	4.915	431	2.175	1.890	375	380	3.690	896	1.188	2.582
Septiembre	19.768	1.805	4.785	421	2.126	1.846	355	365	3.628	863	1.177	2.397
Octubre	20.083	1.853	4.738	421	2.142	1.843	356	379	3.821	872	1.211	2.447
Noviembre	19.135	1.752	4.723	400	1.994	1.684	349	348	3.569	839	1.145	2.312

**Cuadro 4. (conclusión)**

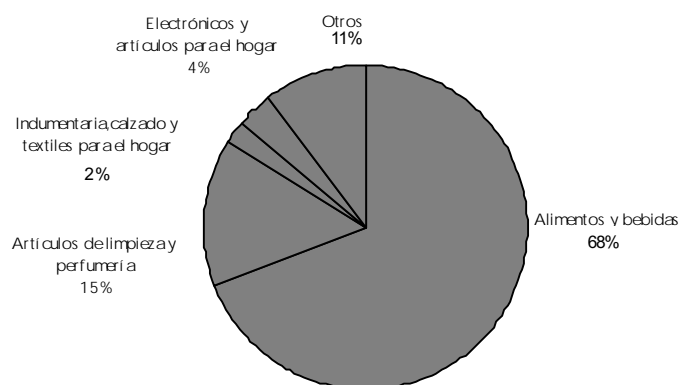
Periodo	Grupos de artículos											
	Total	Bebidas	Almacén	Panadería	Lácteos	Carnes	Verdulería y frutería	Alimentos preparados y rotisería	Artículos de limpieza y perfumería	Indumentaria, calzado y textiles para el hogar	Electrónicos y artículos para el hogar	Otros
en miles de pesos												
<b>Otras provincias del Norte<sup>1</sup></b>												
2001 Junio	50.690	4.302	14.144	1.374	4.709	6.584	1.191	1.478	7.429	2.075	1.661	5.743
Julio	54.022	4.471	14.780	1.426	4.927	6.691	1.270	1.612	8.107	2.068	2.186	6.484
Agosto	49.654	4.210	13.683	1.334	4.608	6.093	1.282	1.494	7.671	1.439	1.567	6.273
Septiembre	48.459	4.159	13.453	1.334	4.815	5.884	1.232	1.387	7.534	1.347	1.488	5.826
Octubre	49.437	4.335	13.645	1.375	4.707	5.977	1.242	1.368	7.819	1.378	1.685	5.906
Noviembre	45.414	4.045	12.503	1.261	4.256	5.210	1.194	1.278	7.357	1.275	1.476	5.559
<b>Otras provincias del Centro y del Oeste<sup>2</sup></b>												
2001 Junio	23.179	1.903	6.606	482	2.397	3.396	653	288	3.824	698	828	2.104
Julio	26.499	2.165	7.617	550	2.712	3.927	776	340	4.027	751	1.142	2.492
Agosto	24.897	1.947	6.997	494	2.495	3.538	815	301	3.927	634	1.016	2.733
Septiembre	23.294	1.904	6.494	483	2.403	3.432	766	284	3.767	569	892	2.300
Octubre	23.788	1.948	6.316	475	2.348	3.348	769	289	3.938	639	1.256	2.462
Noviembre	22.783	2.020	6.183	445	2.313	3.131	784	258	4.036	503	910	2.200
<b>Otras provincias del Sur<sup>3</sup></b>												
2001 Junio	40.281	3.950	10.414	944	6.546	4.608	2.715	1.022	5.389	1.957	346	2.390
Julio	40.269	3.917	10.341	929	6.450	4.901	2.688	1.011	5.288	1.927	366	2.451
Agosto	39.652	3.870	10.262	923	6.429	4.541	2.735	1.004	5.294	1.812	209	2.573
Septiembre	37.848	3.743	9.935	872	6.170	4.303	2.586	958	5.134	1.691	168	2.288
Octubre	37.944	3.701	9.821	879	6.127	4.285	2.586	960	5.159	1.737	249	2.440
Noviembre	36.478	3.643	9.513	839	5.952	3.993	2.494	922	5.073	1.602	159	2.288

<sup>1</sup>Comprende las provincias de Corrientes, Chaco, Formosa, Jujuy, Misiones, Salta y Santiago del Estero

<sup>2</sup>Comprende las provincias de Catamarca, La Rioja, San Juan y San Luis

<sup>3</sup>Comprende las provincias de La Pampa, Río Negro, Santa Cruz y Tierra del Fuego

**Gráfico 1. Composición porcentual de las ventas, por grupos de artículos. Todas las cadenas. Noviembre de 2001**



**Cuadro 5. Ventas totales, ventas por boca, ventas por metro cuadrado y ventas por operación, según jurisdicción**

Período	Ventas totales en miles de pesos	Número de bocas	Ventas por boca en miles de pesos	Superficie del área de ventas en m <sup>2</sup>	Ventas por m <sup>2</sup> en pesos	Número de operaciones	Ventas por operación en pesos
<b>Total</b>							
2001 Junio	1.144.294	1.344	851	2.010.727	569	60.020.930	19,1
Julio	1.143.462	1.344	851	2.010.060	569	60.520.136	18,9
Agosto	1.093.612	1.345	813	2.009.575	544	59.840.101	18,3
Septiembre	1.065.233	1.333	799	2.005.111	531	58.494.117	18,2
Octubre	1.059.884	1.323	801	2.001.125	530	58.776.621	18,0
Noviembre	1.027.707	1.314	782	2.002.559	513	58.424.593	17,6
<b>Ciudad de Buenos Aires</b>							
2001 Junio	263.128	275	957	329.078	800	13.845.038	19,0
Julio	255.028	275	927	329.078	775	13.789.816	18,5
Agosto	250.040	278	899	329.918	758	13.965.207	17,9
Septiembre	245.651	277	887	329.604	745	13.445.870	18,3
Octubre	244.484	277	883	329.904	741	13.473.336	18,1
Noviembre	234.953	279	842	330.377	711	14.052.686	16,7
<b>24 partidos de la provincia de Buenos Aires</b>							
2001 Junio	352.719	402	877	603.627	584	15.189.520	23,2
Julio	350.205	402	871	603.627	580	15.525.182	22,6
Agosto	333.283	399	835	601.442	554	15.364.470	21,7
Septiembre	323.754	400	809	602.242	538	14.881.931	21,8
Octubre	317.788	392	811	600.272	529	14.990.406	21,2
Noviembre	315.018	392	804	608.978	517	14.788.169	21,3
<b>Resto de Buenos Aires</b>							
2001 Junio	133.523	201	664	317.409	421	7.234.971	18,5
Julio	132.717	201	660	317.409	418	7.287.088	18,2
Agosto	126.125	201	627	317.409	397	7.122.192	17,7
Septiembre	125.846	201	626	317.409	396	7.402.628	17,0
Octubre	124.823	199	627	315.093	396	7.144.032	17,5
Noviembre	121.690	202	602	316.238	385	7.235.076	16,8
<b>Córdoba</b>							
2001 Junio	81.944	91	900	152.277	538	4.640.413	17,7
Julio	82.862	91	911	152.277	544	4.761.714	17,4
Agosto	77.588	91	853	152.277	510	4.664.071	16,6
Septiembre	75.874	91	834	152.277	498	4.610.303	16,5
Octubre	77.089	91	847	152.277	506	4.628.317	16,7
Noviembre	73.489	89	826	150.251	489	4.535.979	16,2
<b>Chubut</b>							
2001 Junio	21.964	25	879	28.200	779	1.210.899	18,1
Julio	22.293	25	892	28.200	791	1.256.481	17,7
Agosto	21.607	25	864	28.200	766	1.247.622	17,3
Septiembre	20.484	25	819	28.200	726	1.231.930	16,6
Octubre	20.889	25	836	28.200	741	1.318.453	15,8
Noviembre	20.387	25	815	28.200	723	1.256.471	16,2

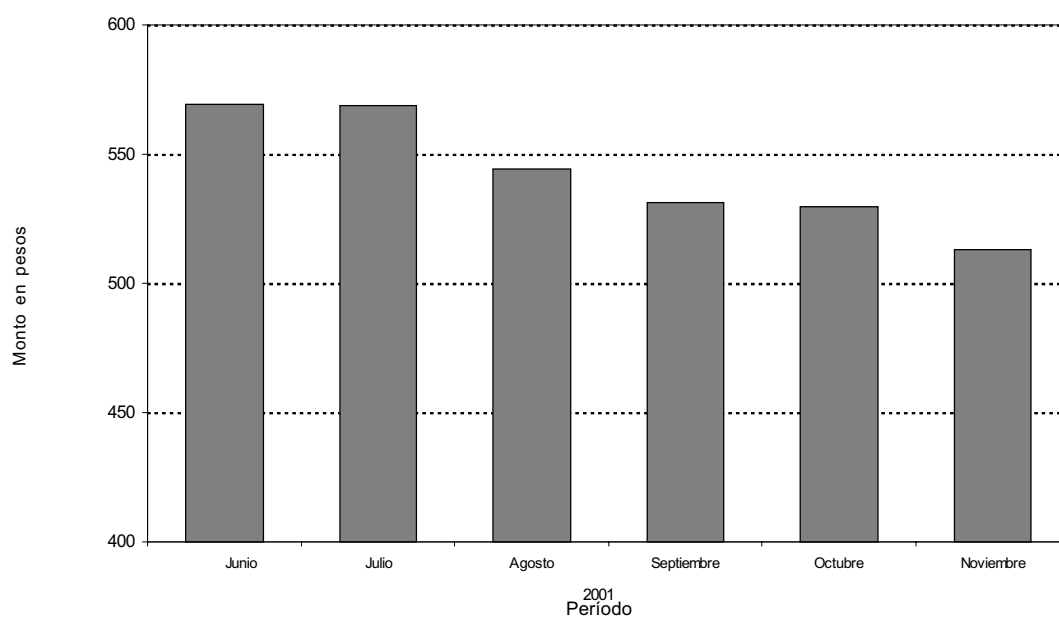


**Cuadro 5. (conclusión)**

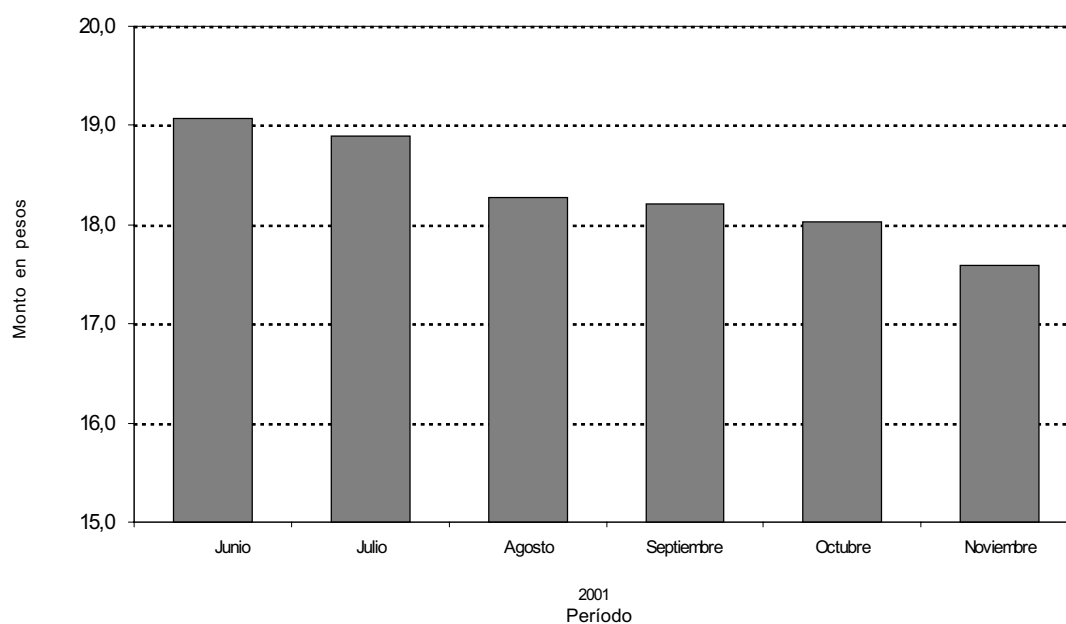
Periodo	Ventas totales en miles de pesos	Número de bocas	Ventas por boca en miles de pesos	Superficie del área de ventas en m <sup>2</sup>	Ventas por m <sup>2</sup> en pesos	Número de operaciones	Ventas por operación en pesos
<b>Entre Ríos</b>							
2001 Junio	16.937	33	513	44.867	377	1.136.925	14,9
Julio	16.786	33	509	44.867	374	1.090.129	15,4
Agosto	15.473	33	469	44.867	345	1.051.915	14,7
Septiembre	13.943	20	697	38.417	363	894.421	15,6
Octubre	13.917	20	696	38.417	362	935.143	14,9
Noviembre	12.881	20	644	38.417	335	881.501	14,6
<b>Mendoza</b>							
2001 Junio	60.743	79	769	120.010	506	3.694.154	16,4
Julio	62.718	78	804	112.010	560	3.715.286	16,9
Agosto	60.267	78	773	112.010	538	3.673.896	16,4
Septiembre	56.777	78	728	112.010	507	3.692.955	15,4
Octubre	57.051	78	731	112.010	509	3.672.098	15,5
Noviembre	55.529	78	712	112.010	496	3.664.689	15,2
<b>Neuquén</b>							
2001 Junio	24.515	39	629	60.963	402	1.280.038	19,2
Julio	24.045	39	617	60.963	394	1.322.472	18,2
Agosto	22.863	39	586	60.963	375	1.306.702	17,5
Septiembre	23.085	39	592	60.963	379	1.241.321	18,6
Octubre	22.400	39	574	60.963	367	1.308.628	17,1
Noviembre	21.366	39	548	60.963	350	1.251.878	17,1
<b>Santa Fe</b>							
2001 Junio	54.478	52	1.048	123.245	442	2.960.208	18,4
Julio	54.922	52	1.056	123.245	446	2.991.528	18,4
Agosto	51.812	52	996	123.245	420	2.935.082	17,7
Septiembre	50.450	52	970	123.245	409	2.822.849	17,9
Octubre	50.191	52	965	123.245	407	2.765.306	18,2
Noviembre	48.584	42	1.157	119.770	406	3.019.473	16,1
<b>Tucumán</b>							
2001 Junio	20.193	10	2.019	29.197	692	1.172.190	17,2
Julio	21.096	10	2.110	29.197	723	1.128.554	18,7
Agosto	20.351	10	2.035	29.197	697	1.089.442	18,7
Septiembre	19.768	10	1.977	29.197	677	1.066.085	18,5
Octubre	20.083	10	2.008	29.197	688	1.080.727	18,6
Noviembre	19.135	10	1.914	29.197	655	1.063.013	18,0
<b>Otras provincias del Norte<sup>1</sup></b>							
2001 Junio	50.690	44	1.152	104.679	484	3.776.400	13,4
Julio	54.022	45	1.200	112.012	482	3.760.055	14,4
Agosto	49.654	45	1.103	112.012	443	3.568.486	13,9
Septiembre	48.459	46	1.053	113.512	427	3.460.307	14,0
Octubre	49.437	46	1.075	113.512	436	3.481.487	14,2
Noviembre	45.414	44	1.032	110.123	412	3.221.803	14,1
<b>Otras provincias del Centro y del Oeste<sup>2</sup></b>							
2001 Junio	23.179	32	724	42.107	550	1.577.701	14,7
Julio	26.499	32	828	42.107	629	1.558.450	17,0
Agosto	24.897	33	754	42.967	579	1.551.681	16,0
Septiembre	23.294	33	706	42.967	542	1.476.842	15,8
Octubre	23.788	33	721	42.967	554	1.524.097	15,6
Noviembre	22.783	33	690	42.967	530	1.092.872	20,8
<b>Otras provincias del Sur<sup>3</sup></b>							
2001 Junio	40.281	61	660	55.068	731	2.302.473	17,5
Julio	40.269	61	660	55.068	731	2.333.381	17,3
Agosto	39.652	61	650	55.068	720	2.299.335	17,2
Septiembre	37.848	61	620	55.068	687	2.266.675	16,7
Octubre	37.944	61	622	55.068	689	2.454.591	15,5
Noviembre	36.478	61	598	55.068	662	2.360.983	15,5

<sup>1</sup> Comprende las provincias de Corrientes, Chaco, Formosa, Jujuy, Misiones, Salta y Santiago del Estero<sup>2</sup> Comprende las provincias de Catamarca, La Rioja, San Juan y San Luis<sup>3</sup> Comprende las provincias de La Pampa, Río Negro, Santa Cruz y Tierra del Fuego

**Gráfico 2.** Evolución mensual del monto de las ventas por metro cuadrado  
Todas las cadenas



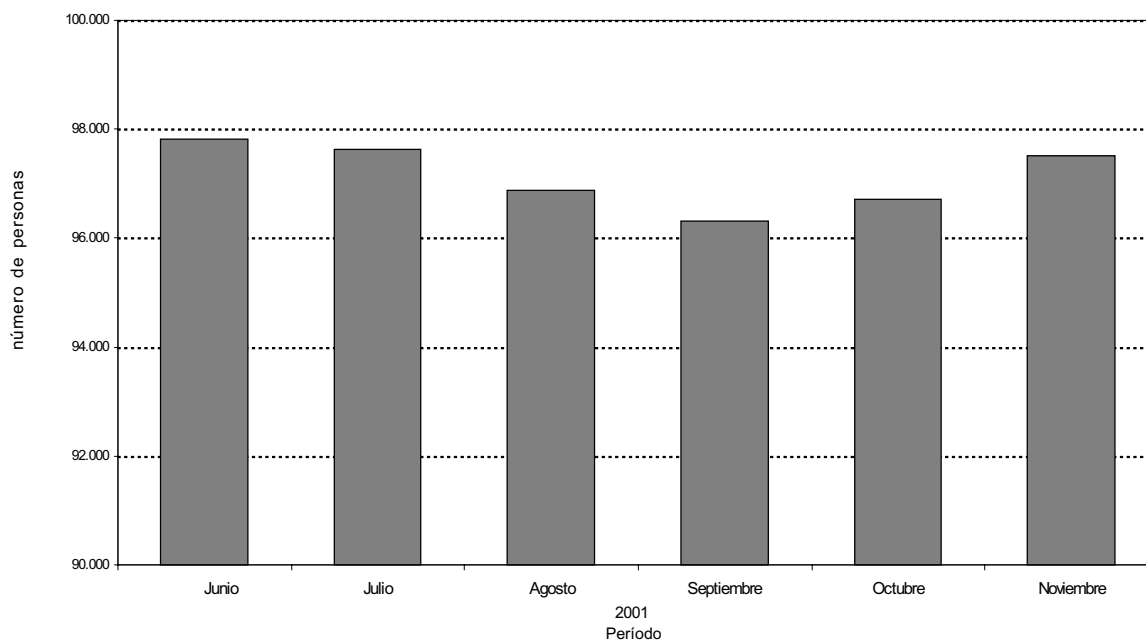
**Gráfico 3.** Evolución mensual del monto de las ventas por operación  
Todas las cadenas



**Cuadro 6.** Personal ocupado asalariado, por categoría  
Todas las cadenas

Período	Total	Categorías	
		Gerentes, supervisores y otro personal jerárquico	Cajeros, administrativos, reposidores y otros
Número de personas			
2001Junio	97.825	10.526	87.299
Julio	97.634	10.476	87.158
Agosto	96.878	10.118	86.760
Septiembre	96.310	10.169	86.141
Octubre	96.727	10.486	86.241
Noviembre	97.521	10.466	87.055

**Gráfico 4. Evolución mensual del personal ocupado**  
Todas las cadenas



**Cuadro 7. Sueldos y salarios brutos y contribuciones patronales, por categoría. Todas las cadenas**

Período	Total		Categorías			
	Sueldos y salarios brutos	Contribuciones patronales	Gerentes, supervisores y otro personal jerárquico		Cajeros, administrativos, reposidores y otros	
			Sueldos y salarios brutos	Contribuciones patronales	Sueldos y salarios brutos	Contribuciones patronales
en miles de pesos						
Todas las cadenas						
2001 Junio <sup>1</sup>	99.767	18.140	24.839	4.479	74.928	13.661
Julio	71.082	13.591	16.806	3.325	54.276	10.266
Agosto	68.783	14.957	15.634	3.498	53.149	11.459
Septiembre	68.597	14.456	16.203	3.523	52.394	10.933
Octubre	69.363	14.016	17.087	3.485	52.276	10.531
Noviembre	71.151	14.302	17.040	3.475	54.111	10.827

<sup>1</sup> Se incluye aguinaldo

**Cuadro 8. Sueldos y salarios brutos promedio, por categoría. Todas las cadenas**

Período	Total	Categorías	
		Gerentes, supervisores y otro personal jerárquico	Cajeros, administrativos, reposidores y otros
en pesos			
Todas las cadenas			
2001 Junio <sup>1</sup>	1.020	2.360	858
Julio	728	1.604	623
Agosto	710	1.545	613
Septiembre	712	1.593	608
Octubre	717	1.630	606
Noviembre	730	1.628	622

<sup>1</sup> Se incluye aguinaldo

**Cuadro 9.** Cantidad de cadenas relevadas, por tipo de cadena

Período	Cantidad de cadenas			
	Total	Grandes	Medianas	
1996	Enero	89	15	74
	Febrero	89	15	74
	Marzo	89	15	74
	Abril	89	15	74
	Mayo	89	15	74
	Junio	90	15	75
	Julio	92	15	77
	Agosto	92	15	77
	Setiembre	92	15	77
	Octubre	91	15	76
	Noviembre	90	15	75
	Diciembre	90	15	75
1997	Enero	89	15	74
	Febrero	89	15	74
	Marzo	86	15	71
	Abril	86	15	71
	Mayo	84	15	69
	Junio	84	15	69
	Julio	84	15	69
	Agosto	83	15	68
	Setiembre	83	15	68
	Octubre	82	15	67
	Noviembre	82	15	67
	Diciembre	82	15	67
1998	Enero	82	15	67
	Febrero	82	15	67
	Marzo	82	15	67
	Abril	82	15	67
	Mayo	81	15	66
	Junio	77	15	62
	Julio	78	13	65
	Agosto	76	13	63
	Setiembre	78	13	65
	Octubre	79	13	66
	Noviembre	79	13	66
	Diciembre	79	13	66
1999	Enero	80	13	67
	Febrero	81	13	68
	Marzo	81	13	68
	Abril	81	13	68
	Mayo	81	13	68
	Junio	81	13	68
	Julio	81	13	68
	Agosto	79	13	66
	Setiembre	77	13	64
	Octubre	77	13	64
	Noviembre	77	13	64
	Diciembre	77	13	64
2000	Enero	76	12	64
	Febrero	76	12	64
	Marzo	76	12	64
	Abri	76	12	64
	Mayo	76	12	64
	Junio	76	12	64
	Julio	76	11	65
	Agosto	76	11	65
	Setiembre	76	11	65
	Octubre	75	11	64
	Noviembre	75	11	64
	Diciembre	76	11	65
2001	Enero	76	11	65
	Febrero	76	11	65
	Marzo	76	11	65
	Abril	76	11	65
	Mayo	76	11	65
	Junio	76	11	65
	Julio	76	11	65
	Agosto	77	11	66
	Setiembre	77	11	66
	Octubre	77	11	66
	Noviembre	76	11	65

**Cuadro 10.** Índice de ventas a precios constantes, por grupos de artículos. Base 1997=100

Período	Total	Alimentos y Bebidas	Artículos de limpieza y perfumería	Indumentaria, calzado y textiles para el hogar	Electrónicos y artículos para el hogar	Otros
1997	100,0	100,0	100,0	100,0	100,0	100,0
1998	107,3	104,6	107,0	111,2	124,6	116,7
1999	109,7	108,0	106,1	110,6	127,2	118,6
2000	111,8	114,2	106,7	104,1	105,7	108,1
2001 Ene	105,7	104,6	104,6	102,9	125,1	107,1
Feb	100,4	101,1	98,1	96,2	94,1	103,3
Mar	116,3	116,1	111,6	121,7	106,4	127,0
Abr	110,4	113,8	102,2	104,3	107,0	103,3
May	102,0	105,3	92,7	101,1	96,2	96,5
Jun	108,1	111,5	95,6	108,8	105,8	104,8
Jul	107,9	110,2	95,6	110,4	113,4	107,5
Ago	102,9	106,2	92,7	84,1	89,2	108,7
Set	100,2	103,6	94,3	73,5	100,8	95,1
Oct	100,4	102,4	92,5	83,9	119,2	96,4
Nov	97,7	99,2	93,1	78,4	94,9	101,8

**Cuadro 11.** Variación interanual de las ventas a precios constantes, por grupos de artículos. Base 1997=100

Período	Total	Alimentos y Bebidas	Artículos de limpieza y perfumería	Indumentaria, calzado y textiles para el hogar	Electrónicos y artículos para el hogar	Otros
1998	7,3	4,6	7,0	11,2	24,6	16,7
1999	2,3	3,2	-0,8	-0,6	2,0	1,7
2000	1,9	5,8	0,6	-5,8	-16,9	-8,9
2001 Ene	1,0	0,1	-3,9	8,4	21,6	3,5
Feb	-2,8	-2,4	-6,3	-8,0	8,2	-2,2
Mar	3,6	3,0	-1,4	10,9	17,0	7,8
Abr	-3,7	-4,0	-8,3	-8,6	9,6	1,6
May	-2,5	-1,8	-7,8	-3,6	-8,9	3,1
Jun	2,1	2,3	-3,7	-0,7	3,0	9,4
Jul	-6,7	-6,0	-11,3	-4,7	-10,9	-3,8
Ago	-4,6	-4,0	-8,1	-6,4	-5,5	-3,4
Set	-7,8	-7,5	-10,4	-15,9	7,7	-10,1
Oct	-9,4	-9,3	-11,2	-11,4	-4,6	-9,0
Nov	-9,2	-11,3	-8,7	-10,3	-1,8	2,7

**Cuadro 12.** Evolución de los índices de precios adaptados a la Encuesta de Supermercados, por grupos de artículos. Base 1997=100.

Período	Total	Alimentos y Bebidas	Artículos de limpieza y perfumería	Indumentaria, calzado y textiles para el hogar	Electrónicos y artículos para el hogar	Otros
1997	100,0	100,0	100,0	100,0	100,0	100,0
1998	101,6	103,0	100,8	97,4	94,3	99,2
1999	98,1	98,4	100,7	93,5	86,5	99,3
2000	95,9	96,1	98,4	89,0	82,1	99,5
2001 Ene	94,6	94,8	98,9	83,8	77,6	98,7
Feb	94,6	94,9	99,7	80,7	76,8	98,2
Mar	95,0	95,4	100,2	83,9	76,6	97,3
Abr	95,7	96,1	100,3	88,1	75,3	98,8
May	95,8	96,2	101,0	88,7	73,8	98,2
Jun	95,0	95,0	101,0	87,9	74,0	98,3
Jul	95,1	95,4	100,6	85,3	73,8	99,0
Ago	95,3	95,4	100,9	82,6	73,4	99,9
Set	95,4	95,4	101,2	83,7	72,8	100,8
Oct	94,7	95,9	102,0	84,3	72,4	100,4
Nov	94,4	96,0	101,4	84,4	72,0	100,3

**Cuadro 13.** Variaciones interanuales de los índices de precios adaptados a la Encuesta de Supermercados, por grupos de artículos. Base 1997=100.

Período	Total	Alimentos y Bebidas	Artículos de limpieza y perfumería	Indumentaria, calzado y textiles para el hogar	Electrónicos y artículos para el hogar	Otros
1998	1,6	3,0	0,8	-2,6	-5,7	-0,8
1999	-3,6	-4,4	-0,1	-4,0	-8,3	0,1
2000	-2,3	-2,4	-2,3	-4,8	-5,2	0,2
2001 Ene	-1,2	-0,8	0,3	-7,5	-7,5	-1,9
Feb	-1,4	-1,0	1,1	-9,8	-8,8	-1,8
Mar	-1,6	-1,4	2,4	-7,2	-9,1	-3,1
Abr	-0,4	-0,3	2,4	-2,8	-9,9	-0,7
May	-0,5	-0,5	2,7	-2,0	-11,9	-1,1
Jun	-1,2	-1,2	2,0	-2,4	-10,1	-1,3
Jul	-0,7	-0,5	1,5	-3,8	-10,2	-0,1
Ago	-0,8	-1,0	2,3	-5,6	-9,6	0,4
Set	-0,6	-1,0	2,4	-4,8	-10,0	1,8
Oct	-1,8	-1,4	3,3	-4,1	-9,5	1,1
Nov	-0,7	0,7	3,5	-3,3	-9,5	1,7