



Encuesta de Supermercados

SÍNTESIS DE LOS RESULTADOS

• Diciembre de 2002: Resultados anticipados

El anticipo de resultados del mes de diciembre de 2002 indica que en ese mes las ventas desestacionalizadas a precios constantes se redujeron 0,9% con respecto de noviembre de 2002. Además, la tendencia ciclo disminuyó 1,0% con relación al mes anterior. Por otro lado, la evolución interanual de las ventas desestacionalizadas a precios constantes de diciembre de 2002 con relación a igual mes del año anterior registró una variación negativa de 25,9%.

Las ventas a precios corrientes alcanzaron a \$1.659,0 millones. Esto significa una suba de 25,0% con respecto a noviembre de 2002 y un aumento de 28,4% con relación a igual mes del año anterior (ver pág. 3).

Con esta estimación para el mes de diciembre de 2002, las ventas totales a precios corrientes del año 2002 aumentaron 11,7% con respecto a las ventas totales a precios corrientes del año 2001 (ver pág. 3).

• Noviembre de 2002: Datos completos

En el mes de noviembre de 2002 las ventas desestacionalizadas a precios constantes se redujeron 1,3% con respecto de octubre de 2002. Además, la tendencia ciclo disminuyó 1,1% con relación al mes anterior. Por otro lado, la variación interanual de las ventas desestacionalizadas a precios constantes de noviembre de 2002 con relación a igual mes del año anterior registró una variación negativa de 30,9%.

Las ventas a precios corrientes en el mes de noviembre de 2002 de las 74 cadenas relevadas alcanzaron a \$1.326,8 millones, lo que representa una suba de 2,2% con relación al mes de octubre de 2002.

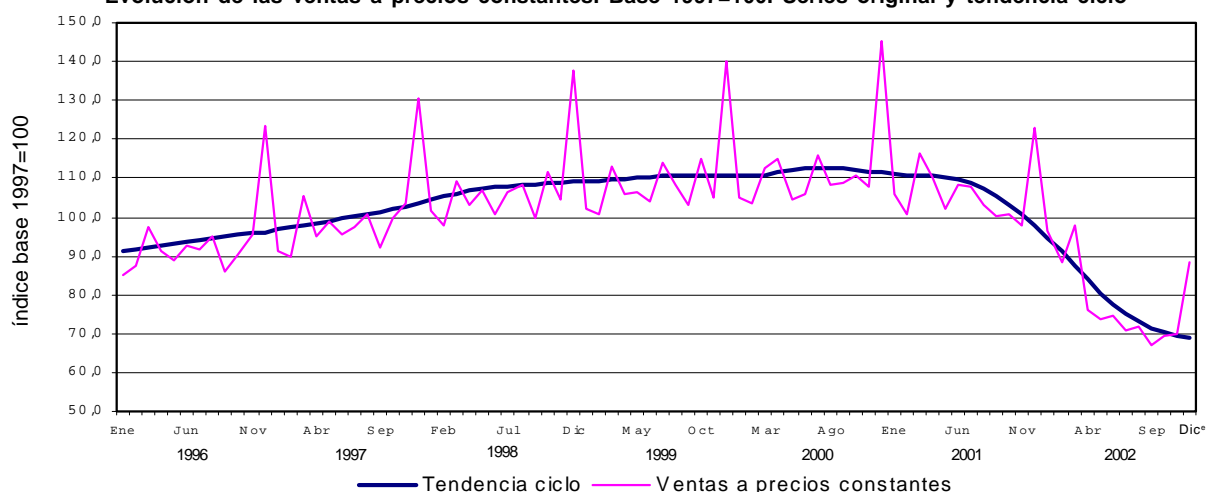
Por otra parte, las ventas a precios corrientes de noviembre de 2002 aumentaron 29,0% con respecto a noviembre de 2001.

De esta manera, las ventas a precios corrientes de los primeros once meses de 2002 se acrecentaron 10,0% con respecto a los primeros once meses del año 2001. (ver pág.11)

Ventas a precios promedio de 1997 Series desestacionalizada y tendencia ciclo Variaciones porcentuales

Período	Variación porcentual			
	respecto al período anterior		respecto a igual período del año anterior	
	Desestacionalizada	Tendencia Ciclo	Desestacionalizada	
2000	Ene	-3,9	0,0	3,3
	Feb	3,0	0,1	0,4
	Mar	0,8	0,3	1,5
	Abr	1,9	0,5	3,0
	May	0,5	0,4	3,9
	Jun	0,0	0,4	2,7
	Jul	1,1	0,2	2,3
	Ago	-0,9	0,1	1,6
	Set	0,5	-0,2	1,9
	Oct	-1,2	-0,3	0,7
	Nov	-0,2	-0,4	2,7
	Dic	-2,0	-0,4	-0,5
2001	Ene	0,6	-0,3	4,1
	Feb	-1,7	-0,2	-0,6
	Mar	0,7	-0,2	-0,7
	Abr	1,1	-0,1	-1,5
	May	-0,8	-0,3	-2,8
	Jun	0,7	-0,5	-2,1
	Jul	-1,1	-0,9	-4,2
	Ago	-2,6	-1,3	-5,9
	Set	-3,1	-1,7	-9,3
	Oct	-1,5	-2,1	-9,6
	Nov	-1,3	-2,5	-10,6
	Dic	-7,7	-2,9	-15,7
2002	Ene	7,7	-3,4	-9,8
	Feb	-4,8	-3,6	-12,7
	Mar	-7,7	-4,1	-20,0
	Abr	-9,0	-4,0	-28,0
	May	-0,5	-4,1	-27,7
	Jun	-4,0	-3,7	-31,1
	Jul	-4,5	-3,2	-33,5
	Ago	-1,0	-2,7	-32,3
	Set	-0,8	-2,2	-30,8
	Oct	-1,8	-1,5	-30,9
	Nov	-1,3	-1,1	-30,9
	Dic*	-0,9	-1,0	-25,9

Evolución de las ventas a precios constantes. Base 1997=100. Series original y tendencia ciclo



CONTENIDO

Página

ENCUESTA DE SUPERMERCADOS

SÍNTESIS DE RESULTADOS	1
ANTICIPO DE LOS RESULTADOS - DICIEMBRE DE 2002	3
ANÁLISIS DE LOS RESULTADOS DE NOVIEMBRE DE 2002	4
SÍNTESIS METODOLÓGICA	24

CUADROS Y GRÁFICOS DE LA EVOLUCIÓN MENSUAL DEL SECTOR

Cuadro 1. Ventas a precios corrientes, ventas por m ² a precios corrientes y a precios constantes. Evolución mensual según tipo de cadena	9
Cuadro 2. Ventas a precios corrientes y ventas por m ² a precios corrientes. Variaciones respecto a períodos anteriores, según tipo de cadena	11
Cuadro 3. Ventas a precios corrientes por jurisdicción, según grupos de artículos. Noviembre de 2002	11
Cuadro 4. Ventas a precios corrientes por grupos de artículos, según jurisdicción	13
Cuadro 5. Ventas, ventas por boca, ventas por m ² y ventas por operación a precios corrientes, según jurisdicción	16
Cuadro 6. Personal ocupado asalariado, por categoría	18
Cuadro 7. Sueldos y salarios brutos y contribuciones patronales, por categoría	18
Cuadro 8. Sueldos y salarios brutos promedio, por categoría	18
Cuadro 9. Cantidad de cadenas relevadas, por tipo de cadena	19
Cuadro 10. Evolución de los índices de ventas a precios constantes sin desestacionalizar. Índice base 1997=100.	20
Cuadro 11. Variación interanual de los índices de ventas a precios constantes sin desestacionalizar. Índice base 1997=1000	20
Cuadro 12. Evolución de los índices de precios implícitos de la Encuesta de Supermercados. Índice base 1997=100	21
Cuadro 13. Variación interanual de los índices de precios implícitos de la Encuesta de Supermercados. Índice base 1997=1000	21
Cuadro 14. Ventas de supermercados. Series a precios corrientes, a precios constantes, desestacionalizada a precios constantes, tendencia y sus variaciones. Índice base 1997=100.	22
Gráfico 1. Ventas por m ² a precios constantes según tipo de cadena	10
Gráfico 2. Composición porcentual de las ventas a precios corrientes, por grupos de artículos. Noviembre de 2002	16
Gráfico 3. Evolución mensual del personal ocupado	18
Gráfico 4. Precios y cantidades, variación porcentual respecto a igual período del año anterior	20

Este relevamiento, de periodicidad mensual, es representativo de la actividad de una nómina de empresas de supermercados que cuentan por lo menos con alguna boca de expendio cuya superficie de ventas supere los 300 m².

En esta Información de Prensa se difunden los datos completos del mes de Noviembre de 2002 correspondientes a la actividad de 74 cadenas. Además, a partir de un relevamiento complementario que se realiza a las 29 principales cadenas, que representan aproximadamente 97% del total de las ventas, se brindan resultados anticipados del mes de Diciembre de 2002.

Los datos que aquí se presentan tienen carácter de provisionarios, dado que la información se recopila y actualiza permanentemente, pudiendo ser modificados de acuerdo con nueva información suministrada por las empresas.

Signos convencionales

- * Dato provisorio
- Dato igual a cero
- Dato ínfimo, menos de la mitad del último dígito mostrado
- . Dato no registrado
- ... Dato no disponible a la fecha de presentación de los resultados
- /// Dato que no corresponde presentar debido a la naturaleza de las cosas o del cálculo
- s Dato confidencial por aplicación de las reglas del secreto estadístico
- e Dato estimado por extrapolación, proyección o imputación

Los 24 partidos de la provincia de Buenos Aires comprenden: Almirante Brown, Avellaneda, Berazategui, Esteban Echeverría, Ezeiza, Florencio Varela, General San Martín, Hurlingham, Ituzaingó, José C. Paz, La Matanza, Lanús, Lomas de Zamora, Malvinas Argentinas, Merlo, Moreno, Morón, Quilmes, San Fernando, San Isidro, San Miguel, Tigre, Tres de Febrero y Vicente López.

ANTICIPO DE LOS RESULTADOS - Diciembre de 2002

La estimación realizada a partir de la expansión de los resultados observados en las 29 cadenas relevadas que cubren aproximadamente el 97% de las ventas, indica que en el mes de diciembre de 2002 las ventas a precios corrientes de todas las cadenas comprendidas en la encuesta alcanzaron a \$ 1.659,0 millones.

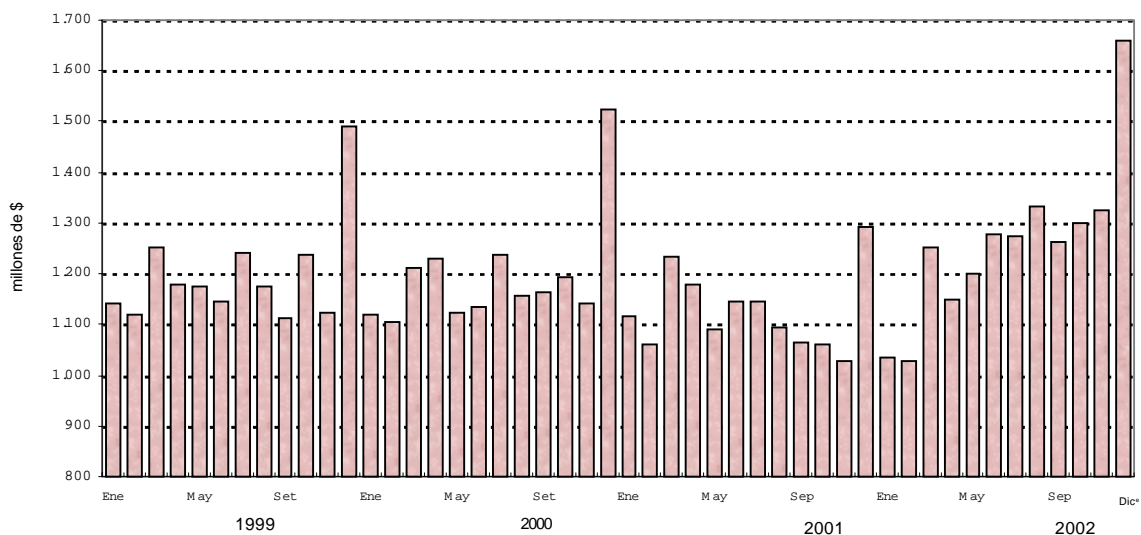
Las ventas a precios corrientes registran un aumento de 28,4% con respecto a igual mes del año anterior, y una suba de 25,0% con relación a noviembre de 2002.

Por otra parte, las ventas totales a precios corrientes del año 2002 aumentaron 11,7% con respecto a las ventas totales a precios corrientes del año 2001.

Evolución de las ventas a precios corrientes

Período	Ventas en millones de \$	Variación porcentual		
		respecto al período anterior	respecto a igual período del año anterior	del acumulado desde enero hasta cada mes del año respecto a igual período del año anterior
1996	12.609,6	///	///	///
1997	13.377,4	6,1	///	///
1998	14.592,1	9,1	///	///
1999	14.389,9	-1,4	///	///
2000	14.339,5	-0,4	///	///
2001	13.508,1	-5,8	///	///
2002	15.094,7	11,7		
2000 Ene	1.118,7	-25,1	-2,0	-2,0
Feb	1.105,6	-1,2	-1,1	-1,6
Mar	1.210,1	9,5	-3,4	-2,2
Abr	1.229,5	1,6	4,2	-0,6
May	1.124,8	-8,5	-4,3	-1,3
Jun	1.135,4	0,9	-0,7	-1,2
Jul	1.235,8	8,8	-0,5	-1,1
Ago	1.157,3	-6,4	-1,4	-1,2
Set	1.164,1	0,6	4,6	-0,6
Oct	1.192,9	2,5	-3,6	-0,9
Nov	1.141,6	-4,3	1,8	-0,6
Dic	1.523,8	33,5	2,2	-0,4
2001 Ene	1.114,8	-26,8	-0,3	-0,3
Feb	1.060,2	-4,9	-4,1	-2,2
Mar	1.233,5	16,3	1,9	-0,8
Abr	1.178,3	-4,5	-4,2	-1,7
May	1.089,4	-7,5	-3,2	-1,9
Jun	1.145,2	5,1	0,9	-1,5
Jul	1.144,4	-0,1	-7,4	-2,4
Ago	1.094,6	-4,4	-5,4	-2,8
Set	1.066,2	-2,6	-8,4	-3,4
Oct	1.060,9	-0,5	-11,1	-4,2
Nov	1.028,6	-3,1	-9,9	-4,7
Dic	1.292,0	25,6	-15,2	-5,8
2002 Ene	1.034,5	-19,9	-7,2	-7,2
Feb	1.026,4	-0,8	-3,2	-5,2
Mar	1.253,5	22,1	1,6	-2,8
Abr	1.149,0	-8,3	-2,5	-2,7
May	1.200,1	4,5	10,2	-0,2
Jun	1.279,2	6,6	11,7	1,8
Jul	1.273,9	-0,4	11,3	3,1
Ago	1.331,6	4,5	21,7	5,4
Set	1.262,6	-5,2	18,4	6,8
Oct	1.298,1	2,8	22,4	8,2
Nov	1.326,8	2,2	29,0	10,0
Dic ^a	1.659,0	25,0	28,4	11,7

Evolución mensual de las ventas a precios corrientes



ANÁLISIS DE LOS RESULTADOS DE NOVIEMBRE DE 2002

Las ventas a precios corrientes del mes de noviembre de 2002 totalizaron \$1.326,8 millones. De ese total corresponden \$1.099,9 millones (lo que representa 82,9%) a las cadenas grandes y \$226,9 millones (es decir 17,1%) a las medianas¹.

Con relación a noviembre de 2001, las ventas a precios corrientes aumentaron 29,0%. En el caso de las cadenas grandes, se observa una suba de 25,9%, en tanto que en las cadenas medianas se verificó un aumento de 46,5%.

Las ventas a precios corrientes por metro cuadrado son mayores

en las cadenas grandes en relación con las medianas (\$670 y \$572 respectivamente).

El valor promedio de cada venta para el conjunto de cadenas es de \$21,6. Del análisis de su desagregación por jurisdicción, del monto de ventas por m² y del número de operaciones por m² se derivan importantes diferencias que reflejan la existencia de diversas modalidades de compra por parte de la población y las distintas características de las bocas de expendio en lo referido a tamaño, ubicación y oferta de productos.

Ventosa precios corrientes por operación , ventas a precios corrientes por m² y número de operaciones por m², por jurisdicción. Noviembre de 2002

Jurisdicción	Ventas por operación en \$	Ventas por m ² en \$	Número de operaciones por m ²
Total del País	21,6	650	30,1
Ciudad de Buenos Aires	24,5	879	35,9
24 partidos de la provincia de Buenos Aires	25,3	639	25,3
Resto de Buenos Aires	18,4	486	26,4
Córdoba	21,0	666	31,7
Chubut	22,4	1.044	46,6
Entre Ríos	19,4	459	23,6
Mendoza	15,3	601	39,4
Neuquén	24,1	538	22,4
Santa Fe	19,9	506	25,4
Tucumán	22,0	849	38,5
Otras provincias del Norte ¹	17,3	491	28,4
Otras provincias del Centro y del Oeste ²	18,4	657	35,8
Otras provincias del Sur ³	19,8	1.002	50,7

¹ Comprende las provincias de Corrientes, Chaco, Formosa, Jujuy, Misiones, Salta y Santiago del Estero

² Comprende las provincias de Catamarca, La Rioja, San Juan y San Luis.

³ Comprende las provincias de La Pampa, Río Negro, Santa Cruz y Tierra del Fuego.

En el siguiente cuadro se puede observar la evolución mensual de las ventas a precios corrientes desagregadas por grupos de artículos, tomando como base = 100 el año 1997.

Evolución mensual de las ventas a precios corrientes por grupos de artículos. Base 1997 = 100

Período	Total	Alimentos y bebidas	Artículos de limpieza y perfumería	Indumentaria, calzado y textiles para el hogar	Electrónicos y artículos para el hogar	Otros
1997	100,0	100,0	100,0	100,0	100,0	100,0
1998	109,1	107,7	107,8	108,4	117,4	116,5
1999	107,6	106,2	106,8	103,4	110,1	117,9
2000	107,2	109,8	105,1	92,7	86,7	107,6
2001	101,0	103,1	99,0	83,1	78,7	106,5
2001 Ene	100,0	99,2	103,6	86,2	97,2	105,8
Feb	95,1	96,0	97,9	77,7	72,4	101,5
Mar	110,6	110,9	111,9	102,1	81,5	123,6
Abr	105,7	109,4	102,6	91,9	80,7	102,1
May	97,7	101,4	93,6	89,7	71,1	94,8
Jun	102,7	106,1	96,7	95,7	78,5	103,0
Jul	102,7	105,3	96,3	94,2	83,8	106,5
Ago	98,2	101,4	93,6	69,5	65,6	108,6
Sep	95,6	99,0	95,5	61,5	73,5	95,9
Oct	95,2	97,0	94,4	70,7	86,4	96,8
Nov	92,3	93,4	94,5	65,4	68,2	101,9
Dic	115,9	117,8	107,5	92,7	86,3	137,1
2002 Ene	92,8	92,2	98,7	58,5	97,2	97,5
Feb	92,1	93,5	98,5	61,9	71,4	93,4
Mar	112,4	114,3	120,3	74,0	90,5	112,6
Abr	103,1	107,5	109,7	59,8	67,2	96,5
May	107,7	112,6	113,4	61,7	80,8	95,4
Jun	114,8	120,3	116,9	74,7	85,6	102,8
Jul	114,3	121,1	115,2	67,0	71,5	104,8
Ago	119,5	127,3	117,7	60,0	61,2	118,0
Sep	113,3	122,0	113,0	75,0	47,9	100,0
Oct	116,4	128,3	115,4	81,4	62,5	78,1
Nov	119,0	130,1	121,9	79,8	60,7	83,4

¹ Se consideran cadenas grandes aquellas que facturan habitualmente más de \$20 millones por mes. Las cadenas medianas son las que facturan hasta dicho valor.

Si se comparan las ventas a precios corrientes de noviembre de 2002 con relación a noviembre de 2001 se observan disminuciones en las ventas de Electrónicos y artículos para el hogar (11,0%) y Otros (18,2%). Asimismo, se observan aumentos en las ventas de Alimentos y bebidas (39,3%); Artículos de limpieza y perfumería (29,0%) e Indumentaria, calzado y textiles para el hogar (22,0%).

Por otra parte, en lo que respecta a la dispersión de los datos, se observa que las series más estables son Artículos de limpieza y perfumería y Alimentos y bebidas. Como contrapartida las otras series presentan niveles de dispersión mayores, con picos importantes en diciembre de cada año.

El personal ocupado en el mes de noviembre de 2002 alcanzó a 92.647 personas. Si se compara con el personal ocupado en octubre de 2002 se verifica un aumento de 208 personas, equivalente a 0,2%. Con respecto a noviembre de 2001, el personal ocupado disminuyó 4.999 personas, equivalente a 5,1%.

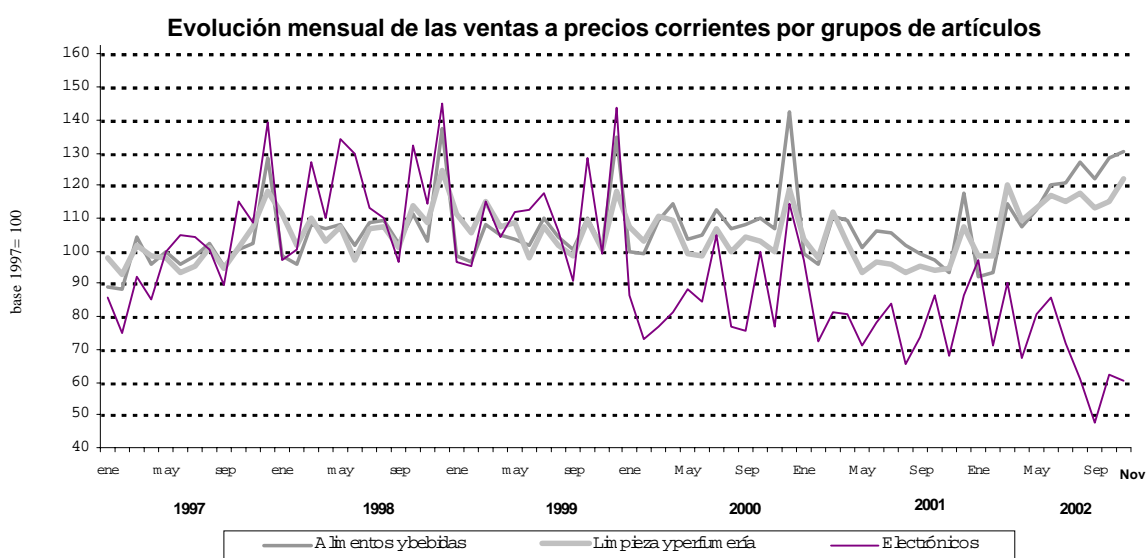
El salario bruto promedio en el mes de noviembre de 2002 fue de \$1.700 para los gerentes, supervisores y otro personal

jerárquico y de \$598 para los cajeros, administrativos, reposidores y otros.

En el mes noviembre de 2002 se relevaron 74 empresas (cadenas de supermercados). De acuerdo con el monto de ventas se pueden distinguir 11 cadenas grandes (son aquellas que facturan más de \$20 millones por mes) y 63 cadenas medianas (son aquellas que facturan hasta \$20 millones por mes).

Al conjunto de empresas les corresponden 1.326 bocas de expendio en todo el país, cubriendo un total de 2.040.573m². Si se compara con noviembre de 2001 se observa una disminución de 11 bocas y una suba de 23.333 m² de la superficie de los salones de ventas.

Con la finalidad de determinar el nivel de cobertura en cada provincia de este relevamiento, se ha calculado para el mes de agosto de 2001, en base a la información de publicaciones especializadas, la representatividad de las empresas que conforman esta encuesta en términos de superficie de los salones de ventas de las empresas informantes sobre el total de la superficie existente en cada jurisdicción.



Nivel de cobertura del relevamiento en términos de superficie de los salones de ventas Agosto de 2001

Jurisdicción	Nivel de cobertura
	%
Total del País	76,2
Ciudad de Buenos Aires	98,0
24 partidos de la provincia de Buenos Aires	90,8
Resto de Buenos Aires	66,1
Córdoba	59,0
Chubut	85,3
Entre Ríos	51,7
Mendoza	92,8
Neuquén	76,0
Santa Fe	56,5
Tucumán	89,3
Otras provincias del Norte	63,9
Otras provincias del Centro y del Oeste	79,2
Otras provincias del Sur	58,1

**CUADROS Y GRÁFICOS DE LA
EVOLUCIÓN MENSUAL DEL SECTOR**

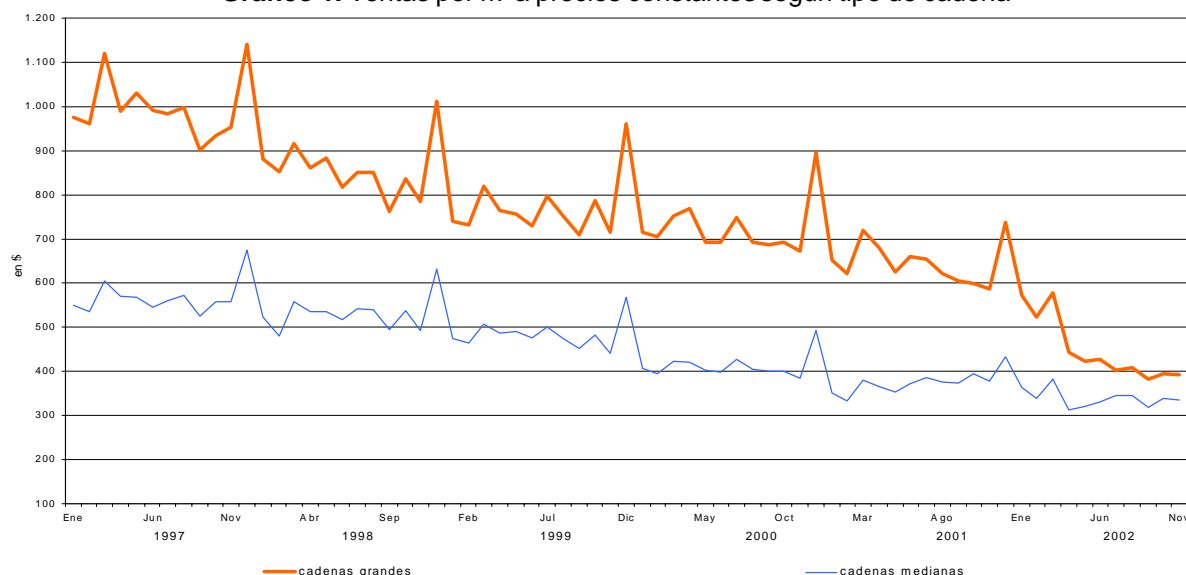
Cuadro 1. Ventas a precios corrientes y ventas por m² a precios corrientes y a precios constantes.
Evolución mensual según tipo de cadena

Período	Ventas a precios corrientes		Ventas por m ²			
	Monto en miles de pesos	Índice base 1997 = 100	a precios corrientes		a precios constantes	
			Monto en pesos	Índice base 1997 = 100	Monto en pesos	Índice base 1997 = 100
Todas las cadenas						
1996	12.609.618	94,3	991	112,0	966	108,9
1997	13.377.441	100,0	885	100,0	887	100,0
1998	14.592.135	109,1	796	90,0	785	88,4
1999	14.389.922	107,6	691	78,1	706	79,5
2000	14.339.548	107,2	627	70,9	656	74,0
2001	13.508.069	101,0	557	62,9	588	66,3
1996 Enero	948.955	85,1	954	107,9	933	105,2
Febrero	969.488	87,0	963	108,9	949	107,0
Marzo	1.090.549	97,8	1.074	121,4	1.050	118,3
Abril	1.022.169	91,7	994	112,4	969	109,2
Mayo	995.778	89,3	953	107,7	928	104,6
Junio	1.038.968	93,2	993	112,3	969	109,2
Julio	1.035.951	92,9	988	111,7	956	107,8
Agosto	1.064.349	95,5	1.004	113,5	980	110,4
Setiembre	974.725	87,4	912	103,1	879	99,1
Octubre	1.024.588	91,9	933	105,5	901	101,6
Noviembre	1.072.683	96,2	958	108,3	935	105,4
Diciembre	1.371.415	123,0	1.164	131,6	1.145	129,0
1997 Enero	1.012.608	90,8	853	96,4	856	96,5
Febrero	1.000.179	89,7	842	95,2	841	94,8
Marzo	1.172.062	105,1	977	110,5	979	110,4
Abril	1.058.967	95,0	875	98,9	876	98,7
Mayo	1.101.202	98,8	909	102,8	907	102,3
Junio	1.069.056	95,9	877	99,2	873	98,4
Julio	1.090.725	97,8	874	98,8	871	98,2
Agosto	1.133.105	101,6	893	101,0	887	100,0
Setiembre	1.034.426	92,8	810	91,6	804	90,7
Octubre	1.114.832	100,0	842	95,2	840	94,7
Noviembre	1.149.640	103,1	848	95,9	852	96,1
Diciembre	1.440.639	129,2	1.014	114,6	1.024	115,5
1998 Enero	1.127.049	101,1	789	89,2	792	89,3
Febrero	1.094.102	98,1	763	86,3	761	85,8
Marzo	1.230.808	110,4	838	94,7	831	93,6
Abril	1.171.945	105,1	799	90,3	785	88,5
Mayo	1.219.223	109,4	822	92,9	804	90,6
Junio	1.149.118	103,1	767	86,7	748	84,4
Julio	1.218.471	109,3	802	90,7	780	87,9
Agosto	1.238.898	111,1	802	90,7	781	88,0
Setiembre	1.139.667	102,2	718	81,2	702	79,1
Octubre	1.269.560	113,9	786	88,9	769	86,7
Noviembre	1.188.076	106,6	732	82,8	719	81,1
Diciembre	1.545.218	138,6	930	105,1	924	104,1
1999 Enero	1.141.847	102,4	679	76,8	676	76,2
Febrero	1.118.033	100,3	664	75,1	667	75,2
Marzo	1.252.875	112,4	742	83,9	745	84,0
Abril	1.179.893	105,8	696	78,7	698	78,7
Mayo	1.175.157	105,4	686	77,6	693	78,1
Junio	1.143.676	102,6	662	74,8	671	75,6
Julio	1.241.384	111,4	711	80,4	728	82,0
Agosto	1.173.430	105,3	669	75,6	687	77,4
Setiembre	1.113.239	99,9	631	71,3	651	73,3
Octubre	1.237.326	111,0	693	78,3	716	80,7
Noviembre	1.121.848	100,6	626	70,8	653	73,6
Diciembre	1.491.214	133,8	830	93,8	868	97,9
2000 Enero	1.118.659	100,3	618	69,9	645	72,7
Febrero	1.105.564	99,2	609	68,9	635	71,6
Marzo	1.210.109	108,6	653	73,8	677	76,3
Abril	1.229.452	110,3	663	75,0	690	77,8
Mayo	1.124.847	100,9	602	68,1	625	70,5
Junio	1.135.386	101,8	601	67,9	625	70,5
Julio	1.235.796	110,9	646	73,0	674	76,0
Agosto	1.157.266	103,8	601	67,9	625	70,5
Setiembre	1.164.106	104,4	598	67,6	623	70,2
Octubre	1.192.914	107,0	605	68,4	627	70,7
Noviembre	1.141.618	102,4	577	65,2	607	68,4
Diciembre	1.523.831	136,7	756	85,5	803	90,6
2001 Enero	1.114.821	100,0	552	62,4	584	65,8
Febrero	1.060.155	95,1	524	59,2	554	62,4
Marzo	1.233.464	110,6	610	69,0	642	72,4
Abril	1.178.262	105,7	584	66,0	610	68,8
Mayo	1.089.388	97,7	540	61,1	564	63,5
Junio	1.145.241	102,7	566	64,0	596	67,2
Julio	1.144.406	102,7	566	64,0	595	67,1
Agosto	1.094.588	98,2	541	61,2	568	64,0
Setiembre	1.066.211	95,6	528	59,7	553	62,4
Octubre	1.060.937	95,2	526	59,5	555	62,6
Noviembre	1.028.565	92,3	510	57,7	540	60,9
Diciembre	1.292.031	115,9	633	71,6	672	75,7
2002 Enero	1.034.467	92,8	507	57,3	527	59,4
Febrero	1.026.395	92,1	504	57,0	483	54,5
Marzo	1.253.465	112,4	616	69,6	537	60,5
Abril	1.148.987	103,1	562	63,5	416	46,9
Mayo	1.200.123	107,7	587	66,4	401	45,2
Junio	1.279.237	114,8	626	70,8	406	45,8
Julio	1.273.918	114,3	630	71,2	390	44,0
Agosto	1.331.615	119,5	659	74,5	396	44,6
Setiembre	1.262.571	113,3	626	70,8	370	41,7
Octubre	1.298.086	116,4	644	72,8	383	43,2
Noviembre	1.326.817	119,0	650	73,5	382	43,0

Cuadro 1. (continuación)

Período	Ventas a precios corrientes		Ventas por m ²			
	Monto en miles de pesos	Índice base 1997 = 100	a precios corrientes		a precios constantes	
			Monto en pesos	Índice base 1997 = 100	Monto en pesos	Índice base 1997 = 100
Cadenas grandes						
1996	10.339.372	92,9	1.145	114,7	1.116	111,8
1997	11.130.310	100,0	999	100,0	999	100,0
1998	12.309.872	110,6	873	87,4	859	86,0
1999	12.084.493	108,6	757	75,8	772	77,3
2000	12.302.189	110,5	696	69,7	726	72,7
2001	11.605.418	104,3	615	61,5	647	64,8
2001 Enero	961.902	103,7	617	61,8	652	65,3
Febrero	915.702	98,7	587	58,8	621	62,1
Marzo	1.069.160	115,3	684	68,5	720	72,1
Abril	1.020.992	110,1	651	65,2	680	68,1
Mayo	938.447	101,2	599	60,0	625	62,6
Junio	985.556	106,3	628	62,9	661	66,2
Julio	982.078	105,9	622	62,3	654	65,5
Agosto	935.228	100,8	593	59,4	622	62,3
Septiembre	909.408	98,0	577	57,8	605	60,6
Octubre	900.728	97,1	568	56,9	600	60,1
Noviembre	873.624	94,2	553	55,4	586	58,7
Diciembre	1.112.593	120,0	695	69,6	738	73,9
2002 Enero	882.193	95,1	550	55,1	572	57,3
Febrero	873.771	94,2	545	54,6	523	52,3
Marzo	1.064.386	114,8	664	66,5	578	57,9
Abril	967.276	104,3	600	60,1	444	44,4
Mayo	997.824	107,6	619	62,0	423	42,3
Junio	1.059.410	114,2	658	65,9	427	42,8
Julio	1.049.913	113,2	649	65,0	402	40,2
Agosto	1.102.137	118,8	681	68,2	409	41,0
Septiembre	1.048.831	113,1	648	64,9	383	38,4
Octubre	1.072.630	115,6	663	66,4	394	39,5
Noviembre	1.099.869	118,6	670	67,1	393	39,4
Cadenas medianas						
1996	2.270.246	101,0	618	108,7	603	105,0
1997	2.247.131	100,0	569	100,0	575	100,0
1998	2.282.263	101,6	541	95,2	538	93,7
1999	2.305.429	102,6	475	83,6	489	85,1
2000	2.037.359	90,7	395	69,6	416	72,4
2001	1.902.651	84,7	356	62,6	381	66,3
2001 Enero	152.919	81,7	333	58,6	352	61,2
Febrero	144.453	77,1	315	55,4	333	57,9
Marzo	164.304	87,7	361	63,5	380	66,1
Abril	157.270	84,0	351	61,7	367	63,8
Mayo	150.941	80,6	338	59,5	353	61,4
Junio	159.685	85,3	354	62,3	373	64,8
Julio	162.328	86,7	367	64,6	386	67,1
Agosto	159.360	85,1	359	63,1	377	65,5
Septiembre	156.803	83,7	356	62,6	373	64,9
Octubre	160.209	85,6	374	65,8	395	68,7
Noviembre	154.941	82,7	356	62,6	377	65,6
Diciembre	179.438	95,8	408	71,8	433	75,3
2002 Enero	152.274	81,3	350	61,6	364	63,3
Febrero	152.624	81,5	354	62,3	339	59,0
Marzo	189.079	101,0	439	77,2	382	66,5
Abril	181.711	97,0	422	74,2	312	54,3
Mayo	202.299	108,0	470	82,7	321	55,8
Junio	219.827	117,4	511	89,9	332	57,7
Julio	224.005	119,6	559	98,3	346	60,2
Agosto	229.478	122,5	574	101,0	345	60,0
Septiembre	213.740	114,1	540	95,0	319	55,5
Octubre	225.456	120,4	570	100,3	339	59,0
Noviembre	226.948	121,2	572	100,6	336	58,4

Gráfico 1. Ventas por m² a precios constantes según tipo de cadena



Cuadro 2. Ventas a precios corrientes y ventas por m² a precios corrientes .
Variaciones respecto a períodos anteriores, según tipo de cadena

Período	Tipo de cadena	Ventas a precios corrientes		Variación %		
		Monto en miles de pesos	Índice base 1997=100	respecto al mes anterior	respecto a igual mes del año anterior	del acumulado desde enero hasta noviembre del mismo año respecto a igual acumulado del año anterior
Noviembre de 2002	Todas las cadenas	1.326.817	119,0	2,2	29,0	10,0
	Cadenas grandes	1.099.869	118,6	2,5	25,9	6,9
	Cadenas medianas	226.948	121,2	0,7	46,5	28,7

Período	Tipo de cadena	Ventas por m ² a precios corrientes		Variación %		
		Monto en pesos	Índice base 1997=100	respecto al mes anterior	respecto a igual mes del año anterior	del acumulado desde enero hasta noviembre del mismo año respecto a igual acumulado del año anterior
Noviembre de 2002	Todas las cadenas	650	73,5	0,9	27,5	9,3
	Cadenas grandes	670	67,1	1,1	21,2	4,0
	Cadenas medianas	572	100,6	0,4	60,7	38,7

Cuadro 3. Ventas a precios corrientes por jurisdicción, según grupos de artículos
Noviembre de 2002

Grupos de artículos	Total	Buenos Aires							
		Ciudad de Buenos Aires		24 partidos de la provincia de Buenos Aires				Resto de Buenos Aires	
		en miles de pesos	%	en miles de pesos	%	en miles de pesos	%	en miles de pesos	%
Total	1.326.817	100	296.002	100	383.579	100	153.809	100	
Alimentos y bebidas	967.383	73	225.729	76	279.100	73	115.321	75	
Bebidas	151.538	12	36.264	12	51.702	13	17.408	11	
Almacén	372.150	28	71.388	24	104.463	27	44.321	29	
Panadería	44.267	3	12.378	4	11.857	3	6.232	4	
Lacteos	148.079	11	35.701	12	42.467	11	17.390	11	
Carnes	154.218	12	37.433	13	41.043	11	18.779	12	
Verdulería y frutería	65.114	5	20.036	7	17.962	5	8.765	6	
Alimentos preparados y rotisería	32.017	2	12.529	4	9.606	3	2.426	2	
Artículos de limpieza y perfumería	200.634	15	42.128	14	56.983	15	22.703	15	
Indumentaria, calzado y textiles para el hogar	30.879	2	3.074	1	5.726	1	2.642	2	
Electrónicos y artículos para el hogar	32.381	3	8.499	3	11.972	3	2.928	2	
Otros	95.540	7	16.572	6	29.798	8	10.215	7	

Cuadro 3. (continuación)

Grupos de artículos	Córdoba		Chubut		Entre Ríos	
	en miles de pesos	%	en miles de pesos	%	en miles de pesos	%
Total	98.808	100	30.716	100	18.360	100
Alimentos y bebidas	67.137	68	23.679	77	12.725	69
Bebidas	11.210	11	2.792	9	1.617	9
Almacén	30.531	31	9.625	31	4.934	27
Panadería	1.772	2	1.114	4	841	5
Lacteos	10.751	11	4.064	13	1.462	8
Carnes	9.307	9	3.908	13	2.343	13
Verdulería y frutería	2.712	3	1.663	5	978	5
Alimentos preparados y rotisería	854	1	513	2	550	3
Artículos de limpieza y perfumería	16.026	16	4.377	14	2.231	12
Indumentaria, calzado y textiles para el hogar	5.432	5	428	1	401	2
Electrónicos y artículos para el hogar	2.930	3	100	0	402	2
Otros	7.283	7	2.132	7	2.601	14

Cuadro 3. (continuación)

Grupos de artículos	Mendoza		Neuquén	
	en miles de pesos	%	en miles de pesos	%
Total	87.051	100	32.676	100
Alimentos y bebidas	61.738	71	24.148	74
Bebidas	6.189	7	2.796	9
Almacén	28.798	33	10.565	32
Panadería	2.181	3	991	3
Lacteos	9.019	10	3.309	10
Carnes	12.637	15	3.979	12
Verdulería y frutería	2.330	3	1.702	5
Alimentos preparados y rotisería	584	1	806	2
Artículos de limpieza y perfumería	16.191	19	4.630	14
Indumentaria, calzado y textiles para el hogar	2.746	3	1.001	3
Electrónicos y artículos para el hogar	1.320	2	323	1
Otros	5.056	6	2.574	8

Cuadro 3. (continuación)

Grupos de artículos	Santa Fe		Tucumán	
	en miles de pesos	%	en miles de pesos	%
Total	63.753	100	24.782	100
Alimentos y bebidas	45.735	72	14.641	59
Bebidas	7.386	12	2.278	9
Almacén	18.750	29	6.472	26
Panadería	2.159	3	500	2
Lacteos	6.600	10	2.689	11
Carnes	6.050	9	2.065	8
Verdulería y frutería	3.217	5	368	1
Alimentos preparados y rotisería	1.573	2	269	1
Artículos de limpieza y perfumería	8.379	13	4.937	20
Indumentaria, calzado y textiles para el hogar	2.101	3	2.324	9
Electrónicos y artículos para el hogar	1.970	3	578	2
Otros	5.568	9	2.302	9

Cuadro 3. (conclusión)

Grupos de artículos	Otras provincias del norte ¹		Otras provincias del centro y del oeste ²		Otras provincias del sur ³	
	en miles de pesos	%	en miles de pesos	%	en miles de pesos	%
Total	54.472	100	28.245	100	54.564	100
Alimentos y bebidas	35.300	65	19.499	69	42.631	78
Bebidas	4.539	8	1.963	7	5.394	10
Almacén	15.770	29	9.311	33	17.222	32
Panadería	1.587	3	749	3	1.906	3
Lacteos	4.983	3	2.785	10	6.859	13
Carnes	5.969	9	3.645	13	7.060	13
Verdulería y frutería	1.087	11	744	3	3.550	7
Alimentos preparados y rotisería	1.365	2	302	1	640	1
Artículos de limpieza y perfumería	8.818	3	5.235	19	7.996	15
Indumentaria, calzado y textiles para el hogar	3.237	16	1.003	4	764	1
Electrónicos y artículos para el hogar	946	6	352	1	61	0
Otros	6.171	2	2.156	8	3.112	6

¹Comprende las provincias de Corrientes, Chaco, Formosa, Jujuy, Misiones, Salta y Santiago del Estero.

²Comprende las provincias de Catamarca, La Rioja, San Juan y San Luis.

³Comprende las provincias de La Pampa, Rio Negro, Santa Cruz y Tierra del Fuego.

Cuadro 4. Ventas a precios corrientes por grupos de artículos, según jurisdicción

Período	Grupos de artículos										Otros	
	Total	Bebidas	Almacén	Panadería	Lácteos	Carnes	Verdulería y frutería	Alimentos preparados y rotisería	Artículos de limpieza y perfumería	Indumentaria, calzado y textiles para el hogar		Electrónicos y artículos para el hogar
Total						en miles de pesos						
2002 Junio	1.279.237	132.289	373.765	43.729	135.942	129.358	55.351	24.091	192.369	28.907	45.669	117.767
Julio	1.273.918	132.743	372.404	45.095	134.471	132.424	58.509	24.490	189.570	25.921	38.178	120.113
Agosto	1.331.615	135.932	382.849	46.523	142.766	149.833	62.996	25.963	193.730	23.199	32.590	135.234
Septiembre	1.262.571	128.225	367.814	43.539	134.788	146.224	62.020	24.704	186.030	29.026	25.565	114.636
Octubre	1.298.086	138.695	370.148	44.308	150.402	155.584	63.537	31.170	189.882	31.476	33.349	89.535
Noviembre	1.326.817	151.538	372.150	44.267	148.079	154.218	65.114	32.017	200.634	30.879	32.381	95.540
Ciudad de Buenos Aires												
2002 Junio	287.563	32.856	72.040	12.117	29.462	31.689	17.513	8.283	40.813	3.947	10.406	28.437
Julio	284.056	32.815	71.282	12.567	28.944	32.252	18.267	8.420	39.604	3.331	7.898	28.676
Agosto	299.926	34.238	74.399	12.946	30.833	34.814	19.204	9.069	41.345	3.144	6.935	32.999
Septiembre	287.432	32.233	70.677	12.432	29.587	35.235	19.785	8.728	39.710	2.681	6.629	29.735
Octubre	288.771	33.217	69.543	12.397	37.399	38.546	19.556	12.164	39.477	3.008	7.959	15.505
Noviembre	296.002	36.264	71.388	12.378	35.701	37.433	20.036	12.529	42.128	3.074	8.499	16.572
24 partidos de la Provincia de Buenos Aires												
2002 Junio	384.417	45.976	111.639	11.617	40.258	36.897	16.031	6.183	56.395	7.875	14.343	37.203
Julio	373.745	44.663	109.339	11.725	39.120	36.708	16.371	6.105	53.759	6.753	11.240	37.962
Agosto	395.580	47.212	113.077	12.089	41.682	41.268	17.672	6.589	56.353	6.320	10.076	43.242
Septiembre	372.455	43.804	106.415	11.410	39.224	41.655	17.618	6.135	54.110	5.358	9.575	37.151
Octubre	375.567	46.564	104.991	11.433	43.239	43.100	17.529	9.342	53.776	5.929	11.649	28.015
Noviembre	383.579	51.702	104.463	11.857	42.467	41.043	17.962	9.606	56.983	5.726	11.972	29.798
Resto de Buenos Aires												
2002 Junio	137.584	13.927	42.399	5.986	16.102	14.223	6.122	2.171	20.157	3.559	3.361	9.577
Julio	137.838	14.071	42.536	6.266	15.993	14.368	6.499	2.275	19.975	3.086	2.945	9.824
Agosto	144.476	14.136	43.144	6.462	17.062	16.882	7.643	2.442	20.453	2.640	2.990	10.622
Septiembre	137.138	13.293	41.042	6.206	15.935	16.968	7.664	2.245	19.394	2.427	2.650	9.314
Octubre	151.058	16.175	44.806	6.393	17.224	18.241	8.386	2.390	21.815	2.848	3.513	9.267
Noviembre	153.809	17.408	44.321	6.232	17.390	18.779	8.765	2.426	22.703	2.642	2.928	10.215
Córdoba												
2002 Junio	92.030	9.557	28.423	1.983	9.962	8.330	2.648	1.042	14.942	2.904	6.305	5.934
Julio	96.886	10.067	29.688	2.094	9.739	9.269	2.913	1.094	15.643	2.692	5.946	7.741
Agosto	100.129	9.570	31.236	2.179	11.475	9.827	2.850	1.100	15.346	2.559	3.865	10.122
Septiembre	93.893	9.512	31.620	1.818	10.789	7.172	2.564	881	15.284	5.215	2.024	7.014
Octubre	97.800	10.748	30.514	1.899	11.147	8.502	2.743	866	15.320	5.823	3.211	7.027
Noviembre	98.808	11.210	30.531	1.772	10.751	9.307	2.712	854	16.026	5.432	2.930	7.283
Chubut												
2002 Junio	26.503	2.312	8.772	963	3.402	2.927	1.310	434	3.941	583	106	1.753
Julio	27.069	2.449	8.744	1.031	3.444	3.030	1.479	516	3.984	562	90	1.740
Agosto	28.420	2.422	9.098	1.034	3.711	3.505	1.609	518	3.932	478	104	2.009
Septiembre	26.641	2.261	8.427	982	3.501	3.521	1.523	491	3.554	382	79	1.920
Octubre	28.650	2.527	8.798	1.093	3.684	3.754	1.638	513	4.005	476	99	2.063
Noviembre	30.716	2.792	9.625	1.114	4.064	3.908	1.663	513	4.377	428	100	2.132

Cuadro 4. (conclusión)

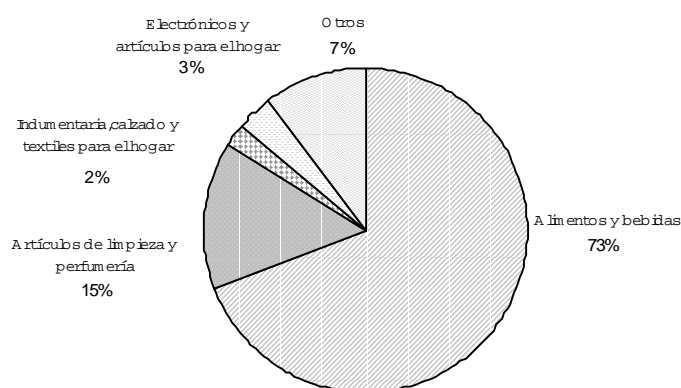
Periodo	Total	Grupos de artículos										
		Bebidas	Almacén	Panadería	Lácteos	Carnes	Verdulería y frutería	Alimentos preparados y rotisería	Artículos de limpieza y perfumería	Indumentaria, calzado y textiles para el hogar	Electrónicos y artículos para el hogar	Otros
Otras provincias del Norte¹												
2002 Junio	55.843	4.056	16.437	2.014	5.737	5.443	1.176	1.463	8.576	1.387	1.754	7.800
Julio	56.054	4.174	16.178	2.016	5.659	5.746	1.286	1.532	8.810	1.460	1.795	7.398
Agosto	57.449	4.212	15.769	2.035	5.570	6.864	1.410	1.544	8.936	1.351	2.299	7.459
Septiembre	56.138	4.263	17.302	1.697	5.156	6.145	1.079	1.374	8.960	2.911	731	6.520
Octubre	56.369	4.549	16.354	1.726	5.143	6.350	1.103	1.387	9.025	3.212	1.297	6.223
Noviembre	54.472	4.539	15.770	1.587	4.983	5.969	1.087	1.365	8.818	3.237	946	6.171
Otras provincias del Centro y del Oeste²												
2002 Junio	30.819	1.868	10.261	852	3.180	3.295	711	268	5.510	529	1.117	3.228
Julio	31.316	1.916	10.351	885	3.205	3.156	807	297	5.626	603	1.393	3.077
Agosto	29.832	1.787	10.005	881	3.100	4.003	823	241	5.346	410	545	2.691
Septiembre	28.987	1.713	9.873	803	2.989	3.922	825	229	5.040	944	255	2.394
Octubre	28.858	1.875	9.472	830	2.911	3.882	843	231	5.069	993	477	2.275
Noviembre	28.245	1.963	9.311	749	2.785	3.645	744	302	5.235	1.003	352	2.156
Otras provincias del Sur³												
2002 Junio	47.922	4.381	16.207	1.553	5.797	5.099	2.910	568	7.499	1.089	32	2.787
Julio	49.099	4.828	16.058	1.697	5.952	5.361	3.244	602	7.377	990	70	2.920
Agosto	51.472	4.771	16.651	1.703	6.323	6.349	3.320	626	7.580	864	63	3.222
Septiembre	47.456	4.318	14.943	1.591	5.876	6.117	3.073	763	6.597	1.193	52	2.933
Octubre	50.476	4.759	15.969	1.753	6.158	6.448	3.452	664	7.291	832	63	3.087
Noviembre	54.564	5.394	17.222	1.906	6.859	7.060	3.550	640	7.996	764	61	3.112

¹Comprende las provincias de Corrientes, Chaco, Formosa, Jujuy, Misiones, Salta y Santiago del Estero

²Comprende las provincias de Catamarca, La Rioja, San Juan y San Luis

³Comprende las provincias de La Pampa, Río Negro, Santa Cruz y Tierra del Fuego

Gráfico 2. Composición porcentual de las ventas a precios corrientes, por grupos de artículos.
Todas las cadenas. Noviembre de 2002



Cuadro 5. Ventas, ventas por boca, ventas por metro cuadrado y ventas por operación a precios corrientes, según jurisdicción

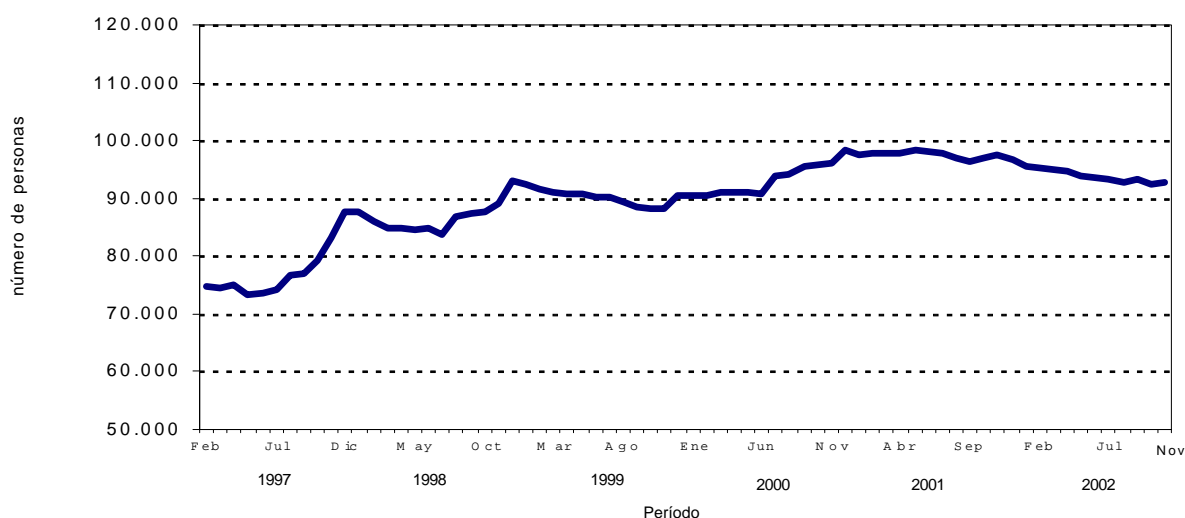
Período	Ventas totales en miles de pesos	Número de bocas	Ventas por boca en miles de pesos	Superficie del área de ventas en m ²	Ventas por m ² en pesos	Número de operaciones	Ventas por operación en pesos
Total							
2002 Junio	1.279.237	1.341	954	2.043.210	626	56.240.550	22,7
Julio	1.273.918	1.327	960	2.021.382	630	58.878.352	21,6
Agosto	1.331.615	1.325	1.005	2.020.602	659	60.288.872	22,1
Septiembre	1.262.571	1.316	959	2.016.213	626	58.248.718	21,7
Octubre	1.298.086	1.317	986	2.016.513	644	62.670.411	20,7
Noviembre	1.326.817	1.326	1.001	2.040.573	650	61.458.346	21,6
Ciudad de Buenos Aires							
2002 Junio	287.563	285	1.009	334.868	859	11.737.879	24,5
Julio	284.056	285	997	334.868	848	12.208.403	23,3
Agosto	299.926	284	1.056	334.568	896	12.416.092	24,2
Septiembre	287.432	282	1.019	334.006	861	11.925.979	24,1
Octubre	288.771	283	1.020	334.306	864	12.227.658	23,6
Noviembre	296.002	286	1.035	336.582	879	12.067.040	24,5
24 partidos de la provincia de Buenos Aires							
2002 Junio	384.417	388	991	605.978	634	12.905.739	29,8
Julio	373.745	387	966	605.468	617	12.484.451	29,9
Agosto	395.580	386	1.025	604.988	654	13.365.225	29,6
Septiembre	372.455	378	985	600.452	620	12.531.223	29,7
Octubre	375.567	378	994	600.452	625	15.976.543	23,5
Noviembre	383.579	378	1.015	600.452	639	15.182.260	25,3
Resto de Buenos Aires							
2002 Junio	137.584	207	665	336.644	409	6.834.280	20,1
Julio	137.838	201	686	316.743	435	8.012.029	17,2
Agosto	144.476	201	719	316.743	456	8.074.047	17,9
Septiembre	137.138	201	682	316.743	433	7.970.885	17,2
Octubre	151.058	201	752	316.743	477	8.377.358	18,0
Noviembre	153.809	201	765	316.743	486	8.348.034	18,4
Córdoba							
2002 Junio	92.030	87	1.058	148.253	621	4.732.360	19,4
Julio	96.886	87	1.114	148.253	654	4.801.056	20,2
Agosto	100.129	87	1.151	148.253	675	4.781.764	20,9
Septiembre	93.893	87	1.079	148.253	633	4.779.267	19,6
Octubre	97.800	87	1.124	148.253	660	4.732.469	20,7
Noviembre	98.808	87	1.136	148.253	666	4.698.414	21,0
Chubut							
2002 Junio	26.503	26	1.019	29.423	901	1.384.763	19,1
Julio	27.069	26	1.041	29.423	920	1.464.161	18,5
Agosto	28.420	26	1.093	29.423	966	1.469.624	19,3
Septiembre	26.641	26	1.025	29.423	905	1.396.694	19,1
Octubre	28.650	26	1.102	29.423	974	1.437.899	19,9
Noviembre	30.716	26	1.181	29.423	1.044	1.371.343	22,4

Cuadro 5. (conclusión)

Período	Ventas totales en miles de pesos	Número de bocas	Ventas por boca en miles de pesos	Superficie del área de ventas en m ²	Ventas por m ² en pesos	Número de operaciones	Ventas por operación en pesos
Entre Ríos							
2002 Junio	16.648	21	793	40.017	416	859.912	19,4
Julio	15.260	21	727	40.017	381	798.606	19,1
Agosto	17.298	21	824	40.017	432	966.835	17,9
Septiembre	17.027	21	811	40.017	425	950.872	17,9
Octubre	17.952	21	855	40.017	449	972.411	18,5
Noviembre	18.360	21	874	40.017	459	945.612	19,4
Mendoza							
2002 Junio	78.459	90	872	124.635	630	4.620.860	17,0
Julio	79.311	82	967	123.070	644	5.482.586	14,5
Agosto	83.814	82	1.022	123.070	681	5.561.532	15,1
Septiembre	78.849	82	962	123.070	641	5.246.672	15,0
Octubre	82.152	82	1.002	123.070	668	5.422.471	15,2
Noviembre	87.051	88	989	144.854	601	5.708.061	15,3
Neuquén							
2002 Junio	29.645	38	780	60.763	488	1.345.694	22,0
Julio	31.274	38	823	60.763	515	1.445.990	21,6
Agosto	32.186	38	847	60.763	530	1.325.770	24,3
Septiembre	29.962	38	788	60.763	493	1.361.504	22,0
Octubre	31.549	38	830	60.763	519	1.394.009	22,6
Noviembre	32.676	38	860	60.763	538	1.358.617	24,1
Santa Fe							
2002 Junio	67.231	52	1.293	125.899	534	3.386.566	19,9
Julio	65.970	53	1.245	126.047	523	3.316.207	19,9
Agosto	64.728	53	1.221	126.047	514	3.505.407	18,5
Septiembre	61.899	53	1.168	126.047	491	3.215.454	19,3
Octubre	63.354	53	1.195	126.047	503	3.261.726	19,4
Noviembre	63.753	53	1.203	126.047	506	3.204.069	19,9
Tucumán							
2002 Junio	24.573	10	2.457	29.197	842	1.116.217	22,0
Julio	26.040	10	2.604	29.197	892	1.208.630	21,5
Agosto	26.305	10	2.631	29.197	901	1.176.561	22,4
Septiembre	24.694	10	2.469	29.197	846	1.197.037	20,6
Octubre	25.530	10	2.553	29.197	874	1.197.672	21,3
Noviembre	24.782	10	2.478	29.197	849	1.124.812	22,0
Otras provincias del Norte¹							
2002 Junio	55.843	44	1.269	110.123	507	3.376.513	16,5
Julio	56.054	44	1.274	110.123	509	3.409.404	16,4
Agosto	57.449	44	1.306	110.123	522	3.435.251	16,7
Septiembre	56.138	45	1.248	110.832	507	3.385.468	16,6
Octubre	56.369	45	1.253	110.832	509	3.295.589	17,1
Noviembre	54.472	45	1.210	110.832	491	3.152.348	17,3
Otras provincias del Centro y del Oeste²							
2002 Junio	30.819	33	934	42.967	717	1.345.867	22,9
Julio	31.316	33	949	42.967	729	1.577.376	19,9
Agosto	29.832	33	904	42.967	694	1.494.570	20,0
Septiembre	28.987	33	878	42.967	675	1.622.260	17,9
Octubre	28.858	33	874	42.967	672	1.661.415	17,4
Noviembre	28.245	33	856	42.967	657	1.538.853	18,4
Otras provincias del Sur³							
2002 Junio	47.922	60	799	54.443	880	2.593.900	18,5
Julio	49.099	60	818	54.443	902	2.669.453	18,4
Agosto	51.472	60	858	54.443	945	2.716.194	19,0
Septiembre	47.456	60	791	54.443	872	2.665.403	17,8
Octubre	50.476	60	841	54.443	927	2.713.191	18,6
Noviembre	54.564	60	909	54.443	1.002	2.758.883	19,8

¹Comprende las provincias de Corrientes, Chaco, Formosa, Jujuy, Misiones, Salta y Santiago del Estero²Comprende las provincias de Catamarca, La Rioja, San Juan y San Luis³Comprende las provincias de La Pampa, Rio Negro, Santa Cruz y Tierra del Fuego

Gráfico 3. Evolución mensual del personal ocupado. Todas las cadenas



Cuadro 6. Personal ocupado asalariado, por categoría. Todas las cadenas

Período	Total	Categorías	
		Gerentes, supervisores y otro personal jerárquico	Cajeros, administrativos, reposidores y otros
Número de personas			
Todas las cadenas			
2002 Junio	93.499	10.395	83.104
Julio	93.155	10.285	82.870
Agosto	92.673	10.209	82.464
Septiembre	93.371	10.219	83.152
Octubre	92.439	10.232	82.207
Noviembre	92.647	10.232	82.415

Cuadro 7. Sueldos y salarios brutos y contribuciones patronales, por categoría. Todas las cadenas

Período	Total		Categorías			
	Sueldos y salarios brutos	Contribuciones patronales	Gerentes, supervisores y otro personal jerárquico		Cajeros, administrativos, reposidores y otros	
			Sueldos y salarios brutos	Contribuciones patronales	Sueldos y salarios brutos	Contribuciones patronales
en miles de pesos						
Todas las cadenas						
2002 Junio ¹	99.831	23.349	24.945	5.417	74.886	17.932
Julio	67.455	15.278	16.752	3.688	50.703	11.590
Agosto	69.071	15.676	17.112	3.857	51.959	11.819
Septiembre	70.538	15.699	17.480	3.885	53.058	11.814
Octubre	68.962	15.834	17.486	3.865	51.476	11.969
Noviembre	66.693	15.360	17.398	3.851	49.295	11.509

¹ Se incluye aguinaldo

Cuadro 8. Sueldos y salarios brutos promedio, por categoría. Todas las cadenas

Período	Total	Categorías	
		Gerentes, supervisores y otro personal jerárquico	Cajeros, administrativos, reposidores y otros
en pesos			
Todas las cadenas			
2002 Junio ¹	1.068	2.400	901
Julio	724	1.629	612
Agosto	745	1.676	630
Septiembre	755	1.711	638
Octubre	746	1.709	626
Noviembre	720	1.700	598

¹ Se incluye aguinaldo

Cuadro 9. Cantidad de cadenas relevadas, por tipo de cadena

	Periodo	Cantidad de cadenas		
		Total	Grandes	Medianas
1996	Enero	89	15	74
	Febrero	89	15	74
	Marzo	89	15	74
	Abril	89	15	74
	Mayo	89	15	74
	Junio	90	15	75
	Julio	92	15	77
	Agosto	92	15	77
	Septiembre	92	15	77
	Octubre	91	15	76
	Noviembre	90	15	75
	Diciembre	90	15	75
1997	Enero	89	15	74
	Febrero	89	15	74
	Marzo	86	15	71
	Abril	86	15	71
	Mayo	84	15	69
	Junio	84	15	69
	Julio	84	15	69
	Agosto	83	15	68
	Septiembre	83	15	68
	Octubre	82	15	67
	Noviembre	82	15	67
	Diciembre	82	15	67
1998	Enero	82	15	67
	Febrero	82	15	67
	Marzo	82	15	67
	Abril	82	15	67
	Mayo	81	15	66
	Junio	77	15	62
	Julio	78	13	65
	Agosto	76	13	63
	Septiembre	78	13	65
	Octubre	79	13	66
	Noviembre	79	13	66
	Diciembre	79	13	66
1999	Enero	80	13	67
	Febrero	81	13	68
	Marzo	81	13	68
	Abril	81	13	68
	Mayo	81	13	68
	Junio	81	13	68
	Julio	81	13	68
	Agosto	79	13	66
	Septiembre	77	13	64
	Octubre	77	13	64
	Noviembre	77	13	64
	Diciembre	77	13	64
2000	Enero	77	12	65
	Febrero	77	12	65
	Marzo	77	12	65
	Abril	77	12	65
	Mayo	77	12	65
	Junio	77	12	65
	Julio	77	11	66
	Agosto	77	11	66
	Septiembre	77	11	66
	Octubre	76	11	65
	Noviembre	76	11	65
	Diciembre	77	11	66
2001	Enero	77	11	66
	Febrero	77	11	66
	Marzo	77	11	66
	Abril	77	11	66
	Mayo	77	11	66
	Junio	77	11	66
	Julio	77	11	66
	Agosto	78	11	67
	Septiembre	78	11	67
	Octubre	78	11	67
	Noviembre	78	11	67
	Diciembre	78	11	67
2002	Enero	78	11	67
	Febrero	78	11	67
	Marzo	78	11	67
	Abril	78	11	67
	Mayo	78	11	67
	Junio	78	11	67
	Julio	76	11	65
	Agosto	75	11	64
	Setiembre	74	11	63
	Octubre	74	11	63
	Noviembre	74	11	63

Cuadro 10. Evolución de los índices de ventas a precios constantes sin desestacionalizar. Índice base 1997=100

Período	1997	1998	1999	2000	2001	2002
	100,0	107,3	109,7	111,9	106,3	
Enero	91,2	101,5	102,0	104,8	105,8	96,4
Febrero	89,7	97,9	100,8	103,4	100,5	88,3
Marzo	105,3	109,4	112,8	112,4	116,4	98,0
Abril	95,1	103,3	106,1	114,8	110,4	76,2
Mayo	98,6	106,9	106,5	104,7	102,0	73,5
Junio	95,4	100,6	104,0	106,0	108,2	74,5
Julio	97,5	106,3	113,9	115,7	107,9	70,8
Agosto	100,9	108,2	108,1	108,1	103,0	71,8
Septiembre	92,2	99,9	103,0	108,8	100,3	66,9
Octubre	99,8	111,4	114,7	110,9	100,5	69,2
Noviembre	103,7	104,7	104,9	107,7	97,8	69,9
Diciembre	130,5	137,6	139,9	145,2	123,0	

Cuadro 11. Variación interanual de los índices de ventas a precios constantes sin desestacionalizar. Índice base 1997=100

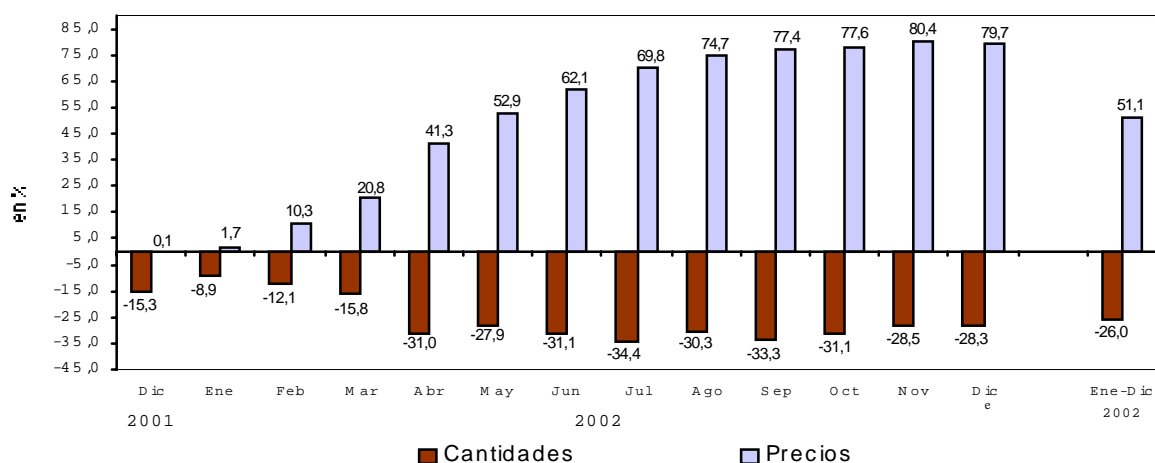
Período	1998	1999	2000	2001	2002
	7,3	2,2	2,0	-5,0	
Enero	11,3	0,5	2,7	1,0	-8,9
Febrero	9,1	3,0	2,6	-2,8	-12,1
Marzo	3,9	3,1	-0,4	3,6	-15,8
Abril	8,6	2,7	8,2	-3,8	-31,0
Mayo	8,4	-0,4	-1,7	-2,6	-27,9
Junio	5,5	3,4	1,9	2,1	-31,1
Julio	9,0	7,1	1,6	-6,7	-34,4
Agosto	7,2	-0,1	0,0	-4,7	-30,3
Septiembre	8,4	3,1	5,6	-7,8	-33,3
Octubre	11,6	3,0	-3,3	-9,4	-31,1
Noviembre	1,0	0,2	2,7	-9,2	-28,5
Diciembre	5,4	1,7	3,8	-15,3	

Cuadro 12. Evolución de los índices de precios implícitos de la Encuesta de Supermercados. Índice base 1997=100

Período	1997	1998	1999	2000	2001	2002
	100,0	101,6	98,1	95,9	95,0	
Enero	99,6	99,6	100,4	95,8	94,6	96,2
Febrero	100,1	100,2	99,5	95,9	94,6	104,3
Marzo	99,8	100,9	99,6	96,5	95,0	114,8
Abril	99,9	101,8	99,7	96,1	95,7	135,2
Mayo	100,2	102,3	99,0	96,3	95,8	146,5
Junio	100,5	102,5	98,7	96,1	95,0	154,0
Julio	100,3	102,8	97,7	95,8	95,1	161,5
Agosto	100,7	102,7	97,4	96,1	95,3	166,5
Septiembre	100,7	102,3	97,0	96,0	95,4	169,2
Octubre	100,2	102,2	96,8	96,5	94,7	168,2
Noviembre	99,5	101,8	95,9	95,1	94,4	170,3
Diciembre	99,0	100,7	95,6	94,1	94,2	

Cuadro 13. Variación interanual de los índices de precios implícitos de la Encuesta de Supermercados. Índice base 1997=100

Período	1998	1999	2000	2001	2002
	1,6	-3,4	-2,2	-0,9	
Enero	0,0	0,8	-4,6	-1,2	1,7
Febrero	0,1	-0,7	-3,6	-1,4	10,3
Marzo	1,1	-1,3	-3,1	-1,6	20,8
Abril	1,9	-2,1	-3,6	-0,4	41,3
Mayo	2,1	-3,2	-2,7	-0,5	52,9
Junio	2,0	-3,7	-2,6	-1,1	62,1
Julio	2,5	-5,0	-1,9	-0,7	69,8
Agosto	2,0	-5,2	-1,3	-0,8	74,7
Septiembre	1,6	-5,2	-1,0	-0,6	77,4
Octubre	2,0	-5,3	-0,3	-1,9	77,6
Noviembre	2,3	-5,8	-0,8	-0,7	80,4
Diciembre	1,7	-5,0	-1,6	0,1	79,7

Gráfico 4. Precios y cantidades, variación porcentual respecto a igual período del año anterior

Cuadro 14. Ventas de Supermercados. Series a precios corrientes, a precios constantes, desestacionalizada a precios constantes, tendencia y sus variaciones. Índices base 1997=100

Período	Precios Corrientes			Precios Constantes			Desestacionalizada a Precios Constantes			Tendencia Ciclo	
	Serie	Variaciones porcentuales		Serie	Variaciones porcentuales		Serie	Variaciones porcentuales		Serie	Variaciones porcentuales mensual
		mensual	interanual		mensual	interanual		mensual	interanual		
1996 Ene	85,1	-	-	84,9	-	-	90,9	-	-	91,4	-
Feb	87,0	2,2	-	87,3	2,8	-	92,0	1,2	-	91,8	0,4
Mar	97,8	12,5	-	97,5	11,7	-	92,1	0,1	-	92,2	0,4
Abr	91,7	-6,3	-	91,1	-6,6	-	93,5	1,5	-	92,6	0,4
May	89,3	-2,6	-	88,7	-2,6	-	93,0	-0,5	-	93,1	0,5
Jun	93,2	4,3	-	92,7	4,5	-	94,4	1,5	-	93,6	0,5
Jul	92,9	-0,3	-	91,7	-1,1	-	93,9	-0,5	-	94,1	0,5
Ago	95,5	2,7	-	94,9	3,5	-	95,1	1,3	-	94,5	0,4
Sep	87,4	-8,4	-	85,9	-9,5	-	93,6	-1,6	-	94,9	0,4
Oct	91,9	5,1	-	90,5	5,4	-	92,3	-1,4	-	95,4	0,5
Nov	96,2	4,7	-	95,7	5,7	-	96,2	4,2	-	95,8	0,4
Dic	123,0	27,8	-	123,3	28,8	-	97,1	0,9	-	96,2	0,4
1997 Ene	90,8	-26,2	6,7	91,2	-26,0	7,4	96,9	-0,2	6,6	96,7	0,5
Feb	89,7	-1,2	3,2	89,7	-1,6	2,7	97,1	0,2	5,5	97,2	0,5
Mar	105,1	17,2	7,5	105,3	17,4	8,0	96,0	-1,1	4,2	97,8	0,6
Abr	95,0	-9,6	3,6	95,1	-9,7	4,4	101,0	5,2	8,0	98,4	0,6
May	98,8	4,0	10,6	98,6	3,7	11,2	100,2	-0,8	7,7	99,0	0,6
Jun	95,9	-2,9	2,9	95,4	-3,2	2,9	100,4	0,2	6,4	99,6	0,6
Jul	97,8	2,0	5,3	97,5	2,2	6,3	99,4	-1,0	5,9	100,2	0,6
Ago	101,6	3,9	6,5	100,9	3,5	6,3	100,1	0,7	5,3	100,7	0,5
Sep	92,8	-8,7	6,1	92,2	-8,6	7,3	100,7	0,6	7,6	101,3	0,6
Oct	100,0	7,8	8,8	99,8	8,2	10,3	101,1	0,4	9,5	102,0	0,7
Nov	103,1	3,1	7,2	103,7	3,9	8,4	103,7	2,6	7,8	102,8	0,8
Dic	129,2	25,3	5,0	130,5	25,8	5,8	103,3	-0,4	6,4	103,6	0,8
1998 Ene	101,1	-21,8	11,3	101,5	-22,2	11,3	103,9	0,6	7,2	104,4	0,8
Feb	98,1	-2,9	9,4	97,9	-3,5	9,1	106,1	2,1	9,3	105,3	0,9
Mar	110,4	12,5	5,0	109,4	11,7	3,9	106,9	0,8	11,4	106,0	0,7
Abr	105,1	-4,8	10,7	103,3	-5,6	8,6	105,4	-1,4	4,4	106,7	0,7
May	109,4	4,0	10,7	106,9	3,5	8,4	108,2	2,7	8,0	107,2	0,5
Jun	103,1	-5,7	7,5	100,6	-5,9	5,5	106,6	-1,5	6,2	107,6	0,4
Jul	109,3	6,0	11,7	106,3	5,7	9,0	107,8	1,1	8,5	108,0	0,4
Ago	111,1	1,7	9,3	108,2	1,8	7,2	108,0	0,2	7,9	108,3	0,3
Sep	102,2	-8,0	10,2	99,9	-7,7	8,4	108,6	0,6	7,8	108,5	0,2
Oct	113,9	11,4	13,9	111,4	11,5	11,6	109,2	0,6	8,0	108,8	0,3
Nov	106,6	-6,4	3,3	104,7	-6,0	1,0	108,3	-0,8	4,4	109,0	0,2
Dic	138,6	30,1	7,3	137,6	31,4	5,4	108,9	0,6	5,4	109,1	0,1
1999 Ene	102,4	-26,1	1,3	102,0	-25,9	0,5	103,0	-5,4	-0,9	109,2	0,1
Feb	100,3	-2,1	2,2	100,8	-1,2	3,0	109,2	6,0	2,9	109,4	0,2
Mar	112,4	12,1	1,8	112,8	11,9	3,1	108,9	-0,3	1,9	109,5	0,1
Abr	105,8	-5,8	0,7	106,1	-5,9	2,7	109,3	0,4	3,7	109,8	0,3
May	105,4	-0,4	-3,6	106,5	0,4	-0,4	108,9	-0,4	0,6	110,1	0,3
Jun	102,6	-2,7	-0,5	104,0	-2,3	3,4	110,2	1,2	3,4	110,4	0,3
Jul	111,4	8,5	1,9	113,9	9,5	7,1	111,8	1,5	3,7	110,7	0,3
Ago	105,3	-5,5	-5,3	108,1	-5,1	-0,1	111,6	-0,2	3,3	110,8	0,1

Cuadro 14. Continuación

Periodo	Precios Corrientes			Precios Constantes			Desestacionalizada a Precios Constantes			Tendencia Ciclo		
	Serie	Variaciones porcentuales		Serie	Variaciones porcentuales		Serie	Variaciones porcentuales		Serie	Variaciones porcentuales mensual	
		mensual	interanual		mensual	interanual		mensual	interanual			
2000	Sep	99,9	-5,1	-2,3	103,0	-4,7	3,1	111,9	0,3	110,9	3,0	0,1
	Oct	111,0	11,1	-2,5	114,7	11,4	3,0	111,8	-0,1	110,8	2,4	-0,1
	Nov	100,6	-9,3	-5,6	104,9	-8,5	0,2	109,4	-2,1	110,7	1,0	-0,1
	Dic	133,8	32,9	-3,5	139,9	33,4	1,7	110,7	1,2	110,5	1,7	-0,2
	Ene	100,3	-25,0	-2,0	104,8	-25,1	2,7	106,4	-3,9	110,5	3,3	0,0
	Feb	99,2	-1,2	-1,1	103,4	-1,3	2,6	109,6	3,0	110,6	0,4	0,1
	Mar	108,6	9,5	-3,4	112,4	8,7	-0,4	110,5	0,8	110,9	1,5	0,3
	Abr	110,3	1,6	4,2	114,8	2,1	8,2	112,6	1,9	111,4	3,0	0,5
	May	100,9	-8,5	-4,3	104,7	-8,8	-1,7	113,2	0,5	111,9	3,9	0,4
	Jun	101,8	0,9	-0,7	106,0	1,2	1,9	113,2	0,0	112,4	2,7	0,4
	Jul	110,9	8,8	-0,5	115,7	9,2	1,6	114,4	1,1	112,6	2,3	0,2
	Ago	103,8	-6,4	-1,4	108,1	-6,6	0,0	113,4	-0,9	112,7	1,6	0,1
2001	Sep	104,4	0,6	4,6	108,8	0,6	5,6	114,0	0,5	112,5	1,9	-0,2
	Oct	107,0	2,5	-3,6	110,9	1,9	-3,3	112,6	-1,2	112,2	0,7	-0,3
	Nov	102,4	-4,3	1,8	107,7	-2,9	2,7	112,4	-0,2	111,8	2,7	-0,4
	Dic	136,7	33,5	2,2	145,2	34,8	3,8	110,1	-2,0	111,4	-0,5	-0,4
	Ene	100,0	-26,8	-0,3	105,8	-27,1	1,0	110,8	0,6	111,1	4,1	-0,3
	Feb	95,1	-4,9	-4,1	100,5	-5,0	-2,8	108,9	-1,7	110,9	-0,6	-0,2
	Mar	110,6	16,3	1,9	116,4	15,8	3,6	109,7	0,7	110,7	-0,7	-0,2
	Abr	105,7	-4,5	-4,2	110,4	-5,2	-3,8	110,9	1,1	110,6	-1,5	-0,1
	May	97,7	-7,5	-3,2	102,0	-7,6	-2,6	110,0	-0,8	110,3	-2,8	-0,3
	Jun	102,7	5,1	0,9	108,2	6,1	2,1	110,8	0,7	109,7	-2,1	-0,5
	Jul	102,7	-0,1	-7,4	107,9	-0,3	-6,7	109,6	-1,1	108,7	-4,2	-0,9
	Ago	98,2	-4,4	-5,4	103,0	-4,5	-4,7	106,7	-2,6	107,3	-5,9	-1,3
2002	Sep	95,6	-2,6	-8,4	100,3	-2,6	-7,8	103,4	-3,1	105,5	-9,3	-1,7
	Oct	95,2	-0,5	-11,1	100,5	0,2	-9,4	101,8	-1,5	103,3	-9,6	-2,1
	Nov	92,3	-3,1	-9,9	97,8	-2,7	-9,2	100,5	-1,3	100,7	-10,6	-2,5
	Dic	115,9	25,6	-15,2	123,0	25,8	-15,3	92,8	-7,7	97,8	-15,7	-2,9
	Ene	92,8	-19,9	-7,2	96,4	-21,6	-8,9	99,9	7,7	94,5	-9,8	-3,4
	Feb	92,1	-0,8	-3,2	88,3	-8,4	-12,1	95,1	-4,8	91,1	-12,7	-3,6
	Mar	112,4	22,1	1,6	98,0	11,0	-15,8	87,8	-7,7	87,4	-20,0	-4,1
	Abr	103,1	-8,3	-2,5	76,2	-22,2	-31,0	79,9	-9,0	83,9	-28,0	-4,0
	May	107,7	4,5	10,2	73,5	-3,5	-27,9	79,5	-0,5	80,5	-27,7	-4,1
	Jun	114,8	6,6	11,7	74,5	1,4	-31,1	76,3	-4,0	77,5	-31,1	-3,7
	Jul	114,3	-0,4	11,3	70,8	-5,0	-34,4	72,9	-4,5	75,0	-33,5	-3,2
	Ago	119,5	4,5	21,7	71,8	1,4	-30,3	72,2	-1,0	73,0	-32,3	-2,7
Sep	113,3	-5,2	18,4	66,9	-6,8	-33,3	71,6	-0,8	71,4	-30,8	-2,2	
Oct	116,4	2,8	22,4	69,2	3,4	-31,1	70,3	-1,8	70,3	-30,9	-1,5	
Nov	119,0	2,2	29,0	69,9	1,0	-28,5	69,4	-1,3	69,5	-30,9	-1,1	

SINTESIS METODOLOGICA

Características del ajuste estacional:

A partir del mes de julio se comienza la publicación de la serie desestacionalizada correspondiente al Índice de ventas de supermercados a precios constantes. El ajuste se realiza utilizando el programa X11-Arima versión 2000 y las opciones de desestacionalización que resultaron más apropiadas son las que aparecen a continuación. Las mismas se mantienen fijas a partir del mes de junio de 2002 por el lapso de un año.

- Extensión con un año de pronóstico mediante el modelo Arima $\log(011)(011)_{12}$.
- Ajuste por variación por días de actividad.
- Ajuste por efecto pascuas.

Estimación de la Tendencia Ciclo:

La tendencia ciclo se estima utilizando la metodología recomendada por la Dra. Estela Dagum. Esta consiste esencialmente en un suavizado especial de la serie desestacionalizada obtenida mediante un post procesamiento utilizando opciones específicas. Dichas opciones son:

- Extensión de la serie desestacionalizada modificada por valores extremos con el modelo Arima $\log(011)(001)_{12}$.
- Henderson de 13 términos para estimar la tendencia usando límites más estrictos para la identificación y reemplazo de los valores extremos.

Para mayor información acerca del ajuste estacional y estimación de la Tendencia para este índice se puede consultar la Síntesis Metodológica que acompaña este informe de prensa y que estará disponible en la Dirección de Difusión del INDEC.