



Encuesta de Supermercados

SÍNTESIS DE LOS RESULTADOS

• Diciembre de 2003: Resultados anticipados

El anticipo de resultados del mes de diciembre de 2003 indica que en ese mes las ventas desestacionalizadas a precios constantes aumentaron 1,0% con respecto de noviembre de 2003. Además, la tendencia ciclo se redujo 0,1% con relación al mes anterior. Por otro lado, la evolución interanual de las ventas desestacionalizadas a precios constantes de diciembre de 2003 con relación a igual mes del año anterior registró una variación positiva de 5,8%.

Las ventas a precios corrientes alcanzaron a \$1.777,0 millones. Esto significa un aumento de 26,7% con respecto a noviembre de 2003 y una suba de 6,7% con relación a igual mes del año anterior (ver pág. 3).

Con esta estimación para el mes de diciembre de 2003, las ventas a precios corrientes del año 2003 aumentaron 9,6% con respecto a las ventas corrientes del año 2002. (ver pág. 3)

• Noviembre de 2003: Datos completos

En el mes de noviembre de 2003 las ventas desestacionalizadas a precios constantes disminuyeron 3,6% con respecto de octubre de 2003. Además, la tendencia ciclo registro una variación positiva de 0,1% con relación al mes anterior. Por otro lado, la variación interanual de las ventas desestacionalizadas a precios constantes de noviembre de 2003 con relación a igual mes del año anterior registró una variación positiva de 4,0%.

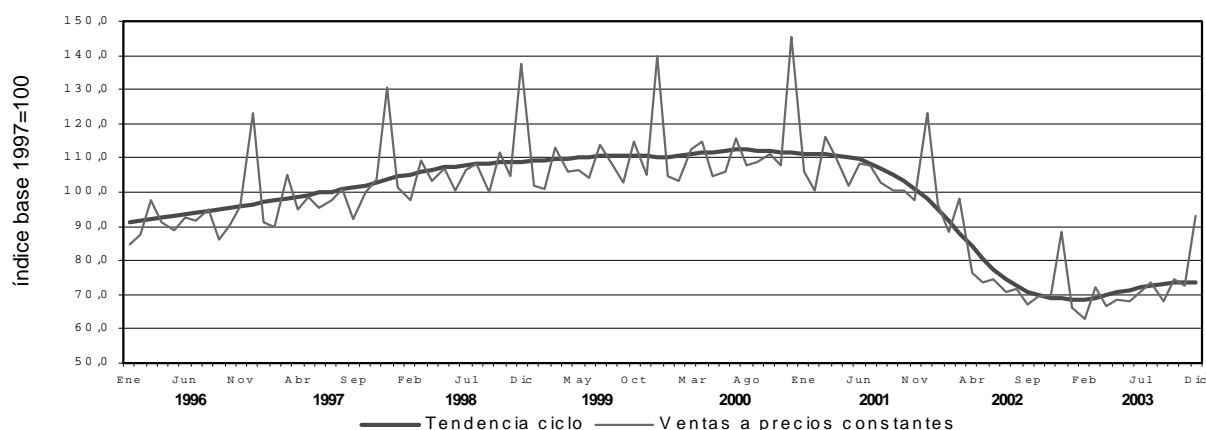
Las ventas a precios corrientes en el mes de noviembre de 2003 de las 74 cadenas relevadas alcanzaron a \$1.402,1 millones, lo que representa una suba de 0,3% con relación al mes de octubre de 2003 y un aumento de 5,9% con respecto a igual mes del año anterior.

Por otra parte, las ventas a precios corrientes de los primeros once meses del año 2003 aumentaron 9,9% con respecto a las ventas corrientes de los primeros once meses de 2002. (ver pág.11)

Ventas a precios promedio de 1997 Series desestacionalizada y tendencia ciclo Variaciones porcentuales

Período	Variación porcentual		
	respecto al período anterior		respecto a igual período del año anterior
	Desestacionalizada	Tendencia Ciclo	Desestacionalizada
2000 Dic	-2,0	-0,3	-0,5
2001 Ene	1,1	-0,2	4,5
Feb	-1,5	-0,1	0,1
Mar	1,1	-0,2	0,3
Abr	1,3	-0,2	-0,4
May	-2,0	-0,5	-2,1
Jun	0,8	-0,6	-1,2
Jul	-1,4	-1,0	-3,5
Ago	-2,1	-1,4	-5,0
Sep	-2,9	-1,6	-8,3
Oct	-1,7	-1,9	-8,8
Nov	-0,8	-2,2	-9,8
Dic	-7,7	-2,8	-15,1
2002 Ene	8,0	-3,2	-9,3
Feb	-4,7	-3,6	-12,1
Mar	-7,2	-4,0	-19,3
Abr	-9,1	-4,3	-27,6
May	-2,5	-4,2	-27,9
Jun	-3,9	-4,0	-31,3
Jul	-4,9	-3,5	-33,7
Ago	-0,4	-2,8	-32,6
Sep	-0,4	-2,2	-30,8
Oct	-1,9	-1,4	-31,0
Nov	-0,9	-1,1	-31,0
Dic	-0,7	-0,6	-25,8
2003 Ene	-1,0	-0,3	-32,0
Feb	-0,4	0,1	-29,0
Mar	0,1	0,6	-23,4
Abr	0,6	1,0	-15,3
May	3,6	1,3	-10,0
Jun	1,0	1,1	-5,4
Jul	1,3	1,1	0,7
Ago	0,5	0,8	1,7
Sep	0,1	0,4	2,2
Oct	2,6	0,3	7,0
Nov	-3,6	0,1	4,0
Dic ^e	1,0	-0,1	5,8

Evolución de las ventas a precios constantes. Base 1997=100. Series original y tendencia ciclo



CONTENIDO

	Página
ENCUESTA DE SUPERMERCADOS	
SÍNTESIS DE RESULTADOS	1
ANTICIPO DE LOS RESULTADOS -DICIEMBRE DE 2003	3
ANÁLISIS DE LOS RESULTADOS DE NOVIEMBRE DE 2003	4
SÍNTESIS METODOLOGICA	24
CUADROS Y GRÁFICOS DE LA EVOLUCIÓN MENSUAL DEL SECTOR	
Cuadro 1. Ventas a precios corrientes, ventas por m ² a precios corrientes y a precios constantes. Evolución mensual según tipo de cadena	9
Cuadro 2. Ventas a precios corrientes y ventas por m ² a precios corrientes. Variaciones respecto a períodos anteriores, según tipo de cadena	11
Cuadro 3. Ventas a precios corrientes por jurisdicción, según grupos de artículos. Noviembre de 2003	11
Cuadro 4. Ventas a precios corrientes por grupos de artículos, según jurisdicción	13
Cuadro 5. Ventas, ventas por boca, ventas por m ² y ventas por operación a precios corrientes, según jurisdicción	16
Cuadro 6. Personal ocupado asalariado, por categoría	18
Cuadro 7. Sueldos y salarios brutos y contribuciones patronales, por categoría	18
Cuadro 8. Sueldos y salarios brutos promedio, por categoría	18
Cuadro 9. Cantidad de cadenas relevadas, por tipo de cadena	19
Cuadro 10. Evolución de los índices de ventas a precios constantes sin desestacionalizar. Índice base 1997=100.	20
Cuadro 11. Variación interanual de los índices de ventas a precios constantes sin desestacionalizar. Índice base 1997=1000	20
Cuadro 12. Evolución de los índices de precios implícitos de la Encuesta de Supermercados. Índice base 1997=100	21
Cuadro 13. Variación interanual de los índices de precios implícitos de la Encuesta de Supermercados. Índice base 1997=1000	21
Cuadro 14. Ventas de supermercados. Series a precios corrientes, a precios constantes, desestacionalizada a precios constantes, tendencia y sus variaciones. Índice base 1997=100.	22
Gráfico 1. Ventas por m ² a precios constantes según tipo de cadena	10
Gráfico 2. Composición porcentual de las ventas a precios corrientes, por grupos de artículos. Noviembre de 2003	16
Gráfico 3. Evolución mensual del personal ocupado	18
Gráfico 4. Precios y cantidades, variación porcentual respecto a igual período del año anterior	20

Este relevamiento, de periodicidad mensual, es representativo de la actividad de una nómina de empresas de supermercados que cuentan por lo menos con alguna boca de expendio cuya superficie de ventas supere los 300 m².

En esta Información de Prensa se difunden los datos completos del mes de Noviembre de 2003 correspondientes a la actividad de 74 cadenas. Además, a partir de un relevamiento complementario que se realiza a las 29 principales cadenas, que representan aproximadamente 97% del total de las ventas, se brindan resultados anticipados del mes de Diciembre de 2003.

Los datos que aquí se presentan tienen carácter de provisionarios, dado que la información se recopila y actualiza permanentemente, pudiendo ser modificados de acuerdo con nueva información suministrada por las empresas.

Signos convencionales

- * Dato provisorio
- Dato igual a cero
- Dato ínfimo, menos de la mitad del último dígito mostrado
- . Dato no registrado
- ... Dato no disponible a la fecha de presentación de los resultados
- /// Dato que no corresponde presentar debido a la naturaleza de las cosas o del cálculo
- s Dato confidencial por aplicación de las reglas del secreto estadístico
- e Dato estimado por extrapolación, proyección o imputación

Los 24 partidos de la provincia de Buenos Aires comprenden: Almirante Brown, Avellaneda, Berazategui, Esteban Echeverría, Ezeiza, Florencio Varela, General San Martín, Hurlingham, Ituzaingó, José C. Paz, La Matanza, Lanús, Lomas de Zamora, Malvinas Argentinas, Merlo, Moreno, Morón, Quilmes, San Fernando, San Isidro, San Miguel, Tigre, Tres de Febrero y Vicente López.

ANTICIPO DE LOS RESULTADOS - Diciembre de 2003

La estimación realizada a partir de la expansión de los resultados observados en las 29 cadenas relevadas que cubren aproximadamente el 97% de las ventas, indica que en el mes de diciembre de 2003 las ventas a precios corrientes de todas las cadenas comprendidas en la encuesta alcanzaron a \$ 1.777,0 millones.

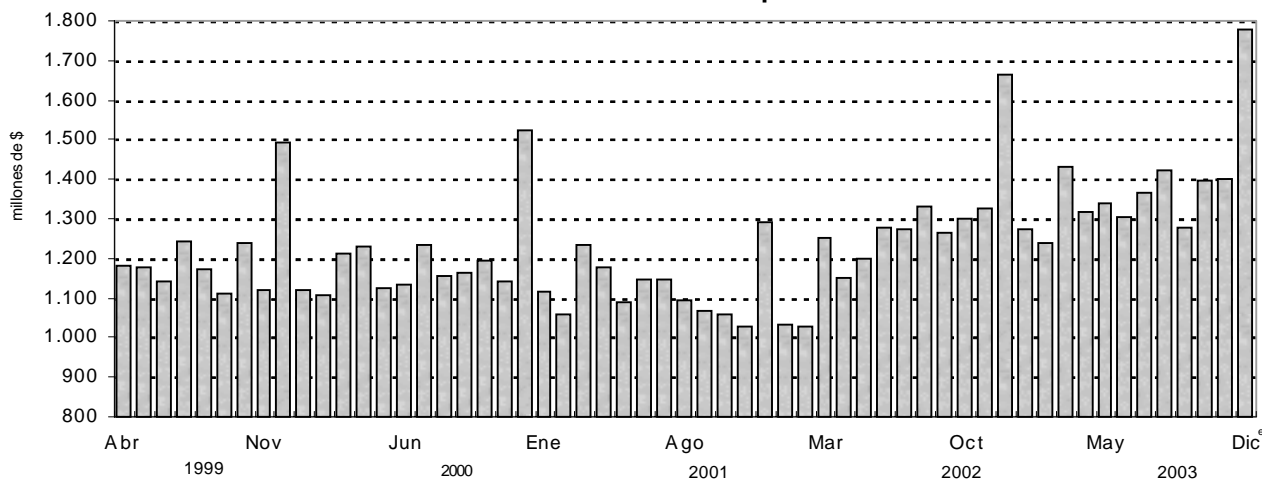
Las ventas a precios corrientes registran un aumento de 6,7% con respecto a igual mes del año anterior, y una suba de 26,7% con relación a noviembre de 2003.

Por otra parte, las ventas totales a precios corrientes del año 2003 aumentaron 9,6% con respecto a las ventas totales del año 2002.

Evolución de las ventas a precios corrientes

Período	Ventas en millones de \$	Variación porcentual			
		respecto al período anterior	respecto a igual período del año anterior	del acumulado desde enero hasta cada mes del año respecto a igual período del año anterior	
1996	12.609,6	///	///	///	
1997	13.377,4	6,1	///	///	
1998	14.592,1	9,1	///	///	
1999	14.389,9	-1,4	///	///	
2000	14.339,5	-0,4	///	///	
2001	13.508,1	-5,8	///	///	
2002	15.104,1	11,8	///	///	
2001	Ene	1.114,8	-26,8	-0,3	-0,3
	Feb	1.060,2	-4,9	-4,1	-2,2
	Mar	1.233,5	16,3	1,9	-0,8
	Abr	1.178,3	-4,5	-4,2	-1,7
	May	1.089,4	-7,5	-3,2	-1,9
	Jun	1.145,2	5,1	0,9	-1,5
	Jul	1.144,4	-0,1	-7,4	-2,4
	Ago	1.094,6	-4,4	-5,4	-2,8
	Sep	1.066,2	-2,6	-8,4	-3,4
	Oct	1.060,9	-0,5	-11,1	-4,2
	Nov	1.028,6	-3,1	-9,9	-4,7
	Dic	1.292,0	25,6	-15,2	-5,8
2002	Ene	1.034,5	-19,9	-7,2	-7,2
	Feb	1.026,4	-0,8	-3,2	-5,2
	Mar	1.253,5	22,1	1,6	-2,8
	Abr	1.149,0	-8,3	-2,5	-2,7
	May	1.200,1	4,5	10,2	-0,2
	Jun	1.279,2	6,6	11,7	1,8
	Jul	1.274,0	-0,4	11,3	3,2
	Ago	1.331,7	4,5	21,7	5,4
	Sep	1.265,3	-5,0	18,7	6,8
	Oct	1.300,8	2,8	22,6	8,3
	Nov	1.324,2	1,8	28,7	10,0
	Dic	1.665,4	25,8	28,9	11,8
2003	Ene	1.274,1	-23,5	23,2	23,2
	Feb	1.238,3	-2,8	20,6	21,9
	Mar	1.433,2	15,7	14,3	19,0
	Abr	1.317,1	-8,1	14,6	17,9
	May	1.338,0	1,6	11,5	16,5
	Jun	1.305,8	-2,4	2,1	13,9
	Jul	1.367,2	4,7	7,3	12,9
	Ago	1.423,4	4,1	6,9	12,0
	Sep	1.278,8	-10,2	1,1	10,7
	Oct	1.397,4	9,3	7,4	10,4
	Nov	1.402,1	0,3	5,9	9,9
	Dic ^e	1.777,0	26,7	6,7	9,6

Evolución mensual de las ventas a precios corrientes



ANALISIS DE LOS RESULTADOS DE NOVIEMBRE DE 2003

Las ventas a precios corrientes del mes de noviembre de 2003 totalizaron \$1.402,1 millones. De ese total corresponden \$1.152,9 millones (lo que representa 82,2%) a las cadenas grandes y \$249,2 millones (es decir 17,8%) a las medianas¹.

Con relación a noviembre de 2002, las ventas a precios corrientes se incrementaron 5,9%. En el caso de las cadenas grandes, se observó un aumento de 4,8%, en tanto que en las cadenas medianas se verificó una suba de 11,1%.

Las ventas a precios corrientes por metro cuadrado son mayores

en las cadenas grandes en relación con las medianas (\$748 y \$499 respectivamente).

El valor promedio de cada venta para el conjunto de cadenas es de \$23,4. Del análisis de su desagregación por jurisdicción, del monto de ventas por m² y del número de operaciones por m² se derivan importantes diferencias que reflejan la existencia de diversas modalidades de compra por parte de la población y las distintas características de las bocas de expendio en lo referido a tamaño, ubicación y oferta de productos.

Ventas a precios corrientes por operación , ventas a precios corrientes por m² y número de operaciones por m², por jurisdicción. Noviembre de 2003

Jurisdicción	Ventas por operación en \$	Ventas por m ² en \$	Número de operaciones por m ²
Total del País	23,4	687	29,3
Ciudad de Buenos Aires	23,7	909	38,4
24 partidos de la provincia de Buenos Aires	26,6	653	24,6
Resto de Buenos Aires	24,4	536	22,0
Córdoba	23,4	647	27,7
Chubut	23,7	977	41,2
Entre Ríos	22,2	592	26,6
Mendoza	14,7	596	40,6
Neuquén	25,5	685	26,7
Santa Fe	24,8	614	24,8
Tucumán	29,8	854	28,6
Otras provincias del Norte ¹	21,0	586	27,9
Otras provincias del Centro y del Oeste ²	22,7	697	30,7
Otras provincias del Sur ³	21,5	1.005	46,7

¹ Comprende las provincias de Corrientes, Chaco, Formosa, Jujuy, Misiones, Salta y Santiago del Estero

² Comprende las provincias de Catamarca, La Rioja, San Juan y San Luis.

³ Comprende las provincias de La Pampa, Río Negro, Santa Cruz y Tierra del Fuego.

En el siguiente cuadro se puede observar la evolución mensual de las ventas a precios corrientes desagregadas por grupos de artículos, tomando como base = 100 el año 1997.

Evolución mensual de las ventas a precios corrientes por grupos de artículos. Base 1997 = 100

Período	Total	Alimentos y bebidas	Artículos de limpieza y perfumería	Indumentaria, calzado y textiles para el hogar	Electrónicos y artículos para el hogar	Otros
1997	100,0	100,0	100,0	100,0	100,0	100,0
1998	109,1	107,7	107,8	108,4	117,4	116,5
1999	107,6	106,2	106,8	103,4	110,1	117,9
2000	107,2	109,8	105,1	92,7	86,7	107,6
2001	101,0	103,1	99,0	83,1	78,7	106,5
2002	112,9	119,8	115,4	63,2	73,4	99,7
2002 Ene	92,8	92,2	98,7	58,5	97,2	97,5
Feb	92,1	93,5	98,5	61,9	71,4	93,4
Mar	112,4	114,3	120,3	74,0	90,5	112,6
Abr	103,1	107,5	109,7	59,8	67,2	96,5
May	107,7	112,6	113,4	61,7	80,8	95,4
Jun	114,8	120,3	116,9	74,7	85,6	102,8
Jul	114,3	121,1	115,2	67,0	71,5	104,8
Ago	119,5	127,4	117,7	60,0	61,2	118,0
Sep	113,5	123,5	113,2	50,4	49,0	100,4
Oct	116,7	129,9	115,6	55,2	62,5	78,5
Nov	118,8	131,6	122,0	54,3	60,6	80,2
Dic	149,4	164,1	143,4	81,2	82,9	116,3
2003 Ene	114,3	122,2	126,0	59,9	63,5	87,8
Feb	111,1	118,8	118,9	63,6	66,4	86,6
Mar	128,6	137,4	136,1	76,8	77,0	102,0
Abr	118,1	131,9	117,6	59,2	64,9	74,4
May	120,0	130,9	122,3	64,4	83,5	81,9
Jun	117,1	127,4	118,2	70,8	81,0	81,4
Jul	122,6	132,3	122,4	69,0	92,1	92,6
Ago	127,7	136,9	126,2	75,4	96,7	102,2
Set	114,7	126,4	114,7	55,5	80,0	74,8
Oct	125,4	136,6	126,5	68,9	106,3	78,6
Nov	125,8	136,5	130,9	77,2	101,9	76,5

¹ Se consideran cadenas grandes aquellas que en el momento de su inclusión en la encuesta facturaban habitualmente más de \$20 millones por mes. Las cadenas medianas son las que facturaban hasta dicho valor.

Si se comparan las ventas a precios corrientes de noviembre de 2003 con relación a noviembre de 2002 se observa una disminución en Otros (4,6%). Asimismo, se observan aumentos en las ventas de Alimentos y bebidas (3,7%); Artículos de limpieza y perfumería (7,3%); Indumentaria, calzado y textiles para el hogar (42,2%) y Electrónicos y artículos para el hogar (68,2%).

Por otra parte, en lo que respecta a la dispersión de los datos, se observa que las series más estables son Artículos de limpieza y perfumería y Alimentos y bebidas. Como contrapartida las otras series presentan niveles de dispersión mayores, con picos importantes en diciembre de cada año.

El personal ocupado en el mes de noviembre de 2003 alcanzó a 87.692 personas. Si se compara con el personal ocupado en octubre de 2003 se verifica un aumento de 466 personas, equivalente a 0,5%. Con respecto a noviembre de 2002, el personal ocupado disminuyó 5.172 personas, equivalente a 5,6%.

El salario bruto promedio en el mes de noviembre de 2003 fue de \$2.026 para los gerentes, supervisores y otro personal

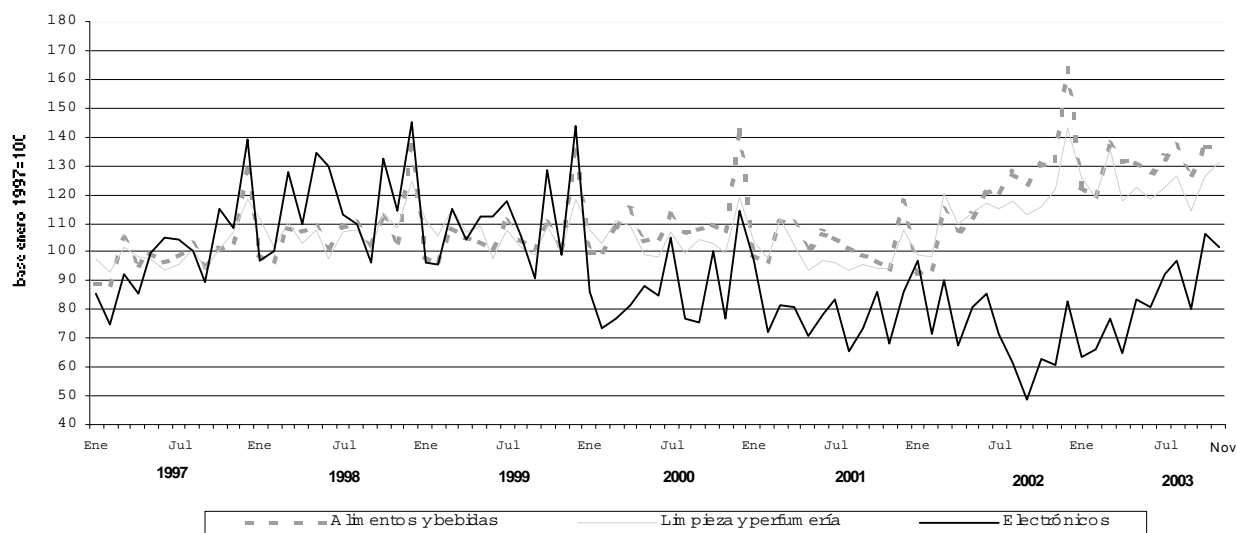
jerárquico y de \$730 para los cajeros, administrativos, reposidores y otros.

En el mes de noviembre de 2003 se relevaron 74 empresas (cadenas de supermercados). De acuerdo con el monto de ventas se pueden distinguir 10 cadenas grandes (son aquellas que al momento de su inclusión en la encuesta facturaban más de \$20 millones por mes) y 64 cadenas medianas (son aquellas que al momento de su inclusión en la encuesta facturaban hasta \$20 millones por mes).

Al conjunto de empresas les corresponden 1.398 bocas de expendio en todo el país, cubriendo un total de 2.041.509 m². Si se compara con noviembre de 2002 se observa un aumento de 4 bocas y una disminución de 1.314 m² de la superficie de los salones de ventas.

Con la finalidad de determinar el nivel de cobertura en cada provincia de este relevamiento, se ha calculado para el mes de agosto de 2001, en base a la información de publicaciones especializadas, la representatividad de las empresas que conforman esta encuesta en términos de superficie de los salones de ventas de las empresas informantes sobre el total de la superficie existente en cada jurisdicción.

Evolución mensual de las ventas a precios corrientes por grupos de artículos



Nivel de cobertura del relevamiento en términos de superficie de los salones de ventas Agosto de 2001

Jurisdicción	Nivel de cobertura
	%
Total del País	76,2
Ciudad de Buenos Aires	98,0
24 partidos de la provincia de Buenos Aires	90,8
Resto de Buenos Aires	66,1
Córdoba	59,0
Chubut	85,3
Entre Ríos	51,7
Mendoza	92,8
Neuquén	76,0
Santa Fe	56,5
Tucumán	89,3
Otras provincias del Norte	63,9
Otras provincias del Centro y del Oeste	79,2
Otras provincias del Sur	58,1

**CUADROS Y GRÁFICOS DE LA
EVOLUCIÓN MENSUAL DEL SECTOR**

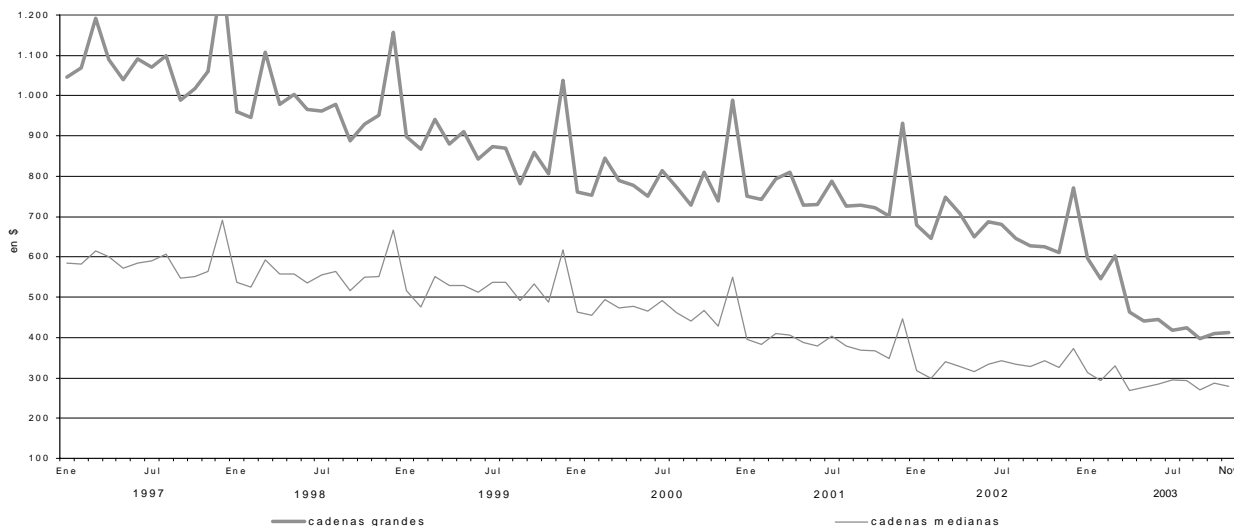
Cuadro 1. Ventas a precios corrientes y ventas por m² a precios corrientes y a precios constantes.
Evolución mensual según tipo de cadena

Período	Ventas a precios corrientes		Ventas por m ²			
	Monto en miles de pesos	Índice base 1997 = 100	a precios corrientes		a precios constantes	
			Monto en pesos	Índice base 1997 = 100	Monto en pesos	Índice base 1997 = 100
Todas las cadenas						
1996	12.609.618	94,3	969	110,9	945	108,2
1997	13.377.441	100,0	874	100,0	873	100,0
1998	14.592.135	109,1	810	92,7	797	91,2
1999	14.389.922	107,6	702	80,3	716	82,0
2000	14.339.548	107,2	643	73,6	671	76,8
2001	13.508.069	101,0	558	63,8	588	67,3
2002	15.104.072	112,9	617	70,6	430	49,2
1996 Enero	948.955	85,1	931	106,5	911	104,3
Febrero	969.488	87,0	939	107,4	925	105,9
Marzo	1.090.549	97,8	1.049	120,0	1.025	117,4
Abril	1.022.169	91,7	972	111,2	947	108,5
Mayo	995.778	89,3	931	106,5	907	103,8
Junio	1.038.968	93,2	970	111,0	946	108,4
Julio	1.035.951	92,9	965	110,4	934	107,0
Agosto	1.064.349	95,5	980	112,1	956	109,5
Setiembre	974.725	87,4	891	101,9	859	98,4
Octubre	1.024.588	91,9	915	104,7	884	101,2
Noviembre	1.072.683	96,2	940	107,6	917	105,0
Diciembre	1.371.415	123,0	1.147	131,2	1.128	129,1
1997 Enero	1.012.608	90,8	840	96,1	843	96,6
Febrero	1.000.179	89,7	829	94,9	828	94,8
Marzo	1.172.062	105,1	965	110,4	967	110,7
Abril	1.058.967	95,0	863	98,7	864	98,9
Mayo	1.101.202	98,8	888	101,6	886	101,5
Junio	1.069.056	95,9	857	98,1	853	97,6
Julio	1.090.725	97,8	859	98,3	856	98,1
Agosto	1.133.105	101,6	878	100,5	872	99,8
Septiembre	1.034.426	92,8	799	91,4	793	90,9
Octubre	1.114.832	100,0	836	95,7	834	95,5
Noviembre	1.149.640	103,1	845	96,7	849	97,2
Diciembre	1.440.639	129,2	1.023	117,0	1.033	118,3
1998 Enero	1.127.049	101,1	799	91,4	802	91,9
Febrero	1.094.102	98,1	771	88,2	769	88,1
Marzo	1.230.808	110,4	853	97,6	845	96,8
Abril	1.171.945	105,1	810	92,7	796	91,1
Mayo	1.219.223	109,4	840	96,1	821	94,0
Junio	1.149.118	103,1	786	89,9	767	87,8
Julio	1.218.471	109,3	819	93,7	797	91,2
Agosto	1.238.898	111,1	816	93,4	795	91,0
Setiembre	1.139.667	102,2	732	83,8	716	81,9
Octubre	1.269.560	113,9	803	91,9	786	90,0
Noviembre	1.188.076	106,6	745	85,2	732	83,8
Diciembre	1.545.218	138,6	943	107,9	936	107,2
1999 Enero	1.141.847	102,4	691	79,1	688	78,8
Febrero	1.118.033	100,3	676	77,3	679	77,8
Marzo	1.252.875	112,4	756	86,5	759	86,9
Abril	1.179.893	105,8	709	81,1	711	81,4
Mayo	1.175.157	105,4	698	79,9	705	80,7
Junio	1.143.676	102,6	673	77,0	682	78,1
Julio	1.241.384	111,4	719	82,3	736	84,3
Agosto	1.173.430	105,3	681	77,9	699	80,1
Septiembre	1.113.239	99,9	640	73,2	660	75,5
Octubre	1.237.326	111,0	705	80,7	728	83,4
Noviembre	1.121.848	100,6	636	72,8	663	75,9
Diciembre	1.491.214	133,8	843	96,5	882	101,0
2000 Enero	1.118.659	100,3	638	73,0	666	76,3
Febrero	1.105.564	99,2	629	72,0	656	75,1
Marzo	1.210.109	108,6	676	77,3	701	80,2
Abril	1.229.452	110,3	685	78,4	713	81,6
Mayo	1.124.847	100,9	621	71,1	645	73,8
Junio	1.135.386	101,8	619	70,8	644	73,8
Julio	1.235.796	110,9	663	75,9	692	79,2
Agosto	1.157.266	103,8	615	70,4	640	73,3
Septiembre	1.164.106	104,4	608	69,6	633	72,5
Octubre	1.192.914	107,0	613	70,1	635	72,7
Noviembre	1.141.618	102,4	584	66,8	614	70,3
Diciembre	1.523.831	136,7	762	87,2	810	92,7
2001 Enero	1.114.821	100,0	556	63,6	588	67,3
Febrero	1.060.155	95,1	528	60,4	558	63,9
Marzo	1.233.464	110,6	613	70,1	645	73,9
Abril	1.178.262	105,7	587	67,2	613	70,2
Mayo	1.089.388	97,7	543	62,1	567	64,9
Junio	1.145.241	102,7	569	65,1	599	68,6
Julio	1.144.406	102,7	567	64,9	596	68,3
Agosto	1.094.588	98,2	541	61,9	568	65,0
Septiembre	1.066.211	95,6	527	60,3	552	63,3
Octubre	1.060.937	95,2	527	60,3	556	63,7
Noviembre	1.028.565	92,3	509	58,2	539	61,7
Diciembre	1.292.031	115,9	633	72,4	672	76,9
2002 Enero	1.034.467	92,8	507	58,0	527	60,3
Febrero	1.026.395	92,1	504	57,7	483	55,3
Marzo	1.253.465	112,4	615	70,4	536	61,3
Abril	1.148.987	103,1	562	64,3	416	47,6
Mayo	1.200.123	107,7	587	67,2	401	45,9
Junio	1.279.237	114,8	626	71,6	406	46,5
Julio	1.274.004	114,3	628	71,9	389	44,5
Agosto	1.331.689	119,5	656	75,1	394	45,1
Septiembre	1.265.342	113,5	623	71,3	368	42,2
Octubre	1.300.793	116,7	640	73,2	380	43,6
Noviembre	1.324.167	118,8	648	74,1	381	43,6
Diciembre	1.665.403	149,4	810	92,7	480	54,9
2003 Enero	1.274.062	114,3	615	70,4	355	40,7
Febrero	1.238.271	111,1	598	68,4	338	38,7
Marzo	1.433.201	128,6	691	79,1	387	44,3
Abril	1.317.115	118,1	635	72,7	357	40,9
Mayo	1.337.991	120,0	652	74,6	370	42,3
Junio	1.305.758	117,1	636	72,8	368	42,1
Julio	1.367.152	122,6	677	77,5	390	44,7
Agosto	1.423.371	127,7	704	80,5	404	46,2
Septiembre	1.278.758	114,7	628	71,9	372	42,6
Octubre	1.397.425	125,4	685	78,4	406	46,5
Noviembre	1.402.114	125,8	687	78,6	396	45,4

Cuadro 1. (continuación)

Período	Ventas a precios corrientes		Ventas por m ²			
	Monto en miles de pesos	Índice base 1997 = 100	a precios corrientes		a precios constantes	
			Monto en pesos	Índice base 1997 = 100	Monto en pesos	Índice base 1997 = 100
Cadenas grandes						
1996	10.339.372	92,9	1.116	113,2	1.088	110,4
1997	11.130.310	100,0	986	100,0	986	100,0
1998	12.309.872	110,6	895	90,8	881	89,4
1999	12.084.493	108,6	779	79,0	794	80,5
2000	12.302.189	110,5	730	74,0	762	77,3
2001	11.605.418	104,3	639	64,8	673	68,3
2002	12.614.444	113,3	677	68,7	473	48,0
2002 Enero	882.193	95,1	574	58,2	597	60,5
Febrero	873.771	94,2	569	57,7	546	55,3
Marzo	1.064.386	114,8	693	70,3	604	61,2
Abril	967.276	104,3	627	63,6	464	47,0
Mayo	997.824	107,6	646	65,5	441	44,7
Junio	1.059.410	114,2	686	69,6	445	45,2
Julio	1.049.913	113,2	674	68,4	417	42,3
Agosto	1.102.137	118,8	707	71,7	425	43,1
Septiembre	1.048.848	113,1	673	68,3	398	40,3
Octubre	1.072.629	115,6	689	69,9	410	41,6
Noviembre	1.099.873	118,6	701	71,1	412	41,8
Diciembre	1.396.184	150,5	885	89,8	524	53,2
2003 Enero	1.052.245	113,4	662	67,1	382	38,8
Febrero	1.025.564	110,6	645	65,4	364	37,0
Marzo	1.184.934	127,8	745	75,6	417	42,3
Abril	1.078.915	116,3	679	68,9	382	38,8
Mayo	1.097.825	118,4	699	70,9	396	40,2
Junio	1.073.316	115,7	684	69,4	395	40,1
Julio	1.122.773	121,1	733	74,3	422	42,8
Agosto	1.175.182	126,7	767	77,8	440	44,6
Septiembre	1.048.801	113,1	680	69,0	403	40,8
Octubre	1.147.954	123,8	745	75,6	441	44,8
Noviembre	1.152.883	124,3	748	75,9	432	43,8
Cadenas medianas						
1996	2.270.246	101,0	606	108,4	591	105,7
1997	2.247.131	100,0	559	100,0	559	100,0
1998	2.282.263	101,6	535	95,7	526	94,1
1999	2.305.429	102,6	463	82,8	472	84,5
2000	2.037.359	90,7	373	66,7	390	69,7
2001	1.902.651	84,7	315	56,4	332	59,3
2002	2.489.628	110,8	427	76,4	381	68,2
2002 Enero	152.274	81,3	301	53,8	313	56,0
Febrero	152.624	81,5	305	54,6	292	52,3
Marzo	189.079	101,0	378	67,6	329	58,9
Abril	181.711	97,0	363	64,9	268	48,0
Mayo	202.299	108,0	404	72,3	276	49,3
Junio	219.827	117,4	438	78,4	284	50,9
Julio	224.091	119,7	475	85,0	294	52,6
Agosto	229.552	122,6	486	86,9	292	52,2
Septiembre	216.494	115,6	458	81,9	271	48,4
Octubre	228.164	121,8	482	86,2	287	51,3
Noviembre	224.294	119,8	473	84,6	278	49,7
Diciembre	269.219	143,8	561	100,4	332	59,4
2003 Enero	221.817	118,5	461	82,5	266	47,6
Febrero	212.707	113,6	443	79,2	250	44,8
Marzo	248.267	132,6	514	91,9	288	51,5
Abril	238.200	127,2	490	87,7	276	49,3
Mayo	240.166	128,3	497	88,9	282	50,4
Junio	232.442	124,1	480	85,9	277	49,6
Julio	244.379	130,5	501	89,6	289	51,6
Agosto	248.189	132,5	506	90,5	290	51,9
Septiembre	229.957	122,8	466	83,4	276	49,4
Octubre	249.471	133,2	500	89,4	296	53,0
Noviembre	249.231	133,1	499	89,3	288	51,5

Gráfico 1. Ventas por m² a precios constantes según tipo de cadena



Cuadro 2. Ventas a precios corrientes y ventas por m² a precios corrientes .
Variaciones respecto a períodos anteriores, según tipo de cadena

Período	Tipo de cadena	Ventas a precios corrientes		Variación %		
		Monto en miles de pesos	Índice base 1997=100	respecto al mes anterior	respecto a igual mes del año anterior	del acumulado desde enero hasta noviembre del mismo año respecto a igual acumulado del año anterior
Noviembre de 2003	Todas las cadenas	1.402.114	125,8	0,3	5,9	9,9
	Cadenas grandes	1.152.883	124,3	0,4	4,8	8,4
	Cadenas medianas	249.231	133,1	-0,1	11,1	17,8

Período	Tipo de cadena	Ventas por m ² a precios corrientes		Variación %		
		Monto en pesos	Índice base 1997=100	respecto al mes anterior	respecto a igual mes del año anterior	del acumulado desde enero hasta noviembre del mismo año respecto a igual acumulado del año anterior
Noviembre de 2003	Todas las cadenas	687	78,6	0,3	6,0	9,3
	Cadenas grandes	748	75,9	0,4	6,7	7,6
	Cadenas medianas	499	89,3	-0,2	5,5	17,4

Cuadro 3. Ventas a precios corrientes por jurisdicción, según grupos de artículos
Noviembre de 2003

Grupos de artículos	Buenos Aires							
	Total		Ciudad de Buenos Aires		24 partidos de la provincia de Buenos Aires		Resto de Buenos Aires	
	en miles de pesos	%	en miles de pesos	%	en miles de pesos	%	en miles de pesos	%
Total	1.402.114	100	305.382	100	399.735	100	162.768	100
Alimentos y bebidas	1.014.731	73	227.857	75	281.863	71	116.506	72
Bebidas	163.494	12	37.466	12	53.789	13	18.914	12
Almacén	366.173	26	71.496	23	100.060	25	42.898	26
Panadería	42.604	3	12.280	4	11.627	3	5.643	3
Lacteos	180.896	13	41.689	14	51.558	13	21.649	13
Carnes	168.253	12	36.384	12	40.081	10	17.089	10
Verdulería y frutería	67.781	5	19.448	6	17.411	4	7.963	5
Alimentos preparados y rotisería	25.530	2	9.094	3	7.337	2	2.350	1
Artículos de limpieza y perfumería	215.476	15	44.591	15	61.361	15	25.301	16
Indumentaria, calzado y textiles para el hogar	29.847	2	5.575	2	9.474	2	4.041	2
Electrónicos y artículos para el hogar	54.395	4	12.498	4	20.248	5	5.526	3
Otros	87.665	6	14.861	5	26.789	7	11.394	7

Cuadro 3. (continuación)

Grupos de artículos	Córdoba		Chubut		Entre Ríos	
	en miles de pesos	%	en miles de pesos	%	en miles de pesos	%
Total	104.331	100	33.261	100	20.666	100
Alimentos y bebidas	74.008	71	25.426	76	13.542	66
Bebidas	11.116	11	3.458	10	2.322	11
Almacén	29.453	28	9.529	29	4.612	22
Panadería	1.773	2	997	3	731	4
Lacteos	13.356	13	4.979	15	2.187	11
Carnes	13.658	13	4.093	12	2.153	10
Verdulería y frutería	3.520	3	1.890	6	1.148	6
Alimentos preparados y rotisería	1.132	1	480	1	389	2
Artículos de limpieza y perfumería	15.050	14	5.445	16	3.056	15
Indumentaria, calzado y textiles para el hogar	1.954	2	751	2	666	3
Electrónicos y artículos para el hogar	5.341	5	164	0	996	5
Otros	7.978	8	1.475	4	2.406	12

Cuadro 3. (continuación)

Grupos de artículos	Mendoza		Neuquén	
	en miles de pesos	%	en miles de pesos	%
Total	92.795	100	36.281	100
Alimentos y bebidas	66.913	72	25.443	70
Bebidas	7.145	8	3.734	10
Almacén	29.247	32	9.825	27
Panadería	2.124	2	900	2
Lacteos	9.987	11	3.895	11
Carnes	15.068	16	4.338	12
Verdulería y frutería	2.592	3	1.912	5
Alimentos preparados y rotisería	750	1	839	2
Artículos de limpieza y perfumería	17.020	18	5.473	15
Indumentaria, calzado y textiles para el hogar	1.856	2	1.396	4
Electrónicos y artículos para el hogar	2.063	2	648	2
Otros	4.943	5	3.321	9

Cuadro 3. (continuación)

Grupos de artículos	Santa Fe		Tucumán	
	en miles de pesos	%	en miles de pesos	%
Total	70.266	100	24.951	100
Alimentos y bebidas	50.046	71	18.197	73
Bebidas	8.273	12	2.233	9
Almacén	19.652	28	6.159	25
Panadería	2.121	3	433	2
Lacteos	7.190	10	3.874	16
Carnes	7.879	11	4.471	18
Verdulería y frutería	3.807	5	787	3
Alimentos preparados y rotisería	1.124	2	240	1
Artículos de limpieza y perfumería	8.957	13	4.044	16
Indumentaria, calzado y textiles para el hogar	1.849	3	187	1
Electrónicos y artículos para el hogar	3.600	5	940	4
Otros	5.814	8	1.583	6

Cuadro 3. (conclusión)

Grupos de artículos	Otras provincias del norte ¹		Otras provincias del centro y del oeste ²		Otras provincias del sur ³	
	en miles de pesos	%	en miles de pesos	%	en miles de pesos	%
Total	59.475	100	30.915	100	61.288	100
Alimentos y bebidas	44.841	75	23.033	75	47.056	77
Bebidas	5.612	9	2.457	8	6.975	11
Almacén	16.086	27	9.670	31	17.486	29
Panadería	1.606	3	686	2	1.683	3
Lacteos	8.055	14	3.850	12	8.627	14
Carnes	10.427	18	4.939	16	7.673	13
Verdulería y frutería	2.221	4	1.146	4	3.936	6
Alimentos preparados y rotisería	834	1	285	1	676	1
Artículos de limpieza y perfumería	9.028	15	5.954	19	10.196	17
Indumentaria, calzado y textiles para el hogar	324	1	204	1	1.570	3
Electrónicos y artículos para el hogar	1.695	3	569	2	107	0
Otros	3.587	6	1.155	4	2.359	4

¹Comprende las provincias de Corrientes, Chaco, Formosa, Jujuy, Misiones, Salta y Santiago del Estero.

²Comprende las provincias de Catamarca, La Rioja, San Juan y San Luis.

³Comprende las provincias de La Pampa, Rio Negro, Santa Cruz y Tierra del Fuego.

Cuadro 4. Ventas a precios corrientes por grupos de artículos, según jurisdicción

Período	Grupos de artículos										Otros	
	Total	Bebidas	Almacén	Panadería	Lácteos	Carnes	Verdulería y frutería	Alimentos preparados y rotisería	Artículos de limpieza y perfumería	Indumentaria, calzado y textiles para el hogar		Electrónicos y artículos para el hogar
Total						en miles de pesos						
2003 Junio	1.305.758	132.680	357.372	43.128	169.464	160.915	55.104	28.738	194.525	27.376	43.228	93.228
Julio	1.367.152	133.991	372.135	43.979	187.144	163.471	52.371	30.741	201.404	26.677	49.150	106.089
Agosto	1.423.371	139.660	380.988	45.006	192.452	172.244	57.389	30.103	207.684	29.149	51.599	117.097
Septiembre	1.278.758	131.475	344.913	41.675	180.207	158.858	55.265	27.753	188.768	21.478	42.707	85.659
Octubre	1.397.425	152.785	360.806	43.475	194.038	170.261	64.227	30.146	208.242	26.633	56.715	90.097
Noviembre	1.402.114	163.494	366.173	42.604	180.896	168.253	67.781	25.530	215.476	29.847	54.395	87.665
Ciudad de Buenos Aires												
2003 Junio	290.586	33.135	68.242	12.433	41.432	36.139	16.675	10.973	41.655	3.891	11.463	14.548
Julio	292.513	31.903	67.654	12.503	44.816	35.526	15.357	11.304	41.404	3.447	12.741	15.858
Agosto	319.166	33.563	72.920	13.266	48.179	39.187	17.179	11.547	44.986	4.572	14.817	18.950
Septiembre	277.878	30.544	64.396	12.027	44.089	34.453	16.002	10.201	38.923	3.020	12.108	12.115
Octubre	299.519	34.640	66.800	12.339	46.735	35.950	18.493	11.087	43.220	3.738	14.268	12.249
Noviembre	305.382	37.466	71.496	12.280	41.689	36.384	19.448	9.094	44.591	5.575	12.498	14.861
24 partidos de la Provincia de Buenos Aires												
2003 Junio	370.263	43.995	99.566	11.647	48.458	39.340	15.369	8.560	54.679	7.652	15.725	25.272
Julio	378.180	42.549	101.369	11.308	53.518	37.775	13.206	9.366	55.190	6.826	18.308	28.765
Agosto	396.685	45.533	103.819	11.539	55.554	39.667	14.492	8.643	57.320	6.499	18.988	32.631
Septiembre	351.781	42.205	93.498	10.883	51.372	36.537	13.738	8.206	51.634	8.088	16.246	21.374
Octubre	397.429	51.086	99.967	11.596	56.545	41.125	16.442	8.885	58.840	7.641	21.361	23.941
Noviembre	399.735	53.789	100.060	11.627	51.558	40.081	17.411	7.337	61.361	9.474	20.248	26.789
Resto de Buenos Aires												
2003 Junio	154.974	16.110	43.889	6.235	19.080	18.200	6.729	2.320	22.811	3.564	4.129	11.907
Julio	162.405	15.815	46.449	6.141	21.969	17.353	6.140	2.478	24.083	3.638	5.107	13.232
Agosto	166.172	16.063	46.106	5.988	22.380	18.211	6.776	2.490	24.433	3.900	5.211	14.614
Septiembre	145.758	14.514	40.959	5.557	20.717	16.582	6.377	2.333	21.634	2.830	4.026	10.229
Octubre	165.195	17.973	44.690	5.821	22.863	18.117	7.596	2.684	24.944	3.652	5.943	10.912
Noviembre	162.768	18.914	42.898	5.643	21.649	17.089	7.963	2.350	25.301	4.041	5.526	11.394
Córdoba												
2003 Junio	101.791	8.787	31.480	1.795	13.318	12.534	2.509	1.065	15.118	2.516	4.221	8.448
Julio	105.047	9.285	32.019	1.889	13.791	13.296	2.537	1.200	15.086	2.358	3.900	9.686
Agosto	106.339	9.915	32.013	1.901	13.619	13.191	2.900	1.223	15.461	2.331	3.531	10.254
Septiembre	98.463	9.597	29.910	1.749	12.734	12.441	3.149	1.094	14.478	2.002	2.764	8.545
Octubre	105.577	10.712	30.338	1.854	14.390	13.090	3.286	1.125	14.622	2.177	4.303	9.680
Noviembre	104.331	11.116	29.453	1.773	13.356	13.658	3.520	1.132	15.050	1.954	5.341	7.978
Chubut												
2003 Junio	27.654	2.383	8.135	900	4.096	3.375	1.194	397	4.205	629	162	2.178
Julio	33.552	3.081	9.720	1.078	4.929	4.045	1.430	485	5.171	778	169	2.666
Agosto	33.257	3.039	9.559	1.073	4.863	4.177	1.507	722	5.048	722	187	2.622
Septiembre	30.761	2.837	8.709	968	4.590	3.900	1.488	459	4.759	684	153	2.214
Octubre	33.442	3.216	9.306	1.064	4.896	4.349	1.740	480	5.161	932	184	2.114
Noviembre	33.261	3.458	9.529	997	4.979	4.093	1.890	480	5.445	751	164	1.475

Cuadro 4. (continuación)

Período	Grupos de artículos										Total	Bebidas	Almacén	Panadería	Lácteos	Carnes	Verdulería y frutería	Alimentos preparados y rotisería	Artículos de limpieza y perfumería	Indumentaria, calzado y textiles para el hogar	Electrónicos y artículos para el hogar	Otros		
	en miles de pesos																							
Entre Ríos	21.051	1.678	4.467	915	2.107	3.004	917	512	2.763	663	792	3.233												
2003 Junio	20.669	1.715	4.538	853	2.235	2.215	806	512	2.780	617	908	3.490												
Julio	20.477	1.714	4.472	859	2.171	2.307	861	487	2.690	548	826	3.542												
Agosto	22.015	2.030	4.766	847	2.704	2.551	1.022	440	3.031	549	819	3.256												
Septiembre	20.480	1.886	3.899	795	2.169	2.289	1.049	443	2.766	660	1.017	3.507												
Octubre	20.666	2.322	4.612	731	2.187	2.153	1.148	389	3.056	666	996	2.406												
Noviembre																								
Mendoza	85.089	5.292	29.188	2.091	9.572	13.928	1.616	639	14.629	1.997	1.413	4.724												
2003 Junio	91.095	5.662	30.918	2.241	10.137	14.938	1.711	694	15.314	1.918	1.805	5.757												
Julio	97.291	5.773	32.624	2.350	10.523	15.719	2.020	756	16.261	2.200	2.107	6.958												
Agosto	87.363	5.843	28.932	2.172	9.768	14.550	2.049	735	14.888	1.536	1.691	5.199												
Septiembre	93.834	6.642	29.896	2.215	9.964	15.393	2.564	808	16.360	1.867	2.592	5.533												
Octubre	92.795	7.145	29.247	2.124	9.987	15.068	2.592	750	17.020	1.856	2.063	4.943												
Noviembre																								
Neuquén	32.040	2.651	9.291	838	3.507	3.907	1.286	842	4.587	1.379	550	3.202												
2003 Junio	36.465	3.177	10.175	937	4.073	4.381	1.458	958	5.201	1.495	673	3.937												
Julio	36.865	3.186	10.132	936	4.101	4.629	1.564	919	5.190	1.369	688	4.151												
Agosto	34.288	3.138	9.743	897	3.989	4.425	1.616	886	4.957	1.008	463	3.166												
Septiembre	36.950	3.539	10.134	947	4.125	4.688	1.862	953	5.279	1.298	620	3.505												
Octubre	36.281	3.734	9.825	900	3.895	4.338	1.912	839	5.473	1.396	648	3.321												
Noviembre																								
Santa Fe	66.300	6.784	19.157	2.197	7.618	7.323	3.249	1.397	8.572	1.826	2.482	5.695												
2003 Junio	68.324	6.918	19.456	2.195	7.915	7.591	3.287	1.406	8.696	1.730	2.694	6.436												
Julio	71.220	7.333	20.330	2.320	7.951	8.185	3.561	1.412	8.840	1.784	2.739	6.765												
Agosto	65.218	7.212	18.463	2.079	7.667	7.647	3.414	1.286	8.170	1.507	2.380	5.393												
Septiembre	69.520	8.016	18.372	2.172	8.262	7.959	3.737	1.398	8.788	1.735	3.062	6.019												
Octubre	70.266	8.273	19.652	2.121	7.190	7.879	3.807	1.124	8.957	1.849	3.600	5.814												
Noviembre																								
Tucumán	24.424	1.920	5.967	330	3.645	3.966	659	215	4.106	594	642	2.380												
2003 Junio	27.016	2.010	6.479	483	4.176	4.386	718	237	4.431	662	833	2.601												
Julio	25.593	1.822	6.319	493	3.930	4.374	705	227	4.071	463	670	2.519												
Agosto	23.297	1.752	5.826	463	3.652	4.073	651	215	3.808	223	545	2.089												
Septiembre	24.867	2.060	6.094	467	3.831	4.342	739	235	4.118	227	955	1.799												
Octubre	24.951	2.233	6.159	433	3.874	4.471	787	240	4.044	187	940	1.583												
Noviembre																								

Cuadro 4. (conclusión)

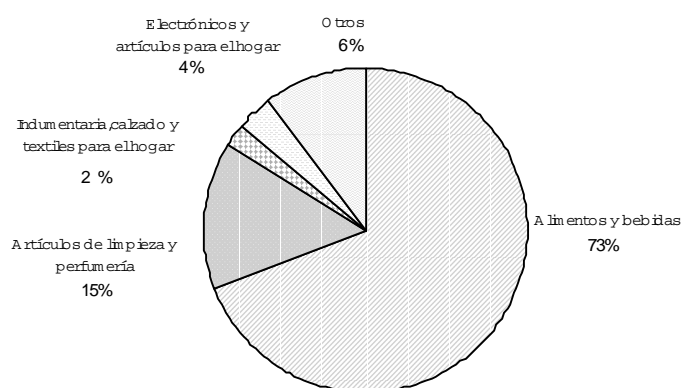
Periodo	Total	Grupos de artículos										
		Bebidas	Almacén	Panadería	Lácteos	Carnes	Verdulería y frutería	Alimentos preparados y rotisería	Artículos de limpieza y perfumería	Indumentaria, calzado y textiles para el hogar	Electrónicos y artículos para el hogar	Otros
Otras provincias del Norte¹												
2003 Junio	53.164	3.738	13.485	1.674	6.311	8.766	1.620	1.063	8.208	951	1.131	6.217
Julio	59.440	4.018	14.960	1.762	7.300	9.808	1.824	1.179	8.752	1.237	1.392	7.208
Agosto	58.630	4.019	14.613	1.752	7.384	10.011	1.772	1.057	8.312	912	1.315	7.483
Septiembre	54.546	4.024	13.711	1.647	7.083	9.616	1.734	1.022	7.888	441	1.105	6.275
Octubre	58.861	4.579	15.064	1.773	7.811	10.112	1.997	1.127	8.624	390	1.592	5.792
Noviembre	59.475	5.612	16.086	1.606	8.055	10.427	2.221	834	9.028	324	1.695	3.587
Otras provincias del Centro y del Oeste²												
2003 Junio	29.979	1.736	9.744	647	3.564	4.753	703	247	5.471	414	444	2.256
Julio	31.653	1.814	10.086	798	3.817	5.011	740	284	5.659	415	537	2.492
Agosto	31.276	1.790	10.203	796	3.447	5.109	792	266	5.527	315	396	2.635
Septiembre	30.096	1.992	9.379	751	3.749	4.940	789	266	5.393	224	315	2.298
Octubre	30.786	2.147	9.122	732	4.095	5.082	1.024	278	5.700	247	688	1.671
Noviembre	30.915	2.457	9.670	686	3.850	4.939	1.146	285	5.954	204	569	1.155
Otras provincias del Sur³												
2003 Junio	48.443	4.471	14.761	1.426	6.756	5.680	2.578	508	7.721	1.300	74	3.168
Julio	60.793	6.044	18.312	1.791	8.468	7.146	3.157	638	9.637	1.556	83	3.961
Agosto	60.400	5.910	17.878	1.733	8.350	7.477	3.260	616	9.545	1.534	124	3.973
Septiembre	57.294	5.787	16.621	1.635	8.093	7.143	3.236	610	9.205	1.366	92	3.506
Octubre	60.965	6.289	17.124	1.700	8.352	7.765	3.698	643	9.820	2.069	130	3.375
Noviembre	61.288	6.975	17.486	1.683	8.627	7.673	3.936	676	10.196	1.570	107	2.359

¹Comprende las provincias de Corrientes, Chaco, Formosa, Jujuy, Misiones, Salta y Santiago del Estero

²Comprende las provincias de Catamarca, La Rioja, San Juan y San Luis

³Comprende las provincias de La Pampa, Rio Negro, Santa Cruz y Tierra del Fuego

Gráfico 2. Composición porcentual de las ventas a precios corrientes, por grupos de artículos.
Todas las cadenas. Noviembre de 2003



Cuadro 5. Ventas, ventas por boca, ventas por metro cuadrado y ventas por operación a precios corrientes, según jurisdicción

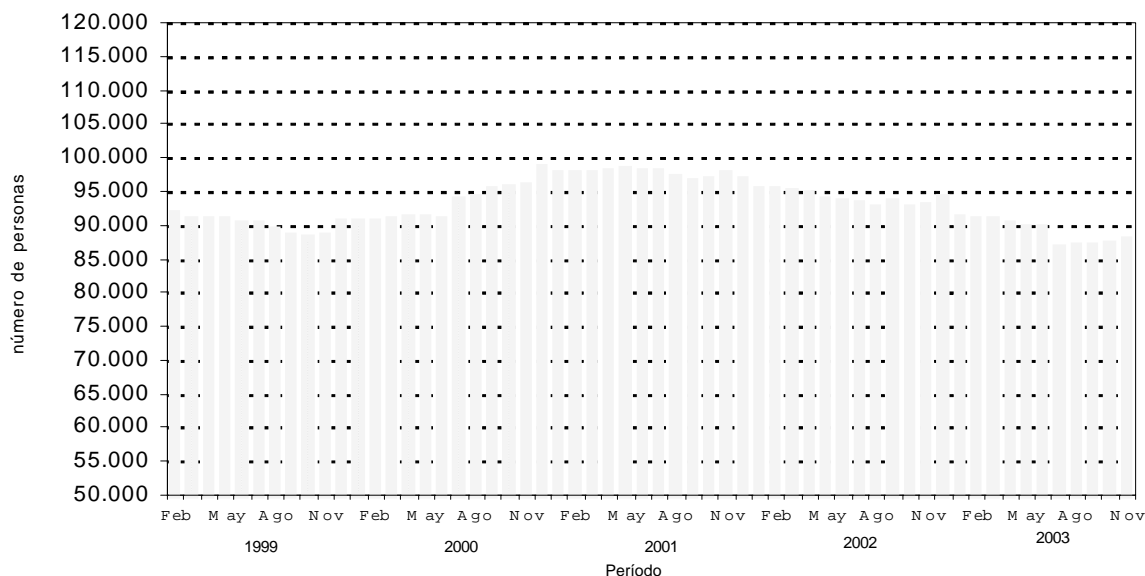
Período	Ventas totales en miles de pesos	Número de bocas	Ventas por boca en miles de pesos	Superficie del área de ventas en m ²	Ventas por m ² en pesos	Número de operaciones	Ventas por operación en pesos
Total							
2003 Junio	1.305.758	1.426	916	2.054.480	636	61.385.727	21,3
Julio	1.367.152	1.381	990	2.019.406	677	62.790.566	21,8
Agosto	1.423.371	1.388	1.025	2.022.817	704	61.142.840	23,3
Septiembre	1.278.758	1.394	917	2.035.292	628	57.202.337	22,4
Octubre	1.397.425	1.397	1.000	2.040.909	685	59.853.939	23,3
Noviembre	1.402.114	1.398	1.003	2.041.509	687	59.870.990	23,4
Ciudad de Buenos Aires							
2003 Junio	290.586	320	908	327.254	888	13.651.845	21,3
Julio	292.513	314	932	322.399	907	13.707.819	21,3
Agosto	319.166	319	1.001	324.565	983	13.336.512	23,9
Septiembre	277.878	322	863	335.299	829	12.294.306	22,6
Octubre	299.519	322	930	335.299	893	12.755.680	23,5
Noviembre	305.382	323	945	335.899	909	12.909.097	23,7
24 partidos de la provincia de Buenos Aires							
2003 Junio	370.263	400	926	623.812	594	14.454.129	25,6
Julio	378.180	388	975	610.783	619	14.873.780	25,4
Agosto	396.685	389	1.020	611.183	649	14.766.866	26,9
Septiembre	351.781	389	904	611.183	576	13.970.957	25,2
Octubre	397.429	390	1.019	612.383	649	14.718.232	27,0
Noviembre	399.735	390	1.025	612.383	653	15.037.471	26,6
Resto de Buenos Aires							
2003 Junio	154.974	225	689	315.407	491	8.286.575	18,7
Julio	162.405	200	812	301.145	539	8.019.430	20,3
Agosto	166.172	201	827	301.990	550	7.015.666	23,7
Septiembre	145.758	203	718	303.331	481	6.636.019	22,0
Octubre	165.195	204	810	303.881	544	6.938.892	23,8
Noviembre	162.768	204	798	303.881	536	6.670.760	24,4
Córdoba							
2003 Junio	101.791	91	1.119	161.200	631	4.489.534	22,7
Julio	105.047	91	1.154	161.200	652	4.492.243	23,4
Agosto	106.339	91	1.169	161.200	660	4.432.935	24,0
Septiembre	98.463	91	1.082	161.200	611	4.141.943	23,8
Octubre	105.577	91	1.160	161.200	655	4.298.169	24,6
Noviembre	104.331	91	1.146	161.200	647	4.464.237	23,4
Chubut							
2003 Junio	27.654	27	1.024	34.031	813	1.285.857	21,5
Julio	33.552	27	1.243	34.031	986	1.404.223	23,9
Agosto	33.257	27	1.232	34.031	977	1.402.420	23,7
Septiembre	30.761	27	1.139	34.031	904	1.320.593	23,3
Octubre	33.442	27	1.239	34.031	983	1.382.487	24,2
Noviembre	33.261	27	1.232	34.031	977	1.401.798	23,7

Cuadro 5. (conclusión)

Período	Ventas totales en miles de pesos	Número de bocas	Ventas por boca en miles de pesos	Superficie del área de ventas en m ²	Ventas por m ² en pesos	Número de operaciones	Ventas por operación en pesos
Entre Ríos							
2003 Junio	21.051	18	1.170	37.861	556	1.068.105	19,7
Julio	20.669	16	1.292	34.933	592	1.019.037	20,3
Agosto	20.477	16	1.280	34.933	586	1.005.519	20,4
Septiembre	22.015	16	1.376	34.933	630	926.529	23,8
Octubre	20.480	16	1.280	34.933	586	969.452	21,1
Noviembre	20.666	16	1.292	34.933	592	930.037	22,2
Mendoza							
2003 Junio	85.089	109	781	155.710	546	6.142.782	13,9
Julio	91.095	109	836	155.710	585	6.408.546	14,2
Agosto	97.291	109	893	155.710	625	6.744.614	14,4
Septiembre	87.363	109	801	155.710	561	6.101.904	14,3
Octubre	93.834	109	861	155.710	603	6.423.756	14,6
Noviembre	92.795	109	851	155.710	596	6.320.844	14,7
Neuquén							
2003 Junio	32.040	33	971	52.943	605	1.326.142	24,2
Julio	36.465	33	1.105	52.943	689	1.448.924	25,2
Agosto	36.865	33	1.117	52.943	696	1.426.012	25,9
Septiembre	34.288	33	1.039	52.943	648	1.377.234	24,9
Octubre	36.950	33	1.120	52.943	698	1.463.268	25,3
Noviembre	36.281	33	1.099	52.943	685	1.421.493	25,5
Santa Fe							
2003 Junio	66.300	57	1.163	110.149	602	2.976.665	22,3
Julio	68.324	57	1.199	110.149	620	3.075.187	22,2
Agosto	71.220	57	1.249	110.149	647	3.054.500	23,3
Septiembre	65.218	58	1.124	110.549	590	2.879.509	22,6
Octubre	69.520	59	1.178	114.416	608	3.028.929	23,0
Noviembre	70.266	59	1.191	114.416	614	2.833.059	24,8
Tucumán							
2003 Junio	24.424	11	2.220	29.215	836	905.299	27,0
Julio	27.016	11	2.456	29.215	925	927.273	29,1
Agosto	25.593	11	2.327	29.215	876	882.394	29,0
Septiembre	23.297	11	2.118	29.215	797	819.714	28,4
Octubre	24.867	11	2.261	29.215	851	830.223	30,0
Noviembre	24.951	11	2.268	29.215	854	835.891	29,8
Otras provincias del Norte¹							
2003 Junio	53.164	44	1.208	101.553	524	2.894.384	18,4
Julio	59.440	44	1.351	101.553	585	3.066.545	19,4
Agosto	58.630	44	1.333	101.553	577	2.830.191	20,7
Septiembre	54.546	44	1.240	101.553	537	2.610.122	20,9
Octubre	58.861	44	1.338	101.553	580	2.775.957	21,2
Noviembre	59.475	44	1.352	101.553	586	2.836.085	21,0
Otras provincias del Centro y del Oeste²							
2003 Junio	29.979	29	1.034	44.332	676	1.356.977	22,1
Julio	31.653	29	1.091	44.332	714	1.469.520	21,5
Agosto	31.276	29	1.078	44.332	705	1.403.073	22,3
Septiembre	30.096	29	1.038	44.332	679	1.358.322	22,2
Octubre	30.786	29	1.062	44.332	694	1.311.929	23,5
Noviembre	30.915	29	1.066	44.332	697	1.359.846	22,7
Otras provincias del Sur³							
2003 Junio	48.443	62	781	61.013	794	2.547.433	19,0
Julio	60.793	62	981	61.013	996	2.878.039	21,1
Agosto	60.400	62	974	61.013	990	2.842.138	21,3
Septiembre	57.294	62	924	61.013	939	2.765.185	20,7
Octubre	60.965	62	983	61.013	999	2.956.965	20,6
Noviembre	61.288	62	989	61.013	1.005	2.850.372	21,5

¹Comprende las provincias de Corrientes, Chaco, Formosa, Jujuy, Misiones, Salta y Santiago del Estero²Comprende las provincias de Catamarca, La Rioja, San Juan y San Luis³Comprende las provincias de La Pampa, Rio Negro, Santa Cruz y Tierra del Fuego

Gráfico 3. Evolución mensual del personal ocupado. Todas las cadenas



Cuadro 6. Personal ocupado asalariado, por categoría. Todas las cadenas

Período	Total	Categorías	
		Gerentes, supervisores y otro personal jerárquico	Cajeros, administrativos, reposidores y otros
Número de personas			
Todas las cadenas			
2003 Junio	89.601	10.780	78.821
Julio	86.569	10.725	75.844
Agosto	86.864	10.780	76.084
Setiembre	87.080	10.740	76.340
Octubre	87.226	10.697	76.529
Noviembre	87.692	10.731	76.961

Cuadro 7. Sueldos y salarios brutos y contribuciones patronales, por categoría. Todas las cadenas

Período	Categorías					
			Gerentes, supervisores y otro personal jerárquico		Cajeros, administrativos, reposidores y otros	
	Sueldos y salarios brutos	Contribuciones patronales	Sueldos y salarios brutos	Contribuciones patronales	Sueldos y salarios brutos	Contribuciones patronales
en miles de pesos						
2003 Junio ¹	94.248	22.771	26.140	5.887	68.108	16.884
Julio	70.753	15.899	18.800	4.175	51.953	11.724
Agosto	71.685	16.216	19.014	4.230	52.671	11.986
Septiembre	72.382	16.386	18.881	4.176	53.501	12.210
Octubre	72.739	16.706	19.301	4.233	53.438	12.473
Noviembre	77.896	18.920	21.746	5.976	56.150	12.944

¹ Se incluye aguinaldo

Cuadro 8. Sueldos y salarios brutos promedio, por categoría. Todas las cadenas

Período	Total	Categorías	
		Gerentes, supervisores y otro personal jerárquico	Cajeros, administrativos, reposidores y otros
en pesos			
2003 Junio ¹	1.052	2.425	864
Julio	817	1.753	685
Agosto	825	1.764	692
Septiembre	831	1.758	701
Octubre	834	1.804	698
Noviembre	888	2.026	730

¹ Se incluye aguinaldo

Cuadro 9. Cantidad de cadenas relevadas, por tipo de cadena

	Período	Cantidad de cadenas		
		Total	Grandes	Medianas
1996	Enero	89	15	74
	Febrero	89	15	74
	Marzo	89	15	74
	Abril	89	15	74
	Mayo	89	15	74
	Junio	90	15	75
	Julio	92	15	77
	Agosto	92	15	77
	Septiembre	92	15	77
	Octubre	91	15	76
	Noviembre	90	15	75
	Diciembre	90	15	75
1997	Enero	89	15	74
	Febrero	89	15	74
	Marzo	86	15	71
	Abril	86	15	71
	Mayo	84	15	69
	Junio	84	15	69
	Julio	84	15	69
	Agosto	83	15	68
	Septiembre	83	15	68
	Octubre	82	15	67
	Noviembre	82	15	67
	Diciembre	82	15	67
1998	Enero	82	15	67
	Febrero	82	15	67
	Marzo	82	15	67
	Abril	82	15	67
	Mayo	81	15	66
	Junio	77	15	62
	Julio	78	13	65
	Agosto	76	13	63
	Septiembre	78	13	65
	Octubre	79	13	66
	Noviembre	79	13	66
	Diciembre	79	13	66
1999	Enero	80	13	67
	Febrero	81	13	68
	Marzo	81	13	68
	Abril	81	13	68
	Mayo	81	13	68
	Junio	81	13	68
	Julio	81	13	68
	Agosto	79	13	66
	Septiembre	77	13	64
	Octubre	77	13	64
	Noviembre	77	13	64
	Diciembre	77	13	64
2000	Enero	77	12	65
	Febrero	77	12	65
	Marzo	77	12	65
	Abril	77	12	65
	Mayo	77	12	65
	Junio	77	12	65
	Julio	77	11	66
	Agosto	77	11	66
	Septiembre	77	11	66
	Octubre	76	11	65
	Noviembre	76	11	65
	Diciembre	77	11	66
2001	Enero	77	11	66
	Febrero	77	11	66
	Marzo	77	11	66
	Abril	77	11	66
	Mayo	77	11	66
	Junio	77	11	66
	Julio	77	11	66
	Agosto	78	11	67
	Septiembre	78	11	67
	Octubre	78	11	67
	Noviembre	78	11	67
	Diciembre	78	11	67
2002	Enero	78	11	67
	Febrero	78	11	67
	Marzo	78	11	67
	Abril	78	11	67
	Mayo	78	11	67
	Junio	78	11	67
	Julio	76	11	65
	Agosto	75	11	64
	Setiembre	76	11	65
	Octubre	76	11	65
	Noviembre	76	11	65
	Diciembre	75	11	64
2003	Enero	74	11	63
	Febrero	73	11	62
	Marzo	71	11	60
	Abril	71	11	60
	Mayo	70	11	59
	Junio	71	11	60
	Julio	71	10	61
	Agosto	73	10	63
	Setiembre	73	10	63
	Octubre	74	10	64
	Noviembre	74	10	64

Cuadro 10. Evolución de los índices de ventas a precios constantes sin desestacionalizar. Índice base 1997=100

Período	1997	1998	1999	2000	2001	2002	2003
	100,0	107,3	109,7	111,9	106,3	78,7	
Enero	91,2	101,5	102,0	104,8	105,8	96,4	66,0
Febrero	89,7	97,9	100,8	103,4	100,5	88,3	62,8
Marzo	105,3	109,4	112,8	112,4	116,4	98,0	72,0
Abril	95,1	103,3	106,1	114,8	110,4	76,2	66,8
Mayo	98,6	106,9	106,5	104,7	102,0	73,5	68,4
Junio	95,4	100,6	104,0	106,0	108,2	74,5	68,1
Julio	97,5	106,3	113,9	115,7	107,9	70,8	71,0
Agosto	100,9	108,2	108,1	108,1	103,0	71,8	73,5
Septiembre	92,2	99,9	103,0	108,8	100,3	67,1	68,5
Octubre	99,8	111,4	114,7	110,9	100,5	69,4	74,6
Noviembre	103,7	104,7	104,9	107,7	97,8	69,8	72,9
Diciembre	130,5	137,6	139,9	145,2	123,0	88,5	

Cuadro 11. Variación interanual de los índices de ventas a precios constantes sin desestacionalizar. Índice base 1997=100

Período	1998	1999	2000	2001	2002	2003
	7,3	2,2	2,0	-5,0	-26,0	
Enero	11,3	0,5	2,7	1,0	-8,9	-31,5
Febrero	9,1	3,0	2,6	-2,8	-12,1	-28,9
Marzo	3,9	3,1	-0,4	3,6	-15,8	-26,5
Abril	8,6	2,7	8,2	-3,8	-31,0	-12,3
Mayo	8,4	-0,4	-1,7	-2,6	-27,9	-6,9
Junio	5,5	3,4	1,9	2,1	-31,1	-8,6
Julio	9,0	7,1	1,6	-6,7	-34,4	0,3
Agosto	7,2	-0,1	0,0	-4,7	-30,3	2,4
Septiembre	8,4	3,1	5,6	-7,8	-33,1	2,1
Octubre	11,6	3,0	-3,3	-9,4	-30,9	7,5
Noviembre	1,0	0,2	2,7	-9,2	-28,6	4,4
Diciembre	5,4	1,7	3,8	-15,3	-28,0	

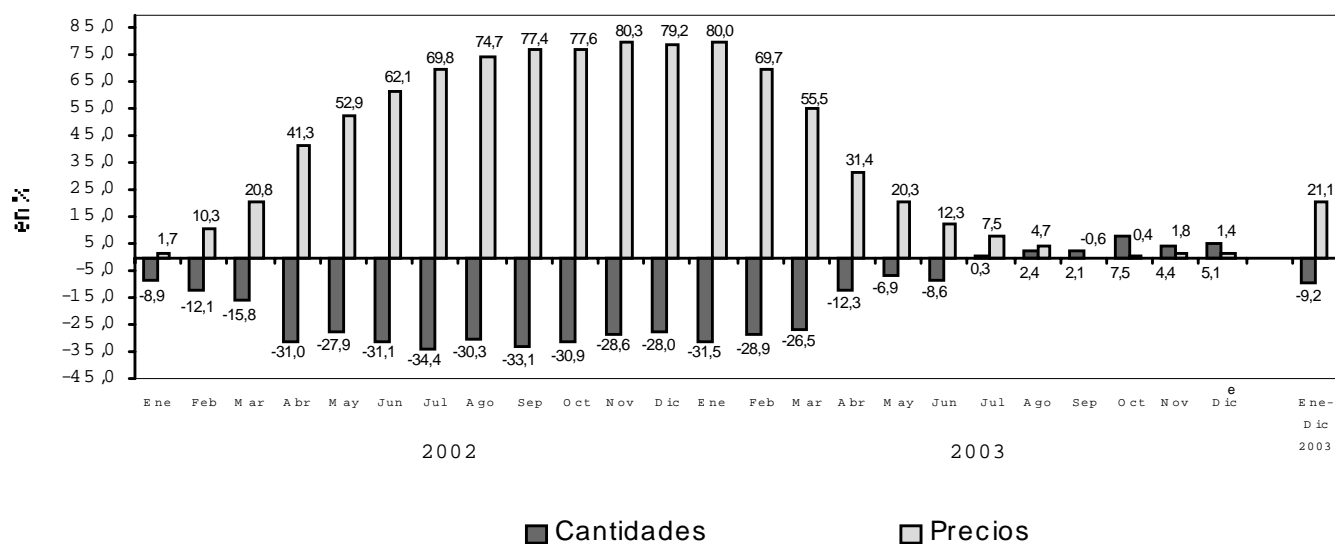
Cuadro 12. Evolución de los índices de precios implícitos de la Encuesta de Supermercados. Índice base 1997=100

Período	1997	1998	1999	2000	2001	2002	2003
	100,0	101,6	98,1	95,9	95,0	143,5	
Enero	99,6	99,6	100,4	95,8	94,6	96,2	173,2
Febrero	100,1	100,2	99,5	95,9	94,6	104,3	177,0
Marzo	99,8	100,9	99,6	96,5	95,0	114,8	178,5
Abril	99,9	101,8	99,7	96,1	95,7	135,2	177,7
Mayo	100,2	102,3	99,0	96,3	95,8	146,5	176,3
Junio	100,5	102,5	98,7	96,1	95,0	154,0	173,0
Julio	100,3	102,8	97,7	95,8	95,1	161,5	173,6
Agosto	100,7	102,7	97,4	96,1	95,3	166,5	174,4
Septiembre	100,7	102,3	97,0	96,0	95,4	169,2	168,2
Octubre	100,2	102,2	96,8	96,5	94,7	168,2	168,8
Noviembre	99,5	101,8	95,9	95,1	94,4	170,2	173,3
Diciembre	99,0	100,7	95,6	94,1	94,2	168,9	

Cuadro 13. Variación interanual de los índices de precios implícitos de la Encuesta de Supermercados. Índice base 1997=100

Período	1998	1999	2000	2001	2002	2003
	1,6	-3,4	-2,2	-0,9	51,1	
Enero	0,0	0,8	-4,6	-1,3	1,7	80,0
Febrero	0,1	-0,7	-3,6	-1,4	10,3	69,7
Marzo	1,1	-1,3	-3,1	-1,6	20,8	55,5
Abril	1,9	-2,1	-3,6	-0,4	41,3	31,4
Mayo	2,1	-3,2	-2,7	-0,5	52,9	20,3
Junio	2,0	-3,7	-2,6	-1,1	62,1	12,3
Julio	2,5	-5,0	-1,9	-0,7	69,8	7,5
Agosto	2,0	-5,2	-1,3	-0,8	74,7	4,7
Septiembre	1,6	-5,2	-1,0	-0,6	77,4	-0,6
Octubre	2,0	-5,3	-0,3	-1,9	77,6	0,4
Noviembre	2,3	-5,8	-0,8	-0,7	80,3	1,8
Diciembre	1,7	-5,1	-1,6	0,1	79,2	

Gráfico 4. Precios y cantidades, variación porcentual respecto a igual período del año anterior



Cuadro 14. Ventas de Supermercados. Series a precios corrientes, a precios constantes, desestacionalizada a precios constantes, tendencia y sus variaciones. Índices base 1997=100

Período	Precios Corrientes				Precios Constantes				Desestacionalizada a Precios Constantes				Tendencia Ciclo	
	Serie	Variaciones porcentuales		Serie	Variaciones porcentuales	Serie	Variaciones porcentuales		Serie	Variaciones porcentuales	Serie	Variaciones porcentuales		Tendencia Ciclo
		mensual	interanual				mensual	interanual				mensual	interanual	
1996	Ene	85,1	-	84,9	-	90,7	-	90,7	-	91,3	-	-	-	-
	Feb	87,0	2,2	87,3	2,8	91,7	1,1	91,7	1,1	91,7	0,4	0,4	0,4	0,4
	Mar	97,8	12,5	97,5	11,7	91,8	0,1	91,8	0,1	92,1	0,4	0,4	0,4	0,4
	Abr	91,7	-6,3	91,1	-6,6	93,1	1,4	93,1	1,4	92,6	0,5	0,5	0,5	0,5
	May	89,3	-2,6	88,7	-2,6	93,2	0,1	93,2	0,1	93,1	0,5	0,5	0,5	0,5
	Jun	93,2	4,3	92,7	4,5	94,3	1,2	94,3	1,2	93,6	0,5	0,5	0,5	0,5
	Jul	92,9	-0,3	91,7	-1,1	93,7	-0,6	93,7	-0,6	94,0	0,4	0,4	0,4	0,4
	Ago	95,5	2,7	94,9	3,5	95,0	1,4	95,0	1,4	94,5	0,5	0,5	0,5	0,5
	Sep	87,4	-8,4	85,9	-9,5	93,3	-1,8	93,3	-1,8	94,9	0,4	0,4	0,4	0,4
	Oct	91,9	5,1	90,5	5,4	92,2	-1,2	92,2	-1,2	95,4	0,5	0,5	0,5	0,5
	Nov	96,2	4,7	95,7	5,7	96,1	4,2	96,1	4,2	95,9	0,5	0,5	0,5	0,5
	Dic	123,0	27,8	123,3	28,8	96,9	0,8	96,9	0,8	96,4	0,5	0,5	0,5	0,5
1997	Ene	90,8	-26,2	91,2	-26,0	97,0	7,4	97,0	7,4	97,0	6,9	6,9	6,9	6,9
	Feb	89,7	-1,2	89,7	-1,6	97,1	2,7	97,1	2,7	97,7	0,7	0,7	0,7	0,7
	Mar	105,1	17,2	105,3	17,4	96,0	8,0	96,0	8,0	98,3	0,6	0,6	0,6	0,6
	Abr	95,0	-9,6	95,1	-9,7	101,1	4,4	101,1	4,4	98,8	0,5	0,5	0,5	0,5
	May	98,8	4,0	98,6	3,7	100,4	11,2	100,4	11,2	99,3	0,5	0,5	0,5	0,5
	Jun	95,9	-2,9	95,4	-3,2	100,4	2,9	100,4	2,9	99,8	0,5	0,5	0,5	0,5
	Jul	97,8	2,0	97,5	2,2	99,5	6,3	99,5	6,3	100,2	0,4	0,4	0,4	0,4
	Ago	101,6	3,9	100,9	3,5	100,3	6,3	100,3	6,3	100,7	0,5	0,5	0,5	0,5
	Sep	92,8	-8,7	92,2	-8,6	100,6	7,3	100,6	7,3	101,2	0,5	0,5	0,5	0,5
	Oct	100,0	7,8	99,8	8,2	101,2	10,3	101,2	10,3	101,9	0,7	0,7	0,7	0,7
	Nov	103,1	3,1	103,7	3,9	103,9	8,4	103,9	8,4	102,7	0,8	0,8	0,8	0,8
	Dic	129,2	25,3	130,5	25,8	103,4	5,8	103,4	5,8	103,6	0,9	0,9	0,9	0,9
1998	Ene	101,1	-21,8	101,5	-22,2	104,2	11,3	104,2	11,3	104,5	0,9	0,9	0,9	0,9
	Feb	98,1	-2,9	97,9	-3,5	106,2	9,1	106,2	9,1	105,3	0,8	0,8	0,8	0,8
	Mar	110,4	12,5	109,4	11,7	106,9	3,9	106,9	3,9	106,1	0,8	0,8	0,8	0,8
	Abr	105,1	-4,8	103,3	-5,6	105,6	8,6	105,6	8,6	106,7	0,6	0,6	0,6	0,6
	May	109,4	4,0	106,9	3,5	108,5	8,4	108,5	8,4	107,2	0,5	0,5	0,5	0,5
	Jun	103,1	-5,7	100,6	-5,9	106,6	5,5	106,6	5,5	107,6	0,4	0,4	0,4	0,4
	Jul	109,3	6,0	106,3	5,7	107,9	9,0	107,9	9,0	107,6	0,4	0,4	0,4	0,4
	Ago	111,1	1,7	108,2	1,8	108,1	7,2	108,1	7,2	107,9	0,3	0,3	0,3	0,3
	Sep	102,2	-8,0	99,9	-7,7	108,8	8,4	108,8	8,4	108,4	0,2	0,2	0,2	0,2
	Oct	113,9	11,4	111,4	11,5	109,3	11,6	109,3	11,6	108,6	0,2	0,2	0,2	0,2
	Nov	106,6	-6,4	104,7	-6,0	108,3	1,0	108,3	1,0	108,9	0,3	0,3	0,3	0,3
	Dic	138,6	30,1	137,6	31,4	109,1	5,4	109,1	5,4	109,0	0,1	0,1	0,1	0,1
1999	Ene	102,4	-26,1	102,0	-25,9	103,6	0,5	103,6	0,5	109,2	0,2	0,2	0,2	0,2
	Feb	100,3	-2,1	100,8	-1,2	109,6	3,0	109,6	3,0	109,4	0,2	0,2	0,2	0,2
	Mar	112,4	12,1	112,8	11,9	109,3	3,1	109,3	3,1	109,6	0,2	0,2	0,2	0,2
	Abr	105,8	-5,8	106,1	-5,9	109,6	2,7	109,6	2,7	109,8	0,2	0,2	0,2	0,2
	May	105,4	-0,4	106,5	0,4	109,1	-0,4	109,1	-0,4	110,1	0,3	0,3	0,3	0,3
	Jun	102,6	-2,7	104,0	-2,3	110,4	3,4	110,4	3,4	110,4	0,3	0,3	0,3	0,3
	Jul	111,4	8,5	113,9	9,5	111,8	7,1	111,8	7,1	110,6	0,2	0,2	0,2	0,2
	Ago	105,3	-5,5	108,1	-5,1	111,5	-0,1	111,5	-0,1	110,7	0,1	0,1	0,1	0,1
	Sep	99,9	-5,1	103,0	-4,7	111,8	3,1	111,8	3,1	110,8	0,1	0,1	0,1	0,1
	Oct	111,0	11,1	114,7	11,4	111,7	3,0	111,7	3,0	110,7	-0,1	-0,1	-0,1	-0,1

Cuadro 14. Continuación

Periodo	Precios Corrientes			Precios Constantes			Desestacionalizada a Precios Constantes			Tendencia Ciclo		
	Serie	Variaciones porcentuales		Serie	Variaciones porcentuales		Serie	Variaciones porcentuales		Serie	Variaciones porcentuales mensual	
		mensual	interanual		mensual	interanual		mensual	interanual			
2000	Nov	100,6	-9,3	-5,6	104,9	-8,5	0,2	109,2	-2,2	0,8	110,6	-0,1
	Dic	133,8	32,9	-3,5	139,9	33,4	1,7	110,5	1,2	1,3	110,4	-0,2
	Ene	100,3	-25,0	-2,0	104,8	-25,1	2,7	106,4	-3,7	2,7	110,4	0,0
	Feb	99,2	-1,2	-1,1	103,4	-1,3	2,6	109,4	2,8	-0,2	110,6	0,2
	Mar	108,6	9,5	-3,4	112,4	8,7	-0,4	110,4	0,9	1,0	110,9	0,3
	Abr	110,3	1,6	4,2	114,8	2,1	8,2	112,5	1,9	2,6	111,4	0,5
	May	100,9	-8,5	-4,3	104,7	-8,8	-1,7	112,3	-0,2	2,9	111,8	0,4
	Jun	101,8	0,9	-0,7	106,0	1,2	1,9	112,1	-0,2	1,5	112,2	0,4
	Jul	110,9	8,8	-0,5	115,7	9,2	1,6	113,2	1,0	1,3	112,4	0,2
	Ago	103,8	-6,4	-1,4	108,1	-6,6	0,0	112,5	-0,6	0,9	112,4	0,0
	Sep	104,4	0,6	4,6	108,8	0,6	5,6	113,2	0,6	1,3	112,2	-0,2
	Oct	107,0	2,5	-3,6	110,9	1,9	-3,3	111,8	-1,2	0,1	112,0	-0,2
2001	Nov	102,4	-4,3	1,8	107,7	-2,9	2,7	112,2	0,4	2,7	111,7	-0,3
	Dic	136,7	33,5	2,2	145,2	34,8	3,8	110,0	-2,0	-0,5	111,4	-0,3
	Ene	100,0	-26,8	-0,3	105,8	-27,1	1,0	111,2	1,1	4,5	111,2	-0,2
	Feb	95,1	-4,9	-4,1	100,5	-5,0	-2,8	109,5	-1,5	0,1	111,1	-0,1
	Mar	110,6	16,3	1,9	116,4	15,8	3,6	110,7	1,1	0,3	110,9	-0,2
	Abr	105,7	-4,5	-4,2	110,4	-5,2	-3,8	112,1	1,3	-0,4	110,7	-0,2
	May	97,7	-7,5	-3,2	102,0	-7,6	-2,6	109,9	-2,0	-2,1	110,2	-0,5
	Jun	102,7	5,1	0,9	108,2	6,1	2,1	110,8	0,8	-1,2	109,5	-0,6
	Jul	102,7	-0,1	-7,4	107,9	-0,3	-6,7	109,2	-1,4	-3,5	108,4	-1,0
	Ago	98,2	-4,4	-5,4	103,0	-4,5	-4,7	106,9	-2,1	-5,0	106,9	-1,4
	Sep	95,6	-2,6	-8,4	100,3	-2,6	-7,8	103,8	-2,9	-8,3	105,2	-1,6
	Oct	95,2	-0,5	-11,1	100,5	0,2	-9,4	102,0	-1,7	-8,8	103,2	-1,9
2002	Nov	92,3	-3,1	-9,9	97,8	-2,7	-9,2	101,2	-0,8	-9,8	100,9	-2,2
	Dic	115,9	25,6	-15,2	123,0	25,8	-15,3	93,4	-7,7	-15,1	98,1	-2,8
	Ene	92,8	-19,9	-7,2	96,4	-21,6	-8,9	100,9	8,0	-9,3	95,0	-3,2
	Feb	92,1	-0,8	-3,2	88,3	-8,4	-12,1	96,2	-4,7	-12,1	91,6	-3,6
	Mar	112,4	22,1	1,6	98,0	11,0	-15,8	89,3	-7,2	-19,3	87,9	-4,0
	Abr	103,1	-8,3	-2,5	76,2	-22,2	-31,0	81,2	-9,1	-27,6	84,1	-4,3
	May	107,7	4,5	10,2	73,5	-3,5	-27,9	79,2	-2,5	-27,9	80,6	-4,2
	Jun	114,8	6,6	11,7	74,5	1,4	-31,1	76,1	-3,9	-31,3	77,4	-4,0
	Jul	114,3	-0,4	11,3	70,8	-5,0	-34,4	72,4	-4,9	-33,7	74,7	-3,5
	Ago	119,5	4,5	21,7	71,8	1,4	-30,3	72,1	-0,4	-32,6	72,6	-2,8
	Sep	113,5	-5,0	18,7	67,1	-6,5	-33,1	71,8	-0,4	-30,8	71,0	-2,2
	Oct	116,7	2,8	22,6	69,4	3,4	-30,9	70,4	-1,9	-31,0	70,0	-1,4
2003	Nov	118,8	1,8	28,7	69,8	0,6	-28,6	69,8	-0,9	-31,0	69,2	-1,1
	Dic	149,4	25,8	28,9	88,5	26,8	-28,0	69,3	-0,7	-25,8	68,8	-0,6
	Ene	114,3	-23,5	23,2	66,0	-25,4	-31,5	68,6	-1,0	-32,0	68,6	-0,3
	Feb	111,1	-2,8	20,6	62,8	-4,8	-28,9	68,3	-0,4	-29,0	68,7	0,1
	Mar	128,6	15,7	14,3	72,0	14,6	-26,5	68,4	0,1	-23,4	69,1	0,6
	Abr	118,1	-8,1	14,6	66,8	-7,2	-12,3	68,8	0,6	-15,3	69,8	1,0
	May	120,0	1,6	11,5	68,4	2,4	-6,9	71,3	3,6	-10,0	70,7	1,3
	Jun	117,1	-2,4	2,1	68,1	-0,4	-8,6	72,0	1,0	-5,4	71,5	1,1
	Jul	122,6	4,7	7,3	71,0	4,3	0,3	72,9	1,3	0,7	72,3	1,1
	Ago	127,7	4,1	6,9	73,5	3,5	2,4	73,3	0,5	1,7	72,9	0,8
	Sep	114,7	-10,2	1,1	68,2	-7,2	1,6	73,4	0,1	2,2	73,2	0,4
	Oct	125,4	9,3	7,4	74,6	9,4	7,5	75,3	2,6	7,0	73,4	0,3
Nov	125,8	0,3	5,9	72,9	-2,3	4,4	72,6	-3,6	4,0	73,5	0,1	

SINTESIS METODOLOGICA

Características del ajuste estacional:

Las opciones del ajuste estacional del Índice de ventas en supermercados a precios constantes son las que se detallan a continuación y serán las que se utilicen en los próximos 12 meses.

- Extensión con un año de pronóstico mediante el modelo Arima $\log(011)(011)_{12}$.
- Ajuste por días de actividad.
- Ajuste por efecto pascuas.

Estimación de la Tendencia Ciclo:

La tendencia ciclo se estima utilizando la metodología recomendada por la Dra. Estela Dagum. Esta consiste esencialmente en un suavizado especial de la serie desestacionalizada obtenida mediante un post procesamiento utilizando opciones específicas. Dichas opciones son:

- Extensión de la serie desestacionalizada modificada por valores extremos con el modelo Arima $\log(011)(001)_{12}$.
- Henderson de 13 términos para estimar la tendencia usando límites más estrictos para la identificación y reemplazo de los valores extremos.

Para mayor información acerca del ajuste estacional y estimación de la Tendencia para este índice se puede consultar la Síntesis Metodológica que está disponible en la Dirección de Difusión del INDEC.