



Encuesta de Supermercados

SÍNTESIS DE LOS RESULTADOS

• Diciembre de 2005: Resultados anticipados

El anticipo de resultados del mes de diciembre de 2005 indica que en ese mes las ventas desestacionalizadas a precios constantes disminuyeron 2,6% con respecto a noviembre de 2005. Además, la tendencia ciclo registró una variación positiva de 0,1% con relación al mes anterior.¹

Por otro lado, la evolución interanual de las ventas desestacionalizadas a precios constantes de diciembre de 2005 con relación a igual mes del año anterior registró una variación positiva de 1,5%.

Las ventas a precios corrientes alcanzaron a \$2.330,4 millones. Esto significa un aumento de 31,3% con respecto a noviembre de 2005 y una suba de 13,4% con relación a igual mes del año anterior.

Con esta estimación para el mes de diciembre de 2005, las ventas a precios corrientes del año 2005 aumentaron 14,5% con respecto a las ventas corrientes del año 2004. (ver pág. 3).

• Noviembre de 2005: Datos completos

En el mes de noviembre de 2005 las ventas desestacionalizadas a precios constantes aumentaron 0,2% con respecto a octubre de 2005. Además, la tendencia ciclo no registró una variación positiva de 0,2% con relación al mes anterior.

Por otro lado, la variación interanual de las ventas desestacionalizadas a precios constantes de noviembre de 2005 con relación a igual mes del año anterior registró una variación positiva de 8,2%.

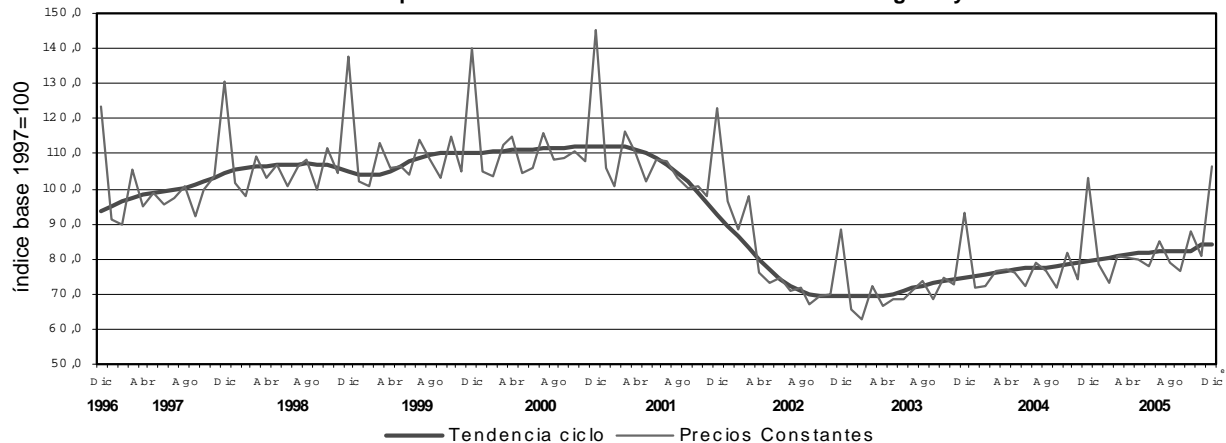
Las ventas a precios corrientes en el mes de noviembre de 2005 de las 73 cadenas relevadas alcanzaron a \$1.775,1 millones, lo que representa una disminución de 5,3% con relación al mes de octubre de 2005 y una suba de 20,2% con respecto a igual mes del año anterior. Por otra parte, las ventas a precios corrientes de los primeros once

meses del año 2005 aumentaron 14,7% con respecto a las ventas corrientes de los primeros once meses del año 2004. En el caso de las cadenas grandes este incremento fue de 14,3%, mientras que en las cadenas medianas fue de 16,4%. (ver pág.11)

Ventas a precios promedio de 1997. Series desestacionalizada y tendencia ciclo. Variaciones porcentuales

Período	Variación porcentual			
	respecto al período anterior		respecto a igual período del año anterior	
	Desestacionalizada	Tendencia Ciclo	Desestacionalizada	
2004	Ene	-0,8	0,7	5,7
	Feb	2,4	0,8	9,0
	Mar	0,8	0,7	10,4
	Abr	1,6	0,7	13,4
	May	-0,8	0,5	11,1
	Jun	-1,3	0,3	7,5
	Jul	0,7	0,3	6,8
	Ago	2,0	0,3	8,2
	Sep	-1,3	0,3	4,9
	Oct	1,0	0,5	5,5
	Nov	0,0	0,5	6,1
	Dic	5,0	0,6	9,5
2005	Ene	-1,0	0,8	9,3
	Feb	-0,5	0,6	6,2
	Mar	0,2	0,6	5,6
	Abr	-2,1	0,6	1,8
	May	5,7	0,4	8,4
	Jun	-2,4	0,4	7,2
	Jul	0,7	0,2	7,3
	Ago	-0,7	0,2	4,5
	Sep	0,0	0,1	5,8
	Oct	3,2	0,0	7,9
	Nov	0,2	0,2	8,2
	Dic ^e	-2,6	0,1	1,5

Evolución de las ventas a precios constantes. Base 1997=100. Series original y tendencia ciclo



¹Para los meses de noviembre y diciembre de 2005 las opciones para la desestacionalización producen un sobreajuste debido al efecto calendario y la influencia de los fines de semanas en el mes de enero de 2006 se publicará una actualización de la metodología de desestacionalización de esta

CONTENIDO

	Página
ENCUESTA DE SUPERMERCADOS	
SÍNTESIS DE RESULTADOS	1
ANTICIPO DE LOS RESULTADOS - DICIEMBRE DE 2005	3
ANÁLISIS DE LOS RESULTADOS DE NOVIEMBRE DE 2005	4
SÍNTESIS METODOLÓGICA	24
 CUADROS Y GRÁFICOS DE LA EVOLUCIÓN MENSUAL DEL SECTOR 	
Cuadro 1. Ventas a precios corrientes, ventas por m ² a precios corrientes y a precios constantes. Evolución mensual según tipo de cadena	9
Cuadro 2. Ventas a precios corrientes y ventas por m ² a precios corrientes. Variaciones respecto a períodos anteriores, según tipo de cadena	11
Cuadro 3. Ventas a precios corrientes por jurisdicción, según grupos de artículos. Noviembre de 2005	11
Cuadro 4. Ventas a precios corrientes por grupos de artículos, según jurisdicción	13
Cuadro 5. Ventas, ventas por boca, ventas por m ² y ventas por operación a precios corrientes, según jurisdicción	16
Cuadro 6. Personal ocupado asalariado, por categoría	18
Cuadro 7. Sueldos y salarios brutos y contribuciones patronales, por categoría	18
Cuadro 8. Sueldos y salarios brutos promedio, por categoría	18
Cuadro 9. Cantidad de cadenas relevadas, por tipo de cadena	19
Cuadro 10. Evolución de los índices de ventas a precios constantes sin desestacionalizar. Índice base 1997=100.	20
Cuadro 11. Variación interanual de los índices de ventas a precios constantes sin desestacionalizar. Índice base 1997=1000	20
Cuadro 12. Evolución de los índices de precios implícitos de la Encuesta de Supermercados. Índice base 1997=100	21
Cuadro 13. Variación interanual de los índices de precios implícitos de la Encuesta de Supermercados. Índice base 1997=100	21
Cuadro 14. Ventas de supermercados. Series a precios corrientes, a precios constantes, desestacionalizada a precios constantes, tendencia y sus variaciones. Índice base 1997=100.	22
Gráfico 1. Ventas por m ² a precios constantes según tipo de cadena	10
Gráfico 2. Composición porcentual de las ventas a precios corrientes, por grupos de artículos.	
Gráfico 3. Evolución mensual del personal ocupado	16
Gráfico 4. Precios y cantidades, variación porcentual respecto a igual período del año anterior	18
	20

Este relevamiento, de periodicidad mensual, es representativo de la actividad de una nómina de empresas de supermercados que cuentan por lo menos con alguna boca de expendio cuya superficie de ventas supere los 300 m².

En esta Información de Prensa se difunden los datos completos del mes de Noviembre de 2005 correspondientes a la actividad de 73 cadenas. Además, a partir de la expansión de los resultados de un relevamiento complementario que se realiza a las 29 principales cadenas, que representan aproximadamente 97% del total de las ventas, se brindan resultados anticipados del mes de Diciembre de 2005.

Los datos que aquí se presentan tienen carácter de provisorios, dado que la información se recopila y actualiza permanentemente, pudiendo ser modificados de acuerdo con nueva información suministrada por las empresas.

Signos convencionales

- * Dato provisorio
- Dato igual a cero
- Dato ínfimo, menos de la mitad del último dígito mostrado
- . Dato no registrado
- ... Dato no disponible a la fecha de presentación de los resultados
- /// Dato que no corresponde presentar debido a la naturaleza de las cosas o del cálculo
- s Dato confidencial por aplicación de las reglas del secreto estadístico
- e Dato estimado por extrapolación, proyección o imputación

Los 24 partidos de la provincia de Buenos Aires comprenden: Almirante Brown, Avellaneda, Berazategui, Esteban Echeverría, Ezeiza, Florencio Varela, General San Martín, Hurlingham, Ituzaingó, José C. Paz, La Matanza, Lanús, Lomas de Zamora, Malvinas Argentinas, Merlo, Moreno, Morón, Quilmes, San Fernando, San Isidro, San Miguel, Tigre, Tres de Febrero y Vicente López.

ANTICIPO DE LOS RESULTADOS - Diciembre de 2005

La estimación realizada a partir de la expansión de los resultados observados en las 29 cadenas relevadas que cubren aproximadamente el 97% de las ventas, indica que en el mes de diciembre de 2005 las ventas a precios corrientes de todas las cadenas comprendidas en la encuesta alcanzaron a \$ 2.330,4 millones.

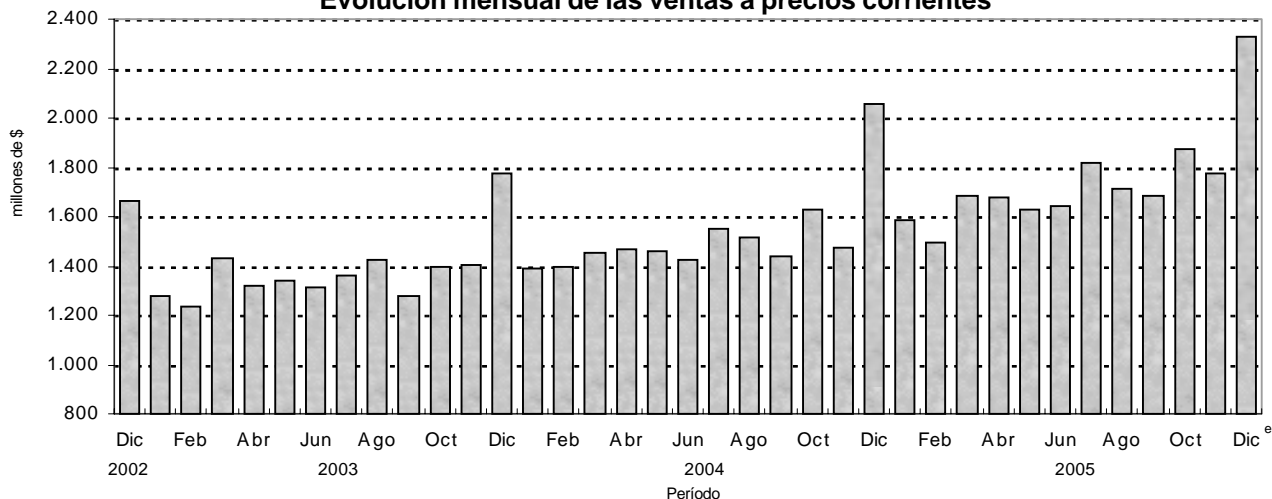
Las ventas a precios corrientes registraron un aumento de 13,4% con respecto a igual mes del año anterior, y una suba de 31,3% con relación a noviembre de 2005.

Por otra parte, las ventas totales a precios corrientes del año 2005 aumentaron 14,5% con respecto a las ventas del año 2004.

Evolución de las ventas a precios corrientes

Período	Ventas en millones de \$	Variación porcentual		
		respecto al período anterior	respecto a igual período del año anterior	del acumulado desde enero hasta cada mes del año respecto a igual período del año anterior
1996	12.609,6	///	///	///
1997	13.377,4	6,1	///	///
1998	14.592,1	9,1	///	///
1999	14.389,9	-1,4	///	///
2000	14.339,5	-0,4	///	///
2001	13.508,1	-5,8	///	///
2002	15.101,7	11,8	///	///
2003	16.553,4	9,6	///	///
2004	18.254,6	10,3	///	///
2005	20.905,5	14,5	///	///
2003 Ene	1.273,8	-23,5	23,1	23,1
Feb	1.238,1	-2,8	20,6	21,9
Mar	1.433,0	15,7	14,3	19,0
Abr	1.317,2	-8,1	14,6	17,9
May	1.338,0	1,6	11,6	16,6
Jun	1.314,3	-1,8	2,7	14,0
Jul	1.360,0	3,5	6,7	12,9
Ago	1.423,3	4,7	6,9	12,0
Sep	1.279,2	-10,1	1,1	10,8
Oct	1.397,6	9,3	7,5	10,4
Nov	1.402,1	0,3	5,9	10,0
Dic	1.776,9	26,7	6,7	9,6
2004 Ene	1.387,0	-21,9	8,9	8,9
Feb	1.396,5	0,7	12,9	10,9
Mar	1.451,3	3,8	1,3	7,4
Abr	1.468,3	1,2	11,5	8,4
May	1.461,2	-0,5	9,2	8,6
Jun	1.423,4	-2,6	8,3	8,5
Jul	1.553,3	9,2	14,2	9,4
Ago	1.516,8	-2,4	6,6	9,0
Sep	1.437,9	-5,3	12,3	9,4
Oct	1.627,8	13,3	16,5	10,1
Nov	1.476,9	-9,3	5,3	9,6
Dic	2.054,3	39,1	15,6	10,3
2005 Ene	1.586,6	-22,8	14,4	14,4
Feb	1.492,6	-5,9	6,9	10,6
Mar	1.684,2	12,8	16,1	12,5
Abr	1.677,7	-0,4	14,3	12,9
May	1.630,8	-2,8	11,6	12,7
Jun	1.644,5	0,8	15,5	13,1
Jul	1.818,5	10,6	17,1	13,7
Ago	1.712,8	-5,8	12,9	13,6
Sep	1.681,6	-1,8	17,0	14,0
Octu	1.874,5	11,5	15,2	14,1
Nov	1.775,1	-5,3	20,2	14,7
Dic ^e	2.330,4	31,3	13,4	14,5

Evolución mensual de las ventas a precios corrientes



ANÁLISIS DE LOS RESULTADOS DE NOVIEMBRE DE 2005

Las ventas a precios corrientes del mes de noviembre de 2005 totalizaron \$1.775,1 millones. De ese total corresponden \$1.438,7 millones (lo que representa 81,0%) a las cadenas grandes y \$336,4 millones (es decir 19,0%) a las medianas¹.

Con relación a noviembre de 2004, las ventas a precios corrientes se incrementaron 20,2%. En el caso de las cadenas grandes, se observó un aumento de 19,6%, en tanto que en las cadenas medianas se verificó una suba de 23,0%.

Las ventas a precios corrientes por metro cuadrado son mayores

en las cadenas grandes en relación con las medianas (\$915 y \$628 respectivamente).

El valor promedio de cada venta para el conjunto de cadenas es de \$30,2. Del análisis de su desagregación por jurisdicción, del monto de ventas por m² y del número de operaciones por m² se derivan importantes diferencias que reflejan la existencia de diversas modalidades de compra por parte de la población y las distintas características de las bocas de expendio en lo referido a tamaño, ubicación y oferta de productos.

Ventas a precios corrientes por operación , ventas a precios corrientes por m² y número de operaciones por m², por jurisdicción. Noviembre de 2005

Jurisdicción	Ventas por operación en \$	Ventas por m ² en \$	Número de operaciones por m ²
Total del País	30,2	842	27,8
Ciudad de Buenos Aires	29,1	1.044	35,9
24 partidos de la provincia de Buenos Aires	32,8	770	23,5
Resto de Buenos Aires	33,0	695	21,0
Córdoba	31,5	836	26,5
Chubut	36,2	1.397	38,6
Entre Ríos	26,7	704	26,4
Mendoza	20,0	788	39,5
Neuquén	32,4	973	30,0
Salta	26,5	708	26,7
Santa Fe	33,7	694	20,6
Tucumán	33,7	825	24,5
Otras provincias del Norte ¹	30,0	710	23,7
Otras provincias de Centro y del Oeste ²	25,7	841	32,8
Otras provincias del Sur ³	32,7	1.489	45,6

¹ Comprende las provincias de Corrientes, Chaco, Formosa, Jujuy, Misiones y Santiago del Estero

² Comprende las provincias de Catamarca, La Rioja, San Juan y San Luis.

³ Comprende las provincias de La Pampa, Río Negro, Santa Cruz y Tierra del Fuego.

En el siguiente cuadro se puede observar la evolución mensual de las ventas a precios corrientes desagregadas por grupos de artículos, tomando como base = 100 el año 1997.

Evolución mensual de las ventas a precios corrientes por grupos de artículos. Base 1997 = 100

Período	Total	Alimentos y bebidas	Artículos de limpieza y perfumería	Indumentaria, calzado y textiles para el hogar	Electrónicos y artículos para el hogar	Otros
1997	100,0	100,0	100,0	100,0	100,0	100,0
1998	109,1	107,8	107,8	108,4	117,4	115,8
1999	107,6	106,2	106,8	103,4	110,1	117,9
2000	107,2	109,8	105,1	92,7	86,7	107,6
2001	101,0	103,1	99,0	83,1	78,7	106,5
2002	112,9	119,8	115,3	63,2	73,1	99,7
2003	123,7	134,1	125,3	71,6	88,6	88,3
2004	136,5	144,4	136,6	102,6	138,9	95,3
2003 Nov	125,8	136,5	130,9	77,2	101,9	76,5
2003 Dic	159,4	174,0	141,9	105,4	138,4	118,0
2004 Ene	124,4	129,3	134,3	88,5	118,7	93,4
2004 Feb	125,3	131,8	131,1	92,7	100,8	96,8
2004 Mar	130,2	138,5	135,3	89,2	105,9	93,8
2004 Abr	131,7	142,8	132,0	98,2	108,7	81,3
2004 May	131,1	139,8	130,7	112,2	129,5	81,9
2004 Jun	127,7	136,5	124,6	102,4	132,4	81,5
2004 Jul	139,3	147,7	137,1	116,3	137,8	97,0
2004 Ago	136,1	143,0	133,5	99,4	139,9	105,4
2004 Sep	129,0	137,9	131,1	85,4	127,4	83,5
2004 Oct	146,0	151,6	146,8	105,3	199,4	97,7
2004 Nov	132,5	140,2	135,6	93,7	144,3	85,8
2004 Dic	184,3	193,3	167,2	148,4	221,5	145,1
2005 Ene	142,3	143,7	154,4	113,0	181,0	108,1
2005 Feb	133,9	138,4	142,6	105,6	129,5	103,4
2005 Mar	151,1	159,6	154,3	107,1	145,7	108,2
2005 Abr	150,5	158,0	158,0	112,8	169,1	95,2
2005 May	146,3	153,5	148,0	112,4	171,0	97,1
2005 Jun	147,5	154,5	149,6	117,7	175,1	96,3
2005 Jul	163,1	166,6	165,7	132,4	200,9	129,7
2005 Ago	153,6	157,7	155,7	106,8	172,2	131,6
2005 Sep	150,8	157,7	157,0	102,5	154,9	111,9
2005 Oct	168,2	169,9	174,6	125,3	236,3	130,2
2005 Nov	159,2	162,4	167,9	117,3	204,9	119,1

¹ Se consideran cadenas grandes aquellas que en el momento de su inclusión en la encuesta facturaban habitualmente más de \$20 millones por mes. Las cadenas medianas son las que facturaban hasta dicho valor.

Si se comparan las ventas a precios corrientes de noviembre de 2005 con relación a noviembre de 2004 se observan aumentos en las ventas de Alimentos y bebidas (15,8%); Artículos de limpieza y perfumería (23,8%); Indumentaria, calzado y textiles para el hogar (25,2%); Electrónicos y artículos para el hogar (42,0%) y Otros (38,8%).

El personal ocupado en el mes de noviembre de 2005 alcanzó a 85.740 personas. Si se compara con el personal ocupado en octubre de 2005 se verifica un aumento de 44 personas. Con respecto a noviembre de 2004, el personal ocupado disminuyó en 2.826 personas, equivalente a 3,2%.

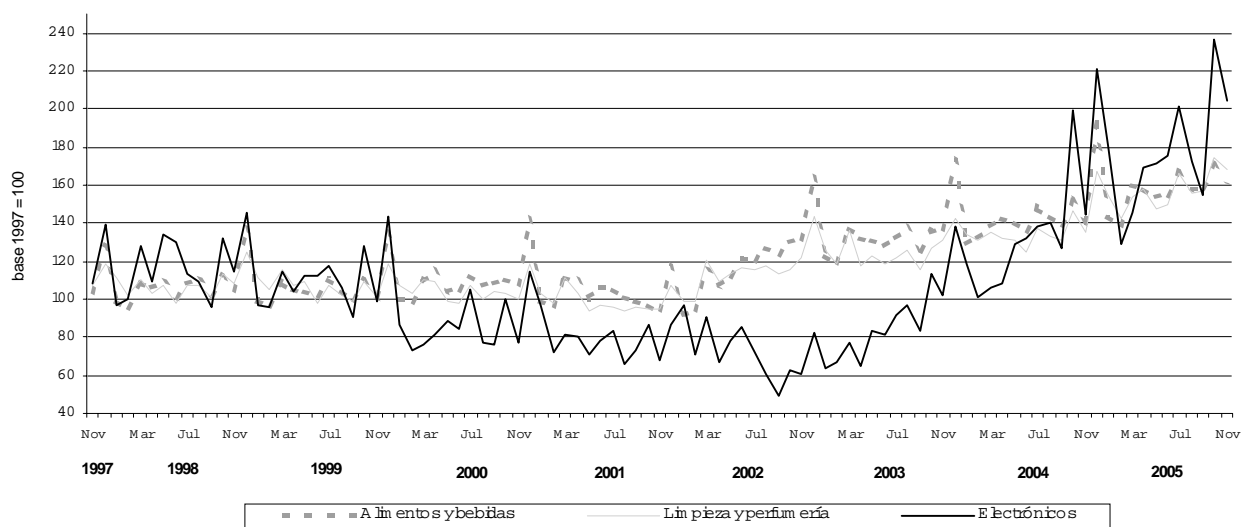
El salario bruto promedio en el mes de noviembre de 2005 fue de \$2.268 para los gerentes, supervisores y otro personal

jerárquico y de \$1.071 para los cajeros, administrativos, reposidores y otros.

En el mes de noviembre de 2005 se relevaron 73 empresas (cadenas de supermercados). De acuerdo con el monto de ventas se pueden distinguir 10 cadenas grandes (son aquellas que al momento de su inclusión en la encuesta facturaban más de \$20 millones por mes) y 63 cadenas medianas (son aquellas que al momento de su inclusión en la encuesta facturaban hasta \$20 millones por mes).

Al conjunto de empresas le corresponde 1.435 bocas de expendio en todo el país, cubriendo un total de 2.108.691 m². Si se compara con noviembre de 2004, se observa un aumento de 21 bocas y una suba de 25.540 m² de la superficie de los salones de ventas.

Evolución mensual de las ventas a precios corrientes por grupos de artículos



**CUADROS Y GRÁFICOS DE LA
EVOLUCIÓN MENSUAL DEL SECTOR**

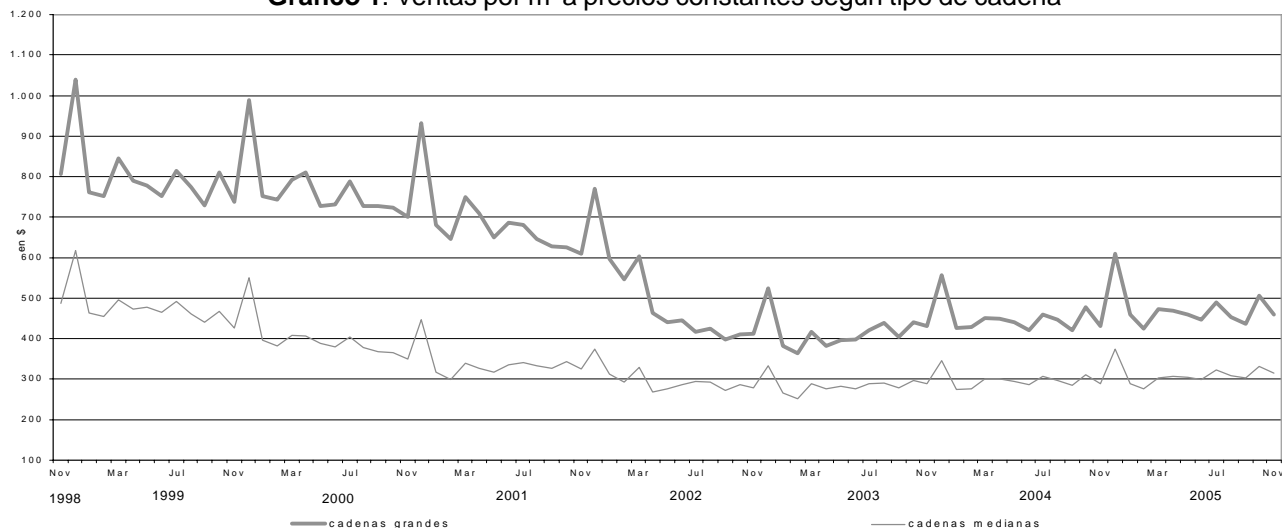
Cuadro 1. Ventas a precios corrientes y ventas por m² a precios corrientes y a precios constantes.
Evolución mensual según tipo de cadena

Período	Ventas a precios corrientes		Ventas por m ²			
	Monto en miles de pesos	Índice base 1997 = 100	a precios corrientes		a precios constantes	
			Monto en pesos	Índice base 1997 = 100	Monto en pesos	Índice base 1997 = 100
Todas las cadenas						
1996	12.609.618	94,3	969	110,9	945	108,2
1997	13.377.441	100,0	874	100,0	873	100,0
1998	14.592.135	109,1	810	92,7	797	91,2
1999	14.389.922	107,6	702	80,3	716	82,0
2000	14.339.548	107,2	643	73,6	671	76,8
2001	13.508.069	101,0	558	63,8	588	67,3
2002	15.101.667	112,9	617	70,6	430	49,3
2003	16.553.387	123,7	673	77,0	388	44,4
2004	18.254.647	136,5	734	84,0	416	47,6
2000 Enero	1.118.659	100,3	638	73,0	666	76,3
Febrero	1.105.564	99,2	629	72,0	656	75,1
Marzo	1.210.109	108,6	676	77,3	701	80,2
Abril	1.229.452	110,3	685	78,4	713	81,6
Mayo	1.124.847	100,9	621	71,1	645	73,8
Junio	1.135.386	101,8	619	70,8	644	73,8
Julio	1.235.796	110,9	663	75,9	692	79,2
Agosto	1.157.266	103,8	615	70,4	640	73,3
Septiembre	1.164.106	104,4	608	69,6	633	72,5
Octubre	1.192.914	107,0	613	70,1	635	72,7
Noviembre	1.141.618	102,4	584	66,8	614	70,3
Diciembre	1.523.831	136,7	762	87,2	810	92,7
2001 Enero	1.114.821	100,0	556	63,6	588	67,3
Febrero	1.060.155	95,1	528	60,4	558	63,9
Marzo	1.233.464	110,6	613	70,1	645	73,9
Abril	1.178.262	105,7	587	67,2	613	70,2
Mayo	1.089.388	97,7	543	62,1	567	64,9
Junio	1.145.241	102,7	569	65,1	599	68,6
Julio	1.144.406	102,7	567	64,9	596	68,3
Agosto	1.094.588	98,2	541	61,9	568	65,0
Septiembre	1.066.211	95,6	527	60,3	552	63,3
Octubre	1.060.937	95,2	527	60,3	556	63,7
Noviembre	1.028.565	92,3	509	58,2	539	61,7
Diciembre	1.292.031	115,9	633	72,4	672	76,9
2002 Enero	1.034.467	92,8	507	58,0	527	60,3
Febrero	1.026.395	92,1	504	57,7	483	55,3
Marzo	1.253.465	112,4	616	70,5	537	61,4
Abril	1.148.987	103,1	563	64,4	416	47,7
Mayo	1.198.573	107,5	587	67,2	401	45,9
Junio	1.279.237	114,8	626	71,6	406	46,5
Julio	1.274.664	114,3	629	72,0	389	44,6
Agosto	1.331.689	119,5	657	75,2	395	45,2
Septiembre	1.265.342	113,5	624	71,4	369	42,2
Octubre	1.300.079	116,6	641	73,3	381	43,7
Noviembre	1.323.366	118,7	648	74,1	381	43,6
Diciembre	1.665.403	149,4	810	92,7	480	54,9
2003 Enero	1.273.759	114,3	616	70,5	356	40,7
Febrero	1.238.102	111,1	599	68,5	339	38,8
Marzo	1.432.972	128,5	692	79,2	388	44,4
Abril	1.317.154	118,2	635	72,7	357	40,9
Mayo	1.337.991	120,0	652	74,6	370	42,3
Junio	1.314.284	117,9	640	73,2	370	42,4
Julio	1.360.037	122,0	674	77,1	388	44,4
Agosto	1.423.336	127,7	704	80,5	404	46,2
Septiembre	1.279.170	114,7	629	72,0	374	42,8
Octubre	1.397.585	125,4	685	78,4	406	46,5
Noviembre	1.402.050	125,8	687	78,6	396	45,3
Diciembre	1.776.947	159,4	866	99,1	504	57,8
2004 Enero	1.387.048	124,4	675	77,2	388	44,4
Febrero	1.396.486	125,3	681	77,9	391	44,8
Marzo	1.451.252	130,2	705	80,7	413	47,3
Abril	1.468.286	131,7	708	81,0	412	47,2
Mayo	1.461.202	131,1	702	80,3	406	46,4
Junio	1.423.438	127,7	688	78,7	387	44,3
Julio	1.553.311	139,3	748	85,6	421	48,3
Agosto	1.516.805	136,1	733	83,9	409	46,9
Septiembre	1.437.883	129,0	695	79,5	386	44,2
Octubre	1.627.785	146,0	782	89,5	435	49,8
Noviembre	1.476.899	132,5	709	81,1	395	45,2
Diciembre	2.054.252	184,3	985	112,7	549	62,9
2005 Enero	1.586.610	142,3	758	86,7	416	47,6
Febrero	1.492.648	133,9	713	81,6	387	44,3
Marzo	1.684.236	151,1	808	92,4	430	49,2
Abril	1.677.732	150,5	805	92,1	428	49,0
Mayo	1.630.845	146,3	775	88,7	420	48,0
Junio	1.644.462	147,5	781	89,4	410	46,9
Julio	1.818.530	163,1	864	98,9	447	51,2
Agosto	1.712.823	153,6	814	93,1	417	47,7
Septiembre	1.681.615	150,8	799	91,4	403	46,2
Octubre	1.874.516	168,2	889	101,7	461	52,8
Noviembre	1.775.131	159,2	842	96,3	423	48,4

Cuadro 1. (continuación)

Período	Ventas a precios corrientes		Ventas por m ²			
	Monto en miles de pesos	Índice base 1997 = 100	a precios corrientes		a precios constantes	
			Monto en pesos	Índice base 1997 = 100	Monto en pesos	Índice base 1997 = 100
Cadenas grandes						
1996	10.339.372	92,9	1.116	113,2	1.088	110,4
1997	11.130.310	100,0	986	100,0	986	100,0
1998	12.309.872	110,6	895	90,8	881	89,4
1999	12.084.493	108,6	779	79,0	794	80,5
2000	12.302.189	110,5	730	74,0	762	77,3
2001	11.605.418	104,3	639	64,8	673	68,3
2002	12.613.554	113,3	677	68,7	473	48,0
2003	13.640.474	122,6	729	73,9	420	42,6
2004	14.962.135	134,4	803	81,4	455	46,2
2004 Enero	1.144.073	123,3	741	75,2	426	43,2
Febrero	1.152.052	124,2	747	75,8	429	43,5
Marzo	1.187.885	128,1	769	78,0	450	45,7
Abril	1.203.930	129,8	772	78,3	450	45,6
Mayo	1.198.460	129,2	765	77,6	442	44,8
Junio	1.159.867	125,0	747	75,8	420	42,6
Julio	1.268.816	136,8	816	82,8	460	46,6
Agosto	1.240.002	133,7	801	81,2	447	45,4
Septiembre	1.169.524	126,1	756	76,7	420	42,6
Octubre	1.334.557	143,9	858	87,0	477	48,4
Noviembre	1.203.319	129,7	773	78,4	431	43,7
Diciembre	1.699.650	183,2	1.092	110,8	609	61,8
2005 Enero	1.305.231	140,7	836	84,8	459	46,5
Febrero	1.220.409	131,6	782	79,3	425	43,1
Marzo	1.380.302	148,8	890	90,3	474	48,0
Abril	1.369.284	147,6	883	89,6	469	47,6
Mayo	1.331.424	143,5	847	85,9	459	46,5
Junio	1.340.299	144,5	853	86,5	448	45,4
Julio	1.485.584	160,2	945	95,8	489	49,6
Agosto	1.392.162	150,1	886	89,9	454	46,0
Septiembre	1.362.553	146,9	866	87,8	437	44,3
Octubre	1.532.083	165,2	974	98,8	505	51,3
Noviembre	1.438.695	155,1	915	92,8	460	46,6
Cadenas medianas						
1996	2.270.246	101,0	606	108,4	591	105,7
1997	2.247.131	100,0	559	100,0	559	100,0
1998	2.282.263	101,6	535	95,7	526	94,1
1999	2.305.429	102,6	463	82,8	472	84,5
2000	2.037.359	90,7	373	66,7	390	69,7
2001	1.902.651	84,7	315	56,4	332	59,3
2002	2.488.113	110,7	428	76,6	294	52,6
2003	2.912.913	129,6	497	88,9	286	51,2
2004	3.292.512	146,5	528	94,5	300	53,6
2004 Enero	242.975	129,8	476	85,2	274	49,0
Febrero	244.434	130,5	481	86,0	276	49,4
Marzo	263.367	140,6	513	91,8	301	53,8
Abril	264.356	141,2	515	92,1	300	53,7
Mayo	262.742	140,3	509	91,1	294	52,6
Junio	263.571	140,8	509	91,1	286	51,2
Julio	284.495	151,9	546	97,7	308	55,0
Agosto	276.803	147,8	531	95,0	297	53,1
Septiembre	268.359	143,3	514	91,9	285	51,0
Octubre	293.228	156,6	558	99,8	310	55,5
Noviembre	273.580	146,1	519	92,8	289	51,7
Diciembre	354.602	189,4	671	120,0	374	66,9
2005 Enero	281.379	150,3	528	94,5	290	51,8
Febrero	272.239	145,4	511	91,4	278	49,6
Marzo	303.934	162,3	571	102,1	304	54,4
Abril	308.448	164,7	579	103,6	308	55,0
Mayo	299.421	159,9	562	100,5	304	54,4
Junio	304.163	162,4	570	102,0	299	53,5
Julio	332.946	177,8	625	111,8	323	57,8
Agosto	320.661	171,2	602	107,7	308	55,1
Septiembre	319.062	170,4	599	107,2	302	54,1
Octubre	342.433	182,9	638	114,1	331	59,2
Noviembre	336.436	179,7	628	112,3	315	56,4

Gráfico 1. Ventas por m² a precios constantes según tipo de cadena



Cuadro 2. Ventas a precios corrientes y ventas por m² a precios corrientes .
Variaciones respecto a períodos anteriores, según tipo de cadena

Período	Tipo de cadena	Ventas a precios corrientes		Variación %		
		Monto en miles de pesos	Índice base 1997=100	respecto al mes anterior	respecto a igual mes del año anterior	del acumulado desde enero hasta noviembre del mismo año respecto a igual acumulado del año anterior
Noviembre de 2005	Todas las cadenas	1.775.131	159,2	-5,3	20,2	14,7
	Cadenas grandes	1.438.695	155,1	-6,1	19,6	14,3
	Cadenas medianas	336.436	179,7	-1,8	23,0	16,4

Período	Tipo de cadena	Ventas por m ² a precios corrientes		Variación %		
		Monto en pesos	Índice base 1997=100	respecto al mes anterior	respecto a igual mes del año anterior	del acumulado desde enero hasta noviembre del mismo año respecto a igual acumulado del año anterior
Noviembre de 2005	Todas las cadenas	842	96,3	-5,3	18,8	13,1
	Cadenas grandes	915	92,8	-6,1	18,4	13,2
	Cadenas medianas	628	112,3	-1,6	21,0	13,1

Cuadro 3. Ventas a precios corrientes por jurisdicción, según grupos de artículos
Noviembre de 2005

Grupos de artículos	Buenos Aires							
	Total		Ciudad de Buenos Aires		24 partidos de la provincia de Buenos Aires		Resto de Buenos Aires	
	en miles de pesos	%	en miles de pesos	%	en miles de pesos	%	en miles de pesos	%
Total	1.775.131	100	368.170	100	478.180	100	220.874	100
Alimentos y bebidas	1.207.478	68	257.239	70	314.104	66	150.985	68
Bebidas	202.968	11	45.848	12	64.744	14	25.571	12
Almacén	401.526	23	71.657	19	100.279	21	49.523	22
Panadería	51.225	3	14.333	4	13.494	3	6.892	3
Lacteos	224.539	13	53.178	14	60.895	13	29.605	13
Carnes	218.456	12	41.707	11	49.317	10	26.034	12
Verdulería y frutería	79.636	4	21.311	6	17.629	4	10.281	5
Alimentos preparados y rotisería	29.128	2	9.205	3	7.746	2	3.079	1
Artículos de limpieza y perfumería	276.425	16	53.867	15	75.362	16	35.907	16
Indumentaria, calzado y textiles para el hogar	45.367	2	7.208	2	12.266	3	6.118	3
Electrónicos y artículos para el hogar	109.364	6	21.748	6	36.254	8	11.510	5
Otros	136.497	8	28.108	8	40.194	8	16.354	7

Cuadro 3. (continuación)

Grupos de artículos	Córdoba		Chubut		Entre Ríos	
	en miles de pesos	%	en miles de pesos	%	en miles de pesos	%
Total	126.363	100	47.531	100	25.486	100
Alimentos y bebidas	82.615	65	35.325	74	15.704	62
Bebidas	13.117	10	4.530	10	2.657	10
Almacén	30.729	24	12.281	26	5.390	21
Panadería	2.134	2	1.339	3	805	3
Lacteos	14.364	11	6.494	14	3.012	12
Carnes	16.538	13	6.754	14	2.327	9
Verdulería y frutería	4.336	3	3.209	7	1.132	4
Alimentos preparados y rotisería	1.397	1	718	2	381	1
Artículos de limpieza y perfumería	17.804	14	7.822	16	4.015	16
Indumentaria, calzado y textiles para el hogar	3.516	3	1.469	3	943	4
Electrónicos y artículos para el hogar	11.288	9	576	1	1.501	6
Otros	11.140	9	2.339	5	3.323	13

Cuadro 3. (continuación)

Grupos de artículos	Mendoza		Neuquén	
	en miles de pesos	%	en miles de pesos	%
Total	122.768	100	51.526	100
Alimentos y bebidas	86.514	70	35.428	69
Bebidas	9.200	7	5.043	10
Almacén	37.304	30	12.747	25
Panadería	2.460	2	1.266	2
Lacteos	12.328	10	5.414	11
Carnes	20.712	17	7.008	14
Verdulería y frutería	3.333	3	2.771	5
Alimentos preparados y rotisería	1.177	1	1.179	2
Artículos de limpieza y perfumería	20.828	17	7.887	15
Indumentaria, calzado y textiles para el hogar	2.856	2	2.174	4
Electrónicos y artículos para el hogar	5.130	4	1.032	2
Otros	7.440	6	5.005	10

Cuadro 3. (continuación)

Grupos de artículos	Salta		Santa Fé		Tucumán	
	en miles de pesos	%	en miles de pesos	%	en miles de pesos	%
Total	18.335	100	92.242	100	31.889	100
Alimentos y bebidas	12.198	67	60.342	65	20.078	63
Bebidas	1.309	7	9.914	11	2.937	9
Almacén	3.446	19	22.085	24	6.080	19
Panadería	422	2	2.906	3	569	2
Lacteos	2.076	11	9.977	11	3.548	11
Carnes	4.382	24	9.437	10	5.834	18
Verdulería y frutería	360	2	4.638	5	852	3
Alimentos preparados y rotisería	203	1	1.385	2	258	1
Artículos de limpieza y perfumería	3.442	19	12.840	14	5.379	17
Indumentaria, calzado y textiles para el hogar	323	2	3.002	3	742	2
Electrónicos y artículos para el hogar	1.187	6	6.550	7	3.421	11
Otros	1.185	6	9.508	10	2.269	7

Cuadro 3. (conclusión)

Grupos de artículos	Otras provincias del norte ¹		Otras provincias del centro y del oeste ²		Otras provincias del sur ³	
	en miles de pesos	%	en miles de pesos	%	en miles de pesos	%
Total	53.290	100	41.437	100	97.040	100
Alimentos y bebidas	37.320	70	28.233	68	71.393	74
Bebidas	5.060	9	2.879	7	10.159	10
Almacén	13.716	26	11.299	27	24.990	26
Panadería	1.536	3	766	2	2.303	2
Lacteos	6.306	12	4.462	11	12.880	13
Carnes	8.175	15	7.102	17	13.129	14
Verdulería y frutería	1.751	3	1.380	3	6.653	7
Alimentos preparados y rotisería	776	1	345	1	1.279	1
Artículos de limpieza y perfumería	7.285	14	7.920	19	16.067	17
Indumentaria, calzado y textiles para el hogar	931	2	586	1	3.233	3
Electrónicos y artículos para el hogar	4.242	8	2.918	7	2.007	2
Otros	3.512	7	1.780	4	4.340	4

¹Comprende las provincias de Corrientes, Chaco, Formosa, Jujuy, Misiones y Santiago del Estero.

²Comprende las provincias de Catamarca, La Rioja, San Juan y San Luis.

³Comprende las provincias de La Pampa, Rio Negro, Santa Cruz y Tierra del Fuego.

Cuadro 4. Ventas a precios corrientes por grupos de artículos, según jurisdicción

Período	Grupos de artículos										Otros	
	Total	Bebidas	Almacén	Panadería	Lácteos	Carnes	Verdulería y frutería	Alimentos preparados y rotisería	Artículos de limpieza y perfumería	Indumentaria, calzado y textiles para el hogar		Electrónicos y artículos para el hogar
Total						en miles de pesos						
2005 Junio	1.644.462	166.440	424.524	50.825	202.574	211.100	63.626	29.829	246.196	45.517	93.470	110.361
Julio	1.818.530	181.169	446.114	55.388	228.616	228.455	68.667	30.293	272.749	51.221	107.232	148.626
Agosto	1.712.823	164.318	414.789	53.057	223.551	219.192	69.131	28.521	256.220	41.307	91.898	150.839
Septiembre	1.681.615	167.021	409.428	51.669	223.061	218.846	74.488	28.167	258.398	39.655	82.675	128.207
Octubre	1.874.516	196.280	427.566	55.180	238.643	232.937	81.908	30.911	287.381	48.458	126.099	149.153
Noviembre	1.775.131	202.968	401.526	51.225	224.539	218.456	79.636	29.128	276.425	45.367	109.364	136.497
Ciudad de Buenos Aires												
2005 Junio	347.771	39.620	83.774	14.480	45.480	43.550	17.761	9.913	49.620	6.814	17.645	19.114
Julio	376.643	41.175	79.108	15.545	53.771	45.177	18.933	8.696	54.118	7.744	21.397	30.979
Agosto	358.536	38.490	75.675	14.921	52.909	43.389	19.031	8.799	51.105	6.305	17.471	30.441
Septiembre	354.440	38.897	74.691	14.560	52.926	43.006	20.466	8.743	51.354	6.153	16.905	26.739
Octubre	391.899	45.848	76.913	15.228	56.401	45.522	21.797	9.513	57.020	7.761	25.076	30.820
Noviembre	368.170	45.848	71.657	14.333	53.178	41.707	21.311	9.205	53.867	7.208	21.748	28.108
24 partidos de la Provincia de Buenos Aires												
2005 Junio	445.236	51.660	111.973	13.380	54.029	48.071	14.674	8.420	67.602	11.999	5.799	30.905
Julio	504.134	56.553	117.516	15.074	62.978	52.636	16.451	8.997	76.114	13.894	6.576	38.652
Agosto	466.013	50.262	107.545	14.410	60.605	49.952	15.998	7.995	70.623	11.156	5.226	31.609
Septiembre	446.122	50.504	104.854	13.476	59.345	48.338	16.960	7.631	70.077	10.413	11.586	45.858
Octubre	510.462	62.070	109.266	14.494	64.515	53.625	18.601	8.490	79.144	13.134	14.529	44.663
Noviembre	478.180	64.744	100.279	13.494	60.895	49.317	17.629	7.746	75.362	12.266	11.510	40.194
Resto de Buenos Aires												
2005 Junio	201.078	20.661	50.067	6.718	27.098	23.907	7.968	2.966	31.031	5.799	11.087	13.776
Julio	216.880	22.164	54.376	6.856	28.730	25.152	8.453	3.186	33.228	6.576	12.110	16.049
Agosto	204.411	19.921	50.154	6.539	27.709	24.270	8.553	2.892	31.192	5.226	11.586	16.369
Septiembre	205.918	20.631	50.403	6.797	28.579	25.025	9.421	2.943	32.685	5.214	9.558	14.662
Octubre	232.474	24.506	52.848	7.363	31.178	27.426	10.435	3.242	36.847	6.337	14.529	17.763
Noviembre	220.874	25.571	49.523	6.892	29.605	26.034	10.281	3.079	35.907	6.118	11.510	16.354
Córdoba												
2005 Junio	121.052	11.284	29.320	2.156	14.156	19.097	3.337	1.360	15.891	3.920	10.680	9.851
Julio	131.592	12.564	32.237	2.333	14.669	20.439	3.706	1.568	17.384	4.297	10.742	11.653
Agosto	123.782	11.065	29.247	2.231	14.905	19.593	3.984	1.439	16.633	3.321	9.310	12.054
Septiembre	122.891	11.585	28.882	2.179	15.178	20.494	4.406	1.381	16.810	3.219	8.520	10.237
Octubre	133.873	13.012	32.535	2.383	15.477	17.746	4.483	1.547	18.264	3.806	12.730	11.890
Noviembre	126.363	13.117	30.729	2.134	14.364	16.538	4.336	1.397	17.804	3.516	11.288	11.140
Chubut												
2005 Junio	44.048	4.020	12.193	1.305	6.076	5.882	2.434	675	7.074	1.549	648	2.192
Julio	47.843	4.500	13.082	1.399	6.522	6.528	2.473	769	7.813	1.643	687	2.427
Agosto	46.466	4.063	12.668	1.386	6.589	6.533	2.493	730	7.435	1.407	741	2.421
Septiembre	45.583	4.141	12.189	1.327	6.477	6.441	2.477	743	7.453	1.405	531	2.129
Octubre	49.395	4.485	12.790	1.440	6.874	7.090	3.207	762	8.136	1.549	775	2.287
Noviembre	47.531	4.530	12.281	1.339	6.494	6.754	3.209	718	7.822	1.469	576	2.339

Cuadro 4. (conclusión)

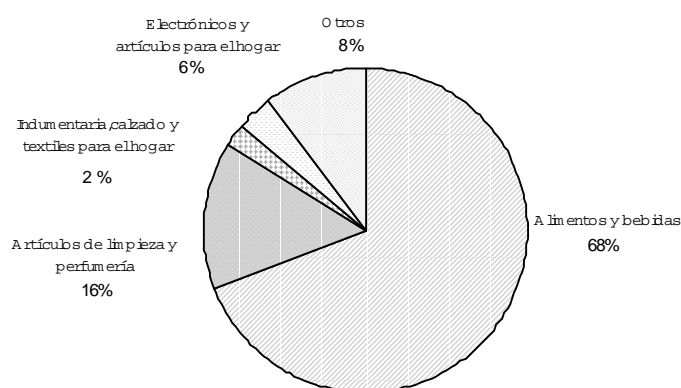
Periodo	Total	Grupos de artículos										
		Bebidas	Almacén	Panadería	Lácteos	Carnes	Verdulería y frutería	Alimentos preparados y rotisería	Artículos de limpieza y perfumería	Indumentaria, calzado y textiles para el hogar	Electrónicos y artículos para el hogar	Otros
Otras provincias del Norte¹												
2005 Junio	49.722	3.806	14.010	1.594	6.092	8.044	1.462	747	6.889	1.091	2.767	3.220
Julio	54.248	4.254	15.322	1.746	6.391	8.928	1.294	853	7.598	1.396	2.670	3.796
Agosto	49.936	3.912	13.721	1.663	6.079	8.532	1.339	780	6.988	901	2.232	3.789
Septiembre	49.702	3.899	13.987	1.632	6.263	8.411	1.309	779	6.931	825	2.437	3.229
Octubre	54.671	4.391	14.363	1.704	6.534	8.808	1.888	837	7.624	997	3.755	3.770
Noviembre	53.290	5.060	13.716	1.536	6.306	8.175	1.751	776	7.285	931	4.242	3.512
Otras provincias del Centro y del Oeste²												
2005 Junio	37.598	2.274	11.622	821	4.186	6.387	965	319	6.809	697	1.752	1.766
Julio	41.231	2.534	12.700	886	4.577	6.939	986	378	7.575	710	1.811	2.135
Agosto	39.373	2.274	11.762	841	4.588	6.717	1.073	323	7.202	555	1.770	2.268
Septiembre	38.726	2.342	11.558	835	4.583	6.630	1.192	307	7.267	534	1.652	1.826
Octubre	42.880	2.734	11.972	856	4.941	7.219	1.407	363	8.036	642	2.638	2.072
Noviembre	41.437	2.879	11.299	766	4.462	7.102	1.380	345	7.920	586	2.918	1.780
Otras provincias del Sur³												
2005 Junio	90.443	8.337	27.782	2.158	11.616	11.493	4.903	1.048	13.742	3.151	2.494	3.719
Julio	95.686	9.464	26.238	2.358	12.664	12.776	5.360	1.173	15.528	3.373	2.470	4.282
Agosto	93.648	9.061	25.300	2.379	12.919	12.709	5.535	1.166	14.809	3.024	2.343	4.403
Septiembre	93.161	9.198	24.722	2.309	12.848	12.613	5.898	1.230	15.185	2.923	1.995	4.240
Octubre	101.075	10.048	25.985	2.500	13.597	13.677	6.671	1.300	16.562	3.423	2.779	4.533
Noviembre	97.040	10.159	24.990	2.303	12.880	13.129	6.653	1.279	16.067	3.233	2.007	4.340

¹Comprende las provincias de Corrientes, Chaco, Formosa, Jujuy, Misiones y Santiago del Estero

²Comprende las provincias de Catamarca, La Rioja, San Juan y San Luis

³Comprende las provincias de La Pampa, Rio Negro, Santa Cruz y Tierra del Fuego

Gráfico 2. Composición porcentual de las ventas a precios corrientes, por grupos de artículos.
Todas las cadenas. Noviembre de 2005



Cuadro 5. Ventas, ventas por boca, ventas por metro cuadrado y ventas por operación a precios corrientes, según jurisdicción

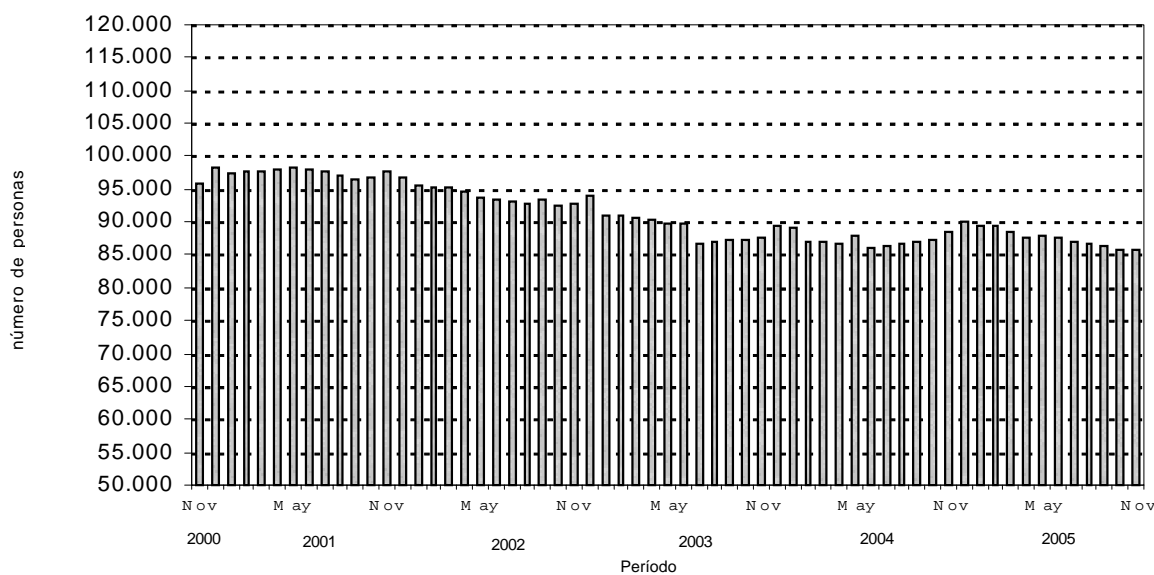
Período	Ventas totales en miles de pesos	Número de bocas	Ventas por boca en miles de pesos	Superficie del área de ventas en m ²	Ventas por m ² en pesos	Número de operaciones	Ventas por operación en pesos
Total							
2005 Junio	1.644.462	1.429	1.151	2.105.546	781	57.581.711	28,6
Julio	1.818.530	1.428	1.273	2.104.846	864	61.470.871	29,6
Agosto	1.712.823	1.429	1.199	2.104.946	814	59.737.992	28,7
Septiembre	1.681.615	1.430	1.176	2.105.596	799	58.899.343	28,6
Octubre	1.874.516	1.436	1.305	2.109.391	889	58.818.919	31,9
Noviembre	1.775.131	1.435	1.237	2.108.691	842	58.687.479	30,2
Ciudad de Buenos Aires							
2005 Junio	347.771	345	1.008	351.390	990	12.667.242	27,5
Julio	376.643	345	1.092	351.390	1.072	12.955.822	29,1
Agosto	358.536	345	1.039	351.390	1.020	12.670.218	28,3
Septiembre	354.440	345	1.027	351.390	1.009	12.497.810	28,4
Octubre	391.899	347	1.129	352.529	1.112	12.431.206	31,5
Noviembre	368.170	347	1.061	352.529	1.044	12.667.877	29,1
24 partidos de la provincia de Buenos Aires							
2005 Junio	445.236	376	1.184	622.598	715	14.407.896	30,9
Julio	504.134	375	1.344	621.898	811	15.914.756	31,7
Agosto	466.013	376	1.239	621.998	749	15.332.339	30,4
Septiembre	446.122	376	1.186	621.998	717	14.688.272	30,4
Octubre	510.462	376	1.358	621.998	821	13.847.808	36,9
Noviembre	478.180	375	1.275	621.298	770	14.572.769	32,8
Resto de Buenos Aires							
2005 Junio	201.078	227	886	315.938	636	6.559.607	30,7
Julio	216.880	227	955	315.938	686	6.726.962	32,2
Agosto	204.411	227	900	315.938	647	6.550.114	31,2
Septiembre	205.918	227	907	315.938	652	6.805.648	30,3
Octubre	232.474	230	1.011	317.874	731	6.914.698	33,6
Noviembre	220.874	230	960	317.874	695	6.691.214	33,0
Córdoba							
2005 Junio	121.052	90	1.345	151.099	801	4.036.430	30,0
Julio	131.592	90	1.462	151.099	871	4.276.186	30,8
Agosto	123.782	90	1.375	151.099	819	4.148.257	29,8
Septiembre	122.891	90	1.365	151.099	813	4.002.578	30,7
Octubre	133.873	90	1.487	151.099	886	4.213.571	31,8
Noviembre	126.363	90	1.404	151.099	836	4.010.208	31,5
Chubut							
2005 Junio	44.048	27	1.631	34.031	1.294	1.254.419	35,1
Julio	47.843	27	1.772	34.031	1.406	1.347.628	35,5
Agosto	46.466	27	1.721	34.031	1.365	1.318.314	35,2
Septiembre	45.583	27	1.688	34.031	1.339	1.295.579	35,2
Octubre	49.395	27	1.829	34.031	1.451	1.358.197	36,4
Noviembre	47.531	27	1.760	34.031	1.397	1.314.374	36,2

Cuadro 5. (conclusión)

Período	Ventas totales en miles de pesos	Número de bocas	Ventas por boca en miles de pesos	Superficie del área de ventas en m ²	Ventas por m ² en pesos	Número de operaciones	Ventas por operación en pesos
Entre Ríos							
2005 Junio	22.546	17	1.326	35.500	635	942.097	23,9
Julio	26.098	17	1.535	35.500	735	1.038.158	25,1
Agosto	23.804	17	1.400	35.500	671	985.016	24,2
Septiembre	24.202	17	1.424	35.500	682	1.033.061	23,4
Octubre	26.574	18	1.476	36.220	734	994.788	26,7
Noviembre	25.486	18	1.416	36.220	704	954.489	26,7
Mendoza							
2005 Junio	111.942	107	1.046	155.750	719	5.408.891	20,7
Julio	125.156	107	1.170	155.750	804	5.917.907	21,1
Agosto	118.021	107	1.103	155.750	758	5.773.268	20,4
Septiembre	115.721	107	1.082	155.750	743	5.832.548	19,8
Octubre	129.412	107	1.209	155.750	831	6.250.758	20,7
Noviembre	122.768	107	1.147	155.750	788	6.150.323	20,0
Neuquén							
2005 Junio	42.264	33	1.281	52.943	798	1.327.691	31,8
Julio	53.094	33	1.609	52.943	1.003	1.726.306	30,8
Agosto	50.748	33	1.538	52.943	959	1.683.141	30,2
Septiembre	49.841	33	1.510	52.943	941	1.669.908	29,8
Octubre	53.529	33	1.622	52.943	1.011	1.648.236	32,5
Noviembre	51.526	33	1.561	52.943	973	1.588.034	32,4
Salta							
2005 Junio	16.810	9	1.868	25.904	649	651.355	25,8
Julio	18.798	9	2.089	25.904	726	700.335	26,8
Agosto	17.652	9	1.961	25.904	681	682.745	25,9
Septiembre	17.701	9	1.967	25.904	683	701.096	25,2
Octubre	19.338	9	2.149	25.904	747	712.350	27,1
Noviembre	18.335	9	2.037	25.904	708	692.554	26,5
Santa Fe							
2005 Junio	86.021	60	1.434	132.902	647	2.947.165	29,2
Julio	95.901	60	1.598	132.902	722	3.136.559	30,6
Agosto	89.106	60	1.485	132.902	670	3.018.189	29,5
Septiembre	87.483	60	1.458	132.902	658	2.947.185	29,7
Octubre	95.986	60	1.600	132.902	722	2.865.547	33,5
Noviembre	92.242	60	1.537	132.902	694	2.735.591	33,7
Tucumán							
2005 Junio	27.931	11	2.539	38.654	723	942.546	29,6
Julio	31.226	11	2.839	38.654	808	1.002.634	31,1
Agosto	31.327	11	2.848	38.654	810	966.505	32,4
Septiembre	30.124	11	2.739	38.654	779	934.509	32,2
Octubre	32.948	11	2.995	38.654	852	978.976	33,7
Noviembre	31.889	11	2.899	38.654	825	946.640	33,7
Otras provincias del Norte¹							
2005 Junio	49.722	31	1.604	75.034	663	1.819.387	27,3
Julio	54.248	31	1.750	75.034	723	1.985.828	27,3
Agosto	49.936	31	1.611	75.034	666	1.861.596	26,8
Septiembre	49.702	31	1.603	75.034	662	1.819.129	27,3
Octubre	54.671	31	1.764	75.034	729	1.863.677	29,3
Noviembre	53.290	31	1.719	75.034	710	1.778.127	30,0
Otras provincias del Centro y del Oeste²							
2005 Junio	37.598	30	1.253	49.268	763	1.556.041	24,2
Julio	41.231	30	1.374	49.268	837	1.674.770	24,6
Agosto	39.373	30	1.312	49.268	799	1.659.800	23,7
Septiembre	38.726	30	1.291	49.268	786	1.598.466	24,2
Octubre	42.880	30	1.429	49.268	870	1.669.560	25,7
Noviembre	41.437	30	1.381	49.268	841	1.615.020	25,7
Otras provincias del Sur³							
2005 Junio	90.443	66	1.370	64.535	1.401	3.060.944	29,5
Julio	95.686	66	1.450	64.535	1.483	3.067.020	31,2
Agosto	93.648	66	1.419	64.535	1.451	3.088.490	30,3
Septiembre	93.161	67	1.390	65.185	1.429	3.073.554	30,3
Octubre	101.075	67	1.509	65.185	1.551	3.069.547	32,9
Noviembre	97.040	67	1.448	65.185	1.489	2.970.259	32,7

¹ Comprende las provincias de Corrientes, Chaco, Formosa, Jujuy, Misiones y Santiago del Estero² Comprende las provincias de Catamarca, La Rioja, San Juan y San Luis³ Comprende las provincias de La Pampa, Rio Negro, Santa Cruz y Tierra del Fuego

Gráfico 3. Evolución mensual del personal ocupado. Todas las cadenas



Cuadro 6. Personal ocupado asalariado, por categoría. Todas las cadenas

Período	Total	Categorías	
		Gerentes, supervisores y otro personal jerárquico	Cajeros, administrativos, repositorios y otros
Número de personas			
Todas las cadenas			
2005 Junio	87.681	12.616	75.065
Julio	86.889	12.420	74.469
Agosto	86.619	12.433	74.186
Septiembre	86.475	12.578	73.897
Octubre	85.696	12.568	73.128
Noviembre	85.740	12.551	73.189

Cuadro 7. Sueldos y salarios brutos y contribuciones patronales, por categoría. Todas las cadenas

Período	Sueldos y salarios brutos Contribuciones patronales		Categorías			
			Gerentes, supervisores y otro personal jerárquico		Cajeros, administrativos, repositorios y otros	
			Sueldos y salarios brutos	Contribuciones patronales	Sueldos y salarios brutos	Contribuciones patronales
en miles de pesos						
2005 Junio ¹	127.334	30.499	34.333	8.186	93.001	22.313
Julio	104.591	26.542	26.521	6.557	78.070	19.985
Agosto	112.421	28.882	29.464	7.679	82.957	21.203
Septiembre	109.087	26.329	27.474	6.586	81.613	19.743
Octubre	107.576	26.353	27.700	6.787	79.876	19.566
Noviembre	106.881	25.972	28.461	6.853	78.420	19.119

¹ Se incluye aguinaldo

Cuadro 8. Sueldos y salarios brutos promedio, por categoría. Todas las cadenas

Período	Total	Categorías	
		Gerentes, supervisores y otro personal jerárquico	Cajeros, administrativos, repositorios y otros
en pesos			
Todas las cadenas			
2005 Junio ¹	1.452	2.721	1.239
Julio	1.204	2.135	1.048
Agosto	1.298	2.370	1.118
Septiembre	1.261	2.184	1.104
Octubre	1.255	2.204	1.092
Noviembre	1.247	2.268	1.071

¹ Se incluye aguinaldo

Cuadro 9. Cantidad de cadenas relevadas, por tipo de cadena

Período	Cantidad de cadenas			
	Total	Grandes	Medianas	
1998	Enero	82	15	67
	Febrero	82	15	67
	Marzo	82	15	67
	Abril	82	15	67
	Mayo	81	15	66
	Junio	77	15	62
	Julio	78	13	65
	Agosto	76	13	63
	Septiembre	78	13	65
	Octubre	79	13	66
	Noviembre	79	13	66
	Diciembre	79	13	66
1999	Enero	80	13	67
	Febrero	81	13	68
	Marzo	81	13	68
	Abril	81	13	68
	Mayo	81	13	68
	Junio	81	13	68
	Julio	81	13	68
	Agosto	79	13	66
	Septiembre	77	13	64
	Octubre	77	13	64
	Noviembre	77	13	64
	Diciembre	77	13	64
2000	Enero	77	12	65
	Febrero	77	12	65
	Marzo	77	12	65
	Abril	77	12	65
	Mayo	77	12	65
	Junio	77	12	65
	Julio	77	11	66
	Agosto	77	11	66
	Septiembre	77	11	66
	Octubre	76	11	65
	Noviembre	76	11	65
	Diciembre	77	11	66
2001	Enero	77	11	66
	Febrero	77	11	66
	Marzo	77	11	66
	Abril	77	11	66
	Mayo	77	11	66
	Junio	77	11	66
	Julio	77	11	66
	Agosto	78	11	67
	Septiembre	78	11	67
	Octubre	78	11	67
	Noviembre	78	11	67
	Diciembre	78	11	67
2002	Enero	78	11	67
	Febrero	78	11	67
	Marzo	78	11	67
	Abril	78	11	67
	Mayo	78	11	67
	Junio	78	11	67
	Julio	78	11	67
	Agosto	76	11	65
	Septiembre	75	11	64
	Octubre	76	11	65
	Noviembre	76	11	65
	Diciembre	75	11	64
2003	Enero	74	11	63
	Febrero	73	11	62
	Marzo	71	11	60
	Abril	71	11	60
	Mayo	70	11	59
	Junio	71	11	60
	Julio	71	10	61
	Agosto	73	10	63
	Septiembre	73	10	63
	Octubre	74	10	64
	Noviembre	74	10	64
	Diciembre	74	10	64
2004	Enero	73	10	63
	Febrero	73	10	63
	Marzo	73	10	63
	Abril	73	10	63
	Mayo	73	10	63
	Junio	73	10	63
	Julio	73	10	63
	Agosto	73	10	63
	Septiembre	73	10	63
	Octubre	73	10	63
	Noviembre	73	10	63
	Diciembre	73	10	63
2005	Enero	73	10	63
	Febrero	73	10	63
	Marzo	73	10	63
	Abril	73	10	63
	Mayo	73	10	63
	Junio	73	10	63
	Julio	73	10	63
	Agosto	73	10	63
	Septiembre	73	10	63
	Octubre	73	10	63
	Noviembre	73	10	63

Cuadro 10. Evolución de los índices de ventas a precios constantes sin desestacionalizar. Índice base 1997=100

Período	1997	1998	1999	2000	2001	2002	2003	2004	2005
	100,0	107,3	109,7	111,9	106,3	78,7	71,5	77,7	
Enero	91,2	101,5	102,0	104,8	105,8	96,4	65,8	71,8	78,5
Febrero	89,7	97,9	100,8	103,4	100,5	88,3	62,9	72,2	73,1
Marzo	105,3	109,4	112,8	112,4	116,4	98,0	72,3	76,5	80,8
Abril	95,1	103,3	106,1	114,8	110,4	76,2	66,8	77,0	80,5
Mayo	98,6	106,9	106,5	104,7	102,0	73,4	68,4	76,1	79,8
Junio	95,4	100,6	104,0	106,0	108,2	74,5	68,5	72,2	77,9
Julio	97,5	106,3	113,9	115,7	107,9	70,8	70,7	78,9	85,0
Agosto	100,9	108,2	108,1	108,1	103,0	71,8	73,5	76,4	79,1
Septiembre	92,2	99,9	103,0	108,8	100,3	67,0	68,5	71,8	76,6
Octubre	99,8	111,4	114,7	110,9	100,5	69,3	74,6	81,8	88,0
Noviembre	103,7	104,7	104,9	107,7	97,8	69,7	72,8	74,2	80,7
Diciembre	130,5	137,6	139,9	145,2	123,0	88,4	93,1	103,3	

Cuadro 11. Variación interanual de los índices de ventas a precios constantes sin desestacionalizar. Índice base 1997=100

Período	1998	1999	2000	2001	2002	2003	2004	2005
	7,3	2,2	2,0	-5,0	-26,0	-9,1	8,7	
Enero	11,3	0,5	2,7	1,0	-8,9	-31,7	9,1	9,3
Febrero	9,1	3,0	2,6	-2,8	-12,1	-28,8	14,8	1,2
Marzo	3,9	3,1	-0,4	3,6	-15,8	-26,2	5,8	5,6
Abril	8,6	2,7	8,2	-3,8	-31,0	-12,3	15,3	4,5
Mayo	8,4	-0,4	-1,7	-2,6	-28,0	-6,8	11,3	4,9
Junio	5,5	3,4	1,9	2,1	-31,1	-8,1	5,4	7,9
Julio	9,0	7,1	1,6	-6,7	-34,4	-0,1	11,6	7,7
Agosto	7,2	-0,1	0,0	-4,7	-30,3	2,4	3,9	3,5
Septiembre	8,4	3,1	5,6	-7,8	-33,2	2,2	4,8	6,7
Octubre	11,6	3,0	-3,3	-9,4	-31,0	7,6	9,7	7,6
Noviembre	1,0	0,2	2,7	-9,2	-28,7	4,4	1,9	8,8
Diciembre	5,4	1,7	3,8	-15,3	-28,1	5,3	11,0	

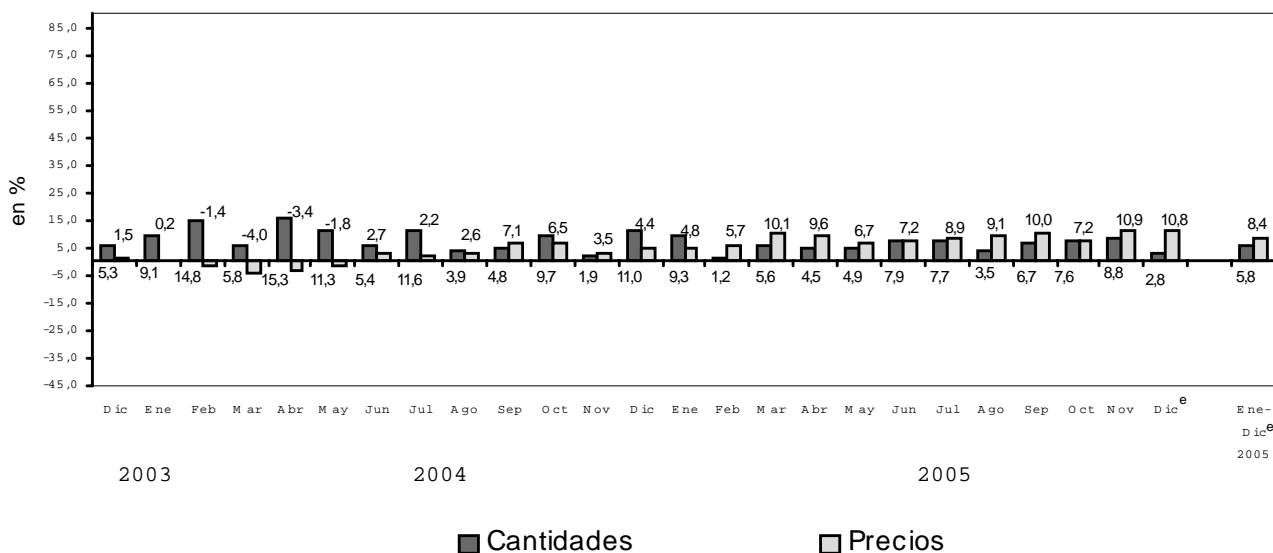
Cuadro 12. Evolución de los índices de precios implícitos de la Encuesta de Supermercados. Índice base 1997=100

Período	1997	1998	1999	2000	2001	2002	2003	2004	2005
	100,0	101,6	98,1	95,9	95,0	143,5	173,8	176,4	
Enero	99,6	99,6	100,4	95,8	94,6	96,2	173,5	173,9	182,3
Febrero	100,1	100,2	99,5	95,9	94,6	104,3	176,6	174,2	184,1
Marzo	99,8	100,9	99,6	96,5	95,0	114,8	177,9	170,7	187,9
Abril	99,9	101,8	99,7	96,1	95,7	135,2	177,7	171,7	188,2
Mayo	100,2	102,3	99,0	96,3	95,8	146,5	176,3	173,1	184,7
Junio	100,5	102,5	98,7	96,1	95,0	154,0	173,0	177,7	190,5
Julio	100,3	102,8	97,7	95,8	95,1	161,5	173,7	177,5	193,3
Agosto	100,7	102,7	97,4	96,1	95,3	166,5	174,4	179,0	195,3
Septiembre	100,7	102,3	97,0	96,0	95,4	169,4	168,2	180,1	198,2
Octubre	100,2	102,2	96,8	96,5	94,7	168,4	168,8	179,8	192,7
Noviembre	99,5	101,8	95,9	95,1	94,4	170,4	173,5	179,5	199,1
Diciembre	99,0	100,7	95,6	94,1	94,2	169,1	171,7	179,3	

Cuadro 13. Variación interanual de los índices de precios implícitos de la Encuesta de Supermercados. Índice base 1997=100

Período	1998	1999	2000	2001	2002	2003	2004	2005
	1,6	-3,4	-2,2	-0,9	51,1	21,1	1,5	
Enero	0,0	0,8	-4,6	-1,3	1,7	80,4	0,2	4,8
Febrero	0,1	-0,7	-3,6	-1,4	10,3	69,3	-1,4	5,7
Marzo	1,1	-1,3	-3,1	-1,6	20,8	55,0	-4,0	10,1
Abril	1,9	-2,1	-3,6	-0,4	41,3	31,4	-3,4	9,6
Mayo	2,1	-3,2	-2,7	-0,5	52,9	20,3	-1,8	6,7
Junio	2,0	-3,7	-2,6	-1,1	62,1	12,3	2,7	7,2
Julio	2,5	-5,0	-1,9	-0,7	69,8	7,6	2,2	8,9
Agosto	2,0	-5,2	-1,3	-0,8	74,7	4,7	2,6	9,1
Septiembre	1,6	-5,2	-1,0	-0,6	77,6	-0,7	7,1	10,0
Octubre	2,0	-5,3	-0,3	-1,9	77,8	0,2	6,5	7,2
Noviembre	2,3	-5,8	-0,8	-0,7	80,5	1,8	3,5	10,9
Diciembre	1,7	-5,1	-1,6	0,1	79,5	1,5	4,4	

Gráfico 4. Precios y cantidades, variación porcentual respecto a igual período del año anterior



Cuadro 14. Ventas de Supermercados. Series a precios corrientes, a precios constantes, desestacionalizada a precios constantes, tendencia y sus variaciones. Índices base 1997=100

Período	Precios Corrientes				Precios Constantes				Desestacionalizada a Precios Constantes				Tendencia Ciclo	
	Serie	Variaciones porcentuales		Serie	Variaciones porcentuales		Serie	Variaciones porcentuales		Serie	Variaciones porcentuales		Serie	Variaciones porcentuales mensual
		mensual	interanual		mensual	interanual		mensual	interanual		mensual	interanual		
1997	Ene	90,8	-26,2	6,7	91,2	-26,0	7,4	97,1	0,3	6,2	95,0	1,5	95,0	1,5
	Feb	89,7	-1,2	3,2	89,7	-1,6	2,7	97,6	0,5	7,6	96,4	1,5	96,4	1,5
	Mar	105,1	17,2	7,5	105,3	17,4	8,0	99,1	1,5	8,5	97,5	1,1	97,5	1,1
	Abr	95,0	-9,6	3,6	95,1	-9,7	4,4	98,7	-0,4	4,9	98,3	0,8	98,3	0,8
	May	98,8	4,0	10,6	98,6	3,7	11,2	99,9	1,2	7,8	98,8	0,5	98,8	0,5
	Jun	95,9	-2,9	2,9	95,4	-3,2	2,9	99,6	-0,3	5,6	99,2	0,4	99,2	0,4
	Jul	97,8	2,0	5,3	97,5	2,2	6,3	99,7	0,1	6,2	99,6	0,4	99,6	0,4
	Ago	101,6	3,9	6,5	100,9	3,5	6,3	100,0	0,3	5,7	100,2	0,6	100,2	0,6
	Sep	92,8	-8,7	6,1	92,2	-8,6	7,3	99,9	-0,1	8,6	101,1	0,9	101,1	0,9
	Oct	100,0	7,8	8,8	99,8	8,2	10,3	100,7	0,8	8,6	102,1	1,0	102,1	1,0
	Nov	103,1	3,1	7,2	103,7	3,9	8,4	104,0	3,3	8,3	103,2	1,1	103,2	1,1
	Dic	129,2	25,3	5,0	130,5	25,8	5,8	103,5	-0,5	6,9	104,3	1,1	104,3	1,1
1998	Ene	101,1	-21,8	11,3	101,5	-22,2	11,3	104,9	1,4	8,0	105,3	1,0	105,3	1,0
	Feb	98,1	-2,9	9,4	97,9	-3,5	9,1	106,7	1,7	9,3	106,0	0,7	106,0	0,7
	Mar	110,4	12,5	5,0	109,4	11,7	3,9	106,9	0,2	7,9	106,4	0,4	106,4	0,4
	Abr	105,1	-4,8	10,7	103,3	-5,6	8,6	106,3	-0,6	7,7	106,6	0,2	106,6	0,2
	May	109,4	4,0	10,7	106,9	3,5	8,4	108,1	1,7	8,2	106,8	0,2	106,8	0,2
	Jun	103,1	-5,7	7,5	100,6	-5,9	5,5	106,3	-1,7	6,7	106,9	0,1	106,9	0,1
	Jul	109,3	6,0	11,7	106,3	5,7	9,0	106,9	0,6	7,2	107,1	0,2	107,1	0,2
	Ago	111,1	1,7	9,3	108,2	1,8	7,2	107,4	0,5	7,4	107,2	0,1	107,2	0,1
	Sep	102,2	-8,0	10,2	99,9	-7,7	8,4	108,4	0,9	8,5	107,1	-0,1	107,1	-0,1
	Oct	113,9	11,4	13,9	111,4	11,5	11,6	108,6	0,2	7,8	106,7	-0,4	106,7	-0,4
	Nov	106,6	-6,4	3,3	104,7	-6,0	1,0	107,8	-0,7	3,7	105,9	-0,7	105,9	-0,7
	Dic	138,6	30,1	7,3	137,6	31,4	5,4	109,6	1,7	5,9	105,0	-0,8	105,0	-0,8
1999	Ene	102,4	-26,1	1,3	102,0	-25,9	0,5	105,1	-4,1	0,2	104,2	-0,8	104,2	-0,8
	Feb	100,3	-2,1	2,2	100,8	-1,2	3,0	110,4	5,0	3,5	103,9	-0,3	103,9	-0,3
	Mar	112,4	12,1	1,8	112,8	11,9	3,1	111,7	1,2	4,5	104,1	0,2	104,1	0,2
	Abr	105,8	-5,8	0,7	106,1	-5,9	2,7	107,9	-3,4	1,5	105,0	0,9	105,0	0,9
	May	105,4	-0,4	-3,6	106,5	0,4	-0,4	108,2	0,3	0,1	106,2	1,1	106,2	1,1
	Jun	102,6	-2,7	-0,5	103,0	-2,3	3,4	110,3	1,9	3,8	107,6	1,3	107,6	1,3
	Jul	111,4	8,5	1,9	113,9	9,5	7,1	110,6	0,3	3,5	108,8	1,1	108,8	1,1
	Ago	105,3	-5,5	-2,3	108,1	-5,1	-0,1	111,0	0,4	3,4	109,6	0,7	109,6	0,7
	Sep	99,9	-5,1	-2,3	103,0	-4,7	3,1	110,4	-0,5	1,8	110,1	0,5	110,1	0,5
	Oct	111,0	11,1	-2,5	114,7	11,4	3,0	110,9	0,5	2,1	110,3	0,2	110,3	0,2
	Nov	100,6	-9,3	-5,6	104,9	-8,5	0,2	109,5	-1,3	1,6	110,3	0,0	110,3	0,0
	Dic	133,8	32,9	-3,5	139,9	33,4	1,7	110,3	0,7	0,6	110,3	0,0	110,3	0,0
2000	Ene	100,3	-25,0	-2,0	104,8	-25,1	2,7	108,5	-1,6	3,2	110,4	0,1	110,4	0,1
	Feb	99,2	-1,2	-1,1	103,4	-1,3	2,6	109,6	1,0	-0,7	110,6	0,2	110,6	0,2
	Mar	108,6	9,5	-3,4	112,4	8,7	-0,4	110,5	0,8	-1,1	110,8	0,2	110,8	0,2
	Abr	110,3	1,6	4,2	114,8	2,1	8,2	113,6	2,8	5,3	111,0	0,2	111,0	0,2
	May	100,9	-8,5	-4,3	104,7	-8,8	-1,7	111,5	-1,8	3,0	111,2	0,2	111,2	0,2
	Jun	101,8	0,9	-0,7	106,0	1,2	1,9	110,1	-1,3	-0,2	111,3	0,1	111,3	0,1
	Jul	110,9	8,8	-0,5	115,7	9,2	1,6	112,0	1,7	1,3	111,5	0,2	111,5	0,2
	Ago	103,8	-6,4	-1,4	108,1	-6,6	0,6	111,9	-0,1	0,8	111,7	0,2	111,7	0,2
	Sep	104,4	0,6	4,6	108,8	0,6	5,6	112,0	0,1	1,4	111,8	0,1	111,8	0,1
	Oct	107,0	2,5	-3,6	110,9	1,9	-3,3	111,0	-0,9	0,1	112,0	0,2	112,0	0,2
	Nov	102,4	-4,3	1,8	107,7	-2,9	2,7	112,2	1,1	2,5	112,2	0,2	112,2	0,2
	Dic	136,7	33,5	2,2	145,2	34,8	3,8	110,8	-1,2	0,5	112,3	0,1	112,3	0,1
2001	Ene	100,0	-26,8	-0,3	105,8	-27,1	1,0	114,6	3,4	5,6	112,3	0,0	112,3	0,0
	Feb	95,1	-4,9	1,9	100,5	-5,0	-2,8	111,0	-3,1	1,3	112,2	-0,1	112,2	-0,1
	Mar	110,6	16,3	1,9	116,4	15,8	3,6	111,4	0,4	0,8	111,9	-0,3	111,9	-0,3
	Abr	105,7	-4,5	-4,2	110,4	-5,2	-3,8	111,8	0,4	-1,6	111,3	-0,5	111,3	-0,5
	May	97,7	-7,5	-3,2	102,0	-7,6	-2,6	108,7	-2,8	-2,5	110,4	-0,8	110,4	-0,8
	Jun	102,7	5,1	0,9	108,2	6,1	2,1	109,1	0,4	-0,9	109,0	-1,3	109,0	-1,3

Cuadro 14. Continuación

Período	Precios Corrientes			Precios Constantes			Desestacionalizada a Precios Constantes			Tendencia Ciclo		
	Serie	Variaciones porcentuales		Serie	Variaciones porcentuales		Serie	Variaciones porcentuales		Serie	Variaciones porcentuales mensual	
		mensual	interanual		mensual	interanual		mensual	interanual			
2001	Jul	102,7	-0,1	-7,4	107,9	-0,3	-6,7	108,1	-0,9	-3,5	107,1	-1,7
	Ago	98,2	-4,4	-5,4	103,0	-4,5	-4,7	105,1	-2,8	-6,1	104,7	-2,2
	Sep	95,6	-2,6	-8,4	100,3	-2,6	-7,8	103,2	-1,8	-7,9	101,9	-2,7
	Oct	96,2	-0,5	-11,1	100,5	0,2	-9,4	101,3	-1,8	-8,7	98,9	-2,9
	Nov	92,3	-3,1	-9,9	97,8	-2,7	-9,2	101,2	-0,1	-9,8	95,8	-3,1
	Dic	115,9	25,6	-15,2	123,0	25,8	-15,3	94,4	-6,7	-14,8	92,7	-3,2
2002	Ene	92,8	-19,9	-7,2	96,4	-21,6	-8,9	104,3	10,5	-9,0	89,5	-3,5
	Feb	92,1	-0,8	-3,2	88,3	-8,4	-12,1	97,8	-6,2	-11,9	86,3	-3,6
	Mar	112,4	22,1	1,6	98,0	11,0	-15,8	93,6	-4,3	-16,0	83,1	-3,7
	Abr	103,1	-8,3	-2,5	76,2	-22,2	-31,0	78,0	-16,7	-30,2	79,9	-3,9
	May	107,5	4,3	10,0	73,4	-3,7	-28,0	77,2	-1,0	-29,0	76,8	-3,9
	Jun	114,8	6,7	11,7	74,5	1,5	-31,1	75,1	-2,7	-31,2	74,2	-3,4
	Jul	114,3	-0,4	11,4	70,8	-5,0	-34,4	71,6	-4,7	-33,8	72,2	-2,7
	Ago	119,5	4,5	21,7	71,8	1,4	-30,3	70,9	-1,0	-32,5	70,8	-1,9
	Sep	113,5	-5,0	18,7	67,0	-6,7	-33,2	70,8	-0,1	-31,4	70,0	-1,1
	Oct	116,6	2,7	22,5	69,3	3,4	-28,7	69,7	-1,6	-31,2	69,6	-0,6
	Nov	118,7	1,8	28,7	69,7	0,6	-28,1	70,3	0,9	-30,5	69,4	-0,3
	Dic	149,4	25,8	28,9	88,4	26,8	-28,1	70,4	0,1	-25,4	69,3	-0,1
2003	Ene	114,3	-23,5	20,1	65,8	-25,6	-28,7	70,2	-0,3	-32,7	69,2	-0,1
	Feb	111,1	-2,8	20,6	62,9	-4,4	-28,8	69,7	-0,7	-28,7	69,2	0,0
	Mar	128,5	15,7	14,3	72,3	14,9	-26,2	69,4	-0,4	-25,9	69,3	0,1
	Abr	118,2	-8,1	14,6	66,8	-7,6	-12,3	68,6	-1,2	-12,1	69,6	0,4
	May	120,0	1,6	11,6	68,4	2,4	-6,8	69,5	1,3	-10,0	70,1	0,7
	Jun	117,9	-1,8	2,7	68,5	0,1	-8,1	70,9	2,0	-5,6	70,9	1,1
	Jul	122,0	3,5	6,7	70,7	3,2	-0,1	71,8	1,3	0,3	71,7	1,1
	Ago	127,7	4,7	6,9	73,5	4,0	2,4	72,3	0,7	2,0	72,5	1,1
	Sep	114,7	-10,1	1,1	68,5	-6,8	2,2	73,6	1,8	4,0	73,2	1,0
	Oct	125,4	9,3	7,5	74,6	8,9	7,6	73,9	0,4	6,0	73,7	0,7
	Nov	125,8	0,3	5,9	72,8	-2,4	4,4	73,5	-0,5	4,6	74,2	0,7
	Dic	159,4	26,7	6,7	93,1	27,9	5,3	74,8	1,8	6,2	74,6	0,5
2004	Ene	124,4	-21,9	8,9	71,8	-22,9	9,1	74,2	-0,8	5,7	75,1	0,7
	Feb	125,3	0,7	12,9	72,2	0,6	14,8	76,0	2,4	9,0	75,7	0,8
	Mar	130,2	3,8	1,3	76,5	6,0	5,8	76,6	0,8	10,4	76,2	0,7
	Abr	131,7	1,2	11,5	77,0	0,7	15,3	77,8	1,6	13,4	76,7	0,7
	May	131,1	-0,5	9,2	76,1	-1,2	11,3	77,2	-0,8	11,1	77,1	0,5
	Jun	127,7	-2,6	8,3	72,2	-5,1	5,4	76,2	-1,3	7,5	77,3	0,3
	Jul	139,3	9,2	14,2	78,9	9,3	11,6	76,7	0,7	6,8	77,5	0,3
	Ago	136,1	-2,4	6,6	76,4	-3,2	3,9	78,2	2,0	8,2	77,7	0,3
	Sep	129,0	-5,2	12,4	71,8	-6,0	4,8	77,2	-1,3	4,9	77,9	0,3
	Oct	146,0	13,2	16,5	81,8	13,9	9,7	78,0	1,0	5,5	78,3	0,5
	Nov	132,5	-9,3	5,3	74,2	-9,3	1,9	78,0	0,0	6,1	78,7	0,5
	Dic	184,3	39,1	15,6	103,3	39,2	11,0	81,9	5,0	9,5	79,2	0,6
2005	Ene	142,3	-22,8	14,4	78,5	-24,0	9,3	81,1	-1,0	9,3	79,8	0,8
	Feb	133,9	-5,9	6,9	73,1	-6,9	1,2	80,7	-0,5	6,2	80,3	0,6
	Mar	151,1	12,8	16,1	80,8	10,5	5,6	80,9	0,2	5,6	80,8	0,6
	Abr	150,5	-0,4	14,3	80,5	-0,4	4,5	79,2	-2,1	1,8	81,3	0,6
	May	146,3	-2,8	11,6	79,8	-0,9	4,9	83,7	5,7	8,4	81,6	0,4
	Jun	147,5	0,8	15,5	77,9	-2,4	7,7	81,7	-2,4	7,2	81,9	0,4
	Jul	163,1	10,6	17,1	85,0	9,1	7,7	82,3	0,7	7,3	82,1	0,2
	Ago	153,6	-5,8	12,9	79,1	-6,9	3,5	81,7	-0,7	4,5	82,3	0,2
	Sep	150,8	-1,8	17,0	76,6	-3,2	6,7	81,7	0,0	5,8	82,4	0,1
	Oct	168,2	11,5	15,2	88,0	14,9	7,6	84,2	3,2	7,9	82,4	0,0
	Nov	159,2	-5,3	20,2	80,7	-8,3	8,8	84,5	0,2	8,2	84,2	0,2

SINTESIS METODOLOGICA

Características del ajuste estacional:

Como es habitual, a partir de las modificaciones al Índice de ventas a precios constantes correspondientes al año 2004, se revisaron y fijaron las opciones del programa que permitirán desestacionalizar dicho indicador durante el año 2005. El ajuste se realiza utilizando el programa X12- ARIMA.

Con el ajuste estacional realizado en enero de 2005 se fijaron las opciones del método para lo que resta del año. Las modificaciones son las siguientes:

- Extensión de la serie con un año de pronósticos obtenidos mediante el modelo $\log(0\ 1\ 1)(0\ 1\ 1)_{12}$.
- Ajuste de variación por días de actividad.
- Ajuste de variación por longitud de mes.
- Ajuste de variación por outliers.

Estimación de la Tendencia Ciclo:

La tendencia ciclo se estima utilizando la metodología recomendada por la Dra. Estela Dagum. Esta consiste esencialmente en un suavizado especial de la serie desestacionalizada obtenida mediante un post procesamiento utilizando opciones específicas. Dichas opciones son:

- Extensión de la serie desestacionalizada modificada por valores extremos con el modelo Arima $\log(0\ 1\ 1)(0\ 0\ 1)_{12}$.
- Henderson de 13 términos para estimar la tendencia usando límites más estrictos para la identificación y reemplazo de los valores extremos.

Para mayor información acerca del ajuste estacional y estimación de la Tendencia para este índice se puede consultar la Síntesis Metodológica que está disponible en la Dirección de Difusión del INDEC.