



Buenos Aires, 29 de Enero de 2009

## Encuesta de Supermercados

Diciembre de 2008

La encuesta de Supermercados releva información de 69 empresas distribuidas en todo el territorio nacional.

### Ventas a precios corrientes con estacionalidad

Las ventas a precios corrientes comprendidas en la encuesta sumaron \$ 4.764,8 millones, lo cual representa una suba de 23,5% respecto al mismo mes del año anterior y un aumento de 21,6% respecto a noviembre de 2008.

La variación interanual de las ventas de los primeros doce meses del año 2008 fue 34,6%.

### Ventas a precios constantes desestacionalizadas

Las ventas desestacionalizadas a precios constantes disminuyeron 3,1% con respecto a noviembre de 2008.

A su vez, la evolución interanual de las ventas del mes de diciembre de 2008 registró una variación positiva de 12,9%.

La tendencia ciclo registró una variación positiva de 0,2% con relación al mes inmediatamente anterior.

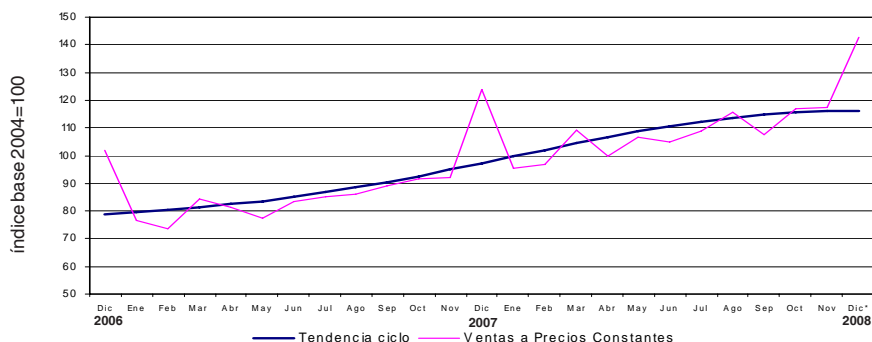
**Cuadro 1.** Evolución de las ventas a precios corrientes. Variaciones porcentuales

Período	Ventas en millones de pesos	Variación porcentual		
		mes anterior	año anterior	Del acumulado desde enero hasta cada mes del año respecto a igual período año anterior
2006	24.633,0	///	17,8	///
2007	32.061,3	///	30,2	///
2007 Dic	3.857,9	35,0	34,9	30,2
2008 Nov	3.920,0	1,2	37,2	36,1
Dic*	4.764,8	21,6	23,5	34,6

**Cuadro 2.** Ventas a precios constantes. Series desestacionalizada y tendencia ciclo. Variaciones porcentuales

Período	Mes anterior		Año anterior
	Desestacionalizada	Tendencia ciclo	Desestacionalizada
2007 Dic	5,3	2,5	26,4
2008 Nov	0,0	0,4	22,7
Dic*	-3,1	0,2	12,9

**Gráfico 1.** Evolución mensual de las series de ventas a precios constantes y tendencia ciclo



Los 24 partidos de la provincia de Buenos Aires comprenden: Almirante Brown, Avellaneda, Berazategui, Esteban Echeverría, Ezeiza, Florencio Varela, General San Martín, Hurlingham, Ituzaingó, José C. Paz, La Matanza, Lanús, Lomas de Zamora, Malvinas Argentinas, Merlo, Moreno, Morón, Quilmes, San Fernando, San Isidro, San Miguel, Tigre, Tres de Febrero y Vicente López.

Este relevamiento, de **periodicidad mensual**, es representativo de la actividad de una nómina de empresas de supermercados que cuentan por lo menos con alguna boca de expendio cuya superficie de ventas supera los 300 m<sup>2</sup>.

Los datos que aquí se presentan tienen carácter provisorio, dado que la información se recopila y actualiza permanentemente, pudiendo ser modificados de acuerdo con nueva información suministrada por las empresas.

## Serie de ventas a precios corrientes sin desestacionalizar

### Análisis de los resultados de noviembre de 2008

Si se comparan las ventas a precios corrientes de noviembre de 2008 con las de octubre de 2008, se observa un aumento de 1,2% a nivel total. Los aumentos más significativos se registraron en Tucumán (7,7%), 24 partidos de la provincia de Buenos Aires (3,4%), Otras provincias del Centro y del Oeste (2,7%), Neuquén (1,7%) y Otras provincias del Norte (1,3%).

La variación interanual de las ventas totales registró un aumento de 37,2%. En este caso, las jurisdicciones donde se registraron las subas más importantes fueron Otras provincias del Norte (47,7%), Salta (46,4%), 24 partidos de la provincia de Buenos Aires (44,8%), Entre Ríos (40,7%) y Otras provincias del Sur (39,9%).

Las ventas de los primeros once meses del año 2008 fueron 36,1% superiores a las correspondientes al mismo período del año 2007. Las jurisdicciones donde se reflejó un mayor incremento fueron Otras provincias del Norte (51,1%), Salta (46,6%), Otras provincias del Sur (45,3%), Neuquén (43,4%) y Entre Ríos (43,2%).

**Cuadro 3.** Evolución de las ventas a precios corrientes, por jurisdicción. Variaciones porcentuales

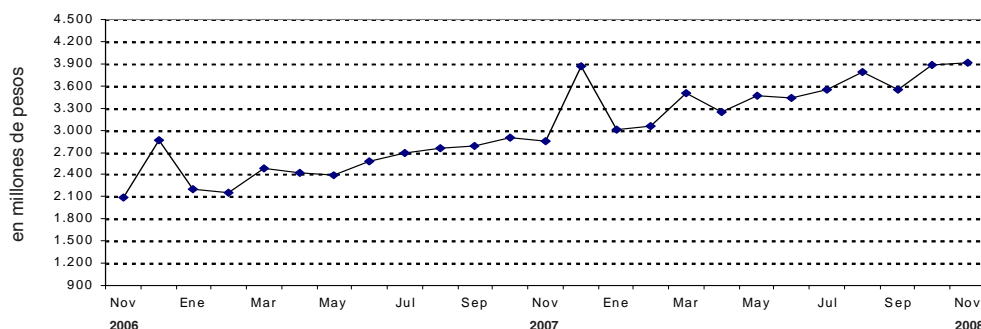
Jurisdicción	Ventas a precios corrientes			Variación porcentual		
	2007	2008		mes anterior	año anterior	Del acumulado desde enero hasta cada mes del año respecto a igual período año anterior
	Noviembre	Octubre	Noviembre			
miles de pesos						
<b>Total</b>	<b>2.856.893</b>	<b>3.873.857</b>	<b>3.920.015</b>	<b>1,2</b>	<b>37,2</b>	<b>36,1</b>
Ciudad de Buenos Aires	536.827	709.661	706.424	-0,5	31,6	30,6
24 partidos de la prov. de Bs.As.	739.546	1.036.025	1.070.837	3,4	44,8	37,2
Resto de Bs.As.	343.779	471.541	470.609	-0,2	36,9	33,3
Córdoba	195.320	265.889	265.827	0,0	36,1	34,0
Chubut	89.775	120.292	121.102	0,7	34,9	42,1
Entre Ríos	49.600	70.024	69.809	-0,3	40,7	43,2
Mendoza	197.911	248.518	251.264	1,1	27,0	30,8
Neuquén	94.625	123.969	126.062	1,7	33,2	43,4
Salta	35.416	53.247	51.865	-2,6	46,4	46,6
Santa Fe	153.827	196.814	199.021	1,1	29,4	31,8
Tucumán	61.342	77.408	83.384	7,7	35,9	41,4
Otras provincias del Norte <sup>1</sup>	91.315	133.166	134.892	1,3	47,7	51,1
Otras provincias del Centro y del Oeste <sup>2</sup>	88.178	114.815	117.919	2,7	33,7	39,0
Otras provincias del Sur <sup>3</sup>	179.432	252.488	251.000	-0,6	39,9	45,3

<sup>1</sup> Comprende las provincias de Corrientes, Chaco, Formosa, Jujuy, Misiones y Santiago del Estero.

<sup>2</sup> Comprende las provincias de Catamarca, La Rioja, San Juan y San Luis.

<sup>3</sup> Comprende las provincias de La Pampa, Río Negro, Santa Cruz y Tierra del Fuego.

**Gráfico 2.** Evolución mensual de las ventas totales a precios corrientes



Si se comparan las ventas por rubros a precios corrientes de noviembre de 2008 con las correspondientes al mes de octubre del mismo año, los aumentos más significativos se observan en Bebidas (12,7%), Otros (5,3%), Verdulería y frutería (4,5%), y Artículos de limpieza y perfumería (4,4%).

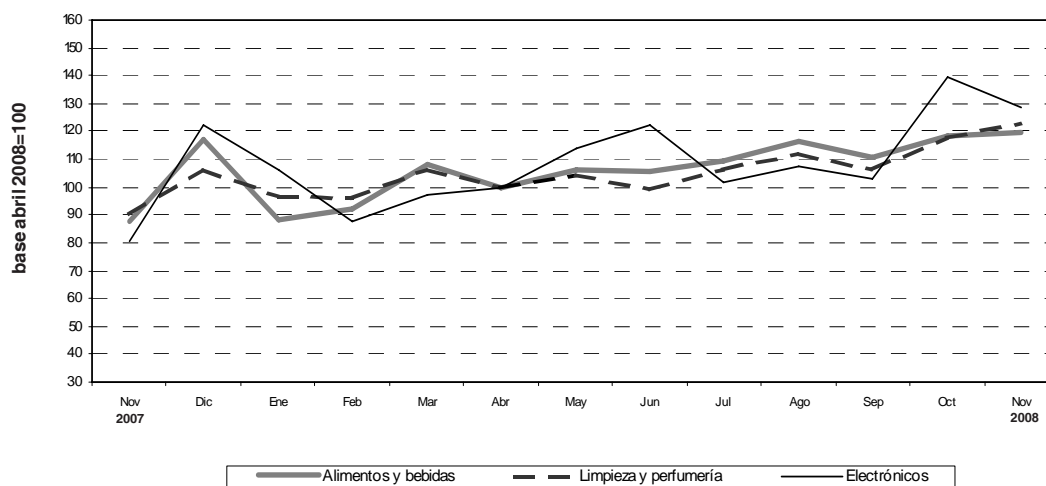
En la variación interanual, se observan los aumentos más significativos en Electrónicos y artículos para el hogar (59,9%), Bebidas (45,1%), Almacén (38,7%), Artículos de limpieza y perfumería (36,8%) y Lácteos (35,1%).

Con respecto a la variación acumulada, los mayores incrementos surgen en Almacén (43%), Panadería (39,9%), Carnes (39,5%), Bebidas (38,9%) y Otros (37,6%).

**Cuadro 4.** Evolución de las ventas a precios corrientes, por grupo de artículos. Variaciones porcentuales

Grupos de artículos	Ventas a precios corrientes			Variación porcentual		
	2007	2008		mes anterior	año anterior	Del acumulado desde enero hasta cada mes del año respecto a igual período año anterior
	Noviembre	Octubre	Noviembre			
miles de pesos						
<b>Total</b>	<b>2.856.893</b>	<b>3.873.857</b>	<b>3.920.015</b>	<b>1,2</b>	<b>37,2</b>	<b>36,1</b>
Alimentos y bebidas	1.982.186	2.688.292	2.712.116	0,9	36,8	38,3
Bebidas	316.778	408.055	459.756	12,7	45,1	38,9
Almacén	705.336	996.599	978.436	-1,8	38,7	43,0
Panadería	76.793	105.079	100.062	-4,8	30,3	39,9
Lácteos	336.000	451.298	453.876	0,6	35,1	31,2
Carnes	358.034	492.453	477.192	-3,1	33,3	39,5
Verdulería y frutería	137.120	170.582	178.182	4,5	29,9	28,2
Alimentos preparados y rotisería	52.125	64.226	64.612	0,6	24,0	32,2
Artículos de limpieza y perfumería	399.605	523.232	546.500	4,4	36,8	26,8
Indumentaria, calzado y textiles para el hogar	68.484	89.072	89.558	0,5	30,8	27,1
Electrónicos y artículos para el hogar	142.734	246.834	228.265	-7,5	59,9	35,8
Otros	263.884	326.427	343.576	5,3	30,2	37,6

**Gráfico 3.** Evolución mensual de las ventas a precios corrientes por grupos de artículos



Las ventas a precios corrientes del mes de noviembre de 2008 totalizaron \$ 3.920 millones. De ese total, \$ 3.282,4 millones (83,7%) corresponden a las grandes cadenas y \$ 637,6 millones (16,3%), a las medianas.

Las ventas de las cadenas grandes y medianas registraron en el mes de noviembre de 2008, con respecto a octubre de 2008, un aumento de 1,7% en las primeras y una disminución de 1,4% en las segundas.

Con relación a noviembre de 2007, el incremento fue de 38,5% en las grandes cadenas y de 31,1% en las medianas.

Las ventas por metro cuadrado a precios corrientes en las cadenas grandes y medianas totalizaron \$ 1.737 y \$ 1.255, respectivamente, registrándose un aumento de 0,5% en las primeras y una disminución de 1,8% en las segundas.

La variación interanual de las ventas por metro cuadrado a precios corrientes en noviembre de 2008 registró alzas de 25,6% en el caso de las grandes cadenas y de 35,7% en lo que respecta a las medianas.

Si se consideran las ventas por metro cuadrado a precios constantes, las cadenas grandes y medianas registraron bajas de 0,2% y 2,5%, respectivamente. Asimismo, la variación interanual mostró incrementos de 17,8% en las grandes cadenas y de 27,2% en las medianas.

El acumulado de los primeros once meses del año 2008 respecto a igual período de 2007 registró un aumento de 19,8% en las grandes cadenas y de 28,5% en las medianas (cuadro 7).

**Cuadro 5.** Ventas a precios corrientes, según tipo de cadena. Variaciones porcentuales

Tipo de cadena	Monto en miles de pesos			Variación porcentual		
	2007		2008	mes anterior	año anterior	Del acumulado desde enero hasta cada mes del año respecto a igual período año anterior
	Noviembre	Octubre	Noviembre			
<b>Todas las cadenas</b>	<b>2.856.893</b>	<b>3.873.857</b>	<b>3.920.015</b>	<b>1,2</b>	<b>37,2</b>	<b>36,1</b>
Cadenas grandes	2.370.386	3.227.120	3.282.433	1,7	38,5	37,3
Cadenas medianas	486.507	646.737	637.582	-1,4	31,1	30,0

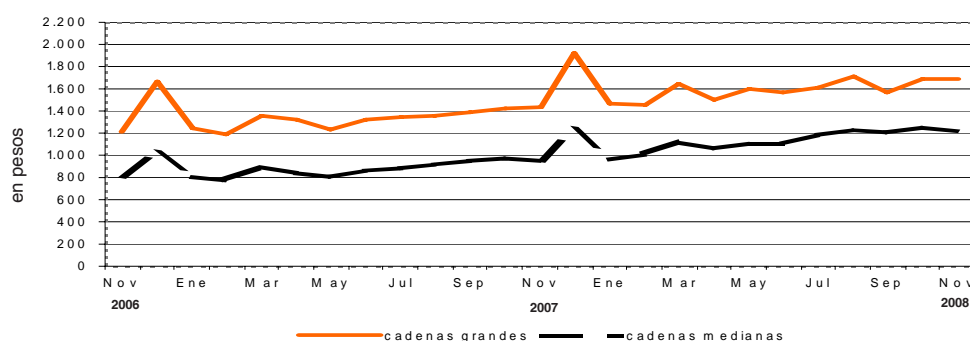
**Cuadro 6.** Ventas a precios corrientes por metro cuadrado en pesos, según tipo de cadena. Variaciones porcentuales

Tipo de cadena	Monto en pesos			Variación porcentual		
	2007		2008	mes anterior	año anterior	Del acumulado desde enero hasta cada mes del año respecto a igual período año anterior
	Noviembre	Octubre	Noviembre			
<b>Todas las cadenas</b>	<b>1.275</b>	<b>1.633</b>	<b>1.634</b>	<b>0,1</b>	<b>28,2</b>	<b>29,0</b>
Cadenas grandes	1.383	1.729	1.737	0,5	25,6	26,5
Cadenas medianas	925	1.278	1.255	-1,8	35,7	35,7

**Cuadro 7.** Ventas a precios constantes por metro cuadrado en pesos, según tipo de cadena. Variaciones porcentuales

Tipo de cadenas	Monto en pesos			Variación porcentual		
	2007		2008	mes anterior	año anterior	Del acumulado desde enero hasta cada mes del año respecto a igual período año anterior
	Noviembre	Octubre	Noviembre			
<b>Todas las cadenas</b>	<b>1.323</b>	<b>1.599</b>	<b>1.589</b>	<b>-0,6</b>	<b>20,1</b>	<b>22,1</b>
Cadenas grandes	1.435	1.693	1.690	-0,2	17,8	19,8
Cadenas medianas	960	1.252	1.221	-2,5	27,2	28,5

**Gráfico 4.** Evolución mensual de las ventas a precios constantes por metro cuadrado, según tipo de cadena



**Cuadro 8. Ventas a precios corrientes por grupos de artículos, según jurisdicción**

Período	Grupos de artículos										Otros		
	Total	Bebidas	Almacén	Panadería	Lácteos	Carnes	Verdulería y frutería	Alimentos preparados y rotisería	Artículos de limpieza y perfumería	Indumentaria, calzado y textiles para el hogar		Electrónicos y artículos para el hogar	
<b>Total</b>													
2007 Noviembre	2.856.893	316.778	705.336	76.793	336.000	358.034	137.120	52.125	399.605	68.484	142.734	263.884	
2008 Octubre	3.873.857	408.055	996.599	105.079	451.298	492.453	170.582	64.226	523.232	89.072	246.834	326.427	
Noviembre	3.920.015	459.756	978.436	100.062	453.876	477.192	178.182	64.612	546.500	89.558	228.265	343.576	
<b>Ciudad de Buenos Aires</b>													
2007 Noviembre	536.827	64.112	120.299	19.715	67.106	64.211	31.100	12.564	72.946	9.950	25.334	49.490	
2008 Octubre	709.661	80.984	163.406	25.192	92.406	84.826	39.024	15.788	93.502	12.111	47.337	55.085	
Noviembre	706.424	89.842	157.509	23.968	91.852	79.802	39.565	15.796	96.003	11.344	45.068	55.675	
<b>24 partidos de la Provincia de Buenos Aires</b>													
2007 Noviembre	739.546	95.761	181.981	18.995	78.510	77.170	25.966	11.908	107.114	17.978	47.421	76.742	
2008 Octubre	1.036.025	125.820	262.510	25.827	113.221	110.498	32.646	15.528	144.199	23.767	87.639	94.370	
Noviembre	1.070.837	147.101	257.180	25.059	113.692	107.866	34.449	16.054	154.304	23.943	87.932	103.257	
<b>Resto de Buenos Aires</b>													
2007 Noviembre	343.779	37.548	83.092	9.315	41.709	38.690	16.743	5.144	51.985	9.277	19.079	31.197	
2008 Octubre	471.541	49.970	117.151	12.835	57.761	54.760	21.174	6.135	70.881	12.793	30.256	37.825	
Noviembre	470.609	55.566	113.901	12.300	56.514	51.960	21.788	6.236	74.123	13.144	25.440	39.637	
<b>Córdoba</b>													
2007 Noviembre	195.320	22.783	47.518	4.066	24.620	22.615	11.115	3.820	21.679	4.690	11.077	21.337	
2008 Octubre	265.889	27.994	68.051	5.629	32.880	31.552	14.936	4.564	26.192	6.588	16.835	30.668	
Noviembre	265.827	30.102	68.176	5.383	33.058	30.779	15.627	4.297	27.186	6.305	13.615	31.299	
<b>Chubut</b>													
2007 Noviembre	89.775	8.322	21.305	2.237	13.122	11.350	6.907	2.235	13.657	2.518	2.239	5.883	
2008 Octubre	120.292	11.337	32.019	3.359	14.837	15.721	7.879	2.699	18.390	3.193	3.682	7.176	
Noviembre	121.102	12.059	31.698	3.149	15.531	15.136	8.073	2.686	19.065	3.479	2.742	7.484	
<b>Entre Ríos</b>													
2007 Noviembre	49.600	5.060	12.360	1.251	5.122	3.191	1.806	644	7.837	1.721	3.726	6.882	
2008 Octubre	70.024	7.287	18.348	1.661	7.669	4.272	2.319	755	11.421	2.248	5.293	8.751	
Noviembre	69.809	8.066	17.620	1.541	7.433	3.990	2.377	787	11.746	2.212	5.084	8.953	
<b>Mendoza</b>													
2007 Noviembre	197.911	15.555	61.504	4.202	18.003	35.916	6.683	2.078	27.430	3.637	7.333	15.570	
2008 Octubre	248.518	17.898	82.172	6.060	23.458	47.545	7.569	2.290	31.731	4.249	8.840	16.706	
Noviembre	251.264	21.758	81.821	5.871	24.503	44.766	8.082	2.334	32.562	4.711	7.718	17.138	

en miles de pesos

Cuadro 8. (conclusión)

Período	Total	Bebidas	Almacén	Panadería	Lácteos	Carnes	Verdulería y frutería	Alimentos preparados de limpieza y rotisería y perfumería	Artículos de limpieza y perfumería	Indumentaria, calzado y textiles para el hogar	Electrónicos y artículos para el hogar	Otros
en miles de pesos												
<b>Neuquén</b>												
2007 Noviembre	94.625	8.693	21.827	2.258	10.481	12.969	5.788	3.160	12.603	4.210	2.531	10.105
2008 Octubre	123.969	11.276	29.872	3.204	13.113	17.719	6.305	4.143	16.695	4.676	3.919	13.047
Noviembre	126.062	12.848	28.483	3.066	12.980	17.141	6.508	4.095	17.285	5.029	4.050	14.577
<b>Salta</b>												
2007 Noviembre	35.416	2.599	9.573	865	4.624	8.392	1.025	360	5.620	151	737	1.470
2008 Octubre	53.247	3.897	15.025	1.381	6.320	12.298	1.217	443	6.969	474	2.227	2.996
Noviembre	51.865	4.088	14.284	1.184	6.298	12.168	1.340	409	7.123	453	1.577	2.941
<b>Santa Fe</b>												
2007 Noviembre	153.827	19.459	38.669	4.299	15.332	15.148	6.144	3.505	21.910	4.827	7.965	16.569
2008 Octubre	196.814	21.943	49.179	5.649	19.751	20.216	7.403	4.019	28.313	6.070	14.029	20.242
Noviembre	199.021	24.158	48.746	5.397	19.940	19.541	8.040	3.919	29.693	6.065	12.370	21.152
<b>Tucumán</b>												
2007 Noviembre	61.342	4.834	14.485	1.425	9.107	13.806	2.400	692	7.867	858	2.388	3.480
2008 Octubre	77.408	5.940	20.612	1.891	10.998	17.534	2.899	556	9.450	952	2.735	3.841
Noviembre	83.384	6.663	20.760	1.743	11.599	18.553	3.281	743	9.702	1.206	3.423	5.711
<b>Otras provincias del Norte<sup>1</sup></b>												
2007 Noviembre	91.315	6.748	29.224	2.080	11.363	15.995	3.841	1.225	9.875	1.057	4.063	5.844
2008 Octubre	133.166	9.873	41.495	3.023	15.363	21.670	5.273	1.872	14.469	1.984	6.726	11.418
Noviembre	134.892	10.600	42.729	2.684	15.927	21.801	5.947	1.916	14.949	1.919	5.349	11.071
<b>Otras provincias del Centro y del Oeste<sup>2</sup></b>												
2007 Noviembre	88.178	7.405	22.441	1.998	8.831	15.549	3.695	1.413	11.588	1.960	4.469	8.829
2008 Octubre	114.815	9.427	31.977	2.825	11.283	20.056	4.333	1.417	13.729	2.415	6.023	11.330
Noviembre	117.919	10.506	31.887	2.665	11.647	20.725	4.930	1.424	14.769	2.424	5.421	11.521
<b>Otras provincias del Sur<sup>3</sup></b>												
2007 Noviembre	179.432	17.899	41.058	4.087	28.070	23.032	13.907	3.377	27.494	5.650	4.372	10.486
2008 Octubre	252.488	24.409	64.782	6.543	32.238	33.786	17.605	4.017	37.291	7.552	11.293	12.972
Noviembre	251.000	26.399	63.642	6.052	32.902	32.964	18.175	3.916	37.990	7.324	8.476	13.160

<sup>1</sup> Comprende las provincias de Corrientes, Chaco, Formosa, Jujuy, Misiones y Santiago del Estero.

<sup>2</sup> Comprende las provincias de Catamarca, La Rioja, San Juan y San Luis.

<sup>3</sup> Comprende las provincias de La Pampa, Río Negro, Santa Cruz y Tierra del Fuego.

**Cuadro 9.** Ventas , ventas por boca, ventas por metro cuadrado y ventas por operación a precios corrientes, según jurisdicción

Período	Ventas totales en miles de pesos	Número de bocas	Ventas por boca en miles de pesos	Superficie del área de ventas en m <sup>2</sup>	Ventas por m <sup>2</sup> en pesos	Número de operaciones	Ventas por operación en pesos
<b>Total</b>							
2007 Noviembre	2.856.893	1.502	1.902	2.240.210	1.275	61.387.717	46,5
2008 Octubre	3.873.857	1.570	2.467	2.372.719	1.633	63.118.548	61,4
Noviembre	3.920.015	1.578	2.484	2.398.330	1.634	61.780.838	63,5
<b>Ciudad de Buenos Aires</b>							
2007 Noviembre	536.827	357	1.504	362.675	1.480	12.453.882	43,1
2008 Octubre	709.661	365	1.944	371.640	1.910	12.778.299	55,5
Noviembre	706.424	366	1.930	371.904	1.899	12.450.491	56,7
<b>24 partidos de la Provincia de Buenos Aires</b>							
2007 Noviembre	739.546	385	1.921	651.626	1.135	13.235.905	55,9
2008 Octubre	1.036.025	395	2.623	663.234	1.562	15.223.621	68,1
Noviembre	1.070.837	398	2.691	676.755	1.582	15.282.141	70,1
<b>Resto de Buenos Aires</b>							
2007 Noviembre	343.779	234	1.469	323.181	1.064	7.248.858	47,4
2008 Octubre	471.541	245	1.925	332.447	1.418	8.227.964	57,3
Noviembre	470.609	245	1.921	332.447	1.416	7.748.730	60,7
<b>Córdoba</b>							
2007 Noviembre	195.320	80	2.442	160.663	1.216	4.063.467	48,1
2008 Octubre	265.889	86	3.092	204.600	1.300	4.209.864	63,2
Noviembre	265.827	87	3.055	207.849	1.279	4.107.253	64,7
<b>Chubut</b>							
2007 Noviembre	89.775	35	2.565	40.740	2.204	1.439.391	62,4
2008 Octubre	120.292	39	3.084	46.133	2.608	1.709.988	70,3
Noviembre	121.102	39	3.105	46.133	2.625	1.724.734	70,2
<b>Entre Ríos</b>							
2007 Noviembre	49.600	22	2.255	39.015	1.271	1.224.427	40,5
2008 Octubre	70.024	28	2.501	42.122	1.662	1.284.462	54,5
Noviembre	69.809	28	2.493	42.122	1.657	1.239.910	56,3
<b>Mendoza</b>							
2007 Noviembre	197.911	110	1.799	164.650	1.202	7.625.813	26,0
2008 Octubre	248.518	111	2.239	166.473	1.493	4.404.836	56,4
Noviembre	251.264	111	2.264	166.473	1.509	4.316.722	58,2
<b>Neuquén</b>							
2007 Noviembre	94.625	40	2.366	58.780	1.610	1.770.006	53,5
2008 Octubre	123.969	42	2.952	65.059	1.905	1.931.872	64,2
Noviembre	126.062	42	3.001	65.059	1.938	1.927.070	65,4
<b>Salta</b>							
2007 Noviembre	35.416	13	2.724	29.837	1.187	834.482	42,4
2008 Octubre	53.247	14	3.803	33.748	1.578	997.564	53,4
Noviembre	51.865	14	3.705	33.748	1.537	961.722	53,9
<b>Santa Fe</b>							
2007 Noviembre	153.827	65	2.367	137.552	1.118	2.884.262	53,3
2008 Octubre	196.814	66	2.982	139.552	1.410	3.001.051	65,6
Noviembre	199.021	66	3.015	139.552	1.426	2.938.658	67,7
<b>Tucumán</b>							
2007 Noviembre	61.342	15	4.089	48.705	1.259	1.199.034	51,2
2008 Octubre	77.408	16	4.838	53.585	1.445	1.303.859	59,4
Noviembre	83.384	16	5.212	53.585	1.556	1.327.559	62,8
<b>Otras provincias del Norte<sup>1</sup></b>							
2007 Noviembre	91.315	33	2.767	76.364	1.196	1.956.703	46,7
2008 Octubre	133.166	37	3.599	92.270	1.443	2.356.347	56,5
Noviembre	134.892	38	3.550	94.270	1.431	2.279.926	59,2
<b>Otras provincias del Centro y del Oeste<sup>2</sup></b>							
2007 Noviembre	88.178	35	2.519	71.162	1.239	2.157.629	40,9
2008 Octubre	114.815	38	3.021	73.047	1.572	1.871.479	61,3
Noviembre	117.919	39	3.024	78.447	1.503	1.800.245	65,5
<b>Otras provincias del Sur<sup>3</sup></b>							
2007 Noviembre	179.432	78	2.300	75.260	2.384	3.293.858	54,5
2008 Octubre	252.488	88	2.869	88.809	2.843	3.817.342	66,1
Noviembre	251.000	89	2.820	89.986	2.789	3.675.677	68,3

<sup>1</sup> Comprende las provincias de Corrientes, Chaco, Formosa, Jujuy, Misiones y Santiago del Estero.

<sup>2</sup> Comprende las provincias de Catamarca, La Rioja, San Juan y San Luis.

<sup>3</sup> Comprende las provincias de La Pampa, Río Negro, Santa Cruz y Tierra del Fuego.



El personal ocupado total en el mes de noviembre de 2008 ascendió a 99.403 personas. Si se compara con el personal ocupado en octubre de 2008, se verifica un incremento de 1,1%. La variación interanual registró una suba de 4,2%, mientras que el acumulado de los primeros once meses de 2008 con respecto al acumulado de los primeros once meses de 2007 mostró un incremento de 8,2% (cuadro 10).

Los salarios brutos promedio en el mes de noviembre de 2008 fueron \$ 4.360 para Gerentes, supervisores y otro personal jerárquico y \$ 1.884 para Cajeros, administrativos, repositores y otros (cuadro 12).

**Cuadro 10.** Personal ocupado asalariado, por categoría. Todas las cadenas

	Cantidad de personal ocupado			Variación %			
	2007		2008		mes anterior	año anterior	Del acumulado desde enero hasta cada mes del año respecto a igual período año anterior
	Noviembre	Octubre	Noviembre				
<b>Total</b>	<b>95.416</b>	<b>98.325</b>	<b>99.403</b>	<b>1,1</b>	<b>4,2</b>	<b>8,2</b>	
Gerentes, supervisores y otro personal jerárquico	12.128	10.968	11.028	0,5	-9,1	-4,6	
Cajeros, administrativos, repositores y otros	83.288	87.357	88.375	1,2	6,1	10,0	

**Cuadro 11.** Sueldos y salarios brutos y contribuciones patronales, por categoría. Todas las cadenas

	Monto en miles de pesos			Variación %			
	2007		2008		mes anterior	año anterior	Del acumulado desde enero hasta cada mes del año respecto a igual período año anterior
	Noviembre	Octubre	Noviembre				
<b>Total</b>							
Sueldos y salarios brutos	154.289	224.807	214.583	-4,5	39,1	37,3	
Contribuciones patronales	35.818	53.561	54.049	0,9	50,9	38,5	
Gerentes, supervisores y otro personal jerárquico							
Sueldos y salarios brutos	38.406	47.415	48.083	1,4	25,2	22,3	
Contribuciones patronales	8.872	11.038	11.764	6,6	32,6	22,0	
Cajeros, administrativos, repositores y otros							
Sueldos y salarios brutos	115.883	177.392	166.500	-6,1	43,7	42,2	
Contribuciones patronales	26.946	42.523	42.285	-0,6	56,9	43,9	

**Cuadro 12.** Sueldos y salarios brutos promedio, por categoría. Todas las cadenas

	Monto en pesos			Variación %			
	2007		2008		mes anterior	año anterior	Del acumulado desde enero hasta cada mes del año respecto a igual período año anterior
	Noviembre	Octubre	Noviembre				
<b>Total</b>	<b>1.617</b>	<b>2.286</b>	<b>2.159</b>	<b>-5,6</b>	<b>33,5</b>	<b>26,9</b>	
Gerentes, supervisores y otro personal jerárquico	3.167	4.323	4.360	0,9	37,7	28,2	
Cajeros, administrativos, repositores y otros	1.391	2.031	1.884	-7,2	35,4	29,3	



La variación de precios implícitos de la encuesta de supermercados refleja las modificaciones de un conjunto acotado de precios de productos y no, obviamente, del total de precios de la economía, por lo cual no puede tomarse como una medida de la inflación. Dado el marco metodológico propio de cada encuesta, resulta técnicamente inviable realizar una comparación con otros indicadores de evolución de precios elaborados por el INDEC.

Por citar un ejemplo, el Índice de Precios al Consumidor (IPC) toma en cuenta un número considerablemente mayor de bienes, además de una amplia gama de servicios, a la vez que incluye precios de venta no sólo en supermercados sino en diversos tipos de comercios más pequeños.

**Cuadro 13.** Evolución de los Índices de Precios Implícitos (IPI) de la Encuesta de Supermercados. Índice base abril 2008=100

Período	2005	2006	2007	2008
	<b>79,4</b>	<b>85,7</b>	<b>95,1</b>	
Enero	75,7	83,3	89,1	97,4
Febrero	76,4	83,8	90,2	98,3
Marzo	78,0	85,0	91,4	99,3
Abril	78,2	85,6	92,7	100,0
Mayo	76,7	86,3	95,7	100,1
Junio	79,1	86,5	96,3	100,8
Julio	80,2	85,6	97,8	100,4
Agosto	81,1	85,9	99,5	101,0
Septiembre	82,3	86,1	97,3	101,5
Octubre	80,0	86,7	97,9	102,1
Noviembre	82,7	87,0	96,4	102,8*
Diciembre	82,4	87,1	96,5	102,9*

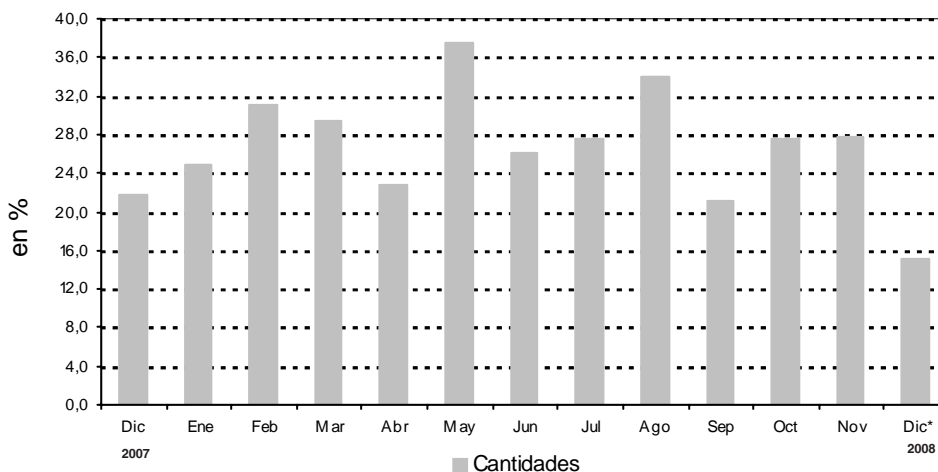
**Cuadro 14.** Variación interanual de los IPI de la Encuesta de Supermercados. Índice base abril 2008=100

Período	2005	2006	2007	2008
	<b>8,4</b>	<b>8,0</b>	<b>10,9</b>	
Enero	4,8	10,0	7,0	9,3
Febrero	5,7	9,7	7,6	9,0
Marzo	10,0	9,0	7,5	8,6
Abril	9,7	9,5	8,3	7,9
Mayo	6,7	12,5	10,9	4,6
Junio	7,2	9,4	11,3	4,7
Julio	8,8	6,7	14,3	2,7
Agosto	9,2	5,9	15,8	1,5
Septiembre	10,0	4,6	13,0	4,3
Octubre	7,2	8,4	12,9	4,3
Noviembre	11,0	5,2	10,8	6,6*
Diciembre	10,8	5,7	10,8	6,6*

**Cuadro 15.** Series a precios corrientes, a precios constantes, desestacionalizada a precios constantes, tendencia y sus variaciones. Índices base abril 2008=100

Período	Precios corrientes				Precios constantes				Desestacionalizada a Precios constantes				Tendencia ciclo		
	Serie	Variaciones porcentuales		Serie	Variaciones porcentuales		Serie	Variaciones porcentuales		Serie	Variaciones porcentuales		Serie	Variaciones porcentuales	
		mensual	interanual		mensual	interanual		mensual	interanual		mensual	interanual		mensual	interanual
2005 Ene	49,3	-22,5	14,9	65,1	-23,9	9,6	67,1	-0,5	8,7	66,1	8,7	66,1	0,8		
Feb	46,3	-6,1	7,2	60,6	-6,9	1,3	66,1	-1,4	5,5	66,6	5,5	66,6	0,8		
Mar	52,3	13,0	16,5	67,0	10,6	5,8	67,2	1,6	5,9	67,1	5,9	67,1	0,7		
Abr	52,1	-0,4	14,8	66,7	-0,4	4,7	65,6	-2,4	1,7	67,5	1,7	67,5	0,6		
May	50,6	-2,9	11,7	66,0	-1,0	4,8	69,2	5,5	8,5	67,8	8,5	67,8	0,5		
Jun	51,0	0,8	15,6	64,5	-2,3	8,0	68,1	-1,6	7,7	68,1	7,7	68,1	0,4		
Jul	56,5	10,8	17,5	70,4	9,1	7,8	68,4	0,5	7,0	68,3	7,0	68,3	0,4		
Ago	53,1	-6,0	13,0	65,5	-7,0	3,5	68,1	-0,5	5,0	68,5	5,0	68,5	0,3		
Sep	52,2	-1,7	17,6	63,4	-3,2	6,7	67,7	-0,6	5,7	68,8	5,7	68,8	0,3		
Oct	58,3	11,7	15,4	72,8	14,8	7,5	69,7	3,1	7,9	69,0	7,9	69,0	0,4		
Nov	55,2	-5,3	20,8	66,8	-8,2	8,8	70,5	1,1	9,0	69,3	9,0	69,3	0,4		
Dic	72,4	31,2	13,8	87,8	31,4	2,7	69,0	-2,1	2,4	69,7	2,4	69,7	0,5		
2006 Ene	56,4	-22,1	14,4	67,7	-22,9	4,0	69,7	0,9	3,9	70,1	3,9	70,1	0,7		
Feb	54,4	-3,5	17,5	64,9	-4,1	7,1	70,9	1,7	7,1	70,7	7,1	70,7	0,8		
Mar	60,0	10,3	14,7	70,5	8,6	5,2	70,3	-0,8	4,6	71,4	4,6	71,4	0,9		
Abr	63,1	5,2	21,1	73,7	4,5	10,5	72,0	2,4	9,7	72,1	9,7	72,1	1,1		
May	59,4	-5,9	17,4	68,8	-6,6	4,2	73,4	2,0	6,1	72,9	6,1	72,9	1,1		
Jun	61,3	3,2	20,2	70,9	3,1	9,9	74,4	1,3	9,2	73,8	9,2	73,8	1,1		
Jul	65,2	6,4	15,4	76,2	7,5	8,2	74,5	0,2	8,9	74,6	8,9	74,6	1,1		
Ago	63,0	-3,4	18,6	73,3	-3,8	11,9	76,0	2,0	11,6	75,4	11,6	75,4	1,1		
Sep	63,3	0,5	21,3	73,5	0,3	15,9	76,0	0,1	12,4	76,2	12,4	76,2	1,1		
Oct	66,5	5,1	14,1	76,8	4,5	5,5	76,2	0,2	9,2	77,0	9,2	77,0	1,0		
Nov	64,7	-2,7	17,2	74,4	-3,1	11,4	77,8	2,2	10,4	77,8	10,4	77,8	1,0		
Dic	88,8	37,2	22,7	101,9	37,0	16,1	79,2	1,8	14,8	78,6	14,8	78,6	1,1		
2007 Ene	68,3	-23,1	21,1	76,6	-24,8	13,1	80,1	1,1	15,0	79,4	15,0	79,4	1,1		
Feb	66,6	-2,5	22,4	73,8	-3,7	13,7	80,5	0,6	13,7	80,4	13,7	80,4	1,1		
Mar	77,2	15,9	28,7	84,4	14,4	19,7	81,2	0,9	15,6	81,3	15,6	81,3	1,2		
Abr	75,5	-2,2	19,7	81,4	-3,6	10,4	82,3	1,2	14,3	82,4	14,3	82,4	1,3		
May	74,1	-1,8	25,3	77,5	-4,8	12,6	82,5	0,3	12,4	83,7	12,4	83,7	1,5		
Jun	80,2	8,1	30,8	83,3	7,5	17,5	84,9	2,9	14,2	85,1	14,2	85,1	1,7		
Jul	83,4	4,1	28,1	85,3	2,4	11,9	86,6	2,0	16,2	86,7	16,2	86,7	1,9		
Ago	85,8	2,8	36,3	86,2	1,1	17,6	88,6	2,4	16,7	88,5	16,7	88,5	2,1		
Sep	86,5	0,7	36,6	88,9	3,1	21,0	91,1	2,7	19,8	90,5	19,8	90,5	2,3		
Oct	89,8	4,0	35,1	91,7	3,1	19,4	92,5	1,5	21,4	92,7	21,4	92,7	2,4		
Nov	88,7	-1,2	37,2	92,0	0,3	23,7	95,1	2,9	22,2	95,0	22,2	95,0	2,5		
Dic	119,7	35,0	34,9	124,0	34,8	21,7	100,2	5,3	26,4	97,3	26,4	97,3	2,5		
2008 Ene	93,2	-22,1	36,5	95,7	-22,8	24,9	99,9	-0,3	24,7	99,7	24,7	99,7	2,4		
Feb	95,0	1,9	42,6	96,7	1,0	31,0	102,1	2,2	26,8	102,1	26,8	102,1	2,4		
Mar	108,5	14,2	40,5	109,3	13,0	29,5	104,7	2,5	28,8	104,3	28,8	104,3	2,2		
Abr	100,0	-7,3	33,6	100,0	-8,5	22,9	103,3	-1,4	25,5	106,5	25,5	106,5	2,1		
May	106,7	6,7	45,1	106,6	6,6	37,5	108,7	5,3	31,8	108,6	31,8	108,6	1,9		
Jun	106,0	-0,6	33,3	105,1	-1,4	26,2	109,8	1,0	29,4	110,5	29,4	110,5	1,7		
Jul	109,2	3,0	31,9	108,8	3,5	27,5	112,0	2,0	29,4	112,2	29,4	112,2	1,5		
Ago	116,6	6,8	37,0	115,5	6,2	34,0	113,4	1,3	28,0	113,6	28,0	113,6	1,3		
Sep	109,3	-6,3	27,5	107,7	-6,8	21,1	115,6	1,9	26,9	114,7	26,9	114,7	1,0		
Oct	119,4	9,2	33,9	116,9	8,5	27,5	116,7	1,0	26,2	115,5	26,2	115,5	0,7		
Nov	120,8	1,2	37,2	117,5	0,5	27,7	116,7	0,0	22,7	116,0	22,7	116,0	0,4		
Dic*	146,8	21,6	23,5	142,8	21,5	15,2	113,1	-3,1	12,9	116,3	12,9	116,3	0,2		

**Gráfico5.** Cantidades, variación porcentual respecto a igual período del año anterior.



### Síntesis metodológica

Los cálculos requeridos para los índices originales de este informe requieren deflataciones de precios a abril 2008. Para eso, se construyen índices de precios Laspeyres, con ponderadores y relativos de precios derivados del IPC dentro de cada Grupo de artículos. Un detalle con fórmulas aparece en [www.indec.gov.ar / Comercio y servicios / Comercio/ Supermercados / Descripción de la Construcción de los Índices](http://www.indec.gov.ar/Comercio_y_servicios/Comercio/Supermercados/Descripción_de_la_Construcción_de_los_Índices).

**Cuadro 13 - Cálculo del IPI.** Se trata de una serie de valores del Índice de Precios Implícitos. El valor mensual surge como el cociente de la facturación a precios corrientes y la facturación deflactada con precios de abril de 2008.

### Cuadro 15

- **Cálculo de la serie a Precios Corrientes.** La serie utiliza como base la facturación de abril de 2008.

- **Cálculo de la serie de IVF a precios constantes.** La serie se calcula con la facturación de cada mes a precios de abril de 2008 por la facturación promedio del mes base.

### Características del ajuste estacional

Como es habitual anualmente, se revisaron las opciones para la modelización. Una nueva política de tratamiento de series prevé, en adelante, una posible revisión de características del ajuste cada 6 meses.

- Modelo ajustado: ARIMA log (2 1 2)(0 1 1)<sub>12</sub>
- Ajuste de efecto por días de actividad (efecto trading days)
- Ajuste de efecto fin de semana largo del 1 de enero
- Ajuste de efecto pascuas con 8 días de impacto gradual
- Ajuste por largo de mes
- Ajuste de variación por outliers

### Estimación de la Tendencia Ciclo

La tendencia ciclo se estima utilizando la metodología recomendada por la Dra. Estela Dagum. Esta consiste esencialmente en un suavizado especial de la serie desestacionalizada obtenida mediante un post procesamiento utilizando opciones específicas. Dichas opciones son:

- Extensión de la serie desestacionalizada modificada por valores extremos con el modelo Arima log (0 1 1)(0 0 1)<sub>12</sub>.
- Henderson de 13 términos para estimar la tendencia usando límites más estrictos para la identificación y reemplazo de los valores extremos.

Para mayor información acerca del ajuste estacional y estimación de la Tendencia para este índice, se puede consultar la Síntesis Metodológica que está disponible en la Dirección de Difusión del INDEC.

### Signos convencionales

- \* Dato provisorio
- Dato igual a cero
- - Dato ínfimo, menos de la mitad del último dígito mostrado
- . Dato no registrado
- ... Dato no disponible a la fecha de presentación de los resultados
- /// Dato que no corresponde presentar debido a la naturaleza de las cosas o del cálculo
- s Dato confidencial por aplicación de las reglas del secreto estadístico
- e Dato estimado por extrapolación, proyección o imputación