

Buenos Aires, 27 de Enero de 2010

Encuesta de Supermercados

Diciembre de 2009

La encuesta de Supermercados releva información de 69 empresas distribuidas en todo el territorio nacional.

Ventas a precios corrientes con estacionalidad

Las ventas a precios corrientes comprendidas en la encuesta sumaron \$5.523,3 millones, lo cual representa una suba de 27,6% respecto a noviembre de 2009 y un aumento de 15,9% respecto al mismo mes del año anterior.

La variación interanual de las ventas de los doce meses del año 2009 fue de 16%.

Ventas a precios constantes desestacionalizadas

La evolución interanual de las ventas del mes de diciembre de 2009 registró una variación positiva de 9,3%.

La tendencia ciclo registró una variación positiva de 0,2% con relación al mes inmediatamente anterior.

Las ventas desestacionalizadas a precios constantes disminuyeron 0,4% con respecto a noviembre de 2009.

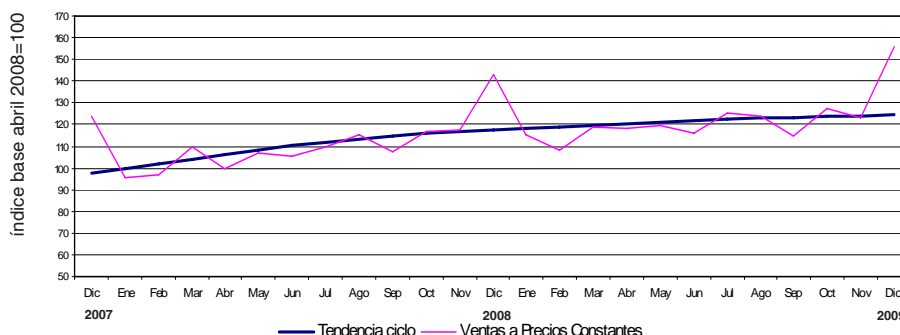
Cuadro 1. Evolución de las ventas a precios corrientes. Variaciones porcentuales

Período	Ventas en millones de pesos	Mes anterior	Variación porcentual	
			Igual período año anterior	Del acumulado desde enero hasta cada mes del año respecto a igual período año anterior
2007	32.061,3	///	30,2	///
2008	43.152,0	///	34,6	///
2008 Dic	4.763,8	21,5	23,5	34,6
2009 Nov	4.328,3	-2,1	10,4	16,0
2009 Dic*	5.523,3	27,6	15,9	16,0

Cuadro 2. Ventas a precios constantes. Series desestacionalizada y tendencia ciclo. Variaciones porcentuales

Período	Mes anterior		Igual período año anterior
	Desestacionalizada	Tendencia ciclo	Desestacionalizada
2008 Dic	-2,2	0,7	15,1
2009 Nov	1,8	0,3	7,3
2009 Dic*	-0,4	0,2	9,3

Gráfico 1. Evolución mensual de las series de ventas a precios constantes y tendencia ciclo



Los 24 partidos de la provincia de Buenos Aires comprenden: Almirante Brown, Avellaneda, Berazategui, Esteban Echeverría, Ezeiza, Florencio Varela, General San Martín, Hurlingham, Ituzaingó, José C. Paz, La Matanza, Lanús, Lomas de Zamora, Malvinas Argentinas, Merlo, Moreno, Morón, Quilmes, San Fernando, San Isidro, San Miguel, Tigre, Tres de Febrero y Vicente López.

Este relevamiento, de periodicidad mensual, es representativo de la actividad de una nómina de empresas de supermercados que cuentan por lo menos con alguna boca de expendio cuya superficie de ventas supera los 300 m².

Los datos que aquí se presentan tienen carácter provisorio, dado que la información se recopila y actualiza permanentemente, pudiendo ser modificados de acuerdo con nueva información suministrada por las empresas.

Serie de ventas a precios corrientes sin desestacionalizar

Análisis de los resultados de noviembre de 2009

La variación interanual de las ventas totales registró un aumento de 10,4%. En este caso, las jurisdicciones donde se registraron las subas más importantes fueron Otras provincias del Norte (34,3%), Resto de Buenos Aires (22,7%), Salta (22,1%), Tucumán (18,8%) y Otras provincias del Sur (14,1%).

Las ventas de los primeros once meses del año 2009 fueron 16% superiores a las correspondientes al mismo período del año 2008. Las jurisdicciones donde se reflejó el mayor incremento fueron Otras provincias del Norte (29,5%), Resto de Buenos Aires (27,7%), Otras provincias del Sur (20,8%), Tucumán (20,5%) y Entre Ríos (20,2%).

Cuadro 3. Evolución de las ventas a precios corrientes, por jurisdicción. Variaciones porcentuales

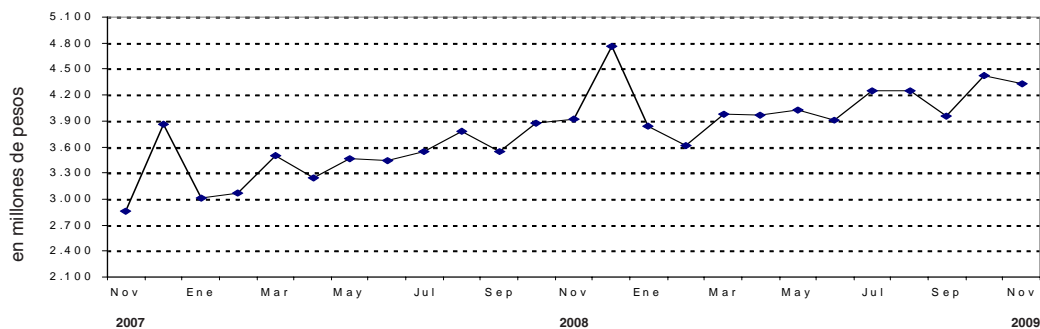
Jurisdicción	Ventas a precios corrientes			Variación porcentual		
	2008	2009		Mes anterior	Igual período año anterior	Del acumulado desde enero hasta cada mes del año respecto a igual período año anterior
	Noviembre	Octubre	Noviembre			
miles de pesos						
Total	3.919.915	4.420.695	4.328.338	-2,1	10,4	16,0
Ciudad de Buenos Aires	706.343	796.486	779.312	-2,2	10,3	15,3
24 partidos de la prov. de Bs.As.	1.070.818	1.110.793	1.072.206	-3,5	0,1	9,9
Resto de Bs.As.	470.609	594.938	577.281	-3,0	22,7	27,7
Córdoba	265.827	301.407	293.215	-2,7	10,3	15,1
Chubut	121.102	141.367	135.960	-3,8	12,3	16,8
Entre Ríos	69.809	80.065	78.940	-1,4	13,1	20,2
Mendoza	251.264	279.211	273.632	-2,0	8,9	11,9
Neuquén	126.062	139.910	141.221	0,9	12,0	15,9
Salta	51.865	61.698	63.321	2,6	22,1	18,9
Santa Fe	199.021	217.934	217.633	-0,1	9,4	11,4
Tucumán	83.384	92.622	99.037	6,9	18,8	20,5
Otras provincias del Norte ¹	134.892	171.326	181.121	5,7	34,3	29,5
Otras provincias del Centro y del Oeste ²	117.919	133.992	129.046	-3,7	9,4	13,4
Otras provincias del Sur ³	251.000	298.946	286.413	-4,2	14,1	20,8

¹ Comprende las provincias de Corrientes, Chaco, Formosa, Jujuy, Misiones y Santiago del Estero.

² Comprende las provincias de Catamarca, La Rioja, San Juan y San Luis.

³ Comprende las provincias de La Pampa, Río Negro, Santa Cruz y Tierra del Fuego.

Gráfico 2. Evolución mensual de las ventas totales a precios corrientes



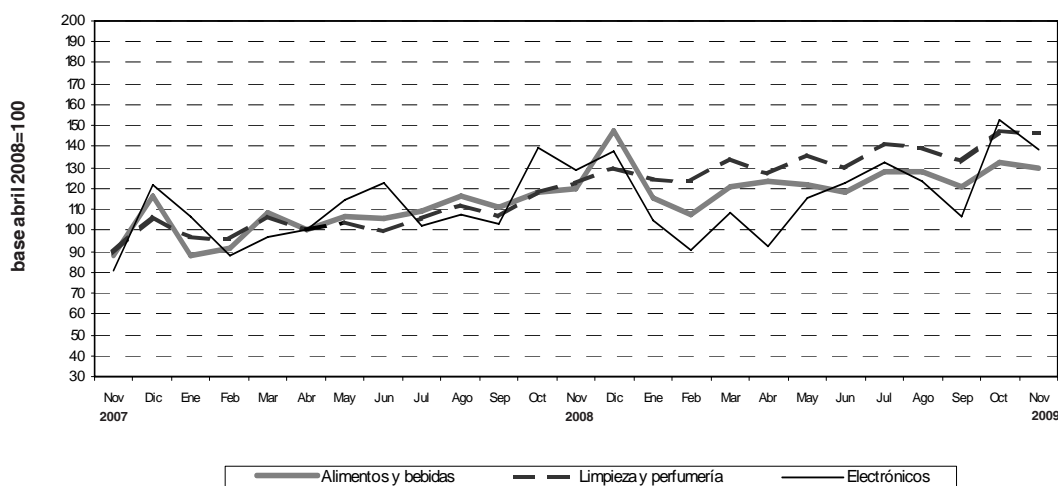
En la variación interanual, se observan los aumentos más significativos en Artículos de limpieza y perfumería (19,5%), Almacén (17,2%), Otros (12,2%), Panadería (10,7%) y Electrónicos y artículos para el hogar (7,4%).

Con respecto a la variación acumulada, los mayores incrementos surgen en Artículos de limpieza y perfumería (26,9%), Bebidas (21,4%), Almacén (19,5%), Otros (19,2%), y Panadería (14,5%).

Cuadro 4. Evolución de las ventas a precios corrientes, por grupos de artículos. Variaciones porcentuales

Grupos de artículos	Ventas a precios corrientes			Variación porcentual		
	2008	2009		Mes anterior	Igual período año anterior	Del acumulado desde enero hasta cada mes del año respecto a igual período año anterior
	Noviembre	Octubre	Noviembre			
miles de pesos						
Total	3.919.915	4.420.695	4.328.338	-2,1	10,4	16,0
Alimentos y bebidas	2.712.017	2.992.304	2.949.068	-1,4	8,7	14,5
Bebidas	459.706	488.363	492.136	0,8	7,1	21,4
Almacén	978.371	1.138.773	1.147.137	0,7	17,2	19,5
Panadería	100.080	118.065	110.815	-6,1	10,7	14,5
Lácteos	453.876	460.805	457.202	-0,8	0,7	7,9
Carnes	477.190	530.390	491.240	-7,4	2,9	8,9
Verdulería y frutería	178.182	191.732	187.859	-2,0	5,4	7,9
Alimentos preparados y rotisería	64.612	64.176	62.679	-2,3	-3,0	0,0
Artículos de limpieza y perfumería	546.495	654.892	652.899	-0,3	19,5	26,9
Indumentaria, calzado y textiles para el hogar	89.558	98.456	95.840	-2,7	7,0	10,4
Electrónicos y artículos para el hogar	228.265	270.193	245.115	-9,3	7,4	6,5
Otros	343.580	404.850	385.416	-4,8	12,2	19,2

Gráfico 3. Evolución mensual de las ventas a precios corrientes por grupos de artículos



Las ventas a precios corrientes del mes de noviembre de 2009 totalizaron \$4.328,3 millones. De ese total, \$3.592,8 millones (83%) corresponden a las grandes cadenas y \$735,5 millones (17%), a las medianas. Las ventas de las cadenas grandes y medianas registraron en el mes de noviembre de 2009, con respecto a noviembre de 2008, un incremento de 9,5% y 15,4%, respectivamente. Las ventas por metro cuadrado a precios corrientes en las cadenas grandes y medianas totalizaron \$1.813 y \$1.432, respectivamente, registrándose en la variación interanual alzas de 4,4% en el caso de las grandes cadenas y de 14,2% en lo que respecta a las medianas. El acumulado de los primeros once meses del año 2009 respecto a igual período de 2008 de las ventas por metro cuadrado a precios constantes, refleja un aumento de 3,9% en las grandes cadenas y de 11,2% en las medianas.

Cuadro 5. Ventas a precios corrientes, según tipo de cadena. Variaciones porcentuales

Tipo de cadena	Monto en miles de pesos			Variación porcentual		
	2008	2009		Mes anterior	Igual período año anterior	Del acumulado desde enero hasta cada mes del año respecto a igual período año anterior
	Noviembre	Octubre	Noviembre			
Todas las cadenas	3.919.915	4.420.695	4.328.338	-2,1	10,4	16,0
Cadenas grandes	3.282.433	3.672.998	3.592.817	-2,2	9,5	15,4
Cadenas medianas	637.482	747.697	735.521	-1,6	15,4	19,1

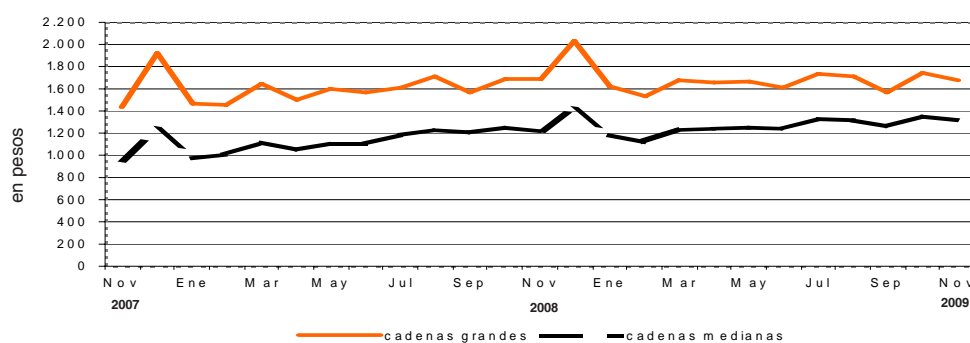
Cuadro 6. Ventas a precios corrientes por metro cuadrado en pesos, según tipo de cadena. Variaciones porcentuales

Tipo de cadena	Monto en pesos			Variación porcentual		
	2008	2009		Mes anterior	Igual período año anterior	Del acumulado desde enero hasta cada mes del año respecto a igual período año anterior
	Noviembre	Octubre	Noviembre			
Todas las cadenas	1.634	1.783	1.735	-2,7	6,2	9,9
Cadenas grandes	1.737	1.869	1.813	-3,0	4,4	8,5
Cadenas medianas	1.254	1.456	1.432	-1,6	14,2	16,1

Cuadro 7. Ventas a precios constantes por metro cuadrado en pesos, según tipo de cadena. Variaciones porcentuales

Tipo de cadenas	Monto en pesos			Variación porcentual		
	2008	2009		Mes anterior	Igual período año anterior	Del acumulado desde enero hasta cada mes del año respecto a igual período año anterior
	Noviembre	Octubre	Noviembre			
Todas las cadenas	1.589	1.663	1.601	-3,7	0,8	5,3
Cadenas grandes	1.690	1.743	1.673	-4,0	-1,0	3,9
Cadenas medianas	1.220	1.358	1.321	-2,7	8,3	11,2

Gráfico 4. Evolución mensual de las ventas a precios constantes por metro cuadrado, según tipo de cadena



Cuadro 8. Ventas a precios corrientes por grupos de artículos, según jurisdicción

Período	Total	Bebidas	Almacén	Panadería	Lácteos	Carnes	Verdulería y frutería	Alimentos preparados y rotisería	Artículos de limpieza y perfumería	Indumentaria, calzado y textiles para el hogar	Electrónicos y artículos para el hogar	Otros
en miles de peso												
Total												
2008 Noviembre	3.919.915	459.706	978.371	100.080	453.876	477.190	178.182	64.612	546.495	89.558	228.265	343.580
2009 Octubre	4.420.695	488.363	1.138.773	118.065	460.805	530.390	191.732	64.176	654.892	98.456	270.193	404.850
Noviembre	4.328.338	492.136	1.147.137	110.815	457.202	491.240	187.859	62.679	652.899	95.840	245.115	385.416
Ciudad de Buenos Aires												
2008 Noviembre	706.343	89.794	157.448	23.986	91.852	79.800	39.565	15.796	96.001	11.344	45.068	55.689
2009 Octubre	796.486	96.839	187.490	30.067	91.247	88.806	42.520	15.724	117.775	12.113	45.019	68.886
Noviembre	779.312	98.542	181.736	28.547	91.092	82.722	42.086	15.348	116.087	12.047	43.549	67.556
24 partidos de la Provincia de Buenos Aires												
2008 Noviembre	1.070.818	147.099	257.176	25.059	113.692	107.866	34.449	16.054	154.301	23.943	87.932	103.247
2009 Octubre	1.110.793	142.129	278.272	27.604	111.410	124.095	33.100	15.208	163.147	22.991	84.579	108.258
Noviembre	1.072.206	143.634	294.103	26.162	110.045	107.825	32.431	15.138	161.991	22.923	73.012	84.942
Resto de Buenos Aires												
2008 Noviembre	470.609	55.566	113.901	12.300	56.514	51.960	21.788	6.236	74.123	13.144	25.440	39.637
2009 Octubre	594.938	68.749	154.041	16.593	63.488	62.763	26.402	6.461	97.241	12.852	36.861	49.487
Noviembre	577.281	66.929	150.447	15.361	61.868	57.855	25.809	6.383	95.954	12.836	32.158	51.681
Córdoba												
2008 Noviembre	265.827	30.102	68.176	5.383	33.058	30.779	15.627	4.297	27.186	6.305	13.615	31.299
2009 Octubre	301.407	30.897	76.708	5.605	30.227	38.964	13.604	2.629	35.685	6.782	23.818	36.488
Noviembre	293.215	31.334	74.836	5.145	30.385	36.786	13.640	2.613	35.921	6.918	19.673	35.964
Chubut												
2008 Noviembre	121.102	12.059	31.698	3.149	15.531	15.136	8.073	2.686	19.065	3.479	2.742	7.484
2009 Octubre	141.367	14.558	37.438	3.832	15.982	18.222	9.620	2.643	22.383	3.733	4.256	8.700
Noviembre	135.960	14.053	37.126	3.501	15.640	17.188	9.222	2.575	21.822	3.259	2.876	8.698
Entre Ríos												
2008 Noviembre	69.809	8.066	17.620	1.541	7.433	3.990	2.377	787	11.746	2.212	5.084	8.953
2009 Octubre	80.065	9.020	20.054	1.718	8.003	5.246	2.704	732	14.232	2.193	6.437	9.726
Noviembre	78.940	9.043	19.795	1.594	7.711	4.690	2.568	733	14.408	2.187	6.219	9.992
Mendoza												
2008 Noviembre	251.264	21.758	81.821	5.871	24.503	44.766	8.082	2.334	32.562	4.711	7.718	17.138
2009 Octubre	279.211	22.149	88.082	6.362	22.504	42.807	7.315	2.982	44.174	8.927	10.697	23.212
Noviembre	273.632	23.200	85.959	5.713	22.342	40.172	7.386	2.844	45.181	7.839	9.769	23.227

Cuadro 8. (conclusión)

Período	Total	Bebidas	Almacén	Panadería	Lácteos	Carnes	Verdulería y frutería	Alimentos preparados de limpieza y rotisería y perfumería	Artículos de limpieza y perfumería	Indumentaria, calzado y textiles para el hogar	Electrónicos y artículos para el hogar	Otros
en miles de pesos												
Neuquén												
2008 Noviembre	126.062	12.848	28.483	3.066	12.980	17.141	6.508	4.095	17.285	5.029	4.050	14.577
2009 Octubre	139.910	14.206	30.509	3.444	13.483	19.192	7.653	4.561	19.005	5.157	4.907	17.793
Noviembre	141.221	14.441	33.040	3.347	13.645	18.892	7.727	3.808	19.042	5.148	4.555	17.576
Salta												
2008 Noviembre	51.865	4.088	14.284	1.184	6.298	12.168	1.340	409	7.123	453	1.577	2.941
2009 Octubre	61.698	5.385	16.829	1.415	6.293	11.657	1.665	457	10.443	603	2.637	4.314
Noviembre	63.321	5.591	17.407	1.215	6.437	11.194	1.766	449	10.896	534	3.602	4.230
Santa Fe												
2008 Noviembre	199.021	24.158	48.746	5.397	19.940	19.541	8.040	3.919	29.693	6.065	12.370	21.152
2009 Octubre	217.934	19.992	60.906	6.219	21.221	20.874	9.274	3.876	32.820	6.515	14.352	21.885
Noviembre	217.633	21.057	60.924	5.902	20.384	19.354	8.991	3.927	33.777	6.408	14.223	22.686
Tucumán												
2008 Noviembre	83.384	6.663	20.760	1.743	11.599	18.553	3.281	743	9.702	1.206	3.423	5.711
2009 Octubre	92.622	8.606	23.419	2.065	11.326	16.497	3.428	931	13.395	1.393	4.358	7.204
Noviembre	99.037	8.629	24.364	1.982	11.589	17.144	3.581	1.119	13.887	1.647	5.746	9.349
Otras provincias del Norte¹												
2008 Noviembre	134.892	10.600	42.729	2.684	15.927	21.801	5.947	1.916	14.949	1.919	5.349	11.071
2009 Octubre	171.326	14.622	52.121	3.269	18.880	24.411	7.297	2.598	18.947	3.263	9.840	16.078
Noviembre	181.121	15.279	55.281	3.220	20.665	23.826	6.753	2.631	19.663	3.416	12.687	17.700
Otras provincias del Centro y del Oeste²												
2008 Noviembre	117.919	10.506	31.887	2.665	11.647	20.725	4.930	1.424	14.769	2.424	5.421	11.521
2009 Octubre	133.992	10.487	37.524	2.858	10.345	17.316	4.316	1.712	20.397	3.495	9.348	16.194
Noviembre	129.046	10.671	36.975	2.610	10.082	16.252	4.326	1.669	20.464	2.991	8.001	15.005
Otras provincias del Sur³												
2008 Noviembre	251.000	26.399	63.642	6.052	32.902	32.964	18.175	3.916	37.990	7.324	8.476	13.160
2009 Octubre	298.946	30.724	75.380	7.014	36.396	39.540	22.834	3.662	45.248	8.439	13.084	16.625
Noviembre	286.413	29.733	75.144	6.516	35.317	37.340	21.573	3.442	43.806	7.687	9.045	16.810

¹ Comprende las provincias de Corrientes, Chaco, Formosa, Jujuy, Misiones y Santiago del Estero.

² Comprende las provincias de Catamarca, La Rioja, San Juan y San Luis.

³ Comprende las provincias de La Pampa, Río Negro, Santa Cruz y Tierra del Fuego.

Cuadro 9. Ventas totales, ventas por boca, ventas por metro cuadrado y ventas por operación a precios corrientes, según jurisdicción

Período	Ventas totales en miles de pesos	Número de bocas	Ventas por boca en miles de pesos	Superficie del área de ventas en m ²	Ventas por m ² en pesos	Número de operaciones	Ventas por operación en pesos
Total							
2008 Noviembre	3.919.915	1.578	2.484	2.398.330	1.634	61.776.519	63,5
2009 Octubre	4.420.695	1.615	2.737	2.479.040	1.783	58.584.383	75,5
Noviembre	4.328.338	1.618	2.675	2.494.644	1.735	56.254.764	76,9
Ciudad de Buenos Aires							
2008 Noviembre	706.343	366	1.930	371.904	1.899	12.446.892	56,7
2009 Octubre	796.486	375	2.124	382.152	2.084	12.099.513	65,8
Noviembre	779.312	375	2.078	382.152	2.039	11.463.371	68,0
24 partidos de la Provincia de Buenos Aires							
2008 Noviembre	1.070.818	398	2.690	676.755	1.582	15.281.421	70,1
2009 Octubre	1.110.793	402	2.763	685.375	1.621	12.923.025	86,0
Noviembre	1.072.206	403	2.661	690.370	1.553	12.295.907	87,2
Resto de Buenos Aires							
2008 Noviembre	470.609	245	1.921	332.447	1.416	7.748.730	60,7
2009 Octubre	594.938	249	2.389	343.721	1.731	7.779.531	76,5
Noviembre	577.281	249	2.318	343.721	1.680	7.614.764	75,8
Córdoba							
2008 Noviembre	265.827	87	3.055	207.849	1.279	4.107.253	64,7
2009 Octubre	301.407	94	3.206	211.109	1.428	4.046.012	74,5
Noviembre	293.215	94	3.119	211.109	1.389	3.834.045	76,5
Chubut							
2008 Noviembre	121.102	39	3.105	46.133	2.625	1.724.734	70,2
2009 Octubre	141.367	39	3.625	47.833	2.955	1.772.512	79,8
Noviembre	135.960	39	3.486	47.833	2.842	1.697.789	80,1
Entre Ríos							
2008 Noviembre	69.809	28	2.493	42.122	1.657	1.239.910	56,3
2009 Octubre	80.065	30	2.669	44.404	1.803	1.262.171	63,4
Noviembre	78.940	30	2.631	44.404	1.778	1.185.643	66,6
Mendoza							
2008 Noviembre	251.264	111	2.264	166.473	1.509	4.316.722	58,2
2009 Octubre	279.211	111	2.515	166.473	1.677	4.071.408	68,6
Noviembre	273.632	111	2.465	166.473	1.644	3.907.814	70,0
Neuquén							
2008 Noviembre	126.062	42	3.001	65.059	1.938	1.927.070	65,4
2009 Octubre	139.910	45	3.109	75.055	1.864	1.606.097	87,1
Noviembre	141.221	45	3.138	75.055	1.882	1.610.593	87,7
Salta							
2008 Noviembre	51.865	14	3.705	33.748	1.537	961.722	53,9
2009 Octubre	61.698	14	4.407	33.748	1.828	951.930	64,8
Noviembre	63.321	14	4.523	33.748	1.876	915.716	69,1
Santa Fe							
2008 Noviembre	199.021	66	3.015	139.552	1.426	2.938.658	67,7
2009 Octubre	217.934	68	3.205	142.652	1.528	2.612.898	83,4
Noviembre	217.633	68	3.200	142.652	1.526	2.515.994	86,5
Tucumán							
2008 Noviembre	83.384	16	5.212	53.585	1.556	1.327.559	62,8
2009 Octubre	92.622	18	5.146	60.230	1.538	1.299.657	71,3
Noviembre	99.037	19	5.212	64.835	1.528	1.309.144	75,7
Otras provincias del Norte¹							
2008 Noviembre	134.892	38	3.550	94.270	1.431	2.279.926	59,2
2009 Octubre	171.326	40	4.283	107.515	1.594	2.514.478	68,1
Noviembre	181.121	41	4.418	113.519	1.596	2.485.312	72,9
Otras provincias del Centro y del Oeste²							
2008 Noviembre	117.919	39	3.024	78.447	1.503	1.800.245	65,5
2009 Octubre	133.992	39	3.436	82.522	1.624	1.786.294	75,0
Noviembre	129.046	39	3.309	82.522	1.564	1.711.905	75,4
Otras provincias del Sur³							
2008 Noviembre	251.000	89	2.820	89.986	2.789	3.675.677	68,3
2009 Octubre	298.946	91	3.285	96.251	3.106	3.858.857	77,5
Noviembre	286.413	91	3.147	96.251	2.976	3.706.767	77,3

¹ Comprende las provincias de Corrientes, Chaco, Formosa, Jujuy, Misiones y Santiago del Estero.

² Comprende las provincias de Catamarca, La Rioja, San Juan y San Luis.

³ Comprende las provincias de La Pampa, Río Negro, Santa Cruz y Tierra del Fuego.

El personal ocupado total en el mes de noviembre de 2009 ascendió a 96.405 personas. Si se compara con el personal ocupado en octubre de 2009, se verifica un incremento de 0,5%.

Los salarios brutos promedio en el mes de noviembre de 2009 fueron \$5.094 para Gerentes, supervisores y otro personal jerárquico y \$2.067 para Cajeros, administrativos, repositores y otros (cuadro 12).

Cuadro 10. Personal ocupado asalariado, por categoría. Todas las cadenas

	Cantidad de personal ocupado			Variación %			
	2008		2009		Mes anterior	Igual período año anterior	Del acumulado desde enero hasta cada mes del año respecto a igual período año anterior
	Noviembre	Octubre	Noviembre	Noviembre			
Total	99.403	95.951	96.405	0,5	-3,0	-0,1	
Gerentes, supervisores y otro personal jerárquico	11.028	10.848	10.864	0,1	-1,5	0,4	
Cajeros, administrativos, repositores y otros	88.375	85.103	85.541	0,5	-3,2	-0,1	

Cuadro 11. Sueldos y salarios brutos y contribuciones patronales, por categoría. Todas las cadenas

	Monto en miles de pesos			Variación %			
	2008		2009		Mes anterior	Igual período año anterior	Del acumulado desde enero hasta cada mes del año respecto a igual período año anterior
	Noviembre	Octubre	Noviembre	Noviembre			
Total							
Sueldos y salarios brutos	214.581	235.714	232.133	-1,5	8,2	17,9	
Contribuciones patronales	54.049	57.421	56.531	-1,5	4,6	20,4	
Gerentes, supervisores y otro personal jerárquico							
Sueldos y salarios brutos	48.083	55.692	55.344	-0,6	15,1	28,0	
Contribuciones patronales	11.764	13.241	13.139	-0,8	11,7	30,2	
Cajeros, administrativos, repositores y otros							
Sueldos y salarios brutos	166.498	180.022	176.789	-1,8	6,2	15,1	
Contribuciones patronales	42.285	44.180	43.392	-1,8	2,6	17,7	

Cuadro 12. Sueldos y salarios brutos promedio, por categoría. Todas las cadenas

	Monto en pesos			Variación %			
	2008		2009		Mes anterior	Igual período año anterior	Del acumulado desde enero hasta cada mes del año respecto a igual período año anterior
	Noviembre	Octubre	Noviembre	Noviembre			
Total	2.159	2.457	2.408	-2,0	11,5	18,0	
Gerentes, supervisores y otro personal jerárquico	4.360	5.134	5.094	-0,8	16,8	27,6	
Cajeros, administrativos, repositores y otros	1.884	2.115	2.067	-2,3	9,7	15,3	

La variación de precios implícitos de la encuesta de supermercados refleja las modificaciones de un conjunto acotado de precios de productos y no, obviamente, del total de precios de la economía, por lo cual no puede tomarse como una medida de la inflación. Dado el marco metodológico propio de cada encuesta, resulta técnicamente inviable realizar una comparación con otros indicadores de evolución de precios elaborados por el INDEC.

Por citar un ejemplo, el Índice de Precios al Consumidor (IPC) toma en cuenta un número considerablemente mayor de bienes, además de una amplia gama de servicios, a la vez que incluye precios de venta no sólo en supermercados sino en diversos tipos de comercios más pequeños.

Cuadro 13. Evolución de los Índices de Precios Implícitos (IPI) de la Encuesta de Supermercados. Índice base abril 2008=100

Período	2006	2007	2008	2009
	85,7	95,1	100,6	
Enero	83,3	89,1	97,4	102,9
Febrero	83,8	90,2	98,3	102,8
Marzo	85,0	91,4	99,3	103,2
Abril	85,6	92,7	100,0	103,5
Mayo	86,3	95,7	100,1	103,9
Junio	86,5	96,3	100,8	104,1
Julio	85,6	97,8	100,4	104,7
Agosto	85,9	99,5	101,0	105,7
Septiembre	86,1	97,3	101,5	106,5
Octubre	86,7	97,9	102,1	107,2
Noviembre	87,0	96,4	102,8	108,4
Diciembre	87,1	96,5	102,9	109,2*

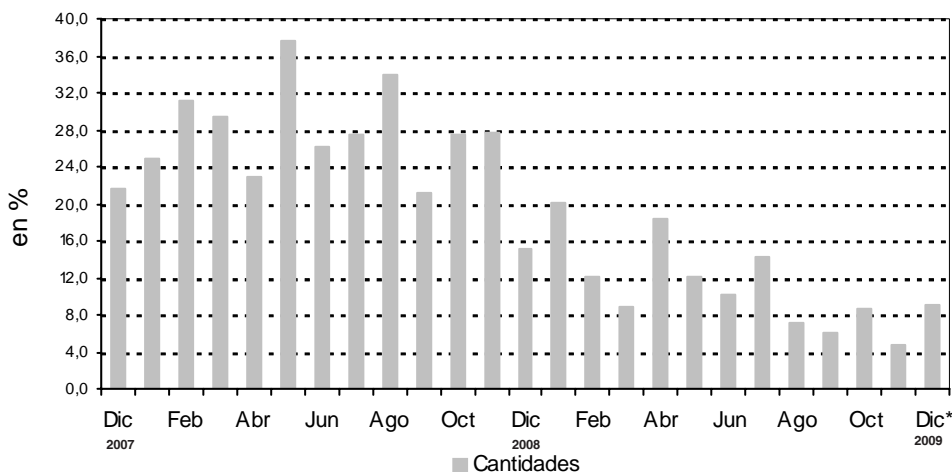
Cuadro 14. Variación interanual de los IPI de la Encuesta de Supermercados. Índice base abril 2008=100

Período	2006	2007	2008	2009
	8,0	10,9	5,8	
Enero	10,0	7,0	9,3	5,6
Febrero	9,7	7,6	9,0	4,6
Marzo	9,0	7,5	8,6	3,9
Abril	9,5	8,3	7,9	3,5
Mayo	12,5	10,9	4,6	3,8
Junio	9,4	11,3	4,7	3,3
Julio	6,7	14,3	2,7	4,3
Agosto	5,9	15,8	1,5	4,7
Septiembre	4,6	13,0	4,3	4,9
Octubre	8,4	12,9	4,3	5,0
Noviembre	5,2	10,8	6,6	5,4
Diciembre	5,7	10,8	6,6	6,1*

Cuadro 15. Series a precios corrientes, a precios constantes, desestacionalizada a precios constantes, tendencia y sus variaciones. Índices base abril 2008=100

Período	Precios corrientes				Precios constantes				Desestacionalizada a Precios constantes				Tendencia ciclo	
	Serie	Variaciones porcentuales		Serie	Variaciones porcentuales		Serie	Variaciones porcentuales		Serie	Variaciones porcentuales		mensual	mensual
		mensual	interanual		mensual	interanual		mensual	interanual		mensual	interanual		
2005	72,4	31,2	13,8	87,8	31,4	2,7	68,7	-2,0	2,2	69,8	2,2	0,5		
2006	56,4	-22,1	14,4	67,7	-22,9	4,0	69,9	1,7	4,6	70,2	4,6	0,6		
	54,4	-3,5	17,5	64,9	-4,1	7,1	70,9	1,5	7,0	70,8	7,0	0,8		
	60,0	10,3	14,7	70,5	8,6	5,2	70,7	-0,4	6,1	71,5	6,1	1,0		
	63,1	5,2	21,1	73,7	4,5	10,5	72,2	2,3	7,7	72,2	7,7	1,1		
	59,4	-5,9	17,4	68,8	-6,6	4,2	73,5	1,7	6,0	73,0	6,0	1,1		
	61,3	3,2	20,2	70,9	3,1	9,9	74,1	0,9	8,9	73,8	8,9	1,1		
	65,2	6,4	15,4	76,2	7,5	8,2	74,3	0,2	8,5	74,6	8,5	1,0		
	63,0	-3,4	18,6	73,3	-3,8	11,9	76,2	2,7	11,9	75,3	11,9	1,0		
	63,3	0,5	21,3	73,5	0,3	15,9	76,0	-0,3	12,8	76,1	12,8	1,0		
	66,5	5,1	14,1	76,8	4,5	5,5	76,4	0,5	9,5	76,9	9,5	1,1		
	64,7	-2,7	17,2	74,4	-3,1	11,4	77,1	1,0	10,1	77,7	10,1	1,1		
	88,8	37,2	22,7	101,9	37,0	16,1	79,0	2,4	15,0	78,6	15,0	1,1		
2007	68,3	-23,1	21,1	76,6	-24,8	13,1	80,2	1,5	14,8	79,5	14,8	1,2		
	66,6	-2,5	22,4	73,8	-3,7	13,7	80,6	0,6	13,7	80,5	13,7	1,2		
	77,2	15,9	28,7	84,4	14,4	19,7	81,9	1,6	16,0	81,4	16,0	1,2		
	75,5	-2,2	19,7	81,4	-3,6	10,4	82,1	0,2	13,6	82,5	13,6	1,3		
	74,1	-1,8	25,3	77,5	-4,8	12,6	82,8	0,8	12,6	83,7	12,6	1,4		
	80,2	8,1	30,8	83,3	7,5	17,5	85,0	2,7	14,6	85,0	14,6	1,6		
	83,4	4,1	28,1	85,3	2,4	11,9	86,2	1,4	16,0	86,6	16,0	1,9		
	85,8	2,8	36,3	86,2	1,1	17,6	88,4	2,6	16,0	88,5	16,0	2,1		
	86,5	0,7	36,6	88,9	3,1	21,0	91,1	3,0	19,9	90,5	19,9	2,3		
	89,8	4,0	35,1	91,7	3,1	19,4	92,8	1,9	21,5	92,7	21,5	2,4		
	88,7	-1,2	37,2	92,0	0,3	23,7	94,5	1,8	22,4	95,0	22,4	2,5		
	119,7	35,0	34,9	124,0	34,8	21,7	99,1	4,9	25,4	97,3	25,4	2,4		
2008	93,2	-22,1	36,6	95,7	-22,8	24,9	100,0	0,9	24,7	99,6	24,7	2,4		
	95,0	1,9	42,7	96,7	1,0	31,0	102,0	2,0	26,5	101,9	26,5	2,3		
	108,5	14,2	41,0	109,3	13,0	29,5	103,7	1,6	26,6	104,1	26,6	2,2		
	100,0	-7,3	33,6	100,0	-8,5	22,9	105,5	1,8	28,6	106,2	28,6	2,1		
	106,7	6,7	45,1	106,6	6,6	37,5	108,8	3,1	31,5	108,3	31,5	1,9		
	106,0	-0,6	33,3	105,1	-1,4	26,2	109,2	0,3	28,5	110,2	28,5	1,8		
	109,3	3,1	31,9	109,5	4,2	28,4	112,2	2,8	30,3	112,0	30,3	1,6		
	116,7	6,8	37,0	115,5	5,5	34,0	113,8	1,4	28,7	113,5	28,7	1,4		
	109,3	-6,3	33,9	107,7	-6,8	21,1	115,3	1,4	26,6	114,8	26,6	1,1		
	119,4	9,2	33,9	116,9	8,5	27,5	116,7	1,2	25,8	115,8	25,8	0,9		
	120,8	1,2	37,2	117,5	0,5	27,7	116,7	0,0	23,6	116,7	23,6	0,8		
	146,8	21,5	23,5	142,7	21,4	15,1	114,1	-2,2	15,1	117,5	15,1	0,7		
2009	118,2	-19,5	27,6	115,0	-19,4	20,2	117,9	3,3	17,9	118,3	17,9	0,6		
	111,5	-5,7	18,1	108,5	-5,7	12,2	118,6	0,6	16,2	119,0	16,2	0,7		
	122,8	10,2	13,9	118,9	9,6	8,8	119,4	0,6	15,1	119,8	15,1	0,7		
	122,4	-0,3	22,4	118,3	-0,5	18,3	121,1	1,5	14,8	120,6	14,8	0,6		
	124,0	1,4	16,3	119,4	0,9	10,1	120,7	-0,4	10,9	121,3	10,9	0,6		
	120,4	-2,9	13,6	115,7	-3,1	10,1	122,8	1,8	12,5	121,9	12,5	0,5		
	131,1	8,9	20,0	125,2	8,2	14,3	126,3	2,8	12,5	122,4	12,5	0,4		
	130,9	-0,1	12,2	123,8	-1,1	7,2	122,3	-3,1	7,5	122,9	7,5	0,4		
	136,2	-7,0	11,4	114,3	-7,7	6,1	123,2	0,7	6,8	123,3	6,8	0,3		
	133,4	-2,1	14,1	127,1	11,2	8,7	122,9	-0,2	5,3	123,6	5,3	0,3		
	170,2	27,6	15,9	155,8	26,7	9,2	124,7	-0,4	9,3	124,3	9,3	0,2		

Gráfico5. Cantidades, variación porcentual respecto a igual período del año anterior.



Síntesis metodológica

Los cálculos requeridos para los índices originales de este informe requieren deflataciones de precios a abril 2008. Para eso, se construyen índices de precios Laspeyres, con ponderadores y relativos de precios derivados del IPC dentro de cada Grupo de artículos. Un detalle con fórmulas aparece en [www.indec.gov.ar / Comercio y servicios / Comercio/ Supermercados / Descripción de la Construcción de los Índices](http://www.indec.gov.ar/Comercio_y_servicios/Comercio/Supermercados/Descripción_de_la_Construcción_de_los_Índices).

Cuadro 13 - Cálculo del IPI. Se trata de una serie de valores del Índice de Precios Implícitos. El valor mensual surge como el cociente de la facturación a precios corrientes y la facturación deflactada con precios de abril de 2008.

Cuadro 15

- **Cálculo de la serie a Precios Corrientes.** La serie utiliza como base la facturación de abril de 2008.

- **Cálculo de la serie de IVF a precios constantes.** La serie se calcula con la facturación de cada mes a precios de abril de 2008 por la facturación promedio del mes base.

Características del ajuste estacional

Como es habitual anualmente, se revisaron las opciones para la modelización. Una nueva política de tratamiento de series prevé, en adelante, una posible revisión de características del ajuste cada 6 meses.

- Modelo ajustado: ARIMA log (2 1 2)(0 1 1)₁₂
- Ajuste de efecto por días de actividad (efecto trading days)
- Ajuste de efecto fin de semana largo del 1 de enero
- Ajuste de efecto pascuas con 8 días de impacto gradual
- Ajuste por largo de mes
- Ajuste de variación por outliers

Estimación de la Tendencia Ciclo

La tendencia ciclo se estima utilizando la metodología recomendada por la Dra. Estela Dagum. Esta consiste esencialmente en un suavizado especial de la serie desestacionalizada obtenida mediante un post procesamiento utilizando opciones específicas. Dichas opciones son:

- Extensión de la serie desestacionalizada modificada por valores extremos con el modelo Arima log (0 1 1)(0 0 1)₁₂.
- Henderson de 13 términos para estimar la tendencia usando límites más estrictos para la identificación y reemplazo de los valores extremos.

Para mayor información acerca del ajuste estacional y estimación de la Tendencia para este índice, se puede consultar la Síntesis Metodológica que está disponible en la Dirección de Difusión del INDEC.

Signos convencionales

- * Dato provisorio
- Dato igual a cero
- - Dato ínfimo, menos de la mitad del último dígito mostrado
- . Dato no registrado
- ... Dato no disponible a la fecha de presentación de los resultados
- /// Dato que no corresponde presentar debido a la naturaleza de las cosas o del cálculo
- s Dato confidencial por aplicación de las reglas del secreto estadístico
- e Dato estimado por extrapolación, proyección o imputación