



Buenos Aires, 26 de enero de 2011

Encuesta de Supermercados Diciembre de 2010

La Encuesta de Supermercados releva información de 66 empresas distribuidas en todo el territorio nacional.

Ventas a precios corrientes con estacionalidad

Las ventas a precios corrientes comprendidas en la encuesta sumaron \$7.443,9 millones, lo cual representa una suba de 34,4% respecto al mismo mes del año anterior y un aumento de 32,3% respecto a noviembre de 2010.

La variación interanual de las ventas de los doce meses del año 2010 fue de 28,7%.

Ventas a precios constantes desestacionalizadas

La evolución interanual de las ventas del mes de diciembre de 2010 registró una variación positiva de 19,8%.

La tendencia ciclo registró una variación positiva de 0,8% con relación al mes inmediatamente anterior.

Las ventas desestacionalizadas a precios constantes aumentaron 1,3% con respecto a noviembre de 2010.

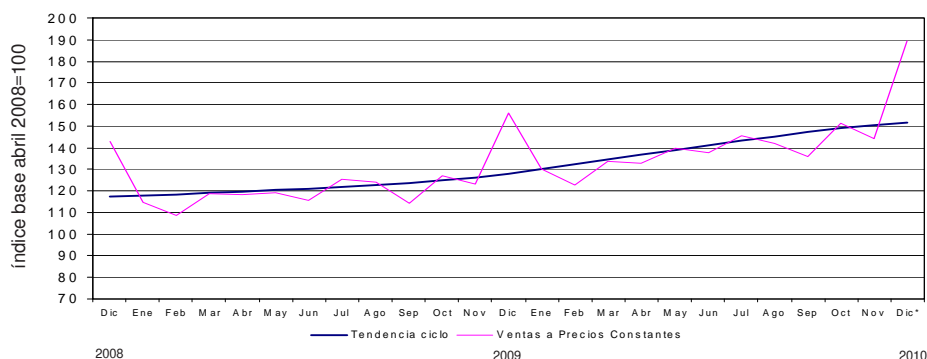
Cuadro 1. Evolución de las ventas a precios corrientes. Variaciones porcentuales

Período	Ventas en millones de pesos	Mes anterior	Variación porcentual	
			Igual período año anterior	Del acumulado desde enero hasta cada mes del año respecto a igual período año anterior
2008	43.152,0	///	34,6	///
2009	50.089,2	///	16,1	///
2009 Dic	5.536,8	27,9	16,2	16,1
2010 Nov	5.627,9	-3,7	30,0	28,0
2010 Dic*	7.443,9	32,3	34,4	28,7

Cuadro 2. Ventas a precios constantes. Series desestacionalizada y tendencia ciclo. Variaciones porcentuales

Período	Mes anterior		Igual período año anterior
	Desestacionalizada	Tendencia ciclo	Desestacionalizada
2009 Dic	1,2	1,4	10,0
2010 Nov	3,5	1,0	19,7
2010 Dic*	1,3	0,8	19,8

Gráfico 1. Evolución mensual de las series de ventas a precios constantes y tendencia ciclo



Los 24 partidos de la provincia de Buenos Aires comprenden: Almirante Brown, Avellaneda, Berazategui, Esteban Echeverría, Ezeiza, Florencio Varela, General San Martín, Hurlingham, Ituzaingó, José C. Paz, La Matanza, Lanús, Lomas de Zamora, Malvinas Argentinas, Merlo, Moreno, Morón, Quilmes, San Fernando, San Isidro, San Miguel, Tigre, Tres de Febrero y Vicente López.

Este relevamiento, de periodicidad mensual, es representativo de la actividad de una nómina de empresas de supermercados que cuentan por lo menos con alguna boca de expendio cuya superficie de ventas supera los 300 m².

Los datos que aquí se presentan tienen carácter provisorio, dado que la información se recopila y actualiza permanentemente, pudiendo ser modificados de acuerdo con nueva información suministrada por las empresas.

Serie de ventas a precios corrientes sin desestacionalizar

Análisis de los resultados de noviembre de 2010

La variación interanual de las ventas totales registró un aumento de 30%. En este caso, las jurisdicciones donde se registraron las subas más importantes fueron Otras provincias del Sur (39,3%), Entre Ríos (35,1%), Salta (34,7%), Resto de Buenos Aires (34,1%) y Otras provincias del Centro y del Oeste (32,4%).

Las ventas de los primeros once meses del año 2010 fueron 28% superiores a las correspondientes al mismo período del año 2009. Las jurisdicciones donde se reflejó un mayor incremento fueron Otras provincias del Norte (35,5%), Resto de Buenos Aires (32,7%), Otras provincias del Sur (31,4%), Salta (31,2%) y Entre Ríos (31%).

Cuadro 3. Evolución de las ventas a precios corrientes, por jurisdicción. Variaciones porcentuales

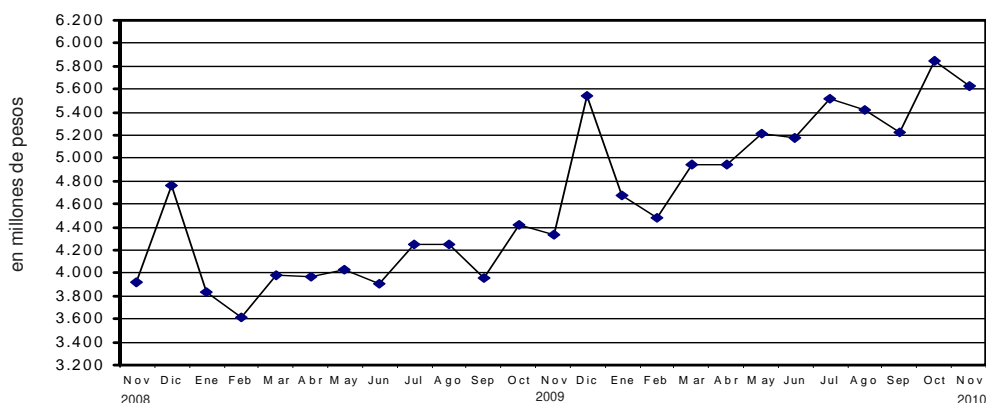
Jurisdicción	Ventas a precios corrientes			Variación porcentual		
	2009	2010		Mes anterior	Igual período año anterior	Del acumulado desde enero hasta cada mes del año respecto a igual período año anterior
	Noviembre	Octubre	Noviembre			
miles de pesos						
Total	4.328.338	5.841.716	5.627.853	-3,7	30,0	28,0
Ciudad de Buenos Aires	779.312	1.029.589	982.223	-4,6	26,0	25,6
24 partidos de la prov. de Bs.As.	1.072.206	1.472.985	1.414.485	-4,0	31,9	26,4
Resto de Bs.As.	577.281	800.104	774.061	-3,3	34,1	32,7
Córdoba	293.215	369.113	356.649	-3,4	21,6	22,9
Chubut	135.960	181.700	172.776	-4,9	27,1	24,8
Entre Ríos	78.940	112.026	106.631	-4,8	35,1	31,0
Mendoza	273.632	365.062	348.492	-4,5	27,4	26,7
Neuquén	141.221	188.906	184.347	-2,4	30,5	27,2
Salta	63.321	82.337	85.312	3,6	34,7	31,2
Santa Fe	217.633	291.519	281.152	-3,6	29,2	29,0
Tucumán	99.037	126.659	127.296	0,5	28,5	30,4
Otras provincias del Norte ¹	181.121	233.728	224.571	-3,9	24,0	35,5
Otras provincias del Centro y del Oeste ²	129.046	174.898	170.809	-2,3	32,4	30,6
Otras provincias del Sur ³	286.413	413.090	399.049	-3,4	39,3	31,4

¹ Comprende las provincias de Corrientes, Chaco, Formosa, Jujuy, Misiones y Santiago del Estero.

² Comprende las provincias de Catamarca, La Rioja, San Juan y San Luis.

³ Comprende las provincias de La Pampa, Río Negro, Santa Cruz y Tierra del Fuego.

Gráfico 2. Evolución mensual de las ventas totales a precios corrientes



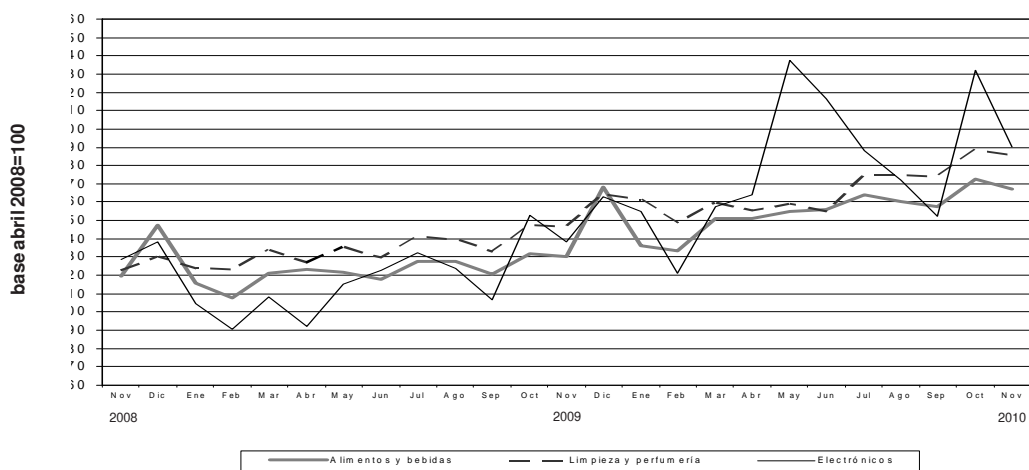
En la variación interanual se observan los aumentos más significativos en Carnes (43,3%), Otros (41,1%), Electrónicos y artículos para el hogar (37,5%), Alimentos preparados y rotisería (36%) y Panadería (33%).

Con respecto a la variación acumulada, los mayores aumentos surgen en Electrónicos y artículos para el hogar (54,4%), Carnes (32,5%), Otros (31%), Almacén (28,2%) y Lácteos (27,8%).

Cuadro 4. Evolución de las ventas a precios corrientes, por grupos de artículos. Variaciones porcentuales

Grupos de artículos	Ventas a precios corrientes			Variación porcentual		
	2009	2010		Mes anterior	Igual período año anterior	Del acumulado desde enero hasta cada mes del año respecto a igual período año anterior
	Noviembre	Octubre	Noviembre			
miles de pesos						
Total	4.328.338	5.841.716	5.627.853	-3,7	30,0	28,0
Alimentos y bebidas	2.949.068	3.910.588	3.797.204	-2,9	28,8	26,7
Bebidas	492.136	599.451	618.523	3,2	25,7	20,2
Almacén	1.147.137	1.524.662	1.455.732	-4,5	26,9	28,2
Panadería	110.815	160.528	147.341	-8,2	33,0	25,9
Lácteos	457.202	599.601	587.429	-2,0	28,5	27,8
Carnes	491.240	728.710	704.025	-3,4	43,3	32,5
Verdulería y frutería	187.859	209.049	198.892	-4,9	5,9	14,7
Alimentos preparados y rotisería	62.679	88.587	85.262	-3,8	36,0	26,1
Artículos de limpieza y perfumería	652.899	839.748	825.414	-1,7	26,4	24,0
Indumentaria, calzado y textiles para el hogar	95.840	134.657	124.572	-7,5	30,0	24,5
Electrónicos y artículos para el hogar	245.115	411.526	336.938	-18,1	37,5	54,4
Otros	385.416	545.197	543.725	-0,3	41,1	31,0

Gráfico 3. Evolución mensual de las ventas a precios corrientes por grupos de artículos



Las ventas a precios corrientes del mes de noviembre de 2010 totalizaron \$5.627,9 millones. De ese total, \$4.659,2 millones (82,8%) corresponden a las grandes cadenas y \$968,6 millones (17,2%), a las medianas. Las ventas de las cadenas grandes y medianas registraron en el mes de noviembre de 2010, con respecto a noviembre de 2009, un incremento de 29,7% y 31,7%, respectivamente.

Las ventas por metro cuadrado a precios corrientes en las cadenas grandes y medianas totalizaron \$2.240 y \$1.854, respectivamente, registrándose en la variación interanual alzas de 23,6% en el caso de las grandes cadenas y de 29,5% en lo que respecta a las medianas.

La variación interanual de las ventas por metro cuadrado a precios constantes refleja incrementos de 11,3% en las grandes cadenas y de 16,7% en las medianas.

El acumulado de los primeros once meses del año 2010 respecto a igual acumulado de 2009 registra un aumento de 10,5% en las grandes cadenas y de 15,5% en las medianas (cuadro 7).

Cuadro 5. Ventas a precios corrientes, según tipo de cadena. Variaciones porcentuales

Tipo de cadena	Monto en miles de pesos			Variación porcentual		
	2009	2010		Mes anterior	Igual período año anterior	Del acumulado desde enero hasta cada mes del año respecto a igual período año anterior
	Noviembre	Octubre	Noviembre			
Todas las cadenas	4.328.338	5.841.716	5.627.853	-3,7	30,0	28,0
Cadenas grandes	3.592.817	4.854.327	4.659.236	-4,0	29,7	27,8
Cadenas medianas	735.521	987.389	968.617	-1,9	31,7	29,4

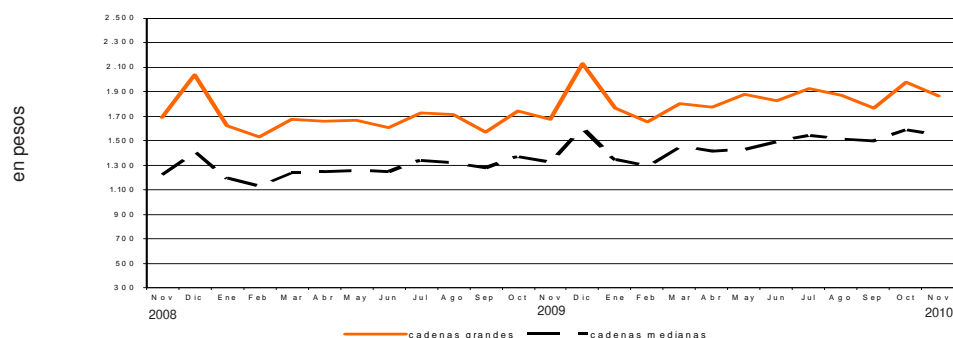
Cuadro 6. Ventas a precios corrientes por metro cuadrado en pesos, según tipo de cadena. Variaciones porcentuales

Tipo de cadena	Monto en pesos			Variación porcentual		
	2009	2010		Mes anterior	Igual período año anterior	Del acumulado desde enero hasta cada mes del año respecto a igual período año anterior
	Noviembre	Octubre	Noviembre			
Todas las cadenas	1.735	2.264	2.162	-4,5	24,6	23,3
Cadenas grandes	1.813	2.359	2.240	-5,0	23,6	22,2
Cadenas medianas	1.432	1.890	1.854	-1,9	29,5	27,8

Cuadro 7. Ventas a precios constantes por metro cuadrado en pesos, según tipo de cadena. Variaciones porcentuales

Tipo de cadenas	Monto en pesos			Variación porcentual		
	2009	2010		Mes anterior	Igual período año anterior	Del acumulado desde enero hasta cada mes del año respecto a igual período año anterior
	Noviembre	Octubre	Noviembre			
Todas las cadenas	1.601	1.899	1.797	-5,4	12,2	11,5
Cadenas grandes	1.673	1.979	1.862	-5,9	11,3	10,5
Cadenas medianas	1.321	1.586	1.541	-2,8	16,7	15,5

Gráfico 4. Evolución mensual de las ventas a precios constantes por metro cuadrado, según tipo de cadena



Cuadro 8. Ventas a precios corrientes por grupos de artículos, según jurisdicción

Periodo	Grupos de artículos										Otros		
	Total	Bebidas	Almacén	Panadería	Lácteos	Carnes	Verdulería y frutería	Alimentos preparados y rotisería	Artículos de limpieza y perfumería	Indumentaria, calzado y textiles para el hogar		Electrónicos y artículos para el hogar	
Total													
2009 Noviembre	4.328.338	492.136	1.147.137	110.815	457.202	491.240	187.859	62.679	652.899	95.840	245.115	385.416	
2010 Octubre	5.841.716	599.451	1.524.662	160.528	599.601	728.710	209.049	88.587	839.748	134.657	411.526	545.197	
Noviembre	5.627.853	618.523	1.455.732	147.341	587.429	704.025	198.892	85.262	825.414	124.572	336.938	543.725	
Ciudad de Buenos Aires													
2009 Noviembre	779.312	98.542	181.736	28.547	91.092	82.722	42.086	15.348	116.087	12.047	43.549	67.556	
2010 Octubre	1.029.589	115.192	255.048	39.987	119.434	126.970	45.582	22.934	138.105	15.661	67.233	83.443	
Noviembre	982.223	116.789	233.494	37.178	119.118	123.281	42.454	22.046	137.140	13.444	52.267	85.012	
24 partidos de la Provincia de Buenos Aires													
2009 Noviembre	1.072.206	143.634	294.103	26.162	110.045	107.825	32.431	15.138	161.991	22.923	73.012	84.942	
2010 Octubre	1.472.985	170.047	397.463	39.382	157.744	163.959	37.995	22.731	208.449	32.390	123.960	118.865	
Noviembre	1.414.485	182.814	377.035	36.593	151.185	154.265	36.073	21.559	204.294	28.670	101.714	120.283	
Resto de Buenos Aires													
2009 Noviembre	577.281	66.929	150.447	15.361	61.868	57.855	25.809	6.383	95.954	12.836	32.158	51.681	
2010 Octubre	800.104	84.817	206.859	22.442	86.291	91.203	30.237	8.874	122.550	17.168	54.441	75.222	
Noviembre	774.061	87.330	190.441	20.438	86.808	87.950	28.937	8.375	119.217	17.025	45.052	82.488	
Córdoba													
2009 Noviembre	293.215	31.334	74.836	5.145	30.385	36.786	13.640	2.613	35.921	6.918	19.673	35.964	
2010 Octubre	369.113	38.070	90.121	7.840	31.124	44.585	12.961	3.002	48.924	10.371	32.030	50.085	
Noviembre	356.649	38.936	100.008	6.880	31.728	42.087	12.565	2.792	49.068	9.980	27.901	34.704	
Chubut													
2009 Noviembre	135.960	14.053	37.126	3.501	15.640	17.188	9.222	2.575	21.822	3.259	2.876	8.698	
2010 Octubre	181.700	18.788	48.936	4.588	21.591	24.510	10.778	3.126	28.209	4.659	5.624	10.891	
Noviembre	172.776	17.564	47.626	4.251	20.406	24.474	10.202	3.036	26.730	4.276	3.704	10.507	
Entre Ríos													
2009 Noviembre	78.940	9.043	19.795	1.594	7.711	4.690	2.568	733	14.408	2.187	6.219	9.992	
2010 Octubre	112.026	11.653	26.486	2.364	11.858	7.409	2.843	1.048	18.360	3.165	9.426	17.414	
Noviembre	106.631	11.446	25.018	2.104	11.036	6.870	2.714	1.001	18.084	2.889	8.297	17.172	
Mendoza													
2009 Noviembre	273.632	23.200	85.959	5.713	22.342	40.172	7.386	2.844	45.181	7.839	9.769	23.227	
2010 Octubre	365.062	27.795	117.569	7.785	21.361	59.735	7.416	3.424	61.880	8.061	17.307	32.729	
Noviembre	348.492	28.469	110.817	6.985	22.176	56.124	7.072	3.114	61.279	7.522	12.722	32.212	

en miles de peso

Cuadro 8. (conclusión)

Período	Total	Bebidas	Almacén	Panadería	Lácteos	Carnes	Verdulería y frutería	Alimentos preparados y rotisería	Artículos de limpieza y perfumería	Indumentaria, calzado y textiles para el hogar	Electrónicos y artículos para el hogar	Otros
en miles de pesos												
Neuquén												
2009 Noviembre	141.221	14.441	33.040	3.347	13.645	18.892	7.727	3.808	19.042	5.148	4.555	17.576
2010 Octubre	188.906	17.624	43.883	4.320	18.405	31.954	8.755	4.230	24.093	6.202	7.788	21.652
Noviembre	184.347	17.711	42.654	4.046	17.712	31.612	8.276	4.203	23.906	6.075	5.567	22.585
Salta												
2009 Noviembre	63.321	5.591	17.407	1.215	6.437	11.194	1.766	449	10.896	534	3.602	4.230
2010 Octubre	82.337	7.121	20.104	1.981	6.254	16.270	1.295	731	14.687	1.354	5.648	6.892
Noviembre	85.312	7.150	18.529	1.774	6.757	16.544	1.270	910	14.921	1.641	5.002	10.814
Santa Fe												
2009 Noviembre	217.633	21.057	60.924	5.902	20.384	19.354	8.991	3.927	33.777	6.408	14.223	22.686
2010 Octubre	291.519	24.966	80.743	8.815	28.307	28.185	10.457	5.561	41.580	8.768	22.537	31.600
Noviembre	281.152	26.167	78.562	7.987	26.427	27.301	9.847	5.488	40.638	8.439	19.267	31.029
Tucumán												
2009 Noviembre	99.037	8.629	24.364	1.982	11.589	17.144	3.581	1.119	13.887	1.647	5.746	9.349
2010 Octubre	126.659	10.915	27.774	2.999	11.325	20.240	2.329	1.347	20.192	3.026	11.036	15.476
Noviembre	127.296	12.150	26.611	2.632	11.771	20.493	2.325	1.323	20.394	2.890	10.392	16.315
Otras provincias del Norte¹												
2009 Noviembre	181.121	15.279	55.281	3.220	20.665	23.826	6.753	2.631	19.663	3.416	12.687	17.700
2010 Octubre	233.728	18.620	63.429	5.269	23.383	27.552	6.519	4.303	29.333	6.647	20.451	28.222
Noviembre	224.571	19.087	60.995	4.561	22.123	27.492	6.161	4.153	28.216	5.625	18.629	27.529
Otras provincias del Centro y del Oeste²												
2009 Noviembre	129.046	10.671	36.975	2.610	10.082	16.252	4.326	1.669	20.464	2.991	8.001	15.005
2010 Octubre	174.898	13.805	47.974	3.820	12.493	24.193	4.559	2.067	26.536	4.554	12.605	22.292
Noviembre	170.809	14.355	46.903	3.456	12.741	23.509	4.402	2.022	26.498	4.164	10.692	22.067
Otras provincias del Sur³												
2009 Noviembre	286.413	29.733	75.144	6.516	35.317	37.340	21.573	3.442	43.806	7.687	9.045	16.810
2010 Octubre	413.090	40.038	98.273	8.936	50.031	61.945	27.323	5.209	56.850	12.631	21.440	30.414
Noviembre	399.049	38.555	97.039	8.456	47.441	62.023	26.594	5.240	55.029	11.932	15.732	31.008

¹ Comprende las provincias de Corrientes, Chaco, Formosa, Jujuy, Misiones y Santiago del Estero.

² Comprende las provincias de Catamarca, La Rioja, San Juan y San Luis.

³ Comprende las provincias de La Pampa, Río Negro, Santa Cruz y Tierra del Fuego.

Cuadro 9. Ventas totales, ventas por boca, ventas por metro cuadrado y ventas por operación a precios corrientes, según jurisdicción

Período	Ventas totales en miles de pesos	Número de bocas	Ventas por boca en miles de pesos	Superficie del área de ventas en m ²	Ventas por m ² en pesos	Número de operaciones	Ventas por operación en pesos
Total							
2009 Noviembre	4.328.338	1.618	2.675	2.494.644	1.735	56.272.156	76,9
2010 Octubre	5.841.716	1.664	3.511	2.579.965	2.264	61.082.111	95,6
Noviembre	5.627.853	1.668	3.374	2.602.567	2.162	59.176.371	95,1
Ciudad de Buenos Aires							
2009 Noviembre	779.312	375	2.078	382.152	2.039	11.463.371	68,0
2010 Octubre	1.029.589	385	2.674	391.899	2.627	12.070.506	85,3
Noviembre	982.223	388	2.532	392.558	2.502	11.902.162	82,5
24 partidos de la Provincia de Buenos Aires							
2009 Noviembre	1.072.206	403	2.661	690.370	1.553	12.295.907	87,2
2010 Octubre	1.472.985	409	3.601	717.737	2.052	14.025.305	105,0
Noviembre	1.414.485	409	3.458	736.214	1.921	13.689.105	103,3
Resto de Buenos Aires							
2009 Noviembre	577.281	249	2.318	343.721	1.680	7.614.764	75,8
2010 Octubre	800.104	255	3.138	357.130	2.240	8.240.895	97,1
Noviembre	774.061	255	3.036	357.130	2.167	7.847.130	98,6
Córdoba							
2009 Noviembre	293.215	94	3.119	211.109	1.389	3.834.045	76,5
2010 Octubre	369.113	98	3.766	213.944	1.725	3.928.888	93,9
Noviembre	356.649	98	3.639	213.944	1.667	3.724.871	95,7
Chubut							
2009 Noviembre	135.960	39	3.486	47.833	2.842	1.697.789	80,1
2010 Octubre	181.700	40	4.543	51.033	3.560	1.810.504	100,4
Noviembre	172.776	40	4.319	51.033	3.386	1.752.004	98,6
Entre Ríos							
2009 Noviembre	78.940	30	2.631	44.404	1.778	1.185.643	66,6
2010 Octubre	112.026	34	3.295	49.479	2.264	1.393.556	80,4
Noviembre	106.631	34	3.136	49.479	2.155	1.282.900	83,1
Mendoza							
2009 Noviembre	273.632	111	2.465	166.473	1.644	3.907.814	70,0
2010 Octubre	365.062	111	3.289	166.238	2.196	3.934.249	92,8
Noviembre	348.492	111	3.140	166.238	2.096	3.681.969	94,6
Neuquén							
2009 Noviembre	141.221	45	3.138	75.055	1.882	1.627.985	86,7
2010 Octubre	188.906	48	3.936	80.235	2.354	1.792.779	105,4
Noviembre	184.347	48	3.841	80.235	2.298	1.778.463	103,7
Salta							
2009 Noviembre	63.321	14	4.523	33.748	1.876	915.716	69,1
2010 Octubre	82.337	15	5.489	37.390	2.202	994.990	82,8
Noviembre	85.312	16	5.332	40.856	2.088	973.319	87,7
Santa Fe							
2009 Noviembre	217.633	68	3.200	142.652	1.526	2.515.994	86,5
2010 Octubre	291.519	68	4.287	142.652	2.044	2.693.572	108,2
Noviembre	281.152	68	4.135	142.652	1.971	2.570.129	109,4
Tucumán							
2009 Noviembre	99.037	19	5.212	64.835	1.528	1.309.144	75,7
2010 Octubre	126.659	20	6.333	65.785	1.925	1.403.456	90,2
Noviembre	127.296	20	6.365	65.785	1.935	1.362.100	93,5
Otras provincias del Norte¹							
2009 Noviembre	181.121	41	4.418	113.519	1.596	2.485.312	72,9
2010 Octubre	233.728	46	5.081	116.328	2.009	2.681.997	87,1
Noviembre	224.571	46	4.882	116.328	1.930	2.640.280	85,1
Otras provincias del Centro y del Oeste²							
2009 Noviembre	129.046	39	3.309	82.522	1.564	1.711.905	75,4
2010 Octubre	174.898	40	4.372	83.541	2.094	1.829.905	95,6
Noviembre	170.809	40	4.270	83.541	2.045	1.781.048	95,9
Otras provincias del Sur³							
2009 Noviembre	286.413	91	3.147	96.251	2.976	3.706.767	77,3
2010 Octubre	413.090	95	4.348	106.574	3.876	4.281.509	96,5
Noviembre	399.049	95	4.201	106.574	3.744	4.190.891	95,2

¹ Comprende las provincias de Corrientes, Chaco, Formosa, Jujuy, Misiones y Santiago del Estero.

² Comprende las provincias de Catamarca, La Rioja, San Juan y San Luis.

³ Comprende las provincias de La Pampa, Río Negro, Santa Cruz y Tierra del Fuego.

El personal ocupado total en el mes de noviembre de 2010 ascendió a 96.235 personas.

Los salarios brutos promedio en el mes de noviembre de 2010 fueron \$6.549 para Gerentes, supervisores y otro personal jerárquico y \$3.056 para Cajeros, administrativos, repositores y otros (cuadro 12).

Cuadro 10. Personal ocupado asalariado, por categoría. Todas las cadenas

	Cantidad de personal ocupado			Variación %		
	2009	2010		Mes anterior	Igual período año anterior	Del acumulado desde enero hasta cada mes del año respecto a igual período año anterior
	Noviembre	Octubre	Noviembre			
Total	96.421	96.703	96.235	-0,5	-0,2	-2,4
Gerentes, supervisores y otro personal jerárquico	10.869	11.331	10.779	-4,9	-0,8	-0,7
Cajeros, administrativos, repositores y otros	85.552	85.372	85.456	0,1	-0,1	-2,6

Cuadro 11. Sueldos y salarios brutos y contribuciones patronales, por categoría. Todas las cadenas

	Monto en miles de pesos			Variación %		
	2009	2010		Mes anterior	Igual período año anterior	Del acumulado desde enero hasta cada mes del año respecto a igual período año anterior
	Noviembre	Octubre	Noviembre			
Total						
Sueldos y salarios brutos	232.187	335.437	331.755	-1,1	42,9	19,9
Contribuciones patronales	56.553	84.114	83.847	-0,3	48,3	27,0
Gerentes, supervisores y otro personal jerárquico						
Sueldos y salarios brutos	55.374	71.836	70.593	-1,7	27,5	18,6
Contribuciones patronales	13.150	18.098	18.209	0,6	38,5	27,1
Cajeros, administrativos, repositores y otros						
Sueldos y salarios brutos	176.813	263.601	261.162	-0,9	47,7	20,3
Contribuciones patronales	43.403	66.016	65.638	-0,6	51,2	27,0

Cuadro 12. Sueldos y salarios brutos promedio, por categoría. Todas las cadenas

	Monto en pesos			Variación %		
	2009	2010		Mes anterior	Igual período año anterior	Del acumulado desde enero hasta cada mes del año respecto a igual período año anterior
	Noviembre	Octubre	Noviembre			
Total	2.408	3.469	3.447	-0,6	43,1	22,8
Gerentes, supervisores y otro personal jerárquico	5.095	6.340	6.549	3,3	28,5	19,2
Cajeros, administrativos, repositores y otros	2.067	3.088	3.056	-1,0	47,8	23,5

La variación de precios implícitos de la Encuesta de Supermercados refleja las modificaciones de un conjunto acotado de precios de productos y no, obviamente, del total de precios de la economía, por lo cual no puede tomarse como una medida de la inflación. Dado el marco metodológico propio de cada encuesta, resulta técnicamente inviable realizar una comparación con otros indicadores de evolución de precios elaborados por el INDEC.

Por citar un ejemplo, el Índice de Precios al Consumidor (IPC) toma en cuenta un número considerablemente mayor de bienes, además de una amplia gama de servicios, a la vez que incluye precios de venta no sólo en supermercados sino en diversos tipos de comercios más pequeños.

Cuadro 13. Evolución de los Índices de Precios Implícitos (IPI) de la Encuesta de Supermercados. Índice base abril 2008=100

Período	2007	2008	2009	2010
	95,1	100,6	105,2	
Enero	89,1	97,4	102,9	110,5
Febrero	90,2	98,3	102,8	112,4
Marzo	91,4	99,3	103,2	113,8
Abril	92,7	100,0	103,5	114,8
Mayo	95,7	100,1	103,9	115,0
Junio	96,3	100,8	104,1	115,8
Julio	97,8	100,4	104,7	116,8
Agosto	99,5	101,0	105,7	117,5
Septiembre	97,3	101,5	106,5	118,3
Octubre	97,9	102,1	107,2	119,2
Noviembre	96,4	102,8	108,4	120,3
Diciembre	96,5	102,9	109,3	121,0*

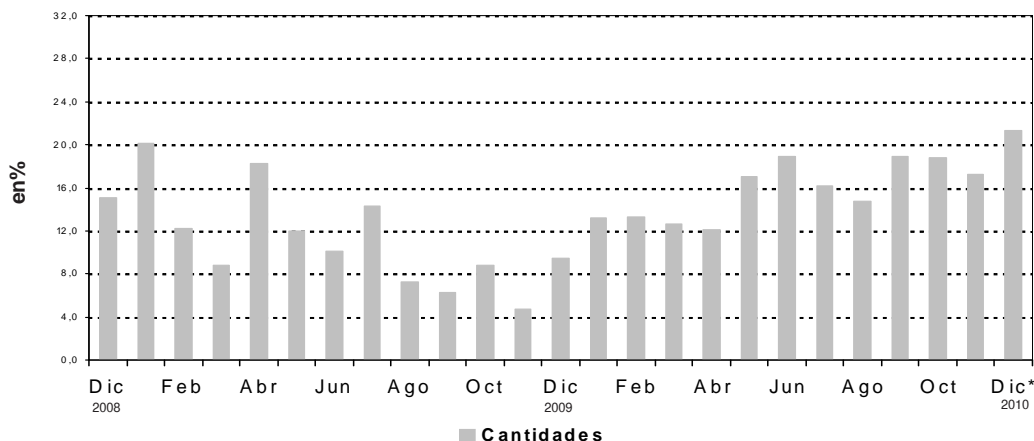
Cuadro 14. Variación interanual de los IPI de la Encuesta de Supermercados. Índice base abril 2008=100

Período	2007	2008	2009	2010
	10,9	10,9	5,8	4,6
Enero	7,0	9,3	5,6	7,4
Febrero	7,6	9,0	4,6	9,3
Marzo	7,5	8,6	3,9	10,3
Abril	8,3	7,9	3,5	10,9
Mayo	10,9	4,6	3,8	10,7
Junio	11,3	4,7	3,3	11,2
Julio	14,3	2,7	4,3	11,6
Agosto	15,8	1,5	4,7	11,2
Septiembre	13,0	4,3	4,9	11,1
Octubre	12,9	4,3	5,0	11,2
Noviembre	10,8	6,6	5,4	11,0
Diciembre	10,8	6,6	6,2	10,7*

Cuadro 15. Series a precios corrientes, a precios constantes, desestacionalizada a precios constantes, tendencia y sus variaciones. Índices base abril 2008=100

Período	Precios corrientes				Precios constantes				Desestacionalizada a Precios constantes				Tendencia ciclo		
	Serie	Variaciones porcentuales		Serie	Variaciones porcentuales		Serie	Variaciones porcentuales		Serie	Variaciones porcentuales		Serie	Variaciones porcentuales	
		mensual	interanual		mensual	interanual		mensual	interanual		mensual	interanual		mensual	interanual
2006 Dic	88,8	37,2	22,7	101,9	37,0	16,1	79,4	2,6	14,8	78,6	1,1	1,1	1,1	1,1	
2007 Ene	68,3	-23,1	21,1	76,6	-24,8	13,1	80,2	1,0	14,3	79,5	1,1	1,1	1,1	1,1	
Feb	66,6	-2,5	22,4	73,8	-3,7	13,7	80,7	0,6	13,4	80,4	1,1	1,1	1,1	1,1	
Mar	77,2	15,9	28,7	84,4	14,4	19,7	82,2	1,9	16,4	81,3	1,2	1,2	1,2	1,2	
Abr	75,5	-2,2	19,7	81,4	-3,6	10,4	82,1	-0,1	13,5	82,3	1,2	1,2	1,2	1,2	
May	74,1	-1,8	25,3	77,5	-4,8	12,6	82,4	0,4	12,7	83,5	1,4	1,4	1,4	1,4	
Jun	80,2	8,1	30,8	83,3	7,5	17,5	84,6	2,6	14,2	84,9	1,7	1,7	1,7	1,7	
Jul	83,4	4,1	28,1	85,3	2,4	11,9	85,9	1,6	15,8	86,5	1,9	1,9	1,9	1,9	
Ago	85,8	2,8	36,3	86,2	1,1	17,6	88,2	2,6	15,9	88,4	2,2	2,2	2,2	2,2	
Sep	86,5	0,7	36,6	88,9	3,1	21,0	91,3	3,6	20,1	90,5	2,4	2,4	2,4	2,4	
Oct	89,8	4,0	35,1	91,7	3,1	19,4	92,6	1,4	21,6	92,7	2,4	2,4	2,4	2,4	
Nov	88,7	-1,2	37,2	92,0	0,3	23,7	94,8	2,4	22,6	94,9	2,4	2,4	2,4	2,4	
Dic	119,7	35,0	34,9	124,0	34,8	21,7	99,5	5,0	25,4	97,2	2,4	2,4	2,4	2,4	
2008 Ene	93,2	-22,1	36,6	95,7	-22,8	24,9	100,1	0,6	24,8	99,4	2,3	2,3	2,3	2,3	
Feb	95,0	1,9	42,7	96,7	1,0	31,0	101,6	1,5	26,0	101,6	2,2	2,2	2,2	2,2	
Mar	108,5	14,2	41,0	109,3	13,0	29,5	103,8	2,1	26,3	103,8	2,1	2,1	2,1	2,1	
Abr	100,0	-7,3	33,6	100,0	-8,5	22,9	105,2	1,4	28,2	105,9	2,1	2,1	2,1	2,1	
May	106,7	6,7	45,1	106,6	6,6	37,5	108,3	3,0	31,5	108,0	2,0	2,0	2,0	2,0	
Jun	106,0	-0,6	33,3	105,1	-1,4	26,2	108,5	0,1	28,2	110,0	1,8	1,8	1,8	1,8	
Jul	109,3	3,1	31,9	109,5	4,2	28,4	112,2	3,5	30,6	111,8	1,7	1,7	1,7	1,7	
Ago	116,7	6,8	37,0	115,5	5,5	34,0	113,4	1,0	28,6	113,4	1,4	1,4	1,4	1,4	
Sep	109,3	-6,3	27,5	107,7	-6,8	21,1	115,7	2,0	26,7	114,7	1,1	1,1	1,1	1,1	
Oct	119,4	9,2	33,9	116,9	8,5	27,5	117,0	1,2	26,3	115,7	0,9	0,9	0,9	0,9	
Nov	120,8	1,2	37,2	117,5	0,5	27,7	117,3	0,2	23,7	116,6	0,7	0,7	0,7	0,7	
Dic	146,8	21,5	23,5	142,7	21,4	15,1	115,8	-1,3	16,3	117,2	0,6	0,6	0,6	0,6	
2009 Ene	118,2	-19,5	27,6	115,0	-19,4	20,2	117,3	1,4	17,2	117,8	0,5	0,5	0,5	0,5	
Feb	111,5	-5,7	18,1	108,5	-5,7	12,2	118,1	0,7	16,2	118,4	0,5	0,5	0,5	0,5	
Mar	122,8	10,2	13,9	118,9	9,6	8,8	119,1	0,8	14,7	119,1	0,5	0,5	0,5	0,5	
Abr	122,4	-0,3	22,4	118,3	-0,5	18,3	121,3	1,9	15,3	119,8	0,6	0,6	0,6	0,6	
May	124,0	1,4	16,3	119,4	0,9	12,0	119,3	-1,7	10,1	120,5	0,6	0,6	0,6	0,6	
Jun	120,4	-2,9	13,6	115,7	-3,1	10,1	121,8	2,1	12,3	121,1	0,6	0,6	0,6	0,6	
Jul	131,1	8,9	20,0	125,2	8,2	14,3	126,3	3,7	12,5	121,8	0,6	0,6	0,6	0,6	
Ago	131,0	-0,1	12,3	123,9	-1,0	7,3	122,4	-3,1	7,9	122,6	0,6	0,6	0,6	0,6	
Sep	121,9	-6,9	11,5	114,4	-7,7	6,2	123,4	0,8	6,7	123,5	0,8	0,8	0,8	0,8	
Oct	136,3	11,9	14,2	127,2	11,2	8,8	124,1	0,6	6,1	124,7	1,0	1,0	1,0	1,0	
Nov	133,4	-2,2	10,4	123,0	-3,3	4,7	125,9	1,4	7,3	126,2	1,2	1,2	1,2	1,2	
Dic	170,6	27,9	16,2	156,2	27,0	9,5	127,4	1,2	10,0	128,0	1,4	1,4	1,4	1,4	
2010 Ene	143,9	-15,7	21,7	130,2	-16,6	13,2	133,5	4,8	13,8	130,1	1,6	1,6	1,6	1,6	
Feb	138,1	-4,0	23,9	122,9	-5,6	13,3	133,7	0,1	13,2	132,3	1,7	1,7	1,7	1,7	
Mar	152,5	10,4	24,1	133,9	9,0	12,6	134,5	0,6	13,0	134,5	1,7	1,7	1,7	1,7	
Abr	152,2	-0,2	24,4	132,6	-1,0	12,1	136,3	1,3	12,4	136,8	1,7	1,7	1,7	1,7	
May	160,7	5,6	29,6	139,8	5,4	17,1	140,3	2,9	17,6	139,0	1,6	1,6	1,6	1,6	
Jun	159,4	-0,8	32,4	137,6	-1,6	18,9	145,1	3,4	19,2	141,2	1,6	1,6	1,6	1,6	
Jul	169,8	6,6	29,6	145,5	5,7	16,2	142,5	-1,8	12,9	143,3	1,5	1,5	1,5	1,5	
Ago	167,0	-1,7	27,5	142,1	-2,3	14,7	145,3	1,9	18,7	145,3	1,4	1,4	1,4	1,4	
Sep	160,9	-3,7	32,0	136,0	-4,3	18,9	145,9	0,4	18,2	147,2	1,3	1,3	1,3	1,3	
Oct	180,0	11,9	32,0	151,1	11,1	18,8	145,6	-0,2	17,3	149,0	1,2	1,2	1,2	1,2	
Nov	173,4	-3,7	30,0	144,2	-4,6	17,2	150,7	3,5	19,7	150,4	1,0	1,0	1,0	1,0	
Dic*	229,4	32,3	34,4	189,6	31,5	21,4	152,6	1,3	19,8	151,6	0,8	0,8	0,8	0,8	

Gráfico5. Cantidades, variación porcentual respecto a igual período del año anterior.



Síntesis metodológica

Los cálculos requeridos para los índices originales de este informe requieren deflataciones de precios a abril 2008. Para eso, se construyen índices de precios Laspeyres, con ponderadores y relativos de precios derivados del IPC dentro de cada Grupo de artículos. Un detalle con fórmulas aparece en www.indec.gov.ar / Comercio y servicios / Comercio/ Supermercados / Descripción de la Construcción de los Índices.

Cuadro 13 - Cálculo del IPI. Se trata de una serie de valores del Índice de Precios Implícitos. El valor mensual surge como el cociente de la facturación a precios corrientes y la facturación deflactada con precios de abril de 2008.

Cuadro 15

- **Cálculo de la serie a Precios Corrientes.** La serie utiliza como base la facturación de abril de 2008.

- **Cálculo de la serie de IVF a precios constantes.** La serie se calcula con la facturación de cada mes a precios de abril de 2008 por la facturación promedio del mes base.

Características del ajuste estacional

Como es habitual anualmente, se revisaron las opciones para la modelización. Una nueva política de tratamiento de series prevé, en adelante, una posible revisión de características del ajuste cada 6 meses.

- Modelo ajustado: ARIMA log (2 1 2)(0 1 1)₁₂
- Ajuste de efecto por días de actividad (efecto trading days)
- Ajuste de efecto fin de semana largo del 1 de enero
- Ajuste de efecto pascuas con 8 días de impacto gradual
- Ajuste por largo de mes
- Ajuste de variación por outliers

Estimación de la Tendencia Ciclo

La tendencia ciclo se estima utilizando la metodología recomendada por la Dra. Estela Dagum. Esta consiste esencialmente en un suavizado especial de la serie desestacionalizada obtenida mediante un post procesamiento utilizando opciones específicas. Dichas opciones son:

- Extensión de la serie desestacionalizada modificada por valores extremos con el modelo Arima log (0 1 1)(0 0 1)₁₂.
- Henderson de 13 términos para estimar la tendencia usando límites más estrictos para la identificación y reemplazo de los valores extremos.

Para mayor información acerca del ajuste estacional y estimación de la Tendencia para este índice, se puede consultar la Síntesis

Signos convencionales

- * Dato provisorio
- Dato igual a cero
- - Dato ínfimo, menos de la mitad del último dígito mostrado
- . Dato no registrado
- ... Dato no disponible a la fecha de presentación de los resultados
- /// Dato que no corresponde presentar debido a la naturaleza de las cosas o del cálculo
- s Dato confidencial por aplicación de las reglas del secreto estadístico
- e Dato estimado por extrapolación, proyección o imputación