



Buenos Aires, 28 de enero de 2015

Encuesta de Supermercados

Diciembre de 2014

La Encuesta de Supermercados releva información de 68 empresas distribuidas en todo el territorio nacional.

Ventas a precios corrientes con estacionalidad

Las ventas a precios corrientes comprendidas en la encuesta sumaron \$20.643,2 millones, lo cual representa una suba de 33,1% respecto al mismo mes del año anterior.

La variación interanual de las ventas de los doce meses del año 2014 fue de 37,4%.

Cuadro 1. Evolución de las ventas a precios corrientes, variaciones porcentuales

Período	Ventas en millones de pesos	Mes anterior	Variación porcentual	
			Igual período año anterior	Del acumulado desde enero hasta cada mes del año respecto a igual período año anterior
2012	103.994,9	///	26,3	///
2013	131.710,1	///	26,7	///
2013 Dic	15.505,0	25,9	32,1	26,7
2014 Nov	17.289,7	5,8	40,4	38,0
Dic*	20.643,2	19,4	33,1	37,4

Ventas a precios constantes

Las ventas a precios constantes comprendidas en la encuesta sumaron \$17.900,3 millones, lo cual representa una suba de 18,3% respecto al mes anterior.

Cuadro 2. Evolución de las ventas a precios constantes¹, variaciones porcentuales

Período	Ventas en millones de pesos	Variación porcentual	
		Mes anterior	
2013 Dic	17.078,1	///	
2014 Ene	13.552,3	-20,6	
Feb	12.374,7	-8,7	
Mar	13.804,1	11,6	
Abr	13.302,4	-3,6	
May	13.864,3	4,2	
Jun	13.776,0	-0,6	
Jul	13.686,2	-0,7	
Ago	14.276,2	4,3	
Sep	13.087,6	-8,3	
Oct	14.474,3	10,6	
Nov	15.125,9	4,5	
Dic*	17.900,3	18,3	

¹Los valores a precios constantes se calculan utilizando el Índice de Precios al Consumidor Nacional urbano. Dado que a partir de Octubre de 2014 cambió su base a octubre 2013-septiembre 2014, la serie de valores constantes presenta modificaciones, manteniendo como corresponde las variaciones de la serie anterior.

Serie de ventas a precios corrientes

Análisis de los resultados de noviembre de 2014

La variación interanual de las ventas totales a precios corrientes registró un aumento de 40,4%. En este caso, las jurisdicciones donde se registraron las subas más importantes fueron Neuquén (53,9%), Chubut (49,2%), Entre Ríos (46,6%), Salta (44,6%) y Mendoza (43,6%).

Las ventas de los primeros once meses del año 2014 fueron 38% superiores a las correspondientes al mismo período del año 2013. Las jurisdicciones donde se reflejó un mayor incremento fueron Neuquén (46,9%), Chubut (44,7%), Entre Ríos (43,2%), Otras provincias del Norte (42,4%) y 24 partidos de la provincia de Buenos Aires (40,8%).

Cuadro 3. Evolución de las ventas a precios corrientes, por jurisdicción. Variaciones porcentuales

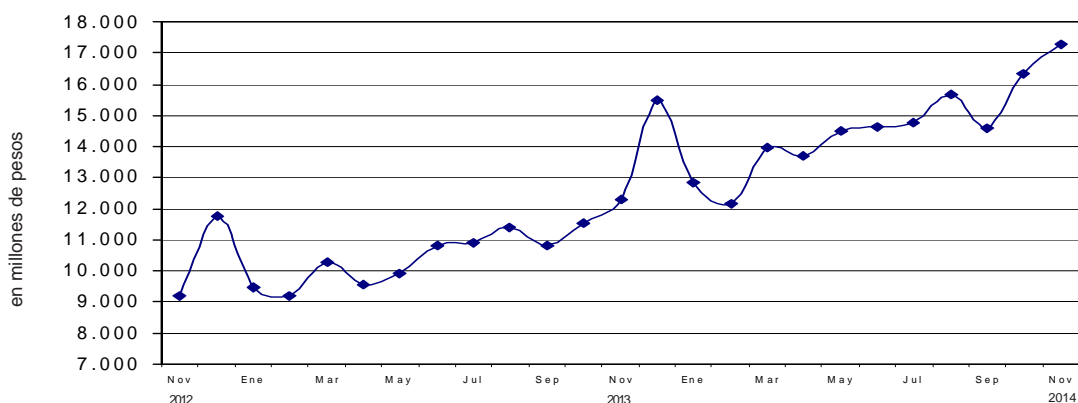
Jurisdicción	Ventas a precios corrientes			Variación porcentual		
	2013	2014		Mes anterior	Igual período año anterior	Del acumulado desde enero hasta cada mes del año respecto a igual período año anterior
	Noviembre	Octubre	Noviembre			
	miles de pesos					
Total	12.312.314	16.343.929	17.289.652	5,8	40,4	38,0
Ciudad de Buenos Aires	2.057.057	2.783.528	2.715.739	-2,4	32,0	37,8
24 partidos de la provincia de Buenos Aires	3.325.123	4.358.682	4.741.794	8,8	42,6	40,8
Resto de Buenos Aires	1.428.218	1.843.082	1.972.693	7,0	38,1	31,8
Córdoba	633.797	817.433	891.187	9,0	40,6	31,1
Chubut	396.436	560.120	591.481	5,6	49,2	44,7
Entre Ríos	236.244	319.317	346.279	8,4	46,6	43,2
Mendoza	679.420	909.299	975.452	7,3	43,6	32,3
Neuquén	399.161	573.501	614.404	7,1	53,9	46,9
Salta	248.970	327.498	359.989	9,9	44,6	39,5
Santa Fe	600.937	808.522	848.793	5,0	41,2	38,1
Tucumán	290.683	376.018	408.609	8,7	40,6	32,1
Otras provincias del Norte ¹	682.938	890.049	965.511	8,5	41,4	42,4
Otras provincias del Centro y del Oeste ²	391.630	489.961	545.930	11,4	39,4	34,1
Otras provincias del Sur ³	941.700	1.286.919	1.311.791	1,9	39,3	40,5

¹ Comprende las provincias de Corrientes, Chaco, Formosa, Jujuy, Misiones y Santiago del Estero.

² Comprende las provincias de Catamarca, La Rioja, San Juan y San Luis.

³ Comprende las provincias de La Pampa, Río Negro, Santa Cruz y Tierra del Fuego.

Gráfico 1. Evolución mensual de las ventas totales a precios corrientes



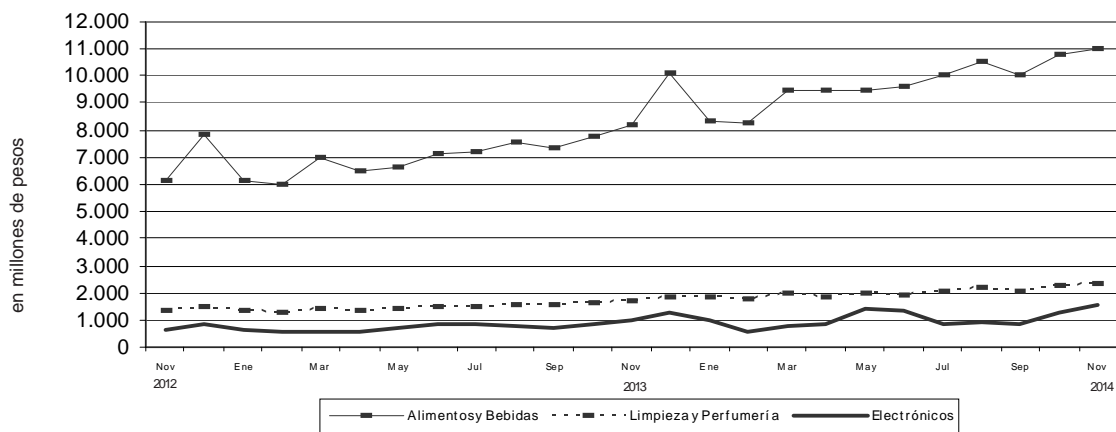
En la variación interanual de las ventas a precios corrientes por grupo de artículos, se observan los aumentos más significativos en Electrónicos y artículos para el hogar (62,9%), Otros (59,4%), Almacén (40,3%), Artículos de limpieza y perfumería e Indumentaria, calzado y textiles para el hogar (38,8%) y Lácteos (36,8%).

Con respecto a la variación acumulada, los mayores aumentos surgen en Panadería (62,5%), Lácteos (47,7%), Electrónicos y artículos para el hogar (42,3%), Otros (37,8%), Artículos de limpieza y perfumería (36,5%).

Cuadro 4. Evolución de las ventas a precios corrientes, por grupos de artículos. Variaciones porcentuales

Grupos de artículos	Ventas a precios corrientes			Variación porcentual		
	2013	2014		Mes anterior	Igual período año anterior	Del acumulado desde enero hasta cada mes del año respecto a igual período año anterior
	Noviembre	Octubre	Noviembre			
miles de pesos						
Total	12.312.314	16.343.929	17.289.652	5,8	40,4	38,0
Alimentos y bebidas	8.158.265	10.820.483	11.043.898	2,1	35,4	38,3
Bebidas	1.460.247	1.771.913	1.924.554	8,6	31,8	34,0
Almacén	3.040.726	4.197.376	4.265.241	1,6	40,3	35,4
Panadería	432.902	564.189	554.774	-1,7	28,2	62,5
Lácteos	1.402.855	1.934.891	1.919.055	-0,8	36,8	47,7
Carnes	1.170.834	1.562.588	1.570.776	0,5	34,2	35,7
Verdulería y frutería	464.842	553.315	575.105	3,9	23,7	33,2
Alimentos preparados y rotisería	185.859	236.211	234.393	-0,8	26,1	31,9
Artículos de limpieza y perfumería	1.675.093	2.275.020	2.324.655	2,2	38,8	36,5
Indumentaria, calzado y textiles para el hogar	308.547	416.590	428.178	2,8	38,8	30,5
Electrónicos y artículos para el hogar	971.980	1.256.099	1.582.962	26,0	62,9	42,3
Otros	1.198.429	1.575.737	1.909.959	21,2	59,4	37,8

Gráfico 2. Evolución mensual de las ventas a precios corrientes de los principales rubros



Las ventas a precios corrientes del mes de noviembre de 2015 totalizaron \$17.289,7 millones. De ese total, \$14.098,1 millones (81,5%) corresponden a las grandes cadenas y \$3.191,6 millones (18,5%), a las medianas. Las ventas de las cadenas grandes y medianas registraron en el mes de noviembre de 2014, con respecto a noviembre de 2013, incrementos de 38,9% y 47,4%, respectivamente (cuadro 5).

Las ventas por metro cuadrado a precios corrientes del mes de noviembre en las cadenas grandes y medianas totalizaron \$5.544 y \$5.823, respectivamente, registrándose en la variación interanual alzas de 35,6% en el caso de las grandes cadenas y de 42,9% en lo que respecta a las medianas (cuadro 6).

Cuadro 5. Ventas a precios corrientes, según tipo de cadena. Variaciones porcentuales

Tipo de cadena	Monto en miles de pesos			Variación porcentual		
	2013	2014		Mes anterior	Igual período año anterior	Del acumulado desde enero hasta cada mes del año respecto a igual período año anterior
	Noviembre	Octubre	Noviembre			
Todas las cadenas	12.312.314	16.343.929	17.289.652	5,8	40,4	38,0
Cadenas grandes	10.146.893	13.171.721	14.098.088	7,0	38,9	36,4
Cadenas medianas	2.165.421	3.172.208	3.191.564	0,6	47,4	45,7

Cuadro 6. Ventas a precios corrientes por metro cuadrado en pesos, según tipo de cadena. Variaciones porcentuales

Tipo de cadena	Monto en pesos			Variación porcentual		
	2013	2014		Mes anterior	Igual período año anterior	Del acumulado desde enero hasta cada mes del año respecto a igual período año anterior
	Noviembre	Octubre	Noviembre			
Todas las cadenas	4.086	5.291	5.593	5,7	36,9	34,1
Cadenas grandes	4.089	5.180	5.544	7,0	35,6	32,7
Cadenas medianas	4.074	5.803	5.823	0,3	42,9	40,7

Cuadro 7. Ventas a precios corrientes por grupos de artículos, según jurisdicción.

Período	Total	Grupos de artículos								Otros			
		Bebidas	Almacén	Panadería	Lácteos	Carnes	Verdulería y frutería	Alimentos preparados y rotisería	Artículos de limpieza y perfumería		Indumentaria, calzado y textiles para el hogar	Electrónicos y artículos para el hogar	
Total													
		en miles de pesos											
2013 Noviembre	12.312.314	1.460.247	3.040.726	432.902	1.402.855	1.170.834	464.842	185.859	1.675.093	308.547	971.980	1.198.429	
2014 Octubre	16.343.929	1.771.913	4.197.376	564.189	1.934.891	1.562.588	553.315	236.211	2.275.020	416.590	1.256.099	1.575.737	
Noviembre	17.289.652	1.924.554	4.265.241	554.774	1.919.055	1.570.776	575.105	234.393	2.324.655	428.178	1.582.962	1.909.959	
Ciudad de Buenos Aires													
2013 Noviembre	2.057.057	268.792	484.174	112.779	290.765	192.209	91.285	43.293	275.299	30.685	111.085	156.691	
2014 Octubre	2.783.528	341.578	681.127	155.390	409.224	263.107	111.851	54.764	378.207	40.990	152.317	194.973	
Noviembre	2.715.739	346.585	662.633	140.947	383.833	251.212	110.301	51.357	364.198	39.784	167.502	197.387	
24 partidos de la Provincia de Buenos Aires													
2013 Noviembre	3.325.123	468.228	854.177	122.749	391.488	252.056	94.027	52.573	449.177	75.559	298.670	266.419	
2014 Octubre	4.358.682	556.533	1.167.327	164.968	546.177	332.523	111.055	65.850	623.325	98.686	380.143	312.095	
Noviembre	4.741.794	622.965	1.215.417	168.988	554.497	342.779	120.166	69.715	657.013	105.253	491.981	393.020	
Resto de Buenos Aires													
2013 Noviembre	1.428.218	163.938	342.943	48.547	185.287	122.120	56.814	13.043	210.157	33.777	111.350	140.242	
2014 Octubre	1.843.082	192.164	471.953	60.815	250.999	161.448	68.337	15.417	285.934	41.312	139.908	154.795	
Noviembre	1.972.693	220.760	476.868	63.582	252.689	162.039	73.066	16.772	297.118	45.479	166.328	197.992	
Córdoba													
2013 Noviembre	633.797	73.454	149.982	15.229	53.401	58.112	25.647	6.581	72.398	19.811	75.125	84.057	
2014 Octubre	817.433	88.437	192.592	18.008	68.887	70.161	26.913	7.563	87.235	23.007	87.122	147.508	
Noviembre	891.187	93.856	198.666	17.992	69.157	72.575	29.644	8.257	88.756	24.108	110.145	178.031	
Chubut													
2013 Noviembre	396.436	36.751	90.152	11.518	50.560	46.839	24.159	5.912	53.939	12.150	19.594	44.862	
2014 Octubre	560.120	48.831	145.198	15.340	74.248	65.199	31.397	6.914	74.970	19.633	34.941	43.449	
Noviembre	591.481	53.443	150.476	14.941	73.623	66.208	31.976	6.904	77.422	19.755	44.006	52.727	
Entre Ríos													
2013 Noviembre	236.244	23.769	56.419	6.389	25.539	12.696	6.702	2.483	36.091	6.922	25.942	33.292	
2014 Octubre	319.317	31.474	78.175	8.401	36.854	18.268	8.311	3.060	52.937	9.411	31.820	40.606	
Noviembre	346.279	36.082	80.835	8.298	36.520	18.043	8.678	3.128	53.510	9.692	43.018	48.475	
Mendoza													
2013 Noviembre	679.420	69.009	224.148	17.171	45.241	86.875	12.948	7.686	96.394	23.161	49.703	47.084	
2014 Octubre	909.299	84.213	336.078	17.708	57.098	117.767	13.383	8.536	128.232	31.328	55.808	59.148	
Noviembre	975.452	94.011	342.899	17.736	57.520	119.358	14.182	8.905	133.082	31.808	80.400	75.551	

Cuadro 7. (conclusión)

Período	Total	Grupos de artículos										Otros	
		Bebidas	Almacén	Panadería	Lácteos	Carnes	Verdulería y frutería	Alimentos preparados y rotisería	Artículos de limpieza y perfumería	Indumentaria, calzado y textiles para el hogar	Electrónicos y artículos para el hogar		
en miles de pesos													
Neuquén													
2013 Noviembre	399.161	39.318	100.735	10.114	40.952	55.760	19.324	7.654	51.103	14.011	21.380	38.810	
2014 Octubre	573.501	48.113	136.720	15.768	61.181	80.936	24.831	11.003	73.999	23.436	41.000	56.514	
Noviembre	614.404	57.503	140.120	15.970	62.086	81.642	25.835	11.605	77.289	25.575	47.447	69.332	
Salta													
2013 Noviembre	248.970	28.629	68.322	6.340	21.114	33.463	4.642	3.252	36.240	5.825	20.965	20.178	
2014 Octubre	327.498	36.803	84.399	7.036	26.899	46.253	4.412	3.699	48.421	7.636	25.126	36.814	
Noviembre	359.989	37.500	87.911	6.943	27.148	46.648	4.683	3.877	49.540	7.999	38.755	48.985	
Santa Fe													
2013 Noviembre	600.937	56.297	160.803	23.374	61.604	49.243	23.948	9.977	83.585	19.870	45.893	66.343	
2014 Octubre	808.522	63.781	222.451	31.692	84.431	65.563	28.766	13.209	110.008	26.096	64.628	97.897	
Noviembre	848.793	71.119	215.639	32.497	84.593	66.945	27.375	13.330	114.321	28.765	77.250	116.959	
Tucumán													
2013 Noviembre	290.683	33.230	64.816	7.852	26.608	32.181	6.385	4.004	40.492	7.221	29.974	37.920	
2014 Octubre	376.018	35.404	78.505	8.777	33.534	41.461	6.322	4.569	50.340	8.993	36.306	71.807	
Noviembre	408.609	34.791	82.140	8.747	33.365	42.533	6.753	4.871	48.063	9.164	52.056	86.126	
Otras provincias del Norte¹													
2013 Noviembre	682.938	73.478	134.958	17.657	54.954	68.709	18.333	16.337	89.865	19.075	66.791	122.781	
2014 Octubre	890.049	89.725	170.611	21.828	72.731	88.924	20.661	26.236	116.107	31.407	70.669	181.150	
Noviembre	965.511	91.483	172.875	20.963	72.308	89.611	22.235	19.707	114.589	25.001	105.427	231.312	
Otras provincias del Centro y del Oeste²													
2013 Noviembre	391.630	34.870	94.282	9.167	27.796	40.489	10.278	4.954	54.023	11.302	44.775	59.694	
2014 Octubre	489.961	40.262	131.713	10.337	35.572	51.352	10.529	5.742	69.811	13.920	45.431	75.292	
Noviembre	545.930	42.962	135.194	10.021	35.814	51.255	11.293	6.158	70.636	15.161	72.663	94.773	
Otras provincias del Sur³													
2013 Noviembre	941.700	90.484	214.815	24.016	127.546	120.082	70.350	8.110	126.330	29.178	50.733	80.056	
2014 Octubre	1.286.919	114.595	300.527	28.121	177.056	159.626	86.547	9.649	175.494	40.735	90.880	103.689	
Noviembre	1.311.791	121.494	303.568	27.149	175.902	159.928	88.918	9.807	179.118	40.634	85.984	119.289	

¹ Comprende las provincias de Corrientes, Chaco, Formosa, Jujuy, Misiones y Santiago del Estero.

² Comprende las provincias de Catamarca, La Rioja, San Juan y San Luis.

³ Comprende las provincias de La Pampa, Río Negro, Santa Cruz y Tierra del Fuego.

Cuadro 8. Ventas totales, ventas por boca, ventas por metro cuadrado y ventas por operación a precios corrientes, según jurisdicción

Período	Ventas totales en miles de pesos	Número de bocas	Ventas por boca en miles de pesos	Superficie del área de ventas en m ²	Ventas por m ² en pesos	Número de operaciones	Ventas por operación en pesos
Total							
2013 Noviembre	12.312.314	2.037	6.044	3.013.015	4.086	66.371.118	185,5
2014 Octubre	16.343.929	2.148	7.609	3.089.271	5.291	68.340.532	239,2
Noviembre	17.289.652	2.159	8.008	3.091.218	5.593	67.545.405	256,0
Ciudad de Buenos Aires							
2013 Noviembre	2.057.057	608	3.383	442.327	4.651	14.763.908	139,3
2014 Octubre	2.783.528	684	4.069	455.864	6.106	15.800.161	176,2
Noviembre	2.715.739	695	3.908	457.779	5.932	15.599.645	174,1
24 partidos de la Provincia de Buenos Aires							
2013 Noviembre	3.325.123	399	8.334	764.484	4.349	14.745.574	225,5
2014 Octubre	4.358.682	402	10.842	771.039	5.653	15.480.460	281,6
Noviembre	4.741.794	403	11.766	771.231	6.148	15.407.833	307,8
Resto de Buenos Aires							
2013 Noviembre	1.428.218	281	5.083	398.075	3.588	7.660.095	186,4
2014 Octubre	1.843.082	284	6.490	399.287	4.616	7.526.448	244,9
Noviembre	1.972.693	284	6.946	399.287	4.941	7.441.127	265,1
Córdoba							
2013 Noviembre	633.797	110	5.762	225.433	2.811	3.478.514	182,2
2014 Octubre	817.433	122	6.700	227.631	3.591	3.491.018	234,2
Noviembre	891.187	122	7.305	227.631	3.915	3.464.592	257,2
Chubut							
2013 Noviembre	396.436	47	8.435	74.145	5.347	1.922.214	206,2
2014 Octubre	560.120	52	10.772	103.150	5.430	1.992.634	281,1
Noviembre	591.481	52	11.375	103.150	5.734	1.941.691	304,6
Entre Ríos							
2013 Noviembre	236.244	36	6.562	51.730	4.567	1.385.000	170,6
2014 Octubre	319.317	36	8.870	51.730	6.173	1.402.356	227,7
Noviembre	346.279	36	9.619	51.730	6.694	1.380.599	250,8
Mendoza							
2013 Noviembre	679.420	121	5.615	193.844	3.505	3.622.596	187,6
2014 Octubre	909.299	121	7.515	193.844	4.691	4.027.453	225,8
Noviembre	975.452	121	8.062	193.844	5.032	4.018.682	242,7
Neuquén							
2013 Noviembre	399.161	52	7.676	84.828	4.706	1.856.030	215,1
2014 Octubre	573.501	56	10.241	96.423	5.948	1.578.325	363,4
Noviembre	614.404	56	10.972	96.423	6.372	1.574.960	390,1
Salta							
2013 Noviembre	248.970	38	6.552	69.819	3.566	1.498.496	166,1
2014 Octubre	327.498	41	7.988	72.169	4.538	1.769.308	185,1
Noviembre	359.989	41	8.780	72.169	4.988	1.770.288	203,4
Santa Fe							
2013 Noviembre	600.937	69	8.709	149.040	4.032	2.650.579	226,7
2014 Octubre	808.522	69	11.718	149.040	5.425	2.658.610	304,1
Noviembre	848.793	68	12.482	148.880	5.701	2.619.913	324,0
Tucumán							
2013 Noviembre	290.683	28	10.382	86.181	3.373	1.516.983	191,6
2014 Octubre	376.018	28	13.429	86.181	4.363	1.377.051	273,1
Noviembre	408.609	28	14.593	86.181	4.741	1.348.953	302,9
Otras provincias del Norte¹							
2013 Noviembre	682.938	83	8.228	233.841	2.921	4.553.936	150,0
2014 Octubre	890.049	84	10.596	237.561	3.747	4.469.768	199,1
Noviembre	965.511	84	11.494	237.561	4.064	4.341.075	222,4
Otras provincias del Centro y del Oeste²							
2013 Noviembre	391.630	45	8.703	99.432	3.939	1.965.439	199,3
2014 Octubre	489.961	45	10.888	99.432	4.928	1.969.287	248,8
Noviembre	545.930	45	12.132	99.432	5.490	1.942.705	281,0
Otras provincias del Sur³							
2013 Noviembre	941.700	120	7.848	139.836	6.734	4.751.754	198,2
2014 Octubre	1.286.919	124	10.378	145.920	8.819	4.797.653	268,2
Noviembre	1.311.791	124	10.579	145.920	8.990	4.693.342	279,5

¹ Comprende las provincias de Corrientes, Chaco, Formosa, Jujuy, Misiones y Santiago del Estero.

² Comprende las provincias de Catamarca, La Rioja, San Juan y San Luis.

³ Comprende las provincias de La Pampa, Río Negro, Santa Cruz y Tierra del Fuego.

El personal ocupado total en el mes de noviembre de 2014 ascendió a 101.099 personas (cuadro 9).

Los salarios brutos promedio en el mes de noviembre de 2014 fueron \$22.458 para Gerentes, supervisores y otro personal jerárquico y \$11.003 para Cajeros, administrativos, repositores y otros (cuadro 11).

Cuadro 9. Personal ocupado asalariado, por categoría. Todas las cadenas

	Cantidad de personal ocupado			Variación porcentual		
	2013	2014		Mes anterior	Igual período año anterior	Del acumulado desde enero hasta cada mes del año respecto a igual período año anterior
	Noviembre	Octubre	Noviembre			
Total	100.241	99.297	101.099	1,8	0,9	-0,2
Gerentes, supervisores y otro personal jerárquico	11.947	11.932	12.110	1,5	1,4	1,0
Cajeros, administrativos, repositores y otros	88.294	87.365	88.989	1,9	0,8	-0,4

Cuadro 10. Sueldos y salarios brutos y contribuciones patronales, por categoría. Todas las cadenas

	Monto en miles de pesos			Variación porcentual		
	2013	2014		Mes anterior	Igual período año anterior	Del acumulado desde enero hasta cada mes del año respecto a igual período año anterior
	Noviembre	Octubre	Noviembre			
Total						
Sueldos y salarios brutos	843.484	1.220.094	1.251.096	2,5	48,3	39,4
Contribuciones patronales	215.620	305.098	312.774	2,5	45,1	39,7
Gerentes, supervisores y otro personal jerárquico						
Sueldos y salarios brutos	198.350	258.631	271.970	5,2	37,1	34,5
Contribuciones patronales	51.143	64.661	67.991	5,1	32,9	34,9
Cajeros, administrativos, repositores y otros						
Sueldos y salarios brutos	645.134	961.463	979.126	1,8	51,8	40,8
Contribuciones patronales	164.477	240.437	244.783	1,8	48,8	41,1

Cuadro 11. Sueldos y salarios brutos promedio, por categoría. Todas las cadenas

	Monto en pesos			Variación porcentual		
	2013	2014		Mes anterior	Igual período año anterior	Del acumulado desde enero hasta cada mes del año respecto a igual período año anterior
	Noviembre	Octubre	Noviembre			
Total	8.415	12.287	12.375	0,7	47,1	39,7
Gerentes, supervisores y otro personal jerárquico	16.602	21.675	22.458	3,6	35,3	33,5
Cajeros, administrativos, repositores y otros	7.307	11.005	11.003	0,0	50,6	41,3

La variación de precios implícitos de la Encuesta de Supermercados refleja las modificaciones de un conjunto acotado de precios de productos y no, obviamente, del total de precios de la economía, por lo cual no puede tomarse como una medida de la inflación. Dado el marco metodológico propio de cada encuesta, resulta técnicamente inviable realizar una comparación con otros indicadores de evolución de precios elaborados por el INDEC.

Por citar un ejemplo, el Índice de Precios al Consumidor (IPC) toma en cuenta un número considerablemente mayor de bienes, además de una amplia gama de servicios, a la vez que incluye precios de venta no sólo en supermercados sino en diversos tipos de comercios más pequeños.

Los índices de precios de los supermercados se elaboran a partir de la información recolectada del operativo de Índice de Precios al Consumidor. En consecuencia, dado que a partir de octubre de 2014 está vigente el Índice de Precios al Consumidor Nacional urbano, base oct2013-sep2014=100, se presenta la serie tomando la nueva base.

Cuadro 12. Evolución del índice de precios implícitos de la encuesta de Supermercados base oct2013-sep2014=100

Período		
2013	Dic	90,5
2014	Ene	94,2
	Feb	97,9
	Mar	100,8
	Abr	102,6
	May	104,1
	Jun	105,8
	Jul	107,4
	Ago	109,3
	Sep	111,0
	Oct	112,5
	Nov	113,9
	Dic*	114,9

Cuadro 13. Índice de ventas a precios corrientes y constantes de la encuesta de Supermercados base oct2013-sep2014=100

Período	Precios Corrientes		Precios Constantes		
	Variación				
		Mensual		Mensual	
2013	Dic	112,0	///	123,8	///
2014	Ene	92,6	-17,3	98,3	-20,6
	Feb	87,9	-5,1	89,7	-8,7
	Mar	100,9	14,8	100,1	11,6
	Abr	99,0	-1,9	96,4	-3,6
	May	104,6	5,7	100,5	4,2
	Jun	105,6	1,0	99,9	-0,6
	Jul	106,6	0,9	99,2	-0,7
	Ago	113,2	6,2	103,5	4,3
	Sep	105,4	-6,9	94,9	-8,3
	Oct	118,1	12,1	104,9	10,6
	Nov	124,9	5,8	109,7	4,5
	Dic*	149,1	19,4	129,8	18,3

Síntesis metodológica

Los cálculos requeridos para los índices originales de este informe requieren deflactaciones. Para tal fin, se construyeron índices de precios Laspeyres, con ponderadores e índices del IPC dentro de cada Grupo de artículos. Un detalle con fórmulas aparece en www.indec.gov.ar / Comercio y servicios / Comercio/ Supermercados / Descripción de la Construcción de los Índices.

Cuadro 12

- **Cálculo del índice de precios implícitos.** El valor mensual surge como cociente entre el índice de precios corrientes y el índice de precios constantes, ambos con base oct2013-sep2014=100.

Cuadro 13

- **Cálculo de la serie a Precios Corrientes.** La serie utiliza como base la facturación promedio del período oct2013-sep2014=100.

- **Cálculo de la serie a precios constantes.** La serie se calcula dividiendo la facturación de cada mes a precios promedio del período oct2013-sep2014=100 por la facturación del período base.

Acerca de la desestacionalización del Índice de Supermercados

Tal como se mencionó en la página 9, dado que hasta el mes de diciembre de 2013 los índices de supermercados eran contruidos a partir de ponderadores y deflatores provenientes del IPC-GBA base abril 2008=100 y que a partir del presente comunicado estas ponderaciones y deflatores surgen del IPCNU base oct2013-sep2014=100, aparece una inevitable discontinuidad en la serie, que se deriva de la no comparabilidad entre los índices de precios mencionados, que impiden el empalme de la misma.

Esto hace que las series de índices de Supermercados desestacionalizada se vea discontinuada ya que son necesarios 5 años de datos mensuales para la desestacionalización de series económicas.

Signos convencionales

- * Dato provisorio
- Dato igual a cero
- Dato ínfimo, menos de la mitad del último dígito mostrado
- . Dato no registrado
- ... Dato no disponible a la fecha de presentación de los resultados
- /// Dato que no corresponde presentar debido a la naturaleza de las cosas o del cálculo
- s Dato confidencial por aplicación de las reglas del secreto estadístico
- e Dato estimado por extrapolación, proyección o imputación

Los 24 partidos de la provincia de Buenos Aires comprenden: Almirante Brown, Avellaneda, Berazategui, Esteban Echeverría, Ezeiza, Florencio Varela, General San Martín, Hurlingham, Ituzaingó, José C. Paz, La Matanza, Lanús, Lomas de Zamora, Malvinas Argentinas, Merlo, Moreno, Morón, Quilmes, San Fernando, San Isidro, San Miguel, Tigre, Tres de Febrero y Vicente López.

Este relevamiento, de periodicidad mensual, es representativo de la actividad de una nómina de empresas de supermercados que cuentan por lo menos con alguna boca de expendio cuya superficie de ventas supera los 300 m².

Los datos que aquí se presentan tienen carácter provisorio, dado que la información se recopila y actualiza permanentemente, pudiendo ser modificados de acuerdo con nueva información suministrada por las empresas.