



Comercio
Vol. 7, n° 2



Encuesta de supermercados

Noviembre de 2022

Informes técnicos. Vol. 7, nº 15

ISSN 2545-6636

Comercio. Vol. 7, nº 2

Encuesta de supermercados

Noviembre 2022

ISSN 2545-6652

Instituto Nacional de Estadística y Censos (INDEC)

Dirección: Marco Lavagna

Dirección Técnica: Pedro Ignacio Lines

Dirección de Gestión: Santiago Tettamanti

Dirección General de Difusión y Comunicación: María Silvina Viazzi

Coordinación de Producción Gráfica y Editorial: Marcelo Costanzo

Este informe técnico fue producido por los equipos de trabajo de:

Dirección Nacional de Estadísticas Económicas

Carolina Plat

Dirección de Estadísticas de Comercio y Servicios

Facundo Zunino



Queda hecho el depósito que fija la Ley 11.723

Esta publicación utiliza una licencia Creative Commons.
Se permite su reproducción con atribución de la fuente.

Buenos Aires, enero de 2023

Signos convencionales:

- * Dato provisorio
- ° Dato estimado por extrapolación, proyección
- i Dato estimado por imputación
- u Dato de calidad inferior al estándar
- Cero absoluto
- . Dato no registrado
- ... Dato no disponible a la fecha de presentación de los resultados
- /// Dato que no corresponde presentar
- s Dato confidencial por aplicación de las reglas del secreto estadístico

Publicaciones del INDEC

Las publicaciones editadas por el Instituto Nacional de Estadística y Censos pueden ser consultadas en www.indec.gov.ar y en el Centro Estadístico de Servicios, ubicado en Av. Presidente Julio A. Roca 609 C1067ABB, Ciudad Autónoma de Buenos Aires, Argentina. El horario de atención al público es de 9:30 a 16:00.

También pueden solicitarse al teléfono (54-11) 5031-4632

Correo electrónico: ces@indec.gov.ar

Sitio web: www.indec.gov.ar

Twitter: [@INDECArgentina](https://twitter.com/INDECArgentina)

Facebook: [/INDECArgentina](https://www.facebook.com/INDECArgentina)

Instagram: [@indecargentina](https://www.instagram.com/indecargentina)

Spotify: [/INDECArgentina](https://open.spotify.com/playlist/INDECArgentina)

Calendario anual anticipado de informes:

www.indec.gov.ar/indec/web/Calendario-Fecha-0



INDECArgentina

Índice

Pág.

Resumen ejecutivo 3

Gráfico 1. Índice de ventas totales a precios constantes. Serie original, desestacionalizada y tendencia-ciclo, base año 2017=100, en números índice. Enero 2017-noviembre 2022 5

Gráfico 2. Ventas totales a precios corrientes por grupo de artículos, composición porcentual. Noviembre de 2022 6

Gráfico 3. Ventas totales a precios corrientes por medio de pago, composición porcentual. Noviembre de 2022 7

Gráfico 4. Ventas totales a precios corrientes por canal de venta, composición porcentual. Noviembre de 2022 8

Infografía. Ventas totales a precios corrientes por habitante según jurisdicción, en pesos. Noviembre de 2022 10

Cuadro 1. Índice de ventas totales a precios constantes. Serie original, desestacionalizada y tendencia-ciclo, base año 2017=100, en números índice y variación porcentual. Enero 2021-noviembre 2022 4

Cuadro 2. Índice de ventas totales a precios corrientes e índice de precios implícitos, base año 2017=100, en números índice y variación porcentual. Enero 2021-noviembre 2022 5

Cuadro 3. Ventas totales a precios corrientes por grupo de artículos, en miles de pesos, variación y composición porcentual. Noviembre de 2022 6

Cuadro 4. Ventas totales a precios corrientes por medio de pago, en miles de pesos, variación y composición porcentual. Noviembre de 2022 7

Cuadro 5. Ventas totales a precios corrientes por canal de venta, en miles de pesos, variación y composición porcentual. Noviembre de 2022 8

Cuadro 6. Ventas totales a precios corrientes por metro cuadrado según superficie total del salón de ventas, en miles de pesos, variación y composición porcentual, metros cuadrados y pesos. Noviembre de 2022 9

Cuadro 7. Ventas totales a precios corrientes por jurisdicción, en miles de pesos, variación y composición porcentual. Noviembre de 2022 9

Cuadro 8. Ventas totales a precios corrientes por boca de expendio y por operación según jurisdicción, en miles de pesos, unidades, metro cuadrado y pesos. Noviembre de 2022 11

Cuadro 9. Personal ocupado, costo laboral y sueldos y salarios promedio, en miles de pesos, pesos y variación porcentual. Noviembre de 2022 12

Enlace a más detalles 13

Índice de cuadros web 13

Aspectos metodológicos 13

Ajuste estacional 14



Encuesta de supermercados

Noviembre de 2022

Resumen ejecutivo

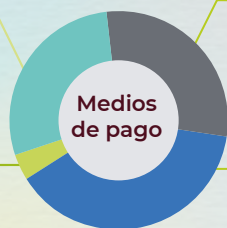
Nivel general. Ventas a precios constantes



Nivel general. Ventas a precios corrientes

Efectivo
\$ 80.698 millones
v.ia. 84,4%

Otros medios
\$ 10.316 millones
v.ia. 42,1%



Tarjetas de débito
\$ 83.422 millones
v.ia. 108,9%

Tarjetas de crédito
\$ 110.377 millones
v.ia. 117,5%



Ticket promedio
\$3.960
v.ia. 77,2%



Ventas por m²
\$86.209
v.ia. 99,8%

Salón de ventas
\$273.002 millones
v.ia. 100,8%



Canales online
\$11.812 millones
v.ia. 105,4%



Personal ocupado
93.010
v.ia. 0,8%

v.im.
Desestacionalizado
Variación intermensual (respecto al mes anterior)

v.ia.
Variación interanual
(respecto al mismo mes del año anterior)

v.ai.
Variación acumulada interanual
(acumulado del año respecto a igual acumulado del año anterior)



Encuesta de supermercados

Noviembre de 2022

En noviembre de 2022, el Índice de ventas totales a precios constantes muestra un incremento de 2,5% respecto a igual mes de 2021. El acumulado enero-noviembre de 2022 presenta un aumento de 2,0% respecto a igual período de 2021.

En noviembre de 2022, el índice de la serie desestacionalizada muestra una variación positiva de 1,7% respecto al mes anterior y el índice serie tendencia-ciclo registra una variación positiva de 0,5% respecto al mes anterior.¹

Cuadro 1. Índice de ventas totales a precios constantes. Serie original, desestacionalizada y tendencia-ciclo, base año 2017=100, en números índice y variación porcentual. Enero 2021-noviembre 2022

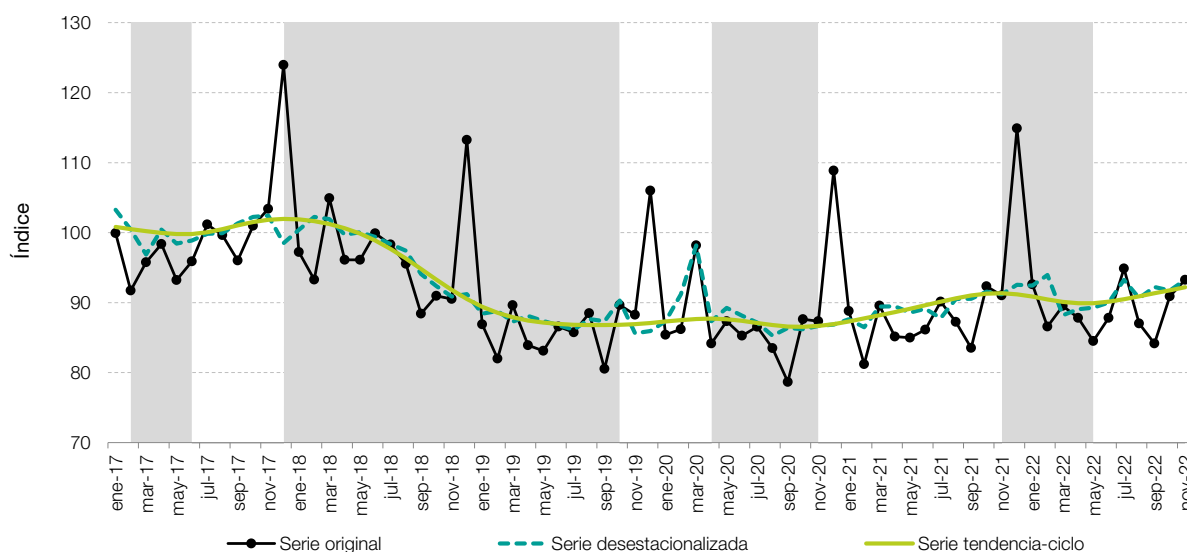
Periodo	Serie original			Serie desestacionalizada (¹)		Serie tendencia-ciclo		
	Índice de ventas totales a precios constantes	Variación porcentual		Índice de ventas totales a precios constantes	Variación porcentual respecto al mes anterior	Índice de ventas totales a precios constantes	Variación porcentual respecto al mes anterior	
		respecto al mismo mes del año anterior	acumulada del año respecto a igual acumulado del año anterior					
	Números índice	%		%	Números índice	%		
2021*	Enero	88,8	4,0	4,0	87,6	0,9	87,3	0,4
	Febrero	81,2	-5,8	-0,9	86,5	-1,3	87,7	0,5
	Marzo	89,6	-8,8	-3,8	89,4	3,4	88,2	0,5
	Abril	85,1	1,1	-2,6	89,5	0,0	88,6	0,5
	Mayo	85,0	-2,7	-2,6	88,6	-1,0	89,1	0,5
	Junio	86,1	1,0	-2,0	89,1	0,6	89,6	0,6
	Julio	90,1	4,2	-1,2	87,8	-1,5	90,1	0,6
	Agosto	87,2	4,5	-0,5	90,5	3,1	90,6	0,5
	Septiembre	83,5	6,2	0,2	90,6	0,0	91,0	0,5
	Octubre	92,3	5,4	0,7	91,6	1,1	91,3	0,3
	Noviembre	91,0	4,2	1,0	91,2	-0,4	91,3	0,1
	Diciembre	114,9	5,6	1,5	92,5	1,5	91,2	-0,2
2022*	Enero	92,6	4,3	4,3	92,4	-0,1	90,8	-0,4
	Febrero	86,6	6,6	5,4	93,9	1,6	90,4	-0,4
	Marzo	89,5	-0,1	3,5	88,2	-6,1	90,1	-0,4
	Abril	87,8	3,1	3,4	89,0	1,0	89,9	-0,2
	Mayo	84,5	-0,6	2,6	89,3	0,3	89,9	0,0
	Junio	87,8	2,0	2,5	90,0	0,8	90,1	0,2
	Julio	94,9	5,3	2,9	93,3	3,6	90,5	0,4
	Agosto	87,0	-0,2	2,5	90,6	-2,8	90,9	0,5
	Septiembre	84,1	0,8	2,3	92,2	1,8	91,3	0,5
	Octubre	90,9	-1,6	1,9	91,7	-0,6	91,8	0,5
	Noviembre	93,2	2,5	2,0	93,2	1,7	92,2	0,5

(¹) Cabe recordar que la serie desestacionalizada contiene el efecto de la componente irregular, cuyas fluctuaciones se han visto incrementadas desde el inicio de la pandemia.

Fuente: INDEC, Dirección Nacional de Estadísticas Económicas. Dirección de Estadísticas de Comercio y Servicios.

¹ Para una interpretación integral de los resultados de la serie desestacionalizada y de la tendencia-ciclo, ver "Aspectos metodológicos de la Encuesta de supermercados" de este mismo informe técnico.

Gráfico 1. Índice de ventas totales a precios constantes. Serie original, desestacionalizada y tendencia-ciclo, base año 2017=100, en números índice. Enero 2017-noviembre 2022



Fuente: INDEC, Dirección Nacional de Estadísticas Económicas. Dirección de Estadísticas de Comercio y Servicios.

Cuadro 2. Índice de ventas totales a precios corrientes e índice de precios implícitos, base año 2017=100, en números índice y variación porcentual. Enero 2021-noviembre 2022

Período	Índice de ventas totales a precios corrientes	Variación porcentual		Índice de precios implícitos	Variación porcentual		
		respecto al mismo mes del año anterior	acumulada del año respecto a igual acumulado del año anterior		respecto al mismo mes del año anterior	respecto al mes anterior	
	Números índice	%	%	Números índice	%	%	
2021*	Enero	320,0	39,7	39,7	360,3	34,4	3,7
	Febrero	303,5	28,2	33,9	373,8	36,1	3,8
	Marzo	350,1	25,0	30,5	390,9	37,0	4,6
	Abril	348,9	42,5	33,5	409,9	40,9	4,9
	Mayo	361,1	40,7	35,0	424,9	44,6	3,7
	Junio	379,6	48,6	37,3	440,9	47,2	3,8
	Julio	410,2	54,9	39,9	455,2	48,7	3,3
	Agosto	407,6	55,3	41,9	467,2	48,5	2,6
	Septiembre	401,6	59,6	43,9	480,9	50,4	2,9
	Octubre	458,6	57,5	45,4	496,8	49,4	3,3
	Noviembre	462,6	55,6	46,5	508,3	49,2	2,3
	Diciembre	600,6	58,9	47,9	522,7	50,5	2,8
2022*	Enero	504,5	57,7	57,7	544,7	51,2	4,2
	Febrero	496,9	63,7	60,6	574,0	53,6	5,4
	Marzo	551,7	57,6	59,5	616,3	57,7	7,4
	Abril	578,4	65,8	61,2	658,7	60,7	6,9
	Mayo	586,5	62,4	61,4	694,1	63,4	5,4
	Junio	640,3	68,6	62,8	729,2	65,4	5,1
	Julio	745,1	81,6	65,9	785,2	72,5	7,7
	Agosto	736,2	80,6	68,0	846,0	81,1	7,7
	Septiembre	757,9	88,7	70,5	900,8	87,3	6,5
	Octubre	867,3	89,1	72,8	954,4	92,1	6,0
	Noviembre	929,8	101,0	75,9	997,2	96,2	4,5

Nota: el Índice de precios implícitos de las ventas totales en los supermercados es un índice tipo Paasche, es decir, mide una canasta de bienes de ponderaciones móviles. En consecuencia, cuando se realizan comparaciones respecto a un período distinto de la base (año 2017=100), la variación de precios resultante se verá afectada por los cambios en la composición de la canasta de bienes considerada en cada período. Por lo tanto, las variaciones que se presentan en este cuadro son aproximadas y no pueden compararse con las de un índice de precios tipo Laspeyres.

Fuente: INDEC, Dirección Nacional de Estadísticas Económicas. Dirección de Estadísticas de Comercio y Servicios.

Ventas totales a precios corrientes por grupo de artículos, medio de pago, canal de venta y tamaño según superficie total

Las ventas totales a precios corrientes para noviembre de 2022, relevadas en la Encuesta de supermercados, sumaron 284.813,7 millones de pesos, lo que representa un incremento de 101,0% respecto al mismo mes del año anterior.

En las ventas totales a precios corrientes, durante noviembre de 2022, los grupos de artículos con los aumentos más significativos respecto al mismo mes del año anterior fueron: "Verdulería y frutería", con 135,6%; "Electrónicos y artículos para el hogar", con 131,8%; "Alimentos preparados y rotisería", con 120,4%; y "Panadería", con 113,3%.

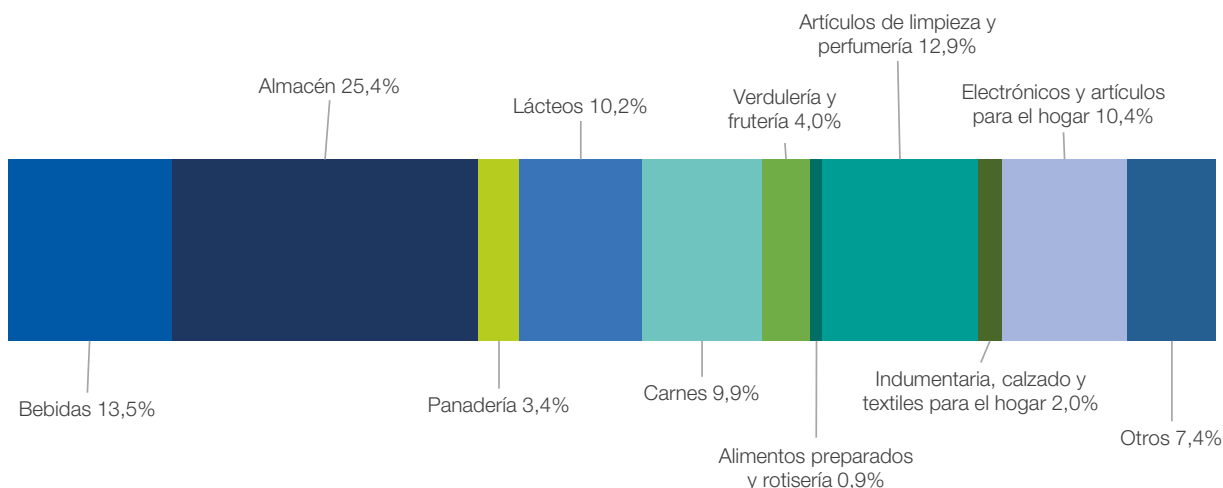
Cuadro 3. Ventas totales a precios corrientes por grupo de artículos, en miles de pesos, variación y composición porcentual. Noviembre de 2022

Grupo de artículos	Ventas totales a precios corrientes	Variación porcentual respecto al mismo mes del año anterior	Composición porcentual
	Miles de pesos	%	%
Total	284.813.722	101,0	100,0
Bebidas	38.582.357	112,2	13,5
Almacén	72.357.475	99,0	25,4
Panadería	9.618.909	113,3	3,4
Lácteos	28.916.684	96,4	10,2
Carnes	28.231.609	79,1	9,9
Verdulería y frutería	11.473.318	135,6	4,0
Alimentos preparados y rotisería	2.674.677	120,4	0,9
Artículos de limpieza y perfumería	36.847.895	97,4	12,9
Indumentaria, calzado y textiles para el hogar	5.583.944	74,0	2,0
Electrónicos y artículos para el hogar	29.568.712	131,8	10,4
Otros	20.958.142	82,8	7,4

Nota: los totales por suma pueden no coincidir por redondeo en las cifras parciales.

Fuente: INDEC, Dirección Nacional de Estadísticas Económicas. Dirección de Estadísticas de Comercio y Servicios.

Gráfico 2. Ventas totales a precios corrientes por grupo de artículos, composición porcentual. Noviembre de 2022

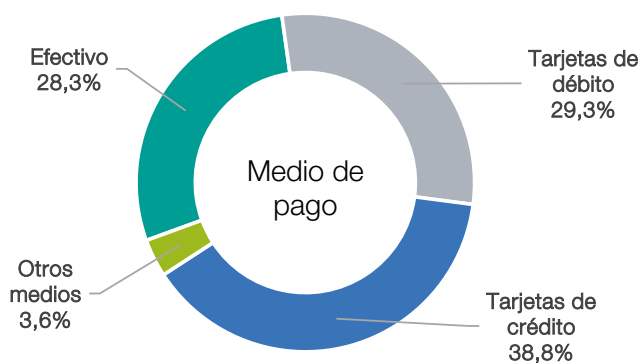


Fuente: INDEC, Dirección Nacional de Estadísticas Económicas. Dirección de Estadísticas de Comercio y Servicios.

Las ventas en los supermercados se pueden discriminar según el medio de pago con el que se realizan: efectivo, tarjeta de crédito, tarjeta de débito y otros medios de pago (como vales, cupo-neras, ticket canasta, *gift card*, entre otros).

En noviembre de 2022, las ventas a precios corrientes realizadas en efectivo ascendieron a 80.698.096 miles de pesos, lo que representa el 28,3% de las ventas totales y muestra un aumento del 84,4% respecto a noviembre de 2021. Por su parte, las efectuadas mediante tarjeta de débito sumaron 83.422.422 miles de pesos, lo que corresponde al 29,3% de las ventas totales y una variación positiva de 108,9% respecto al mismo mes del año anterior. Las ventas a precios corrientes abonadas con tarjeta de crédito sumaron un total de 110.376.879 miles de pesos, lo que representa el 38,8% de las ventas totales y una suba respecto a noviembre de 2021 de 117,5%. Por último, las realizadas mediante otros medios de pago ascendieron a 10.316.325 miles de pesos, lo que corresponde al 3,6% del total y muestra un incremento de 42,1% respecto al mismo mes del año anterior.

Gráfico 3. Ventas totales a precios corrientes por medio de pago, composición porcentual. Noviembre de 2022



Fuente: INDEC, Dirección Nacional de Estadísticas Económicas. Dirección de Estadísticas de Comercio y Servicios.

Cuadro 4. Ventas totales a precios corrientes por medio de pago, en miles de pesos, variación y composición porcentual. Noviembre de 2022

Medio de pago	Ventas totales a precios corrientes	Variación porcentual respecto al mismo mes del año anterior	Composición porcentual
	Miles de pesos	%	%
Total	284.813.722	101,0	100,0
Efectivo	80.698.096	84,4	28,3
Tarjetas de débito	83.422.422	108,9	29,3
Tarjetas de crédito	110.376.879	117,5	38,8
Otros medios	10.316.325	42,1	3,6

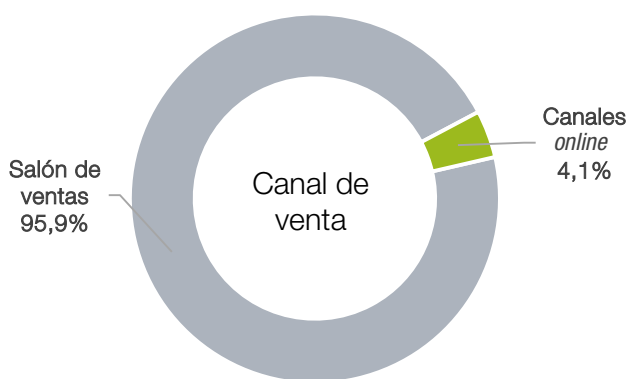
Nota: los totales por suma pueden no coincidir por redondeo en las cifras parciales.

Fuente: INDEC, Dirección Nacional de Estadísticas Económicas. Dirección de Estadísticas de Comercio y Servicios.

Las ventas de los supermercados que se efectúan en el salón de ventas son aquellas compras realizadas por parte de los consumidores en forma presencial en el salón comercial. Por otro lado, las compras que se realizan por canales *online* son aquellas ventas concretadas a través de internet y telefónicamente.

En noviembre de 2022, las ventas a precios corrientes en el salón de ventas ascendieron a 273.001.833 miles de pesos, lo que representa el 95,9% de las ventas totales y muestra un aumento del 100,8% respecto a noviembre de 2021. Por su parte, las ventas a precios corrientes por el canal *online* sumaron 11.811.888 miles de pesos, lo que corresponde al 4,1% de las ventas totales, con un incremento de 105,4% respecto al mismo mes del año anterior.

Gráfico 4. Ventas totales a precios corrientes por canal de venta, composición porcentual. Noviembre de 2022



Fuente: INDEC, Dirección Nacional de Estadísticas Económicas. Dirección de Estadísticas de Comercio y Servicios.

Cuadro 5. Ventas totales a precios corrientes por canal de venta, en miles de pesos, variación porcentual y composición porcentual. Noviembre de 2022

Canal de venta	Ventas totales a precios corrientes	Variación porcentual respecto al mismo mes del año anterior	Composición porcentual
	Miles de pesos	%	
Total	284.813.722	101,0	100,0
Salón de ventas	273.001.833	100,8	95,9
Canales <i>online</i>	11.811.888	105,4	4,1

Nota: los totales por suma pueden no coincidir por redondeo en las cifras parciales.

Fuente: INDEC, Dirección Nacional de Estadísticas Económicas. Dirección de Estadísticas de Comercio y Servicios.

El panel que compone la Encuesta de supermercados, en el mes de referencia, asciende a 94 empresas con 2.996 bocas de expendio.

Las ventas a precios corrientes de noviembre de 2022 totalizaron 284.813.722 miles de pesos. De ese total, 242.119.245 miles de pesos (85,0%) corresponden a los supermercados que tienen una suma total de la superficie del salón de ventas de todas sus bocas de expendio mayor a 100.000 m²; y 42.694.477 miles de pesos (15,0%) corresponden a los supermercados que tienen una suma total de la superficie del salón de ventas de todas sus bocas de expendio menor o igual a 100.000 m².

Las ventas totales en pesos a precios corrientes por metro cuadrado en noviembre de 2022 en los supermercados con una superficie total mayor a 100.000 m² totalizaron 90.383 pesos, y en aquellos con superficie menor o igual a 100.000 m², 68.317 pesos. La variación porcentual respecto al mismo mes del año anterior es 100,5% en el caso de los supermercados con una superficie total mayor a 100.000 m², y de 95,6% para los supermercados con una superficie total menor o igual a 100.000 m².

Cuadro 6. Ventas totales a precios corrientes por metro cuadrado según superficie total del salón de ventas, en miles de pesos, variación y composición porcentual, metros cuadrados y pesos. Noviembre de 2022

Superficie total del salón de ventas (¹)	Cantidad de empresas	Ventas totales a precios corrientes	Variación porcentual respecto al mismo mes del año anterior	Composición porcentual	Superficie del área de ventas	Ventas totales a precios corrientes por m²	Variación porcentual respecto al mismo mes del año anterior
		Miles de pesos	%		m²	Pesos	%
Total	94	284.813.722	101,0	100,0	3.303.764	86.209	99,8
Mayor a 100.000 m²	8	242.119.245	101,9	85,0	2.678.815	90.383	100,5
Menor o igual a 100.000 m²	86	42.694.477	96,2	15,0	624.949	68.317	95,6

(¹) Suma de la superficie total del salón de ventas de todas las bocas de expendio medida en metros cuadrados; excluye las playas de estacionamiento, depósitos, sanitarios, área de administración, área de juegos infantiles, cafeterías o similares.

Nota: los totales por suma pueden no coincidir por redondeo en las cifras parciales.

Fuente: INDEC, Dirección Nacional de Estadísticas Económicas. Dirección de Estadísticas de Comercio y Servicios.

Ventas totales a precios corrientes por jurisdicción

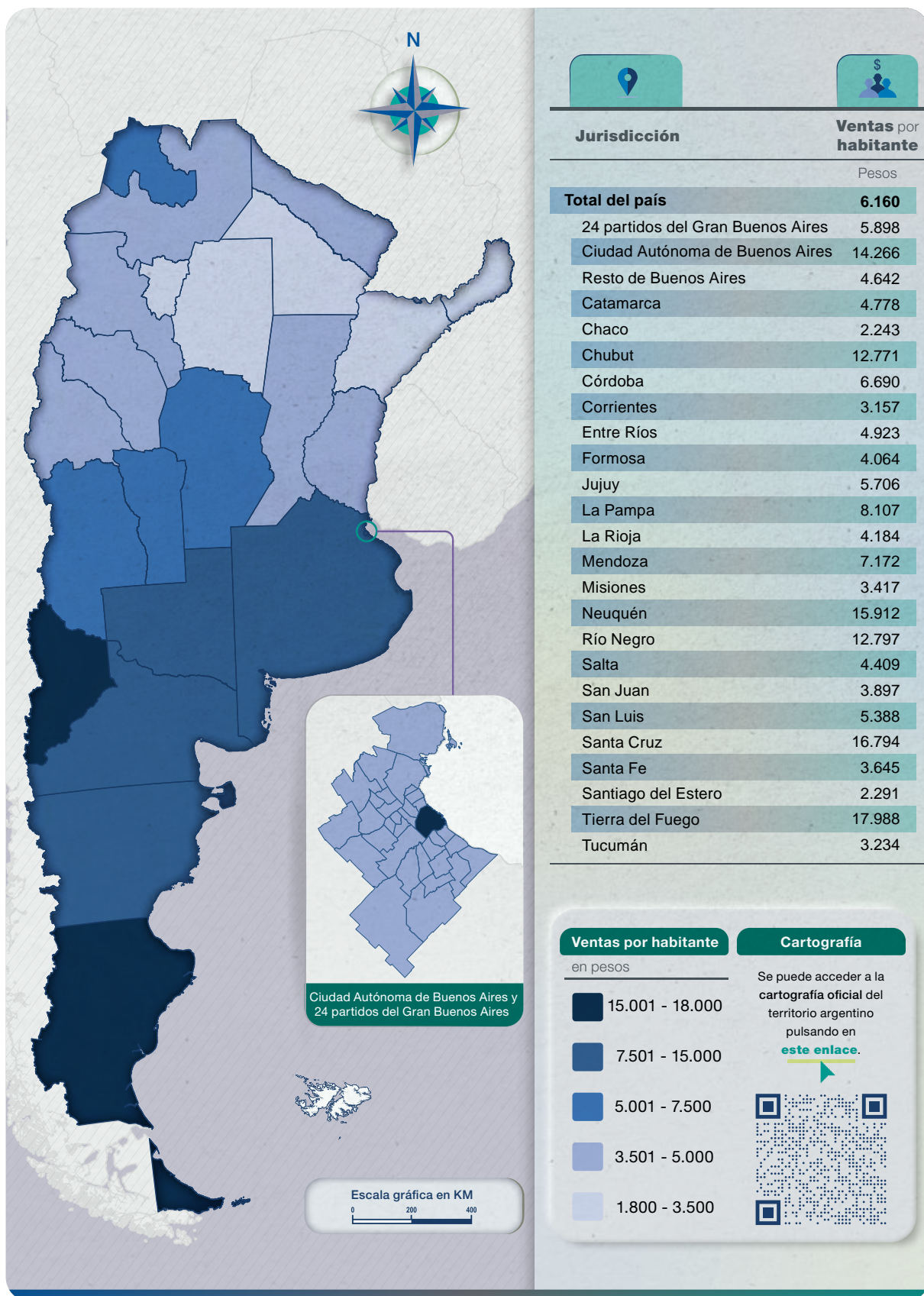
Las jurisdicciones donde se registraron las subas más importantes de las ventas a precios corrientes, en términos de variación porcentual, fueron: “Entre Ríos”, 112,3%; “Santa Fe”, 109,7%; “Santa Cruz”, 107,7%; “Tierra del Fuego”, 107,5%; y “Santiago del Estero” con 106,7%.

Cuadro 7. Ventas totales a precios corrientes por jurisdicción, en miles de pesos, variación y composición porcentual. Noviembre de 2022

Jurisdicción	Ventas totales a precios corrientes	Variación porcentual respecto al mismo mes del año anterior	Composición porcentual
	Miles de pesos	%	
Total	284.813.722	101,0	100,0
Ciudad Autónoma de Buenos Aires	43.962.317	101,2	15,4
24 partidos del Gran Buenos Aires	67.835.304	103,2	23,8
Resto de Buenos Aires	29.588.522	91,7	10,4
Catamarca	2.018.470	93,2	0,7
Chaco	2.753.248	94,0	1,0
Chubut	8.164.224	96,5	2,9
Córdoba	25.661.986	105,6	9,0
Corrientes	3.597.754	82,3	1,3
Entre Ríos	6.945.426	112,3	2,4
Formosa	2.498.312	88,1	0,9
Jujuy	4.493.243	95,9	1,6
La Pampa	2.953.731	100,7	1,0
La Rioja	1.689.087	105,3	0,6
Mendoza	14.560.407	102,2	5,1
Misiones	4.402.954	99,6	1,5
Neuquén	10.831.521	100,2	3,8
Río Negro	9.807.437	100,1	3,4
Salta	6.434.647	100,1	2,3
San Juan	3.108.761	97,0	1,1
San Luis	2.806.349	101,5	1,0
Santa Cruz	6.446.122	107,7	2,3
Santa Fe	13.085.812	109,7	4,6
Santiago del Estero	2.286.281	106,7	0,8
Tierra del Fuego	3.273.544	107,5	1,1
Tucumán	5.608.262	97,6	2,0

Nota: los totales por suma pueden no coincidir por redondeo en las cifras parciales.

Fuente: INDEC, Dirección Nacional de Estadísticas Económicas. Dirección de Estadísticas de Comercio y Servicios.



Fuente: INDEC, Dirección Nacional de Estadísticas Económicas. Dirección de Estadísticas de Comercio y Servicios.

Cuadro 8. Ventas totales a precios corrientes por boca de expendio y cantidad de operaciones, según jurisdicción, en miles de pesos, unidades, metro cuadrado y pesos. Noviembre de 2022

Jurisdicción	Ventas totales	Cantidad de bocas	Ventas por boca	Superficie del área de ventas	Ventas por m ²	Cantidad de operaciones	Ventas por operación
	Miles de pesos	Unidades	Miles de pesos	m ²	Pesos	Unidades	Pesos
Total	284.813.722	2.996	95.065	3.303.764	86.209	71.922.773	3.960
Ciudad Autónoma de Buenos Aires	43.962.317	918	47.889	480.147	91.560	19.013.553	2.312
24 partidos del Gran Buenos Aires	67.835.304	545	124.468	740.702	91.582	14.441.690	4.697
Resto de Buenos Aires	29.588.522	323	91.605	375.383	78.822	6.156.009	4.806
Catamarca	2.018.470	11	183.497	15.373	131.300	351.268	5.746
Chaco	2.753.248	28	98.330	36.194	76.069	636.333	4.327
Chubut	8.164.224	55	148.440	78.857	103.532	1.727.188	4.727
Córdoba	25.661.986	241	106.481	362.165	70.857	5.956.406	4.308
Corrientes	3.597.754	55	65.414	57.598	62.463	1.345.637	2.674
Entre Ríos	6.945.426	103	67.431	90.149	77.044	1.892.975	3.669
Formosa	2.498.312	18	138.795	32.804	76.159	526.590	4.744
Jujuy	4.493.243	38	118.243	54.576	82.330	991.115	4.534
La Pampa	2.953.731	26	113.605	25.811	114.437	534.560	5.526
La Rioja	1.689.087	16	105.568	16.733	100.943	365.519	4.621
Mendoza	14.560.407	153	95.166	248.987	58.479	3.241.456	4.492
Misiones	4.402.954	15	293.530	34.052	129.299	1.653.157	2.663
Neuquén	10.831.521	67	161.664	95.926	112.915	1.989.805	5.444
Río Negro	9.807.437	81	121.079	87.981	111.472	2.342.838	4.186
Salta	6.434.647	51	126.170	67.374	95.506	1.380.524	4.661
San Juan	3.108.761	25	124.350	48.676	63.866	714.737	4.350
San Luis	2.806.349	16	175.397	32.168	87.240	511.815	5.483
Santa Cruz	6.446.122	35	184.175	48.112	133.981	1.238.505	5.205
Santa Fe	13.085.812	103	127.047	158.438	82.592	2.723.353	4.805
Santiago del Estero	2.286.281	22	103.922	27.067	84.467	469.549	4.869
Tierra del Fuego	3.273.544	17	192.561	22.249	147.132	639.807	5.116
Tucumán	5.608.262	34	164.949	66.241	84.665	1.078.384	5.201

Nota: los totales por suma pueden no coincidir por redondeo en las cifras parciales.

Fuente: INDEC, Dirección Nacional de Estadísticas Económicas. Dirección de Estadísticas de Comercio y Servicios.

Personal ocupado asalariado, salarios brutos y contribuciones patronales

El personal ocupado total, en noviembre de 2022, alcanzó los 93.010 asalariados, de los cuales 10.788 poseen cargos jerárquicos, que representan el 11,6% del total de ocupados. El 88,4% restante se compone de cajeros, administrativos y repositores, que suman un total de 82.222 ocupados.

El costo laboral del mes alcanzó los 21.414.445 miles de pesos, lo que representa una variación respecto a noviembre de 2021 de 79,9%. Los sueldos y salarios brutos, en noviembre de 2022, ascendieron a 17.098.941 miles de pesos, lo que muestra una variación respecto al mismo mes del año anterior de 81,5%. Las contribuciones patronales fueron de 4.315.504 miles de pesos, y su variación respecto a noviembre de 2021 fue de 74,1%.

Los salarios brutos promedio en noviembre de 2022 fueron de: \$381.245 para “Gerentes, supervisores y otro personal jerárquico” y de \$157.939 para “Cajeros, administrativos, repositores y otros”. En el caso de los asalariados de mayor jerarquía que componen este panel, hubo una variación porcentual de 94,9% en noviembre de 2022 respecto al mismo mes del año anterior. Asimismo, los “Cajeros, administrativos, repositores y otros” alcanzaron una variación porcentual de 75,9% respecto de noviembre de 2021.

Cuadro 9. Personal ocupado, costo laboral y sueldos y salarios promedio, en miles de pesos, pesos y variación porcentual. Noviembre de 2022

Personal ocupado, costo laboral y sueldos y salarios promedio	Unidad de medida	Total	Variación porcentual	
			respecto al mismo mes del año anterior	respecto al mes anterior
			%	
Personal ocupado		93.010	0,8	0,6
Gerentes, supervisores y otro personal jerárquico		10.788	0,3	0,2
Cajeros, administrativos, repositores y otros		82.222	0,9	0,7
Costo laboral	Miles de pesos	21.414.445	79,9	5,2
Sueldos y salarios brutos ⁽¹⁾	Miles de pesos	17.098.941	81,5	5,5
Contribuciones patronales	Miles de pesos	4.315.504	74,1	4,2
Gerentes, supervisores y otro personal jerárquico	Miles de pesos	5.158.682	94,8	11,3
Sueldos y salarios brutos	Miles de pesos	4.112.868	95,5	11,3
Contribuciones patronales	Miles de pesos	1.045.814	92,0	11,1
Cajeros, administrativos, repositores y otros	Miles de pesos	16.255.764	75,7	3,4
Sueldos y salarios brutos	Miles de pesos	12.986.073	77,4	3,7
Contribuciones patronales	Miles de pesos	3.269.690	69,1	2,2
Sueldos y salarios promedio ⁽²⁾	Pesos	183.840	80,0	4,8
Gerentes, supervisores y otro personal jerárquico	Pesos	381.245	94,9	11,1
Cajeros, administrativos, repositores y otros	Pesos	157.939	75,9	3,0

(¹) El concepto “Sueldos y salarios brutos” incluye el salario básico, salario anual complementario (aguinaldo), comisiones, premios, bonificaciones, horas extras, vacaciones, enfermedad y toda retribución tanto remunerativa como no remunerativa.

(²) Sueldos y salarios brutos dividido la cantidad de personal ocupado.

Fuente: INDEC, Dirección Nacional de Estadísticas Económicas. Dirección de Estadísticas de Comercio y Servicios.

Enlace a más detalles

Pueden consultarse las series de la Encuesta de supermercados, desde enero de 2017 hasta el período de referencia del presente informe, en los cuadros que se encuentran en formato digital, disponibles en:

https://www.indec.gob.ar/ftp/cuadros/economia/serie_supermercados.xlsx

Índice de cuadros web

Cuadro 1. Índice de ventas totales a precios constantes. Serie original, desestacionalizada y tendencia-ciclo, base año 2017=100, en números índice y variación porcentual

Cuadro 2. Índice de ventas totales a precios corrientes, constantes e índice de precios implícitos, base año 2017=100, en números índice y variación porcentual.

Cuadro 3. Ventas totales a precios corrientes y a precios constantes, en millones de pesos y variación porcentual

Cuadro 4. Ventas totales a precios corrientes por canal de venta y medio de pago, en miles de pesos

Cuadro 5. Ventas totales a precios corrientes por grupo de artículos según jurisdicción, en miles de pesos

Cuadro 6. Ventas totales a precios corrientes por boca de expendio y por operación según jurisdicción, en miles de pesos, unidades, metro cuadrado y pesos

Aspectos metodológicos

Características generales

La Encuesta de supermercados tiene como principal objetivo medir la evolución mensual de las ventas a los consumidores finales y proveer información estadística continua para el análisis de coyuntura.

Su forma de colecta es mensual en formato digital. Las ventas facturadas que se relevan corresponden a las ventas realizadas durante el mes calendario de referencia, y están valuadas al precio de venta en el establecimiento vendedor, neto de bonificaciones o descuentos realizados en el local; se incluye el valor del impuesto al valor agregado (IVA), no así los cargos o intereses por financiación.

Los deflatores que se utilizan en el cálculo de las ventas totales a precios constantes son elaborados a partir de distintas desagregaciones del Índice de precios del consumidor (IPC nacional). Su descripción, según la Clasificación del Consumo Individual por Finalidad 1999 (COICOP, por sus siglas en inglés), y adaptada en la COICOP Argentina (2019), es:

Grupo de artículos	Código COICOP	Descripción
Bebidas	Grupos 01.2; 02.1	Bebidas no alcohólicas; Bebidas alcohólicas
Almacén	Clases 01.1.1; 01.1.5; 01.1.8; 01.1.9	Pan y cereales; Aceites, grasas y manteca; Azúcar, dulces, chocolate, golosinas, etc.; Otros alimentos
Panadería	Clase 01.1.1	Pan y cereales
Lácteos	Clase 01.1.4	Leche, productos lácteos, huevos y alimentos vegetales
Carnes	Clase 01.1.2	Carnes y derivados
Verdulería y frutería	Clases 01.1.6; 01.1.7	Frutas; Verduras, tubérculos y legumbres
Alimentos preparados y rotisería	Grupo 11.1	Restaurantes y comidas fuera del hogar
Artículos de limpieza y perfumería	Clase 05.6.1	Bienes para el hogar no durables
Indumentaria, calzado y textiles para el hogar	División 03; Clase 05.2.1	Prendas de vestir y calzado; Artículos textiles para el hogar
Electrónicos y artículos para el hogar	Grupos 05.3; 09.1	Artefactos para el hogar; Equipos audiovisuales, fotográficos y de procesamiento de la información
Otros	Bienes	Bienes

Ajuste estacional

Las series temporales pueden descomponerse básicamente en 3 componentes: la tendencia-ciclo (T-C), la irregularidad (I) y la estacionalidad (S). La componente estacional (S) tiene un comportamiento cuasi estable para cada mes o cada trimestre del año.

Los métodos de ajuste estacional identifican y eliminan los factores relacionados con la composición del calendario que son sistemáticos a lo largo de la historia de las series; es decir, los patrones típicos predecibles de cada mes o trimestre. Estos pueden deberse, por ejemplo, a factores climáticos, a los feriados móviles como la Pascua, y a la composición de los días de la semana para cada mes.

Entonces, las series desestacionalizadas solo conservan las otras dos componentes: la tendencia-ciclo (T-C) y la irregular (I). La componente irregular contiene los efectos de eventos imprevisibles y no sistemáticos, tales como los producidos por una inundación, una parada técnica imprevista, una huelga, etc. Siempre está presente en las series desestacionalizadas e introduce una variabilidad que podría oscurecer la interpretación del fenómeno subyacente en el corto plazo. Es por eso que, en todas sus publicaciones, el INDEC presenta las series desestacionalizadas en conjunto con las estimaciones de la tendencia-ciclo, lo cual permite interpretar de forma integral el comportamiento de las series y detectar rápidamente los puntos de giro cíclicos que indican el inicio de períodos de expansión o contracción. Por este motivo, en períodos de mucha inestabilidad, como el que se registró debido a la pandemia de coronavirus, resulta conveniente analizar la evolución de la tendencia-ciclo en conjunto con la serie desestacionalizada para tener un mejor diagnóstico del corto plazo.

Para los modelos de desestacionalización utilizados se supone que la forma en que se relacionan las componentes inobservables (esencialmente, la tendencia-ciclo, la estacional y la irregular) se puede modelar en forma aditiva, multiplicativa o, a lo sumo, mixta.

Por otra parte, cuando se ajustan estacionalmente series que resultan del agregado de otras, como es el caso de la serie de la Encuesta de supermercados, hay dos formas posibles de realizar el ajuste: método directo o método indirecto. El método directo consiste en ajustar estacionalmente la serie de datos agregados. En cambio, el método indirecto primero ajusta cada serie en forma independiente y luego calcula la serie agregada como un promedio ponderado de las series ajustadas. En este caso, se utilizará el método de descomposición directo para el ajuste estacional.

Las componentes del modelo utilizado y la serie desestacionalizada se estiman con el módulo X11 del programa X-13ARIMA-SEATS, que estima la estacionalidad por medio de promedios móviles aplicados en forma iterativa. En particular, la estimación de la tendencia-ciclo se realiza por el método H13 modificado², que consiste en un posprocesamiento de la serie desestacionalizada.

Las opciones para este posprocesamiento son:

1. Extensión con un año de pronósticos de la serie desestacionalizada corregida por valores extremos utilizando el modelo $(0\ 1\ 1)\ (0\ 0\ 1)12$.
2. Corrección más estricta de valores extremos.
3. Estimación de la tendencia utilizando el filtro Henderson de 13 términos.

Por las características propias del método X-11, los factores estimados sufren modificaciones cada vez que se incorpora un nuevo dato a la serie original, y esto puede producir revisiones de los valores ya publicados. Normalmente, para el ajuste estacional, se aplica el método semiconcurrente, es decir, las opciones se revisan una vez al año y se fijan por un año calendario hasta la siguiente revisión.

² Dagum, E. B. (1996). A new method to reduce unwanted ripples and revisions in trend-cycle estimates from X-11-ARIMA. *Survey Methodology*, 22, pp. 77-83.

Por otra parte, la serie desestacionalizada se obtiene dividiendo la serie original por los factores estacionales que difieren mes a mes y año a año; y, opcionalmente, por factores combinados de Pascua y variación por días laborales (efecto calendario) que también cambian mes a mes y año a año. Por esta razón, debido a las no linealidades involucradas, no es recomendable forzar que los totales de la serie desestacionalizada sumen igual que la serie original, ya que podría afectar la calidad del ajuste estacional, especialmente cuando el patrón estacional no es estable (X-13ARIMA-SEATS Reference Manual, versión 1.1, pág. 102).

Las principales características del ajuste estacional del nivel general del índice de supermercados con los datos a octubre de 2022 son:

Opciones utilizadas	Supermercados
Transformación	log
Modo de descomposición	multiplicativo
Modelo ARIMA	(0 1 2)(1 1 0)
¿Ajusta Pascua?	No
¿Ajusta año bisiesto?	No
¿Ajusta por variación de días de actividad?	Sí
¿Ajusta <i>outliers</i> ?	Sí
Filtro estacional	3 x 5

La metodología completa y la actualización metodológica de la Encuesta de supermercados se encuentran disponibles en:

https://www.indec.gob.ar/ftp/cuadros/economia/metodologia30_supermercados_mayoristas.pdf

https://www.indec.gob.ar/ftp/actmet30_supermercados_mayoristas.pdf