

122
Ej2



23 FEB 1999



Encuesta de Supermercados

ADVERTENCIA

La evolución mensual de las series de ventas de los supermercados refleja una alta sensibilidad según el número de fines de semana que abarca cada mes, que es cuando se registra el mayor nivel de ventas. Asimismo existen factores estacionales (festividades y pago de aguinaldo, entre otros) que alteran el comportamiento tendencial. En consecuencia, para evaluar la tendencia de las series de ventas deben tenerse en cuenta estas salvedades, siendo más apropiado considerar los resultados acumulados desde enero de cada año. La disponibilidad de una serie estadística más amplia (la actual se inicia en enero de 1996) posibilitaría ajustar los efectos estacionales.

SÍNTESIS DE RESULTADOS

✓ Noviembre de 1998: Datos completos

En el mes de noviembre de 1998 las ventas totales de las 78 cadenas relevadas alcanzaron a \$1.185,1 millones, que representan un incremento de 3,1% con relación a igual mes del año anterior. De esta forma, en los primeros once meses de 1998 las ventas totales superan en 9,2% a las de igual acumulado del año 1997 (ver pág. 10).

Por otra parte las ventas de noviembre disminuyen 6,5% con relación a octubre de 1998 (ver pág. 10).

Debe destacarse que la cantidad de bocas de expendio en noviembre de 1998 alcanza a 899, en tanto que en noviembre de 1997 eran 824, lo cual implica un incremento de 9,1%. Por otra parte, el crecimiento de la superficie de los salones de ventas fue más significativo, pasando de 1.342.293 m² en noviembre de 1997 a 1.601.263 m² en noviembre de 1998, es decir, 19,3% de aumento (ver pág. 15).

En las cadenas grandes las ventas totales llegaron a \$1.002,3 millones, mientras que las cadenas medianas vendieron \$ 182,8 millones (ver pág. 9).

El total de tickets emitidos alcanzó a 54,1 millones, en tanto que la venta promedio fue de \$ 21,9 (ver pag. 15).

El personal ocupado alcanzó a 88.948 personas, que si se compara con las correspondientes al mes de noviembre de 1997 representa un incremento de 7,0% (ver pág. 18).

✓ Diciembre de 1998: Resultados anticipados

El anticipo de resultados del mes de diciembre de 1998 indica que en ese mes las ventas totales alcanzaron a \$ 1.526 millones. Esto significa un incremento de 5,9 % con respecto a diciembre de 1997, y 28,8 % con relación a noviembre de 1998 (ver pág. 5).

Con esta estimación para el mes de diciembre las ventas del año 1998 superan en 8,9 % a las del año 1997 (ver pág. 5).

Evolución de las ventas totales

Periodo	Ventas en millones de \$	Variación porcentual		
		respecto al periodo anterior	respecto a igual periodo del año anterior	del acumulado desde enero hasta cada mes del año respecto a igual periodo del año anterior
1996	12.610	///	///	///
1997	13.377	6,1	///	///
1998	14.564	8,9	///	///
1997 Ene	1.013	-26,2	6,7	6,7
Feb	1.000	-1,2	3,2	4,9
Mar	1.172	17,2	7,5	5,8
Abr	1.059	-9,6	3,6	5,3
May	1.101	4,0	10,6	6,3
Jun	1.069	-2,9	2,9	5,7
Jul	1.091	2,0	5,3	5,7
Ago	1.133	3,9	6,5	5,8
Set	1.034	-8,7	6,1	5,8
Oct	1.115	7,8	8,8	6,1
Nov	1.150	3,1	7,2	6,2
Dic	1.441	25,3	5,0	6,1
1998 Ene	1.127	-21,8	11,3	11,3
Feb	1.094	-2,9	9,4	10,4
Mar	1.231	12,5	5,0	8,4
Abr	1.172	-4,8	10,7	9,0
May	1.219	4,0	10,7	9,3
Jun	1.149	-5,7	7,5	9,0
Jul	1.218	6,0	11,7	9,4
Ago	1.238	1,6	9,2	9,4
Set	1.138	-8,1	10,0	9,4
Oct	1.267	11,4	13,7	9,9
Nov	1.185	-6,5	3,1	9,2
Dic*	1.526	28,8	5,9	8,9



Contenido

	Página
ANÁLISIS DE LOS RESULTADOS DE NOVIEMBRE DE 1998	3
ANTICIPO DE LOS RESULTADOS - DICIEMBRE DE 1998	5
EXPECTATIVAS DE VENTAS - ENERO DE 1999	5
CUADROS Y GRÁFICOS DE LA EVOLUCIÓN MENSUAL DEL SECTOR	7
Cuadro 1 Ventas totales y ventas por m ² . Evolución mensual según tipo de cadena	9
Cuadro 2 Ventas totales y ventas por m ² . Variaciones respecto a períodos anteriores, según tipo de cadena	10
Cuadro 3 Ventas por jurisdicción, según grupos de artículos. Noviembre de 1998	10
Cuadro 4 Ventas por grupos de artículos, según jurisdicción	12
Cuadro 5 Ventas totales, ventas por boca, ventas por m ² y ventas por operación, según jurisdicción	15
Cuadro 6 Personal ocupado asalariado, por categoría	18
Cuadro 7 Sueldos y salarios brutos y contribuciones patronales, por categoría	19
Cuadro 8 Sueldos y salarios brutos promedio, por categoría	19
Cuadro 9 Cantidad de cadenas relevadas, por tipo de cadena	19
Gráfico 1 Composición porcentual de las ventas, por grupos de artículos. Noviembre de 1998	15
Gráfico 2 Evolución mensual del monto de las ventas por metro cuadrado	17
Gráfico 3 Evolución mensual del monto de las ventas por operación	18
Gráfico 4 Evolución mensual del personal ocupado, por categoría	18

Signos convencionales

- * Dato provisorio
- Dato igual a 0
- e Dato estimado
- /// Dato que no corresponde presentar debido a la naturaleza de las cosas o del cálculo

Este relevamiento, de periodicidad mensual, es representativo de la actividad de una nómina de empresas de supermercados que cuentan por lo menos con alguna boca de expendio cuya superficie de ventas supere los 300 m².

En esta Información de Prensa se difunden los datos completos del mes de Noviembre de 1998 correspondientes a la actividad de 78 cadenas. Además, a partir de un relevamiento complementario que se realiza a las 32 principales cadenas, que representan aproximadamente 97% del total de las ventas, se brindan resultados anticipados del mes de diciembre de 1998 y expectativas para el mes de enero de 1999.

Los datos que aquí se presentan tienen carácter de provisorios, dado que la información se recopila y actualiza permanentemente, pudiendo ser modificados de acuerdo con nueva información suministrada por las empresas

ANÁLISIS DE LOS RESULTADOS DE NOVIEMBRE DE 1998

Las ventas del mes de noviembre de 1998 totalizaron \$1.185,1 millones. De ese total corresponden \$1.002,3 millones (lo que representa 84,6 %) a las cadenas grandes y \$182,8 millones (es decir, 15,4%) a las medianas¹.

Con relación a noviembre de 1997, las ventas totales registran un incremento de 3,1%. En el caso de las cadenas grandes, el aumento es de 4,5%, en tanto que en las cadenas medianas se produjo una disminución de 3,9%, debida principalmente a la absorción de cadenas medianas por parte de las cadenas grandes.

Si se analiza el comportamiento de las ventas totales de los primeros once meses de 1998 se verifica un incremento de 9,2% con relación a igual período de 1997.

Para las cadenas grandes el aumento es de 10,9%, mientras que en las cadenas medianas se observa un crecimiento de 0,8%.

Las ventas por metro cuadrado son mayores en las cadenas grandes en relación con las medianas (\$800 y \$523 respectivamente).

El valor promedio de cada venta para el conjunto de cadenas es de \$21,9. Del análisis de su desagregación por jurisdicción, del monto de ventas por m² y del número de operaciones por m² se derivan importantes diferencias que reflejan la existencia de diversas modalidades de compra por parte de la población y las distintas características de las bocas de expendio en lo referido a tamaño, ubicación y oferta de productos.

Ventas por operación, ventas por m² y número de operaciones por m², por jurisdicción Noviembre de 1998

Jurisdicción	Venta promedio por operación en \$	Ventas por m ² en \$	Número de operaciones por m ²
Total del país	21,9	740	33,8
Ciudad de Buenos Aires	22,0	1.100	50,1
24 partidos de la provincia de Buenos Aires	31,1	776	25,0
Resto de Buenos Aires	20,3	613	30,2
Córdoba	17,5	560	32,0
Chubut	18,5	654	35,4
Entre Ríos	15,0	381	25,5
Jujuy	11,7	698	59,6
Mendoza	15,6	664	42,6
Neuquén	19,5	659	33,8
Río Negro	13,1	833	63,6
Salta	14,7	659	44,7
Santa Fe	19,0	546	28,8
Tucumán	24,0	870	36,2
Otras provincias del Norte ¹	19,8	627	31,7
Otras provincias del Centro y del Oeste ²	17,7	626	35,3
Otras provincias del Sur ³	22,0	1.089	49,5

¹ Comprende las provincias de Corrientes, Chaco, Formosa, Misiones y Santiago del Estero.

² Comprende las provincias de Catamarca, La Rioja, San Juan y San Luis.

³ Comprende las provincias de La Pampa, Santa Cruz y Tierra del Fuego.

En el siguiente cuadro se puede observar la evolución mensual de las ventas desagregadas por grupos de artículos, tomando como base = 100 a enero de 1997.

Evolución mensual de las ventas por grupos de artículos Base enero de 1997 = 100

Periodo	Total	Alimentos y bebidas	Artículos de limpieza y perfumería	Indumentaria, calzado y textiles para el hogar	Electrónicos y artículos para el hogar	Otros
1997						
Enero	100,0	100,0	100,0	100,0	100,0	100,0
Febrero	98,8	99,6	95,2	102,6	87,7	102,3
Marzo	115,7	117,5	104,4	121,8	107,6	123,1
Abril	104,6	107,8	100,7	113,7	99,5	90,4
Mayo	108,7	112,1	100,3	123,1	116,7	93,6
Junio	105,6	108,1	95,8	128,4	122,9	91,2
Julio	107,7	110,7	97,9	119,8	121,6	95,0
Agosto	111,9	115,2	103,4	99,4	117,0	106,5
Setiembre	102,2	107,1	96,8	88,0	104,9	84,0
Octubre	110,1	112,9	103,6	111,6	134,3	92,9
Noviembre	113,5	115,6	109,9	119,7	126,7	99,4
Diciembre	142,3	144,6	121,3	173,7	162,3	141,3
1998						
Enero	111,3	111,3	114,1	110,1	113,3	106,7
Febrero	108,0	108,4	104,3	117,1	117,0	105,1
Marzo	121,5	121,9	113,0	133,9	148,8	117,3
Abril	115,7	120,2	105,6	127,9	128,1	95,6
Mayo	120,4	121,9	110,0	146,0	156,8	104,0
Junio	113,5	114,3	99,8	137,0	151,7	105,8
Julio	120,3	122,2	109,5	129,4	131,9	116,9
Agosto	122,2	123,0	110,0	113,0	128,2	135,2
Setiembre	112,4	115,0	103,3	95,9	112,5	114,5
Octubre	125,2	125,2	116,1	125,6	154,3	126,0
Noviembre	117,0	117,0	110,7	113,0	135,6	119,8

¹ Se consideran cadenas grandes aquellas que facturan habitualmente más de \$20 millones por mes. Las cadenas medianas son las que facturan hasta dicho valor.

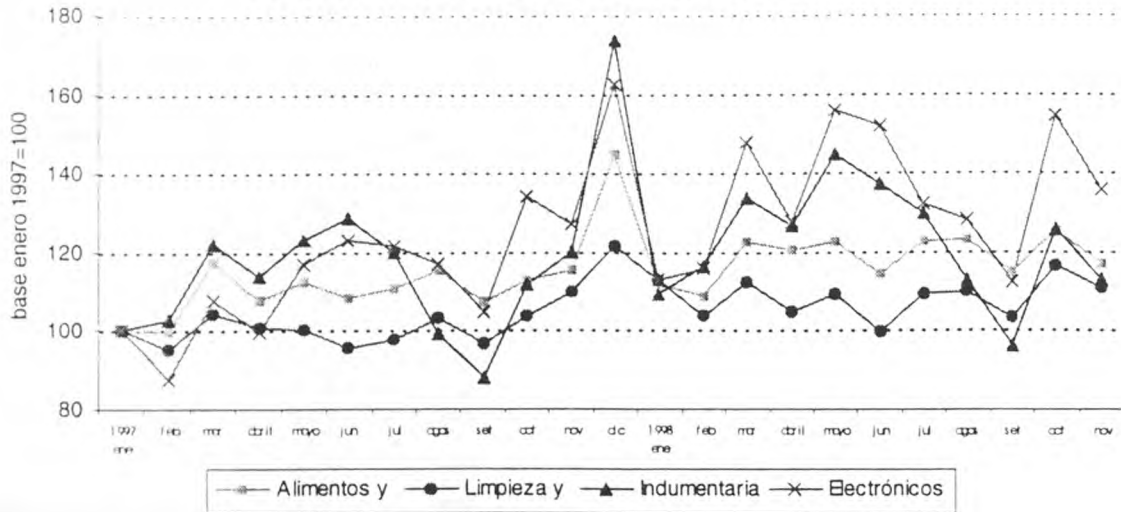
Si se comparan las ventas de noviembre de 1998 con relación a noviembre de 1997 se verifican incrementos en Alimentos y bebidas (1,2 %); Artículos de limpieza y perfumería (0,7 %); Electrónicos y artículos para el hogar (7,0 %), y para el rubro Otros (20,5%); y una disminución de 5,6 en Indumentaria, calzado y textiles para el hogar.

En los meses transcurridos del año 1998, se observa que en el mes de noviembre alcanzaron el nivel máximo de ventas los rubros Alimentos y bebidas y Artículos de lim-

pieza y perfumería. Por otra parte para Indumentaria, calzado y textiles para el hogar, y para Electrónicos y artículos para el hogar las mayores ventas se registraron en el mes de mayo, mientras que el rubro Otros alcanzó su nivel mas alto en agosto.

En lo que respecta a la dispersión de los datos, se observa que las series más estables son Artículos de limpieza y perfumería y Alimentos y bebidas. Como contrapartida las otras series presentan niveles de dispersión mayores con picos importantes en diciembre de 1997.

Evolución mensual de las ventas por grupos de artículos



El personal ocupado en el mes de noviembre de 1998 alcanza a 88.948 personas. Si se compara con el personal ocupado en noviembre de 1997 se verifica un incremento de 5.839 personas, equivalente a 7,0%. Con respecto a octubre de 1998, el personal ocupado se incrementa en 1.359 personas.

En el mes de noviembre de 1998 los sueldos brutos promedio son de \$ 1.836 para el personal jerárquico y \$ 587 para el personal operativo.

En el mes de noviembre de 1998 se relevaron 78 empresas (cadenas de supermercados). De acuerdo con el monto de ventas se pueden distinguir 13 cadenas grandes (son aquellas que facturan más de \$20 millones por mes) y 65 cadenas medianas (son aquellas que facturan hasta \$20 millones por mes).

Al conjunto de empresas les corresponden 899 bocas de expendio en todo el país, cubriendo un total de 1.601.263 m². Si se compara con noviembre de 1997 se observa un incremento de 75 bocas (es decir, 9,1%), y un crecimiento de 258.970 m² de la superficie de los salones de ventas (equivalente a 19,3%).

Con la finalidad de determinar el nivel de cobertura en cada provincia de este relevamiento, se ha calculado para el mes de agosto de 1998, en base a la información de publicaciones especializadas, la representatividad de las empresas que conforman esta encuesta en términos de superficie de los salones de ventas de las empresas informantes sobre el total de la superficie existente en cada jurisdicción.

**Nivel de cobertura del relevamiento en términos de superficie de los salones de ventas
Agosto de 1998**

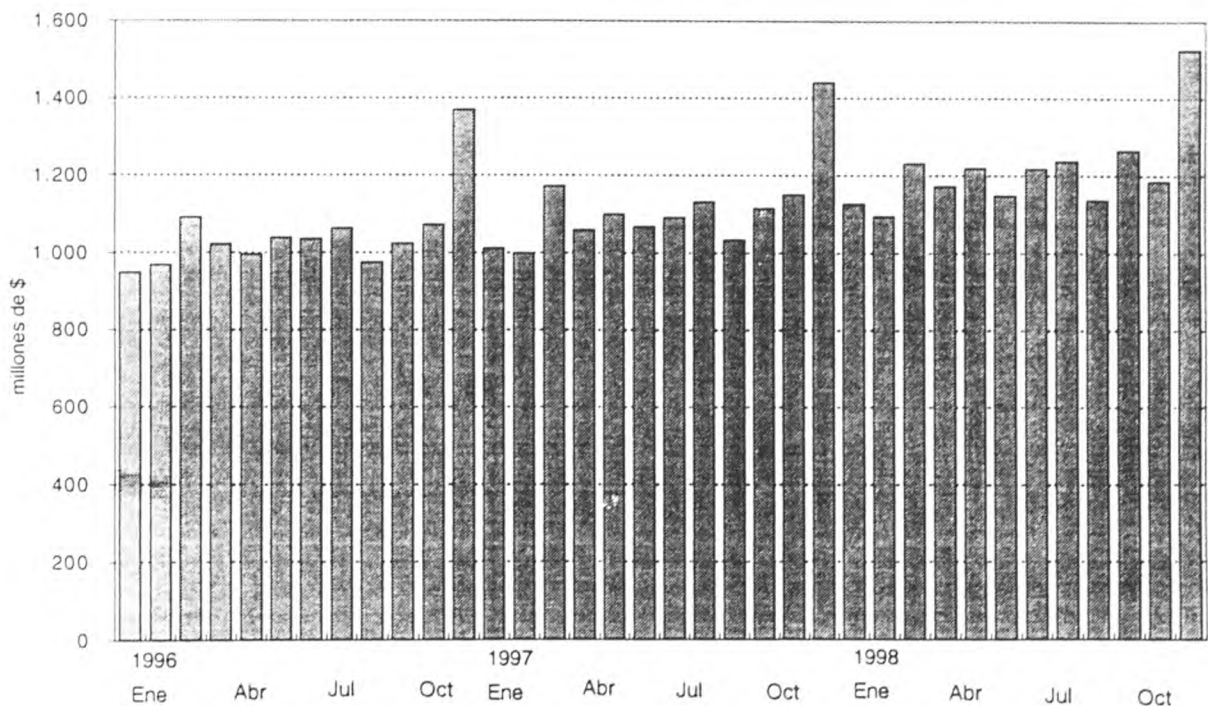
Jurisdicción	Nivel de cobertura %
Total del País	77,6
Ciudad de Buenos Aires	96,3
24 partidos de la provincia de Buenos Aires	99,6
Resto de Buenos Aires	73,0
Córdoba	67,2
Chubut	83,5
Entre Ríos	64,7
Jujuy	95,5
Mendoza	99,3
Neuquén	64,4
Río Negro	55,8
Salta	95,0
Santa Fe	51,8
Tucumán	55,9
Otras provincias del Norte	50,8
Otras provincias del Centro y del Oeste	40,1
Otras provincias del Sur	40,3

ANTICIPO DE LOS RESULTADOS - Diciembre de 1998

La estimación realizada a partir de la expansión de los resultados observados en las 32 cadenas relevadas que cubren aproximadamente el 97% de las ventas, indica que en el mes de diciembre de 1998 las ventas de todas las cadenas comprendidas en la encuesta alcanzaron a \$ 1.526 millones. Las ventas totales registran un crecimiento de 5,9% con respecto a igual mes del año anterior, al tiempo que aumentan 28,8% con relación a noviembre de 1998. Según estos resultados, las ventas totales del año 1998 se incrementan 8,9% con relación a las ventas totales de 1997.

Período	Ventas totales	Período	Ventas totales	Período	Ventas totales
	millones de pesos		millones de pesos		millones de pesos
1996	12.610	1997	13.377	1998	14.564
1996 Ene	949	1997 Ene	1.013	1998 Ene	1.127
Feb	969	Feb	1.000	Feb	1.094
Mar	1.091	Mar	1.172	Mar	1.231
Abr	1.022	Abr	1.059	Abr	1.172
May	996	May	1.101	May	1.219
Jun	1.039	Jun	1.069	Jun	1.149
Jul	1.036	Jul	1.091	Jul	1.218
Ago	1.064	Ago	1.133	Ago	1.238
Sep	975	Set	1.034	Set	1.138
Oct	1.025	Oct	1.115	Oct	1.267
Nov	1.073	Nov	1.150	Nov	1.185
Dic	1.371	Dic	1.441	Dic (e)	1.526

Evolución mensual de las ventas



EXPECTATIVAS DE VENTAS - Enero de 1999

Con relación a las expectativas de ventas para enero de 1999, las empresas consultadas expresaron que se aguarda una disminución cercana a 22% con respecto a las ventas de diciembre de 1998, por motivos estacionales. De esta manera, si se cumplen estas expectativas, el crecimiento con respecto a enero de 1998 sería cercano a 5,6%.

**CUADROS Y GRÁFICOS
DE LA EVOLUCIÓN
MENSUAL DEL SECTOR**

Cuadro 1. Ventas totales y ventas por m². Evolución mensual según tipo de cadena

Periodo	Ventas totales		Ventas por m ²	
	Monto en miles de pesos	Índice base 1996 = 100	Monto en miles de pesos	Índice base 1996 = 100
Todas las cadenas				
1996	12.609.618	100,0	995	100,0
1997	13.377.441	106,1	891	89,5
1996 Enero	948.955	90,3	958	96,3
Febrero	969.488	92,3	967	97,2
Marzo	1.090.549	103,8	1.078	108,4
Abril	1.022.169	97,3	999	100,4
Mayo	995.778	94,8	957	96,2
Junio	1.038.968	98,9	997	100,2
Julio	1.035.951	98,6	992	99,7
Agosto	1.064.349	101,3	1.008	101,3
Setiembre	974.725	92,8	916	92,1
Octubre	1.024.588	97,5	937	94,2
Noviembre	1.072.683	102,1	962	96,7
Diciembre	1.371.415	130,5	1.168	117,4
1997 Enero	1.012.608	96,4	857	86,1
Febrero	1.000.179	95,2	846	85,0
Marzo	1.172.062	111,5	982	98,7
Abril	1.058.967	100,8	879	88,3
Mayo	1.101.202	104,8	913	91,8
Junio	1.069.056	101,7	882	88,7
Julio	1.090.725	103,8	879	88,3
Agosto	1.133.105	107,8	903	90,8
Setiembre	1.034.426	98,4	818	82,2
Octubre	1.114.832	106,1	851	85,5
Noviembre	1.149.640	109,4	856	86,0
Diciembre	1.440.639	137,1	1.024	102,9
1998 Enero	1.127.049	107,3	797	80,1
Febrero	1.094.102	104,1	770	77,4
Marzo	1.230.808	117,1	845	84,9
Abril	1.171.945	111,5	805	80,9
Mayo	1.219.223	116,0	828	83,2
Junio	1.149.118	109,4	772	77,6
Julio	1.217.949	115,9	805	80,9
Agosto	1.237.585	117,8	806	81,0
Setiembre	1.137.949	108,3	719	72,3
Octubre	1.267.474	120,6	794	79,8
Noviembre	1.185.072	112,8	740	74,4
Cadenas grandes				
1996	10.339.372	100,0	1.146	100,0
1997	11.130.310	107,6	1000	87,3
1998 Enero	944.712	109,6	881	76,9
Febrero	925.543	107,4	858	74,9
Marzo	1.034.027	120,0	927	80,9
Abril	987.248	114,6	879	76,7
Mayo	1.032.900	119,9	906	79,1
Junio	970.786	112,7	838	73,2
Julio	1.030.043	119,5	871	76,0
Agosto	1.048.889	121,7	871	76,0
Setiembre	959.465	111,4	774	67,6
Octubre	1.072.240	124,4	857	74,8
Noviembre	1.002.265	116,3	800	69,8
Cadenas medianas				
1996	2.270.246	100,0	622	100,0
1997	2.247.131	99,0	579	93,0
1998 Enero	182.337	96,4	532	85,5
Febrero	168.559	89,1	493	79,2
Marzo	196.781	104,0	575	92,4
Abril	184.697	97,6	557	89,5
Mayo	186.323	98,5	559	89,8
Junio	178.332	94,3	540	86,8
Julio	187.906	99,3	569	91,4
Agosto	188.696	99,7	569	91,4
Setiembre	178.484	94,3	519	83,4
Octubre	195.234	103,2	564	90,6
Noviembre	182.807	96,6	523	84,0

Cuadro 2. Ventas totales y ventas por m²
Variaciones respecto a períodos anteriores, según tipo de cadena

Periodo	Tipo de cadena	Ventas totales		Variación %		
		Monto en miles de pesos	Índice base 1996=100	respecto al mes anterior	respecto a igual mes del año anterior	del acumulado desde enero hasta noviembre del mismo año respecto a igual acumulado del año anterior
Noviembre de 1998	Todas las cadenas	1.185.072	112,8	-6,5	3,1	9,2
	Cadenas grandes	1.002.265	116,3	-6,5	4,5	10,9
	Cadenas medianas	182.807	96,6	-6,4	-3,9	0,8

Periodo	Tipo de cadena	Ventas por m ²		Variación %		
		Monto en miles de pesos	Índice base 1996=100	respecto al mes anterior	respecto a igual mes del año anterior	del acumulado desde enero hasta noviembre del mismo año respecto a igual acumulado del año anterior
Noviembre de 1998	Todas las cadenas	740	74,4	-6,8	-13,6	-10,2
	Cadenas grandes	800	69,8	-6,7	-16,0	-12,9
	Cadenas medianas	523	84,0	-7,3	-8,1	-4,2

Cuadro 3. Ventas por jurisdicción, según grupos de artículos
Noviembre de 1998

Grupos de artículos	Buenos Aires							
	Total		Ciudad de Buenos Aires		24 partidos de la provincia de Buenos Aires		Resto de Buenos Aires	
	en miles de pesos	%	en miles de pesos	%	en miles de pesos	%	en miles de pesos	%
Total	1.185.072	100	270.329	100	378.910	100	154.246	100
Alimentos y bebidas	772.704	65	182.236	67	239.019	63	101.529	66
Bebidas	155.173	13	35.819	13	54.723	14	19.496	13
Almacén	260.812	22	53.907	20	77.959	21	36.032	23
Panadería	39.497	3	11.643	4	12.802	3	4.420	3
Lácteos	100.160	8	25.548	9	29.528	8	13.123	9
Carnes	126.673	11	29.647	11	37.458	10	16.917	11
Verdulería y frutería	62.954	5	19.157	7	17.666	5	8.741	6
Alimentos preparados y rotisería	27.435	2	6.515	2	8.883	2	2.800	2
Artículos de limpieza y perfumería	177.969	15	38.023	14	53.882	14	23.252	15
Indumentaria, calzado y textiles para el hogar	37.408	3	5.734	2	13.193	3	4.830	3
Electrónicos y artículos para el hogar	61.985	5	13.600	5	23.043	6	7.580	5
Otros	135.006	12	30.736	11	49.773	13	17.055	11

Cuadro 3. (continuación)

Grupos de artículos	Córdoba		Chubut		Entre Ríos	
	en miles de pesos	%	en miles de pesos	%	en miles de pesos	%
Total	84.662	100	21.666	100	19.420	100
Alimentos y bebidas	50.491	60	16.066	74	13.828	71
Bebidas	11.815	14	2.228	10	2.343	12
Almacén	19.388	23	5.092	24	5.554	29
Panadería	1.607	2	730	3	1.153	6
Lácteos	5.803	7	3.114	14	1.151	6
Carnes	7.737	9	2.680	12	2.281	12
Verdulería y frutería	3.288	4	1.478	7	1.170	6
Alimentos preparados y rotisería	853	1	744	3	176	1
Artículos de limpieza y perfumería	12.888	15	3.357	15	2.967	15
Indumentaria, calzado y textiles para el hogar	3.166	4	835	4	667	3
Electrónicos y artículos para el hogar	5.388	6	167	1	380	2
Otros	12.729	15	1.241	6	1.578	8

Cuadro 3. (continuación)

Grupos de artículos	Jujuy		Mendoza		Neuquén	
	en miles de pesos	%	en miles de pesos	%	en miles de pesos	%
Total	9.564	100	65.836	100	19.836	100
Alimentos y bebidas	6.885	72	43.473	66	13.001	66
Bebidas	1.182	12	7.096	11	1.998	10
Almacén	2.926	31	15.613	24	4.645	23
Panadería	454	5	1.081	2	565	3
Lacteos	741	8	4.793	7	1.681	8
Carnes	1.235	13	9.635	15	2.148	11
Verdulería y frutería	164	2	2.701	4	1.189	6
Alimentos preparados y rotisería	183	2	2.554	4	775	4
Artículos de limpieza y perfumería	2.166	23	11.235	17	3.032	15
Indumentaria, calzado y textiles para el hogar	155	2	1.402	2	1.035	5
Electrónicos y artículos para el hogar	3	-	4.890	7	298	2
Otros	355	4	4.836	7	2.470	12

Cuadro 3. (continuación)

Grupos de artículos	Río Negro		Salta		Santa Fe	
	en miles de pesos	%	en miles de pesos	%	en miles de pesos	%
Total	15.973	100	13.557	100	47.732	100
Alimentos y bebidas	12.167	76	9.620	71	32.020	67
Bebidas	1.897	12	2.080	15	5.585	12
Almacén	4.101	26	3.810	28	12.213	26
Panadería	510	3	257	2	1.646	3
Lacteos	2.390	15	967	7	3.848	8
Carnes	1.741	11	1.689	12	4.928	10
Verdulería y frutería	1.148	7	385	3	2.454	5
Alimentos preparados y rotisería	380	2	422	3	1.346	3
Artículos de limpieza y perfumería	2.461	15	2.918	22	6.484	14
Indumentaria, calzado y textiles para el hogar	571	4	206	2	1.999	4
Electrónicos y artículos para el hogar	73	-	185	1	2.084	4
Otros	701	4	628	5	5.145	11

Cuadro 3. (conclusión)

Grupos de artículos	Tucumán		Otras provincias del norte ¹		Otras provincias del centro y del oeste ²		Otras provincias del sur ³	
	en miles de pesos	%	en miles de pesos	%	en miles de pesos	%	en miles de pesos	%
Total	21.989	100	27.613	100	15.116	100	18.623	100
Alimentos y bebidas	12.989	59	16.654	60	9.081	60	13.645	73
Bebidas	2.616	12	2.896	11	1.462	10	1.937	10
Almacén	5.397	25	6.927	25	3.211	21	4.037	22
Panadería	346	2	888	3	734	5	651	3
Lacteos	2.242	10	1.751	6	968	6	2.512	13
Carnes	1.774	8	2.486	9	1.883	12	2.434	13
Verdulería y frutería	501	2	809	3	527	3	1.576	8
Alimentos preparados y rotisería	113	1	897	3	296	2	498	3
Artículos de limpieza y perfumería	4.232	19	5.225	19	3.126	21	2.721	15
Indumentaria, calzado y textiles para el hogar	735	3	1.294	5	603	4	983	5
Electrónicos y artículos para el hogar	1.589	7	1.433	5	1.202	8	70	-
Otros	2.444	11	3.007	11	1.104	7	1.204	6

¹Comprende las provincias de Corrientes, Chaco, Formosa, Misiones y Santiago del Estero.

²Comprende las provincias de Catamarca, La Rioja, San Juan y San Luis.

³Comprende las provincias de La Pampa, Santa Cruz y Tierra del Fuego.

Cuadro 4. Ventas por grupos de artículos, según jurisdicción

Período	Grupos de artículos											
	Total	Bebidas	Almacén	Panadería	Lácteos	Carnes	Verdulería y frutería	Alimentos preparados y rotisería	Artículos de limpieza y perfumería	Indumentaria, calzado y textiles para el hogar	Electrónicos y artículos para el hogar	Otros
en miles de pesos												
Total												
1998 Junio	1.149.118	127.821	274.164	38.518	103.223	132.346	51.061	27.543	160.439	45.358	69.331	119.314
Julio	1.217.949	136.457	299.538	39.496	108.162	138.705	54.494	30.215	175.944	42.826	60.299	131.813
Agosto	1.237.585	140.860	289.303	42.541	105.991	144.181	57.965	31.539	176.769	37.418	58.602	152.416
Setiembre	1.137.949	134.446	266.407	39.746	100.316	133.145	58.190	27.363	166.083	31.763	51.438	129.052
Octubre	1.267.474	156.853	282.251	41.718	110.290	141.783	64.151	29.667	186.634	41.565	70.511	142.051
Noviembre	1.185.072	155.173	260.812	39.497	100.160	126.673	62.954	27.435	177.969	37.408	61.985	135.006
Ciudad de Buenos Aires												
1998 Junio	257.710	30.187	53.540	11.713	26.143	31.948	15.412	6766	33.642	6.646	14.682	27.031
Julio	267.899	31.399	57.029	11.638	26.742	33.280	16.173	7612	36.447	6.383	12.589	28.607
Agosto	278.285	32.566	56.498	12.729	26.161	34.954	17.273	7894	37.659	5.924	13.024	33.603
Setiembre	263.887	32.168	53.847	12.205	26.088	33.166	18.139	6559	35.534	4.881	11.609	29.691
Octubre	285.135	35.484	56.955	12.401	27.927	34.376	19.238	7027	39.476	6.290	14.692	31.269
Noviembre	270.329	35.819	53.907	11.643	25.548	29.647	19.157	6.515	38.023	5.734	13.600	30.736
24 partidos de la Provincia de Buenos Aires												
1998 Junio	366.164	44.043	82.029	12.787	31.109	39.652	14.748	8.837	48.515	13.817	26.118	44.509
Julio	384.597	47.063	90.419	12.662	32.170	41.187	15.650	9.945	52.607	13.512	21.867	47.515
Agosto	392.865	48.492	87.522	13.928	31.235	43.424	16.634	10.223	53.217	12.232	20.743	55.215
Setiembre	356.524	45.828	80.157	12.793	29.207	39.075	16.443	8.779	49.538	10.536	17.703	46.465
Octubre	404.056	54.107	85.607	13.643	32.733	42.043	18.126	9.613	56.668	14.051	25.186	52.279
Noviembre	378.910	54.723	77.959	12.802	29.528	37.458	17.666	8.883	53.882	13.193	23.043	49.773
Resto de Buenos Aires												
1998 Junio	158.282	17.024	40.314	4.755	14.137	18.789	7.308	2.689	22.108	5.726	9.476	15.956
Julio	168.827	18.468	44.070	4.851	14.952	19.875	7.986	2.898	24.117	5.547	8.394	17.669
Agosto	170.454	18.668	43.162	5.091	15.429	20.214	8.484	3.072	24.237	5.181	7.577	19.339
Setiembre	146.864	16.248	37.152	4.422	13.231	17.476	7.839	2.446	21.421	4.117	6.429	16.083
Octubre	167.936	20.270	39.902	4.813	14.642	18.833	9.048	3.018	24.630	5.373	9.208	18.199
Noviembre	154.246	19.496	36.032	4.420	13.123	16.917	8.741	2.800	23.252	4.830	7.580	17.055
Córdoba												
1998 Junio	80.875	9.414	22.880	1.540	6.867	7.344	2.694	654	12.300	3.762	5.915	7.505
Julio	88.675	9.641	25.463	1.673	7.457	7.813	2.844	815	13.561	4.020	5.647	9.741
Agosto	88.687	10.802	21.313	1.654	6.030	8.398	3.082	1.287	13.123	3.498	5.354	14.146
Setiembre	82.910	10.535	20.000	1.596	5.762	8.176	3.095	1.116	12.640	2.789	4.652	12.549
Octubre	91.785	12.641	20.434	1.712	6.454	8.595	3.480	960	13.913	3.640	6.309	13.647
Noviembre	84.662	11.815	19.388	1.607	5.803	7.737	3.288	853	12.888	3.166	5.388	12.729
Chubut												
1998 Junio	19.049	1.844	4.405	610	3.064	2.434	1.079	587	2.749	941	160	1.176
Julio	21.886	2.125	5.170	708	3.446	2.669	1.247	668	3.307	935	167	1.444
Agosto	22.015	2.057	5.130	717	3.326	2.724	1.282	666	3.253	876	266	1.718
Setiembre	21.403	2.155	4.769	711	3.172	2.607	1.319	721	3.120	759	382	1.688
Octubre	23.135	2.295	5.373	751	3.509	2.835	1.484	755	3.497	940	267	1.429
Noviembre	21.666	2.228	5.092	730	3.114	2.680	1.478	744	3.357	835	167	1.241

Cuadro 4. (continuación)

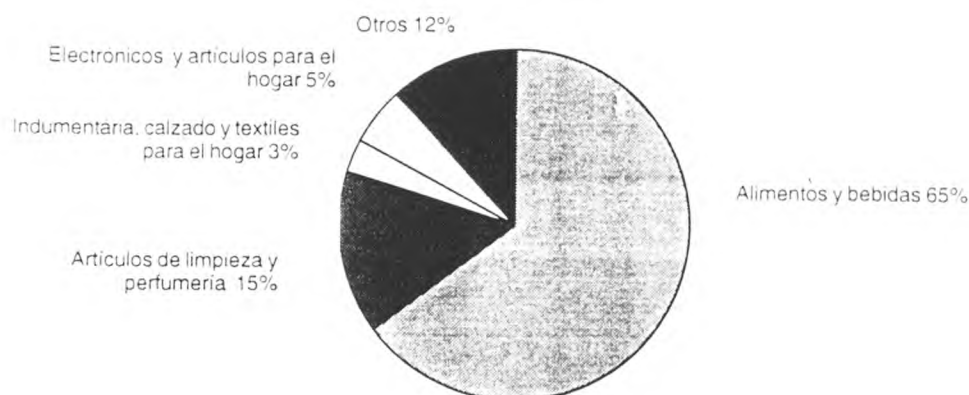
Periodo	Grupos de artículos											
	Total	Bebidas	Almacén	Panadería	Lácteos	Carnes	Verdulería y frutería	Alimentos preparados y rotisería	Artículos de limpieza y perfumería	Indumentaria, calzado y textiles para el hogar	Electrónicos y artículos para el hogar	Otros
en miles de pesos												
Entre Ríos												
1998 Junio	19 159	1 945	4 997	1 010	1 304	2 489	909	410	2 468	808	559	2 260
Julio	19 940	1 945	5 682	992	944	2 182	897	447	2 623	788	491	2 949
Agosto	20 249	2 011	5 783	1 056	1 011	2 365	974	485	2 608	660	423	2 873
Setiembre	19 617	2 078	6 010	1 150	1 144	2 329	1 076	200	2 751	693	486	1 700
Octubre	21 623	2 381	6 575	1 222	1 217	2 515	1 165	199	3 135	817	575	1 822
Noviembre	19 420	2 343	5 554	1 153	1 151	2 281	1 170	176	2 967	667	380	1 578
Jujuy												
1998 Junio	9 799	985	3 656	284	781	1 509	146	210	1 667	226	5	330
Julio	10 700	1 097	3 637	291	843	1 516	155	233	2 305	186	7	430
Agosto	10 529	1 102	3 506	514	773	1 474	165	217	2 166	164	5	443
Setiembre	10 291	1 327	3 221	268	847	1 380	175	228	2 302	171	3	369
Octubre	11 707	1 498	3 572	333	949	1 659	207	254	2 576	199	8	452
Noviembre	9 564	1 182	2 926	454	741	1 235	164	183	2 166	155	3	355
Mendoza												
1998 Junio	66 778	5 938	17 083	811	4 498	9 890	2 080	2 845	10 025	3 562	5 131	4 915
Julio	71 927	6 577	19 117	1 506	4 923	10 940	2 342	2 709	11 134	2 500	5 129	5 050
Agosto	72 341	6 530	19 422	1 482	5 138	10 957	2 507	2 858	11 452	1 332	5 507	5 156
Setiembre	62 876	5 794	15 979	1 081	4 699	9 974	2 385	2 650	10 106	1 169	4 545	4 494
Octubre	70 773	7 262	16 834	1 199	5 221	10 658	2 784	2 764	11 372	1 602	6 079	4 998
Noviembre	65 836	7 096	15 613	1 081	4 793	9 635	2 701	2 554	11 235	1 402	4 890	4 836
Neuquén												
1998 Junio	16 437	1 381	4 583	466	1 420	1 915	727	689	2 499	1 363	670	2 724
Julio	19 915	1 565	5 009	555	1 531	2 106	823	792	2 820	1 340	478	2 896
Agosto	20 187	1 627	4 951	588	1 627	2 210	912	801	2 802	1 107	450	3 100
Setiembre	18 763	1 603	4 705	538	1 616	2 085	938	759	2 723	973	351	2 472
Octubre	21 006	1 973	4 964	585	1 849	2 286	1 132	854	3 125	1 163	411	2 664
Noviembre	19 836	1 998	4 645	565	1 681	2 148	1 189	775	3 032	1 035	298	2 470
Río Negro												
1998 Junio	14 986	1 637	4 014	476	2 324	1 598	818	349	2 141	701	111	817
Julio	16 982	1 935	4 591	527	2 701	1 809	959	418	2 438	658	75	871
Agosto	16 603	1 848	4 342	527	2 613	1 834	993	418	2 387	593	63	985
Setiembre	15 242	1 793	4 003	487	2 418	1 691	986	375	2 276	466	51	696
Octubre	16 686	1 924	4 286	492	2 604	1 809	1 118	402	2 532	654	68	797
Noviembre	15 973	1 897	4 101	510	2 390	1 741	1 148	380	2 461	571	73	701
Salta												
1998 Junio	12 956	1 448	4 290	271	882	1 760	318	416	2 574	434	196	367
Julio	14 117	1 757	4 554	306	960	1 831	346	490	2 927	337	199	410
Agosto	14 037	2 308	3 966	309	968	1 814	373	493	2 819	313	225	449
Setiembre	13 307	2 012	3 834	294	947	1 661	373	465	2 757	309	156	499
Octubre	14 534	2 279	4 019	298	1 046	1 755	414	497	3 039	407	194	586
Noviembre	13 557	2 080	3 810	267	967	1 689	385	422	2 918	206	185	628

Cuadro 4. (conclusión)

Periodo	Grupos de artículos											
	Total	Bebidas	Almacén	Panadería	Lácteos	Carnes	Verdulería y frutería	Alimentos preparados y rotisería	Artículos de limpieza y perfumería	Indumentaria, calzado y textiles para el hogar	Electrónicos y artículos para el hogar	Otros
en miles de pesos												
Santa Fe												
1998 Junio	44.657	4.498	11.635	1.485	3.648	4.852	2.030	1.541	5.660	2.292	2.352	4.664
Julio	47.374	4.902	12.930	1.458	3.892	5.090	2.215	1.681	6.185	2.182	1.742	5.097
Agosto	48.556	5.091	12.851	1.619	4.036	5.274	2.356	1.640	6.265	2.043	1.698	5.683
Setiembre	44.331	4.864	11.711	1.524	3.783	4.930	2.238	1.387	5.884	1.715	1.560	4.735
Octubre	49.971	5.537	12.795	1.640	4.073	5.225	2.480	1.532	6.685	2.201	2.407	5.396
Noviembre	47.732	5.585	12.213	1.646	3.848	4.928	2.454	1.346	6.484	1.999	2.084	5.145
Tucumán												
1998 Junio	20.983	2.273	5.618	335	2.080	1.784	426	79	3.931	912	1.425	2.120
Julio	23.981	2.597	6.416	379	2.340	2.036	479	93	4.572	994	1.355	2.720
Agosto	22.737	2.526	5.950	362	2.350	2.015	494	93	4.260	701	1.293	2.693
Setiembre	20.790	2.378	5.569	342	2.170	1.785	467	98	4.055	555	1.057	2.314
Octubre	23.375	2.758	5.653	376	2.450	1.927	535	112	4.379	853	1.678	2.654
Noviembre	21.989	2.616	5.397	346	2.242	1.774	501	113	4.232	735	1.589	2.444
Otras provincias del Norte¹												
1998 Junio	27.960	2.434	7.907	906	1.597	2.465	712	832	5.042	1.805	1.428	2.832
Julio	29.425	2.550	8.044	916	1.728	2.446	703	888	5.575	1.745	1.290	3.540
Agosto	28.361	2.481	7.791	905	1.755	2.545	728	864	5.292	1.293	1.115	3.592
Setiembre	27.182	2.464	7.706	901	1.741	2.451	764	860	5.223	1.097	1.083	2.892
Octubre	29.151	2.879	7.393	927	1.835	2.600	821	840	5.450	1.508	1.580	3.318
Noviembre	27.613	2.896	6.927	888	1.751	2.486	809	897	5.225	1.294	1.433	3.007
Otras provincias del Centro y del Oeste²												
1998 Junio	13.964	1.082	3.427	551	831	1.664	344	300	2.627	1.213	1.017	908
Julio	13.486	1.048	3.391	492	814	1.593	342	165	2.656	624	803	1.558
Agosto	13.283	1.016	3.170	507	780	1.633	351	155	2.582	522	807	1.760
Setiembre	15.578	1.333	3.654	792	959	1.939	505	314	3.045	605	1.304	1.128
Octubre	16.783	1.555	3.552	766	1.035	2.052	566	328	3.265	757	1.747	1.160
Noviembre	15.116	1.462	3.211	734	968	1.883	527	296	3.126	603	1.202	1.104
Otras provincias del Sur³												
1998 Junio	17.359	1.688	3.786	518	2.538	2.253	1.310	339	2.491	1.150	86	1.200
Julio	18.218	1.788	4.016	542	2.719	2.332	1.333	361	2.670	1.075	66	1.316
Agosto	18.396	1.735	3.946	553	2.747	2.346	1.357	373	2.647	979	52	1.661
Setiembre	18.384	1.866	4.090	642	2.532	2.420	1.448	406	2.708	928	67	1.277
Octubre	19.818	2.010	4.337	560	2.746	2.615	1.553	512	2.892	1.110	102	1.381
Noviembre	18.623	1.937	4.037	651	2.512	2.434	1.576	498	2.721	983	70	1.204

¹ Comprende las provincias de Corrientes, Chaco, Formosa, Misiones y Santiago del Estero² Comprende las provincias de Catamarca, La Rioja, San Juan y San Luis³ Comprende las provincias de La Pampa, Santa Cruz y Tierra del Fuego

Gráfico 1. Composición porcentual de las ventas, por grupos de artículos. Todas las cadenas. Noviembre de 1998



Cuadro 5. Ventas totales, ventas por boca, ventas por metro cuadrado y ventas por operación, según jurisdicción

Periodo	Ventas totales en miles de pesos	Número de bocas	Ventas por boca en miles de pesos	Superficie del área de ventas en m ²	Ventas por m ² en pesos	Número de operaciones	Ventas por operación en pesos
Total							
1998 Junio	1.149.118	845	1.360	1.489.093	772	49.734.960	23,1
Julio	1.217.949	851	1.431	1.512.845	805	53.294.359	22,9
Agosto	1.237.585	859	1.441	1.536.373	806	54.553.163	22,7
Setiembre	1.137.949	882	1.290	1.582.109	719	52.779.051	21,6
Octubre	1.267.474	896	1.415	1.595.467	794	56.469.135	22,4
Noviembre	1.185.072	899	1.318	1.601.263	740	54.115.180	21,9
Ciudad de Buenos Aires							
1998 Junio	257.710	139	1.854	224.324	1.149	10.809.795	23,8
Julio	267.899	145	1.848	235.566	1.137	11.565.549	23,2
Agosto	278.285	147	1.893	240.626	1.157	11.882.747	23,4
Setiembre	263.887	159	1.660	243.901	1.082	11.967.357	22,1
Octubre	285.135	165	1.728	245.687	1.161	12.547.473	22,7
Noviembre	270.329	165	1.638	245.687	1.100	12.302.586	22,0
24 partidos de la provincia de Buenos Aires							
1998 Junio	366.164	189	1.937	473.039	774	11.632.914	31,5
Julio	384.597	192	2.003	474.064	811	12.441.905	30,9
Agosto	392.865	193	2.036	474.664	828	12.981.645	30,3
Setiembre	356.524	194	1.838	484.978	735	12.202.675	29,2
Octubre	404.056	194	2.083	484.644	834	13.067.344	30,9
Noviembre	378.910	195	1.943	488.004	776	12.181.426	31,1
Resto de Buenos Aires							
1998 Junio	158.282	136	1.164	236.687	669	7.133.950	22,2
Julio	168.827	137	1.232	237.235	712	7.625.955	22,1
Agosto	170.454	140	1.218	240.772	708	7.745.685	22,0
Setiembre	146.864	143	1.027	247.249	594	7.216.596	20,4
Octubre	167.936	146	1.150	249.860	672	7.928.767	21,2
Noviembre	154.246	148	1.042	251.496	613	7.586.513	20,3
Córdoba							
1998 Junio	80.875	85	951	124.713	648	4.256.361	19,0
Julio	88.675	87	1.019	135.903	652	4.568.247	19,4
Agosto	88.687	89	996	150.234	590	4.993.295	17,8
Setiembre	82.910	91	911	150.884	549	4.820.028	17,2
Octubre	91.785	93	987	151.584	606	5.179.227	17,7
Noviembre	84.662	92	920	151.184	560	4.845.369	17,5

Cuadro 5. (continuación)

Periodo	Ventas totales en miles de pesos	Numero de bocas	Ventas por boca en miles de pesos	Superficie del area de ventas en m ²	Ventas por m ² en pesos	Numero de operaciones	Ventas por operacion en pesos
Chubut							
1998 Junio	19.049	22	866	23.407	814	960.015	19,8
Julio	21.886	22	995	23.407	935	1.055.488	20,7
Agosto	22.015	22	1.001	23.407	941	1.070.941	20,6
Setiembre	21.403	23	931	31.907	671	1.044.903	20,5
Octubre	23.135	23	1.006	31.907	725	1.180.366	19,6
Noviembre	21.666	24	903	33.107	654	1.170.540	18,5
Entre Rios							
1998 Junio	19.159	34	564	43.560	440	1.189.433	16,1
Julio	19.940	33	604	46.427	429	1.305.510	15,3
Agosto	20.249	33	614	46.427	436	1.326.454	15,3
Setiembre	19.617	33	594	46.427	423	1.308.836	15,0
Octubre	21.623	34	636	50.927	425	1.384.620	15,6
Noviembre	19.420	34	571	50.927	381	1.298.371	15,0
Jujuy							
1998 Junio	9.799	10	980	13.708	715	812.424	12,1
Julio	10.700	10	1.070	13.708	781	876.012	12,2
Agosto	10.529	10	1.053	13.708	768	858.117	12,3
Setiembre	10.291	10	1.029	13.708	751	849.802	12,1
Octubre	11.707	10	1.171	13.708	854	886.373	13,2
Noviembre	9.564	10	956	13.708	698	817.162	11,7
Mendoza							
1998 Junio	66.778	72	927	97.328	686	4.001.108	16,7
Julio	71.927	72	999	97.328	739	4.344.279	16,6
Agosto	72.341	72	1.005	97.328	743	4.251.318	17,0
Setiembre	62.876	72	873	97.328	646	4.067.431	15,5
Octubre	70.773	73	969	99.218	713	4.400.878	16,1
Noviembre	65.836	73	902	99.218	664	4.225.098	15,6
Neuquén							
1998 Junio	18.437	30	615	30.122	612	935.108	19,7
Julio	19.915	30	664	30.122	661	1.013.837	19,6
Agosto	20.187	30	673	30.122	670	998.397	20,2
Setiembre	18.763	30	625	30.122	623	981.210	19,1
Octubre	21.006	30	700	30.122	697	1.032.342	20,3
Noviembre	19.836	30	661	30.122	659	1.017.731	19,5
Río Negro							
1998 Junio	14.986	29	517	19.175	782	1.000.424	15,0
Julio	16.982	29	586	19.175	886	1.118.839	15,2
Agosto	16.603	29	573	19.175	866	1.136.930	14,6
Setiembre	15.242	29	526	19.175	795	1.121.982	13,6
Octubre	16.686	29	575	19.175	870	1.229.809	13,6
Noviembre	15.973	29	551	19.175	833	1.220.327	13,1
Salta							
1998 Junio	12.956	9	1.440	20.563	630	823.618	15,7
Julio	14.117	9	1.569	20.563	687	923.292	15,3
Agosto	14.037	9	1.560	20.563	683	902.833	15,5
Setiembre	13.307	9	1.479	20.563	647	842.181	15,8
Octubre	14.534	9	1.615	20.563	707	926.287	15,7
Noviembre	13.557	9	1.506	20.563	659	920.165	14,7
Santa Fe							
1998 Junio	44.657	38	1.175	77.581	576	2.328.506	19,2
Julio	47.374	38	1.247	77.581	611	2.419.737	19,6
Agosto	48.556	38	1.278	77.581	626	2.470.806	19,7
Setiembre	44.331	40	1.108	85.281	520	2.437.368	18,2
Octubre	49.971	41	1.219	87.486	571	2.553.758	19,6
Noviembre	47.732	41	1.164	87.486	546	2.518.042	19,0

Cuadro 5. (conclusión)

Periodo	Ventas totales en miles de pesos	Numero de bocas	Ventas por boca en miles de pesos	Superficie del area de ventas en m ²	Ventas por m ² en pesos	Numero de operaciones	Ventas por operacion en pesos
Tucumán							
1998 Junio	20.983	8	2.623	25.280	830	878.790	23,9
Julio	23.981	8	2.998	25.280	949	971.690	24,7
Agosto	22.737	8	2.842	25.280	899	949.521	23,9
Setiembre	20.790	8	2.599	25.280	822	887.645	23,4
Octubre	23.375	8	2.922	25.280	925	948.192	24,7
Noviembre	21.989	8	2.749	25.280	870	915.143	24,0
Otras provincias del Norte¹							
1998 Junio	27.960	22	1.271	47.172	593	1.444.813	19,4
Julio	29.425	17	1.731	44.052	668	1.473.994	20,0
Agosto	28.361	17	1.668	44.052	644	1.422.108	19,9
Setiembre	27.182	17	1.599	44.052	617	1.408.331	19,3
Octubre	29.151	17	1.715	44.052	662	1.422.078	20,5
Noviembre	27.613	17	1.624	44.052	627	1.398.010	19,8
Otras provincias del Centro y del Oeste²							
1998 Junio	13.964	8	1.746	17.360	804	816.331	17,1
Julio	13.486	8	1.686	17.360	777	844.546	16,0
Agosto	13.283	8	1.660	17.360	765	815.022	16,3
Setiembre	15.578	9	1.731	24.160	645	894.534	17,4
Octubre	16.783	9	1.865	24.160	695	911.992	18,4
Noviembre	15.116	9	1.680	24.160	626	852.784	17,7
Otras provincias del Sur³							
1998 Junio	17.359	14	1.240	15.074	1.152	711.370	24,4
Julio	18.218	14	1.301	15.074	1.209	745.479	24,4
Agosto	18.396	14	1.314	15.074	1.220	747.344	24,6
Setiembre	18.384	15	1.226	17.094	1.075	728.172	25,2
Octubre	19.818	15	1.321	17.094	1.159	869.629	22,8
Noviembre	18.623	15	1.242	17.094	1.089	845.913	22,0

¹ Comprende las provincias de Corrientes, Chaco, Formosa, Misiones y Santiago del Estero

² Comprende las provincias de Catamarca, La Rioja, San Juan y San Luis

³ Comprende las provincias de La Pampa, Santa Cruz y Tierra del Fuego

Gráfico 2. Evolución mensual del monto de las ventas por metro cuadrado

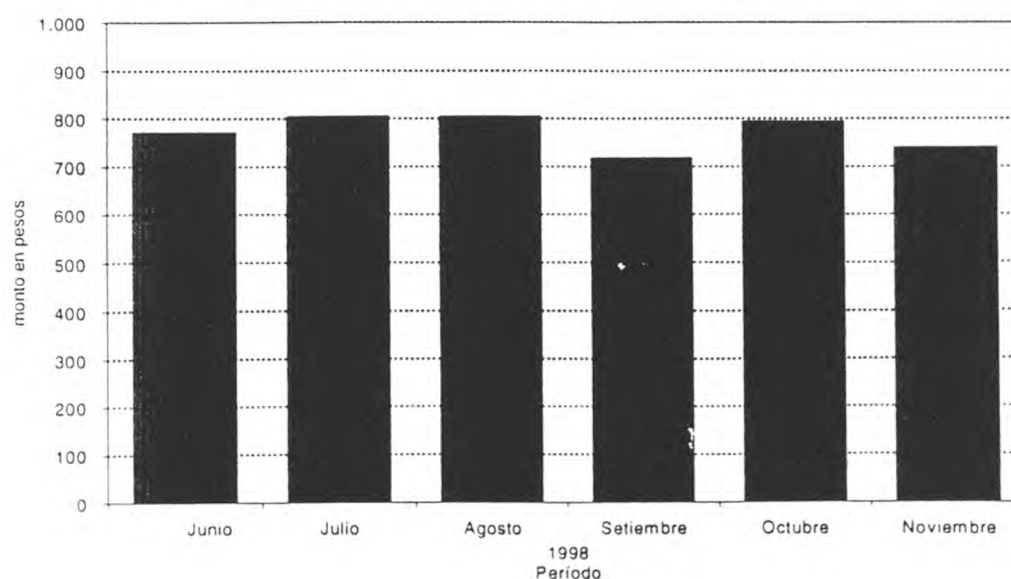
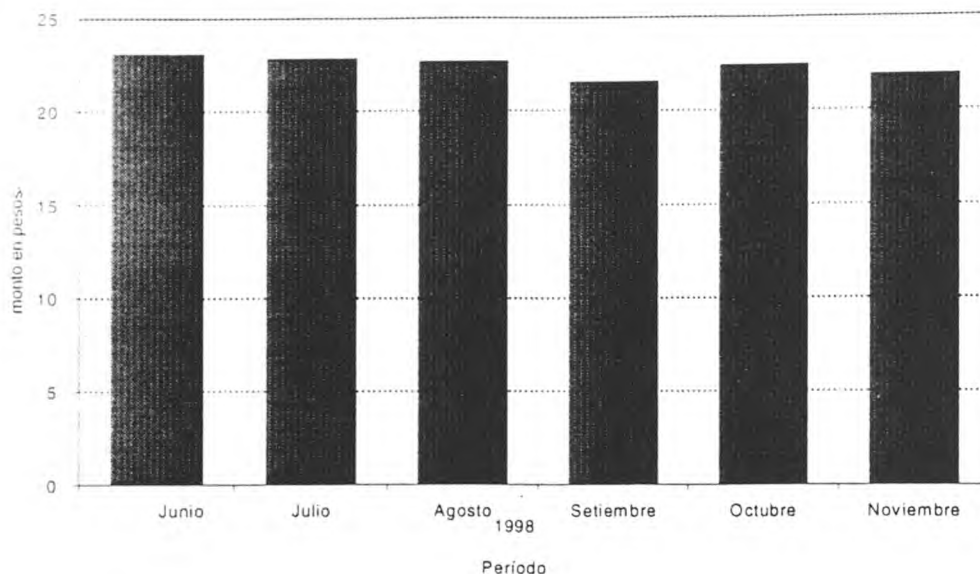


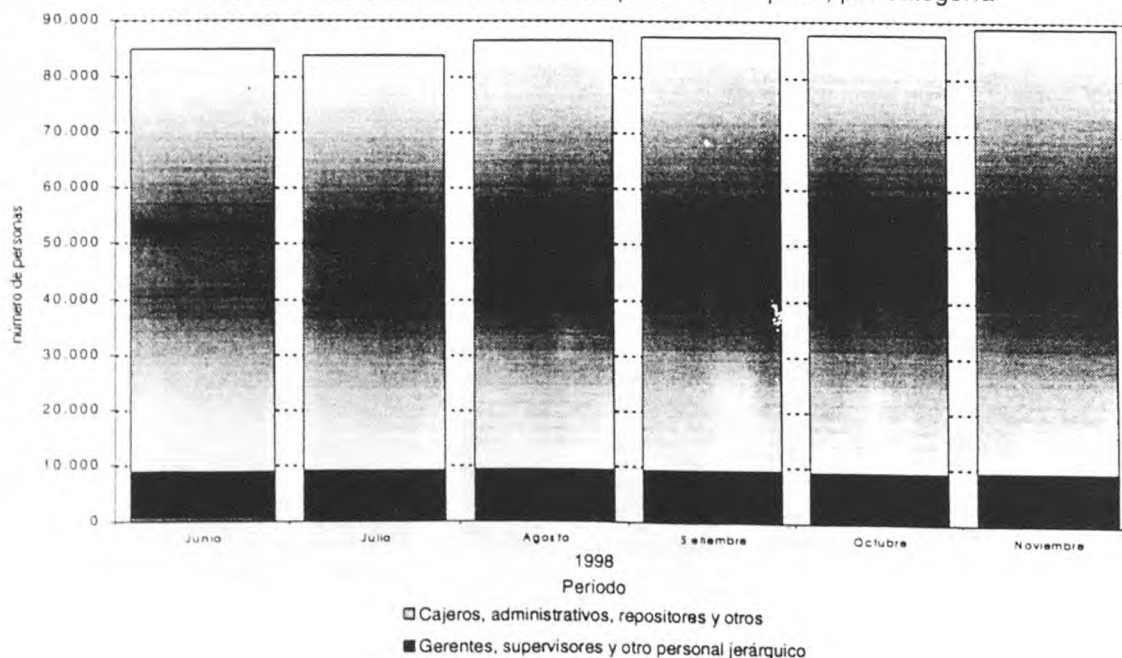
Gráfico 3. Evolución mensual del monto de las ventas por operación



Cuadro 6. Personal ocupado asalariado, por categoría. Todas las cadenas

Período	Total	Categorías	
		Gerentes, supervisores y otro personal jerárquico	Cajeros, administrativos, repositores y otros
Número de personas			
1998 Junio	84.807	8.846	75.961
Julio	83.645	9.171	74.474
Agosto	86.605	9.315	77.290
Setiembre	87.250	9.277	77.973
Octubre	87.589	9.127	78.462
Noviembre	88.948	9.347	79.601

Gráfico 4. Evolución mensual del personal ocupado, por categoría



Cuadro 7. Sueldos y salarios brutos y contribuciones patronales, por categoría,
Todas las cadenas

Periodo	Total		Categorías			
	Sueldos y salarios brutos	Contribuciones patronales	Gerentes, supervisores y otro personal jerárquico		Cajeros, administrativos, repositorios y otros	
			Sueldos y salarios brutos	Contribuciones patronales	Sueldos y salarios brutos	Contribuciones patronales
En miles de pesos						
1998 Junio ¹	86.963	19.679	24.081	5.498	62.882	14.181
Julio	60.907	13.627	17.617	3.935	43.290	9.692
Agosto	62.774	14.341	17.234	3.915	45.540	10.426
Setiembre	64.814	14.671	17.166	3.970	47.648	10.701
Octubre	63.629	14.141	16.769	3.830	46.860	10.311
Noviembre	63.880	14.224	17.162	3.988	46.718	10.236

¹ Se incluye aguinaldo

Cuadro 8. Sueldos y salarios brutos promedio, por categoría,
Todas las cadenas

Periodo	Total	Categorías	
		Gerentes, supervisores y otro personal jerárquico	Cajeros, administrativos, repositorios y otros
En pesos			
Todas las cadenas			
Junio ¹	1.025	2.722	828
Julio	728	1.921	581
Agosto	725	1.850	589
Setiembre	743	1.850	611
Octubre	726	1.837	597
Noviembre	718	1.836	587

¹ Se incluye aguinaldo

Cuadro 9. Cantidad de cadenas relevadas, por tipo de cadena

Periodo	Cantidad de cadenas		
	Total	Grandes	Medianas
1996 Enero	89	15	74
Febrero	89	15	74
Marzo	89	15	74
Abril	89	15	74
Mayo	89	15	74
Junio	90	15	75
Julio	92	15	77
Agosto	92	15	77
Setiembre	92	15	77
Octubre	91	15	76
Noviembre	90	15	75
Diciembre	90	15	75
1997 Enero	89	15	74
Febrero	89	15	74
Marzo	86	15	71
Abril	86	15	71
Mayo	84	15	69
Junio	84	15	69
Julio	84	15	69
Agosto	83	15	68
Setiembre	83	15	68
Octubre	82	15	67
Noviembre	82	15	67
Diciembre	82	15	67
1998 Enero	82	15	67
Febrero	82	15	67
Marzo	82	15	67
Abril	82	15	67
Mayo	81	15	66
Junio	77	15	62
Julio	77	13	64
Agosto	75	13	62
Setiembre	78	13	65
Octubre	78	13	65
Noviembre	78	13	65