



Encuesta de Supermercados

Con la información correspondiente al mes de enero de 2003 se realizará la revisión de opciones para la desestacionalización y estimación de la tendencia ciclo de la serie utilizando el programa X11 Arima versión 2000. Estas opciones se mantendrán fijas durante el transcurso del año 2003 y se encontrará disponible un breve detalle con las nuevas opciones fijadas.

SÍNTESIS DE LOS RESULTADOS

• Enero de 2003: Resultados anticipados

El anticipo de resultados del mes de enero de 2003 indica que en ese mes las ventas desestacionalizadas a precios constantes se redujeron 2,3% con respecto de diciembre de 2002. Además, la tendencia ciclo disminuyó 1,3% con relación al mes anterior. Por otro lado, la evolución interanual de las ventas desestacionalizadas a precios constantes de enero de 2003 con relación a igual mes del año anterior registró una variación negativa de 32,3%.

Las ventas a precios corrientes alcanzaron a \$1.266,0 millones. Esto significa una baja de 23,8% con respecto a diciembre de 2002 y un aumento de 22,4% con relación a igual mes del año anterior (ver pág. 3).

• Diciembre de 2002: Datos completos

En el mes de diciembre de 2002 las ventas desestacionalizadas a precios constantes se redujeron 0,4% con respecto de noviembre de 2002. Además, la tendencia ciclo disminuyó 1,4% con relación al mes anterior. Por otro lado, la variación interanual de las ventas desestacionalizadas a precios constantes de diciembre de 2002 con relación a igual mes del año anterior registró una variación negativa de 25,8%.

Las ventas a precios corrientes en el mes de diciembre de 2002 de las 73 cadenas relevadas alcanzaron a \$1.662,1 millones, lo que representa una suba de 25,8% con relación al mes de noviembre de 2002.

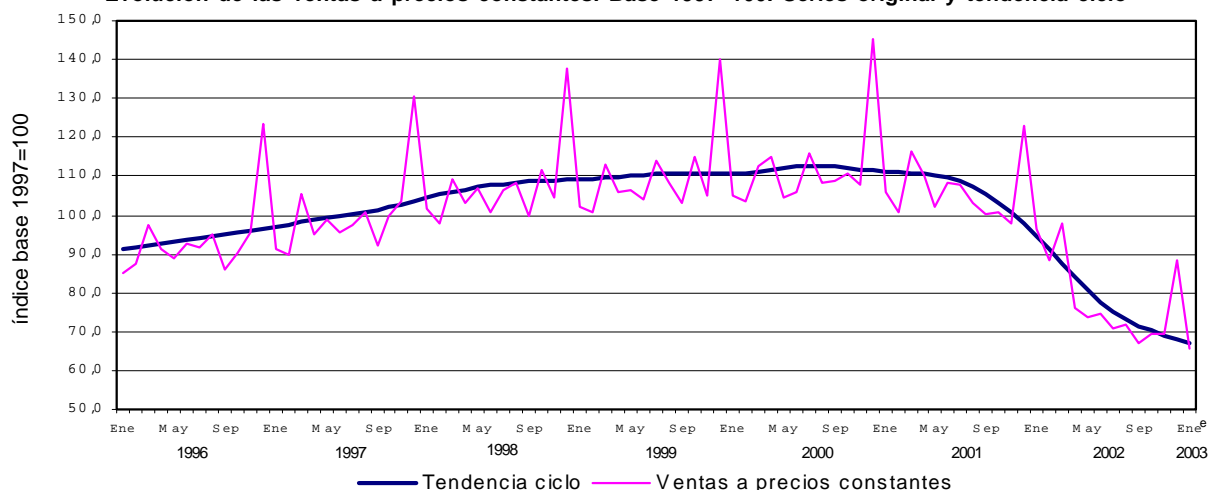
Por otra parte, las ventas a precios corrientes de diciembre de 2002 aumentaron 28,6% con respecto a diciembre de 2001.

De esta manera, las ventas a precios corrientes del año 2002 se acrecentaron 11,7% con respecto a las ventas a precios corrientes del año 2001. (ver pág.11)

Ventas a precios promedio de 1997 Series desestacionalizada y tendencia ciclo Variaciones porcentuales

Período	Variación porcentual			
	respecto al período anterior		respecto a igual período del año anterior	
	Desestacionalizada	Tendencia Ciclo	Desestacionalizada	
2000	Ene	-3,8	0,0	3,3
	Feb	2,8	0,2	0,3
	Mar	1,1	0,4	1,7
	Abr	2,0	0,4	3,3
	May	0,3	0,4	3,9
	Jun	0,0	0,4	2,7
	Jul	1,0	0,2	2,3
	Ago	-0,8	0,0	1,5
	Set	0,5	-0,2	1,9
	Oct	-1,3	-0,3	0,6
	Nov	-0,2	-0,3	2,7
	Dic	-2,0	-0,4	-0,6
2001	Ene	0,5	-0,2	3,8
	Feb	-1,5	-0,2	-0,6
	Mar	1,1	-0,1	-1,6
	Abr	1,4	-0,2	-1,2
	May	-1,4	-0,4	-2,9
	Jun	0,8	-0,5	-2,1
	Jul	-1,4	-0,9	-4,4
	Ago	-2,3	-1,4	-5,8
	Set	-3,1	-1,7	-9,2
	Oct	-1,7	-2,1	-9,6
	Nov	-1,4	-2,5	-10,7
	Dic	-7,5	-2,8	-15,6
2002	Ene	7,1	-3,3	-10,0
	Feb	-4,4	-3,6	-12,7
	Mar	-7,2	-3,9	-19,8
	Abr	-8,6	-4,0	-27,7
	May	-1,6	-4,0	-27,8
	Jun	-3,8	-3,7	-31,1
	Jul	-4,7	-3,3	-33,5
	Ago	-0,6	-2,7	-32,3
	Set	-0,8	-2,2	-30,7
	Oct	-2,1	-1,8	-31,0
	Nov	-1,7	-1,6	-31,2
	Dic	-0,1	-1,4	-25,8
2003	Ene ^e	-2,3	-1,3	-32,3

Evolución de las ventas a precios constantes. Base 1997=100. Series original y tendencia ciclo



CONTENIDO

Página

ENCUESTA DE SUPERMERCADOS

SÍNTESIS DE RESULTADOS	1
ANTICIPO DE LOS RESULTADOS - ENERO DE 2003	3
ANÁLISIS DE LOS RESULTADOS DE DICIEMBRE DE 2002	4
SÍNTESIS METODOLÓGICA	24

CUADROS Y GRÁFICOS DE LA EVOLUCIÓN MENSUAL DEL SECTOR

Cuadro 1. Ventas a precios corrientes, ventas por m ² a precios corrientes y a precios constantes. Evolución mensual según tipo de cadena	9
Cuadro 2. Ventas a precios corrientes y ventas por m ² a precios corrientes. Variaciones respecto a períodos anteriores, según tipo de cadena	11
Cuadro 3. Ventas a precios corrientes por jurisdicción, según grupos de artículos. Diciembre de 2002	11
Cuadro 4. Ventas a precios corrientes por grupos de artículos, según jurisdicción	13
Cuadro 5. Ventas, ventas por boca, ventas por m ² y ventas por operación a precios corrientes, según jurisdicción	16
Cuadro 6. Personal ocupado asalariado, por categoría	18
Cuadro 7. Sueldos y salarios brutos y contribuciones patronales, por categoría	18
Cuadro 8. Sueldos y salarios brutos promedio, por categoría	18
Cuadro 9. Cantidad de cadenas relevadas, por tipo de cadena	19
Cuadro 10. Evolución de los índices de ventas a precios constantes sin desestacionalizar. Índice base 1997=100.	20
Cuadro 11. Variación interanual de los índices de ventas a precios constantes sin desestacionalizar. Índice base 1997=1000	20
Cuadro 12. Evolución de los índices de precios implícitos de la Encuesta de Supermercados. Índice base 1997=100	21
Cuadro 13. Variación interanual de los índices de precios implícitos de la Encuesta de Supermercados. Índice base 1997=1000	21
Cuadro 14. Ventas de supermercados. Series a precios corrientes, a precios constantes, desestacionalizada a precios constantes, tendencia y sus variaciones. Índice base 1997=100.	22
Gráfico 1. Ventas por m ² a precios constantes según tipo de cadena	10
Gráfico 2. Composición porcentual de las ventas a precios corrientes, por grupos de artículos. Diciembre de 2002	16
Gráfico 3. Evolución mensual del personal ocupado	18
Gráfico 4. Precios y cantidades, variación porcentual respecto a igual período del año anterior	20

Este relevamiento, de periodicidad mensual, es representativo de la actividad de una nómina de empresas de supermercados que cuentan por lo menos con alguna boca de expendio cuya superficie de ventas supere los 300 m².

En esta Información de Prensa se difunden los datos completos del mes de Diciembre de 2002 correspondientes a la actividad de 73 cadenas. Además, a partir de un relevamiento complementario que se realiza a las 29 principales cadenas, que representan aproximadamente 97% del total de las ventas, se brindan resultados anticipados del mes de Enero de 2003.

Los datos que aquí se presentan tienen carácter de provisionales, dado que la información se recopila y actualiza permanentemente, pudiendo ser modificados de acuerdo con nueva información suministrada por las empresas.

Signos convencionales

- * Dato provisorio
- Dato igual a cero
- Dato ínfimo, menos de la mitad del último dígito mostrado
- . Dato no registrado
- ... Dato no disponible a la fecha de presentación de los resultados
- /// Dato que no corresponde presentar debido a la naturaleza de las cosas o del cálculo
- s Dato confidencial por aplicación de las reglas del secreto estadístico
- e Dato estimado por extrapolación, proyección o imputación

Los 24 partidos de la provincia de Buenos Aires comprenden: Almirante Brown, Avellaneda, Berazategui, Esteban Echeverría, Ezeiza, Florencio Varela, General San Martín, Hurlingham, Ituzaingó, José C. Paz, La Matanza, Lanús, Lomas de Zamora, Malvinas Argentinas, Merlo, Moreno, Morón, Quilmes, San Fernando, San Isidro, San Miguel, Tigre, Tres de Febrero y Vicente López.

ANTICIPO DE LOS RESULTADOS - Enero de 2003

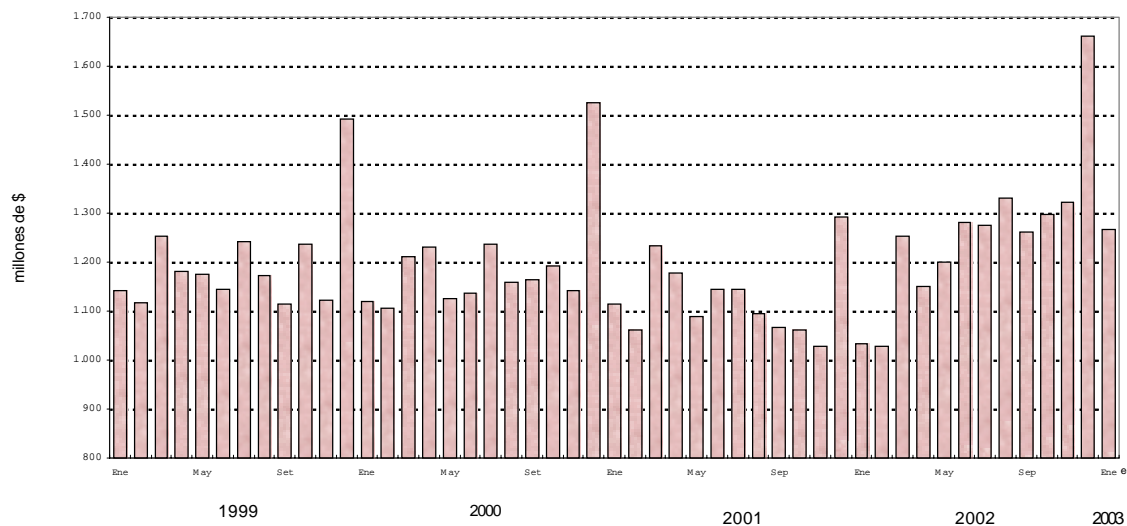
La estimación realizada a partir de la expansión de los resultados observados en las 29 cadenas relevadas que cubren aproximadamente el 97% de las ventas, indica que en el mes de enero de 2003 las ventas a precios corrientes de todas las cadenas comprendidas en la encuesta alcanzaron a \$ 1.266,0 millones.

Las ventas a precios corrientes registran un aumento de 22,4% con respecto a igual mes del año anterior, y una baja de 23,8% con relación a diciembre de 2002.

Evolución de las ventas a precios corrientes

Período	Ventas en millones de \$	Variación porcentual			
		respecto al período anterior	respecto a igual período del año anterior	del acumulado desde enero hasta cada mes del año respecto a igual período del año anterior	
1996	12.609,6	///	///	///	
1997	13.377,4	6,1	///	///	
1998	14.592,1	9,1	///	///	
1999	14.389,9	-1,4	///	///	
2000	14.339,5	-0,4	///	///	
2001	13.508,1	-5,8	///	///	
2002	15.091,8	11,7	///	///	
2000	Ene	1.118,7	-25,1	-2,0	-2,0
	Feb	1.105,6	-1,2	-1,1	-1,6
	Mar	1.210,1	9,5	-3,4	-2,2
	Abr	1.229,5	1,6	4,2	-0,6
	May	1.124,8	-8,5	-4,3	-1,3
	Jun	1.135,4	0,9	-0,7	-1,2
	Jul	1.235,8	8,8	-0,5	-1,1
	Ago	1.157,3	-6,4	-1,4	-1,2
	Set	1.164,1	0,6	4,6	-0,6
	Oct	1.192,9	2,5	-3,6	-0,9
	Nov	1.141,6	-4,3	1,8	-0,6
	Dic	1.523,8	33,5	2,2	-0,4
2001	Ene	1.114,8	-26,8	-0,3	-0,3
	Feb	1.060,2	-4,9	-4,1	-2,2
	Mar	1.233,5	16,3	1,9	-0,8
	Abr	1.178,3	-4,5	-4,2	-1,7
	May	1.089,4	-7,5	-3,2	-1,9
	Jun	1.145,2	5,1	0,9	-1,5
	Jul	1.144,4	-0,1	-7,4	-2,4
	Ago	1.094,6	-4,4	-5,4	-2,8
	Set	1.066,2	-2,6	-8,4	-3,4
	Oct	1.060,9	-0,5	-11,1	-4,2
	Nov	1.028,6	-3,1	-9,9	-4,7
	Dic	1.292,0	25,6	-15,2	-5,8
2002	Ene	1.034,5	-19,9	-7,2	-7,2
	Feb	1.026,4	-0,8	-3,2	-5,2
	Mar	1.253,5	22,1	1,6	-2,8
	Abr	1.149,0	-8,3	-2,5	-2,7
	May	1.200,1	4,5	10,2	-0,2
	Jun	1.279,2	6,6	11,7	1,8
	Jul	1.274,0	-0,4	11,3	3,2
	Ago	1.331,7	4,5	21,7	5,4
	Set	1.262,4	-5,2	18,4	6,8
	Oct	1.297,9	2,8	22,3	8,2
	Nov	1.321,1	1,8	28,4	9,9
	Dic	1.662,1	25,8	28,6	11,7
2003	Ene ^e	1.266,0	-23,8	22,4	22,4

Evolución mensual de las ventas a precios corrientes



ANALISIS DE LOS RESULTADOS DE DICIEMBRE DE 2002

Las ventas a precios corrientes del mes de diciembre de 2002 totalizaron \$1.662,1 millones. De ese total corresponden \$1.396,2 millones (lo que representa 84,0%) a las cadenas grandes y \$265,9 millones (es decir 16,0%) a las medianas¹.

Con relación a diciembre de 2001, las ventas a precios corrientes aumentaron 28,6%. En el caso de las cadenas grandes, se observa una suba de 25,5%, en tanto que en las cadenas medianas se verificó un aumento de 48,2%.

Las ventas a precios corrientes por metro cuadrado son mayores

en las cadenas grandes en relación con las medianas (\$844 y \$668 respectivamente).

El valor promedio de cada venta para el conjunto de cadenas es de \$24,5. Del análisis de su desagregación por jurisdicción, del monto de ventas por m² y del número de operaciones por m² se derivan importantes diferencias que reflejan la existencia de diversas modalidades de compra por parte de la población y las distintas características de las bocas de expendio en lo referido a tamaño, ubicación y oferta de productos.

Ventosa precios corrientes por operación , ventas a precios corrientes por m² y número de operaciones por m², por jurisdicción. Diciembre de 2002

Jurisdicción	Ventas por operación en \$	Ventas por m ² en \$	Número de operaciones por m ²
Total del País	24,5	809	33,0
Ciudad de Buenos Aires	26,1	1.023	39,2
24 partidos de la provincia de Buenos Aires	28,1	808	28,7
Resto de Buenos Aires	23,9	675	28,2
Córdoba	25,4	869	34,2
Chubut	23,4	1.215	52,0
Entre Ríos	21,9	602	27,6
Mendoza	16,3	660	40,6
Neuquén	26,2	665	25,4
Santa Fe	22,8	651	28,6
Tucumán	27,8	1.136	40,8
Otras provincias del Norte ¹	20,9	644	30,9
Otras provincias del Centro y del Oeste ²	21,8	817	37,5
Otras provincias del Sur ³	21,1	1.143	54,0

¹ Comprende las provincias de Corrientes, Chaco, Formosa, Jujuy, Misiones, Salta y Santiago del Estero

² Comprende las provincias de Catamarca, La Rioja, San Juan y San Luis.

³ Comprende las provincias de La Pampa, Río Negro, Santa Cruz y Tierra del Fuego.

En el siguiente cuadro se puede observar la evolución mensual de las ventas a precios corrientes desagregadas por grupos de artículos, tomando como base = 100 el año 1997.

Evolución mensual de las ventas a precios corrientes por grupos de artículos. Base 1997 = 100

Período	Total	Alimentos y bebidas	Artículos de limpieza y perfumería	Indumentaria, calzado y textiles para el hogar	Electrónicos y artículos para el hogar	Otros
1997	100,0	100,0	100,0	100,0	100,0	100,0
1998	109,1	107,7	107,8	108,4	117,4	116,5
1999	107,6	106,2	106,8	103,4	110,1	117,9
2000	107,2	109,8	105,1	92,7	86,7	107,6
2001	101,0	103,1	99,0	83,1	78,7	106,5
2002	112,8	119,2	115,3	72,5	73,3	99,6
2001 Ene	100,0	99,2	103,6	86,2	97,2	105,8
Feb	95,1	96,0	97,9	77,7	72,4	101,5
Mar	110,6	110,9	111,9	102,1	81,5	123,6
Abr	105,7	109,4	102,6	91,9	80,7	102,1
May	97,7	101,4	93,6	89,7	71,1	94,8
Jun	102,7	106,1	96,7	95,7	78,5	103,0
Jul	102,7	105,3	96,3	94,2	83,8	106,5
Ago	98,2	101,4	93,6	69,5	65,6	108,6
Sep	95,6	99,0	95,5	61,5	73,5	95,9
Oct	95,2	97,0	94,4	70,7	86,4	96,8
Nov	92,3	93,4	94,5	65,4	68,2	101,9
Dic	115,9	117,8	107,5	92,7	86,3	137,1
2002 Ene	92,8	92,2	98,7	58,5	97,2	97,5
Feb	92,1	93,5	98,5	61,9	71,4	93,4
Mar	112,4	114,3	120,3	74,0	90,5	112,6
Abr	103,1	107,5	109,7	59,8	67,2	96,5
May	107,7	112,6	113,4	61,7	80,8	95,4
Jun	114,8	120,3	116,9	74,7	85,6	102,8
Jul	114,3	121,1	115,2	67,0	71,5	104,8
Ago	119,5	127,4	117,7	60,0	61,2	118,0
Sep	113,2	122,0	113,0	75,1	47,9	100,0
Oct	116,4	128,3	115,3	81,4	62,6	78,1
Nov	118,5	130,0	121,6	79,9	60,7	79,8
Dic	149,1	161,9	143,1	116,5	82,7	116,3

¹ Se consideran cadenas grandes aquellas que facturan habitualmente más de \$20 millones por mes. Las cadenas medianas son las que facturan hasta dicho valor.

Si se comparan las ventas a precios corrientes diciembre de 2002 con relación a diciembre de 2001 se observan disminuciones en las ventas de Electrónicos y artículos para el hogar (4,1%) y Otros (15,2%). Asimismo, se observan aumentos en las ventas de Alimentos y bebidas (37,5%); Artículos de limpieza y perfumería (33,1%) e Indumentaria, calzado y textiles para el hogar (25,7%).

Por otra parte, en lo que respecta a la dispersión de los datos, se observa que las series más estables son Artículos de limpieza y perfumería y Alimentos y bebidas. Como contrapartida las otras series presentan niveles de dispersión mayores, con picos importantes en diciembre de cada año.

El personal ocupado en el mes de diciembre de 2002 alcanzó a 93.482 personas. Si se compara con el personal ocupado en noviembre de 2002 se verifica un aumento de 843 personas, equivalente a 0,9%. Con respecto a diciembre de 2001, el personal ocupado disminuyó 2.853 personas, equivalente a 3,0%.

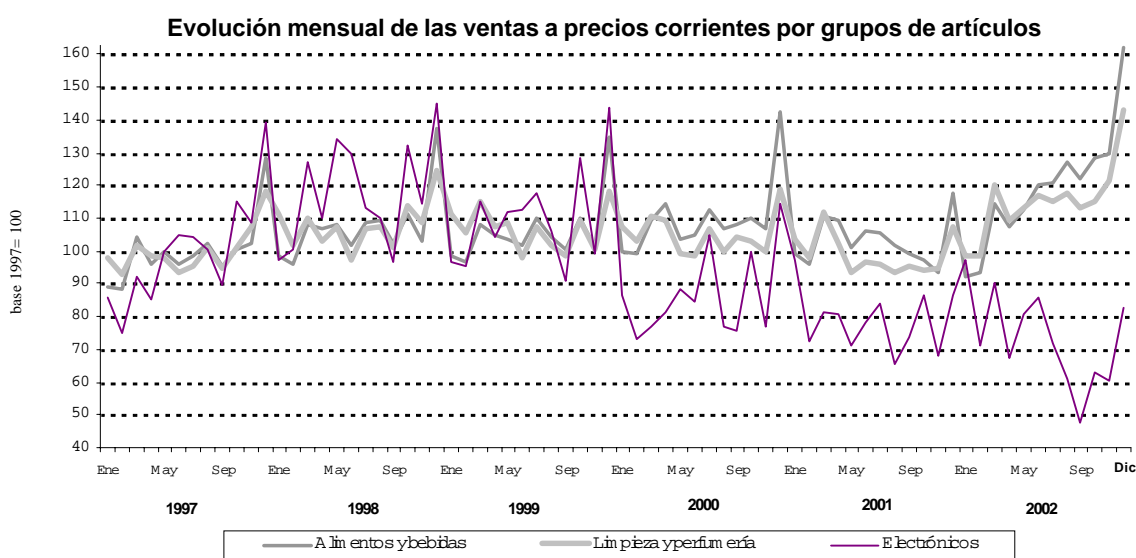
El salario bruto promedio en el mes de diciembre de 2002 fue de \$2.592 para los gerentes, supervisores y otro personal jerárquico y de \$911 para los cajeros, administrativos,

repositores y otros.

En el mes diciembre de 2002 se relevaron 73 empresas (cadenas de supermercados). De acuerdo con el monto de ventas se pueden distinguir 11 cadenas grandes (son aquellas que facturan más de \$20 millones por mes) y 62 cadenas medianas (son aquellas que facturan hasta \$20 millones por mes).

Al conjunto de empresas les corresponden 1.338 bocas de expendio en todo el país, cubriendo un total de 2.054.997m². Si se compara con diciembre de 2001 se observa una disminución de 6 bocas y una suba de 12.685 m² de la superficie de los salones de ventas.

Con la finalidad de determinar el nivel de cobertura en cada provincia de este relevamiento, se ha calculado para el mes de agosto de 2001, en base a la información de publicaciones especializadas, la representatividad de las empresas que conforman esta encuesta en términos de superficie de los salones de ventas de las empresas informantes sobre el total de la superficie existente en cada jurisdicción.



Nivel de cobertura del relevamiento en términos de superficie de los salones de ventas Agosto de 2001

Jurisdicción	Nivel de cobertura
	%
Total del País	76,2
Ciudad de Buenos Aires	98,0
24 partidos de la provincia de Buenos Aires	90,8
Resto de Buenos Aires	66,1
Córdoba	59,0
Chubut	85,3
Entre Ríos	51,7
Mendoza	92,8
Neuquén	76,0
Santa Fe	56,5
Tucumán	89,3
Otras provincias del Norte	63,9
Otras provincias del Centro y del Oeste	79,2
Otras provincias del Sur	58,1

**CUADROS Y GRÁFICOS DE LA
EVOLUCIÓN MENSUAL DEL SECTOR**

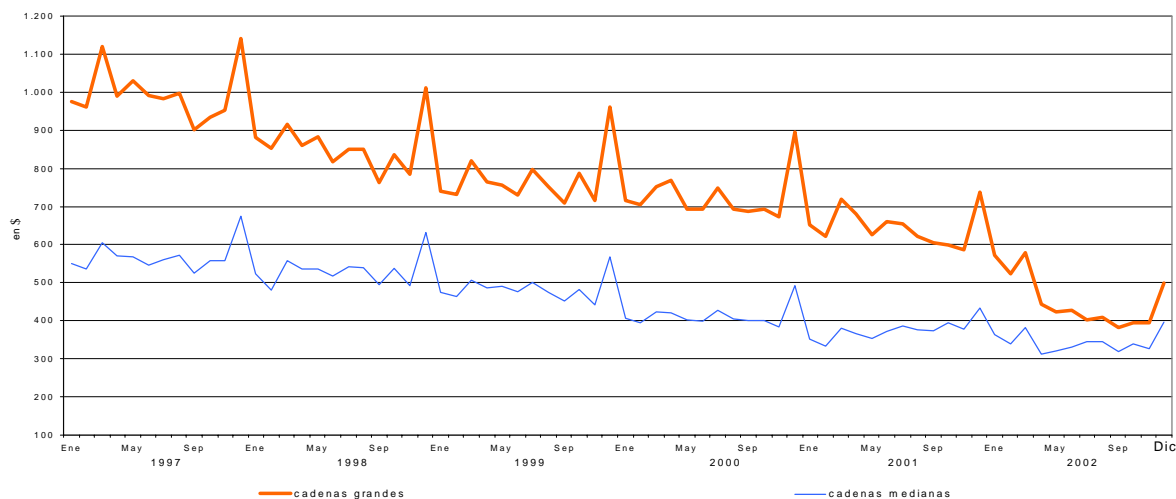
Cuadro 1. Ventas a precios corrientes y ventas por m² a precios corrientes y a precios constantes.
Evolución mensual según tipo de cadena

Período	Ventas a precios corrientes		Ventas por m ²			
	Monto en miles de pesos	Índice base 1997 = 100	a precios corrientes		a precios constantes	
			Monto en pesos	Índice base 1997 = 100	Monto en pesos	Índice base 1997 = 100
Todas las cadenas						
1996	12.609.618	94,3	991	112,0	966	108,9
1997	13.377.441	100,0	885	100,0	884	100,0
1998	14.592.135	109,1	796	90,0	783	88,5
1999	14.389.922	107,6	691	78,1	704	79,7
2000	14.339.548	107,2	627	70,9	655	74,0
2001	13.508.069	101,0	557	62,9	586	66,3
2002	15.091.821	112,8	618	69,9	431	48,7
1996 Enero	948.955	85,1	954	107,9	933	105,6
Febrero	969.488	87,0	963	108,9	949	107,3
Marzo	1.090.549	97,8	1.074	121,4	1.050	118,7
Abril	1.022.169	91,7	994	112,4	969	109,6
Mayo	995.778	89,3	953	107,7	928	104,9
Junio	1.038.968	93,2	993	112,3	969	109,6
Julio	1.035.951	92,9	988	111,7	956	108,2
Agosto	1.064.349	95,5	1.004	113,5	980	110,8
Setiembre	974.725	87,4	912	103,1	879	99,5
Octubre	1.024.588	91,9	933	105,5	901	101,9
Noviembre	1.072.683	96,2	958	108,3	935	105,7
Diciembre	1.371.415	123,0	1.164	131,6	1.145	129,4
1997 Enero	1.012.608	90,8	853	96,4	856	96,8
Febrero	1.000.179	89,7	842	95,2	841	95,1
Marzo	1.172.062	105,1	977	110,5	979	110,7
Abril	1.058.967	95,0	875	98,9	876	99,0
Mayo	1.101.202	98,8	909	102,8	907	102,6
Junio	1.069.056	95,9	877	99,2	873	98,7
Julio	1.090.725	97,8	874	98,8	871	98,5
Agosto	1.133.105	101,6	893	101,0	887	100,3
Setiembre	1.034.426	92,8	810	91,6	804	91,0
Octubre	1.114.832	100,0	842	95,2	840	95,0
Noviembre	1.149.640	103,1	848	95,9	852	96,4
Diciembre	1.440.639	129,2	1.014	114,6	1.024	115,8
1998 Enero	1.127.049	101,1	789	89,2	792	89,6
Febrero	1.094.102	98,1	763	86,3	761	86,1
Marzo	1.230.808	110,4	838	94,7	831	93,9
Abril	1.171.945	105,1	799	90,3	785	88,8
Mayo	1.219.223	109,4	822	92,9	804	90,9
Junio	1.149.118	103,1	767	86,7	748	84,6
Julio	1.218.471	109,3	802	90,7	780	88,2
Agosto	1.238.898	111,1	802	90,7	781	88,3
Setiembre	1.139.667	102,2	718	81,2	702	79,4
Octubre	1.269.560	113,9	786	88,9	769	87,0
Noviembre	1.188.076	106,6	732	82,8	719	81,3
Diciembre	1.545.218	138,6	930	105,1	924	104,4
1999 Enero	1.141.847	102,4	679	76,8	676	76,5
Febrero	1.118.033	100,3	664	75,1	667	75,5
Marzo	1.252.875	112,4	742	83,9	745	84,2
Abril	1.179.893	105,8	696	78,7	698	78,9
Mayo	1.175.157	105,4	686	77,6	693	78,4
Junio	1.143.676	102,6	662	74,8	671	75,8
Julio	1.241.384	111,4	711	80,4	728	82,3
Agosto	1.173.430	105,3	669	75,6	687	77,7
Setiembre	1.113.239	99,9	631	71,3	651	73,6
Octubre	1.237.326	111,0	693	78,3	716	81,0
Noviembre	1.121.848	100,6	626	70,8	653	73,8
Diciembre	1.491.214	133,8	830	93,8	868	98,2
2000 Enero	1.118.659	100,3	618	69,9	645	72,9
Febrero	1.105.564	99,2	609	68,9	635	71,8
Marzo	1.210.109	108,6	653	73,8	677	76,5
Abril	1.229.452	110,3	663	75,0	690	78,0
Mayo	1.124.847	100,9	602	68,1	625	70,7
Junio	1.135.386	101,8	601	67,9	625	70,7
Julio	1.235.796	110,9	646	73,0	674	76,3
Agosto	1.157.266	103,8	601	67,9	625	70,7
Setiembre	1.164.106	104,4	598	67,6	623	70,4
Octubre	1.192.914	107,0	605	68,4	627	70,9
Noviembre	1.141.618	102,4	577	65,2	607	68,6
Diciembre	1.523.831	136,7	756	85,5	803	90,9
2001 Enero	1.114.821	100,0	552	62,4	584	66,0
Febrero	1.060.155	95,1	524	59,2	554	62,6
Marzo	1.233.464	110,6	610	69,0	642	72,6
Abril	1.178.262	105,7	584	66,0	610	69,0
Mayo	1.089.388	97,7	540	61,1	564	63,7
Junio	1.145.241	102,7	566	64,0	596	67,4
Julio	1.144.406	102,7	566	64,0	595	67,3
Agosto	1.094.588	98,2	541	61,2	568	64,2
Setiembre	1.066.211	95,6	528	59,7	553	62,6
Octubre	1.060.937	95,2	526	59,5	555	62,8
Noviembre	1.028.565	92,3	510	57,7	540	61,1
Diciembre	1.292.031	115,9	633	71,6	672	76,0
2002 Enero	1.034.467	92,8	507	57,3	527	59,6
Febrero	1.026.395	92,1	504	57,0	483	54,6
Marzo	1.253.465	112,4	616	69,6	537	60,7
Abril	1.148.987	103,1	562	63,5	416	47,0
Mayo	1.200.123	107,7	587	66,4	401	45,3
Junio	1.279.237	114,8	626	70,8	406	46,0
Julio	1.274.004	114,3	630	71,2	390	44,1
Agosto	1.331.689	119,5	659	74,5	396	44,8
Setiembre	1.262.354	113,2	626	70,8	370	41,8
Octubre	1.297.851	116,4	644	72,8	383	43,3
Noviembre	1.321.145	118,5	647	73,1	380	43,0
Diciembre	1.662.104	149,1	809	91,5	479	54,2

Cuadro 1. (continuación)

Período	Ventas a precios corrientes		Ventas por m ²			
	Monto en miles de pesos	Índice base 1997 = 100	a precios corrientes		a precios constantes	
			Monto en pesos	Índice base 1997 = 100	Monto en pesos	Índice base 1997 = 100
Cadenas grandes						
1996	10.339.372	92,9	1.145	114,7	1.116	111,8
1997	11.130.310	100,0	999	100,0	998	100,0
1998	12.309.872	110,6	873	87,4	859	86,1
1999	12.084.493	108,6	757	75,8	772	77,3
2000	12.302.189	110,5	696	69,7	726	72,7
2001	11.605.418	104,3	615	61,5	647	64,8
2002	12.614.429	113,3	649	65,0	454	45,5
2001 Enero	961.902	103,7	617	61,8	652	65,3
Febrero	915.702	98,7	587	58,8	621	62,2
Marzo	1.069.160	115,3	684	68,5	720	72,1
Abril	1.020.992	110,1	651	65,2	680	68,1
Mayo	938.447	101,2	599	60,0	625	62,6
Junio	985.556	106,3	628	62,9	661	66,2
Julio	982.078	105,9	622	62,3	654	65,5
Agosto	935.228	100,8	593	59,4	622	62,3
Septiembre	909.408	98,0	577	57,8	605	60,6
Octubre	900.728	97,1	568	56,9	600	60,1
Noviembre	873.624	94,2	553	55,4	586	58,7
Diciembre	1.112.593	120,0	695	69,6	738	73,9
2002 Enero	882.193	95,1	550	55,1	572	57,3
Febrero	873.771	94,2	545	54,6	523	52,3
Marzo	1.064.386	114,8	664	66,5	578	57,9
Abril	967.276	104,3	600	60,1	444	44,5
Mayo	997.824	107,6	619	62,0	423	42,3
Junio	1.059.410	114,2	658	65,9	427	42,8
Julio	1.049.913	113,2	649	65,0	402	40,3
Agosto	1.102.137	118,8	681	68,2	409	41,0
Septiembre	1.048.831	113,1	648	64,9	383	38,4
Octubre	1.072.630	115,6	663	66,4	394	39,5
Noviembre	1.099.869	118,6	670	67,1	394	39,4
Diciembre	1.396.189	150,5	844	84,5	500	50,1
Cadenas medianas						
1996	2.270.246	101,0	618	108,7	602	106,0
1997	2.247.131	100,0	569	100,0	568	100,0
1998	2.282.263	101,6	541	95,2	533	93,7
1999	2.305.429	102,6	475	83,6	485	85,3
2000	2.037.359	90,7	395	69,6	413	72,6
2001	1.902.651	84,7	356	62,6	375	65,9
2002	2.477.392	110,2	501	88,2	381	67,1
2001 Enero	152.919	81,7	333	58,6	352	61,9
Febrero	144.453	77,1	315	55,4	333	58,6
Marzo	164.304	87,7	361	63,5	380	66,9
Abril	157.270	84,0	351	61,7	367	64,5
Mayo	150.941	80,6	338	59,5	353	62,1
Junio	159.685	85,3	354	62,3	373	65,6
Julio	162.328	86,7	367	64,6	386	67,9
Agosto	159.360	85,1	359	63,1	377	66,3
Septiembre	156.803	83,7	356	62,6	373	65,7
Octubre	160.209	85,6	374	65,8	395	69,5
Noviembre	154.941	82,7	356	62,6	377	66,3
Diciembre	179.438	95,8	408	71,8	433	76,2
2002 Enero	152.274	81,3	350	61,6	364	64,0
Febrero	152.624	81,5	354	62,3	339	59,7
Marzo	189.079	101,0	439	77,2	382	67,3
Abril	181.711	97,0	422	74,2	312	54,9
Mayo	202.299	108,0	470	82,7	321	56,4
Junio	219.827	117,4	511	89,9	332	58,4
Julio	224.091	119,7	559	98,3	346	60,9
Agosto	229.552	122,6	574	101,0	345	60,7
Septiembre	213.523	114,0	540	95,0	319	56,2
Octubre	225.221	120,3	569	100,1	338	59,5
Noviembre	221.276	118,2	558	98,2	328	57,7
Diciembre	265.915	142,0	668	117,5	396	69,6

Gráfico 1. Ventas por m² a precios constantes según tipo de cadena



Cuadro 2. Ventas a precios corrientes y ventas por m² a precios corrientes .
Variaciones respecto a períodos anteriores, según tipo de cadena

Período	Tipo de cadena	Ventas a precios corrientes		Variación %		
		Monto en miles de pesos	Índice base 1997=100	respecto al mes anterior	respecto a igual mes del año anterior	del acumulado desde enero hasta diciembre del mismo año respecto a igual acumulado del año anterior
Diciembre de 2002	Todas las cadenas	1.662.104	149,1	25,8	28,6	11,7
	Cadenas grandes	1.396.189	150,5	26,9	25,5	8,7
	Cadenas medianas	265.915	142,0	20,2	48,2	30,2

Período	Tipo de cadena	Ventas por m ² a precios corrientes		Variación %		
		Monto en pesos	Índice base 1997=100	respecto al mes anterior	respecto a igual mes del año anterior	del acumulado desde enero hasta diciembre del mismo año respecto a igual acumulado del año anterior
Diciembre de 2002	Todas las cadenas	809	91,5	25,0	27,8	11,0
	Cadenas grandes	844	84,5	26,0	21,4	5,7
	Cadenas medianas	668	117,5	19,7	63,7	40,8

Cuadro 3. Ventas a precios corrientes por jurisdicción, según grupos de artículos
Diciembre de 2002

Grupos de artículos	Buenos Aires							
	Total		Ciudad de Buenos Aires		24 partidos de la provincia de Buenos Aires		Resto de Buenos Aires	
	en miles de pesos	%	en miles de pesos	%	en miles de pesos	%	en miles de pesos	%
Total	1.662.104	100	345.022	100	484.819	100	215.058	100
Alimentos y bebidas	1.204.098	72	260.916	76	354.352	73	159.894	74
Bebidas	263.187	16	55.562	16	89.312	18	34.644	16
Almacén	423.908	26	75.548	22	118.438	24	57.986	27
Panadería	55.868	3	14.741	4	14.919	3	8.315	4
Lacteos	162.925	10	37.835	11	47.579	10	20.147	9
Carnes	186.772	11	42.185	12	51.458	11	24.615	11
Verdulería y frutería	74.109	4	21.167	6	21.207	4	10.926	5
Alimentos preparados y rotisería	37.329	2	13.878	4	11.439	2	3.261	2
Artículos de limpieza y perfumería	235.583	14	46.930	14	66.228	14	29.158	14
Indumentaria, calzado y textiles para el hogar	45.055	3	4.606	1	9.120	2	4.408	2
Electrónicos y artículos para el hogar	44.143	3	11.094	3	16.470	3	4.694	2
Otros	133.225	8	21.476	6	38.649	8	16.904	8

Cuadro 3. (continuación)

Grupos de artículos	Córdoba		Chubut		Entre Ríos	
	en miles de pesos	%	en miles de pesos	%	en miles de pesos	%
Total	128.791	100	35.742	100	24.107	100
Alimentos y bebidas	87.328	68	27.539	77	16.152	67
Bebidas	19.329	15	5.186	15	3.096	13
Almacén	37.779	29	9.738	27	5.155	21
Panadería	2.361	2	1.466	4	1.102	5
Lacteos	12.466	10	4.092	11	2.012	8
Carnes	11.400	9	4.609	13	2.849	12
Verdulería y frutería	2.935	2	1.834	5	1.312	5
Alimentos preparados y rotisería	1.058	1	614	2	626	3
Artículos de limpieza y perfumería	18.009	14	4.937	14	3.038	13
Indumentaria, calzado y textiles para el hogar	7.606	6	460	1	574	2
Electrónicos y artículos para el hogar	3.957	3	143	0	607	3
Otros	11.891	9	2.663	7	3.736	15

Cuadro 3. (continuación)

Grupos de artículos	Mendoza		Neuquén	
	en miles de pesos	%	en miles de pesos	%
Total	103.515	100	40.434	100
Alimentos y bebidas	71.584	69	29.134	72
Bebidas	10.905	11	5.234	13
Almacén	31.091	30	11.984	30
Panadería	2.845	3	1.324	3
Lacteos	8.850	9	3.317	8
Carnes	14.909	14	4.266	11
Verdulería y frutería	2.276	2	2.014	5
Alimentos preparados y rotisería	708	1	995	2
Artículos de limpieza y perfumería	20.018	19	5.405	13
Indumentaria, calzado y textiles para el hogar	3.389	3	1.451	4
Electrónicos y artículos para el hogar	1.581	2	486	1
Otros	6.943	7	3.958	10

Cuadro 3. (continuación)

Grupos de artículos	Santa Fe		Tucumán	
	en miles de pesos	%	en miles de pesos	%
Total	82.062	100	33.164	100
Alimentos y bebidas	58.646	71	19.999	60
Bebidas	12.956	16	4.695	14
Almacén	22.196	27	7.930	24
Panadería	2.855	3	664	2
Lacteos	7.556	9	3.113	9
Carnes	7.604	9	2.843	9
Verdulería y frutería	3.748	5	436	1
Alimentos preparados y rotisería	1.731	2	318	1
Artículos de limpieza y perfumería	10.180	12	5.507	17
Indumentaria, calzado y textiles para el hogar	2.821	3	3.427	10
Electrónicos y artículos para el hogar	2.513	3	818	2
Otros	7.902	10	3.413	10

Cuadro 3. (conclusión)

Grupos de artículos	Otras provincias del norte ¹		Otras provincias del centro y del oeste ²		Otras provincias del sur ³	
	en miles de pesos	%	en miles de pesos	%	en miles de pesos	%
Total	71.431	100	35.119	100	62.840	100
Alimentos y bebidas	45.575	64	24.122	69	48.857	78
Bebidas	9.356	13	3.623	10	9.289	15
Almacén	17.866	25	10.463	30	17.734	28
Panadería	1.793	3	1.005	3	2.478	4
Lacteos	6.073	3	3.219	9	6.666	11
Carnes	7.513	9	4.652	13	7.869	13
Verdulería y frutería	1.368	11	864	2	4.022	6
Alimentos preparados y rotisería	1.606	2	296	1	799	1
Artículos de limpieza y perfumería	10.877	2	6.314	18	8.982	14
Indumentaria, calzado y textiles para el hogar	4.912	15	1.380	4	901	1
Electrónicos y artículos para el hogar	1.287	7	428	1	65	0
Otros	8.780	2	2.875	8	4.035	6

¹Comprende las provincias de Corrientes, Chaco, Formosa, Jujuy, Misiones, Salta y Santiago del Estero.

²Comprende las provincias de Catamarca, La Rioja, San Juan y San Luis.

³Comprende las provincias de La Pampa, Rio Negro, Santa Cruz y Tierra del Fuego.

Cuadro 4. Ventas a precios corrientes por grupos de artículos, según jurisdicción

Período	Grupos de artículos										Otros	
	Total	Bebidas	Almacén	Panadería	Lácteos	Carnes	Verdulería y frutería	Alimentos preparados y rotisería	Artículos de limpieza y perfumería	Indumentaria, calzado y textiles para el hogar		Electrónicos y artículos para el hogar
Total						en miles de pesos						
2002 Julio	1.274.004	132.736	372.460	45.108	134.456	132.448	58.512	24.498	189.568	25.927	38.178	120.113
Agosto	1.331.689	135.944	382.844	46.519	142.761	149.901	63.016	25.960	193.718	23.204	32.590	135.232
Septiembre	1.262.354	128.185	367.758	43.525	134.769	146.203	62.035	24.686	185.956	29.033	25.565	114.639
Octubre	1.297.851	138.675	370.015	44.297	150.373	155.609	63.533	31.148	189.824	31.488	33.349	89.540
Noviembre	1.321.145	151.530	372.379	43.826	147.182	154.268	65.119	31.991	200.175	30.893	32.382	91.400
Diciembre	1.662.104	263.187	423.908	55.868	162.925	186.772	74.109	37.329	235.583	45.055	44.143	133.225
Ciudad de Buenos Aires												
2002 Julio	284.056	32.815	71.282	12.567	28.944	32.252	18.267	8.420	39.604	3.331	7.898	28.676
Agosto	299.926	34.238	74.399	12.946	30.833	34.814	19.204	9.069	41.345	3.144	6.935	32.999
Septiembre	287.432	32.233	70.677	12.432	29.587	35.235	19.785	8.728	39.710	2.681	6.629	29.735
Octubre	288.771	33.217	69.543	12.397	37.399	38.546	19.556	12.164	39.477	3.008	7.959	15.505
Noviembre	294.058	36.266	71.386	12.252	35.452	37.433	20.035	12.529	42.003	3.074	8.499	15.129
Diciembre	345.022	55.562	75.548	14.741	37.835	42.185	21.167	13.878	46.930	4.606	11.094	21.476
24 partidos de la Provincia de Buenos Aires												
2002 Julio	373.745	44.663	109.339	11.725	39.120	36.708	16.371	6.105	53.759	6.753	11.240	37.962
Agosto	395.580	47.212	113.077	12.089	41.268	41.268	17.672	6.589	56.353	6.320	10.076	43.242
Septiembre	372.455	43.804	106.415	11.410	39.224	41.655	17.618	6.135	54.110	5.358	9.575	37.151
Octubre	375.567	46.564	104.991	11.433	43.239	43.100	17.529	9.342	53.776	5.929	11.649	28.015
Noviembre	380.943	51.708	104.738	11.630	42.011	41.047	17.962	9.607	56.757	5.725	11.973	27.785
Diciembre	484.819	89.312	118.438	14.919	47.579	51.458	21.207	11.439	66.228	9.120	16.470	38.649
Resto de Buenos Aires												
2002 Julio	137.838	14.071	42.536	6.266	15.993	14.368	6.499	2.275	19.975	3.086	2.945	9.824
Agosto	144.476	14.136	43.144	6.462	17.062	16.882	7.643	2.442	20.453	2.640	2.990	10.622
Septiembre	137.138	13.293	41.042	6.206	15.935	16.968	7.664	2.245	19.394	2.427	2.650	9.314
Octubre	151.058	16.175	44.806	6.393	17.224	18.241	8.386	2.390	21.815	2.848	3.513	9.267
Noviembre	152.825	17.408	44.321	6.149	17.223	18.779	8.765	2.426	22.620	2.642	2.928	9.564
Diciembre	215.058	34.644	57.986	8.315	20.147	24.615	10.926	3.261	29.158	4.408	4.694	16.904
Córdoba												
2002 Julio	96.886	10.067	29.688	2.094	9.739	9.269	2.913	1.094	15.643	2.692	5.946	7.741
Agosto	100.129	9.570	31.236	2.179	11.475	9.827	2.850	1.100	15.346	2.559	3.865	10.122
Septiembre	93.893	9.512	31.620	1.818	10.789	7.172	2.564	881	15.284	5.215	2.024	7.014
Octubre	97.800	10.748	30.514	1.899	11.147	8.502	2.743	866	15.320	5.823	3.211	7.027
Noviembre	96.808	11.210	30.531	1.772	10.751	9.307	2.712	854	16.026	5.432	2.930	7.283
Diciembre	128.791	19.329	37.779	2.361	12.466	11.400	2.935	1.058	18.009	7.606	3.957	11.891
Chubut												
2002 Julio	27.069	2.449	8.744	1.031	3.444	3.030	1.479	516	3.984	562	90	1.740
Agosto	28.420	2.422	9.098	1.034	3.711	3.505	1.609	478	3.932	478	104	2.009
Septiembre	26.641	2.261	8.427	982	3.501	3.521	1.523	491	3.554	382	79	1.920
Octubre	28.650	2.527	8.798	1.093	3.684	3.754	1.638	513	4.005	476	99	2.063
Noviembre	30.716	2.792	9.625	1.114	4.064	3.908	1.663	513	4.377	428	100	2.132
Diciembre	35.742	5.186	9.738	1.466	4.092	4.609	1.834	614	4.937	460	143	2.663

Cuadro 4. (continuación)

Período	Total	Grupos de artículos										Otros	
		Bebidas	Almacén	Panadería	Lácteos	Carnes	Verdulería y frutería	Alimentos preparados y rotisería	Artículos de limpieza y perfumería	Indumentaria, calzado y textiles para el hogar	Electrónicos y artículos para el hogar		
en miles de pesos													
Entre Ríos													
2002 Julio	15.260	1.335	4.627	681	1.349	1.147	664	445	1.931	421	280	2.380	
Agosto	17.298	1.515	4.644	818	1.370	1.884	889	480	2.206	338	391	2.763	
Septiembre	17.027	1.372	4.669	792	1.318	2.023	893	468	2.106	319	332	2.735	
Octubre	17.952	1.488	4.907	824	1.491	2.258	911	521	2.147	384	406	2.615	
Noviembre	18.360	1.617	4.934	841	1.462	2.343	978	550	2.231	401	402	2.601	
Diciembre	24.107	3.096	5.155	1.102	2.012	2.849	1.312	626	3.038	574	607	3.736	
Mendoza													
2002 Julio	79.311	5.088	27.902	2.232	8.516	10.068	2.024	574	13.708	1.782	2.211	5.206	
Agosto	83.814	4.811	29.356	2.335	9.195	11.728	2.250	627	14.718	1.572	1.571	5.651	
Septiembre	78.849	4.578	27.920	2.222	8.441	11.600	2.095	504	14.173	2.364	938	4.014	
Octubre	82.152	5.087	29.344	2.235	8.594	11.614	2.172	514	14.510	2.627	1.408	4.047	
Noviembre	87.051	6.189	28.798	2.181	9.019	12.637	2.330	584	16.191	2.746	1.320	5.056	
Diciembre	103.515	10.905	31.091	2.845	8.850	14.909	2.276	708	20.018	3.389	1.581	6.943	
Neuquén													
2002 Julio	31.274	2.503	10.507	972	3.209	3.140	1.505	795	4.444	1.178	347	2.674	
Agosto	32.186	2.450	10.422	1.014	3.343	3.751	1.643	821	4.495	980	356	2.911	
Septiembre	29.962	2.235	9.533	936	3.095	3.548	1.561	1.305	4.163	862	326	2.398	
Octubre	31.549	2.463	10.307	996	3.171	3.860	1.698	802	4.371	950	347	2.584	
Noviembre	32.676	2.796	10.565	991	3.309	3.979	1.702	806	4.630	1.001	323	2.574	
Diciembre	40.434	5.234	11.984	1.324	3.317	4.266	2.014	995	5.405	1.451	486	3.958	
Santa Fe													
2002 Julio	65.970	6.640	18.435	2.254	6.393	6.052	3.018	1.407	9.811	2.022	2.541	7.397	
Agosto	64.728	6.793	18.514	2.325	6.158	6.354	3.117	1.478	8.294	1.709	1.932	8.054	
Septiembre	61.899	6.517	18.362	2.137	6.220	6.258	3.009	1.325	8.126	2.243	1.533	6.169	
Octubre	63.354	6.865	18.518	2.191	7.335	6.905	3.129	1.522	8.130	2.095	2.063	4.601	
Noviembre	63.700	7.386	18.750	2.154	6.591	6.050	3.217	1.573	8.375	2.101	1.970	5.533	
Diciembre	82.062	12.956	22.196	2.855	7.556	7.604	3.748	1.731	10.180	2.821	2.513	7.902	
Tucumán													
2002 Julio	26.040	2.194	6.757	675	2.948	2.127	432	428	4.898	1.041	1.422	3.118	
Agosto	26.305	2.015	6.534	702	2.944	2.604	566	428	4.726	834	1.463	3.489	
Septiembre	24.694	2.126	7.031	513	2.657	2.060	331	256	4.813	2.127	441	2.339	
Octubre	25.530	2.378	6.625	538	2.906	2.124	377	284	4.946	2.299	857	2.226	
Noviembre	24.782	2.278	6.472	500	2.689	2.065	368	269	4.937	2.324	578	2.302	
Diciembre	33.164	4.695	7.930	664	3.113	2.843	436	318	5.507	3.427	818	3.413	

Cuadro 4. (conclusión)

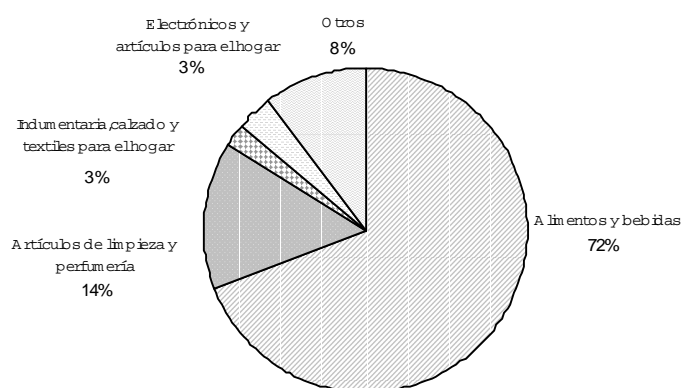
Periodo	Total	Grupos de artículos										
		Bebidas	Almacén	Panadería	Lácteos	Carnes	Verdulería y frutería	Alimentos preparados y rotisería	Artículos de limpieza y perfumería	Indumentaria, calzado y textiles para el hogar	Electrónicos y artículos para el hogar	Otros
Otras provincias del Norte¹												
2002 Julio	56.140	4.167	16.234	2.029	5.644	5.770	1.289	1.540	8.808	1.466	1.795	7.398
Agosto	57.523	4.224	15.764	2.031	5.565	6.932	1.430	1.541	8.924	1.356	2.299	7.457
Septiembre	55.921	4.223	17.246	1.683	5.137	6.124	1.094	1.356	8.886	2.918	731	6.523
Octubre	56.134	4.529	16.221	1.715	5.114	6.375	1.099	1.365	8.967	3.224	1.297	6.228
Noviembre	54.417	4.523	15.726	1.587	4.967	6.015	1.093	1.338	8.797	3.252	946	6.173
Diciembre	71.431	9.356	17.866	1.793	6.073	7.513	1.368	1.606	10.877	4.912	1.287	8.780
Otras provincias del Centro y del Oeste²												
2002 Julio	31.316	1.916	10.351	885	3.205	3.156	807	297	5.626	603	1.393	3.077
Agosto	29.832	1.787	10.005	881	3.100	4.003	823	241	5.346	410	545	2.691
Septiembre	28.987	1.713	9.873	803	2.989	3.922	825	229	5.040	944	255	2.394
Octubre	28.858	1.875	9.472	830	2.911	3.882	843	231	5.069	993	477	2.275
Noviembre	28.245	1.963	9.311	749	2.785	3.645	744	302	5.235	1.003	352	2.156
Diciembre	35.119	3.623	10.463	1.005	3.219	4.652	864	296	6.314	1.380	428	2.875
Otras provincias del Sur³												
2002 Julio	49.099	4.828	16.058	1.697	5.952	5.361	3.244	602	7.377	990	70	2.920
Agosto	51.472	4.771	16.651	1.703	6.323	6.349	3.320	626	7.580	864	63	3.222
Septiembre	47.456	4.318	14.943	1.591	5.876	6.117	3.073	763	6.597	1.193	52	2.933
Octubre	50.476	4.759	15.969	1.753	6.158	6.448	3.452	664	7.291	832	63	3.087
Noviembre	54.564	5.394	17.222	1.906	6.859	7.060	3.550	640	7.996	764	61	3.112
Diciembre	62.840	9.289	17.734	2.478	6.666	7.869	4.022	799	8.982	901	65	4.035

¹Comprende las provincias de Corrientes, Chaco, Formosa, Jujuy, Misiones, Salta y Santiago del Estero

²Comprende las provincias de Catamarca, La Rioja, San Juan y San Luis

³Comprende las provincias de La Pampa, Río Negro, Santa Cruz y Tierra del Fuego

Gráfico 2. Composición porcentual de las ventas a precios corrientes, por grupos de artículos.
Todas las cadenas. Diciembre de 2002



Cuadro 5. Ventas, ventas por boca, ventas por metro cuadrado y ventas por operación a precios corrientes, según jurisdicción

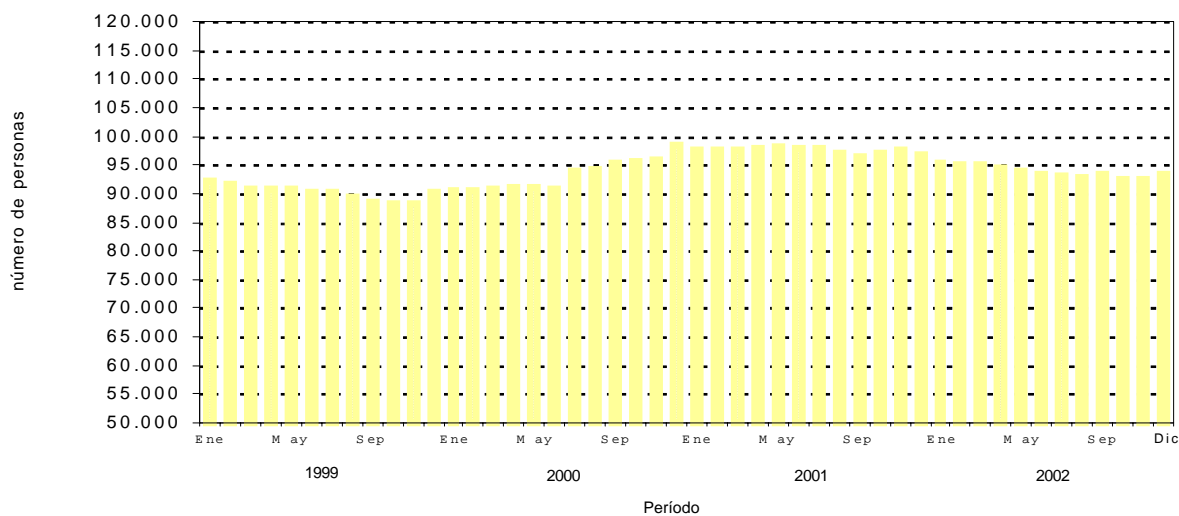
Período	Ventas totales en miles de pesos	Número de bocas	Ventas por boca en miles de pesos	Superficie del área de ventas en m ²	Ventas por m ² en pesos	Número de operaciones	Ventas por operación en pesos
Total							
2002 Julio	1.274.004	1.327	960	2.021.382	630	58.889.360	21,6
Agosto	1.331.689	1.325	1.005	2.020.602	659	60.310.016	22,1
Septiembre	1.262.354	1.316	959	2.016.213	626	58.270.978	21,7
Octubre	1.297.851	1.317	985	2.016.513	644	62.692.125	20,7
Noviembre	1.321.145	1.326	996	2.040.573	647	61.486.612	21,5
Diciembre	1.662.104	1.338	1.242	2.054.997	809	67.868.034	24,5
Ciudad de Buenos Aires							
2002 Julio	284.056	285	997	334.868	848	12.208.403	23,3
Agosto	299.926	284	1.056	334.568	896	12.416.092	24,2
Septiembre	287.432	282	1.019	334.006	861	11.925.979	24,1
Octubre	288.771	283	1.020	334.306	864	12.227.658	23,6
Noviembre	294.058	286	1.028	336.582	874	12.066.274	24,4
Diciembre	345.022	289	1.194	337.300	1.023	13.214.301	26,1
24 partidos de la provincia de Buenos Aires							
2002 Julio	373.745	387	966	605.468	617	12.484.451	29,9
Agosto	395.580	386	1.025	604.988	654	13.365.225	29,6
Septiembre	372.455	378	985	600.452	620	12.531.223	29,7
Octubre	375.567	378	994	600.452	625	15.976.543	23,5
Noviembre	380.943	378	1.008	600.452	634	15.180.295	25,1
Diciembre	484.819	376	1.289	599.752	808	17.242.521	28,1
Resto de Buenos Aires							
2002 Julio	137.838	201	686	316.743	435	8.012.029	17,2
Agosto	144.476	201	719	316.743	456	8.074.047	17,9
Septiembre	137.138	201	682	316.743	433	7.970.885	17,2
Octubre	151.058	201	752	316.743	477	8.377.358	18,0
Noviembre	152.825	201	760	316.743	482	8.348.034	18,3
Diciembre	215.058	203	1.059	318.543	675	8.987.735	23,9
Córdoba							
2002 Julio	96.886	87	1.114	148.253	654	4.801.056	20,2
Agosto	100.129	87	1.151	148.253	675	4.781.764	20,9
Septiembre	93.893	87	1.079	148.253	633	4.779.267	19,6
Octubre	97.800	87	1.124	148.253	660	4.732.469	20,7
Noviembre	98.808	87	1.136	148.253	666	4.698.414	21,0
Diciembre	128.791	87	1.480	148.253	869	5.073.839	25,4
Chubut							
2002 Julio	27.069	26	1.041	29.423	920	1.464.161	18,5
Agosto	28.420	26	1.093	29.423	966	1.469.624	19,3
Septiembre	26.641	26	1.025	29.423	905	1.396.694	19,1
Octubre	28.650	26	1.102	29.423	974	1.437.899	19,9
Noviembre	30.716	26	1.181	29.423	1.044	1.371.343	22,4
Diciembre	35.742	26	1.375	29.423	1.215	1.528.854	23,4

Cuadro 5. (conclusión)

Período	Ventas totales en miles de pesos	Número de bocas	Ventas por boca en miles de pesos	Superficie del área de ventas en m ²	Ventas por m ² en pesos	Número de operaciones	Ventas por operación en pesos
Entre Ríos							
2002 Julio	15.260	21	727	40.017	381	798.606	19,1
Agosto	17.298	21	824	40.017	432	966.835	17,9
Septiembre	17.027	21	811	40.017	425	950.872	17,9
Octubre	17.952	21	855	40.017	449	972.411	18,5
Noviembre	18.360	21	874	40.017	459	945.612	19,4
Diciembre	24.107	21	1.148	40.017	602	1.102.883	21,9
Mendoza							
2002 Julio	79.311	82	967	123.070	644	5.482.586	14,5
Agosto	83.814	82	1.022	123.070	681	5.561.532	15,1
Septiembre	78.849	82	962	123.070	641	5.246.672	15,0
Octubre	82.152	82	1.002	123.070	668	5.422.471	15,2
Noviembre	87.051	88	989	144.854	601	5.708.061	15,3
Diciembre	103.515	96	1.078	156.910	660	6.364.396	16,3
Neuquén							
2002 Julio	31.274	38	823	60.763	515	1.445.990	21,6
Agosto	32.186	38	847	60.763	530	1.325.770	24,3
Septiembre	29.962	38	788	60.763	493	1.361.504	22,0
Octubre	31.549	38	830	60.763	519	1.394.009	22,6
Noviembre	32.676	38	860	60.763	538	1.358.617	24,1
Diciembre	40.434	38	1.064	60.763	665	1.545.001	26,2
Santa Fe							
2002 Julio	65.970	53	1.245	126.047	523	3.316.207	19,9
Agosto	64.728	53	1.221	126.047	514	3.505.407	18,5
Septiembre	61.899	53	1.168	126.047	491	3.215.454	19,3
Octubre	63.354	53	1.195	126.047	503	3.261.726	19,4
Noviembre	63.700	53	1.202	126.047	505	3.204.069	19,9
Diciembre	82.062	53	1.548	126.047	651	3.607.065	22,8
Tucumán							
2002 Julio	26.040	10	2.604	29.197	892	1.208.630	21,5
Agosto	26.305	10	2.631	29.197	901	1.176.561	22,4
Septiembre	24.694	10	2.469	29.197	846	1.197.037	20,6
Octubre	25.530	10	2.553	29.197	874	1.197.672	21,3
Noviembre	24.782	10	2.478	29.197	849	1.124.812	22,0
Diciembre	33.164	10	3.316	29.197	1.136	1.194.018	27,8
Otras provincias del Norte¹							
2002 Julio	56.140	44	1.276	110.123	510	3.420.412	16,4
Agosto	57.523	44	1.307	110.123	522	3.456.395	16,6
Septiembre	55.921	45	1.243	110.832	505	3.407.728	16,4
Octubre	56.134	45	1.247	110.832	506	3.317.303	16,9
Noviembre	54.417	45	1.209	110.832	491	3.183.345	17,1
Diciembre	71.431	45	1.587	110.832	644	3.423.683	20,9
Otras provincias del Centro y del Oeste²							
2002 Julio	31.316	33	949	42.967	729	1.577.376	19,9
Agosto	29.832	33	904	42.967	694	1.494.570	20,0
Septiembre	28.987	33	878	42.967	675	1.622.260	17,9
Octubre	28.858	33	874	42.967	672	1.661.415	17,4
Noviembre	28.245	33	856	42.967	657	1.538.853	18,4
Diciembre	35.119	33	1.064	42.967	817	1.611.129	21,8
Otras provincias del Sur³							
2002 Julio	49.099	60	818	54.443	902	2.669.453	18,4
Agosto	51.472	60	858	54.443	945	2.716.194	19,0
Septiembre	47.456	60	791	54.443	872	2.665.403	17,8
Octubre	50.476	60	841	54.443	927	2.713.191	18,6
Noviembre	54.564	60	909	54.443	1.002	2.758.883	19,8
Diciembre	62.840	61	1.030	54.993	1.143	2.972.609	21,1

¹Comprende las provincias de Corrientes, Chaco, Formosa, Jujuy, Misiones, Salta y Santiago del Estero²Comprende las provincias de Catamarca, La Rioja, San Juan y San Luis³Comprende las provincias de La Pampa, Rio Negro, Santa Cruz y Tierra del Fuego

Gráfico 3. Evolución mensual del personal ocupado. Todas las cadenas



Cuadro 6. Personal ocupado asalariado, por categoría. Todas las cadenas

Período	Total	Categorías	
		Gerentes, supervisores y otro personal jerárquico	Cajeros, administrativos, reposidores y otros
Número de personas			
Todas las cadenas			
2002 Julio	93.155	10.285	82.870
Agosto	92.669	10.209	82.460
Septiembre	93.366	10.219	83.147
Octubre	92.433	10.232	82.201
Noviembre	92.639	10.232	82.407
Diciembre	93.482	10.353	83.129

Cuadro 7. Sueldos y salarios brutos y contribuciones patronales, por categoría. Todas las cadenas

Período	Total		Categorías			
	Sueldos y salarios brutos	Contribuciones patronales	Gerentes, supervisores y otro personal jerárquico		Cajeros, administrativos, reposidores y otros	
			Sueldos y salarios brutos	Contribuciones patronales	Sueldos y salarios brutos	Contribuciones patronales
en miles de pesos						
Todas las cadenas						
2002 Julio	67.461	15.280	16.754	3.688	50.707	11.592
Agosto	69.059	15.672	17.112	3.857	51.947	11.815
Septiembre	70.539	15.699	17.482	3.885	53.057	11.814
Octubre	70.122	15.662	17.489	3.865	52.633	11.797
Noviembre	67.852	15.192	17.401	3.852	50.451	11.340
Diciembre ¹	102.599	21.313	26.834	5.173	75.765	16.140

¹ Se incluye aguinaldo

Cuadro 8. Sueldos y salarios brutos promedio, por categoría. Todas las cadenas

Período	Total	Categorías	
		Gerentes, supervisores y otro personal jerárquico	Cajeros, administrativos, reposidores y otros
en pesos			
Todas las cadenas			
2002 Julio	724	1.629	612
Agosto	745	1.676	630
Septiembre	756	1.711	638
Octubre	759	1.709	640
Noviembre	732	1.701	612
Diciembre ¹	1.098	2.592	911

¹ Se incluye aguinaldo

Cuadro 9. Cantidad de cadenas relevadas, por tipo de cadena

	Período	Cantidad de cadenas		
		Total	Grandes	Medianas
1996	Enero	89	15	74
	Febrero	89	15	74
	Marzo	89	15	74
	Abril	89	15	74
	Mayo	89	15	74
	Junio	90	15	75
	Julio	92	15	77
	Agosto	92	15	77
	Septiembre	92	15	77
	Octubre	91	15	76
	Noviembre	90	15	75
	Diciembre	90	15	75
1997	Enero	89	15	74
	Febrero	89	15	74
	Marzo	86	15	71
	Abril	86	15	71
	Mayo	84	15	69
	Junio	84	15	69
	Julio	84	15	69
	Agosto	83	15	68
	Septiembre	83	15	68
	Octubre	82	15	67
	Noviembre	82	15	67
	Diciembre	82	15	67
1998	Enero	82	15	67
	Febrero	82	15	67
	Marzo	82	15	67
	Abril	82	15	67
	Mayo	81	15	66
	Junio	77	15	62
	Julio	78	13	65
	Agosto	76	13	63
	Septiembre	78	13	65
	Octubre	79	13	66
	Noviembre	79	13	66
	Diciembre	79	13	66
1999	Enero	80	13	67
	Febrero	81	13	68
	Marzo	81	13	68
	Abril	81	13	68
	Mayo	81	13	68
	Junio	81	13	68
	Julio	81	13	68
	Agosto	79	13	66
	Septiembre	77	13	64
	Octubre	77	13	64
	Noviembre	77	13	64
	Diciembre	77	13	64
2000	Enero	77	12	65
	Febrero	77	12	65
	Marzo	77	12	65
	Abril	77	12	65
	Mayo	77	12	65
	Junio	77	12	65
	Julio	77	11	66
	Agosto	77	11	66
	Septiembre	77	11	66
	Octubre	76	11	65
	Noviembre	76	11	65
	Diciembre	77	11	66
2001	Enero	77	11	66
	Febrero	77	11	66
	Marzo	77	11	66
	Abril	77	11	66
	Mayo	77	11	66
	Junio	77	11	66
	Julio	77	11	66
	Agosto	78	11	67
	Septiembre	78	11	67
	Octubre	78	11	67
	Noviembre	78	11	67
	Diciembre	78	11	67
2002	Enero	78	11	67
	Febrero	78	11	67
	Marzo	78	11	67
	Abril	78	11	67
	Mayo	78	11	67
	Junio	78	11	67
	Julio	76	11	65
	Agosto	75	11	64
	Setiembre	74	11	63
	Octubre	74	11	63
	Noviembre	74	11	63
	Diciembre	73	11	62

Cuadro 10. Evolución de los índices de ventas a precios constantes sin desestacionalizar. Índice base 1997=100

Período	1997	1998	1999	2000	2001	2002
	100,0	107,3	109,7	111,9	106,3	78,6
Enero	91,2	101,5	102,0	104,8	105,8	96,4
Febrero	89,7	97,9	100,8	103,4	100,5	88,3
Marzo	105,3	109,4	112,8	112,4	116,4	98,0
Abril	95,1	103,3	106,1	114,8	110,4	76,2
Mayo	98,6	106,9	106,5	104,7	102,0	73,5
Junio	95,4	100,6	104,0	106,0	108,2	74,5
Julio	97,5	106,3	113,9	115,7	107,9	70,8
Agosto	100,9	108,2	108,1	108,1	103,0	71,8
Septiembre	92,2	99,9	103,0	108,8	100,3	66,9
Octubre	99,8	111,4	114,7	110,9	100,5	69,2
Noviembre	103,7	104,7	104,9	107,7	97,8	69,6
Diciembre	130,5	137,6	139,9	145,2	123,0	88,3

Cuadro 11. Variación interanual de los índices de ventas a precios constantes sin desestacionalizar. Índice base 1997=100

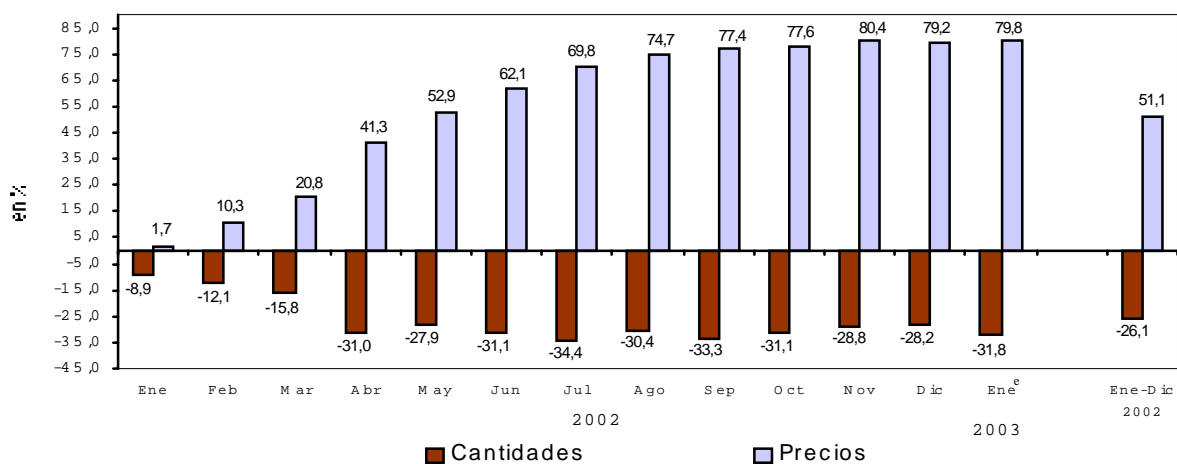
Período	1998	1999	2000	2001	2002
	7,3	2,2	2,0	-5,0	-26,1
Enero	11,3	0,5	2,7	1,0	-8,9
Febrero	9,1	3,0	2,6	-2,8	-12,1
Marzo	3,9	3,1	-0,4	3,6	-15,8
Abril	8,6	2,7	8,2	-3,8	-31,0
Mayo	8,4	-0,4	-1,7	-2,6	-27,9
Junio	5,5	3,4	1,9	2,1	-31,1
Julio	9,0	7,1	1,6	-6,7	-34,4
Agosto	7,2	-0,1	0,0	-4,7	-30,4
Septiembre	8,4	3,1	5,6	-7,8	-33,3
Octubre	11,6	3,0	-3,3	-9,4	-31,1
Noviembre	1,0	0,2	2,7	-9,2	-28,8
Diciembre	5,4	1,7	3,8	-15,3	-28,2

Cuadro 12. Evolución de los índices de precios implícitos de la Encuesta de Supermercados. Índice base 1997=100

Período	1997	1998	1999	2000	2001	2002
	100,0	101,6	98,1	95,9	95,0	143,5
Enero	99,6	99,6	100,4	95,8	94,6	96,2
Febrero	100,1	100,2	99,5	95,9	94,6	104,3
Marzo	99,8	100,9	99,6	96,5	95,0	114,8
Abril	99,9	101,8	99,7	96,1	95,7	135,2
Mayo	100,2	102,3	99,0	96,3	95,8	146,5
Junio	100,5	102,5	98,7	96,1	95,0	154,0
Julio	100,3	102,8	97,7	95,8	95,1	161,5
Agosto	100,7	102,7	97,4	96,1	95,3	166,5
Septiembre	100,7	102,3	97,0	96,0	95,4	169,2
Octubre	100,2	102,2	96,8	96,5	94,7	168,2
Noviembre	99,5	101,8	95,9	95,1	94,4	170,2
Diciembre	99,0	100,7	95,6	94,1	94,2	168,9

Cuadro 13. Variación interanual de los índices de precios implícitos de la Encuesta de Supermercados. Índice base 1997=100

Período	1998	1999	2000	2001	2002
	1,6	-3,4	-2,2	-0,9	51,1
Enero	0,0	0,8	-4,6	-1,2	1,7
Febrero	0,1	-0,7	-3,6	-1,4	10,3
Marzo	1,1	-1,3	-3,1	-1,6	20,8
Abril	1,9	-2,1	-3,6	-0,4	41,3
Mayo	2,1	-3,2	-2,7	-0,5	52,9
Junio	2,0	-3,7	-2,6	-1,1	62,1
Julio	2,5	-5,0	-1,9	-0,7	69,8
Agosto	2,0	-5,2	-1,3	-0,8	74,7
Septiembre	1,6	-5,2	-1,0	-0,6	77,4
Octubre	2,0	-5,3	-0,3	-1,9	77,6
Noviembre	2,3	-5,8	-0,8	-0,7	80,4
Diciembre	1,7	-5,0	-1,6	0,1	79,2

Gráfico 4. Precios y cantidades, variación porcentual respecto a igual período del año anterior

Cuadro 14. Ventas de Supermercados. Series a precios corrientes, a precios constantes, desestacionalizada a precios constantes, tendencia y sus variaciones. Índices base 1997=100

Período	Precios Corrientes			Precios Constantes			Desestacionalizada a Precios Constantes			Tendencia Ciclo	
	Serie	Variaciones porcentuales		Serie	Variaciones porcentuales		Serie	Variaciones porcentuales		Serie	Variaciones porcentuales mensual
		mensual	interanual		mensual	interanual		mensual	interanual		
1996 Ene	85,1	-	-	84,9	-	-	90,9	-	-	91,4	-
Feb	87,0	2,2	2,8	87,3	2,8	2,8	92,0	1,2	1,2	91,7	0,3
Mar	97,8	12,5	11,7	97,5	11,7	11,7	92,0	0,0	0,0	92,1	0,4
Abr	91,7	-6,3	-6,6	91,1	-6,6	-6,6	93,4	1,5	1,5	92,6	0,5
May	89,3	-2,6	-2,6	88,7	-2,6	-2,6	93,3	-0,1	-0,1	93,1	0,5
Jun	93,2	4,3	4,5	92,7	4,5	4,5	94,4	1,2	1,2	93,5	0,4
Jul	92,9	-0,3	-1,1	91,7	-1,1	-1,1	93,9	-0,5	-0,5	94,0	0,5
Ago	95,5	2,7	3,5	94,9	3,5	3,5	95,1	1,3	1,3	94,5	0,5
Sep	87,4	-8,4	-9,5	85,9	-9,5	-9,5	93,6	-1,6	-1,6	94,9	0,4
Oct	91,9	5,1	5,4	90,5	5,4	5,4	92,3	-1,4	-1,4	95,4	0,5
Nov	96,2	4,7	5,7	95,7	5,7	5,7	96,2	4,2	4,2	95,9	0,5
Dic	123,0	27,8	28,8	123,3	28,8	28,8	97,1	0,9	0,9	96,4	0,5
1997 Ene	90,8	-26,2	6,7	91,2	-26,0	7,4	96,9	-0,2	-0,2	97,0	0,6
Feb	89,7	-1,2	3,2	89,7	-1,6	2,7	97,1	0,2	0,2	97,6	0,6
Mar	105,1	17,2	7,5	105,3	17,4	8,0	95,9	-1,2	-1,2	98,2	0,6
Abr	95,0	-9,6	3,6	95,1	-9,7	4,4	101,0	5,3	8,1	98,7	0,5
May	98,8	4,0	10,6	98,6	3,7	11,2	100,3	-0,7	7,5	99,2	0,5
Jun	95,9	-2,9	2,9	95,4	-3,2	2,9	100,4	0,1	6,4	99,7	0,5
Jul	97,8	2,0	5,3	97,5	2,2	6,3	99,4	-1,0	5,9	100,2	0,5
Ago	101,6	3,9	6,5	100,9	3,5	6,3	100,1	0,7	5,3	100,7	0,5
Sep	92,8	-8,7	6,1	92,2	-8,6	7,3	100,7	0,6	7,6	101,3	0,6
Oct	100,0	7,8	8,8	99,8	8,2	10,3	101,1	0,4	9,5	102,0	0,7
Nov	103,1	3,1	7,2	103,7	3,9	8,4	103,7	2,6	7,8	102,8	0,8
Dic	129,2	25,3	5,0	130,5	25,8	5,8	103,3	-0,4	6,4	103,6	0,8
1998 Ene	101,1	-21,8	11,3	101,5	-22,2	11,3	104,0	0,7	7,3	104,4	0,8
Feb	98,1	-2,9	9,4	97,9	-3,5	9,1	106,1	2,0	9,3	105,3	0,9
Mar	110,4	12,5	5,0	109,4	11,7	3,9	106,8	0,7	11,4	106,0	0,7
Abr	105,1	-4,8	10,7	103,3	-5,6	8,6	105,4	-1,3	4,4	106,6	0,6
May	109,4	4,0	10,7	106,9	3,5	8,4	108,2	2,7	7,9	107,2	0,6
Jun	103,1	-5,7	7,5	100,6	-5,9	5,5	106,6	-1,5	6,2	107,6	0,4
Jul	109,3	6,0	11,7	106,3	5,7	9,0	107,8	1,1	8,5	108,0	0,4
Ago	111,1	1,7	9,3	108,2	1,8	7,2	108,0	0,2	7,9	108,3	0,3
Sep	102,2	-8,0	10,2	99,9	-7,7	8,4	108,6	0,6	7,8	108,6	0,3
Oct	113,9	11,4	13,9	111,4	11,5	11,6	109,2	0,6	8,0	108,8	0,2
Nov	106,6	-6,4	3,3	104,7	-6,0	1,0	108,3	-0,8	4,4	109,0	0,2
Dic	138,6	30,1	7,3	137,6	31,4	5,4	108,8	0,5	5,3	109,1	0,1
1999 Ene	102,4	-26,1	1,3	102,0	-25,9	0,5	103,1	-5,2	-0,9	109,2	0,1
Feb	100,3	-2,1	2,2	100,8	-1,2	3,0	109,2	5,9	2,9	109,3	0,1
Mar	112,4	12,1	1,8	112,8	11,9	3,1	108,9	-0,3	2,0	109,5	0,2
Abr	105,8	-5,8	0,7	106,1	-5,9	2,7	109,3	0,4	3,7	109,7	0,2
May	105,4	-0,4	-3,6	106,5	0,4	-0,4	108,9	-0,4	0,6	110,0	0,3
Jun	102,6	-2,7	-0,5	104,0	-2,3	3,4	110,2	1,2	3,4	110,3	0,3
Jul	111,4	8,5	1,9	113,9	9,5	7,1	111,7	1,4	3,6	110,6	0,3
Ago	105,3	-5,5	-5,3	108,1	-5,1	-0,1	111,7	0,0	3,4	110,8	0,2

Cuadro 14. Continuación

Periodo	Precios Corrientes			Precios Constantes			Desestacionalizada a Precios Constantes			Tendencia Ciclo	
	Serie	Variaciones porcentuales		Serie	Variaciones porcentuales		Serie	Variaciones porcentuales		Serie	Variaciones porcentuales mensual
		mensual	interanual		mensual	interanual		mensual	interanual		
2000	Sep	99,9	-5,1	-2,3	103,0	-4,7	3,1	111,9	0,2	110,8	0,0
	Oct	111,0	11,1	-2,5	114,7	11,4	3,0	111,8	-0,1	110,8	0,0
	Nov	100,6	-9,3	-5,6	104,9	-8,5	0,2	109,4	-2,1	110,6	-0,2
	Dic	133,8	32,9	-3,5	139,9	33,4	1,7	110,7	1,2	110,5	-0,1
	2000 Ene	100,3	-25,0	-2,0	104,8	-25,1	2,7	106,5	-3,8	110,5	0,0
	Feb	99,2	-1,2	-1,1	103,4	-1,3	2,6	109,5	2,8	110,7	0,2
	Mar	108,6	9,5	-3,4	112,4	8,7	-0,4	110,7	1,1	111,1	0,4
	Abr	110,3	1,6	4,2	114,8	2,1	8,2	112,9	2,0	111,5	0,4
	May	100,9	-8,5	-4,3	104,7	-8,8	-1,7	113,2	0,3	112,0	0,4
	Jun	101,8	0,9	-0,7	106,0	1,2	1,9	113,2	0,0	112,4	0,4
	Jul	110,9	8,8	-0,5	115,7	9,2	1,6	114,3	1,0	112,6	0,2
	Ago	103,8	-6,4	-1,4	108,1	-6,6	0,0	113,4	-0,8	112,6	0,0
	Sep	104,4	0,6	4,6	108,8	0,6	5,6	114,0	0,5	112,4	-0,2
	Oct	107,0	2,5	-3,6	110,9	1,9	-3,3	112,5	-1,3	112,1	-0,3
	Nov	102,4	-4,3	1,8	107,7	-2,9	2,7	112,3	-0,2	111,8	-0,3
	Dic	136,7	33,5	2,2	145,2	34,8	3,8	110,0	-2,0	111,4	-0,4
2001	2001 Ene	100,0	-26,8	-0,3	105,8	-27,1	1,0	110,5	0,5	111,2	-0,2
	Feb	95,1	-4,9	-4,1	100,5	-5,0	-2,8	108,8	-1,5	111,0	-0,2
	Mar	110,6	16,3	1,9	116,4	15,8	3,6	110,0	1,1	110,9	-0,1
	Abr	105,7	-4,5	-4,2	110,4	-5,2	-3,8	111,5	1,4	110,7	-0,2
	May	97,7	-7,5	-3,2	102,0	-7,6	-2,6	109,9	-1,4	110,3	-0,4
	Jun	102,7	5,1	0,9	108,2	6,1	2,1	110,8	0,8	109,7	-0,5
	Jul	102,7	-0,1	-7,4	107,9	-0,3	-6,7	109,3	-1,4	108,7	-0,9
	Ago	98,2	-4,4	-5,4	103,0	-4,5	-4,7	106,8	-2,3	107,2	-1,4
	Sep	95,6	-2,6	-8,4	100,3	-2,6	-7,8	103,5	-3,1	105,4	-1,7
	Oct	95,2	-0,5	-11,1	100,5	0,2	-9,4	101,7	-1,7	103,2	-2,1
	Nov	92,3	-3,1	-9,9	97,8	-2,7	-9,2	100,3	-1,4	100,6	-2,5
	Dic	115,9	25,6	-15,2	123,0	25,8	-15,3	92,8	-7,5	97,8	-2,8
2002	2002 Ene	92,8	-19,9	-7,2	96,4	-21,6	-8,9	99,4	7,1	94,6	-3,3
	Feb	92,1	-0,8	-3,2	88,3	-8,4	-12,1	95,0	-4,4	91,2	-3,6
	Mar	112,4	22,1	1,6	98,0	11,0	-15,8	88,2	-7,2	87,6	-3,9
	Abr	103,1	-8,3	-2,5	76,2	-22,2	-31,0	80,6	-8,6	84,1	-4,0
	May	107,7	4,5	10,2	73,5	-3,5	-27,9	79,3	-1,6	80,7	-4,0
	Jun	114,8	6,6	11,7	74,5	1,4	-31,1	76,3	-3,8	77,7	-3,7
	Jul	114,3	-0,4	11,3	70,8	-5,0	-34,4	72,7	-4,7	75,1	-3,3
	Ago	119,5	4,5	21,7	71,8	1,4	-30,3	72,3	-0,6	73,1	-2,7
	Sep	113,2	-5,2	18,4	66,9	-6,8	-33,3	71,7	-0,8	71,5	-2,2
	Oct	116,4	2,8	22,3	69,2	3,4	-31,1	70,2	-2,1	70,2	-1,8
	Nov	118,5	1,8	28,4	69,6	0,6	-28,8	69,0	-1,7	69,1	-1,6
	Dic	149,1	25,8	28,6	88,3	26,9	-28,2	68,9	-0,1	68,1	-1,4

SINTESIS METODOLOGICA

Características del ajuste estacional:

A partir del mes de julio se comienza la publicación de la serie desestacionalizada correspondiente al Índice de ventas de supermercados a precios constantes. El ajuste se realiza utilizando el programa X11-Arima versión 2000 y las opciones de desestacionalización que resultaron mas apropiadas son las que aparecen a continuación. Las mismas se mantienen fijas a partir del mes de junio de 2002 por el lapso de un año.

- Extensión con un año de pronóstico mediante el modelo Arima $\log(011)(011)_{12}$.
- Ajuste por variación por días de actividad.
- Ajuste por efecto pascuas.

Estimación de la Tendencia Ciclo:

La tendencia ciclo se estima utilizando la metodología recomendada por la Dra. Estela Dagum. Esta consiste esencialmente en un suavizado especial de la serie desestacionalizada obtenida mediante un post procesamiento utilizando opciones específicas. Dichas opciones son:

- Extensión de la serie desestacionalizada modificada por valores extremos con el modelo Arima $\log(011)(001)_{12}$.
- Henderson de 13 términos para estimar la tendencia usando límites más estrictos para la identificación y reemplazo de los valores extremos.

Para mayor información acerca del ajuste estacional y estimación de la Tendencia para este índice se puede consultar la Síntesis Metodológica que acompaña este informe de prensa y que estará disponible en la Dirección de Difusión del INDEC.