



Encuesta de Supermercados

SÍNTESIS DE LOS RESULTADOS

• Enero de 2005: Resultados anticipados

El anticipo de resultados del mes de enero de 2005 indica que en ese mes las ventas desestacionalizadas a precios constantes aumentaron 0,4% con respecto a diciembre de 2004. Además, la tendencia ciclo registró una variación positiva de 0,6% con relación al mes anterior. Por otro lado, la evolución interanual de las ventas desestacionalizadas a precios constantes de enero de 2005 con relación a igual mes del año anterior registró una variación positiva de 9,8%.

Las ventas a precios corrientes alcanzaron a \$1.590,0 millones. Esto significa una baja de 22,6% con respecto a diciembre de 2004 y un aumento de 14,6% con relación a igual mes del año anterior. (ver pág. 3)

• Diciembre de 2004: Datos completos

En el mes de diciembre de 2004 las ventas desestacionalizadas a precios constantes aumentaron 3,6% con respecto a noviembre de 2004. Además, la tendencia ciclo registró una variación positiva de 0,6% con relación al mes anterior. Por otro lado, la variación interanual de las ventas desestacionalizadas a precios constantes de diciembre de 2004 con relación a igual mes del año anterior registró una variación positiva de 9,3%.

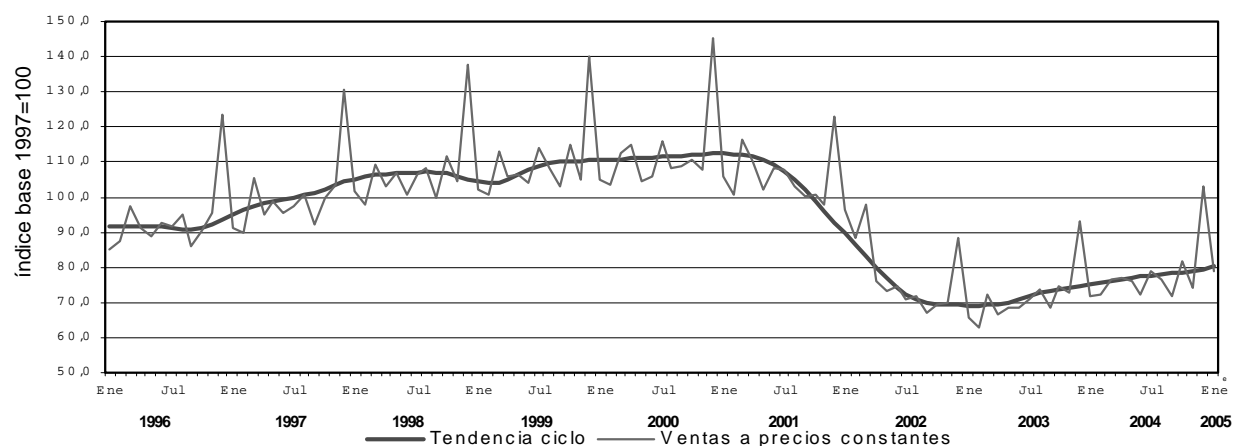
Las ventas a precios corrientes en el mes de diciembre de 2004 de las 73 cadenas relevadas alcanzaron a \$2.054,3 millones, lo que representa una suba de 39,1% con relación al mes de noviembre de 2004 y un aumento de 15,6% con respecto a igual mes del año anterior.

Por otra parte, las ventas a precios corrientes del año 2004 aumentaron 10,3% con respecto a las ventas corrientes del año 2003. En el caso de las cadenas grandes este incremento fue de 9,7%, mientras que en las cadenas medianas fue de 13,0%. (ver pág.11)

Ventas a precios promedio de 1997 Series desestacionalizada y tendencia ciclo Variaciones porcentuales

Período	Variación porcentual		
	respecto al período anterior		respecto a igual período del año anterior
	Desestacionalizada	Tendencia Ciclo	Desestacionalizada
2002 Ene	10,8	-3,3	-8,9
Feb	-6,3	-3,6	-11,9
Mar	-4,4	-3,8	-16,1
Abr	-16,9	-3,9	-30,3
May	-0,6	-3,8	-29,0
Jun	-2,8	-3,4	-31,3
Jul	-4,4	-2,7	-33,7
Ago	-1,0	-1,9	-32,4
Sep	-0,1	-1,3	-31,4
Oct	-1,4	-0,6	-31,1
Nov	0,9	-0,3	-30,4
Dic	-0,6	-0,3	-25,6
2003 Ene	0,3	-0,1	-32,7
Feb	-1,0	0,0	-28,8
Mar	-0,4	0,1	-25,9
Abr	-1,3	0,4	-12,0
May	1,8	0,9	-9,8
Jun	1,7	1,1	-5,6
Jul	1,6	1,3	0,3
Ago	0,6	1,1	1,8
Sep	1,8	1,0	3,8
Oct	1,0	0,7	6,3
Nov	-0,5	0,5	4,8
Dic	0,5	0,4	6,0
2004 Ene	-0,1	0,7	5,5
Feb	2,4	0,7	9,2
Mar	0,8	0,7	10,5
Abr	1,0	0,8	13,2
May	-0,1	0,5	11,1
Jun	-1,7	0,4	7,3
Jul	1,2	0,4	7,0
Ago	1,7	0,4	8,2
Sep	-1,4	0,4	4,8
Oct	1,8	0,5	5,7
Nov	-0,1	0,6	6,1
Dic	3,6	0,6	9,3
2005 Ene ^e	0,4	0,6	9,8

Evolución de las ventas a precios constantes. Base 1997=100. Series original y tendencia ciclo



CONTENIDO

Página

ENCUESTA DE SUPERMERCADOS

SÍNTESIS DE RESULTADOS	1
ANTICIPO DE LOS RESULTADOS - ENERO DE 2005	3
ANÁLISIS DE LOS RESULTADOS DE DICIEMBRE DE 2004	4
SÍNTESIS METODOLÓGICA	24

CUADROS Y GRÁFICOS DE LA EVOLUCIÓN MENSUAL DEL SECTOR

Cuadro 1. Ventas a precios corrientes, ventas por m ² a precios corrientes y a precios constantes. Evolución mensual según tipo de cadena	9
Cuadro 2. Ventas a precios corrientes y ventas por m ² a precios corrientes. Variaciones respecto a períodos anteriores, según tipo de cadena	11
Cuadro 3. Ventas a precios corrientes por jurisdicción, según grupos de artículos. Diciembre de 2004	11
Cuadro 4. Ventas a precios corrientes por grupos de artículos, según jurisdicción	13
Cuadro 5. Ventas, ventas por boca, ventas por m ² y ventas por operación a precios corrientes, según jurisdicción	16
Cuadro 6. Personal ocupado asalariado, por categoría	18
Cuadro 7. Sueldos y salarios brutos y contribuciones patronales, por categoría	18
Cuadro 8. Sueldos y salarios brutos promedio, por categoría	18
Cuadro 9. Cantidad de cadenas relevadas, por tipo de cadena	19
Cuadro 10. Evolución de los índices de ventas a precios constantes sin desestacionalizar. Índice base 1997=100.	20
Cuadro 11. Variación interanual de los índices de ventas a precios constantes sin desestacionalizar. Índice base 1997=1000	20
Cuadro 12. Evolución de los índices de precios implícitos de la Encuesta de Supermercados. Índice base 1997=100	21
Cuadro 13. Variación interanual de los índices de precios implícitos de la Encuesta de Supermercados. Índice base 1997=100	21
Cuadro 14. Ventas de supermercados. Series a precios corrientes, a precios constantes, desestacionalizada a precios constantes, tendencia y sus variaciones. Índice base 1997=100.	22
Gráfico 1. Ventas por m ² a precios constantes según tipo de cadena	10
Gráfico 2. Composición porcentual de las ventas a precios corrientes, por grupos de artículos.	16
Gráfico 3. Evolución mensual del personal ocupado	18
Gráfico 4. Precios y cantidades, variación porcentual respecto a igual período del año anterior	20

Este relevamiento, de periodicidad mensual, es representativo de la actividad de una nómina de empresas de supermercados que cuentan por lo menos con alguna boca de expendio cuya superficie de ventas supere los 300 m².

En esta Información de Prensa se difunden los datos completos del mes de Diciembre de 2004 correspondientes a la actividad de 73 cadenas. Además, a partir de la expansión de los resultados de un relevamiento complementario que se realiza a las 29 principales cadenas, que representan aproximadamente 97% del total de las ventas, se brindan resultados anticipados del mes de Enero de 2005.

Los datos que aquí se presentan tienen carácter de provisorios, dado que la información se recopila y actualiza permanentemente, pudiendo ser modificados de acuerdo con nueva información suministrada por las empresas.

Signos convencionales

- * Dato provisorio
- Dato igual a cero
- Dato ínfimo, menos de la mitad del último dígito mostrado
- . Dato no registrado
- ... Dato no disponible a la fecha de presentación de los resultados
- /// Dato que no corresponde presentar debido a la naturaleza de las cosas o del cálculo
- s Dato confidencial por aplicación de las reglas del secreto estadístico
- e Dato estimado por extrapolación, proyección o imputación

Los 24 partidos de la provincia de Buenos Aires comprenden: Almirante Brown, Avellaneda, Berazategui, Esteban Echeverría, Ezeiza, Florencio Varela, General San Martín, Hurlingham, Ituzaingó, José C. Paz, La Matanza, Lanús, Lomas de Zamora, Malvinas Argentinas, Merlo, Moreno, Morón, Quilmes, San Fernando, San Isidro, San Miguel, Tigre, Tres de Febrero y Vicente López.

ANTICIPO DE LOS RESULTADOS - Enero de 2005

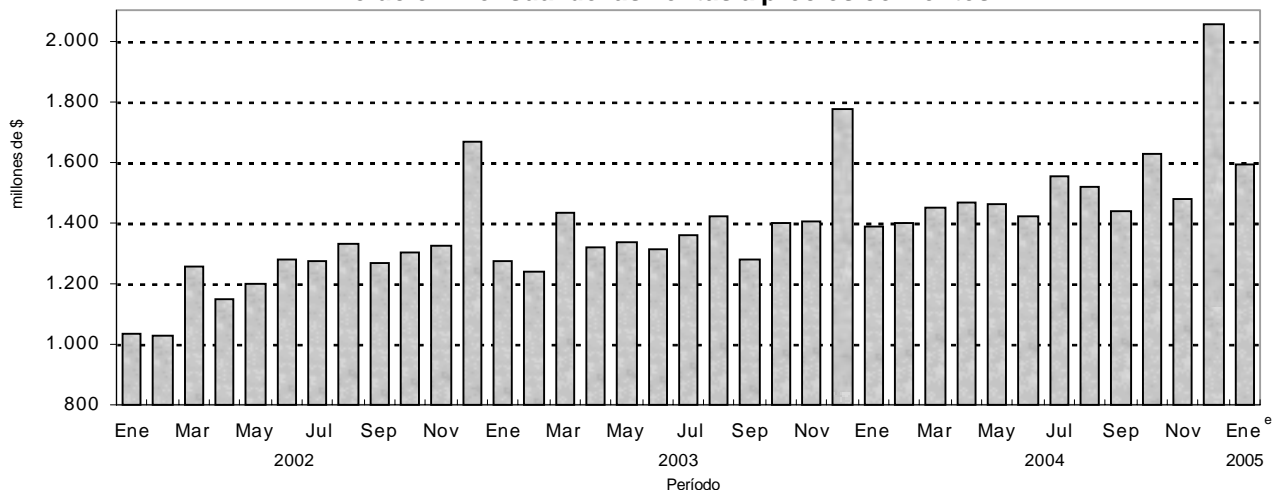
La estimación realizada a partir de la expansión de los resultados observados en las 29 cadenas relevadas que cubren aproximadamente el 97% de las ventas, indica que en el mes de enero de 2005 las ventas a precios corrientes de todas las cadenas comprendidas en la encuesta alcanzaron a \$ 1.590,0 millones.

Las ventas a precios corrientes registraron un aumento de 14,6% con respecto a igual mes del año anterior, y una baja de 22,6% con relación a diciembre de 2004.

Evolución de las ventas a precios corrientes

Período	Ventas en millones de \$	Variación porcentual		
		respecto al período anterior	respecto a igual período del año anterior	del acumulado desde enero hasta cada mes del año respecto a igual período del año anterior
1996	12.609,6	///	///	///
1997	13.377,4	6,1	///	///
1998	14.592,1	9,1	///	///
1999	14.389,9	-1,4	///	///
2000	14.339,5	-0,4	///	///
2001	13.508,1	-5,8	///	///
2002	15.101,7	11,8	///	///
2003	16.553,4	9,6	///	///
2004	18.254,6	10,3	///	///
2002 Ene	1.034,5	-19,9	-7,2	-7,2
Feb	1.026,4	-0,8	-3,2	-5,2
Mar	1.253,5	22,1	1,6	-2,8
Abr	1.149,0	-8,3	-2,5	-2,7
May	1.198,6	4,3	10,0	-0,3
Jun	1.279,2	6,7	11,7	1,8
Jul	1.274,7	-0,4	11,4	3,1
Ago	1.331,7	4,5	21,7	5,4
Sep	1.265,3	-5,0	18,7	6,8
Oct	1.300,1	2,7	22,5	8,3
Nov	1.323,4	1,8	28,7	10,0
Dic	1.665,4	25,8	28,9	11,8
2003 Ene	1.273,8	-23,5	23,1	23,1
Feb	1.238,1	-2,8	20,6	21,9
Mar	1.433,0	15,7	14,3	19,0
Abr	1.317,2	-8,1	14,6	17,9
May	1.338,0	1,6	11,6	16,6
Jun	1.314,3	-1,8	2,7	14,0
Jul	1.360,0	3,5	6,7	12,9
Ago	1.423,3	4,7	6,9	12,0
Sep	1.279,2	-10,1	1,1	10,8
Oct	1.397,6	9,3	7,5	10,4
Nov	1.402,1	0,3	5,9	10,0
Dic	1.776,9	26,7	6,7	9,6
2004 Ene	1.387,6	-21,9	8,9	8,9
Feb	1.397,6	0,7	12,9	10,9
Mar	1.451,3	3,8	1,3	7,4
Abr	1.468,6	1,2	11,5	8,4
May	1.461,0	-0,5	9,2	8,6
Jun	1.423,3	-2,6	8,3	8,5
Jul	1.553,6	9,2	14,2	9,4
Ago	1.516,8	-2,4	6,6	9,0
Sep	1.436,9	-5,3	12,3	9,4
Oct	1.627,8	13,3	16,5	10,1
Nov	1.476,9	-9,3	5,3	9,6
Dic	2.054,3	39,1	15,6	10,3
2005 Ene ^e	1.590,0	-22,6	14,6	14,6

Evolución mensual de las ventas a precios corrientes



ANALISIS DE LOS RESULTADOS DE DICIEMBRE DE 2004

Las ventas a precios corrientes del mes de diciembre de 2004 totalizaron \$2.054,3 millones. De ese total corresponden \$1.699,7 millones (lo que representa 82,7%) a las cadenas grandes y \$354,6 millones (es decir 17,3%) a las medianas¹.

Con relación a diciembre de 2003, las ventas a precios corrientes se incrementaron 15,6%. En el caso de las cadenas grandes, se observó un aumento de 15,2%, en tanto que en las cadenas medianas se verificó una suba de 17,6%.

Las ventas a precios corrientes por metro cuadrado son mayores

en las cadenas grandes en relación con las medianas (\$1.092 y \$669 respectivamente).

El valor promedio de cada venta para el conjunto de cadenas es de \$30,6. Del análisis de su desagregación por jurisdicción, del monto de ventas por m² y del número de operaciones por m² se derivan importantes diferencias que reflejan la existencia de diversas modalidades de compra por parte de la población y las distintas características de las bocas de expendio en lo referido a tamaño, ubicación y oferta de productos.

Ventas a precios corrientes por operación , ventas a precios corrientes por m² y número de operaciones por m², por jurisdicción. Diciembre de 2004

Jurisdicción	Ventas por operación en \$	Ventas por m ² en \$	Número de operaciones por m ²
Total del País	30,6	985	32,2
Ciudad de Buenos Aires	28,1	1.147	40,9
24 partidos de la provincia de Buenos Aires	34,3	949	27,7
Resto de Buenos Aires	32,8	833	25,4
Córdoba	32,6	907	27,8
Chubut	34,4	1.448	42,0
Entre Ríos	25,7	907	35,3
Mendoza	23,4	897	38,3
Neuquén	33,8	1.042	30,8
Salta	27,0	1.055	39,1
Santa Fe	31,7	841	26,6
Tucumán	31,7	1.317	41,6
Otras provincias del Norte ¹	28,7	922	32,2
Otras provincias de Centro y del Oeste ²	26,4	1.000	37,9
Otras provincias del Sur ³	29,0	1.516	52,3

¹ Comprende las provincias de Corrientes, Chaco, Formosa, Jujuy, Misiones y Santiago del Estero

² Comprende las provincias de Catamarca, La Rioja, San Juan y San Luis.

³ Comprende las provincias de La Pampa, Río Negro, Santa Cruz y Tierra del Fuego.

En el siguiente cuadro se puede observar la evolución mensual de las ventas a precios corrientes desagregadas por grupos de artículos, tomando como base = 100 el año 1997.

Evolución mensual de las ventas a precios corrientes por grupos de artículos. Base 1997 = 100

Período	Total	Alimentos y bebidas	Artículos de limpieza y perfumería	Indumentaria, calzado y textiles para el hogar	Electrónicos y artículos para el hogar	Otros
1997	100,0	100,0	100,0	100,0	100,0	100,0
1998	109,1	107,8	107,8	108,4	117,4	115,8
1999	107,6	106,2	106,8	103,4	110,1	117,9
2000	107,2	109,8	105,1	92,7	86,7	107,6
2001	101,0	103,1	99,0	83,1	78,7	106,5
2002	112,9	119,8	115,3	63,2	73,1	99,7
2003	123,7	134,1	125,3	71,6	88,6	88,3
2004	136,5	144,4	136,6	102,6	138,9	95,3
2003 Dic	149,4	164,1	143,4	81,2	82,9	116,3
Ene	114,3	122,3	125,9	59,6	63,5	87,6
Feb	111,1	118,8	118,8	63,6	66,6	86,5
Mar	128,5	137,3	136,1	76,8	77,0	102,0
Abr	118,2	131,9	117,6	59,2	64,9	74,4
May	120,0	130,9	122,3	64,4	83,5	81,9
Jun	117,9	128,3	119,0	72,2	81,0	81,7
Jul	122,0	131,6	121,7	68,6	92,1	92,4
Ago	127,7	136,9	126,2	75,4	96,7	102,2
Sep	114,7	125,5	115,7	60,9	83,7	76,5
Oct	125,4	135,2	127,4	76,4	113,6	80,5
Nov	125,8	136,5	130,9	77,2	101,9	76,5
Dic	159,4	174,0	141,9	105,4	138,4	118,0
2004 Ene	124,4	129,3	134,3	88,5	118,7	93,4
Feb	125,3	131,8	131,1	92,7	100,8	96,8
Mar	130,2	138,5	135,3	89,2	105,9	93,8
Abr	131,7	142,8	132,0	98,2	108,7	81,3
May	131,1	139,8	130,7	112,2	129,5	81,9
Jun	127,7	136,5	124,6	102,4	132,4	81,5
Jul	139,3	147,7	137,1	116,3	137,8	97,0
Ago	136,1	143,0	133,5	99,4	139,9	105,4
Sep	129,0	137,9	131,1	85,4	127,4	83,5
Oct	146,0	151,6	146,8	105,3	199,4	97,7
Nov	132,5	140,2	135,6	93,7	144,3	85,8
Dic	184,3	193,3	167,2	148,4	221,5	145,1

¹ Se consideran cadenas grandes aquellas que en el momento de su inclusión en la encuesta facturaban habitualmente más de \$20 millones por mes. Las cadenas medianas son las que facturaban hasta dicho valor.

Si se comparan las ventas a precios corrientes de diciembre de 2004 con relación a diciembre de 2003 se observan aumentos en las ventas de Alimentos y bebidas (11,1%); Artículos de limpieza y perfumería (17,8%); Indumentaria, calzado y textiles para el hogar (40,8%); Electrónicos y artículos para el hogar (60,0%) y Otros (23,0%).

Por otra parte, en lo que respecta a la dispersión de los datos, se observa que las series más estables son Artículos de limpieza y perfumería y Alimentos y bebidas. Como contrapartida las otras series presentan niveles de dispersión mayores, con picos importantes en diciembre de cada año.

El personal ocupado en el mes de diciembre de 2004 alcanzó a 89.998 personas. Si se compara con el personal ocupado en noviembre de 2004 se verifica una suba de 1.432 personas. Con respecto a diciembre de 2003, el personal ocupado aumentó 501 personas, equivalente a 0,6%.

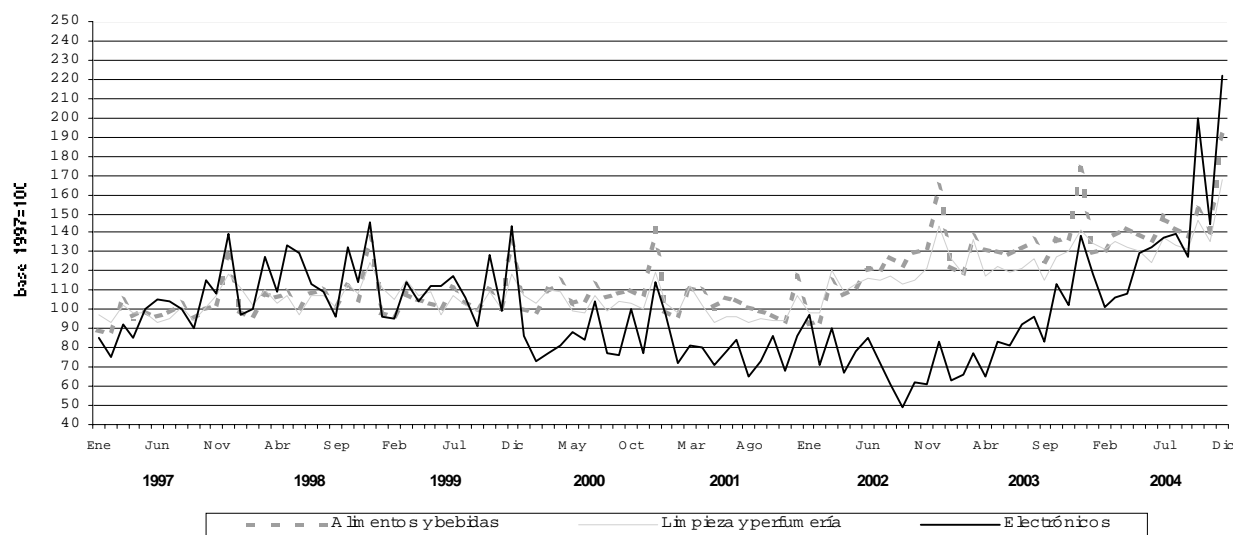
El salario bruto promedio en el mes de diciembre de 2004 fue de \$2.678 para los gerentes, supervisores y otro personal jerárquico y de \$1.112 para los cajeros, administrativos, reposidores y otros.

En el mes de diciembre de 2004 se relevaron 73 empresas (cadenas de supermercados). De acuerdo con el monto de ventas se pueden distinguir 10 cadenas grandes (son aquellas que al momento de su inclusión en la encuesta facturaban más de \$20 millones por mes) y 63 cadenas medianas (son aquellas que al momento de su inclusión en la encuesta facturaban hasta \$20 millones por mes).

Al conjunto de empresas les corresponden 1.422 bocas de expendio en todo el país, cubriendo un total de 2.085.995 m². Si se compara con diciembre de 2003 se observa un aumento de 53 bocas y una suba de 33.073 m² de la superficie de los salones de ventas.

Con la finalidad de determinar el nivel de cobertura en cada provincia de este relevamiento, se ha calculado para el mes de agosto de 2001, en base a la información de publicaciones especializadas, la representatividad de las empresas que conforman esta encuesta en términos de superficie de los salones de ventas de las empresas informantes sobre el total de la superficie existente en cada jurisdicción.

Evolución mensual de las ventas a precios corrientes por grupos de artículos



Nivel de cobertura del relevamiento en términos de superficie de los salones de ventas Agosto de 2001

Jurisdicción	Nivel de cobertura
	%
Total del País	76,2
Ciudad de Buenos Aires	98,0
24 partidos de la provincia de Buenos Aires	90,8
Resto de Buenos Aires	66,1
Córdoba	59,0
Chubut	85,3
Entre Ríos	51,7
Mendoza	92,8
Neuquén	76,0
Santa Fe	56,5
Tucumán	89,3
Otras provincias del Norte	63,9
Otras provincias del Centro y del Oeste	79,2
Otras provincias del Sur	58,1

**CUADROS Y GRÁFICOS DE LA
EVOLUCIÓN MENSUAL DEL SECTOR**

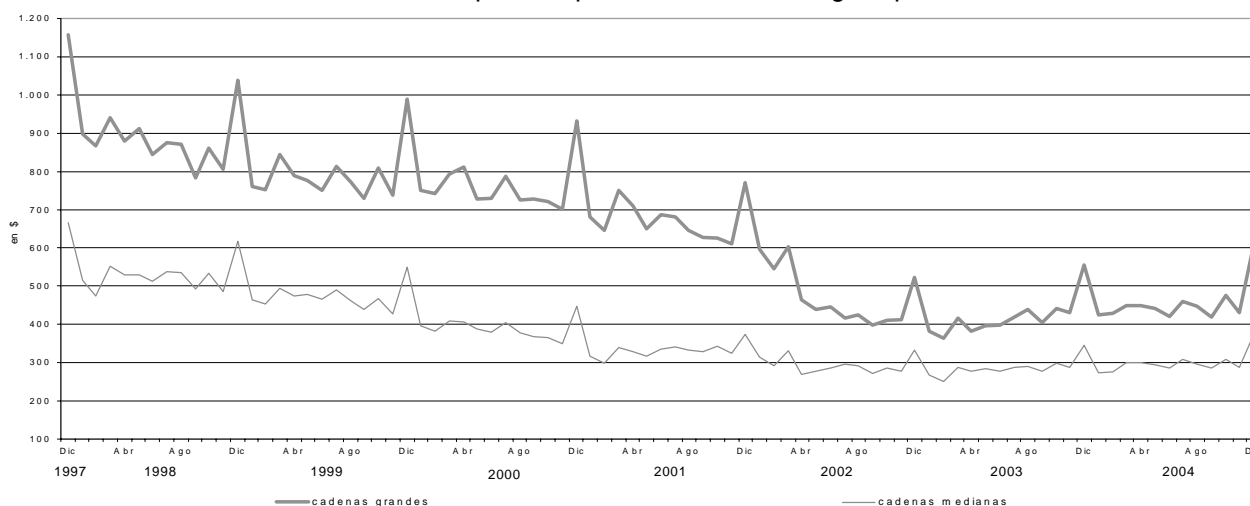
Cuadro 1. Ventas a precios corrientes y ventas por m² a precios corrientes y a precios constantes.
Evolución mensual según tipo de cadena

Período	Ventas a precios corrientes		Ventas por m ²			
	Monto en miles de pesos	Índice base 1997 = 100	a precios corrientes		a precios constantes	
			Monto en pesos	Índice base 1997 = 100	Monto en pesos	Índice base 1997 = 100
Todas las cadenas						
1996	12.609.618	94,3	969	110,9	945	108,2
1997	13.377.441	100,0	874	100,0	873	100,0
1998	14.592.135	109,1	810	92,7	797	91,2
1999	14.389.922	107,6	702	80,3	716	82,0
2000	14.339.548	107,2	643	73,6	671	76,8
2001	13.508.069	101,0	558	63,8	588	67,3
2002	15.101.667	112,9	617	70,6	430	49,3
2003	16.553.387	123,7	673	77,0	388	44,4
2004	18.254.647	136,5	734	84,0	416	47,6
1998 Enero	1.127.049	101,1	799	91,4	802	91,9
Febrero	1.094.102	98,1	771	88,2	769	88,1
Marzo	1.230.808	110,4	853	97,6	845	96,8
Abril	1.171.945	105,1	810	92,7	796	91,1
Mayo	1.219.223	109,4	840	96,1	821	94,0
Junio	1.149.118	103,1	786	89,9	767	87,8
Julio	1.218.471	109,3	819	93,7	797	91,2
Agosto	1.238.898	111,1	816	93,4	795	91,0
Setiembre	1.139.667	102,2	732	83,8	716	81,9
Octubre	1.269.560	113,9	803	91,9	786	90,0
Noviembre	1.188.076	106,6	745	85,2	732	83,8
Diciembre	1.545.218	138,6	943	107,9	936	107,2
1999 Enero	1.141.847	102,4	691	79,1	688	78,8
Febrero	1.118.033	100,3	676	77,3	679	77,8
Marzo	1.252.875	112,4	756	86,5	759	86,9
Abril	1.179.893	105,8	709	81,1	711	81,4
Mayo	1.175.157	105,4	698	79,9	705	80,7
Junio	1.143.676	102,6	673	77,0	682	78,1
Julio	1.241.384	111,4	719	82,3	736	84,3
Agosto	1.173.430	105,3	681	77,9	699	80,1
Septiembre	1.113.239	99,9	640	73,2	660	75,5
Octubre	1.237.326	111,0	705	80,7	728	83,4
Noviembre	1.121.848	100,6	636	72,8	663	75,9
Diciembre	1.491.214	133,8	843	96,5	882	101,0
2000 Enero	1.118.659	100,3	638	73,0	666	76,3
Febrero	1.105.564	99,2	629	72,0	656	75,1
Marzo	1.210.109	108,6	676	77,3	701	80,2
Abril	1.229.452	110,3	685	78,4	713	81,6
Mayo	1.124.847	100,9	621	71,1	645	73,8
Junio	1.135.386	101,8	619	70,8	644	73,8
Julio	1.235.796	110,9	663	75,9	692	79,2
Agosto	1.157.266	103,8	615	70,4	640	73,3
Septiembre	1.164.106	104,4	608	69,6	633	72,5
Octubre	1.192.914	107,0	613	70,1	635	72,7
Noviembre	1.141.618	102,4	584	66,8	614	70,3
Diciembre	1.523.831	136,7	762	87,2	810	92,7
2001 Enero	1.114.821	100,0	556	63,6	588	67,3
Febrero	1.060.155	95,1	528	60,4	558	63,9
Marzo	1.233.464	110,6	613	70,1	645	73,9
Abril	1.178.262	105,7	587	67,2	613	70,2
Mayo	1.089.388	97,7	543	62,1	567	64,9
Junio	1.145.241	102,7	569	65,1	599	68,6
Julio	1.144.406	102,7	567	64,9	586	68,3
Agosto	1.094.588	98,2	541	61,9	568	65,0
Septiembre	1.066.211	95,6	527	60,3	552	63,3
Octubre	1.060.937	95,2	527	60,3	556	63,7
Noviembre	1.028.565	92,3	509	58,2	539	61,7
Diciembre	1.292.031	115,9	633	72,4	672	76,9
2002 Enero	1.034.467	92,8	507	58,0	527	60,3
Febrero	1.026.395	92,1	504	57,7	483	55,3
Marzo	1.253.465	112,4	616	70,5	537	61,4
Abril	1.148.987	103,1	563	64,4	416	47,7
Mayo	1.198.573	107,5	587	67,2	401	45,9
Junio	1.279.237	114,8	626	71,6	406	46,5
Julio	1.274.664	114,3	629	72,0	389	44,6
Agosto	1.331.689	119,5	657	75,2	395	45,2
Septiembre	1.265.342	113,5	624	71,4	369	42,2
Octubre	1.300.079	116,6	641	73,3	381	43,7
Noviembre	1.323.366	118,7	648	74,1	381	43,6
Diciembre	1.665.403	149,4	810	92,7	480	54,9
2003 Enero	1.273.759	114,3	616	70,5	356	40,7
Febrero	1.238.102	111,1	599	68,5	339	38,8
Marzo	1.432.972	128,5	692	79,2	388	44,4
Abril	1.317.154	118,2	635	72,7	357	40,9
Mayo	1.337.991	120,0	652	74,6	370	42,3
Junio	1.314.284	117,9	640	73,2	370	42,4
Julio	1.360.037	122,0	674	77,1	388	44,4
Agosto	1.423.336	127,7	704	80,5	404	46,2
Septiembre	1.279.170	114,7	629	72,0	374	42,8
Octubre	1.397.585	125,4	685	78,4	406	46,5
Noviembre	1.402.050	125,8	687	78,6	386	45,3
Diciembre	1.776.947	159,4	866	99,1	504	57,8
2004 Enero	1.387.048	124,4	675	77,2	388	44,4
Febrero	1.396.486	125,3	681	77,9	391	44,8
Marzo	1.451.252	130,2	705	80,7	413	47,3
Abril	1.468.286	131,7	708	81,0	412	47,2
Mayo	1.461.202	131,1	702	80,3	406	46,4
Junio	1.423.438	127,7	688	78,7	387	44,3
Julio	1.553.311	139,3	748	85,6	421	48,3
Agosto	1.516.805	136,1	733	83,9	409	46,9
Septiembre	1.437.883	129,0	695	79,5	386	44,2
Octubre	1.627.785	146,0	782	89,5	435	49,8
Noviembre	1.476.899	132,5	709	81,1	385	45,2
Diciembre	2.054.252	184,3	985	112,7	549	62,9

Cuadro 1. (continuación)

Período	Ventas a precios corrientes		Ventas por m ²			
	Monto en miles de pesos	Índice base 1997 = 100	a precios corrientes		a precios constantes	
			Monto en pesos	Índice base 1997 = 100	Monto en pesos	Índice base 1997 = 100
Cadenas grandes						
1996	10.339.372	92,9	1.116	113,2	1.088	110,4
1997	11.130.310	100,0	986	100,0	986	100,0
1998	12.309.872	110,6	895	90,8	881	89,4
1999	12.084.493	108,6	779	79,0	794	80,5
2000	12.302.189	110,5	730	74,0	762	77,3
2001	11.605.418	104,3	639	64,8	673	68,3
2002	12.613.554	113,3	677	68,7	473	48,0
2003	13.640.474	122,6	729	73,9	420	42,6
2004	14.962.135	134,4	803	81,4	455	46,2
2003						
Enero	1.052.245	113,4	662	67,1	382	38,8
Febrero	1.025.564	110,6	645	65,4	365	37,0
Marzo	1.184.934	127,8	745	75,6	417	42,3
Abril	1.078.915	116,3	679	68,9	382	38,8
Mayo	1.097.825	118,4	699	70,9	396	40,2
Junio	1.083.136	116,8	690	70,0	399	40,5
Julio	1.117.503	120,5	729	73,9	420	42,6
Agosto	1.175.182	126,7	767	77,8	440	44,6
Septiembre	1.048.796	113,1	680	69,0	404	41,0
Octubre	1.148.038	123,8	745	75,6	441	44,8
Noviembre	1.152.883	124,3	748	75,9	431	43,7
Diciembre	1.475.453	159,1	956	97,0	557	56,5
2004						
Enero	1.144.073	123,3	741	75,2	426	43,2
Febrero	1.152.052	124,2	747	75,8	429	43,5
Marzo	1.187.885	128,1	769	78,0	450	45,7
Abril	1.203.930	129,8	772	78,3	450	45,6
Mayo	1.198.460	129,2	765	77,6	442	44,8
Junio	1.159.867	125,0	747	75,8	420	42,6
Julio	1.268.816	136,8	816	82,8	460	46,6
Agosto	1.240.002	133,7	801	81,2	447	45,4
Septiembre	1.169.524	126,1	756	76,7	420	42,6
Octubre	1.334.557	143,9	858	87,0	477	48,4
Noviembre	1.203.319	129,7	773	78,4	431	43,7
Diciembre	1.699.650	183,2	1.092	110,8	609	61,8
Cadenas medianas						
1996	2.270.246	101,0	606	108,4	591	105,7
1997	2.247.131	100,0	559	100,0	559	100,0
1998	2.282.263	101,6	535	95,7	526	94,1
1999	2.305.429	102,6	463	82,8	472	84,5
2000	2.037.359	90,7	373	66,7	390	69,7
2001	1.902.651	84,7	315	56,4	332	59,3
2002	2.488.113	110,7	428	76,6	294	52,6
2003	2.912.913	129,6	497	88,9	286	51,2
2004	3.292.512	146,5	528	94,5	299	53,5
2003						
Enero	221.514	118,3	463	82,8	267	47,8
Febrero	212.538	113,5	445	79,6	252	45,0
Marzo	248.038	132,5	516	92,3	289	51,7
Abril	238.239	127,2	493	88,2	277	49,6
Mayo	240.166	128,3	499	89,3	283	50,6
Junio	231.148	123,4	480	85,9	277	49,6
Julio	242.534	129,5	500	89,4	288	51,5
Agosto	248.154	132,5	507	90,7	291	52,0
Septiembre	230.374	123,0	468	83,7	278	49,8
Octubre	249.547	133,3	502	89,8	297	53,2
Noviembre	249.167	133,1	500	89,4	288	51,5
Diciembre	301.494	161,0	582	105,9	345	61,7
2004						
Enero	242.975	129,8	476	85,2	274	49,0
Febrero	244.434	130,5	481	86,0	276	49,4
Marzo	263.367	140,6	513	91,8	301	53,8
Abril	264.356	141,2	515	92,1	300	53,7
Mayo	262.742	140,3	509	91,1	294	52,6
Junio	263.571	140,8	509	91,1	286	51,2
Julio	284.495	151,9	546	97,7	308	55,0
Agosto	276.803	147,8	531	95,0	297	53,1
Septiembre	268.359	143,3	514	91,9	285	51,0
Octubre	293.228	156,6	556	99,5	309	55,3
Noviembre	273.580	146,1	518	92,7	289	51,6
Diciembre	354.602	189,4	669	119,7	373	66,7

Gráfico 1. Ventas por m² a precios constantes según tipo de cadena



Cuadro 2. Ventas a precios corrientes y ventas por m² a precios corrientes .
Variaciones respecto a períodos anteriores, según tipo de cadena

Período	Tipo de cadena	Ventas a precios corrientes		Variación %		
		Monto en miles de pesos	Índice base 1997=100	respecto al mes anterior	respecto a igual mes del año anterior	del acumulado desde enero hasta diciembre del mismo año respecto a igual acumulado del año anterior
Diciembre de 2004	Todas las cadenas	2.054.252	184,3	39,1	15,6	10,3
	Cadenas grandes	1.699.650	183,2	41,2	15,2	9,7
	Cadenas medianas	354.602	189,4	29,6	17,6	13,0

Período	Tipo de cadena	Ventas por m ² a precios corrientes		Variación %		
		Monto en pesos	Índice base 1997=100	respecto al mes anterior	respecto a igual mes del año anterior	del acumulado desde enero hasta diciembre del mismo año respecto a igual acumulado del año anterior
Diciembre de 2004	Todas las cadenas	985	112,7	38,9	13,7	9,1
	Cadenas grandes	1.092	110,8	41,3	14,2	10,2
	Cadenas medianas	669	119,7	29,2	13,0	6,2

Cuadro 3. Ventas a precios corrientes por jurisdicción, según grupos de artículos
Diciembre de 2004

Grupos de artículos	Buenos Aires							
	Total		Ciudad de Buenos Aires		24 partidos de la provincia de Buenos Aires		Resto de Buenos Aires	
	en miles de pesos	%	en miles de pesos	%	en miles de pesos	%	en miles de pesos	%
Total	2.054.252	100	403.398	100	590.822	100	262.433	100
Alimentos y bebidas	1.437.159	70	290.861	72	402.822	68	183.632	70
Bebidas	333.758	16	66.988	17	112.472	19	43.244	16
Almacén	485.251	23	87.632	22	129.835	22	63.276	24
Panadería	62.049	3	16.863	4	16.960	3	8.604	3
Lacteos	198.389	10	40.815	10	54.133	9	25.995	10
Carnes	242.727	12	46.490	12	59.801	10	28.273	11
Verdulería y frutería	79.971	4	20.537	5	19.606	3	10.546	4
Alimentos preparados y rotisería	35.014	2	11.536	3	10.015	2	3.694	1
Artículos de limpieza y perfumería	275.175	13	52.067	13	77.826	13	36.071	14
Indumentaria, calzado y textiles para el hogar	57.408	3	9.812	2	17.363	3	7.931	3
Electrónicos y artículos para el hogar	118.210	6	22.958	6	41.888	7	13.073	5
Otros	166.300	8	27.700	7	50.923	9	21.726	8

Cuadro 3. (continuación)

Grupos de artículos	Córdoba		Chubut		Entre Ríos	
	en miles de pesos	%	en miles de pesos	%	en miles de pesos	%
Total	146.184	100	49.281	100	30.689	100
Alimentos y bebidas	97.584	67	37.453	76	19.645	64
Bebidas	22.424	15	7.427	15	4.892	16
Almacén	35.185	24	13.247	27	6.504	21
Panadería	2.303	2	1.487	3	1.161	4
Lacteos	14.054	10	5.615	11	2.468	8
Carnes	17.825	12	6.333	13	2.826	9
Verdulería y frutería	4.325	3	2.618	5	1.258	4
Alimentos preparados y rotisería	1.468	1	726	1	536	2
Artículos de limpieza y perfumería	18.095	12	7.233	15	3.947	13
Indumentaria, calzado y textiles para el hogar	3.989	3	1.538	3	1.025	3
Electrónicos y artículos para el hogar	10.798	7	774	2	2.025	7
Otros	15.718	11	2.283	5	4.047	13

Cuadro 3. (continuación)

Grupos de artículos	Mendoza		Neuquén	
	en miles de pesos	%	en miles de pesos	%
Total	137.161	100	55.156	100
Alimentos y bebidas	97.743	71	37.768	68
Bebidas	14.670	11	8.216	15
Almacén	41.804	30	13.822	25
Panadería	3.202	2	1.428	3
Lacteos	11.932	9	4.526	8
Carnes	21.919	16	6.157	11
Verdulería y frutería	2.925	2	2.456	4
Alimentos preparados y rotisería	1.291	1	1.163	2
Artículos de limpieza y perfumería	21.378	16	7.593	14
Indumentaria, calzado y textiles para el hogar	3.354	2	2.509	5
Electrónicos y artículos para el hogar	4.915	4	1.313	2
Otros	9.771	7	5.973	11

Cuadro 3. (continuación)

Grupos de artículos	Salta		Tucumán		Santa Fe	
	en miles de pesos	%	en miles de pesos	%	en miles de pesos	%
Total	22.162	100	110.360	100	37.315	100
Alimentos y bebidas	15.556	70	74.072	67	26.077	70
Bebidas	2.651	12	16.892	15	5.095	14
Almacén	4.293	19	27.258	25	7.544	20
Panadería	456	2	3.409	3	616	2
Lacteos	2.644	12	8.827	8	5.243	14
Carnes	4.819	22	11.120	10	6.293	17
Verdulería y frutería	417	2	4.945	4	1.028	3
Alimentos preparados y rotisería	276	1	1.621	1	258	1
Artículos de limpieza y perfumería	3.410	15	12.938	12	4.905	13
Indumentaria, calzado y textiles para el hogar	349	2	3.664	3	698	2
Electrónicos y artículos para el hogar	1.109	5	8.202	7	2.531	7
Otros	1.738	8	11.484	10	3.104	8

Cuadro 3. (conclusión)

Grupos de artículos	Otras provincias del norte ¹		Otras provincias del centro y del oeste ²		Otras provincias del sur ³	
	en miles de pesos	%	en miles de pesos	%	en miles de pesos	%
Total	65.505	100	45.978	100	97.808	100
Alimentos y bebidas	48.761	74	32.817	71	72.368	74
Bebidas	8.533	13	5.044	11	15.210	16
Almacén	16.746	26	12.761	28	25.344	26
Panadería	1.952	3	1.086	2	2.522	3
Lacteos	7.177	11	4.710	10	10.250	10
Carnes	11.130	17	7.466	16	12.275	13
Verdulería y frutería	2.270	3	1.355	3	5.685	6
Alimentos preparados y rotisería	953	1	395	1	1.082	1
Artículos de limpieza y perfumería	7.462	11	7.908	17	14.342	15
Indumentaria, calzado y textiles para el hogar	897	1	530	1	3.749	4
Electrónicos y artículos para el hogar	3.640	6	2.344	5	2.640	3
Otros	4.745	7	2.379	5	4.709	5

¹Comprende las provincias de Corrientes, Chaco, Formosa, Jujuy, Misiones y Santiago del Estero.

²Comprende las provincias de Catamarca, La Rioja, San Juan y San Luis.

³Comprende las provincias de La Pampa, Rio Negro, Santa Cruz y Tierra del Fuego.

Cuadro 4. Ventas a precios corrientes por grupos de artículos, según jurisdicción

Período	Grupos de artículos										Otros	
	Total	Bebidas	Almacén	Panadería	Lácteos	Carnes	Verdulería y frutería	Alimentos preparados y rotisería	Artículos de limpieza y perfumería	Indumentaria, calzado y textiles para el hogar		Electrónicos y artículos para el hogar
Total	1.553.311	159.778	421.458	50.132	183.191	189.116	65.211	29.030	225.727	44.972	73.540	111.156
2004 Julio	1.516.805	150.182	398.967	48.915	181.942	185.721	70.060	27.313	219.823	38.433	74.662	120.787
Agosto	1.437.883	149.658	378.418	46.418	176.178	179.370	69.501	25.872	215.786	33.031	67.985	95.666
Septiembre	1.627.785	170.855	406.518	50.444	194.408	203.612	72.365	28.842	241.658	40.736	106.434	111.913
Octubre	1.476.899	167.601	373.427	46.042	178.691	182.286	67.744	26.370	223.136	36.225	77.043	98.334
Noviembre	333.758	333.758	485.251	62.049	198.389	242.727	79.971	35.014	275.175	57.408	118.210	166.300
Diciembre												
Ciudad de Buenos Aires	327.160	37.512	79.658	14.140	40.675	39.113	17.997	9.803	45.463	6.912	16.002	19.885
2004 Julio	328.858	36.608	77.341	13.993	41.204	39.622	19.949	9.457	45.509	6.099	17.208	21.868
Agosto	312.467	36.201	73.245	13.341	39.686	37.938	19.406	9.104	44.517	5.698	15.531	17.800
Septiembre	349.746	40.974	78.704	14.484	43.844	42.126	20.098	10.008	49.404	7.358	22.536	20.210
Octubre	316.595	38.882	71.931	13.358	40.087	38.228	18.911	9.294	45.198	6.570	16.449	17.687
Noviembre	403.398	66.988	87.632	16.863	40.815	46.490	20.537	11.536	52.067	9.812	22.958	27.700
Diciembre												
24 partidos de la Provincia de Buenos Aires	431.220	49.559	114.215	13.340	51.293	43.491	15.823	8.565	63.026	11.759	26.921	33.228
2004 Julio	423.932	47.636	107.509	13.100	50.576	43.287	17.114	7.838	61.816	10.563	27.317	37.176
Agosto	398.559	47.449	100.815	12.494	48.954	42.073	16.603	7.238	60.083	9.565	25.101	28.184
Septiembre	455.654	53.828	108.279	13.358	53.961	48.235	17.080	8.166	67.977	12.036	39.267	33.467
Octubre	407.870	54.708	98.659	12.137	48.772	42.205	15.805	7.288	61.754	10.666	26.700	29.176
Noviembre	590.822	112.472	129.835	16.960	54.133	59.801	19.606	10.015	77.826	17.363	41.888	50.923
Diciembre												
Resto de Buenos Aires	192.161	19.994	53.323	6.808	24.176	21.238	8.053	2.858	27.786	5.661	8.960	13.304
2004 Julio	183.472	17.949	49.070	6.538	23.600	20.589	8.690	2.688	26.694	4.821	8.644	14.189
Agosto	173.001	17.570	45.905	6.208	22.625	19.825	8.667	2.546	26.116	4.322	7.641	11.576
Septiembre	198.273	20.688	50.142	6.878	25.170	22.674	9.323	2.919	29.566	5.151	11.993	13.769
Octubre	181.351	20.360	46.262	6.321	23.358	20.209	8.770	2.645	28.097	4.823	8.130	12.376
Noviembre	262.433	43.244	63.276	8.604	25.995	28.273	10.546	3.694	36.071	7.931	13.073	21.726
Diciembre												
Córdoba	114.008	11.086	30.468	2.096	12.772	15.142	3.399	1.291	15.462	4.256	7.639	10.397
2004 Julio	108.337	9.909	29.614	2.036	12.426	14.063	3.534	1.199	14.882	3.343	6.228	11.103
Agosto	103.048	10.149	28.779	1.872	12.116	13.608	3.631	1.093	14.790	2.544	5.692	8.774
Septiembre	116.186	12.033	29.750	2.014	13.454	15.807	3.758	1.209	15.879	3.011	9.081	10.190
Octubre	106.415	11.224	28.047	1.778	12.774	14.537	3.605	1.106	14.885	2.604	7.135	8.720
Noviembre	146.184	22.424	35.185	2.303	14.054	17.825	4.325	1.468	18.095	3.989	10.798	15.718
Diciembre												
Chubut	39.048	3.901	11.566	1.249	5.435	4.864	2.128	529	6.011	1.232	423	1.710
2004 Julio	38.162	3.467	10.973	1.223	5.312	4.740	2.209	496	6.049	1.086	793	1.824
Agosto	37.184	3.426	10.673	1.167	5.223	4.722	2.294	509	5.919	1.020	549	1.682
Septiembre	39.920	3.774	11.160	1.263	5.496	5.316	2.400	571	6.333	1.068	784	1.755
Octubre	37.390	3.710	10.396	1.170	5.146	4.883	2.307	543	6.070	1.027	603	1.535
Noviembre	49.281	7.427	13.247	1.487	5.615	6.333	2.618	726	7.233	1.538	774	2.283
Diciembre												

Cuadro 4. (continuación)

Período	Grupos de artículos											Total	Bebidas	Almacén	Panadería	Lácteos	Carnes	Verdulería y frutería	Alimentos preparados y rotisería	Artículos de limpieza y perfumería	Indumentaria, calzado y textiles para el hogar	Electrónicos y artículos para el hogar	Otros			
	en miles de pesos																									
Entre Ríos	22.382	2.045	5.855	861	2.187	2.241	921	409	3.273	833	1.220	2.537	2004 Julio	106.380	6.529	34.983	2.515	10.751	18.114	2.568	1.013	16.862	3.154	3.162	6.729	2.537
Agosto	21.357	1.847	5.313	815	2.182	2.181	1.022	387	3.017	718	1.236	2.639	Agosto	103.312	6.062	33.381	2.397	10.697	17.547	2.716	935	16.074	2.825	2.819	7.859	2.639
Septiembre	19.997	1.876	4.941	760	2.087	2.061	1.014	374	3.031	641	1.030	2.182	Septiembre	98.528	6.287	32.330	2.231	10.224	16.870	3.107	881	16.043	2.168	2.752	5.635	2.182
Octubre	22.386	2.120	5.274	851	2.268	2.351	1.000	406	3.384	800	1.335	2.597	Octubre	111.088	7.311	34.503	2.444	11.240	18.804	2.918	978	18.397	2.640	4.855	6.998	2.597
Noviembre	20.475	2.029	4.811	739	2.094	2.104	962	368	3.096	679	1.225	2.368	Noviembre	98.721	4.892	31.089	2.149	10.242	16.592	2.252	883	16.592	2.252	3.277	5.913	2.368
Diciembre	30.689	4.892	6.504	1.161	2.468	2.826	1.258	536	3.947	1.025	2.025	4.047	Diciembre	137.161	14.670	41.804	3.202	11.932	21.919	2.925	1.291	21.378	3.354	4.915	9.771	4.047
Mendoza													2004 Julio	106.380	6.529	34.983	2.515	10.751	18.114	2.568	1.013	16.862	3.154	3.162	6.729	
Agosto	103.312	6.062	33.381	2.397	10.697	17.547	2.716	935	16.074	2.825	2.819	7.859	Agosto	103.312	6.062	33.381	2.397	10.697	17.547	2.716	935	16.074	2.825	2.819	7.859	
Septiembre	98.528	6.287	32.330	2.231	10.224	16.870	3.107	881	16.043	2.168	2.752	5.635	Septiembre	98.528	6.287	32.330	2.231	10.224	16.870	3.107	881	16.043	2.168	2.752	5.635	
Octubre	111.088	7.311	34.503	2.444	11.240	18.804	2.918	978	18.397	2.640	4.855	6.998	Octubre	111.088	7.311	34.503	2.444	11.240	18.804	2.918	978	18.397	2.640	4.855	6.998	
Noviembre	98.721	4.892	31.089	2.149	10.242	16.824	2.252	883	16.592	2.252	3.277	5.913	Noviembre	98.721	4.892	31.089	2.149	10.242	16.824	2.252	883	16.592	2.252	3.277	5.913	
Diciembre	137.161	14.670	41.804	3.202	11.932	21.919	2.925	1.291	21.378	3.354	4.915	9.771	Diciembre	137.161	14.670	41.804	3.202	11.932	21.919	2.925	1.291	21.378	3.354	4.915	9.771	
Neuquén													2004 Julio	43.165	4.095	12.161	1.134	4.684	5.414	1.969	965	6.167	1.722	958	3.896	
Agosto	40.819	3.666	11.251	1.086	4.442	5.224	2.042	879	5.824	1.508	943	3.954	Agosto	40.819	3.666	11.251	1.086	4.442	5.224	2.042	879	5.824	1.508	943	3.954	
Septiembre	39.709	3.649	10.866	1.050	4.250	5.231	2.180	868	5.896	1.448	752	3.519	Septiembre	39.709	3.649	10.866	1.050	4.250	5.231	2.180	868	5.896	1.448	752	3.519	
Octubre	42.953	4.063	11.391	1.126	4.539	5.727	2.292	962	6.299	1.621	1.006	3.927	Octubre	42.953	4.063	11.391	1.126	4.539	5.727	2.292	962	6.299	1.621	1.006	3.927	
Noviembre	40.285	4.036	10.607	1.033	4.207	5.166	2.176	896	6.085	1.562	832	3.685	Noviembre	40.285	4.036	10.607	1.033	4.207	5.166	2.176	896	6.085	1.562	832	3.685	
Diciembre	55.156	8.216	13.822	1.428	4.526	6.157	2.456	1.163	7.593	2.509	1.313	5.973	Diciembre	55.156	8.216	13.822	1.428	4.526	6.157	2.456	1.163	7.593	2.509	1.313	5.973	
Salta													2004 Julio	17.235	1.144	3.701	513	1.754	3.525	345	183	3.061	738	784	1.487	
Agosto	15.907	1.070	3.376	447	1.704	3.445	341	151	2.782	513	588	1.490	Agosto	15.907	1.070	3.376	447	1.704	3.445	341	151	2.782	513	588	1.490	
Septiembre	15.022	1.092	3.115	417	1.889	3.295	317	155	2.883	272	530	1.057	Septiembre	15.022	1.092	3.115	417	1.889	3.295	317	155	2.883	272	530	1.057	
Octubre	16.168	1.116	3.186	410	2.138	3.576	370	152	3.013	277	715	1.215	Octubre	16.168	1.116	3.186	410	2.138	3.576	370	152	3.013	277	715	1.215	
Noviembre	14.780	1.048	2.939	371	1.992	3.286	345	151	2.763	202	688	996	Noviembre	14.780	1.048	2.939	371	1.992	3.286	345	151	2.763	202	688	996	
Diciembre	22.162	2.651	4.293	456	2.644	4.819	417	276	3.410	349	1.109	1.738	Diciembre	22.162	2.651	4.293	456	2.644	4.819	417	276	3.410	349	1.109	1.738	
Santa Fe													2004 Julio	76.358	7.734	22.277	2.451	7.389	8.306	3.865	1.235	9.808	2.722	3.657	6.914	
Agosto	75.121	7.350	21.679	2.415	7.588	8.233	4.122	1.220	9.521	2.242	7.131	6.914	Agosto	75.121	7.350	21.679	2.415	7.588	8.233	4.122	1.220	9.521	2.242	7.131	6.914	
Septiembre	70.653	7.433	20.599	2.242	7.253	7.841	3.983	1.137	9.215	1.914	6.000	6.000	Septiembre	70.653	7.433	20.599	2.242	7.253	7.841	3.983	1.137	9.215	1.914	6.000	6.000	
Octubre	84.790	8.548	22.998	2.577	8.329	9.063	4.281	1.291	10.973	2.923	6.282	7.525	Octubre	84.790	8.548	22.998	2.577	8.329	9.063	4.281	1.291	10.973	2.923	6.282	7.525	
Noviembre	77.769	9.036	21.219	2.345	7.632	8.296	3.964	1.170	10.168	2.346	4.646	6.947	Noviembre	77.769	9.036	21.219	2.345	7.632	8.296	3.964	1.170	10.168	2.346	4.646	6.947	
Diciembre	110.360	16.892	27.258	3.409	8.827	11.120	4.945	1.621	12.938	3.664	8.202	11.484	Diciembre	110.360	16.892	27.258	3.409	8.827	11.120	4.945	1.621	12.938	3.664	8.202	11.484	
Tucumán													2004 Julio	26.308	2.070	6.176	529	3.051	4.588	743	243	4.245	1.209	1.085	2.369	
Agosto	25.076	1.948	5.678	528	3.285	4.325	734	299	4.062	833	887	2.507	Agosto	25.076	1.948	5.678	528	3.285	4.325	734	299	4.062	833	887	2.507	
Septiembre	23.527	1.894	5.058	515	3.434	4.112	693	234	4.011	425	1.194	1.957	Septiembre	23.527	1.894	5.058	515	3.434	4.112	693	234	4.011	425	1.194	1.957	
Octubre	26.977	2.117	5.189	528	3.985	4.773	768	218	4.575	466	2.245	2.113	Octubre	26.977	2.117	5.189	528	3.985	4.773	768	218	4.575	466	2.245	2.113	
Noviembre	23.801	1.950	4.905	474	3.543	4.167	687	209	4.000	360	1.780	1.726	Noviembre	23.801	1.950	4.905	474	3.543	4.167	687	209	4.000	360	1.780	1.726	
Diciembre	37.315	5.095	7.544	616	5.243	6.293	1.028	258	4.905	698	2.531	3.104	Diciembre	37.315	5.095	7.544	616	5.243	6.293	1.028	258	4.905	698	2.531	3.104	

Cuadro 4. (conclusión)

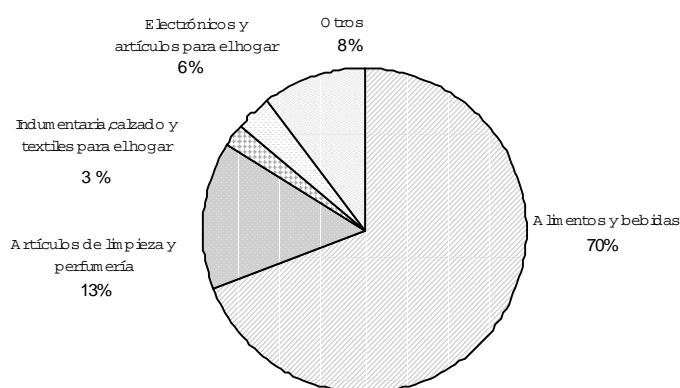
Periodo	Total	Grupos de artículos										
		Bebidas	Almacén	Panadería	Lácteos	Carnes	Verdulería y frutería	Alimentos preparados y rotisería	Artículos de limpieza y perfumería	Indumentaria, calzado y textiles para el hogar	Electrónicos y artículos para el hogar	Otros
Otras provincias del Norte¹												
2004 Julio	46.507	3.758	13.324	1.536	5.042	7.185	1.595	782	6.341	1.562	1.458	3.924
Agosto	44.131	3.369	12.369	1.483	5.248	7.139	1.597	711	5.844	1.062	1.515	3.794
Septiembre	41.634	3.427	11.935	1.398	5.029	6.898	1.523	693	5.641	533	1.687	2.870
Octubre	48.106	3.935	13.609	1.543	5.481	8.227	1.690	770	6.438	583	2.548	3.282
Noviembre	44.512	3.667	12.751	1.403	5.223	7.199	1.523	685	5.986	524	2.589	2.962
Diciembre	65.505	8.533	16.746	1.952	7.177	11.130	2.270	953	7.462	897	3.640	4.745
Otras provincias del Centro y del Oeste²												
2004 Julio	35.599	2.221	11.231	834	3.848	6.050	1.032	340	6.502	722	945	1.874
Agosto	33.706	1.997	10.315	820	3.842	5.801	1.068	316	6.046	575	817	2.109
Septiembre	32.415	2.075	9.830	781	3.904	5.633	1.094	281	6.117	381	841	1.478
Octubre	35.907	2.406	10.311	819	4.317	6.233	1.150	301	6.802	427	1.463	1.678
Noviembre	32.430	2.187	9.382	734	3.903	5.527	1.048	260	6.307	358	1.325	1.399
Diciembre	45.978	5.044	12.761	1.086	4.710	7.466	1.355	395	7.908	530	2.344	2.379
Otras provincias del Sur³												
2004 Julio	75.780	8.130	22.520	2.126	10.134	9.845	4.773	814	11.720	2.490	326	2.902
Agosto	74.615	7.304	21.098	2.034	9.836	9.525	4.922	737	11.713	2.245	2.057	3.144
Septiembre	72.139	7.130	20.327	1.942	9.504	9.263	4.989	759	11.524	2.100	1.649	2.952
Octubre	79.631	7.942	22.022	2.149	10.186	10.700	5.237	891	12.618	2.375	2.324	3.187
Noviembre	74.505	7.892	20.429	2.030	9.718	9.655	5.013	872	12.135	2.252	1.664	2.845
Diciembre	97.808	15.210	25.344	2.522	10.250	12.275	5.685	1.082	14.342	3.749	2.640	4.709

¹Comprende las provincias de Corrientes, Chaco, Formosa, Jujuy, Misiones y Santiago del Estero

²Comprende las provincias de Catamarca, La Rioja, San Juan y San Luis

³Comprende las provincias de La Pampa, Rio Negro, Santa Cruz y Tierra del Fuego

Gráfico 2. Composición porcentual de las ventas a precios corrientes, por grupos de artículos.
Todas las cadenas. Diciembre de 2004



Cuadro 5. Ventas, ventas por boca, ventas por metro cuadrado y ventas por operación a precios corrientes, según jurisdicción

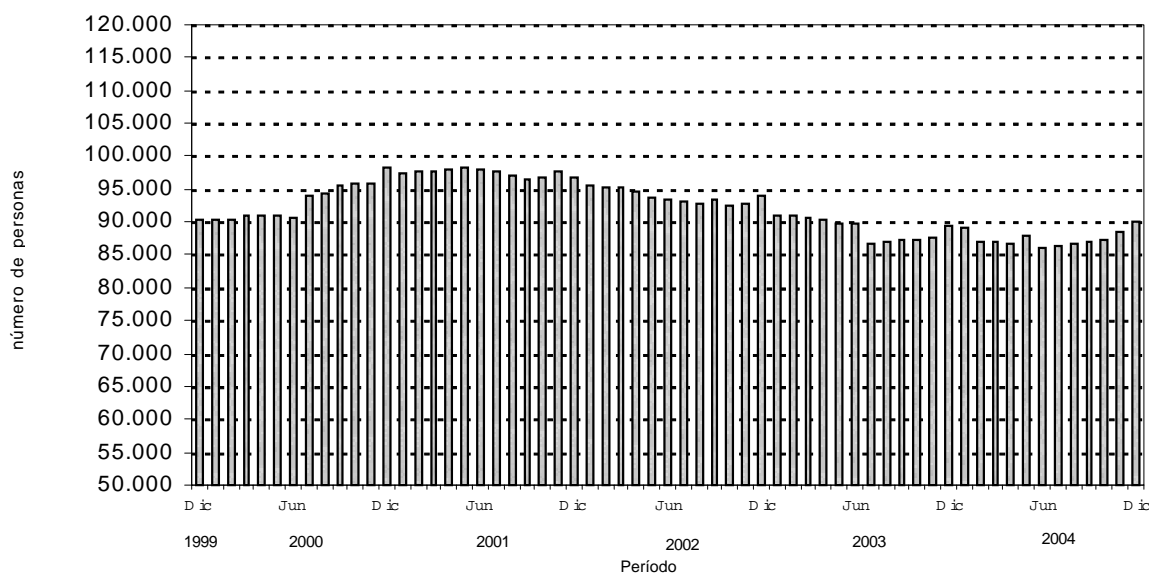
Período	Ventas totales en miles de pesos	Número de bocas	Ventas por boca en miles de pesos	Superficie del área de ventas en m ²	Ventas por m ² en pesos	Número de operaciones	Ventas por operación en pesos
Total							
2004 Julio	1.553.311	1.401	1.109	2.075.634	748	61.105.391	25,4
Agosto	1.516.805	1.398	1.085	2.069.395	733	60.289.604	25,2
Septiembre	1.437.883	1.400	1.027	2.070.242	695	58.209.110	24,7
Octubre	1.627.785	1.411	1.154	2.081.842	782	61.488.497	26,5
Noviembre	1.476.899	1.417	1.042	2.084.397	709	58.429.549	25,3
Diciembre	2.054.252	1.422	1.445	2.085.995	985	67.091.654	30,6
Ciudad de Buenos Aires							
2004 Julio	327.160	333	982	347.564	941	13.094.150	25,0
Agosto	328.858	335	982	348.120	945	13.095.318	25,1
Septiembre	312.467	337	927	348.967	895	12.725.673	24,6
Octubre	349.746	341	1.026	350.431	998	13.376.580	26,1
Noviembre	316.595	343	923	351.033	902	12.817.557	24,7
Diciembre	403.398	344	1.173	351.651	1.147	14.376.627	28,1
24 partidos de la provincia de Buenos Aires							
2004 Julio	431.220	374	1.153	623.250	692	15.485.619	27,8
Agosto	423.932	374	1.134	623.250	680	15.083.831	28,1
Septiembre	398.559	374	1.066	623.250	639	14.447.183	27,6
Octubre	455.654	373	1.222	622.870	732	15.274.980	29,8
Noviembre	407.870	375	1.088	622.308	655	14.599.340	27,9
Diciembre	590.822	376	1.571	622.438	949	17.237.834	34,3
Resto de Buenos Aires							
2004 Julio	192.161	215	894	312.857	614	7.210.326	26,7
Agosto	183.472	216	849	313.257	586	7.000.944	26,2
Septiembre	173.001	216	801	313.257	552	6.910.853	25,0
Octubre	198.273	220	901	314.155	631	7.277.618	27,2
Noviembre	181.351	222	817	314.415	577	6.949.119	26,1
Diciembre	262.433	224	1.172	314.996	833	8.005.395	32,8
Córdoba							
2004 Julio	114.008	91	1.253	161.200	707	3.994.872	28,5
Agosto	108.337	91	1.191	161.200	672	4.196.238	25,8
Septiembre	103.048	91	1.132	161.200	639	3.997.517	25,8
Octubre	116.186	91	1.277	161.200	721	4.212.422	27,6
Noviembre	106.415	91	1.169	161.200	660	4.047.866	26,3
Diciembre	146.184	91	1.606	161.200	907	4.478.932	32,6
Chubut							
2004 Julio	39.048	27	1.446	34.031	1.147	1.363.560	28,6
Agosto	38.162	27	1.413	34.031	1.121	1.338.621	28,5
Septiembre	37.184	27	1.377	34.031	1.093	1.301.249	28,6
Octubre	39.920	27	1.479	34.031	1.173	1.363.154	29,3
Noviembre	37.390	27	1.385	34.031	1.099	1.290.928	29,0
Diciembre	49.281	27	1.825	34.031	1.448	1.430.932	34,4

Cuadro 5. (conclusión)

Período	Ventas totales en miles de pesos	Número de bocas	Ventas por boca en miles de pesos	Superficie del área de ventas en m ²	Ventas por m ² en pesos	Número de operaciones	Ventas por operación en pesos
Entre Ríos							
2004 Julio	22.382	16	1.399	34.933	641	1.098.608	20,4
Agosto	21.357	14	1.526	33.572	636	1.113.062	19,2
Septiembre	19.997	14	1.428	33.572	596	1.041.687	19,2
Octubre	22.386	14	1.599	33.572	667	1.021.880	21,9
Noviembre	20.475	14	1.463	33.572	610	1.021.413	20,0
Diciembre	30.689	15	2.046	33.841	907	1.193.585	25,7
Mendoza							
2004 Julio	106.380	108	985	154.076	690	5.774.318	18,4
Agosto	103.312	108	957	154.076	671	5.776.125	17,9
Septiembre	98.528	108	912	154.076	639	5.642.694	17,5
Octubre	111.088	108	1.029	154.076	721	5.815.842	19,1
Noviembre	98.721	107	923	152.846	646	5.282.382	18,7
Diciembre	137.161	107	1.282	152.846	897	5.852.616	23,4
Neuquén							
2004 Julio	43.165	33	1.308	52.943	815	1.588.882	27,2
Agosto	40.819	33	1.237	52.943	771	1.545.485	26,4
Septiembre	39.709	33	1.203	52.943	750	1.478.503	26,9
Octubre	42.953	33	1.302	52.943	811	1.582.481	27,1
Noviembre	40.285	33	1.221	52.943	761	1.620.548	24,9
Diciembre	55.156	33	1.671	52.943	1.042	1.631.285	33,8
Salta							
2004 Julio	17.235	12	1.436	29.291	588	840.527	20,5
Agosto	15.907	10	1.591	26.503	600	746.410	21,3
Septiembre	15.022	10	1.502	26.503	567	707.526	21,2
Octubre	16.168	10	1.617	26.503	610	702.758	23,0
Noviembre	14.780	9	1.642	21.005	704	662.780	22,3
Diciembre	22.162	9	2.462	21.005	1.055	822.214	27,0
Santa Fe							
2004 Julio	76.358	57	1.340	117.116	652	3.031.251	25,2
Agosto	75.121	56	1.341	115.315	651	2.973.152	25,3
Septiembre	70.653	56	1.262	115.315	613	2.703.495	26,1
Octubre	84.790	57	1.488	122.211	694	3.129.776	27,1
Noviembre	77.769	59	1.318	131.194	593	2.887.913	26,9
Diciembre	110.360	59	1.871	131.194	841	3.484.250	31,7
Tucumán							
2004 Julio	26.308	10	2.631	28.332	929	1.102.986	23,9
Agosto	25.076	10	2.508	28.332	885	1.074.081	23,3
Septiembre	23.527	10	2.353	28.332	830	941.704	25,0
Octubre	26.977	10	2.698	28.332	952	1.055.473	25,6
Noviembre	23.801	10	2.380	28.332	840	969.244	24,6
Diciembre	37.315	10	3.732	28.332	1.317	1.177.387	31,7
Otras provincias del Norte¹							
2004 Julio	46.507	32	1.453	72.262	644	2.009.188	23,1
Agosto	44.131	31	1.424	71.017	621	1.912.377	23,1
Septiembre	41.634	31	1.343	71.017	586	1.888.258	22,0
Octubre	48.106	31	1.552	71.017	677	2.029.989	23,7
Noviembre	44.512	31	1.436	71.017	627	1.889.488	23,6
Diciembre	65.505	31	2.113	71.017	922	2.283.690	28,7
Otras provincias del Centro y del Oeste²							
2004 Julio	35.599	30	1.187	45.966	774	1.578.256	22,6
Agosto	33.706	30	1.124	45.966	733	1.544.792	21,8
Septiembre	32.415	30	1.081	45.966	705	1.591.715	20,4
Octubre	35.907	30	1.197	45.966	781	1.593.182	22,5
Noviembre	32.430	30	1.081	45.966	706	1.493.129	21,7
Diciembre	45.978	30	1.533	45.966	1.000	1.742.327	26,4
Otras provincias del Sur³							
2004 Julio	75.780	63	1.203	61.813	1.226	2.932.848	25,8
Agosto	74.615	63	1.184	61.813	1.207	2.889.168	25,8
Septiembre	72.139	63	1.145	61.813	1.167	2.831.053	25,5
Octubre	79.631	66	1.207	64.535	1.234	3.052.362	26,1
Noviembre	74.505	66	1.129	64.535	1.154	2.897.842	25,7
Diciembre	97.808	66	1.482	64.535	1.516	3.374.580	29,0

¹Comprende las provincias de Corrientes, Chaco, Formosa, Jujuy, Misiones y Santiago del Estero²Comprende las provincias de Catamarca, La Rioja, San Juan y San Luis³Comprende las provincias de La Pampa, Rio Negro, Santa Cruz y Tierra del Fuego

Gráfico 3. Evolución mensual del personal ocupado. Todas las cadenas



Cuadro 6. Personal ocupado asalariado, por categoría. Todas las cadenas

Período	Total	Categorías	
		Gerentes, supervisores y otro personal jerárquico	Cajeros, administrativos, reposidores y otros
Número de personas			
Todas las cadenas			
2004 Julio	86.241	12.081	74.160
Agosto	86.762	12.089	74.673
Septiembre	86.904	12.181	74.723
Octubre	87.187	12.224	74.963
Noviembre	88.566	12.267	76.299
Diciembre	89.998	12.176	77.822

Cuadro 7. Sueldos y salarios brutos y contribuciones patronales, por categoría. Todas las cadenas

Período	Categorías					
			Gerentes, supervisores y otro personal jerárquico		Cajeros, administrativos, reposidores y otros	
	Sueldos y salarios brutos	Contribuciones patronales	Sueldos y salarios brutos	Contribuciones patronales	Sueldos y salarios brutos	Contribuciones patronales
en miles de pesos						
2004 Julio	82.850	20.621	22.470	5.498	60.380	15.123
Agosto	84.271	20.814	23.537	5.745	60.734	15.069
Septiembre	81.438	20.026	23.233	5.629	58.205	14.397
Octubre	82.271	20.328	22.804	5.724	59.467	14.604
Noviembre	84.579	20.950	22.919	5.766	61.660	15.184
Diciembre ¹	119.113	28.677	32.605	7.882	86.508	20.795

¹ Se incluye aguinaldo

Cuadro 8. Sueldos y salarios brutos promedio, por categoría. Todas las cadenas

Período	Total	Categorías	
		Gerentes, supervisores y otro personal jerárquico	Cajeros, administrativos, reposidores y otros
en pesos			
2004 Julio	961	1.860	814
Agosto	971	1.947	813
Septiembre	937	1.907	779
Octubre	944	1.866	793
Noviembre	955	1.868	808
Diciembre ¹	1.324	2.678	1.112

¹ Se incluye aguinaldo

Cuadro 9. Cantidad de cadenas relevadas, por tipo de cadena

	Período	Cantidad de cadenas		
		Total	Grandes	Medianas
1997	Enero	89	15	74
	Febrero	89	15	74
	Marzo	86	15	71
	Abril	86	15	71
	Mayo	84	15	69
	Junio	84	15	69
	Julio	84	15	69
	Agosto	83	15	68
	Septiembre	83	15	68
	Octubre	82	15	67
	Noviembre	82	15	67
	Diciembre	82	15	67
1998	Enero	82	15	67
	Febrero	82	15	67
	Marzo	82	15	67
	Abril	82	15	67
	Mayo	81	15	66
	Junio	77	15	62
	Julio	78	13	65
	Agosto	76	13	63
	Septiembre	78	13	65
	Octubre	79	13	66
	Noviembre	79	13	66
	Diciembre	79	13	66
1999	Enero	80	13	67
	Febrero	81	13	68
	Marzo	81	13	68
	Abril	81	13	68
	Mayo	81	13	68
	Junio	81	13	68
	Julio	81	13	68
	Agosto	79	13	66
	Septiembre	77	13	64
	Octubre	77	13	64
	Noviembre	77	13	64
	Diciembre	77	13	64
2000	Enero	77	12	65
	Febrero	77	12	65
	Marzo	77	12	65
	Abril	77	12	65
	Mayo	77	12	65
	Junio	77	12	65
	Julio	77	11	66
	Agosto	77	11	66
	Septiembre	77	11	66
	Octubre	76	11	65
	Noviembre	76	11	65
	Diciembre	77	11	66
2001	Enero	77	11	66
	Febrero	77	11	66
	Marzo	77	11	66
	Abril	77	11	66
	Mayo	77	11	66
	Junio	77	11	66
	Julio	77	11	66
	Agosto	78	11	67
	Septiembre	78	11	67
	Octubre	78	11	67
	Noviembre	78	11	67
	Diciembre	78	11	67
2002	Enero	78	11	67
	Febrero	78	11	67
	Marzo	78	11	67
	Abril	78	11	67
	Mayo	78	11	67
	Junio	78	11	67
	Julio	76	11	65
	Agosto	75	11	64
	Setiembre	76	11	65
	Octubre	76	11	65
	Noviembre	76	11	65
	Diciembre	75	11	64
2003	Enero	74	11	63
	Febrero	73	11	62
	Marzo	71	11	60
	Abril	71	11	60
	Mayo	70	11	59
	Junio	71	11	60
	Julio	71	10	61
	Agosto	73	10	63
	Setiembre	73	10	63
	Octubre	74	10	64
	Noviembre	74	10	64
	Diciembre	74	10	64
2004	Enero	73	10	63
	Febrero	73	10	63
	Marzo	73	10	63
	Abril	73	10	63
	Mayo	73	10	63
	Junio	73	10	63
	Julio	73	10	63
	Agosto	73	10	63
	Septiembre	73	10	63
	Octubre	73	10	63
	Noviembre	73	10	63
	Diciembre	73	10	63

Cuadro 10. Evolución de los índices de ventas a precios constantes sin desestacionalizar. Índice base 1997=100

Período	1997	1998	1999	2000	2001	2002	2003	2004
	100,0	107,3	109,7	111,9	106,3	78,7	71,5	77,7
Enero	91,2	101,5	102,0	104,8	105,8	96,4	65,8	71,8
Febrero	89,7	97,9	100,8	103,4	100,5	88,3	62,9	72,2
Marzo	105,3	109,4	112,8	112,4	116,4	98,0	72,3	76,5
Abril	95,1	103,3	106,1	114,8	110,4	76,2	66,8	77,0
Mayo	98,6	106,9	106,5	104,7	102,0	73,4	68,4	76,1
Junio	95,4	100,6	104,0	106,0	108,2	74,5	68,5	72,2
Julio	97,5	106,3	113,9	115,7	107,9	70,8	70,7	78,9
Agosto	100,9	108,2	108,1	108,1	103,0	71,8	73,5	76,4
Septiembre	92,2	99,9	103,0	108,8	100,3	67,0	68,5	71,8
Octubre	99,8	111,4	114,7	110,9	100,5	69,3	74,6	81,8
Noviembre	103,7	104,7	104,9	107,7	97,8	69,7	72,8	74,2
Diciembre	130,5	137,6	139,9	145,2	123,0	88,4	93,1	103,3

Cuadro 11. Variación interanual de los índices de ventas a precios constantes sin desestacionalizar. Índice base 1997=100

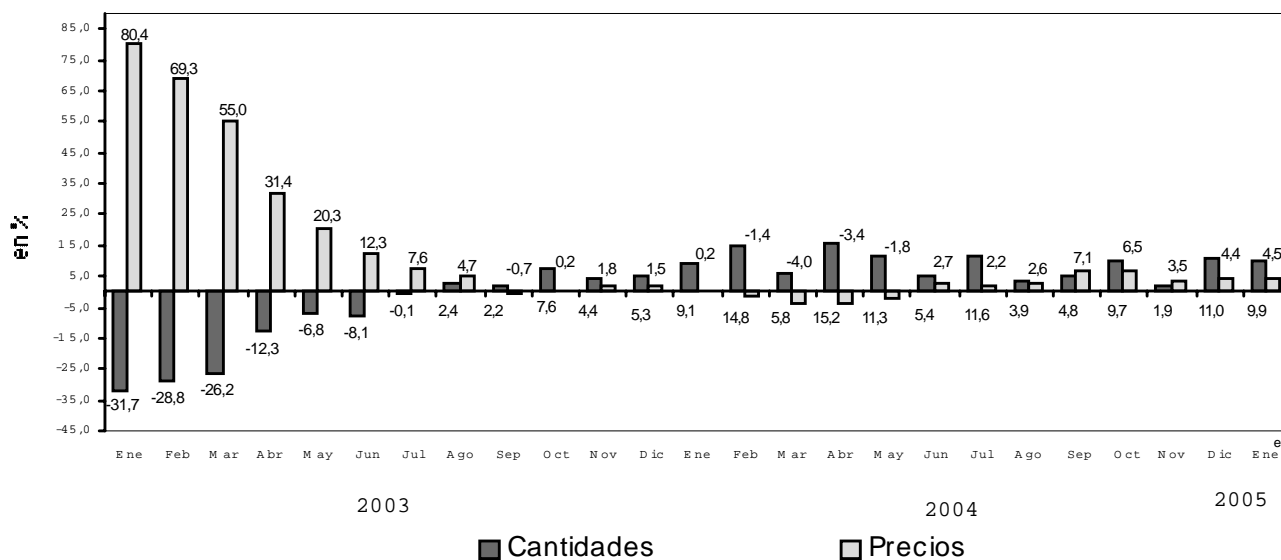
Período	1998	1999	2000	2001	2002	2003	2004
	7,3	2,2	2,0	-5,0	-26,0	-9,1	8,7
Enero	11,3	0,5	2,7	1,0	-8,9	-31,7	9,1
Febrero	9,1	3,0	2,6	-2,8	-12,1	-28,8	14,8
Marzo	3,9	3,1	-0,4	3,6	-15,8	-26,2	5,8
Abril	8,6	2,7	8,2	-3,8	-31,0	-12,3	15,2
Mayo	8,4	-0,4	-1,7	-2,6	-28,0	-6,8	11,3
Junio	5,5	3,4	1,9	2,1	-31,1	-8,1	5,4
Julio	9,0	7,1	1,6	-6,7	-34,4	-0,1	11,6
Agosto	7,2	-0,1	0,0	-4,7	-30,3	2,4	3,9
Septiembre	8,4	3,1	5,6	-7,8	-33,2	2,2	4,8
Octubre	11,6	3,0	-3,3	-9,4	-31,0	7,6	9,7
Noviembre	1,0	0,2	2,7	-9,2	-28,7	4,4	1,9
Diciembre	5,4	1,7	3,8	-15,3	-28,1	5,3	11,0

Cuadro 12. Evolución de los índices de precios implícitos de la Encuesta de Supermercados. Índice base 1997=100

Período	1997	1998	1999	2000	2001	2002	2003	2004
	100,0	101,6	98,1	95,9	95,0	143,5	173,8	176,4
Enero	99,6	99,6	100,4	95,8	94,6	96,2	173,5	173,9
Febrero	100,1	100,2	99,5	95,9	94,6	104,3	176,6	174,2
Marzo	99,8	100,9	99,6	96,5	95,0	114,8	177,9	170,7
Abril	99,9	101,8	99,7	96,1	95,7	135,2	177,7	171,7
Mayo	100,2	102,3	99,0	96,3	95,8	146,5	176,3	173,1
Junio	100,5	102,5	98,7	96,1	95,0	154,0	173,0	177,7
Julio	100,3	102,8	97,7	95,8	95,1	161,5	173,7	177,5
Agosto	100,7	102,7	97,4	96,1	95,3	166,5	174,4	179,0
Septiembre	100,7	102,3	97,0	96,0	95,4	169,4	168,2	180,1
Octubre	100,2	102,2	96,8	96,5	94,7	168,4	168,8	179,8
Noviembre	99,5	101,8	95,9	95,1	94,4	170,4	173,5	179,5
Diciembre	99,0	100,7	95,6	94,1	94,2	169,1	171,7	179,3

Cuadro 13. Variación interanual de los índices de precios implícitos de la Encuesta de Supermercados. Índice base 1997=100

Período	1998	1999	2000	2001	2002	2003	2004
	1,6	-3,4	-2,2	-0,9	51,1	21,1	1,5
Enero	0,0	0,8	-4,6	-1,3	1,7	80,4	0,2
Febrero	0,1	-0,7	-3,6	-1,4	10,3	69,3	-1,4
Marzo	1,1	-1,3	-3,1	-1,6	20,8	55,0	-4,0
Abril	1,9	-2,1	-3,6	-0,4	41,3	31,4	-3,4
Mayo	2,1	-3,2	-2,7	-0,5	52,9	20,3	-1,8
Junio	2,0	-3,7	-2,6	-1,1	62,1	12,3	2,7
Julio	2,5	-5,0	-1,9	-0,7	69,8	7,6	2,2
Agosto	2,0	-5,2	-1,3	-0,8	74,7	4,7	2,6
Septiembre	1,6	-5,2	-1,0	-0,6	77,6	-0,7	7,1
Octubre	2,0	-5,3	-0,3	-1,9	77,8	0,2	6,5
Noviembre	2,3	-5,8	-0,8	-0,7	80,5	1,8	3,5
Diciembre	1,7	-5,1	-1,6	0,1	79,5	1,5	4,4



Cuadro 14. Ventas de Supermercados. Series a precios corrientes, a precios constantes, desestacionalizada a precios constantes, tendencia y sus variaciones. Índices base 1997=100

Período	Precios Corrientes				Precios Constantes				Desestacionalizada a Precios Constantes				Tendencia Ciclo	
	Serie	Variaciones porcentuales		Serie	Variaciones porcentuales		Serie	Variaciones porcentuales		Serie	Variaciones porcentuales		Serie	Variaciones porcentuales mensual
		mensual	interanual		mensual	interanual		mensual	interanual		mensual	interanual		
1996	Ene	85,1	-	84,9	-	91,3	-	91,3	-	91,5	-	91,5	-	-
	Feb	87,0	2,2	87,3	2,8	90,6	-	90,6	-0,8	91,6	-	91,6	0,1	0,1
	Mar	97,8	12,5	97,5	11,7	91,2	-	91,2	0,7	91,7	-	91,7	0,1	0,1
	Abr	91,7	-6,3	91,1	-6,6	94,1	-	94,1	3,2	91,7	-	91,7	0,0	0,0
	May	89,3	-2,6	88,7	-2,6	92,7	-	92,7	-1,5	91,7	-	91,7	0,0	0,0
	Jun	93,2	4,3	92,7	4,5	94,3	-	94,3	1,7	91,5	-	91,5	-0,2	-0,2
	Jul	92,9	-0,3	91,7	-1,1	93,9	-	93,9	-0,4	91,2	-	91,2	-0,3	-0,3
	Ago	95,5	2,7	94,9	3,5	94,6	-	94,6	0,7	90,9	-	90,9	-0,3	-0,3
	Sep	87,4	-8,4	85,9	-9,5	92,0	-	92,0	-2,7	90,9	-	90,9	0,0	0,0
	Oct	91,9	5,1	90,5	5,4	92,7	-	92,7	0,8	91,3	-	91,3	0,4	0,4
	Nov	96,2	4,7	95,7	5,7	96,0	-	96,0	3,6	92,2	-	92,2	1,0	1,0
	Dic	123,0	27,8	123,3	28,8	96,8	-	96,8	0,8	93,5	-	93,5	1,4	1,4
1997	Ene	90,8	-26,2	91,2	-26,0	97,0	7,4	97,0	0,2	95,0	6,2	95,0	1,6	1,6
	Feb	89,7	-1,2	89,7	-1,6	97,5	2,7	97,5	0,5	96,4	7,6	96,4	1,5	1,5
	Mar	105,1	17,2	105,3	17,4	99,1	8,0	99,1	1,6	97,5	8,7	97,5	1,1	1,1
	Abr	95,0	-9,6	95,1	-9,7	98,7	4,4	98,7	-0,4	98,4	7,9	98,4	0,9	0,9
	May	98,8	4,0	98,6	3,7	100,0	11,2	100,0	1,3	98,9	7,9	98,9	0,5	0,5
	Jun	95,9	-2,9	95,4	-3,2	99,6	2,9	99,6	-0,4	99,4	5,6	99,4	0,5	0,5
	Jul	97,8	2,0	97,5	2,2	99,7	6,3	99,7	0,1	99,8	6,2	99,8	0,4	0,4
	Ago	101,6	3,9	100,9	3,5	100,0	6,3	100,0	0,3	100,5	5,7	100,5	0,7	0,7
	Sep	92,8	-8,7	92,2	-8,6	99,8	7,3	99,8	-0,2	101,3	8,5	101,3	0,8	0,8
	Oct	100,0	7,8	99,8	8,2	100,7	10,3	100,7	0,9	102,3	8,6	102,3	1,0	1,0
	Nov	103,1	3,1	103,7	3,9	104,0	8,4	104,0	3,3	103,4	8,3	103,4	1,1	1,1
	Dic	129,2	25,3	130,5	25,8	103,5	5,8	103,5	-0,5	104,4	6,9	104,4	1,0	1,0
1998	Ene	101,1	-21,8	101,5	-22,2	104,9	11,3	104,9	1,4	105,2	8,1	105,2	0,8	0,8
	Feb	98,1	-2,9	97,9	-3,5	106,7	9,1	106,7	1,7	105,8	9,4	105,8	0,6	0,6
	Mar	110,4	12,5	109,4	11,7	106,9	3,9	106,9	0,2	106,2	7,9	106,2	0,4	0,4
	Abr	105,1	-4,8	103,3	-5,6	106,2	8,6	106,2	-0,7	106,5	7,6	106,5	0,3	0,3
	May	109,4	4,0	106,9	3,5	108,1	8,4	108,1	1,8	106,7	8,1	106,7	0,2	0,2
	Jun	103,1	-5,7	100,6	-5,9	106,4	5,5	106,4	-1,6	106,9	6,8	106,9	0,2	0,2
	Jul	109,3	6,0	106,3	5,7	106,9	9,0	106,9	0,5	107,1	7,2	107,1	0,2	0,2
	Ago	111,1	1,7	108,2	1,8	107,5	7,2	107,5	0,6	107,2	7,5	107,2	0,1	0,1
	Sep	102,2	-8,0	99,9	-7,7	108,4	8,4	108,4	0,8	107,1	8,6	107,1	-0,1	-0,1
	Oct	113,9	11,4	111,4	11,5	108,6	11,6	108,6	0,2	106,7	7,8	106,7	-0,4	-0,4
	Nov	106,6	-6,4	104,7	-6,0	107,8	1,0	107,8	-0,7	106,0	3,7	106,0	-0,7	-0,7
	Dic	138,6	30,1	137,6	31,4	109,6	5,4	109,6	1,7	105,1	5,9	105,1	-0,8	-0,8
1999	Ene	102,4	-26,1	102,0	-25,9	105,1	0,5	105,1	-4,1	104,3	0,2	104,3	-0,8	-0,8
	Feb	100,3	-2,1	100,8	-1,2	110,3	3,0	110,3	4,9	104,0	3,4	104,0	-0,3	-0,3
	Mar	112,4	12,1	112,8	11,9	111,7	3,1	111,7	1,3	104,2	4,5	104,2	0,2	0,2
	Abr	105,8	-5,8	106,1	-5,9	107,8	2,7	107,8	-3,5	105,0	1,5	105,0	0,8	0,8
	May	105,4	-0,4	106,5	0,4	108,3	-0,4	108,3	0,5	106,2	0,2	106,2	1,1	1,1
	Jun	102,6	-2,7	104,0	-2,3	110,3	3,4	110,3	1,8	107,6	3,7	107,6	1,3	1,3
	Jul	111,4	8,5	113,9	9,5	110,7	7,1	110,7	0,4	108,8	3,6	108,8	1,1	1,1
	Ago	105,3	-5,5	108,1	-5,1	111,0	-0,1	111,0	0,3	109,7	3,3	109,7	0,8	0,8
	Sep	99,9	-5,1	103,0	-4,7	110,4	3,1	110,4	-0,5	110,2	1,8	110,2	0,5	0,5
	Oct	111,0	11,1	114,7	11,4	110,9	3,0	110,9	0,5	110,4	2,1	110,4	0,2	0,2
	Nov	100,6	-9,3	104,9	-8,5	109,5	0,2	109,5	-1,3	110,4	1,6	110,4	0,0	0,0
	Dic	133,8	32,9	139,9	33,4	110,3	1,7	110,3	0,7	110,5	0,6	110,5	0,1	0,1

Cuadro 14. Continuación

Periodo	Precios Corrientes			Precios Constantes			Desestacionalizada a Precios Constantes			Tendencia Ciclo		
	Serie	Variaciones porcentuales		Serie	Variaciones porcentuales		Serie	Variaciones porcentuales		Serie	Variaciones porcentuales mensual	
		mensual	interanual		mensual	interanual		mensual	interanual			
2000	Ene	100.3	-25.0	-2.0	104.8	-25.1	2.7	108.6	-1.5	3.3	110.6	0.1
	Feb	99.2	-1.2	-1.1	103.4	-1.3	2.6	109.6	0.9	-0.6	110.7	0.1
	Mar	108.6	9.5	-3.4	112.4	8.7	-0.4	110.5	0.8	110.8	110.8	0.1
	Abr	110.3	1.6	4.2	114.8	2.1	8.2	113.3	2.5	5.1	111.0	0.2
	May	100.9	-8.5	-4.3	104.7	-8.8	-1.7	111.5	-1.6	3.0	111.1	0.1
	Jun	101.8	0.9	-0.7	106.0	1.2	1.9	110.1	-1.3	-0.2	111.2	0.1
	Jul	110.9	8.8	-0.5	115.7	9.2	1.6	112.1	1.8	1.3	111.4	0.2
	Ago	103.8	-6.4	-1.4	108.1	-6.6	0.0	111.9	-0.2	0.8	111.6	0.2
	Sep	104.4	0.6	4.6	108.8	0.6	5.6	112.1	0.2	1.5	111.8	0.2
	Oct	107.0	2.5	-3.6	110.9	1.9	-3.3	111.1	-0.9	0.2	112.1	0.3
	Nov	102.4	-4.3	1.8	107.7	-2.9	2.7	112.3	1.1	2.6	112.3	0.2
	Dic	136.7	33.5	2.2	145.2	34.8	3.8	110.7	-1.4	0.4	112.4	0.1
2001	Ene	100.0	-26.8	-0.3	105.8	-27.1	1.0	114.6	3.5	5.5	112.4	0.0
	Feb	95.1	-4.9	-4.1	100.5	-5.0	-2.8	111.0	-3.1	1.3	112.3	-0.1
	Mar	110.6	16.3	1.9	116.4	15.8	3.6	111.4	0.4	0.8	112.0	0.3
	Abr	105.7	-4.5	-4.2	110.4	-5.2	-3.8	111.5	0.1	-1.6	111.5	-0.4
	May	97.7	-7.5	-3.2	102.0	-7.6	-2.6	108.7	-2.5	0.1	110.6	-0.8
	Jun	102.7	5.1	0.9	108.2	6.1	2.1	109.1	0.4	-0.9	109.2	-1.3
	Jul	102.7	-0.1	-7.4	107.9	-0.3	-6.7	108.2	-0.8	-3.5	107.2	-1.8
	Ago	98.2	-4.4	-5.4	103.0	-4.5	-4.7	105.1	-2.9	-6.1	104.8	-2.2
	Sep	95.6	-2.6	-8.4	100.3	-2.6	-7.8	103.3	-1.7	-7.9	102.0	-2.7
	Oct	95.2	-0.5	-11.1	100.5	0.2	-9.4	101.4	-1.8	-8.7	98.9	-3.0
	Nov	92.3	-3.1	-9.9	97.8	-2.7	-9.2	101.3	-0.1	-9.8	95.8	-3.1
	Dic	115.9	25.6	-15.2	123.0	25.8	-15.3	94.2	-7.0	-14.9	92.7	-3.2
2002	Ene	92.8	-19.9	-7.2	96.4	-21.6	-8.9	104.4	10.8	-8.9	89.6	-3.3
	Feb	92.1	-0.8	-3.2	88.3	-8.4	-12.1	97.8	-6.3	-11.9	86.4	-3.6
	Mar	102.4	22.1	1.6	98.0	11.0	-15.8	93.5	-4.4	-16.1	83.1	-3.9
	Abr	113.1	-8.3	-2.5	76.2	-22.2	-31.0	77.7	-16.9	-30.3	79.9	-3.9
	May	107.5	4.3	10.0	73.4	-3.7	-28.0	77.2	-0.6	-29.0	76.9	-3.8
	Jun	114.8	6.7	11.7	74.5	1.5	-31.1	75.0	-2.8	-31.3	74.3	-3.4
	Jul	114.3	-0.4	11.4	70.8	-5.0	-34.4	71.7	-4.4	-33.7	72.3	-2.7
	Ago	119.5	4.5	21.7	71.8	1.4	-30.3	71.0	-1.0	-32.4	70.9	-1.9
	Sep	113.5	-5.0	18.7	67.0	-6.7	-33.2	70.9	-0.1	-31.4	70.0	-1.3
	Oct	116.6	2.7	22.5	69.3	3.4	-31.0	69.9	-1.4	-31.1	69.6	-0.6
	Nov	118.7	1.8	28.7	69.7	0.6	-28.7	70.5	0.9	-30.4	69.4	-0.3
	Dic	149.4	25.8	28.9	88.4	26.8	-28.1	70.1	-0.6	-25.6	69.2	-0.3
2003	Ene	114.3	-23.5	23.1	65.8	-25.6	-31.7	70.3	0.3	-32.7	69.1	-0.1
	Feb	111.1	-2.8	20.6	62.9	-4.4	-28.8	69.6	-1.0	-28.8	69.1	0.0
	Mar	128.5	15.7	14.3	72.3	14.9	-26.2	69.3	-0.4	-25.9	69.2	0.1
	Abr	118.2	-8.1	14.6	66.8	-7.6	-12.3	68.4	-1.3	-12.0	69.5	0.4
	May	120.0	1.6	11.6	68.4	2.4	-6.8	69.6	1.8	-9.8	70.1	0.9
	Jun	117.9	-1.8	2.7	68.5	0.1	-8.1	70.8	1.7	-5.6	70.9	1.1
	Jul	122.0	3.5	6.7	70.7	3.2	-0.1	71.9	1.6	0.3	71.8	1.3
	Ago	127.7	4.7	6.9	73.5	4.0	2.4	72.3	0.6	1.8	72.6	1.1
	Sep	114.7	-10.1	1.1	68.5	-6.8	2.2	73.6	1.8	3.8	73.3	1.0
	Oct	125.4	9.3	7.5	74.6	8.9	7.6	74.3	1.0	6.3	73.8	0.7
	Nov	125.8	0.3	5.9	72.8	-2.4	4.4	73.9	-0.5	4.8	74.2	0.5
	Dic	159.4	26.7	93.1	74.3	27.9	5.3	74.3	0.5	6.0	74.5	0.4
2004	Ene	124.4	-21.9	8.9	71.8	-22.9	9.1	74.2	-0.1	5.5	75.0	0.7
	Feb	125.3	0.7	12.9	72.2	0.6	14.8	76.0	2.4	9.2	75.5	0.7
	Mar	130.2	3.8	1.3	76.5	6.0	5.8	76.6	0.8	10.5	76	0.7
	Abr	131.7	1.2	11.5	77.0	0.7	15.3	77.4	1.0	13.2	76.6	0.8
	May	131.1	-0.5	9.2	76.1	-1.2	11.3	77.3	-0.1	11.1	77.0	0.5
	Jun	127.7	-2.6	8.3	72.2	-5.1	5.4	76.0	-1.7	7.3	77.3	0.4
	Jul	139.3	9.2	14.2	78.9	9.3	11.6	76.9	1.2	7.0	77.6	0.4
	Ago	136.1	-2.4	6.6	76.4	-3.2	3.9	78.2	1.7	8.2	77.9	0.4
	Sep	129.0	-5.2	12.4	71.8	-6.0	4.8	77.1	-1.4	4.8	78.2	0.4
	Oct	146.0	13.2	16.5	81.8	13.9	9.7	78.5	1.8	5.7	78.6	0.5
	Nov	132.5	-9.3	5.3	74.2	-9.3	1.9	78.4	-0.1	6.1	79.1	0.6
	Dic	184.3	39.1	15.6	103.3	39.2	11.0	81.2	3.6	9.3	79.6	0.6

SINTESIS METODOLOGICA

Características del ajuste estacional:

Como es habitual, a partir de las modificaciones al Índice de ventas a precios constantes correspondientes al año 2004, se revisaron y fijaron las opciones del programa que permitirán desestacionalizar dicho indicador durante el año 2005. El ajuste se realiza utilizando el programa X12- ARIMA.

Con el ajuste estacional realizado en enero de 2005 se fijaron las opciones del método para lo que resta del año. Las modificaciones realizadas son las siguientes:

- Extensión de la serie con un año de pronósticos obtenidos mediante el modelo $\log(0\ 1\ 1)(0\ 1\ 1)_{12}$.
- Ajuste de variación por días de actividad.
- Ajuste de variación por longitud de mes.
- Ajuste de variación por outliers.

Estimación de la Tendencia Ciclo:

La tendencia ciclo se estima utilizando la metodología recomendada por la Dra. Estela Dagum. Esta consiste esencialmente en un suavizado especial de la serie desestacionalizada obtenida mediante un post procesamiento utilizando opciones específicas. Dichas opciones son:

- Extensión de la serie desestacionalizada modificada por valores extremos con el modelo Arima $\log(0\ 1\ 1)(0\ 0\ 1)_{12}$.
- Henderson de 13 términos para estimar la tendencia usando límites más estrictos para la identificación y reemplazo de los valores extremos.

Para mayor información acerca del ajuste estacional y estimación de la Tendencia para este índice se puede consultar la Síntesis Metodológica que está disponible en la Dirección de Difusión del INDEC.