



# Encuesta de Supermercados

## SÍNTESIS DE LOS RESULTADOS

### • Enero de 2006: Resultados anticipados

El anticipo de resultados del mes de enero de 2006 indica que en ese mes las ventas desestacionalizadas a precios constantes aumentaron un 4,1% con respecto a diciembre de 2005. Además, la tendencia ciclo registró una variación positiva de 0,7% con relación al mes anterior.<sup>1</sup>

Por otro lado, la evolución interanual de las ventas desestacionalizadas a precios constantes de enero de 2006 con relación a igual mes del año anterior registró una variación positiva de 7,2%.

Las ventas a precios corrientes alcanzaron a \$1.829,8 millones. Esto significa una disminución de 21,3% con respecto a diciembre de 2005 y una suba de 15,1% con relación a igual mes del año anterior.

### • Diciembre de 2005: Datos completos

En el mes de diciembre de 2005 las ventas desestacionalizadas a precios constantes disminuyeron un 1,4% con respecto a noviembre de 2005. Además, la tendencia ciclo registró una variación positiva de 0,8% con relación al mes anterior.

Por otro lado, la variación interanual de las ventas desestacionalizadas a precios constantes de diciembre de 2005 con relación a igual mes del año anterior registró una variación positiva de 2,8%.

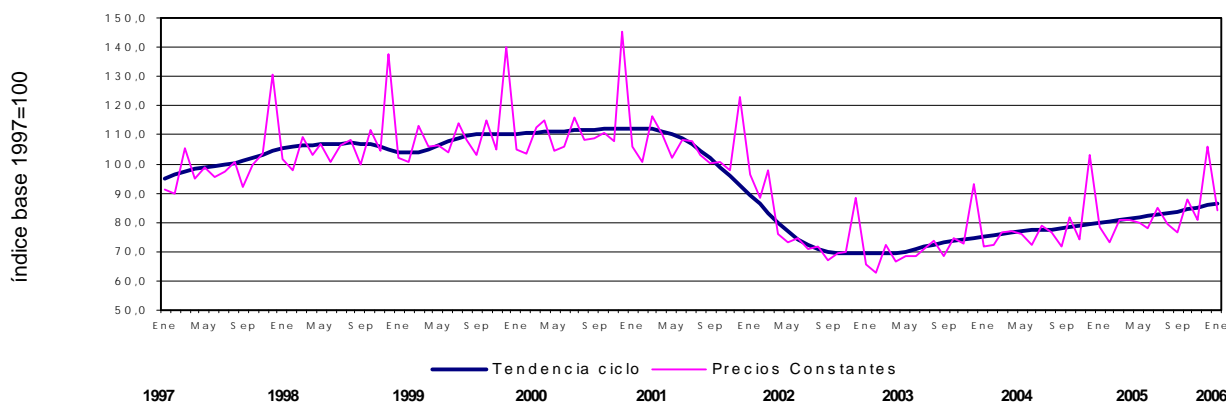
Las ventas a precios corrientes en el mes de diciembre de 2005 de las 73 cadenas relevadas alcanzaron a \$2.325,3 millones, lo que representa un aumento de 31,0% con relación al mes de noviembre de 2005 y una suba de 13,2% con respecto a igual mes del año anterior. Por otra parte, las ventas a precios corrientes de los primeros doce

meses del año 2005 aumentaron 14,6% con respecto a las ventas corrientes de los primeros doce meses del año 2004. En el caso de las cadenas grandes este incremento fue de 14,1%, mientras que en las cadenas medianas fue de 16,8%. (ver pág.11)

### Ventas a precios promedio de 1997. Series desestacionalizada y tendencia ciclo. Variaciones porcentuales

Período	Variación porcentual			
	respecto al período anterior		respecto a igual período del año anterior	
	Desestacionalizada	Tendencia Ciclo	Desestacionalizada	
2004	Ene	-0,3	0,7	5,6
	Feb	2,6	0,8	9,1
	Mar	0,9	0,8	10,5
	Abr	1,6	0,7	13,4
	May	-0,9	0,5	10,9
	Jun	-1,0	0,3	7,5
	Jul	0,8	0,1	7,0
	Ago	2,0	0,3	8,1
	Sep	-1,1	0,3	5,0
	Oct	0,9	0,5	5,7
	Nov	-0,1	0,6	6,1
	Dic	3,8	0,6	9,3
2005	Ene	-0,2	0,8	9,3
	Feb	-0,4	0,6	6,2
	Mar	0,2	0,6	5,5
	Abr	-2,0	0,6	1,8
	May	5,6	0,5	8,4
	Jun	-2,0	0,6	7,3
	Jul	0,7	0,6	7,3
	Ago	-0,6	0,6	4,6
	Sep	0,2	0,7	6,1
	Oct	2,7	0,9	7,9
	Nov	0,2	0,9	8,2
	Dic	-1,4	0,8	2,8
Ene*	4,1	0,7	7,2	

Evolución de las ventas a precios constantes. Base 1997=100. Series original y tendencia ciclo



<sup>1</sup>Para los meses de noviembre y diciembre de 2005 y enero de 2006 las opciones para la desestacionalización fijadas en enero de 2005 producen un sobreajuste debido al efecto calendario y la influencia de los fines de semana en esta serie. Se está trabajando en una revisión de método de desestacionalización, de modo de solucionar este problema, la que será publicada en los próximos comunicados.

## CONTENIDO

Página

### ENCUESTA DE SUPERMERCADOS

SÍNTESIS DE RESULTADOS	1
ANTICIPO DE LOS RESULTADOS - ENERO DE 2006	3
ANÁLISIS DE LOS RESULTADOS DE DICIEMBRE DE 2005	4
SÍNTESIS METODOLÓGICA	24

### CUADROS Y GRÁFICOS DE LA EVOLUCIÓN MENSUAL DEL SECTOR

<b>Cuadro 1.</b> Ventas a precios corrientes, ventas por m <sup>2</sup> a precios corrientes y a precios constantes. Evolución mensual según tipo de cadena	9
<b>Cuadro 2.</b> Ventas a precios corrientes y ventas por m <sup>2</sup> a precios corrientes. Variaciones respecto a períodos anteriores, según tipo de cadena	11
<b>Cuadro 3.</b> Ventas a precios corrientes por jurisdicción, según grupos de artículos. Noviembre de 2005	11
<b>Cuadro 4.</b> Ventas a precios corrientes por grupos de artículos, según jurisdicción	13
<b>Cuadro 5.</b> Ventas, ventas por boca, ventas por m <sup>2</sup> y ventas por operación a precios corrientes, según jurisdicción	16
<b>Cuadro 6.</b> Personal ocupado asalariado, por categoría	18
<b>Cuadro 7.</b> Sueldos y salarios brutos y contribuciones patronales, por categoría	18
<b>Cuadro 8.</b> Sueldos y salarios brutos promedio, por categoría	18
<b>Cuadro 9.</b> Cantidad de cadenas relevadas, por tipo de cadena	19
<b>Cuadro 10.</b> Evolución de los índices de ventas a precios constantes sin desestacionalizar. Índice base 1997=100.	20
<b>Cuadro 11.</b> Variación interanual de los índices de ventas a precios constantes sin desestacionalizar. Índice base 1997=1000	20
<b>Cuadro 12.</b> Evolución de los índices de precios implícitos de la Encuesta de Supermercados. Índice base 1997=100	21
<b>Cuadro 13.</b> Variación interanual de los índices de precios implícitos de la Encuesta de Supermercados. Índice base 1997=100	21
<b>Cuadro 14.</b> Ventas de supermercados. Series a precios corrientes, a precios constantes, desestacionalizada a precios constantes, tendencia y sus variaciones. Índice base 1997=100.	22
<b>Gráfico 1.</b> Ventas por m <sup>2</sup> a precios constantes según tipo de cadena	10
<b>Gráfico 2.</b> Composición porcentual de las ventas a precios corrientes, por grupos de artículos.	
<b>Gráfico 3.</b> Evolución mensual del personal ocupado	16
<b>Gráfico 4.</b> Precios y cantidades, variación porcentual respecto a igual período del año anterior	18
	20

Este relevamiento, de periodicidad mensual, es representativo de la actividad de una nómina de empresas de supermercados que cuentan por lo menos con alguna boca de expendio cuya superficie de ventas supere los 300 m<sup>2</sup>.

En esta Información de Prensa se difunden los datos completos del mes de Diciembre de 2005 correspondientes a la actividad de 73 cadenas. Además, a partir de la expansión de los resultados de un relevamiento complementario que se realiza a las 29 principales cadenas, que representan aproximadamente 97% del total de las ventas, se brindan resultados anticipados del mes de Enero de 2006.

Los datos que aquí se presentan tienen carácter de provisorios, dado que la información se recopila y actualiza permanentemente, pudiendo ser modificados de acuerdo con nueva información suministrada por las empresas.

#### Signos convencionales

- \* Dato provisorio
- Dato igual a cero
- Dato ínfimo, menos de la mitad del último dígito mostrado
- . Dato no registrado
- ... Dato no disponible a la fecha de presentación de los resultados
- /// Dato que no corresponde presentar debido a la naturaleza de las cosas o del cálculo
- s Dato confidencial por aplicación de las reglas del secreto estadístico
- e Dato estimado por extrapolación, proyección o imputación

Los 24 partidos de la provincia de Buenos Aires comprenden: Almirante Brown, Avellaneda, Berazategui, Esteban Echeverría, Ezeiza, Florencio Varela, General San Martín, Hurlingham, Ituzaingó, José C. Paz, La Matanza, Lanús, Lomas de Zamora, Malvinas Argentinas, Merlo, Moreno, Morón, Quilmes, San Fernando, San Isidro, San Miguel, Tigre, Tres de Febrero y Vicente López.

## ANTICIPO DE LOS RESULTADOS - Enero de 2006

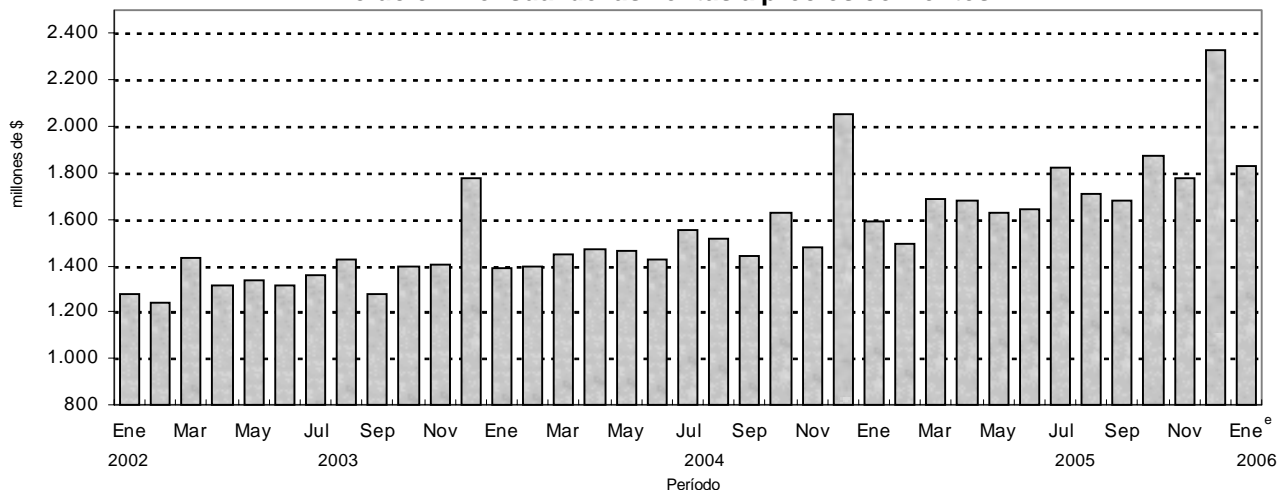
La estimación realizada a partir de la expansión de los resultados observados en las 29 cadenas relevadas que cubren aproximadamente el 97% de las ventas, indica que en el mes de enero de 2006 las ventas a precios corrientes de todas las cadenas comprendidas en la encuesta alcanzaron a \$ 1.829,8 millones.

Las ventas a precios corrientes registraron un aumento 15,1% con respecto a igual mes del año anterior, y una baja de 21,3% con relación a diciembre de 2005.

### Evolución de las ventas a precios corrientes

Período	Ventas en millones de \$	Variación porcentual		
		respecto al período anterior	respecto a igual período del año anterior	del acumulado desde enero hasta cada mes del año respecto a igual período del año anterior
1996	12.609,6	///	///	///
1997	13.377,4	6,1	///	///
1998	14.592,1	9,1	///	///
1999	14.389,9	-1,4	///	///
2000	14.339,5	-0,4	///	///
2001	13.508,1	-5,8	///	///
2002	15.101,7	11,8	///	///
2003	16.553,4	9,6	///	///
2004	18.254,6	10,3	///	///
2005	20.917,7	14,6	///	///
2003Feb	1.238,1	-2,8	20,6	21,9
Mar	1.433,0	15,7	14,3	19,0
Abr	1.317,2	-8,1	14,6	17,9
May	1.338,0	1,6	11,6	16,6
Jun	1.314,3	-1,8	2,7	14,0
Jul	1.360,0	3,5	6,7	12,9
Ago	1.423,3	4,7	6,9	12,0
Sep	1.279,2	-10,1	1,1	10,8
Oct	1.397,6	9,3	7,5	10,4
Nov	1.402,1	0,3	5,9	10,0
Dic	1.776,9	26,7	6,7	9,6
2004Ene	1.387,0	-21,9	8,9	8,9
Feb	1.396,5	0,7	12,9	10,9
Mar	1.451,3	3,8	1,3	7,4
Abr	1.468,3	1,2	11,5	8,4
May	1.461,2	-0,5	9,2	8,6
Jun	1.423,4	-2,6	8,3	8,5
Jul	1.553,3	9,2	14,2	9,4
Ago	1.516,8	-2,4	6,6	9,0
Sep	1.437,9	-5,3	12,3	9,4
Oct	1.627,8	13,3	16,5	10,1
Nov	1.476,9	-9,3	5,3	9,6
Dic	2.054,3	39,1	15,6	10,3
2005Ene	1.590,4	-22,6	14,7	14,7
Feb	1.495,3	-6,0	7,1	10,9
Mar	1.687,8	12,9	16,3	12,7
Abr	1.680,2	-0,5	14,4	13,2
May	1.630,6	-3,0	11,6	12,8
Jun	1.644,7	0,9	15,5	13,3
Jul	1.819,5	10,6	17,1	13,9
Ago	1.713,0	-5,9	12,9	13,8
Sep	1.681,4	-1,8	16,9	14,1
Oct	1.874,5	11,5	15,2	14,2
Nov	1.775,1	-5,3	20,2	14,8
Dic	2.325,3	31,0	13,2	14,6
Ene <sup>e</sup>	1.829,8	-21,3	15,1	15,1

### Evolución mensual de las ventas a precios corrientes



## ANALISIS DE LOS RESULTADOS DE DICIEMBRE DE 2005

Las ventas a precios corrientes del mes de diciembre de 2005 totalizaron \$2.325,3 millones. De ese total corresponden \$1.914,6 millones (lo que representa 82,3%) a las cadenas grandes y \$410,7 millones (es decir 17,7%) a las medianas<sup>1</sup>.

Con relación a diciembre de 2004, las ventas a precios corrientes se incrementaron 13,2%. En el caso de las cadenas grandes, se observó un aumento de 12,6%, en tanto que en las cadenas medianas se verificó una suba de 15,8%.

Las ventas a precios corrientes por metro cuadrado son mayores

en las cadenas grandes en relación con las medianas (\$1214 y \$765 respectivamente).

El valor promedio de cada venta para el conjunto de cadenas es de \$35,2. Del análisis de su desagregación por jurisdicción, del monto de ventas por m<sup>2</sup> y del número de operaciones por m<sup>2</sup> se derivan importantes diferencias que reflejan la existencia de diversas modalidades de compra por parte de la población y las distintas características de las bocas de expendio en lo referido a tamaño, ubicación y oferta de productos.

### Ventas a precios corrientes por operación , ventas a precios corrientes por m<sup>2</sup> y número de operaciones por m<sup>2</sup>, por jurisdicción. Diciembre de 2005

Jurisdicción	Ventas por operación en \$	Ventas por m <sup>2</sup> en \$	Número de operaciones por m <sup>2</sup>
Total del País	35,2	842	31,3
Ciudad de Buenos Aires	33,6	1.100	38,1
24 partidos de la provincia de Buenos Aires	40,1	1.046	26,1
Resto de Buenos Aires	40,2	964	24,0
Córdoba	34,3	1.067	31,1
Chubut	42,3	1.705	40,3
Entre Ríos	27,5	834	30,4
Mendoza	21,8	1.022	46,9
Neuquén	42,0	1.295	30,9
Salta	31,5	979	31,0
Santa Fe	39,7	903	22,7
Tucumán	38,7	1.084	28,0
Otras provincias del Norte <sup>1</sup>	32,5	948	29,2
Otras provincias de Centro y del Oeste <sup>2</sup>	25,2	1.107	43,9
Otras provincias del Sur <sup>3</sup>	37,4	1.880	50,2

<sup>1</sup> Comprende las provincias de Corrientes, Chaco, Formosa, Jujuy, Misiones y Santiago del Estero

<sup>2</sup> Comprende las provincias de Catamarca, La Rioja, San Juan y San Luis.

<sup>3</sup> Comprende las provincias de La Pampa, Río Negro, Santa Cruz y Tierra del Fuego.

En el siguiente cuadro se puede observar la evolución mensual de las ventas a precios corrientes desagregadas por grupos de artículos, tomando como base = 100 el año 1997.

### Evolución mensual de las ventas a precios corrientes por grupos de artículos. Base 1997 = 100

Período	Total	Alimentos y bebidas	Artículos de limpieza y perfumería	Indumentaria, calzado y textiles para el hogar	Electrónicos y artículos para el hogar	Otros
1997	100,0	100,0	100,0	100,0	100,0	100,0
1998	109,1	107,8	107,8	108,4	117,4	115,8
1999	107,6	106,2	106,8	103,4	110,1	117,9
2000	107,2	109,8	105,1	92,7	86,7	107,6
2001	101,0	103,1	99,0	83,1	78,7	106,5
2002	112,9	119,8	115,3	63,2	73,1	99,7
2003	123,7	134,1	125,3	71,6	88,6	88,3
2004	136,5	144,4	136,6	102,6	138,9	95,3
2005	156,4	161,4	160,3	118,6	183,5	118,1
2003 Dic	159,4	174,0	141,9	105,4	138,4	118,0
2004 Ene	124,4	129,3	134,3	88,5	118,7	93,4
Feb	125,3	131,8	131,1	92,7	100,8	96,8
Mar	130,2	138,5	135,3	89,2	105,9	93,8
Abr	131,7	142,8	132,0	98,2	108,7	81,3
May	131,1	139,8	130,7	112,2	129,5	81,9
Jun	127,7	136,5	124,6	102,4	132,4	81,5
Jul	139,3	147,7	137,1	116,3	137,8	97,0
Ago	136,1	143,0	133,5	99,4	139,9	105,4
Sep	129,0	137,9	131,1	85,4	127,4	83,5
Oct	146,0	151,6	146,8	105,3	199,4	97,7
Nov	132,5	140,2	135,6	93,7	144,3	85,8
Dic	184,3	193,3	167,2	148,4	221,5	145,1
2005 Ene	142,7	143,9	155,0	113,0	180,9	109,0
Feb	134,1	138,6	143,0	105,6	129,3	104,2
Mar	151,4	159,9	154,7	107,1	145,6	109,1
Abr	150,7	158,1	158,4	112,7	169,0	95,9
May	146,3	153,5	147,9	112,4	171,0	97,0
Jun	147,5	154,5	149,6	117,7	175,1	96,3
Jul	163,2	166,7	165,7	132,4	200,9	130,0
Ago	153,7	157,7	155,7	106,8	172,2	131,6
Sep	150,8	157,7	157,0	102,5	154,9	111,9
Oct	168,2	169,9	174,6	125,3	236,3	130,2
Nov	159,2	162,2	168,8	117,2	204,9	119,1
Dic	208,6	214,0	193,7	170,1	261,4	182,9

<sup>1</sup> Se consideran cadenas grandes aquellas que en el momento de su inclusión en la encuesta facturaban habitualmente más de \$20 millones por mes. Las cadenas medianas son las que facturaban hasta dicho valor.

Si se comparan las ventas a precios corrientes de diciembre de 2005 con relación a diciembre de 2004 se observan aumentos en las ventas de Alimentos y bebidas (10,7%); Artículos de limpieza y perfumería (15,9%); Indumentaria, calzado y textiles para el hogar (14,6%); Electrónicos y artículos para el hogar (18,0%) y Otros (26,1%).

El personal ocupado en el mes de diciembre de 2005 alcanzó a 87.121 personas. Si se compara con el personal ocupado en noviembre de 2005 se verifica un aumento de 1376 personas. Con respecto a diciembre de 2004, el personal ocupado disminuyó en 2.877 personas, equivalente a 3,3%.

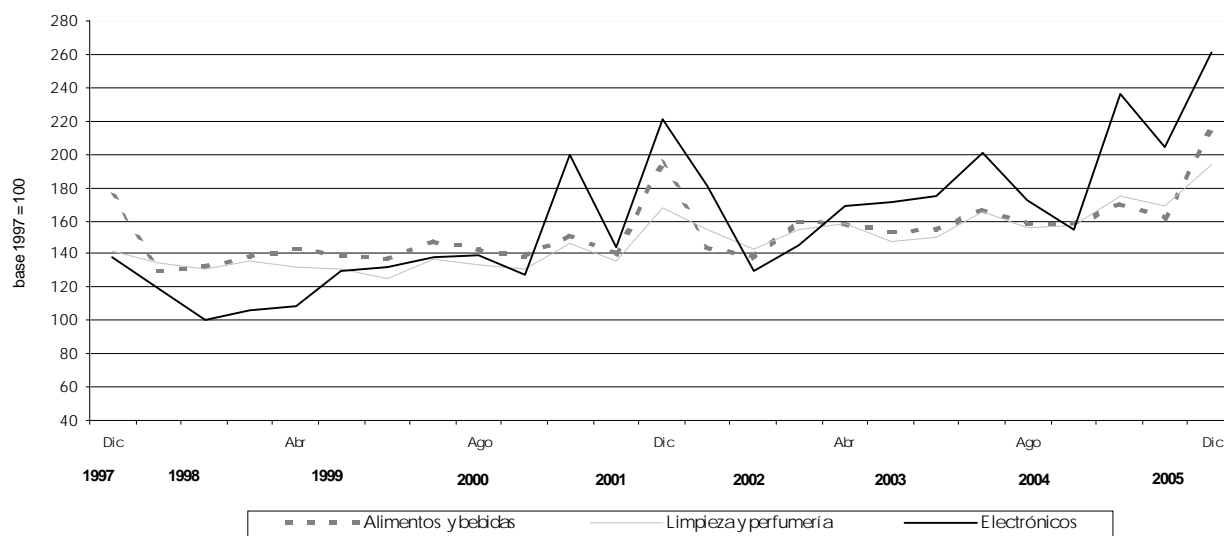
El salario bruto promedio en el mes de diciembre de 2005 fue

de \$2.881 para los gerentes, supervisores y otro personal jerárquico y de \$1.442 para los cajeros, administrativos, repositorios y otros.

En el mes de diciembre de 2005 se relevaron 73 empresas (cadenas de supermercados). De acuerdo con el monto de ventas se pueden distinguir 10 cadenas grandes (son aquellas que al momento de su inclusión en la encuesta facturaban más de \$20 millones por mes) y 63 cadenas medianas (son aquellas que al momento de su inclusión en la encuesta facturaban hasta \$20 millones por mes).

Al conjunto de empresas le corresponde 1.441 bocas de expendio en todo el país, cubriendo un total de 2.113.364 m<sup>2</sup>. Si se compara con diciembre de 2004, se observa un aumento de 22 bocas y una suba de 28.615 m<sup>2</sup> de la superficie de los salones de ventas.

### Evolución mensual de las ventas a precios corrientes por grupos de artículos





**CUADROS Y GRÁFICOS DE LA  
EVOLUCIÓN MENSUAL DEL SECTOR**





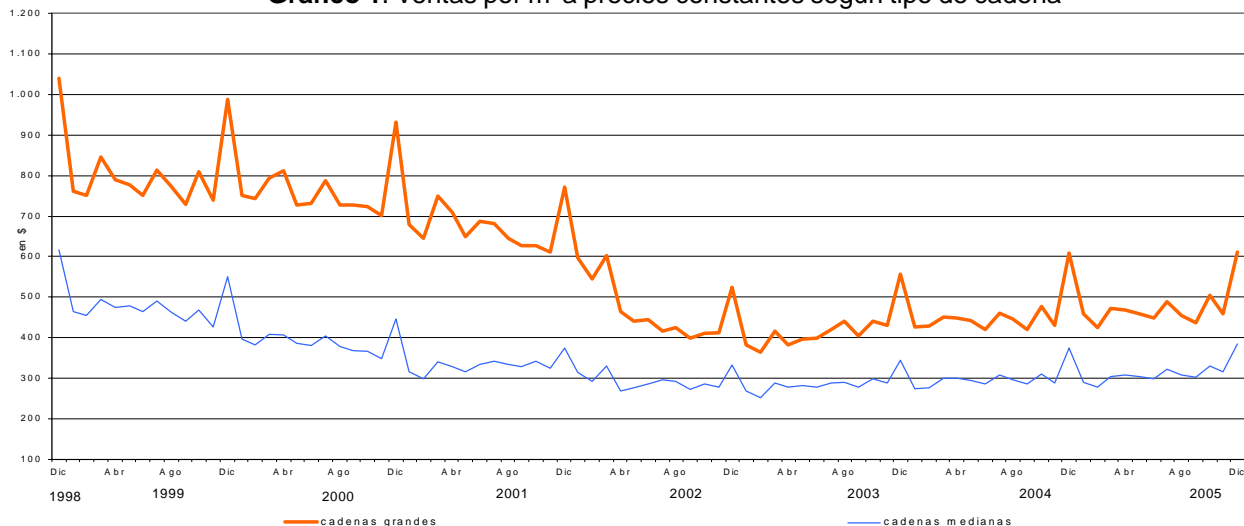
**Cuadro 1. Ventas a precios corrientes y ventas por m<sup>2</sup> a precios corrientes y a precios constantes.**  
Evolución mensual según tipo de cadena

Período	Ventas a precios corrientes		Ventas por m <sup>2</sup>			
	Monto en miles de pesos	Índice base 1997 = 100	a precios corrientes		a precios constantes	
			Monto en pesos	Índice base 1997 = 100	Monto en pesos	Índice base 1997 = 100
<b>Todas las cadenas</b>						
1996	12.609.618	94,3	969	110,9	945	108,2
1997	13.377.441	100,0	874	100,0	873	100,0
1998	14.592.135	109,1	810	92,7	797	91,2
1999	14.389.922	107,6	702	80,3	716	82,0
2000	14.339.548	107,2	643	73,6	671	76,8
2001	13.508.069	101,0	558	63,8	588	67,3
2002	15.101.667	112,9	617	70,6	430	49,3
2003	16.553.387	123,7	673	77,0	388	44,4
2004	18.254.647	136,5	734	84,0	416	47,6
2005	20.917.656	156,4	829	94,9	433	49,6
<b>2000</b> Enero	1.118.659	100,3	638	73,0	666	76,3
Febrero	1.105.564	99,2	629	72,0	656	75,1
Marzo	1.210.109	108,6	676	77,3	701	80,2
Abril	1.229.452	110,3	685	78,4	713	81,6
Mayo	1.124.847	100,9	621	71,1	645	73,8
Junio	1.135.386	101,8	619	70,8	644	73,8
Julio	1.235.796	110,9	663	75,9	692	79,2
Agosto	1.157.266	103,8	615	70,4	640	73,3
Septiembre	1.164.106	104,4	608	69,6	633	72,5
Octubre	1.192.914	107,0	613	70,1	635	72,7
Noviembre	1.141.618	102,4	584	66,8	614	70,3
Diciembre	1.523.831	136,7	762	87,2	810	92,7
<b>2001</b> Enero	1.114.821	100,0	556	63,6	588	67,3
Febrero	1.060.155	95,1	528	60,4	558	63,9
Marzo	1.233.464	110,6	613	70,1	645	73,9
Abril	1.178.262	105,7	587	67,2	613	70,2
Mayo	1.089.388	97,7	543	62,1	567	64,9
Junio	1.145.241	102,7	569	65,1	599	68,6
Julio	1.144.406	102,7	567	64,9	596	68,3
Agosto	1.094.588	98,2	541	61,9	568	65,0
Septiembre	1.066.211	95,6	527	60,3	552	63,3
Octubre	1.060.937	95,2	527	60,3	556	63,7
Noviembre	1.028.565	92,3	509	58,2	539	61,7
Diciembre	1.292.031	115,9	633	72,4	672	76,9
<b>2002</b> Enero	1.034.467	92,8	507	58,0	527	60,3
Febrero	1.026.395	92,1	504	57,7	483	55,3
Marzo	1.253.465	112,4	616	70,5	537	61,4
Abril	1.148.987	103,1	563	64,4	416	47,7
Mayo	1.198.573	107,5	587	67,2	401	45,9
Junio	1.279.237	114,8	626	71,6	406	46,5
Julio	1.274.664	114,3	629	72,0	389	44,6
Agosto	1.331.689	119,5	657	75,2	395	45,2
Septiembre	1.265.342	113,5	624	71,4	369	42,2
Octubre	1.300.079	116,6	641	73,3	381	43,7
Noviembre	1.323.366	118,7	648	74,1	381	43,6
Diciembre	1.665.403	149,4	810	92,7	480	54,9
<b>2003</b> Enero	1.273.759	114,3	616	70,5	356	40,7
Febrero	1.238.102	111,1	599	68,5	339	38,8
Marzo	1.432.972	128,5	692	79,2	388	44,4
Abril	1.317.154	118,2	635	72,7	357	40,9
Mayo	1.337.991	120,0	652	74,6	370	42,3
Junio	1.314.284	117,9	640	73,2	370	42,4
Julio	1.360.037	122,0	674	77,1	388	44,4
Agosto	1.423.336	127,7	704	80,5	404	46,2
Septiembre	1.279.170	114,7	629	72,0	374	42,8
Octubre	1.397.585	125,4	685	78,4	406	46,5
Noviembre	1.402.050	125,8	687	78,6	396	45,3
Diciembre	1.776.947	159,4	866	99,1	504	57,8
<b>2004</b> Enero	1.387.048	124,4	675	77,2	388	44,4
Febrero	1.396.486	125,3	681	77,9	391	44,8
Marzo	1.451.252	130,2	705	80,7	413	47,3
Abril	1.468.286	131,7	708	81,0	412	47,2
Mayo	1.461.202	131,1	702	80,3	406	46,4
Junio	1.423.438	127,7	688	78,7	387	44,3
Julio	1.553.311	139,3	748	85,6	421	48,3
Agosto	1.516.805	136,1	733	83,9	409	46,9
Septiembre	1.437.883	129,0	695	79,5	386	44,2
Octubre	1.627.785	146,0	782	89,5	435	49,8
Noviembre	1.476.899	132,5	709	81,1	395	45,2
Diciembre	2.054.252	184,3	985	112,7	549	62,9
<b>2005</b> Enero	1.590.406	142,7	758	86,7	416	47,6
Febrero	1.495.256	134,1	713	81,6	387	44,3
Marzo	1.687.782	151,4	808	92,4	430	49,2
Abril	1.680.171	150,7	805	92,1	428	49,0
Mayo	1.630.592	146,3	775	88,7	420	48,0
Junio	1.644.658	147,5	781	89,4	410	46,9
Julio	1.819.507	163,2	864	98,9	447	51,2
Agosto	1.712.953	153,7	814	93,1	417	47,7
Septiembre	1.681.361	150,8	799	91,4	403	46,2
Octubre	1.874.515	168,2	889	101,7	461	52,8
Noviembre	1.775.147	159,2	842	96,3	423	48,4
Diciembre	2.325.308	208,6	1100	125,9	554	63,5

**Cuadro 1. (continuación)**

Período	Ventas a precios corrientes		Ventas por m <sup>2</sup>			
	Monto en miles de pesos	Índice base 1997 = 100	a precios corrientes		a precios constantes	
			Monto en pesos	Índice base 1997 = 100	Monto en pesos	Índice base 1997 = 100
<b>Cadenas grandes</b>						
1996	10.339.372	92,9	1.116	113,2	1.088	110,4
1997	11.130.310	100,0	986	100,0	986	100,0
1998	12.309.872	110,6	895	90,8	881	89,4
1999	12.084.493	108,6	779	79,0	794	80,5
2000	12.302.189	110,5	730	74,0	762	77,3
2001	11.605.418	104,3	639	64,8	673	68,3
2002	12.613.554	113,3	677	68,7	473	48,0
2003	13.640.474	122,6	729	73,9	420	42,6
2004	14.962.135	134,4	803	81,4	455	46,2
2005	17.072.589	153,4	908	92,1	474	48,1
<b>2003</b> Agosto	1.175.182	126,7	767	77,8	440	44,6
Septiembre	1.048.796	113,1	680	69,0	404	41,0
Octubre	1.148.038	123,8	745	75,6	441	44,8
Noviembre	1.152.883	124,3	748	75,9	431	43,7
Diciembre	1.475.453	159,1	956	97,0	557	56,5
<b>2004</b> Enero	1.144.073	123,3	741	75,2	426	43,2
Febrero	1.152.052	124,2	747	75,8	429	43,5
Marzo	1.187.885	128,1	769	78,0	450	45,7
Abril	1.203.930	129,8	772	78,3	450	45,6
Mayo	1.198.460	129,2	765	77,6	442	44,8
Junio	1.159.867	125,0	747	75,8	420	42,6
Julio	1.268.816	136,8	816	82,8	460	46,6
Agosto	1.240.002	133,7	801	81,2	447	45,4
Septiembre	1.169.524	126,1	756	76,7	420	42,6
Octubre	1.334.557	143,9	858	87,0	477	48,4
Noviembre	1.203.319	129,7	773	78,4	431	43,7
Diciembre	1.699.650	183,2	1.092	110,8	609	61,8
<b>2005</b> Enero	1.305.231	140,7	836	84,8	459	46,5
Febrero	1.220.409	131,6	782	79,3	425	43,1
Marzo	1.380.302	148,8	890	90,3	474	48,0
Abril	1.369.284	147,6	883	89,6	469	47,6
Mayo	1.331.424	143,5	847	85,9	459	46,5
Junio	1.340.299	144,5	853	86,5	448	45,4
Julio	1.485.583	160,2	945	95,8	489	49,6
Agosto	1.392.161	150,1	886	89,9	454	46,0
Septiembre	1.362.552	146,9	866	87,8	437	44,3
Octubre	1.532.083	165,2	974	98,8	505	51,3
Noviembre	1.438.695	155,1	915	92,8	460	46,6
Diciembre	1.914.566	206,4	1.214	123,1	612	62,0
<b>Cadenas medianas</b>						
1996	2.270.246	101,0	606	108,4	591	105,7
1997	2.247.131	100,0	559	100,0	559	100,0
1998	2.282.263	101,6	535	95,7	526	94,1
1999	2.305.429	102,6	463	82,8	472	84,5
2000	2.037.359	90,7	373	66,7	390	69,7
2001	1.902.651	84,7	315	56,4	332	59,3
2002	2.488.113	110,7	428	76,6	294	52,6
2003	2.912.913	129,6	497	88,9	286	51,2
2004	3.292.512	146,5	528	94,5	300	53,6
2005	3.845.067	171,1	600	107,3	312	55,9
<b>2003</b> Agosto	248.154	132,5	507	90,7	291	52,0
Septiembre	230.374	123,0	468	83,7	278	49,8
Octubre	249.547	133,3	502	89,8	297	53,2
Noviembre	249.167	133,1	500	89,4	288	51,5
Diciembre	301.494	161,0	592	105,9	345	61,7
<b>2004</b> Enero	242.975	129,8	476	85,2	274	49,0
Febrero	244.434	130,5	481	86,0	276	49,4
Marzo	263.367	140,6	513	91,8	301	53,8
Abril	264.356	141,2	515	92,1	300	53,7
Mayo	262.742	140,3	509	91,1	294	52,6
Junio	263.571	140,8	509	91,1	286	51,2
Julio	284.495	151,9	546	97,7	308	55,0
Agosto	276.803	147,8	531	95,0	297	53,1
Septiembre	268.359	143,3	514	91,9	285	51,0
Octubre	293.228	156,6	558	99,8	310	55,5
Noviembre	273.580	146,1	519	92,8	289	51,7
Diciembre	354.602	189,4	671	120,0	374	66,9
<b>2005</b> Enero	285.175	152,3	528	94,5	290	51,8
Febrero	274.847	146,8	511	91,4	278	49,6
Marzo	307.480	164,2	571	102,1	304	54,4
Abril	310.887	166,0	579	103,6	307	55,0
Mayo	299.168	159,8	562	100,5	304	54,4
Junio	304.359	162,5	570	102,0	299	53,5
Julio	333.924	178,3	625	111,8	323	57,8
Agosto	320.792	171,3	602	107,7	308	55,1
Septiembre	318.809	170,2	599	107,2	302	54,1
Octubre	342.432	182,9	638	114,1	331	59,2
Noviembre	336.452	179,7	628	112,3	315	56,4
Diciembre	410.742	219,3	765	136,9	385	68,9

**Gráfico 1. Ventas por m<sup>2</sup> a precios constantes según tipo de cadena**



**Cuadro 2.** Ventas a precios corrientes y ventas por m<sup>2</sup> a precios corrientes .  
Variaciones respecto a períodos anteriores, según tipo de cadena

Período	Tipo de cadena	Ventas a precios corrientes		Variación %		
		Monto en miles de pesos	Índice base 1997=100	respecto al mes anterior	respecto a igual mes del año anterior	del acumulado desde enero hasta diciembre del mismo año respecto a igual acumulado del año anterior
Diciembre de 2005	Todas las cadenas	2.325.308	208,6	31,0	13,2	14,6
	Cadenas grandes	1.914.566	206,4	33,1	12,6	14,1
	Cadenas medianas	410.742	219,3	22,1	15,8	16,8

Período	Tipo de cadena	Ventas por m <sup>2</sup> a precios corrientes		Variación %		
		Monto en pesos	Índice base 1997=100	respecto al mes anterior	respecto a igual mes del año anterior	del acumulado desde enero hasta diciembre del mismo año respecto a igual acumulado del año anterior
Diciembre de 2005	Todas las cadenas	1100	125,9	30,6	11,7	12,9
	Cadenas grandes	1214	123,1	32,7	11,2	13,0
	Cadenas medianas	765	136,9	21,8	14,0	13,2

**Cuadro 3.** Ventas a precios corrientes por jurisdicción, según grupos de artículos  
Diciembre de 2005

Grupos de artículos	Buenos Aires							
	Total		Ciudad de Buenos Aires		24 partidos de la provincia de Buenos Aires		Resto de Buenos Aires	
	en miles de pesos	%	en miles de pesos	%	en miles de pesos	%	en miles de pesos	%
Total	2.325.308	100	453.192	100	652.901	100	305.568	100
Alimentos y bebidas	1.591.510	68	317.317	70	435.774	67	210.284	69
Bebidas	358.120	15	72.987	16	116.081	18	48.280	16
Almacén	514.710	22	86.686	19	133.335	20	68.311	22
Panadería	66.990	3	18.196	4	18.532	3	9.445	3
Lacteos	241.840	10	54.015	12	66.829	10	32.789	11
Carnes	282.126	12	51.783	11	69.330	11	35.251	12
Verdulería y frutería	89.211	4	21.900	5	20.897	3	11.907	4
Alimentos preparados y rotisería	38.513	2	11.750	3	10.770	2	4.301	1
Artículos de limpieza y perfumería	318.865	14	58.112	13	86.999	13	42.724	14
Indumentaria, calzado y textiles para el hogar	65.771	3	10.517	2	18.567	3	9.142	3
Electrónicos y artículos para el hogar	139.525	6	26.650	6	46.924	7	16.970	6
Otros	209.637	9	40.596	9	64.637	10	26.448	9

**Cuadro 3. (continuación)**

Grupos de artículos	Córdoba		Chubut		Entre Ríos	
	en miles de pesos	%	en miles de pesos	%	en miles de pesos	%
Total	161.707	100	58.025	100	30.774	100
Alimentos y bebidas	104.337	65	43.478	75	19.240	63
Bebidas	23.597	15	8.425	15	4.810	16
Almacén	35.752	22	15.396	27	6.457	21
Panadería	2.552	2	1.397	2	816	3
Lacteos	15.241	9	6.590	11	2.865	9
Carnes	20.438	13	7.590	13	2.642	9
Verdulería y frutería	4.978	3	3.242	6	1.195	4
Alimentos preparados y rotisería	1.779	1	838	1	455	1
Artículos de limpieza y perfumería	20.570	13	8.861	15	4.135	13
Indumentaria, calzado y textiles para el hogar	5.237	3	1.926	3	1.150	4
Electrónicos y artículos para el hogar	13.600	8	738	1	1.820	6
Otros	17.963	11	3.022	5	4.429	14

**Cuadro 3. (continuación)**

Grupos de artículos	Mendoza		Neuquén	
	en miles de pesos	%	en miles de pesos	%
Total	159.109	100	68.535	100
Alimentos y bebidas	110.073	69	46.683	68
Bebidas	15.888	10	9.854	14
Almacén	47.598	30	16.477	24
Panadería	3.444	2	1.656	2
Lacteos	13.411	8	5.647	8
Carnes	24.629	15	8.328	12
Verdulería y frutería	3.455	2	3.219	5
Alimentos preparados y rotisería	1.648	1	1.502	2
Artículos de limpieza y perfumería	26.433	17	9.378	14
Indumentaria, calzado y textiles para el hogar	3.982	3	3.074	4
Electrónicos y artículos para el hogar	7.058	4	1.757	3
Otros	11.563	7	7.643	11

**Cuadro 3. (continuación)**

Grupos de artículos	Salta		Santa Fé		Tucumán	
	en miles de pesos	%	en miles de pesos	%	en miles de pesos	%
TotalTotal	25.365	100	119.995	100	41.902	100
Alimentos y bebidas	17.337	68	79.095	66	28.206	67
Bebidas	2.718	11	17.158	14	5.446	13
Almacén	4.917	19	27.329	23	8.316	20
Panadería	513	2	3.966	3	702	2
Lacteos	2.468	10	11.252	9	4.649	11
Carnes	5.972	24	12.012	10	7.685	18
Verdulería y frutería	475	2	5.526	5	1.068	3
Alimentos preparados y rotisería	274	1	1.852	2	340	1
Artículos de limpieza y perfumería	4.037	16	14.772	12	6.093	15
Indumentaria, calzado y textiles para el hogar	498	2	4.195	3	1.065	3
Electrónicos y artículos para el hogar	1.584	6	7.720	6	3.182	8
Otros	1.909	8	14.213	12	3.356	8

**Cuadro 3. (conclusión)**

Grupos de artículos	Otras provincias del norte <sup>1</sup>		Otras provincias del centro y del oeste <sup>2</sup>		Otras provincias del sur <sup>3</sup>	
	en miles de pesos	%	en miles de pesos	%	en miles de pesos	%
Total	71.146	100	54.548	100	122.541	100
Alimentos y bebidas	50.809	71	37.805	69	91.072	74
Bebidas	9.012	13	5.812	11	18.052	15
Almacén	17.865	25	14.704	27	31.567	26
Panadería	2.003	3	1.082	2	2.686	2
Lacteos	7.622	11	5.009	9	13.453	11
Carnes	10.987	15	9.092	17	16.387	13
Verdulería y frutería	2.359	3	1.619	3	7.371	6
Alimentos preparados y rotisería	961	1	487	1	1.556	1
Artículos de limpieza y perfumería	8.839	12	9.606	18	18.306	15
Indumentaria, calzado y textiles para el hogar	1.407	2	818	1	4.193	3
Electrónicos y artículos para el hogar	4.848	7	3.592	7	3.082	3
Otros	5.243	7	2.727	5	5.888	5

<sup>1</sup>Comprende las provincias de Corrientes, Chaco, Formosa, Jujuy, Misiones y Santiago del Estero.

<sup>2</sup>Comprende las provincias de Catamarca, La Rioja, San Juan y San Luis.

<sup>3</sup>Comprende las provincias de La Pampa, Rio Negro, Santa Cruz y Tierra del Fuego.

**Cuadro 4. Ventas a precios corrientes por grupos de artículos, según jurisdicción**

Período	Grupos de artículos										Total
	Bebidas	Almacén	Panadería	Lácteos	Carnes	Verdulería y frutería	Alimentos preparados y rotisería	Artículos de limpieza y perfumería	Indumentaria, calzado y textiles para el hogar	Electrónicos y artículos para el hogar	
<b>Total</b>	1.819.505	448.444	55.373	228.199	226.362	69.094	30.314	272.808	51.221	107.232	148.997
2005 Julio	181.461	418.490	53.067	222.667	216.401	69.181	28.533	256.234	41.307	91.904	150.850
Agosto	1.712.951	413.794	51.658	222.059	215.367	74.352	28.166	258.413	39.655	168.675	128.210
Septiembre	1.767.361	427.567	55.180	238.641	232.936	81.907	30.911	287.380	48.458	126.039	149.152
Octubre	1.874.515	401.209	51.199	224.549	217.441	79.697	29.107	277.798	45.344	109.356	136.498
Noviembre	1.775.147	514.710	66.990	241.840	282.126	89.211	38.513	318.865	65.771	139.525	209.637
Diciembre	2.325.308										
<b>Ciudad de Buenos Aires</b>											
2005 Julio	41.175	79.108	15.545	53.771	45.177	18.933	8.696	54.118	7.744	21.397	30.979
Agosto	376.643	75.675	14.921	52.909	43.389	19.031	8.799	51.105	6.305	17.471	30.441
Septiembre	358.536	74.478	14.559	52.938	42.978	20.463	8.743	51.354	6.153	16.905	26.744
Octubre	354.215	76.913	15.228	56.401	45.522	21.797	9.513	57.020	7.761	25.076	30.820
Noviembre	391.899	71.657	14.333	53.178	41.707	21.311	9.205	53.867	7.208	21.748	28.108
Diciembre	368.170	86.686	18.196	54.015	51.783	21.900	11.750	58.112	10.517	26.650	40.596
2005 Agosto	453.192										
<b>24 partidos de la Provincia de Buenos Aires</b>											
2005 Julio	56.419	117.357	14.990	62.814	52.588	16.434	8.994	76.056	13.894	38.652	45.544
Agosto	503.742	107.545	14.410	60.608	49.954	15.999	7.995	70.624	11.156	31.609	45.858
Septiembre	466.022	104.864	13.475	59.345	48.375	16.963	7.632	70.081	10.413	27.561	36.962
Octubre	446.143	109.267	14.494	64.513	53.624	18.600	8.490	79.143	13.134	42.460	44.662
Noviembre	510.461	100.289	13.494	60.895	49.317	17.629	7.746	75.362	12.266	36.254	40.195
Diciembre	478.195	133.335	18.532	66.829	69.330	20.897	10.770	86.999	18.567	46.924	64.637
2005 Agosto	116.081										
<b>Resto de Buenos Aires</b>											
2005 Julio	22.164	54.376	6.856	28.730	25.152	8.453	3.186	33.228	6.576	12.110	16.049
Agosto	216.880	107.545	14.410	60.608	49.954	15.999	7.995	70.624	11.156	31.609	45.858
Septiembre	204.411	104.864	13.475	59.345	48.375	16.963	7.632	70.081	10.413	27.561	36.962
Octubre	291.918	109.267	14.494	64.513	53.624	18.600	8.490	79.143	13.134	42.460	44.662
Noviembre	232.474	100.289	13.494	60.895	49.317	17.629	7.746	75.362	12.266	36.254	40.195
Diciembre	220.874	133.335	18.532	66.829	69.330	20.897	10.770	86.999	18.567	46.924	64.637
2005 Agosto	48.280										
<b>Córdoba</b>											
2005 Julio	12.579	34.510	2.333	14.790	18.031	3.706	1.568	17.384	4.297	10.742	11.653
Agosto	131.593	32.740	2.231	14.577	16.715	3.697	1.439	16.633	3.321	9.310	12.054
Septiembre	123.781	33.317	2.179	14.546	16.984	4.114	1.381	16.810	3.219	8.520	10.237
Octubre	122.891	32.535	2.383	15.477	17.746	4.483	1.547	18.264	3.806	12.730	11.890
Noviembre	133.873	30.459	2.127	14.364	16.465	4.336	1.397	17.804	3.516	11.288	11.140
Diciembre	126.013	35.752	2.552	15.241	20.438	4.978	1.779	20.570	5.237	13.600	17.963
2005 Agosto	23.597										
<b>Chubut</b>											
2005 Julio	4.500	13.082	1.399	6.522	6.528	2.473	769	7.813	1.643	687	2.427
Agosto	47.843	12.668	1.386	6.589	6.533	2.493	730	7.435	1.407	741	2.421
Septiembre	46.466	12.189	1.327	6.477	6.441	2.747	743	7.453	1.405	531	2.129
Octubre	45.583	12.790	1.440	6.874	7.090	3.207	762	8.136	1.549	775	2.287
Noviembre	49.395	12.881	1.339	6.494	6.754	3.209	718	7.822	1.469	576	2.339
Diciembre	47.531	15.396	1.397	6.590	7.590	3.242	838	8.861	1.926	738	3.022
2005 Agosto	8.425										

Cuadro 4. (continuación)

Período	Grupos de artículos										Total	Bebidas	Almacén	Panadería	Lácteos	Carnes	Verdulería y frutería	Alimentos preparados y rotisería	Artículos de limpieza y perfumería	Indumentaria, calzado y textiles para el hogar	Electrónicos y artículos para el hogar	Otros	
	en miles de pesos																						
<b>Entre Ríos</b>	26.098	2.299	6.057	915	2.863	2.565	960	381	3.877	1.096	1.507	3.558											
2005 Julio	23.804	2.062	5.310	841	2.756	2.318	952	375	3.533	854	1.456	3.347											
Agosto	24.202	2.171	5.547	830	2.933	2.306	1.038	369	3.730	875	1.191	3.212											
Septiembre	26.574	2.439	5.680	902	3.140	2.476	1.138	414	4.050	991	1.667	3.677											
Octubre	25.486	2.657	5.390	805	3.012	2.327	1.132	381	4.015	943	1.501	3.323											
Noviembre	30.774	4.810	6.457	816	2.865	2.642	1.195	455	4.135	1.150	1.820	4.429											
Diciembre																							
<b>Mendoza</b>	125.156	7.808	40.590	2.796	12.930	21.072	2.686	1.270	20.133	3.080	4.692	8.099											
2005 Julio	118.021	6.915	37.674	2.637	12.478	19.672	2.762	1.148	18.698	2.801	4.448	8.788											
Agosto	115.720	7.117	37.520	2.595	12.283	19.850	3.047	1.141	18.872	2.654	3.709	6.932											
Septiembre	129.412	8.567	38.954	2.757	13.294	21.756	3.445	1.257	21.127	3.216	6.798	8.241											
Octubre	123.430	9.011	37.687	2.474	12.358	19.833	3.333	1.177	22.151	2.836	5.130	7.440											
Noviembre	159.109	15.888	47.598	3.444	13.411	24.629	3.455	1.648	26.433	3.982	7.058	11.563											
Diciembre																							
<b>Neuquén</b>	53.276	5.031	14.090	1.328	5.709	6.874	2.190	1.249	7.877	2.360	1.303	5.265											
2005 Julio	50.748	4.536	13.473	1.260	5.630	6.834	2.278	1.115	7.392	1.918	1.328	4.984											
Agosto	49.849	4.626	12.929	1.229	5.509	6.851	2.525	1.135	7.569	1.890	1.027	4.559											
Septiembre	53.529	5.013	13.152	1.359	5.759	7.302	2.850	1.230	8.128	2.244	1.426	5.066											
Octubre	51.645	5.183	12.712	1.249	5.399	6.998	2.825	1.162	7.918	2.168	1.026	5.005											
Noviembre	68.535	9.854	16.477	1.656	5.647	8.328	3.219	1.502	9.378	3.074	1.757	7.643											
Diciembre																							
<b>Salta</b>	18.798	1.156	3.881	475	2.274	4.046	335	217	3.283	520	1.220	1.391											
2005 Julio	17.652	1.069	3.563	459	2.219	3.883	367	184	3.148	350	1.017	1.393											
Agosto	17.701	1.098	3.657	479	2.239	4.121	403	197	3.183	261	922	1.141											
Septiembre	19.338	1.299	3.661	496	2.316	4.424	400	230	3.410	326	1.471	1.305											
Octubre	18.335	1.309	3.446	422	2.076	4.382	360	203	3.442	323	1.187	1.185											
Noviembre	25.365	2.718	4.917	513	2.468	5.972	475	274	4.037	498	1.584	1.909											
Diciembre																							
<b>Santa Fe</b>	95.900	9.162	24.167	3.096	10.490	10.117	4.375	1.310	13.214	3.558	5.995	10.416											
2005 Julio	89.228	8.337	22.522	2.916	10.120	9.549	4.244	1.356	12.589	2.793	4.828	9.974											
Agosto	87.482	8.431	22.314	2.839	9.983	9.393	4.372	1.338	12.485	2.667	4.784	8.876											
Septiembre	95.986	9.139	22.935	3.057	10.624	10.024	4.685	1.459	13.592	3.228	6.931	10.312											
Octubre	92.242	9.914	22.085	2.906	9.977	9.437	4.638	1.385	12.840	3.002	6.550	9.508											
Noviembre	119.995	17.158	27.329	3.966	11.252	12.012	5.526	1.852	14.772	4.195	7.720	14.213											
Diciembre																							
<b>Tucumán</b>	31.226	2.554	6.779	589	3.486	5.493	776	252	5.022	974	1.976	3.325											
2005 Julio	31.326	2.349	6.383	584	3.477	5.378	816	231	4.886	696	1.765	4.761											
Agosto	30.124	2.380	6.364	581	3.560	5.430	802	229	4.798	622	1.883	3.475											
Septiembre	32.948	2.729	6.512	641	3.993	5.842	901	267	5.441	804	3.064	2.754											
Octubre	31.889	2.937	6.080	569	3.548	5.834	852	258	5.379	742	3.421	2.269											
Noviembre	41.902	5.446	8.316	702	4.649	7.685	1.068	340	6.093	1.065	3.182	3.356											
Diciembre																							

**Cuadro 4. (conclusión)**

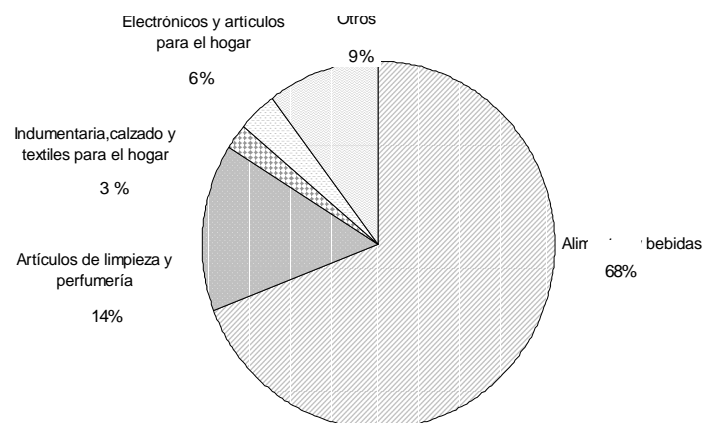
Periodo	Total	Grupos de artículos										
		Bebidas	Almacén	Panadería	Lácteos	Carnes	Verdulería y frutería	Alimentos preparados y rotisería	Artículos de limpieza y perfumería	Indumentaria, calzado y textiles para el hogar	Electrónicos y artículos para el hogar	Otros
<b>Otras provincias del Norte<sup>1</sup></b>												
2005 Julio	54.248	4.254	15.322	1.746	6.391	8.928	1.294	853	7.598	1.396	2.670	3.796
Agosto	49.936	3.912	13.721	1.663	6.079	8.532	1.339	780	6.988	901	2.232	3.789
Septiembre	49.702	3.899	13.987	1.632	6.263	8.411	1.309	779	6.931	825	2.437	3.229
Octubre	54.671	4.391	14.363	1.704	6.534	8.808	1.888	837	7.624	997	3.755	3.770
Noviembre	53.290	5.060	13.716	1.536	6.306	8.175	1.751	776	7.285	931	4.242	3.512
Diciembre	71.146	9.012	17.865	2.003	7.622	10.987	2.359	961	8.839	1.407	4.848	5.243
<b>Otras provincias del Centro y del Oeste<sup>2</sup></b>												
2005 Julio	41.231	2.534	12.700	886	4.501	6.939	1.062	378	7.575	710	1.811	2.135
Agosto	39.372	2.274	11.762	841	4.597	6.665	1.115	323	7.202	565	1.770	2.268
Septiembre	38.727	2.342	11.570	835	4.583	6.584	1.227	307	7.267	534	1.652	1.826
Octubre	42.880	2.734	11.972	856	4.941	7.219	1.407	363	8.036	642	2.638	2.072
Noviembre	41.125	2.879	11.060	751	4.462	7.044	1.380	345	7.920	586	2.918	1.780
Diciembre	54.548	5.812	14.704	1.082	5.009	9.092	1.619	487	9.606	818	3.592	2.727
<b>Otras provincias del Sur<sup>3</sup></b>												
2005 Julio	96.871	9.826	26.425	2.419	12.908	12.852	5.417	1.191	15.630	3.373	2.470	4.360
Agosto	93.648	9.061	25.300	2.379	12.919	12.709	5.535	1.166	14.809	3.024	2.343	4.403
Septiembre	93.104	9.184	24.655	2.301	12.821	12.654	5.921	1.229	15.195	2.923	1.995	4.226
Octubre	101.075	10.048	25.985	2.500	13.597	13.677	6.671	1.300	16.562	3.423	2.779	4.533
Noviembre	96.922	10.185	24.824	2.302	12.875	13.134	6.660	1.275	16.086	3.236	2.005	4.340
Diciembre	122.541	18.052	31.567	2.686	13.453	16.387	7.371	1.556	18.306	4.193	3.082	5.888

<sup>1</sup>Comprende las provincias de Corrientes, Chaco, Formosa, Jujuy, Misiones y Santiago del Estero

<sup>2</sup>Comprende las provincias de Catamarca, La Rioja, San Juan y San Luis

<sup>3</sup>Comprende las provincias de La Pampa, Rio Negro, Santa Cruz y Tierra del Fuego

**Gráfico 2.** Composición porcentual de las ventas a precios corrientes, por grupos de artículos.  
Todas las cadenas. Diciembre de 2005



**Cuadro 5.** Ventas, ventas por boca, ventas por metro cuadrado y ventas por operación a precios corrientes, según jurisdicción

Período	Ventas totales en miles de pesos	Número de bocas	Ventas por boca en miles de pesos	Superficie del área de ventas en m <sup>2</sup>	Ventas por m <sup>2</sup> en pesos	Número de operaciones	Ventas por operación en pesos
<b>Total</b>							
2005 Julio	1.819.507	1.428	1.274	2.104.846	864	61.526.882	29,6
Agosto	1.712.953	1.429	1.199	2.104.946	814	59.752.701	28,7
Septiembre	1.681.361	1.430	1.176	2.105.596	799	58.895.184	28,5
Octubre	1.874.515	1.436	1.305	2.109.391	889	58.819.165	31,9
Noviembre	1.775.147	1.435	1.237	2.108.691	842	56.273.452	31,5
Diciembre	2.325.308	1.441	1.614	2.113.364	1.100	66.049.738	35,2
<b>Ciudad de Buenos Aires</b>							
2005 Julio	376.643	345	1.092	351.390	1.072	12.955.822	29,1
Agosto	358.536	345	1.039	351.390	1.020	12.670.218	28,3
Septiembre	354.215	345	1.027	351.390	1.008	12.498.006	28,3
Octubre	391.899	347	1.129	352.529	1.112	12.431.206	31,5
Noviembre	368.170	347	1.061	352.529	1.044	12.667.877	29,1
Diciembre	453.192	349	1.299	354.033	1.280	13.492.381	33,6
<b>24 partidos de la provincia de Buenos Aires</b>							
2005 Julio	503.742	375	1.343	621.898	810	15.894.538	31,7
Agosto	466.022	376	1.239	621.998	749	15.332.757	30,4
Septiembre	446.143	376	1.187	621.998	717	14.686.726	30,4
Octubre	510.461	376	1.358	621.998	821	13.848.054	36,9
Noviembre	478.195	375	1.275	621.298	770	14.574.524	32,8
Diciembre	652.901	378	1.727	624.418	1.046	16.286.669	40,1
<b>Resto de Buenos Aires</b>							
2005 Julio	216.880	227	955	315.938	686	6.726.962	32,2
Agosto	204.411	227	900	315.938	647	6.550.114	31,2
Septiembre	205.918	227	907	315.938	652	6.805.648	30,3
Octubre	232.474	230	1.011	317.874	731	6.914.698	33,6
Noviembre	220.874	230	960	317.874	695	6.691.214	33,0
Diciembre	305.568	229	1.334	316.874	964	7.594.351	40,2
<b>Córdoba</b>							
2005 Julio	131.593	90	1.462	151.099	871	4.276.186	30,8
Agosto	123.781	90	1.375	151.099	819	4.148.257	29,8
Septiembre	122.891	90	1.365	151.099	813	4.002.578	30,7
Octubre	133.873	90	1.487	151.099	886	4.213.571	31,8
Noviembre	126.013	90	1.400	151.099	834	3.969.795	31,7
Diciembre	161.707	91	1.777	151.484	1.067	4.715.299	34,3
<b>Chubut</b>							
2005 Julio	47.843	27	1.772	34.031	1.406	1.347.628	35,5
Agosto	46.466	27	1.721	34.031	1.365	1.318.314	35,2
Septiembre	45.583	27	1.688	34.031	1.339	1.295.579	35,2
Octubre	49.395	27	1.829	34.031	1.451	1.358.197	36,4
Noviembre	47.531	27	1.760	34.031	1.397	1.314.374	36,2
Diciembre	58.025	27	2.149	34.031	1.705	1.371.193	42,3

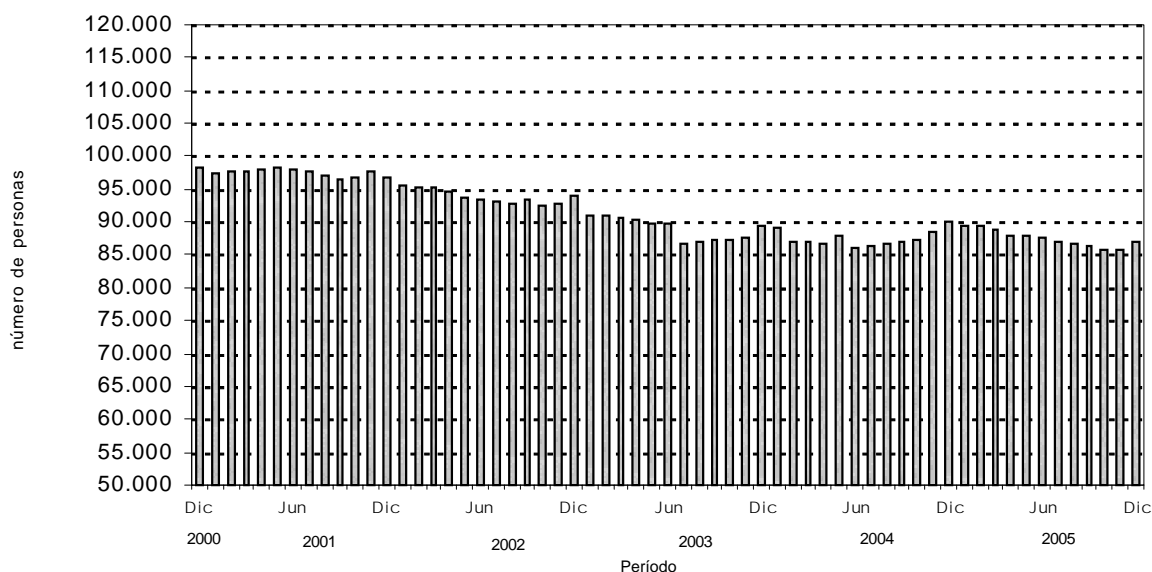


**Cuadro 5. (conclusión)**

Período	Ventas totales en miles de pesos	Número de bocas	Ventas por boca en miles de pesos	Superficie del área de ventas en m <sup>2</sup>	Ventas por m <sup>2</sup> en pesos	Número de operaciones	Ventas por operación en pesos
<b>Entre Ríos</b>							
2005 Julio	26.098	17	1.535	35.500	735	1.038.158	25,1
Agosto	23.804	17	1.400	35.500	671	985.016	24,2
Septiembre	24.202	17	1.424	35.500	682	1.033.061	23,4
Octubre	26.574	18	1.476	36.220	734	994.788	26,7
Noviembre	25.486	18	1.416	36.220	704	954.489	26,7
Diciembre	30.774	19	1.620	36.884	834	1.120.194	27,5
<b>Mendoza</b>							
2005 Julio	125.156	107	1.170	155.750	804	5.917.907	21,1
Agosto	118.021	107	1.103	155.750	758	5.773.268	20,4
Septiembre	115.720	107	1.081	155.750	743	5.832.548	19,8
Octubre	129.412	107	1.209	155.750	831	6.250.758	20,7
Noviembre	123.430	107	1.154	155.750	792	4.006.095	30,8
Diciembre	159.109	107	1.487	155.750	1.022	7.297.479	21,8
<b>Neuquén</b>							
2005 Julio	53.276	33	1.614	52.943	1.006	1.736.500	30,7
Agosto	50.748	33	1.538	52.943	959	1.683.141	30,2
Septiembre	49.849	33	1.511	52.943	942	1.670.361	29,8
Octubre	53.529	33	1.622	52.943	1.011	1.648.236	32,5
Noviembre	51.645	33	1.565	52.943	975	1.593.701	32,4
Diciembre	68.535	33	2.077	52.943	1.295	1.633.683	42,0
<b>Salta</b>							
2005 Julio	18.797	9	2.089	25.904	726	700.335	26,8
Agosto	17.652	9	1.961	25.904	681	682.745	25,9
Septiembre	17.701	9	1.967	25.904	683	701.096	25,2
Octubre	19.338	9	2.149	25.904	747	712.350	27,1
Noviembre	18.335	9	2.037	25.904	708	692.554	26,5
Diciembre	25.365	9	2.818	25.904	979	804.311	31,5
<b>Santa Fe</b>							
2005 Julio	95.900	60	1.598	132.902	722	3.136.559	30,6
Agosto	89.228	60	1.487	132.902	671	3.032.480	29,4
Septiembre	87.482	60	1.458	132.902	658	2.947.185	29,7
Octubre	95.986	60	1.600	132.902	722	2.865.547	33,5
Noviembre	92.242	60	1.537	132.902	694	2.735.591	33,7
Diciembre	119.995	60	2.000	132.902	903	3.022.975	39,7
<b>Tucumán</b>							
2005 Julio	31.226	11	2.839	38.654	808	1.002.634	31,1
Agosto	31.326	11	2.848	38.654	810	966.505	32,4
Septiembre	30.124	11	2.739	38.654	779	934.509	32,2
Octubre	32.948	11	2.995	38.654	852	978.976	33,7
Noviembre	31.889	11	2.899	38.654	825	946.640	33,7
Diciembre	41.902	11	3.809	38.654	1.084	1.083.272	38,7
<b>Otras provincias del Norte<sup>1</sup></b>							
2005 Julio	54.248	31	1.750	75.034	723	1.985.828	27,3
Agosto	49.938	31	1.611	75.034	666	1.861.596	26,8
Septiembre	49.702	31	1.603	75.034	662	1.819.129	27,3
Octubre	54.671	31	1.764	75.034	729	1.863.677	29,3
Noviembre	53.290	31	1.719	75.034	710	1.778.127	30,0
Diciembre	71.146	31	2.295	75.034	948	2.190.171	32,5
<b>Otras provincias del Centro y del Oeste<sup>2</sup></b>							
2005 Julio	41.231	30	1.374	49.268	837	1.674.770	24,6
Agosto	39.372	30	1.312	49.268	799	1.659.800	23,7
Septiembre	38.727	30	1.291	49.268	786	1.598.466	24,2
Octubre	42.880	30	1.429	49.268	870	1.669.560	25,7
Noviembre	41.125	30	1.371	49.268	835	1.383.888	29,7
Diciembre	54.548	30	1.818	49.268	1.107	2.164.719	25,2
<b>Otras provincias del Sur<sup>3</sup></b>							
2005 Julio	96.874	66	1.468	64.535	1.501	3.133.055	30,9
Agosto	93.648	66	1.419	64.535	1.451	3.088.490	30,3
Septiembre	93.104	67	1.390	65.185	1.428	3.070.292	30,3
Octubre	101.075	67	1.509	65.185	1.551	3.069.547	32,9
Noviembre	96.922	67	1.447	65.185	1.487	2.964.583	32,7
Diciembre	122.541	67	1.829	65.185	1.880	3.273.041	37,4

<sup>1</sup> Comprende las provincias de Corrientes, Chaco, Formosa, Jujuy, Misiones y Santiago del Estero<sup>2</sup> Comprende las provincias de Catamarca, La Rioja, San Juan y San Luis<sup>3</sup> Comprende las provincias de La Pampa, Rio Negro, Santa Cruz y Tierra del Fuego

**Gráfico 3. Evolución mensual del personal ocupado. Todas las cadenas**



**Cuadro 6. Personal ocupado asalariado, por categoría. Todas las cadenas**

Período	Total	Categorías	
		Gerentes, supervisores y otro personal jerárquico	Cajeros, administrativos, reposidores y otros
Número de personas			
<b>Todas las cadenas</b>			
2005 Julio	86.878	12.420	74.458
Agosto	86.616	12.433	74.183
Septiembre	86.478	12.578	73.900
Octubre	85.696	12.568	73.128
Noviembre	85.745	12.550	73.195
Diciembre	87.121	12.569	74.552

**Cuadro 7. Sueldos y salarios brutos y contribuciones patronales, por categoría. Todas las cadenas**

Período	Categorías					
			Gerentes, supervisores y otro personal jerárquico		Cajeros, administrativos, reposidores y otros	
	Sueldos y salarios brutos	Contribuciones patronales	Sueldos y salarios brutos	Contribuciones patronales	Sueldos y salarios brutos	Contribuciones patronales
en miles de pesos						
<b>Todas las cadenas</b>						
2005 Julio	104.602	26.544	26.521	6.557	78.081	19.987
Agosto	112.431	28.885	29.464	7.679	82.967	21.206
Septiembre	109.092	26.331	27.474	6.586	81.618	19.745
Octubre	107.576	26.353	27.700	6.787	79.876	19.566
Noviembre	107.083	25.960	28.461	6.834	78.622	19.126
Diciembre <sup>1</sup>	143.692	35.955	36.215	8.851	107.477	27.104

<sup>1</sup> Se incluye aguinaldo

**Cuadro 8. Sueldos y salarios brutos promedio, por categoría. Todas las cadenas**

Período	Total	Categorías	
		Gerentes, supervisores y otro personal jerárquico	Cajeros, administrativos, reposidores y otros
en pesos			
<b>Todas las cadenas</b>			
2005 Julio	1.204	2.135	1.049
Agosto	1.298	2.370	1.118
Septiembre	1.262	2.184	1.104
Octubre	1.255	2.204	1.092
Noviembre	1.249	2.268	1.074
Diciembre <sup>1</sup>	1.649	2.881	1.442

<sup>1</sup> Se incluye aguinaldo

**Cuadro 9.** Cantidad de cadenas relevadas, por tipo de cadena

Período	Cantidad de cadenas			
	Total	Grandes	Medianas	
1998	Enero	82	15	67
	Febrero	82	15	67
	Marzo	82	15	67
	Abril	82	15	67
	Mayo	81	15	66
	Junio	77	15	62
	Julio	78	13	65
	Agosto	76	13	63
	Septiembre	78	13	65
	Octubre	79	13	66
	Noviembre	79	13	66
	Diciembre	79	13	66
1999	Enero	80	13	67
	Febrero	81	13	68
	Marzo	81	13	68
	Abril	81	13	68
	Mayo	81	13	68
	Junio	81	13	68
	Julio	81	13	68
	Agosto	79	13	66
	Septiembre	77	13	64
	Octubre	77	13	64
	Noviembre	77	13	64
	Diciembre	77	13	64
2000	Enero	77	12	65
	Febrero	77	12	65
	Marzo	77	12	65
	Abril	77	12	65
	Mayo	77	12	65
	Junio	77	12	65
	Julio	77	11	66
	Agosto	77	11	66
	Septiembre	77	11	66
	Octubre	76	11	65
	Noviembre	76	11	65
	Diciembre	77	11	66
2001	Enero	77	11	66
	Febrero	77	11	66
	Marzo	77	11	66
	Abril	77	11	66
	Mayo	77	11	66
	Junio	77	11	66
	Julio	77	11	66
	Agosto	78	11	67
	Septiembre	78	11	67
	Octubre	78	11	67
	Noviembre	78	11	67
	Diciembre	78	11	67
2002	Enero	78	11	67
	Febrero	78	11	67
	Marzo	78	11	67
	Abril	78	11	67
	Mayo	78	11	67
	Junio	78	11	67
	Julio	76	11	65
	Agosto	75	11	64
	Septiembre	76	11	65
	Octubre	76	11	65
	Noviembre	76	11	65
	Diciembre	75	11	64
2003	Enero	74	11	63
	Febrero	73	11	62
	Marzo	71	11	60
	Abril	71	11	60
	Mayo	70	11	59
	Junio	71	11	60
	Julio	71	10	61
	Agosto	73	10	63
	Septiembre	73	10	63
	Octubre	74	10	64
	Noviembre	74	10	64
	Diciembre	74	10	64
2004	Enero	73	10	63
	Febrero	73	10	63
	Marzo	73	10	63
	Abril	73	10	63
	Mayo	73	10	63
	Junio	73	10	63
	Julio	73	10	63
	Agosto	73	10	63
	Septiembre	73	10	63
	Octubre	73	10	63
	Noviembre	73	10	63
	Diciembre	73	10	63
2005	Enero	73	10	63
	Febrero	73	10	63
	Marzo	73	10	63
	Abril	73	10	63
	Mayo	73	10	63
	Junio	73	10	63
	Julio	73	10	63
	Agosto	73	10	63
	Septiembre	73	10	63
	Octubre	73	10	63
	Noviembre	73	10	63
	Diciembre	73	10	63

**Cuadro 10.** Evolución de los índices de ventas a precios constantes sin desestacionalizar. Índice base 1997=100

Período	1997	1998	1999	2000	2001	2002	2003	2004	2005
	<b>100,0</b>	<b>107,3</b>	<b>109,7</b>	<b>111,9</b>	<b>106,3</b>	<b>78,7</b>	<b>71,5</b>	<b>77,7</b>	<b>82,2</b>
Enero	91,2	101,5	102,0	104,8	105,8	96,4	65,8	71,8	78,7
Febrero	89,7	97,9	100,8	103,4	100,5	88,3	62,9	72,2	73,3
Marzo	105,3	109,4	112,8	112,4	116,4	98,0	72,3	76,5	81,0
Abril	95,1	103,3	106,1	114,8	110,4	76,2	66,8	77,0	80,6
Mayo	98,6	106,9	106,5	104,7	102,0	73,4	68,4	76,1	79,7
Junio	95,4	100,6	104,0	106,0	108,2	74,5	68,5	72,2	77,9
Julio	97,5	106,3	113,9	115,7	107,9	70,8	70,7	78,9	85,0
Agosto	100,9	108,2	108,1	108,1	103,0	71,8	73,5	76,4	79,1
Septiembre	92,2	99,9	103,0	108,8	100,3	67,0	68,5	71,8	76,6
Octubre	99,8	111,4	114,7	110,9	100,5	69,3	74,6	81,8	88,0
Noviembre	103,7	104,7	104,9	107,7	97,8	69,7	72,8	74,2	80,7
Diciembre	130,5	137,6	139,9	145,2	123,0	88,4	93,1	103,3	106,1

**Cuadro 11.** Variación interanual de los índices de ventas a precios constantes sin desestacionalizar. Índice base 1997=100

Período	1998	1999	2000	2001	2002	2003	2004	2005
	<b>7,3</b>	<b>2,3</b>	<b>2,0</b>	<b>-5,0</b>	<b>-26,0</b>	<b>-9,1</b>	<b>8,7</b>	<b>5,8</b>
Enero	11,3	0,5	2,7	1,0	-8,9	-31,7	9,1	9,6
Febrero	9,1	3,0	2,6	-2,8	-12,1	-28,8	14,8	1,5
Marzo	3,9	3,1	-0,4	3,6	-15,8	-26,2	5,8	5,9
Abril	8,6	2,7	8,2	-3,8	-31,0	-12,3	15,3	4,7
Mayo	8,4	-0,4	-1,7	-2,6	-28,0	-6,8	11,3	4,7
Junio	5,5	3,4	1,9	2,1	-31,1	-8,1	5,4	7,9
Julio	9,0	7,1	1,6	-6,7	-34,4	-0,1	11,6	7,7
Agosto	7,2	-0,1	0,0	-4,7	-30,3	2,4	3,9	3,5
Septiembre	8,4	3,1	5,6	-7,8	-33,2	2,2	4,8	6,7
Octubre	11,6	3,0	-3,3	-9,4	-31,0	7,6	9,7	7,6
Noviembre	1,0	0,2	2,7	-9,2	-28,7	4,4	1,9	8,8
Diciembre	5,4	1,7	3,8	-15,3	-28,1	5,3	11,0	2,7

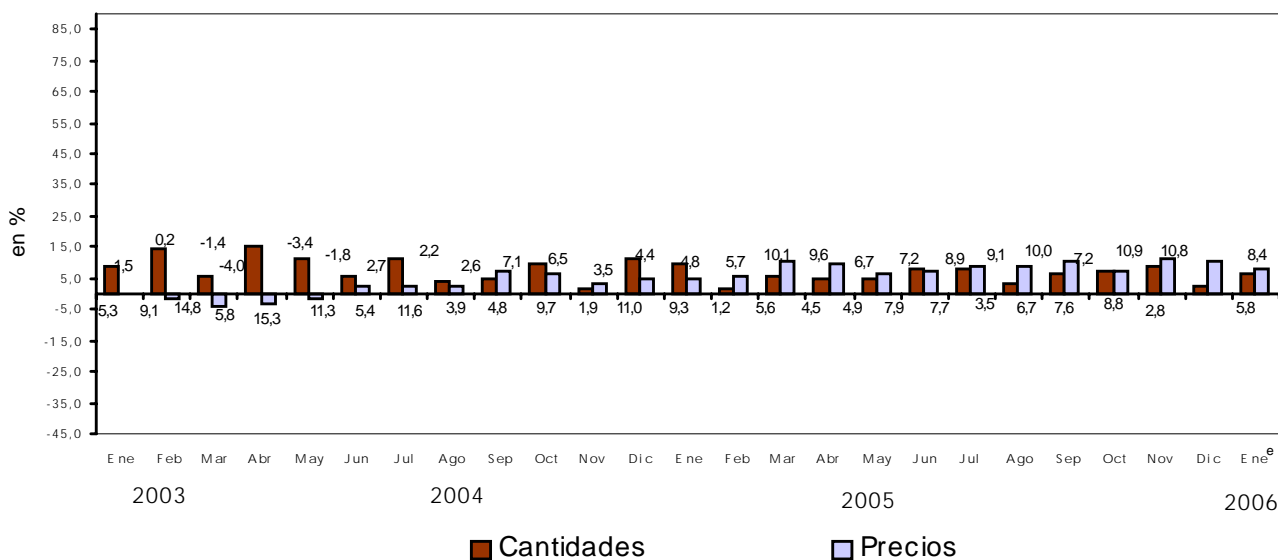
**Cuadro 12.** Evolución de los índices de precios implícitos de la Encuesta de Supermercados. Índice base 1997=100

Período	1997	1998	1999	2000	2001	2002	2003	2004	2005
	<b>100,0</b>	<b>101,7</b>	<b>98,1</b>	<b>95,9</b>	<b>95,0</b>	<b>143,5</b>	<b>173,8</b>	<b>176,4</b>	<b>191,2</b>
Enero	99,6	99,6	100,4	95,8	94,6	96,2	173,5	173,9	182,3
Febrero	100,1	100,2	99,5	95,9	94,6	104,3	176,6	174,2	184,1
Marzo	99,8	100,9	99,6	96,5	95,0	114,8	177,9	170,7	187,9
Abril	99,9	101,8	99,7	96,1	95,7	135,2	177,7	171,7	188,3
Mayo	100,2	102,3	99,0	96,3	95,8	146,5	176,3	173,1	184,7
Junio	100,5	102,5	98,7	96,1	95,0	154,0	173,0	177,7	190,5
Julio	100,3	102,8	97,7	95,8	95,1	161,5	173,7	177,5	193,3
Agosto	100,7	102,7	97,4	96,1	95,3	166,5	174,4	179,0	195,3
Septiembre	100,7	102,3	97,0	96,0	95,4	169,4	168,2	180,1	198,2
Octubre	100,2	102,2	96,8	96,5	94,7	168,4	168,8	179,8	192,7
Noviembre	99,5	101,8	95,9	95,1	94,4	170,4	173,5	179,5	199,1
Diciembre	99,0	100,7	95,6	94,1	94,2	169,1	171,7	179,3	198,5

**Cuadro 13.** Variación interanual de los índices de precios implícitos de la Encuesta de Supermercados. Índice base 1997=100

Período	1998	1999	2000	2001	2002	2003	2004	2005
	<b>1,6</b>	<b>-3,5</b>	<b>-2,3</b>	<b>-0,9</b>	<b>51,1</b>	<b>21,1</b>	<b>1,5</b>	<b>8,4</b>
Enero	0,0	0,8	-4,6	-1,3	1,7	80,4	0,2	4,8
Febrero	0,1	-0,7	-3,6	-1,4	10,3	69,3	-1,4	5,7
Marzo	1,1	-1,3	-3,1	-1,6	20,8	55,0	-4,0	10,1
Abril	1,9	-2,1	-3,6	-0,4	41,3	31,4	-3,4	9,7
Mayo	2,1	-3,2	-2,7	-0,5	52,9	20,3	-1,8	6,7
Junio	2,0	-3,7	-2,6	-1,1	62,1	12,3	2,7	7,2
Julio	2,5	-5,0	-1,9	-0,7	69,8	7,6	2,2	8,9
Agosto	2,0	-5,2	-1,3	-0,8	74,7	4,7	2,6	9,1
Septiembre	1,6	-5,2	-1,0	-0,6	77,6	-0,7	7,1	10,0
Octubre	2,0	-5,3	-0,3	-1,9	77,8	0,2	6,5	7,2
Noviembre	2,3	-5,8	-0,8	-0,7	80,5	1,8	3,5	10,9
Diciembre	1,7	-5,1	-1,6	0,1	79,5	1,5	4,4	10,7

**Gráfico 4.** Precios y cantidades, variación porcentual respecto a igual período del año anterior



**Cuadro 14. Ventas de Supermercados. Series a precios corrientes, a precios constantes, desestacionalizada a precios constantes, tendencia y sus variaciones. Índices base 1997=100**

Período	Precios Corrientes				Precios Constantes				Desestacionalizada a Precios Constantes				Tendencia Ciclo		
	Serie	Variaciones porcentuales		Serie	Variaciones porcentuales		Serie	Variaciones porcentuales		Serie	Variaciones porcentuales		Serie	Variaciones porcentuales	
		mensual	interanual		mensual	interanual		mensual	interanual		mensual	interanual		mensual	interanual
1997	Ene	90,8	-26,2	6,7	91,2	-26,0	7,4	97,1	0,3	6,2	95,0	1,5	95,0	6,2	1,5
	Feb	89,7	-1,2	3,2	89,7	-1,6	2,7	97,6	0,5	7,6	96,4	1,5	96,4	7,6	1,5
	Mar	105,1	17,2	7,5	105,3	17,4	8,0	99,1	1,5	8,5	97,5	1,1	97,5	8,5	1,1
	Abr	95,0	-9,6	3,6	95,1	-9,7	4,4	98,7	-0,4	4,9	98,3	0,8	98,3	4,9	0,8
	May	98,8	4,0	10,6	98,6	3,7	11,2	99,9	1,2	7,8	98,8	0,5	98,8	7,8	0,5
	Jun	95,9	-2,9	2,9	95,4	-3,2	2,9	99,6	-0,3	5,6	99,2	0,4	99,2	5,6	0,4
	Jul	97,8	2,0	5,3	97,5	2,2	6,3	99,7	0,1	6,2	99,6	0,4	99,6	6,2	0,4
	Ago	101,6	3,9	6,5	100,9	3,5	6,3	100,0	0,3	5,7	100,2	0,6	100,2	5,7	0,6
	Sep	92,8	-8,7	6,1	92,2	-8,6	7,3	99,9	-0,1	8,6	101,1	0,9	101,1	8,6	0,9
	Oct	100,0	7,8	8,8	99,8	8,2	10,3	100,7	0,8	8,6	102,1	1,0	102,1	8,6	1,0
	Nov	103,1	3,1	7,2	103,7	3,9	8,4	104,0	3,3	8,3	103,2	1,1	103,2	8,3	1,1
	Dic	129,2	25,3	5,0	130,5	25,8	5,8	103,5	-0,5	6,9	104,3	1,1	104,3	6,9	1,1
1998	Ene	101,1	-21,8	11,3	101,5	-22,2	11,3	104,9	1,4	8,0	105,3	1,0	105,3	8,0	1,0
	Feb	98,1	-2,9	9,4	97,9	-3,5	9,1	106,7	1,7	9,3	106,0	0,7	106,0	9,3	0,7
	Mar	110,4	12,5	5,0	109,4	11,7	3,9	106,9	0,2	7,9	106,4	0,4	106,4	7,9	0,4
	Abr	105,1	-4,8	10,7	103,3	-5,6	8,6	106,3	-0,6	7,7	106,6	0,2	106,6	7,7	0,2
	May	109,4	4,0	10,7	106,9	3,5	8,4	108,1	1,7	8,2	108,8	0,2	108,8	8,2	0,2
	Jun	103,1	-5,7	7,5	100,6	-5,9	5,5	106,3	-1,7	6,7	106,9	0,1	106,9	6,7	0,1
	Jul	109,3	6,0	11,7	106,3	5,7	9,0	106,9	0,6	7,2	107,1	0,2	107,1	7,2	0,2
	Ago	111,1	1,7	9,3	108,2	1,8	7,2	107,4	0,5	7,4	107,2	0,1	107,2	7,4	0,1
	Sep	113,9	-8,0	10,2	99,9	-7,7	8,4	108,4	0,9	8,5	107,1	-0,1	107,1	8,5	-0,1
	Oct	102,4	11,4	13,9	111,4	11,5	11,6	108,6	0,2	7,8	106,7	-0,4	106,7	7,8	-0,4
	Nov	106,6	-6,4	3,3	104,7	-6,0	1,0	107,8	-0,7	3,7	105,9	-0,7	105,9	3,7	-0,7
	Dic	138,6	30,1	7,3	137,6	31,4	5,4	109,6	1,7	5,9	105,0	-0,8	105,0	5,9	-0,8
1999	Ene	102,4	-26,1	1,3	102,0	-25,9	0,5	105,1	-4,1	0,2	104,2	-0,8	104,2	0,2	-0,8
	Feb	100,3	-2,1	2,2	100,8	-1,2	3,0	110,4	5,0	3,5	103,9	-0,3	103,9	3,5	-0,3
	Mar	112,4	12,1	1,8	112,8	11,9	3,1	111,7	1,2	4,5	104,1	0,2	104,1	4,5	0,2
	Abr	105,8	-5,8	0,7	106,1	-5,9	2,7	107,9	-3,4	1,5	105,0	0,9	105,0	1,5	0,9
	May	105,4	-0,4	-3,6	106,5	0,4	-0,4	108,2	0,3	0,1	106,2	1,1	106,2	0,1	1,1
	Jun	102,6	-2,7	-0,5	104,0	-2,3	3,4	110,3	1,9	3,8	107,6	1,3	107,6	3,8	1,3
	Jul	111,4	8,5	1,9	113,9	9,5	7,1	110,6	0,3	3,5	108,8	1,1	108,8	3,5	1,1
	Ago	105,3	-5,5	-5,3	108,1	-5,1	-0,1	110,0	0,4	3,4	109,6	0,7	109,6	3,4	0,7
	Sep	99,9	-5,1	-2,3	103,0	-4,7	3,1	110,4	-0,5	1,8	110,1	0,5	110,1	1,8	0,5
	Oct	111,0	11,1	-2,5	114,7	11,4	3,0	110,9	0,5	2,1	110,3	0,2	110,3	2,1	0,2
	Nov	100,6	-9,3	-5,6	104,9	-8,5	0,2	109,5	-1,3	1,6	110,3	0,0	110,3	1,6	0,0
	Dic	133,8	32,9	-3,5	139,9	33,4	1,7	110,3	0,7	0,6	110,3	0,0	110,3	0,6	0,0
2000	Ene	100,3	-25,0	-2,0	104,8	-25,1	2,7	108,5	-1,6	3,2	110,4	0,1	110,4	3,2	0,1
	Feb	99,2	-1,2	-1,1	103,4	-1,3	2,6	109,6	1,0	-0,7	110,6	0,2	110,6	-0,7	0,2
	Mar	108,6	9,5	-3,4	112,4	8,7	-0,4	110,5	0,8	-1,1	110,8	0,2	110,8	-1,1	0,2
	Abr	110,3	1,6	4,2	114,8	2,1	8,2	113,6	2,8	5,3	111,0	0,2	111,0	5,3	0,2
	May	100,9	-8,5	-4,3	104,7	-8,8	-1,7	111,5	-1,8	3,0	111,2	0,2	111,2	3,0	0,2
	Jun	101,8	0,9	-0,7	106,0	1,2	1,6	110,1	-1,3	-0,2	111,3	0,1	111,3	-0,2	0,1
	Jul	110,9	8,8	-0,5	115,7	9,2	1,9	112,0	1,7	1,3	111,5	0,2	111,5	1,3	0,2
	Ago	103,8	-6,4	-1,4	108,1	-6,6	0,0	111,9	-0,1	0,8	111,7	0,2	111,7	0,8	0,2
	Sep	104,4	0,6	4,6	108,8	0,6	5,6	112,0	0,1	1,4	111,8	0,1	111,8	1,4	0,1
	Oct	107,0	2,5	-3,6	110,9	1,9	-3,3	111,0	-0,9	0,1	112,0	0,2	112,0	0,1	0,2
	Nov	102,4	-4,3	1,8	107,7	-2,9	2,7	112,2	1,1	2,5	112,2	0,2	112,2	2,5	0,2
	Dic	136,7	33,5	2,2	145,2	34,8	3,8	110,8	-1,2	0,5	112,3	0,1	112,3	0,5	0,1
2001	Ene	100,0	-26,8	-0,3	105,8	-27,1	1,0	114,6	3,4	5,6	112,3	0,0	112,3	5,6	0,0
	Feb	95,1	-4,9	-4,1	100,5	-5,0	-2,8	111,0	-3,1	1,3	112,2	-0,1	112,2	1,3	-0,1
	Mar	110,6	16,3	1,9	116,4	15,8	3,6	111,8	0,4	0,8	111,9	-0,3	111,9	0,4	-0,3
	Abr	105,7	-4,5	-4,2	110,4	-5,2	-3,8	111,4	0,4	-1,6	111,3	-0,5	111,3	-1,6	-0,5
	May	97,7	-7,5	-3,2	102,0	-7,6	-2,6	108,7	-2,8	-2,5	110,4	-0,8	110,4	-2,5	-0,8
	Jun	102,7	5,1	0,9	108,2	6,1	2,1	109,1	0,4	-0,9	109,0	-1,3	109,0	-0,9	-1,3

Cuadro 14. Continuación

Periodo	Precios Corrientes			Precios Constantes			Desestacionalizada a Precios Constantes			Tendencia Ciclo		
	Serie	Variaciones porcentuales		Serie	Variaciones porcentuales		Serie	Variaciones porcentuales		Serie	Variaciones porcentuales mensual	
		mensual	interanual		mensual	interanual		mensual	interanual			
2001	Jul	102,7	-0,1	-7,4	107,9	-0,3	-6,7	108,1	-0,9	-3,5	107,1	-1,7
	Ago	98,2	-4,4	-5,4	103,0	-4,5	-4,7	105,1	-2,8	-6,1	104,7	-2,2
	Sep	95,6	-2,6	-8,4	100,3	-2,6	-7,8	103,2	-1,8	-7,9	101,9	-2,7
	Oct	95,2	-0,5	-11,1	100,5	0,2	-9,4	101,3	-1,8	-8,7	98,9	-2,9
	Nov	92,3	-3,1	-9,9	97,8	-2,7	-15,3	101,2	-0,1	-9,8	95,8	-3,1
	Dic	115,9	25,6	-15,2	123,0	25,8	-15,3	94,4	-6,7	-14,8	92,7	-3,2
2002	Ene	92,8	-19,9	-7,2	96,4	-21,6	-8,9	104,3	10,5	-9,0	89,5	-3,5
	Feb	92,1	-0,8	-3,2	88,3	-8,4	-12,1	97,8	-6,2	-11,9	86,3	-3,6
	Mar	112,4	22,1	1,6	98,0	11,0	-15,8	93,6	-4,3	-16,0	83,1	-3,7
	Abr	103,1	-8,3	-2,5	76,2	-22,2	-31,0	78,0	-16,7	-30,2	79,9	-3,9
	May	107,5	4,3	10,0	73,4	-3,7	-28,0	77,2	-1,0	-29,0	76,8	-3,9
	Jun	114,8	6,7	11,7	74,5	1,5	-31,1	75,1	-2,7	-31,2	74,2	-3,4
	Jul	114,3	-0,4	11,4	70,8	-5,0	-34,4	71,6	-4,7	-33,8	72,2	-2,4
	Ago	119,5	4,5	21,7	71,8	1,4	-30,3	70,9	-1,0	-32,5	70,8	-1,9
	Sep	113,5	-5,0	18,7	67,0	-6,7	-33,2	70,8	-0,1	-31,4	70,0	-1,1
	Oct	116,6	2,7	22,5	69,3	3,4	-31,0	69,7	-1,6	-31,2	69,6	-0,6
	Nov	118,7	1,8	28,7	69,7	0,6	-28,7	70,3	0,9	-30,5	69,4	-0,3
	Dic	149,4	25,8	28,9	88,4	26,8	-28,1	70,4	0,1	-25,4	69,3	-0,1
2003	Ene	114,3	-23,5	23,1	65,8	-25,6	-31,7	70,2	-0,3	-32,7	69,2	-0,1
	Feb	111,1	-2,8	20,6	62,9	-4,4	-28,8	69,7	-0,7	-28,7	69,2	0,0
	Mar	128,5	15,7	14,3	72,3	14,9	-26,2	69,4	-0,4	-25,9	69,3	0,1
	Abr	118,2	-8,1	14,6	66,8	-7,6	-12,3	68,6	-1,2	-12,1	69,6	0,4
	May	120,0	1,6	11,6	68,4	2,4	-6,8	69,5	1,3	-10,0	70,1	0,7
	Jun	117,9	-1,8	2,7	68,5	0,1	-8,1	70,9	2,0	-5,6	70,9	1,1
	Jul	122,0	3,5	6,7	70,7	3,2	-0,1	71,8	1,3	0,3	71,7	1,1
	Ago	127,7	4,7	6,9	73,5	4,0	2,4	72,3	0,7	2,0	72,5	1,1
	Sep	114,7	-10,1	1,1	68,5	-6,8	2,2	73,6	1,8	4,0	73,2	1,0
	Oct	125,4	9,3	7,5	74,6	8,9	7,6	73,9	0,4	7,3	73,7	0,7
	Nov	125,8	0,3	5,9	72,8	-2,4	4,4	73,5	-0,5	4,6	74,2	0,7
	Dic	159,4	26,7	6,7	93,1	27,9	5,3	74,8	1,8	6,2	74,6	0,5
2004	Ene	124,4	-21,9	8,9	71,8	-22,9	71,8	74,0	-0,3	5,6	75,0	0,7
	Feb	125,3	0,7	12,9	72,2	0,6	14,8	75,9	2,6	9,1	75,6	0,8
	Mar	130,2	3,8	1,3	76,5	6,0	5,8	76,6	0,9	10,5	76,2	0,8
	Abr	131,7	1,2	11,5	77,0	0,7	15,3	77,8	1,6	13,4	76,7	0,7
	May	127,7	-2,6	8,3	72,2	-5,1	5,4	77,1	-0,9	10,9	77,1	0,5
	Jun	139,3	9,2	14,2	78,9	9,3	11,6	76,3	-1,0	7,5	77,3	0,3
	Jul	136,1	-2,4	6,6	76,4	-3,2	3,9	76,9	0,8	8,1	77,4	0,1
	Ago	129,0	-5,2	12,4	71,8	-6,0	4,8	77,5	-1,1	5,0	77,8	0,3
	Sep	146,0	13,2	16,5	81,8	13,9	9,7	78,2	0,9	5,7	78,2	0,5
	Oct	132,5	-9,3	5,3	74,2	-9,3	1,9	78,1	-0,1	9,3	78,7	0,6
	Nov	184,3	39,1	15,6	103,3	39,2	11,0	81,1	3,8	9,3	79,2	0,6
	Dic	142,7	-22,6	14,7	78,7	-23,9	9,5	80,9	-0,2	9,3	79,8	0,8
2005	Ene	134,1	-6,0	7,1	73,3	-6,8	1,5	80,6	-0,4	6,2	80,3	0,6
	Feb	151,4	12,9	16,3	81,0	10,6	5,9	80,8	0,2	5,5	80,8	0,6
	Mar	150,7	-0,5	14,4	80,6	-0,5	4,7	79,2	-2,0	1,8	81,3	0,6
	Abr	146,3	-3,0	11,6	79,7	-1,1	7,9	83,6	5,6	8,4	81,7	0,5
	May	147,5	0,9	15,5	77,9	-2,3	7,8	81,9	-2,0	7,3	82,2	0,6
	Jun	163,2	10,6	17,1	85,0	9,1	7,8	82,5	0,7	7,3	82,7	0,6
	Jul	153,7	-5,9	12,9	79,1	-6,9	3,6	82,0	-0,6	4,6	83,2	0,6
	Ago	150,8	-1,8	16,9	76,6	-3,2	6,7	82,2	0,2	6,1	83,8	0,7
	Sep	168,2	11,5	15,2	88,0	14,8	7,6	84,4	2,7	7,9	84,5	0,9
	Oct	159,2	-5,3	20,2	80,7	-8,3	8,7	84,5	0,2	8,2	85,2	0,9
	Nov	208,6	31,0	13,2	106,1	31,5	2,7	83,3	-1,4	2,8	86,0	0,8

## SINTESIS METODOLOGICA

### Características del ajuste estacional:

Como es habitual, a partir de las modificaciones al Índice de ventas a precios constantes correspondientes al año 2004, se revisaron y fijaron las opciones del programa que permitirán desestacionalizar dicho indicador durante el año 2005. El ajuste se realiza utilizando el programa X12- ARIMA.

Con el ajuste estacional realizado en enero de 2005 se fijaron las opciones del método para lo que resta del año. Las modificaciones son las siguientes:

- Extensión de la serie con un año de pronósticos obtenidos mediante el modelo  $\log(0\ 1\ 1)(0\ 1\ 1)_{12}$ .
- Ajuste de variación por días de actividad.
- Ajuste de variación por longitud de mes.
- Ajuste de variación por outliers.

### Estimación de la Tendencia Ciclo:

La tendencia ciclo se estima utilizando la metodología recomendada por la Dra. Estela Dagum. Esta consiste esencialmente en un suavizado especial de la serie desestacionalizada obtenida mediante un post procesamiento utilizando opciones específicas. Dichas opciones son:

- Extensión de la serie desestacionalizada modificada por valores extremos con el modelo Arima  $\log(0\ 1\ 1)(0\ 0\ 1)_{12}$ .
- Henderson de 13 términos para estimar la tendencia usando límites más estrictos para la identificación y reemplazo de los valores extremos.

Para mayor información acerca del ajuste estacional y estimación de la Tendencia para este índice se puede consultar la Síntesis Metodológica que está disponible en la Dirección de Difusión del INDEC.